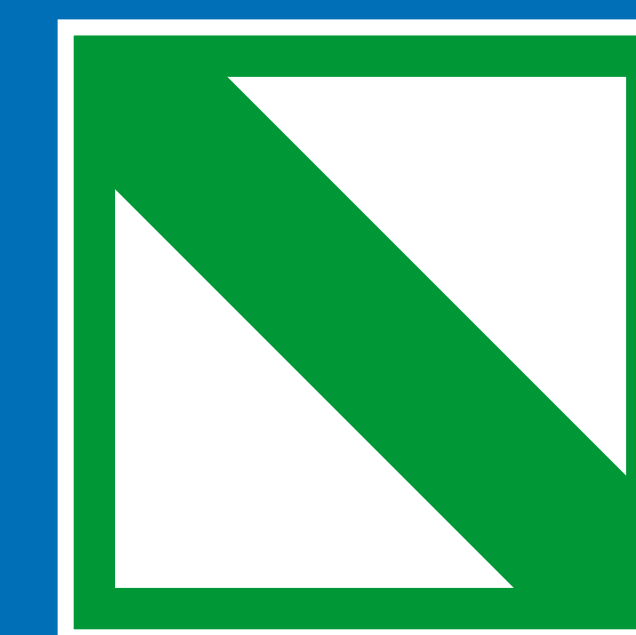


1

Naučná stezka

Rosickou historií...



Snímek z roku 1900 * Photography from 1900 * Aufnahme von 1900

Radnice

Nová radnice v dnešní podobě byla vystavěna roku 1851 nákladem 13 000 zlatých. Mezi 7. a 17. květnem roku 1853 se zde konaly misie pro lid, které připomíná dřevěný kříž u kostela. Roku 1858 byla k radnici přistavěna věž nákladem 700 zlatých a opatřena hodinami, které věnovala paní Terezie Rahnová.

22. července 1886 uhořel do radnice blesk a poškodil hodiny, které se zastavily na čase 9 hodin 35 minut. Byly poškozeny také zdi a okna. Roku 1925 proběhla rekonstrukce střechy radnice nákladem 24 000 korun. Budovu opravili stavitel Valeš, natěrač Touška, sklenář Henčl a malíř Ventruba, který provedl nátěr věžičky za 400 korun.

Na radnici býval také hostinec, který byl roku 1925 zrušen, jelikož obec potřebovala místnosti na úřadování a dočasně pro jednu školní třídu a hostinskému Murycovi skončila prodloužená nájemní smlouva. Věž radnice byla silně poškozena při osvobození Rosic v roce 1945.

Town Hall

The new town hall was built in 1851 at the cost of 13,000 florins. Between 7th and 17th May 1853 it hosted missions for commons, and a wooden cross erected near the church serves as a memorial of this event. A tower was thrown out to the town hall in 1858 at the cost of 700 florins and it was equipped with the tower clock donated by Mrs. Terezie Rahnová.

The town hall was stricken by a lightning on 22nd July 1886. It damaged the tower clock, which stopped at 9.35, the windows and the walls of the town hall. In 1925, at the cost of 24,000 crowns, was carried out a repair of the town hall roof by architect Valeš, painter Touška, glassworker Henčl and painter Ventruba who painted the steeple for 400 crowns.

The town hall had also hosted an inn, which was closed in 1925, because the town needed more rooms for the authorities and temporarily for one school class and the extended lease with the innkeeper Muryc was about to end. The town hall tower was seriously damaged during the liberation of Rosice in 1945.



Poškozená věž radnice, 1945
Damaged town hall tower, 1945
Beschädigter Rathausurm, 1945

Rathaus

Das neue Rathaus in der heutigen Form wurde im Jahre 1851 zum Preis von 13 000 Goldtalern gebaut. Zwischen dem 7. und 17. Mai 1853 wurden hier die Missionen fürs Volk veranstaltet, zum Andenken wurde das hölzerne Kreuz neben der Kirche erbaut.

1858 wurde zum Rathaus ein Turm zum Preis von 700 Goldtalern zugebaut und er wurde auch mit einer Turmuhr ausgestattet, die Frau Terezie Rahn schenkte.

Am 22.7.1886 schlug ins Rathaus ein Blitz und beschädigte somit die Uhr, die auf der Zeit 9.35 stehen blieben. Es wurden auch die Wände und Fenster beschädigt. Im Jahre 1925 wurde die Renovierung des Rathauses zum Preis von 24 000 Kronen durchgeführt. Die Renovierung durchführten: Baumeister Valeš, Anstreicher Touška, Glaser Henčl und Maler Ventruba, der den Türmchenanstrich zum Preis von 400 Kronen durchführte.

Im Rathaus war auch ein Gasthaus, das 1925 aufgehoben wurde, weil die Stadt die Amtsräume und vorläufig einen Raum für eine Schulklasse brauchte, und dem Gastwirt Muryc die verlängerte Mietsvertrag endete. Der Rathausurm wurde im Jahre 1945 bei der Befreiung von Rosice stark beschädigt.

Rosická kašna a socha Živěny

Kašnu s objemem 500 hl vody odkoupily Rosice od města Brna roku 1868. Uprostřed kašny, která dříve stávala v Brně na Nové ulici, se vyjímá socha Živěny neboli bohyně úrody Ceres. Sochu získal pro městy Rosice starosta Tichý jako dar od Jindřicha Rahna z Vídně, majitele dolů na železnou rudu. Voda z vodovodu začala poprvé proudit 7. září 1869. V té době se kašna nacházela před domem rolníka Vaňury č. p. 19. Z radosti, že vytryskla voda z tlamy lva, začali občané házet do vody mince.

Těžké chvíle přinesl kašně rok 1922, jelikož se ocitla poprvé bez vody a po roce 1918 se také ozývaly hlasy, které chtěly dát kašnu odstranit, přesto však stojí dodnes. Roku 1925 bylo vybetonováno její dno ve dvou vrstvách.

Socha Živěny drží v náručí snop obilí a v ruce srp. Bývá tudíž často zaměňována za sv. Markétu podle známého pořekadla: „Svatá Markéta hodila srp do žita.“



Kašna postavená roku 1868 * Fountain built in 1868 * Der Brunnen, gebaut im Jahre 1868

Rosice Fountain and the Statue of the Goddess Živěna

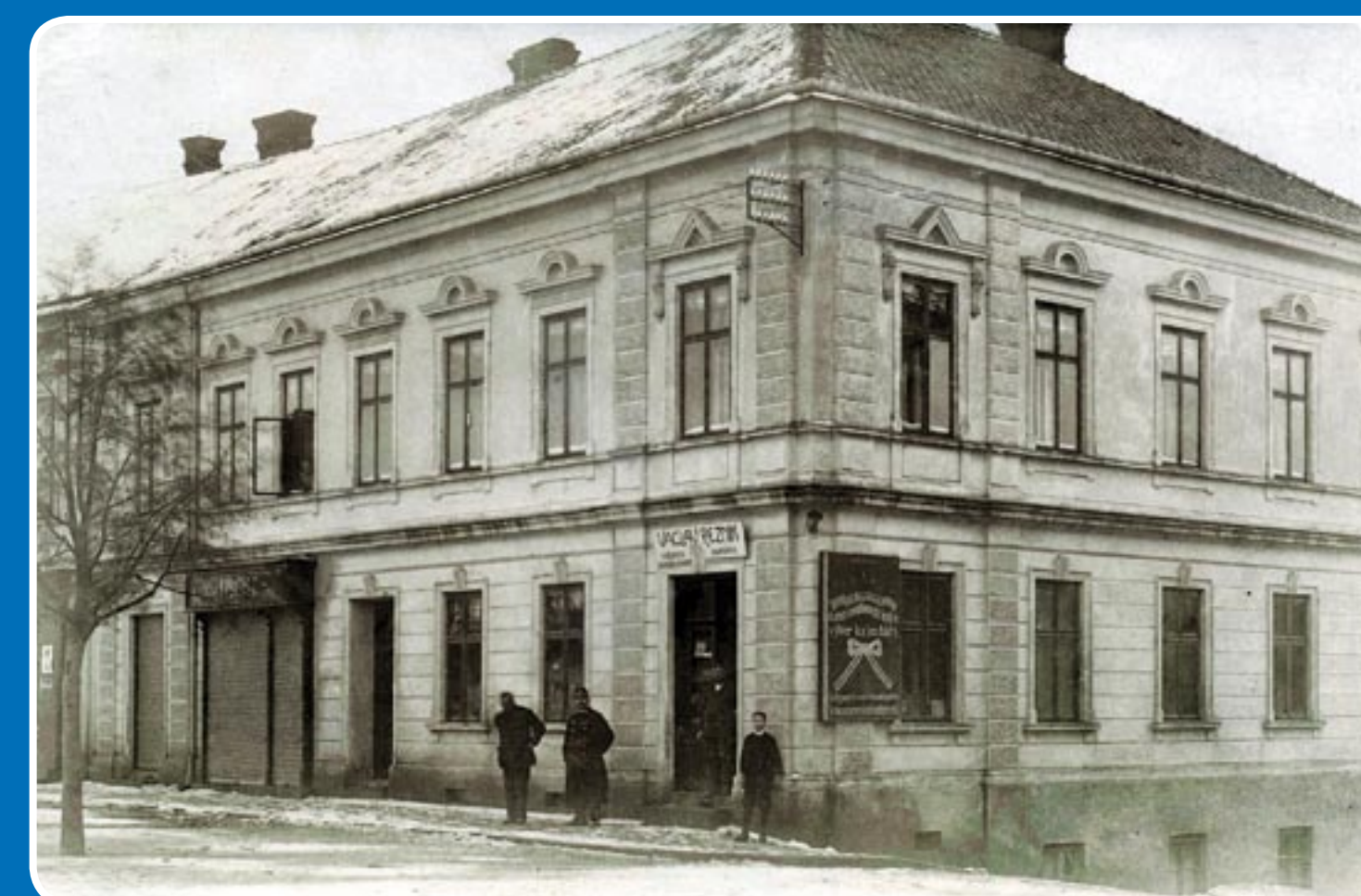
Rosice purchased the fountain with a capacity of 500 hl from Brno in 1868. In the middle of the fountain rests the statue of the goddess Živěna otherwise the goddess of the harvest Ceres, which used to stand on Nová Street in Brno. The statue was obtained by mayor Tichý as a gift from Jindřich Rahn from Vienna, the owner of the iron ore mines. Water sprang out from a water supply on 7th September 1869. At that time the fountain was located in front of the house No. 19 occupied by a husbandman Vaňura. The citizens, joyful on the water springing from the lion's head, started to throw coins into the fountain.

1922 was a difficult year for the fountain as it was the first year it was without water. Even though voices calling for the removal of the fountain started to intensify after 1918, it still stands in its place and in 1925 was the bottom of the fountain cemented in two layers.

The statue of the goddess Živěna hugs a sheaf of corn and holds a sickle in her hand and therefore is very often confounded with St. Margaret following a well-known Czech saying about 'Saint Margaret who threw a sickle in rye.'



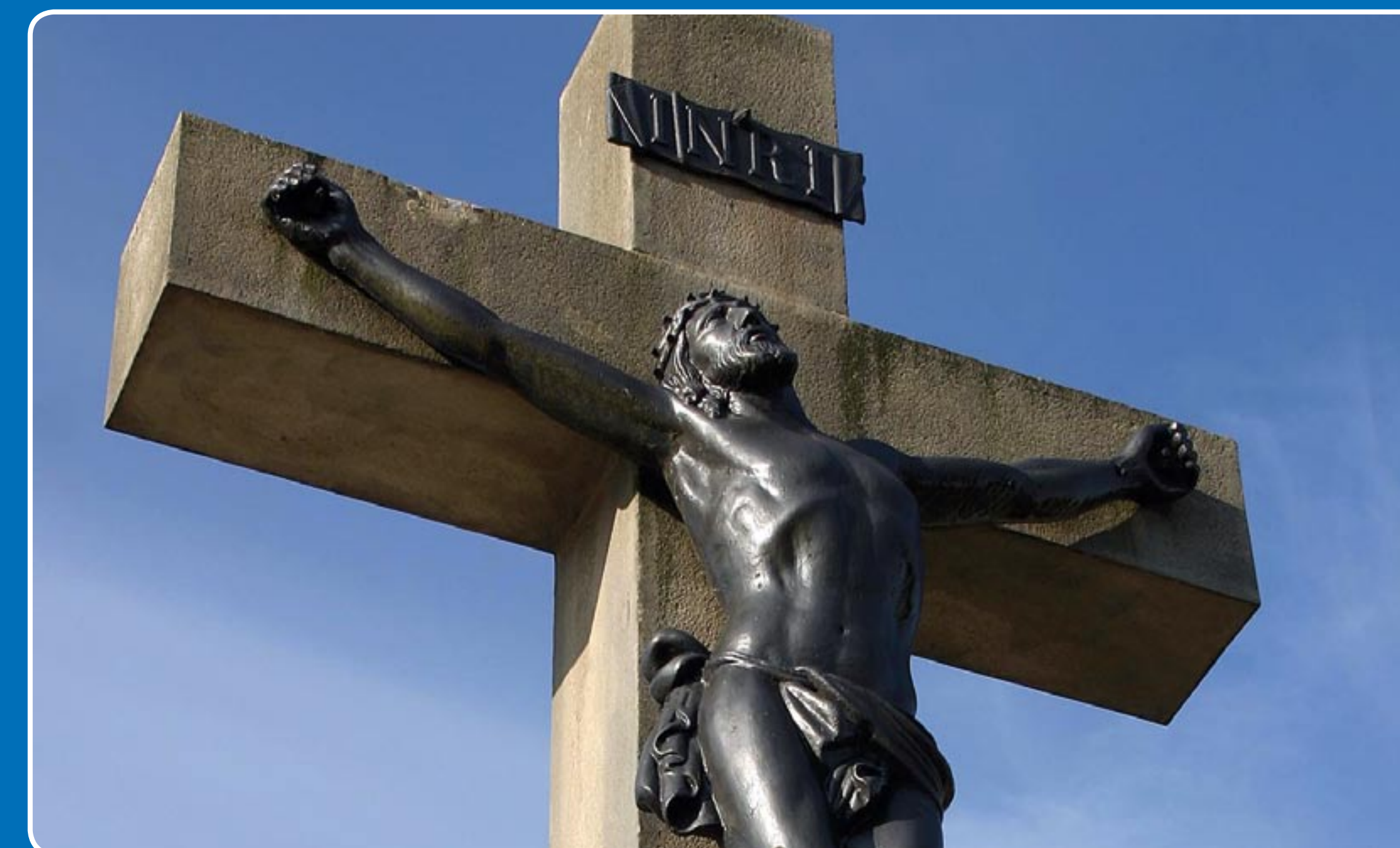
Budovy na náměstí * Buildings on the square * Gebäude auf dem Stadtplatz



Rosicer Brunnen und Živěna – Statue

Den Brunnen mit dem Umfang von 500 Hl Wasser kaufte Rosice von der Stadt Brünn 1968 ab. Er enthält 500 Hl. Wasser. Inmitten des Brunnens steht die Statue von Živěna, das heißt von der Göttin der Ernte Ceres, die früher in Brünn in der Nová – Straße stand. Die Statue gewann für die Stadt Rosice der Bürgermeister Tichý als ein Geschenk von Jindřich Rahn aus Wien, einem Eisenerzbergwerkbesitzer. Das Wasser aus der Wasserleitung sprang zum erstenmal am 7. September 1869. Zu dieser Zeit stand der Brunnen vor dem Haus des Bauers A. Vaňura, Nr. 19. Aus der Freude, dass das Wasser vom Löwenmaul sprang, begannen die Bürger, die Münzen in den Brunnen zu werfen.

Das Jahr 1922 war für den Brunnen schwierig, weil er zum erstenmal ohne Wasser blieb. Nach 1918 wollten manche Bewohner die Abschaffung des Brunnens. Trotzdem steht er doch bis heute und 1925 wurde sogar sein Betongrund in zwei Schichten aufgelegt. Die Živěna – Statue hält die Getreidegarbe in den Armen und auch eine Sichel in der Hand und deshalb wird sie oft mit der St. Markéta vertauscht.



Kamenný kříž, 2006 * Stone cross, 2006 * Das steinerne Kreuz, 2006

Kříž na náměstí

Kamenný kříž byl na Palackého náměstí postaven roku 1861 na místě starého dřevěného nákladem 350 zlatých. Peníze se podařilo získat dobrovolnou sbírkou, kterou zorganizovali tehdejší kaplan P. Florian Eichler a Jan Záruba. Dovoz a postavení kříže zajistila obec na vlastní náklady.

Cross on the Square

A new stone cross for 350 florins was built on Palackého náměstí square to replace the old wooden one. The amount was raised through a charitable gathering organized by the then parson P. Florian Eichler and Jan Záruba. The transport and erection was provided by the municipality.

Kreuz auf dem Platz

Auf dem Stadtplatz wurde das neue steinerne Kreuz anstelle des alten hölzernen zum Preis von 350 Goldtalern gebaut. Das Geld wurde durch eine freiwillige Sammlung besorgt, die der ehemalige Kaplan P. Florian Eichler und Jan Záruba organisierten. Die Spedition und Errichtung besorgte die Stadt selbst.