

SVĚTELSKÝ zpravodaj

měsíčník města • duben 2006 • cena 10 Kč



Z obsahu

<i>Schůze rady</i>	str. 2
<i>Kdysi a dnes</i>	str. 6
<i>Školství</i>	str. 7
<i>Kultura</i>	str. 12
<i>Rozhovor měsíce</i>	str. 17
<i>Co vás zajímá</i>	str. 18
<i>Sport</i>	str. 22



*Letos se držel sníh dlouho...
Foto: Jaroslav Vála*

Slovo úvodem

Měsíc duben je pro nás většinou spjatý s oslavou Velikonoc. Vnímáme je jako veselé svátky oslavující příchod jara, svátky barevné a hravé.

Při mém nedávném putování Indii jsem se setkal se zajímavým svátkem podobného rázu, který rovněž oslavuje jaro. Jmenuje se Hólí a je velmi veselým „vodním“ svátkem. Lidé jej slaví po celé Indii v době dol purmina, tedy úplňku. V čem spočívá jeho princip?

Všude na tržištích můžete koupit veselé a zářivé odstíny nejrůznějších barev – žluté, červené, modré, fialové či růžové. Barevný prášek vám obchodníci nasypou do sáčku v požadovaném množství.

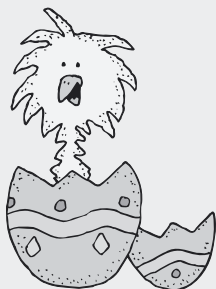
V den svátku Hólí je zvykem, že se lidé na ulicích bezhlavě polévají barevnými roztoky či samotným barevným práškem a to doslova od hlavy k patě. V ulicích můžete potkat zmalované postavičky, které se smějí a na cizince pokřikují Happy Holy! A nejen lidé jsou zmalováni. Potkal jsem v ulicích i krávy, které zářily veselými barvami. I na nich se místní vyřádili a bylo vidět, že kravám byl svátek ukradený, protože se svou barevnou úpravou naprosto nenechaly vytrhnout z konzumace kolem se povalujících odpadků

Návštěvníky místní rovněž pomalují, ale většinou lze vysvětlit, že oblečení mají vynechat. Barvy jdou totiž velmi špatně odstranit, při mytí se rozpíjí po kůži a nejdou dolů.

Nicméně jsou potěšeni, když člověku mohou udělat alespoň pár čárek na čelo či tvář a my tak získáme hřejivý pocit, že se s nimi účastníme jejich oslav jejich svátku.

Závěrem dnešního zamyšlení nad jarními svátky přeji čtenářům jménem celé redakční rady hezké a veselé Velikonoce.

-mš-



Schůze rady - 27. února

Rada města zasedala bez ing. Josefa Malečka (dovolená). Při kontrole zápisu z minulé schůze bylo konstatováno, že schůzka na téma spolupráce mezi městskou policií a Policií ČR se dosud neuskutečnila pro nemoc velitele MP p. Maroně. Tajemnice MěÚ seznámila členy rady s postupem reorganizace odboru správního a školství, která má přispět k personálnímu posílení odboru majetkového.

RM konečně vyřešila spor o složení redakční rady Světelského zpravodaje. Zrušila své usnesení č. 15/2006 ze dne 16. 1. 2006 a uložila vypracovat dodatek ke zřizovací listině, podle kterého bude redakční radu SZ jmenovat rada města na návrh ředitele PO KyTICE nebo šéfredaktora SZ, sama bude jmenovat jednoho člena redakční rady z řad městského zastupitelstva.

RM schválila návrh užšího pořadníku na byt pro partnerské dvojice v DPS.

RM schválila změnu místa konání voleb ve volebním okrsku č. 6 (Dolní Březinka) – jídelna firmy Montraz, a č. 8 (Mrzkovice) – bývalá hasičská zbrojnice.

RM vzala na vědomí informaci o předpokládaném řešení připojení knihoven

v Radostovicích a Mrzkovicích na veřejně přístupný internet, o chystaných opatření pro případ rozšíření tzv. ptačí chřipky do našeho regionu a o postupu jednání ohledně pozemků pod městskou skládkou, jejichž část byla vydána restitucentům.

RM vzala na vědomí informaci o zapojení města a veřejnosti do tzv. Pomoci bez hranic (sbírka ve prospěch Zakarpatské Ukrajiny).

RM vyslechla informaci o žádosti místní organizace Českého svazu žen o možnost umísťovat informační tiskoviny ve vývěsce na Společenském domě a uložila PO KyTICE toto ČSŽ umožnit.

Pan Slabý pozval všechny členy RM na slavnostní vyhlášení nejlepších sportovců roku 2005.

Tajemnice MěÚ informovala členy RM o stavu příprav na oslavy výročí města v roce 2007. RM se seznámila se studií řešení nové podoby světelského náměstí a doporučila uskutečnit poptávku na zpracování projektu rekonstrukce náměstí.

Pan Slabý se tázal, zda se počítá s opravou venkovní omítky u bývalé knihovny a byl ujištěn, že ano.

*Josef Böhm,
starosta města*



Schůze rady - 13. března

Rada města zasedala za nepřítomnosti p. Slabého (pracovní zaneprázdnění). Starosta informoval členy rady o uskutečnění schůzky za účasti jeho, velitele MP a zástupců Policie ČR, jejíž tématem byla spolupráce při odhalování případů podávání alkoholu nezletilým, činnost extremistických hnutí apod.

Dále sdělil členům rady, že městu byly předány prostory, v nichž bude umístěno muzeum. Členové rady se dozvěděli i o jednáních s osadními výbory v Mrzkovicích a Radostovicích o připojení tamních knihoven k internetové síti. Tajemnice MěÚ podala zprávu o řešení reorganizace odboru správního a školství, jehož cílem je úspora pracovního místa.

Místostarostka ing. Arnotová upřesnila, jak bude probíhat sbírka ve prospěch obyvatel Zakarpatské Ukrajiny, kterou město chystá ve spolupráci s tzv. Pomocí bez hranic.

RM vyjádřila souhlas s přihlášením

města do architektonické soutěže o Cenu Petra Parléře, na úpravu prostoru náměstí.

RM schválila částečnou změnu svého usnesení č. 190/2005 o pronájmu pozemků v k.ú. Závidkovice s firmou Renergy s.r.o. Doba pronájmu se ustanovuje bezplatně na 15 let s podmínkou bezúplatné likvidace zelené biomasy po celou dobu provozu zemědělské bioplynové stanice.

RM schválila záměr výpůjčky pozemku v majetku města PK č. 330/3/ZE) o výměře 182 m² v k.ú. Vilémovice ve prospěch kraje Vysočina za účelem umístění stavby přeložky silnice II/150 v úseku Pavlíkov – Vilémovice.

Rada města doporučila oslovit následující firmy pro realizaci stavebních úprav v bývalé kavárně v čp. 986: ELSTAV s.r.o., Havlíčkův Brod, TOST s.r.o., Leděč n. S., DESING s.r.o., Chotěboř, SANIZOL s.r.o., Praha, STAVOUNIE s.r.o., Havlíčkův Brod, FAST HB s.r.o., Havlíčkův Brod a ATOS s.r.o., Leděč n. S.

Rada města doporučila oslovit následující firmy pro realizaci stavby parkoviště v lokalitě Na Sídlišti: MIKO s.r.o., Havlíčkův Brod, EVOS-HYDRO s.r.o., Ledec n. S., UNIMONT JCK s.r.o., Hradec u Ledče n. S., LUBOMÍR DVORÁK, Havlíčkův Brod, CHLÁDEK-TINTĚRA s.r.o., Havlíčkův Brod, STRABAG a.s., Havlíčkův Brod a JOSEF JAROŠ, Dolní Město.

RM vzala na vědomí rozbor hospodaření Technických a bytových služeb a schválila rozdělení zisku do jednotlivých fondů.

RM vyjádřila souhlas s konáním Květinového dne 10. 5. 2006 a jeho organizováním pověřila příspěvkovou organizací KyTICE.

RM vzala na vědomí vyjádření hejtmana kraje Vysočina ve věci propojení silnic č. II/347 a II/150 pomocí přemostění řeky Sázavy v místech dnešní lávky u sklárén a vyjádření majetkového odboru KÚ v Jihlavě k žádostem firmy ATOS Ledec a pí P. Ž. o odkoupení pozemků parc. č. 627/3 a 1669 v k.ú. Světlá.

RM souhlasí s přesunem termínu zasedání rady z 10. na 11. 4. 2006.

RM projednala nabídku ledečské radnice, která by byla ochotná v případě přijetí ledečského občana do domova důchodců ve Světlé n. S. platit první rok částku, kterou za něj jinak platí město Světlá n. S. Jedná se cca o 20 000 Kč. RM souhlasí s tím, aby se za těchto podmínek poskytovalo ročně maximálně pět míst

v domově důchodců pro občany města Ledče. V každém případě ale budou mít přednost žadatelé ze Světlé.

RM schválila ukazatele, podle kterých bude vyplácena roční odměna řediteli TBS, předložené místostarostkou ing. Arnotovou.

RM schválila poskytnutí finančního daru ve výši 5 000 Kč Klubu důchodců ve Světlé n. S.

RM vzala na vědomí informaci místostarosty ing. Malečka o termínu slavnostního otevření nízkoprahového centra v Sázavské ulici, který provozovatel centra – havlíčkobrodská Charita – stanovil na 5. 4. 2006. Přítomen bude královéhradecký biskup. Dodatkem ke zřizovací listině si město prostřednictvím KyTICE zajistí vliv na provoz tohoto klubu mládeže.

RM také vzala na vědomí informaci místostarosty o jednání s provozovatelem autobusové dopravy, firmou Connex, o přemístění autobusových zastávek z náměstí do Komenského ulice.

Tajemnice MěÚ ing. Černohubová podala informaci o účasti čtyř úředníků radnice na školení zaměřeném na budoucí zadavatele projektů do fondů EU. Odpověděla na dotaz ing. Aubrechta ohledně jednání s firmou Rengl, která by měla ve městě zajišťovat vývěskovou službu. Místostarostka ing. Arnotová ujistila Mgr. Včelu, že na projektu revitalizace sídlišť se již začalo pracovat.

Josef Böhm, starosta města

Tibetská vlajka

Také na světelské radnici zavlála žlutočervenomodrá vlajka s jasným sluncem na znamení sympatií s utiskovanými Tibeťany. 10. března si svět připomíná sedmačtyřicáté výročí potlačení tibetského povstání proti čínské nadvládě. Vyvěšením vlajky úřady symbolicky upozorňují na situaci v Tibetu a podporují jeho snahu o nezávislost na Číně.

-jv-
Foto: Jiří Víšek



!!! NEPŘEHLÉDNĚTE !!!

Poplatek za komunální odpad pro rok 2006

Upozorňujeme občany, že poplatky za komunální odpad pro letošní rok ve **výši 420 Kč** za osobu platí každý občan (včetně dětí, důchodců, studentů), který je přihlášen k trvalému pobytu ve Světlé n. S. nebo přílehlých obcích. Majitelé chat a rekreačních chalup hradí poplatek ve výši 420 Kč za každou stavbu.

Poplatek uhradte v hotovosti v pokladně městského úřadu. Poplatek byl splatný dle vyhlášky Města Světlá n. S. **do 31. 3. 2006**. *Upozorňujeme občany, že za včas nezaplacený poplatek vyhláška ukládá vyměřovat penále.*

Poplatek za psy za rok 2006

Upozorňujeme držitele psů, že dle vyhlášky o místních poplatcích mají **povinnost zaplatit poplatek za psy do 30. 6. 2006**.

Upozornění: složenky nerozesíláme!

finanční odbor MěÚ

Nové grantové programy z Fondu Vysočiny

Zastupitelstvo kraje Vysočina na svém zasedání dne 28. 3. 2006 vyhlásilo nové grantové programy z Fondu Vysočiny. Níže je uveden výčet vyhlášených grantových programů a kontakt na odbory krajského úřadu, v jejichž gesci budou programy realizovány:

BEZPEČNÁ SILNICE 2006

– Grantový program na podporu akcí a opatření přispívajících ke zvýšení bezpečnosti provozu na pozemních komunikacích (odbor dopravy a silničního hospodářství, oddělení silničního hospodářství, Ing. Miroslav Olšan, tel. 564 602 412, e-mail: olsan.m@kr-vysocina.cz)

Uzávěrka: 30. 4. 2006

ROZVOJ MIKROREGIONŮ 2006

– Grantový program na podporu projektů venkovských mikroregionů

(odbor regionálního rozvoje, oddělení strategického plánování, Luděk Hruža, tel. 564 602 543, e-mail: hruza.l@kr-vysocina.cz)

Uzávěrka: 12. 5. 2006

MODERNIZACE UBYTOVACÍCH ZAŘÍZENÍ 2006

– Grantový program na podporu rozšíření a regenerace skladby lůžek a vybavenosti pokojů ubytovacích zařízení cestovního ruchu (odbor regionálního rozvoje, oddělení cestovního ruchu, Ing. Renata Běhanová, tel. 564 602 537, e-mail: behanova.r@kr-vysocina.cz a Ing. Iveta Malá, tel. 564 602 536, e-mail: mala.i@kr-vysocina.cz)

Uzávěrka: 26. 5. 2006

DOPROVODNÁ INFRASTRUKTURA CESTOVNÍHO RUCHU 2006

– Grantový program na ▶

- ▶ podporu budování a modernizace doprovodné infrastruktury cestovního ruchu (odbor regionálního rozvoje, oddělení cestovního ruchu, Ing. Renata Běhanová, tel. 564 602 537, e-mail: behanova.r@kr-vysocina.cz, Ivana Mahelová, tel. 564 602 533, e-mail: mahelova.i@kr-vysocina.cz)
Uzávěrka: 12. 5. 2006

KLENOTNICE VYSOČINY 2006

– Grantový program na podporu kulturních aktivit v oblasti movitého kulturního dědictví muzeí a galerií kraje (odbor kultury a památkové péče, PhDr. Katina Lisá, tel. 564 602 249, e-mail: lisa.k@kr-vysocina.cz nebo Jaroslava Panáčková, tel. 564 602 296, e-mail: panackova.j@kr-vysocina.cz)
Uzávěrka: 28. 4. 2006

ČISTÁ VODA 2006

– Grantový program na podporu studií nebo projektových dokumentací v oblasti zásobování pitnou vodou a odvádění a čištění odpadních vod (odbor lesního a vodního hospodářství a zemědělství, oddělení vodního hospodářství, Ing. Radek Zvolánek, tel. 564 602 363, e-mail: zvolanek.r@kr-vysocina.cz)
Uzávěrka: 31. 5. 2006

Výzvy k předkládání projektů a veškeré informace ke grantovým programům včetně formuláře žádosti najdete na internetových stránkách kraje Vysočina www.kr-vysocina.cz nebo na www.fond-vysociny.cz.

Lenka Svobodová, DiS., OMIRR

(dokončení)

Pokyny pro ukrytí obyvatelstva – bude-li toho zapotřebí

Ukrytí obyvatel bude obecní úřad obce s rozšířenou působností řešit ve výjimečných případech, kdy dojde k rozsáhlému zamoření území vlivem nebezpečných látek. Jako úkryt plně poslouží jakákoliv část domu s odpovídajícími parametry, např.

- místnost v bytě, jejíž okna jsou na straně odvrácené od větru
- ostatní místnosti s velkou podlahovou plochou a malými okny

V žádném případě nevyužívat prostory s průvanem!

Úprava sklepního či bytového prostoru občany pro ukrytí:

- utěsnit okna a dveře u zvolené části domu nebo bytu k ukrytí a v tomto prostoru soustředit všechny osoby
- připravit si ochranné prostředky včetně doporučeného oblečení (ochrannou roušku, pláštěnku, pokrývku hlavy, rukavice nebo návleky na ruce, obuv z umělé hmoty nebo gumové holínky, případně návleky na obuv a další vhodné oblečení pro případ odchodu)
- vytvořit možnost sledovat rozhlas a případně televizi, včetně možnosti poslechu místního rozhlasu
- uhasit oheň v kamnech a jiných spalovacích zařízeních

- zabezpečit zásobu potravin a vody (potraviny je vhodné uložit do neprodyšných obalů, aby byly chráněny před nepříznivými vlivy)
- v rodinných domech, kde používáte vodu ze studní, je potřeba tyto zabezpečit před povrchovým znečištěním (překrytím neprodyšným materiálem)

Nesnažte se shánět jednotlivé rodinné příslušníky, neboť obdobná opatření jsou prováděna na pracovištích, ve školách i školkách a ostatních sociálních zařízeních.

Zachovejte klid a zbytečně netelefonujte.

Činnost při opuštění úkrytu v bytě či budově:

- obléci si ochranné prostředky (ochrannou roušku, pokrývku hlavy, boty z umělé hmoty, gumový plášť či pláštěnku, rukavice apod.)
- při návratu domů provést částečnou očistu oblečení, použitého při pobytu mimo dům (byt), a toto oblečení ponechat v předsíni (na chodbě)
- provést úplnou očistu vlastní osoby a převléknout si i spodní prádlo

Co můžete učinit, než přijde záchrana:

Poskytnout pomoc ohrožené osobě patří k základním morálním i zákonným povinnostem každého občana.

Základní zásady jednání při poskytování první pomoci:

- nepodlehnout panice a uvědomit si, co ohrožuje postiženého na životě, a co je třeba proto udělat nejdříve
- odstranit příčinu, která způsobila újmu na zdraví, nebo dopravit raněného mimo dosah působení škodlivin
- zhodnotit zdravotní stav raněného, tj. stav základních životních funkcí (dýchání, srdeční činnost, vědomí, pohyblivost) a zda nedochází k velkému zevnímu zejména tepennému krvácení

Podle stupně postižení základních životních funkcí je nutno provést:

- zastavení zevního krvácení tlakovým obvazem, škrtidlem, či tlakem přímo na ránu

Odpad z domácností, který nelze odkládat do popelnice (nábytek, ledničky, televizory a podobně), můžete odvézt na sběrný dvůr a nebo využít:

SVOZ OBJEMNÉHO ODPADU JARO 2006

v pondělí 24. dubna - Na Bradle, ul. Zahradní, U Rybníčků, Lánecká, V Polích, Sázavská, Na Sídlišti, Dolní, Nové město, Jelenova

v úterý 25. dubna - zbývající část města včetně Horních a Dolních Bohušic

ve středu 26. dubna - Dolní a Horní Březinka, Mrzkovice, Leštinka, Benetice, Opatovice, Žebrákov, Josefodol, Horní a Dolní Dlužiny

ve čtvrtek 27. dubna - Radostovice, Závidkovice, Lipnička, Kochánov, Františkodol, Mariadol

Odpad odložte na vhodné místo na okraji chodníku tak, aby nebránil dopravě a neohrožil bezpečnost silničního provozu. Takto smějí být odpady odkládány nejdříve den před svozovým dnem a v den svozu do 8.00 hodin. Svoz se týká výhradně objemných tuhých komunálních odpadů z domácností (pračky, koberce, matrace, radiátory atd.). Je zakázáno tímto způsobem odkládat zbytkový (směsný) odpad, organický odpad, chemický odpad, odpad tekutý nebo znečišťující a odpad, jehož složky by se mohly samovolně nebo snadno uvolnit.

Městský úřad a Technické a bytové služby Světlá n. S., tel. 569 452 656



Kriminalita na Světelsku

- masáž srdce a obnovení dýchání (dýchání z úst do úst)
- uložení bezvědomého do stabilizované polohy

U méně kritických stavů se musí postupovat s rozvahou, šetrně a za trvalého sledování stavu zraněného s ohledem na možnost zhoršení jeho zdravotního stavu (zvracení, ztráta vědomí či jiná komplikace), až do předání zraněného odborné péči, které sdělíte, co bylo vykonáno a jak se stav pacienta vyvíjel.

Doporučený obsah evakuačního zavazadla

Pro evakuaci vám doporučujeme vzít s sebou věci, které mohou být za dané situace nezbytné:

- osobní doklady (občanský průkaz, pas, rodný list, řidičský průkaz, doklady od motorových vozidel, průkaz pojištěnce apod., včetně dokladů rodinných příslušníků), psací potřeby a dopisní obálky se známkami
- potřebné léky a zdravotnické pomůcky, dioptrické brýle, brýle proti slunci apod.
- cennosti (peníze, vkladní knížky, cenné papíry, pojišťovací smlouvy, platební a sporožirové karty, šperky, apod.)
- sezonní oblečení (náhradní oděv, prádlo, pláštěnku, pokrývky hlavy), teplé oblečení
- prostředky osobní hygieny
- prostředky pro spaní
- jídelní nádobí a příbory, šicí potřeby, kapesní nůž, otvírač na láhve a konzervy
- základní trvanlivé potraviny na 2 - 3 dny včetně nápojů
- kapesní svítilnu s náhradními bateriemi, svíčky, zapalovač, zápalky
- doporučuje se přenosný rozhlasový přijímač a píšťalka
- předměty pro krácení dlouhé chvíle, zejména pro děti

A nezapomeňte, že nelze s sebou brát objemné předměty, rychle se kazící potraviny, alkohol, zbraně, jedovaté látky a věci, bez kterých se obejdete.

V případě evakuace s domácím zvířetem nezapomeňte na:

- zdravotní průkaz zvířete,
- zabezpečení jeho obživy,
- další konkrétní nutné věci pro jeho přežití (klíčka, miska na stravu, vodítko).

zf

- **od 20. do 21. 2.** došlo k vloupání do osobního vozidla zn. Renault parkujícího v ul. Na Bradle. Neznámému pachateli se zde zalíbilo autorádio JVC, ke kterému si „přibalil“ ještě 15 kusů CD. Majitele tak připravil o 15 000 Kč, další škodu 5 000 Kč způsobil poškozením vozidla.

- příležitost dělá zloděje, to se opět potvrdilo dne **24. 2.** kolem 8. 00 hod. , kdy 38letý muž nalezl v bankomatu ve Světlé n. S. zapomenutých 8 000 Kč, věc byla zpracována ve zkráceném přípravném řízení.

- **od 25. do 26. 2.** o dvě téměř nová jízdní kola zn. Meridia připravil majitele neznámý zloděj, který se po vypáčení dveří vloupal do sklepní kóje v Čapkově ulici. Majiteli tak způsobil škodu ve výši 26 000 Kč.

- **27. 2.** přijeli na „návštěvu“ do našeho města s vozidlem Suzuki Swift dva muži (23 a 28 let) z okresu Třebíč a Jihlava. Vzhledem k tomu, že zde zapadli do sněhu, požádali o pomoc při vyproštění vozidla ochotného muže a odvděčili se mu tak, že mladší z dvojice mu ukradl

motorovou pilu v hodnotě 6 000 Kč. Ta byla policisty ve vozidle zajištěna následujícího dne při kontrole ve Světlé n. S. a vrácena majiteli. Ani starší muž, který vozidlo řídil, se nedal „zahanbit“. Bylo zjištěno, že má zákaz řízení motorových vozidel a aby toho nebylo málo, uvedené auto bylo ukradeno v Třebíči. I toto bylo tedy zajištěno a vráceno majiteli. Oba případy byly zpracovány ve zkráceném přípravném řízení, věc krádeže vozidla si převzali kolegové z Třebíče.

- další, kdo nerespektoval zákaz řízení, byla 53letá žena. Byla kontrolována při řízení vozidla Škoda Fabia a bylo jí sděleno podezření z trestného činu ve zkráceném přípravném řízení.

- **9. 3.** večer sotva stačil usnout v chatě v rekreační oblasti Dobrá 42letý recidivista, a už ho budili policisté. Putoval přímo do policejní cely, kde si vyslechl ve zkráceném přípravném řízení podezření z porušování domovní svobody a dne 11. 3. po obědě stanul před soudem, zde „vyfasoval“ 7 měsíců nepodmíněně.

por. Jaroslav Pavlík,
vedoucí oddělení

Z odboru dopravy

Vzhledem k tomu, že se v poslední době množí případy neoprávněného zásahu do podstatných částí identifikátorů silničních vozidel (číslo VIN – výrobní číslo, výrobní štítek vozidla, typ motoru atd.), odbor dopravy na základě této skutečnosti varuje vlastníky – provozovatele silničních motorových vozidel, opraváře a servisní pracoviště, aby se jakéhokoliv zásahu vyvarovali.

Jakýkoliv zásah do těchto identifikátorů je z pohledu § 37, zák. č. 56/2001 Sb., o podmínkách provozu vozidel na pozemních komunikacích nepřipustný a silniční vozidlo se stává technicky **nezpůsobilé** k dalšímu provozu na pozemních komunikacích. Pokud dojde k pozměnění výše uvedených identifikátorů vozidla, ministerstvo nebo obecní úřad obec s rozšířenou působností v rozsahu své působnosti uloží pokutu do výše **5 000 000 Kč** osobě, která pozměnila identifikační údaje na podstatných částech mechanismu nebo konstrukci sil-

ničního vozidla podle § 83 odst. 3, zák. č. 56/2001 Sb.

Proto vás žádáme, abyste se vyvarovali jakéhokoliv zásahu do identifikátorů vozidla (výrobní číslo vozidla se nesmí: převážet, přerážet, vyřezávat, vyměňovat...).

Dále bychom Vás chtěli informovat o změně identifikátorů vozidla: Pokud nastane případ, že by mělo dojít k zásahu do identifikátorů vozidla – výrobní číslo VIN, nebo k výměně celé karoserie silničního vozidla, popřípadě podstatná část mechanismu vozidla – kde je VIN vyraženo, je to možné za určitých podmínek, které jsou dané § 73, 74 zák. č. 56/2001 Sb., o podmínkách provozu na pozemních komunikacích. Při výměně karoserie se postupuje následujícím způsobem: v první řadě je stanovisko akreditovaného zástupce výrobců vozidel v České republice, který se musí vyjádřit k výměně podstatné části mechanismu (karoserie). Dále se k žádosti dokládá technický průkaz od příslušného vo- ▶

► zidla, na kterém se provede vyražení čísla VIN, pokud se jedná o nově zakoupený díl, předkládá se pouze doklad o nabytí podstatné části mechanismu, technický průkaz od původního vozidla a doklad o nabytí zakoupené karoserie. Na základě předložených dokladů MěÚ, jako místně a věcně příslušný, podle § 73 a 80 odst. 4 písm. g) zák. č. 56/2001 Sb., o podmínkách provozu vozidel

na pozemních komunikacích vystaví rozhodnutí o výměně karoserie. Teprve na základě rozhodnutí registru vozidel odboru dopravy si žadatel nechá vyrazit číslo VIN. Současně je nutné vyměnit i výrobní štítek z původní karoserie na novou karoserii. Po provedené výměně se předkládá potvrzení od pracoviště oprávněného k tomuto zásahu o vyražení čísla VIN, protokol o technické

prohlídce ze stanice technické kontroly a přistaví se vozidlo ke fyzické kontrole registru vozidel.

Podrobnější informace o přestavbách vozidel žádejte u technika registru vozidel odboru dopravy Městského úřadu Světlá n. S.

Milan Stejskal, technik
tel: 569 496 636,
stejskal@svetlans.cz

z historie



Kdysi a dnes

Našli jsme v letopisech

V návaznosti na ukázkou uveřejněnou v minulém čísle přinášíme i tentokrát dopis týkající se problematiky čepování alkoholu. Dopis Okresní správy politické v Ledči n. S. ze dne 1. března 1923 byl adresován panu Adolfu Hostkovi ve Světlé n. S., čp. 89.

Pro přestupek § 22 živn. ř., kterého jste se dopustil dle seznání stráže četnictva a svého doznání tím, že ve svém obchodě čepujete a v drobném prodáváte po živnostensku a bez úředního povolení pálené nápoje lihové (rum, slivovici, sladkou kořalku) a tím podporujete opilství, odsuzuji Vás dle § 132 lit. a) téhož zákona k pokutě 500 Kč ve prospěch rezervního fondu okres. nemoc. pokladny v Ledči, v případě nedobytnosti pokuty k vězení na 7 neděl.

Přitěžující okolností jest, že jste se uvedených přestupků opětovně dopouštěl přes to, že při protokolárním výsledku dne 14. prosince m. r. u zdejšího úřadu jste byl pro ně velmi důrazně napomínán.

Z tohoto nálezu možno se odvolati do 14 dnů po doručení u Okresní správy politické v Ledči k Zemské správě politické v Praze.

Místodržitelství rada

Dům čp. 20

Dne 4. listopadu 1910 píše Jan Stehlík, povoláním kočí, žádost: „Slavná městská rado! Hodlám postaviti na pozemku č. kat. 31 přízemní domek dle plánů dvojmo přiložených. Stavba ta bude obrácena frontou k silnici okr. do Lipničky vedoucí a 3m od regulační čáry s oplocenou zahrádkou vpředu do regulace. Ježto se stavbou



chci vbrzku započítí, prosím uctivě: Slavný městský úřade, ráčiž naříditi místní komissi plány ty prozkoumati, regulační čáru vytýčiti a dáti mi povolení k zamýšlené stavbě.“ Žádost byla podána 7. prosince, komise se sešla 16. prosince, stavba domku započata 6. března 1911 a dokončena 24. dubna téhož roku. Dne 23. dubna 1911 píše Jan Stehlík: „Slavná rado městská ve Světlé n. Sáz.! V účtě podepsaný postavil jsem letošního roku 1911 přízemní domek na Malé Straně ve Světlé n. S., při rozcestí silnic k Závitkovicím

a ku Lipničce vedených, na pozemku čís. parc. 31. Žádám tudíž slušně slavnou městskou radu o udělení povolení k obývání domku tohoto, po odbytém šetření komissionelním.“ 8. června 1911 byl sepsán protokol a domek byl prohlášen za obyvatelný.

V roce 1956 získal Jan Stehlík povolení ke zřízení dvou podkrovních místností nástavbou. V povolení, které



dokresluje tehdejší dobu, se mj. píše: „Nástavba musí býti provedena podle předloženého stavebního projektu svépomocí bez nároku na přiděl stavebních hmot a nesmí býti zaměstnávání v normální pracovní době zaměstnanci stavebních podniků. Osoby zaměstnané na stavbě, mimo členy vlastní rodiny, musí býti pojištěny u Svazu zaměstnanců místního hospodářství v Jihlavě.“

Po Janu Stehlíkovi se stali majiteli domku dcera Ludmila a její manžel Ladislav Šarovec (v letech 1981-1989 předseda Městského národního výboru ve Světlé n. S.).

Text a foto: Jaroslav Vála



Soutěž Paragraf 11/55

22. února se také ve Světlé konala školní kola soutěže Paragraf 11/55 zaměřená na problematiku prodeje cigaret a alkoholu mladistvým do 18 let. Ve společenském sále soutěžily týmy ZŠ Komenského, v kinosále ZŠ Lánecká. Vítězové postupují do oblastního kola, které se uskuteční 15. března v Ledči n. S.

Celkem 6 pětičlenných družstev ze 7. až 9. tříd ZŠ Komenského se utkalo v pěti disciplínách. Soutěžící si zkusili své



znalosti zákonů, prezentovali své názory na zajímavá témata, stavěli věž, zahráli si na ředitele školy a vyzkoušeli si odhadnout věk figurantů, zda by jim prodali či neprodali cigarety. Spravedlivou porotou byli starosta J. Böhm, ředitelka J. Myslivcová, člen městské policie M. Dušek, sekretářka L. Doležalová a předsedkyně poroty učitelka M. Frančeoová. Soutěž byla zpestřena kulturními vystoupeními – aerobikem, mažoretkami a klasickým tancem. Moderování se velmi úspěšně zhostily Katka a Veronika. Technické zázemí si vzal na starost uč. Jan Mikeš.

Soutěž byla velmi zajímavá, vyrovnaná, rozhodlo poslední kolo a zvítězilo družstvo žlutých z 9.b – V. Pajerová, Z. Plevová, P. Vejnosková, A. Stejskalová a M. Urbánek.

Jana Chladová, školní koordinátorka

Žáci 8. a 9. tříd ZŠ Lánecká se utkali v pěti disciplínách, v kterých předvedli své znalosti zákonů, prezentovali své názory na zajímavá témata, stavěli věž, zahráli si na ředitele školy a na závěr v roli prodavačů tipovali věk kupujících. Celá soutěž byla zaměřena na problematiku prodávání cigaret a alkoholu osobám mladším 18 let.

Moderátorské práce se úžasně zhostili bývalí žáci: Iveta Růtová a Petr Babička, kterým ještě pomáhala učitelka Boud-

níková. V porotě zasedli: místostarosta ing. Josef Maleček, velitel Hasičského záchranného sboru mjr. Jiří Zelenka, policejní inspektor Policie ČR Josef Daněk, učitelky Mgr. Jaroslava Stejskalová a Mgr. Petra Vondrová.

Soutěž byla velmi vyrovnaná, ale nakonec zvítězila třída 9.b, kterou zastupovali: Šárka Hanzlíková, Marcela Marešová, Anna Chládová, Vendula Kahounová a Michal Mašek.

Tomáš Rosecký, školní koordinátor



Krátce z VOŠ, Gymnázia, SSŠ a SOU

Kamenosochaři mají své stránky

V únoru škola zprovoznila novou www prezentaci Kamenosochařského střediska Lipnice n. S. Na adrese www.kamenosocharilipnice.cz najdou zájemci informace o historii střediska, nabízených oborech, ubytování a stravování, vyučujících a samozřejmě obrazovou galerii. Stránky se v současné době ladí a postupně doplňují, chystají se i jejich jazykové mutace.

Autory stránek jsou student II. G Lukáš Procházka a pracovníci školy

Onřej Rezler, Michal Šimek a Martin Kubín. Za letecké snímky areálu letí dík Davidu Jarošovi z Paragliding Clubu Světlá n. S.

-mš-

Filmový klub se rozjíždí

Jak jsme vás již informovali, v rámci naší školy funguje od podzimu 2005 školní filmový klub. V lednu získal účelovou dotaci z Fondu Vysočiny v rámci grantového programu Volný čas 2006 ve výši 40 % projektu, což

činí téměř 22 000 Kč, 60 % se podílí škola jako spoluúčastník.

V únoru byly pořízeny první přírůstky do budované školní videotéky ve formě pečlivě vybraných titulů naší i světové kinematografie na DVD. Rovněž byla realizována finančně ►



Základní umělecká škola

► nejnáročnější část projektu, pořízená DVD rekordéru, který klubu umožní nejen promítání titulů, ale rovněž nahrávání vybraných pořadů z televize dle potřeb projekcí. Součástí nákupu bylo rovněž pořízení televize s velkou úhlopříčkou pro kvalitní filmové projekce.

Studenti mají ve škole možnost diskutovat recenze různých aktuálních filmů, neboť klub zajišťuje filmové magazíny, které si mohou všichni zájemci prostudovat.

Na jaro se rovněž chystá návštěva z redakce filmového měsíčníku Premiere a plánované projekce uvedou problematiku postmoderní tendence ve světové kinematografii.

-mš-

Výsledky žáků ZUŠ Světlá n. S. v okresním kole soutěže ZUŠ ve hře na dechové nástroje, pořádaném 7. února v Havlíčkově Brodě:

Lenka Horáková, příčná flétna, 2. kat.,
2. místo, učitel Holý L.

Markéta Pátková, příčná flétna, 4. kat.,
2. místo, učitel Holý L.

Jana Chadrabová, příčná flétna,
4. kat., čestné uznání, Holý L.

Petra Kodymová, příčná flétna, 8. kat.,
1. místo s postupem, Beran VI.

Ondřej Pejchar, klarinet, 1. kat.,
1. místo, učitel Vodrážka V.

Jan Melechovský, klarinet, 1. kat.,
3. místo, učitel Holý L.

Tomáš Doležal, trubka, 2. kat.,
2. místo, učitel Vajo J.

Karel Novotný, trubka, 4. kat.,
1. místo, učitel Vajo J.

Pavel Kovanda, trubka, 4. kat.,
2. místo, učitel Vajo J.

Lukáš Koubek, trubka, 4. kat.,
3. místo, učitel Vajo J.

Zdeněk Zelený, trubka, 7. kat.,
3. místo, Vajo J.

Václav Olič, pozoun, 8. kat.,
2. místo, učitel Čížek K. ml.

Miroslav Lacina, tenor, 6. kat.,
1. místo, učitel Čížek K. ml.

Vítězslav Lacina, baryton, 5. kat.,
2. místo, učitel Čížek K. ml.

Jan Olič, baryton, 8. kat.,
1. místo, učitel Čížek K. ml.

Z domova důchodců

V období masopustu si i my v domově důchodců připomínáme zvyky a tradice s ním spojené. Hlavní tradicí u nás je Maškarní rej. Vše vypuklo v úterý 21. února. Už do rána bylo vidět, že se něco chystá. Většina zaměstnanců a někteří obyvatelé běhali, sháněli a doladřovali poslední detaily na svých maskách. Toho dne se schylovalo i k velkému překvapení. Začátek reje byl v 15 hodin.

Když byli všichni obyvatelé usazeni v jídelně, z ničeho nic zhaslo světlo a uprostřed jídelny se rozhořel malý ohniček (spousta čajových svíček). Do úplného ticha, které v jídelně nastalo, se začala ozývat hudba v podobě bubnů a vůbec divných zvuků, které se podobaly zvukům z pralesa.

Po chvíli vběhlo do jídelny 10 indiánů (obyvatelé + zaměstnanci) v čele s náčelníkem a začali tančit indiánský tanec kolem ohně. Všichni indiáni sklídili za svůj indiánský tanec velký aplaus. Stejným aplausem byly odměněny i ostatní masky, které vtrhly na taneční parket a tak spolu s indiány se v rytmu hudby, v podání hudební skupiny Č.A.S.S., proměňovali: Včelka Mája s Vilíkem, lehké ženy, pravěká žena, břišní tanečnice, Rom Dežo se svou partnerkou Arankou, hasič (hlídal oheň indiánů), vodník (chtěl pacholek naše duše, ale my jsme se nedali), bláznivý údržbář se sekačkou a tančila s námi i půvabná Rakušanka s Ruskou. Během odpoledne nás navštívil také

Maršan z daleké planety, voják (postavil nás všechny do latě a nakonec si zatančil s naší paní vrchní), elegantní starší dáma v červeném kostýmku, a vzhledem k tomu, že venku panuje krutá zima, zbloudil k nám i lyžař, který jel právě okolo, neváhal a i s lyžemi si u nás zatančil, a zase jel dál.

Odpoledne jsme protančili, ani nevíme jak, a byl čas se rozloučit. Nikomu se domů moc nechtělo, neboť dle slov většiny obyvatel byl letošní Maškarní rej opravdu vydařený. Nezbývá nám tedy nic jiného, než se těšit na Maškarní rej 2007!

MDŽ, svátek mnohokrát zatracovaný a znovu obnovovaný, to lze říci o Mezinárodním dni žen. My jsme se ale už loňském roce rozhodli, že si tento den užijeme, a ani letos jsme na své obyvatelky nezapomněli. Na tento den jsme připravili naši malou „Kavárničku“, pozvali všechny obyvatele (nejenom ženy) a udělali jsme si hezké odpoledne.

K zákusku, chlebičku a dobré kávě nám hrála naše domovská kapela KAJAK. MDŽ jsme si připomněli tak, že pan ředitel osobně každé obyvatelce domova i každé zaměstnankyni předal papírovou květinu, která nám bude toto hezké odpoledne připomínat. (Květiny byly vyrobeny v rámci ergoterapie našimi klienty.)

Lucie Vadinská,
sociální pracovnice

Výsledky žáků ZUŠ Světlá n. S. v okresním kole soutěže ZUŠ ve zpěvu, pořádaném 8. února v Havlíčkově Brodě (učitelka Daniela Hamaričová):

Veronika Stejskalová, 1/0,
1. místo,

Gabriela Vávrová, 1. kat.,
1. místo

Tereza Zikmundová, 1. kat.,
2. místo,

Gabriela Rutová, 2. kat.,
2. místo

Pavel Bílek, 3. kat.,
2. místo,

Zdena Vlčková, 5. kat.,
1. místo s postupem

Eva Huderová, 8. kat.,
2. místo,

Jana Myslivcová, 8. kat.,
1. místo s postupem

Všem žákům i jejich učitelům blahopřejeme k dosaženým úspěchům. V příštím čísle budeme informovat o soutěžích literárně-dramatického oboru.

Karel Čížek,
ředitel ZUŠ





Madeira podruhé aneb Pár praktických rad pro batůžkáře

V lednovém a únorovém čísle jsme čtenářům představili prostřednictvím paní Marie Švorcové portugalský ostrov Madeira. Dnešní povídání by mělo sloužit jako doplňující zdroj informací pro ty, kteří rádi cestují „nadivoko“ – tedy koupí letenku, sbalí batoh a vyrazí. Pokusím se zde shrnout praktické zkušenosti, které jsem získal se svými dvěma studenty během toulek tímto ostrovem o Vánocích 2005.

Doprava na ostrov

Dříve bylo možné letět se společností Fischer Air. Ta již od listopadu 2005 nelétá, nicméně přes CK Fischer je možné letenky získat. Ale nepatří mezi nejlevnější, proto si zjistěte například výši tzv. vánočních příplatků, palivových příplatků a samozřejmě letištních tax.

Levněji se dá letět přes GTS International se společností TAP Portugal. Občas sice s různými mezipřistáními, protože některé lety této společnosti zajišťuje např. Dolomity Air (do Mnichova), nebo Lufthansa (Mnichov-Lisabon), nicméně doletět se takto dá.

Podle informací dvou batůžkářů z Děčína je možné využít levných letenek nabízených na letišti Drážďany a letět z Německa.

Doprava po ostrově

Stopování je v naprosté pohodě, zastavují místní i turisté v pronajatých auto-

mobilech. Je dobré si vytipovat, odkud kam chceme dojet, kde jsou koncentrováni turisté a na parkovišti je požádat o svezení. Nikdy se nám nestalo, že by někdo odmítl či si řekl o nějaký bakšiš. A to jsme táhli velké batohy. Taxíky nejsou nejlevnější, ale cena se dá dle



Útesy severovýchodní části ostrova



Cesta podél levády – 25 vodopádů nedaleko Rabacalu

našich dvou pokusů usmlouvat směrem dolů k rozumné hodnotě. Místní autobusová doprava buď využívá rychlostní komunikace via rápida a nebo pomalu projíždí po místních křivolakých silnicích. Zejména tyto místní linky, které vedou téměř všude, jsou velmi levné a člověk uvidí mnohem více, než cestou po rychlostní komunikaci. Z Funchalu na letiště jezdí takzvaný aerobus TAP Portugal, který má být po předložení platné letenky této společnosti zdarma. My získali zkušenost odlišnou. Letenku jsme předložili, ale nerudný řidič se o ni nezajímal a zkasíroval každého o 4 eura. Zastávky tohoto busu jsou vždy značeny logem společnosti, tedy pozor, nestaví všude! Zapůjčení auta jsme nezkoušeli, vychází tak kolem 30 EU/den plus pohonné hmoty. Lze se však v pohodě obejít bez něj. ▶

► **Bydlení**

Batůžkář většinou nehledá hotely, ale nocuje po kempech či venku. Jediný kemp ostrova se nachází na severozápadě u přístavu Porto Moniz. Není přímo v městečku, nýbrž asi 2 km východním směrem k Seixalu v úzkém hlubokém údolíčku. Je-li recepce zavřená, nelekejte se. Můžete si zde postavit stan, protože majitel se pravidelně objevuje večer a ráno a nocležníky si zkasíruje. Ceny nejsou drastické – studenti 1,80 EU, dospělí 2,80 EU. Kemp je vybaven opravdu skvostně – nádherné sprchy, měkký trávník, palmy. Jeli volno a nechce-li člověk stavět stan, je možné se souhlasem majitele přespat i pod střechou v kuchyňce. Stan, který s sebou berete, by měl opravdu něco vydržet, hustý déšť je tu většinou na denním pořádku.

Spaní na divoko je rovněž v pohodě, vždy se dá někde najít nějaká střecha nad hlavou. Mezi políčky se často vyskytují na první pohled opuštěné zahradní domky. Ale pozor, většinou jsou hlídané psy a tak je potřeba mít při průzkumu rychlé nohy. Dá se v pohodě využít opuštěných stavení. K zahození nejsou ani různé stříšky u místních kostelů, je ale potřeba se vždy někoho zeptat. V Santaně je potom u místního zábavního parku patrové kryté parkoviště, kde je v noci klid. V Ribeira Bravě je nádherné spaní pod mostem přes místní říčku, rovnou u pláže (jen pozor při dešti, aby se nerozvodnila). V hlavním městě Funchalu se v případě příznivého počasí dá spát přímo na

pláži, my kvůli dešti vyzkoušeli krytý vchod do místní školy. A při odletu se dá k přespaní rovněž využít i hala místního letiště. Velkou část noci jsme ji okupovali téměř sami, policejní hlídky proti našemu spaní na sedačkách nic nenamítaly, dokonce kolem občas prošel nějaký místní bezdomovec, který zde rovněž hledal útočiště.

chůdek s prodejem masa, před kterým hoří ve značně orezlých sudech ohýnek. Zakoupené maso si lze totiž hned na místě opéct. Luxusnější podniky jsme vzhledem k naší povaze i omezenému množství finančních prostředků nezkoušeli.

Před naším odletem jsem slyšel tvrzení, že Madeira je ostrov pro důchodce.



Vesnická architektura – domky palheiro v Santaně

Stravování

V malých hospůdkách je levné a dobré. A při sezení s místními si člověk může alespoň vychutnat neopakovatelnou atmosféru prostředí a mnohdy dostane dobrou radu, kde přespat. Často je možné narazit na stánek či malý ob-

Je jistě pravdivé, důchodců jsme zde během naší cesty potkali spoustu. Ovšem tito důchodci jsou většinou movitější, neboť aby mohli ostrov poznat, musí si veškeré služby řádně zaplatit. Mladším, kteří mají možnost volného pohybu, nabízí Madeira množství přírodních krás:



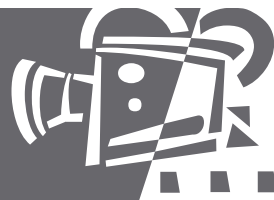
„Tobogán“ v Monte – atrakce pro turisty



Štědrý den na Pico Ruivo, 1860m n.m.

hory a jejich údolí, náhorní plošiny, nádherné stezky podél levád, pobřežní útesy, přepestrou vegetaci i romantické západy slunce nad Atlantikem. Ale chcete-li ostrov řádně poznat, je potřeba vyrazit alespoň na deset dnů, protože dost času zaberou přesuny členitým terénem a to nejzajímavější se potom nedá stihnout.

-mš-



Program duben

Neděle 2.4., 17.30

Letopisy Narnie (USA) 132'

Dobrodružný/fantasy

Prožijte dobrodružství v zemi plné kouzel a zázraků.

Hrají: T. Swinton, G. Henley

Vstupné: 60 Kč. Přístupný

Česká verze

Středa 5.4., 19.30

Mrtvá nevěsta Tima Burtona (USA) 77'

Animovaný horor

Mladý muž je v podsvětí oženěn

s tajemnou mrtvou nevěstou, ale láska hroby přenáší.

Vstupné: 60 Kč. Od 12 let

Pátek 7.4., 19.30

Jak se krotí krokodýli (ČR) 112'

Rodinná komedie

Nikdo nechce zůstat sám.

Hrají: M. Etzler, I. Timková

Vstupné: 65 Kč. Přístupný

Neděle 9.4., 19.00

Mnichov (USA) 163'

Thriller

V roce 1972 celý svět sledoval zavraždění 11 izraelských sportovců na mnichovské olympiádě. Tohle je příběh o tom, co následovalo.

Hrají: E. Bana, D. Craig

Vstupné: 55 Kč. Od 12 let

Středa 12.4., 19.30

Expertí (ČR) 85'

Od producentů Snowboardáků!

Komedie

Sek. Sem. Sexem! Patálie, které nemají konce. Hrají: K. Hádek, M. Foret

Vstupné: 60 Kč. Přístupný

Pátek 14.4., 19.30

Hrubeš a Mareš jsou kamarádi do deště (ČR) 108'

Komedie z ryzí současnosti o všem, co nabízí naše skvělá přítomnost.

Hrají: J. Budař

Vstupné: 60 Kč. Od 15 let

Středa 19.4., 19.30

Pýcha a předsudek (Velká Britanie) 123'

Romantický

Nejhorší je, když někoho k smrti nenávidíte a zároveň bez něj nemůžete být.

Hrají: K. Knightley, B. Blethyn

Vstupné: 55 Kč. Přístupný

Pátek 21.4., 19.30

Hostel (USA) 95'

Horor

Nejhrůznější film posledních 10 let.

Hrají: J. Hernandez, D. Richardson

Vstupné: 65 Kč. Od 18 let

Neděle 23.4., 19.30

Mariňák (USA) 157'

Válečné drama

Američtí vojáci bojují za svou vlast na Blízkém východě. Hrají: J. Gyllenhaal

Vstupné: 55 Kč. Od 12 let

Pátek 28.4., 19.30

Co je šeptem... (USA) 97'

Komedie

Odhalí Sarah dávné rodinné tajemství, změni jí to život?

Hrají: J. Aniston, K. Costner

Vstupné: 60 Kč. Od 12 let

Program květen

Středa 3.5., 19.30

Walk the Line (USA) 135'

Drama, hudební, životopisný

Životní příběh muže v černém, J. Cashe, a jeho velké lásky J. Carter.

Hraje: J. Phoenix

Od 12 let

Pátek 5.5., 19.30

Raftáci (ČR) 104'

Komedie. Co všechno se dá zažít na poslední dovolené s rodiči.

Hrají: J. Mádl, V. Kotek

Přístupný

Neděle 7.5., 19.30

Karcoolka (USA) 80'

Komedie

Pravdivý příběh o Červené Karkulce.

Až zčervená ona, zčervenáte smíchy.

Přístupný. Česká verze

Středa 10.5., 17.30

Fimfárum 2 (ČR) 90'

Rodinný animovaný

Pohádek není nikdy dost. A navíc tyhle jsou z pera pana Wericha.

Přístupný

Pátek 12.5., 19.30

Číňan (Dánsko, Čína) 88'

Tragikomédie

Jak se čínsky řekne „miluji tě“?

Hrají: B. Henriksen, V. Wu

Od 12 let

Neděle 14.5., 19.30

Syriana (USA) 128'

Thriller

Dravé a zkorumpované prostředí ropného průmyslu.

Hrají: A. Siddig, G. Clooney

Od 12 let

ANISTON COSTNER MACLAINE RUFFALO

Co je šeptem...

Světlá nad Sázavou
Pátek 28. dubna



Tour 2006



Věra Martinová
Jamie Marshall

Věra Martinová

natočila nové CD, které právě vyšlo, a u příležitosti jeho vydání probíhá od března do června turné. Diváci nejsou v tomto novém programu samozřejmě ošizeni ani o ty největší hity, jako například AŽ na vrcholky hor, Toulavý džiny a další. Mohou se však také těšit na úplné novinky z čerstvě pokřtěného CD, na kterém Věra spolupracovala s britským zpěvákem, písničkářem a kytaristou Jamie Marshall, a který je zároveň jejím exkluzivním hostem turné.

Jamie Marshall

Dvacet let se pohybuje na londýnské hudební scéně, vystupuje na různých místech např. The Royal Festival Hall, The Twelve Bar Club, The London Transport Museum. Spolupracuje s britskými rádii - Radio 1, Radio 2, BBC Radio Wales, BBC Radio Bristol, BBC Radio Newcastte a televizními stanicemi BBC 1, BBC2, Cannel 4, SKY TV. Kromě vystupování napsal hudbu pro televizi, včetně hlavního motivu pro komedii v produkci BBC "Princ mezi muži" ("A Prince Among Men") a pro kočovnou komedii, ve které hrál hlavní roli známý herec Chris Barrie ("Červený trpaslík", "Tomp Raider"). V roce 1991 absolvoval úspěšné turné po UK s Donem McLeanem, které vyvrcholilo nahrávkou Donova hitu "American Pie" pro pořad "Top of The Pops". Dále spolupracoval s Paulem Youngem a Los Pacaminos, Glenn Tilbrook, Thomas Dolby, britskou bluesovou legendou Johnem Baldrym, Clivem Gregsonem, Hugh Cornwellem. Vydal čtyři sólová alba a na řadě dalších se podílel interpretačně. Pravidelně vystupuje v Praze a po celé ČR sólově nebo s kapelou Tonny Blues Band.

(Text i foto převzaty z: www.martinova.cz)



a Kapela

Divadelní sál ve Světlé nad Sázavou

26. dubna 2006 v 19.30 hodin.

Předprodej vstupenek je od 5.4. v informačním centru, tel. 569 496 676

uvádějí

Májový koncert

s houslovým virtuosem

Václavem HUDEČKEM

Spoluúčinkuje a doprovází **QUINTETTO CORCENTANTE**
Umělecký vedoucí, kontrabasista a moderátor: Petr MACEK

9. května 2006 v 19 hodin v divadelním sále ve Světlé nad Sázavou

PROGRAM

Johan Sebastian BACH – Koncert E – dur pro sólové housle, smyčcový kvintet a cembalo
Allegro – Adagio – Allegro assai

Wolfgang Amadeus MOZART – Divertimento F – dur pro smyčcový kvintet
Allegro – Andante – Presto

Antonio VIVALDI – ČTVERO ROČNÍCH DOB, op. 8
Koncert č.1 E dur, RV 269 "Jaro"
Allegro - Largo - Danza Pastorale. Allegro
Koncert č.2 g moll, RV 315 "Léto"
Allegro non molto. Allegro – Adagio - Presto
Koncert č.3 F dur, RV 293 "Podzim"
Allegro. Larghetto. Allegro assai - Adagio molto - Allegro
Koncert č.4, f moll, RV 297 "Zima"
Allegro non molto – Largo - Allegro. Lento. Allegro

HUDEČEK VÁCLAV

Svou strmnou cestu mezi českou a mezinárodní interpretační elitu zahájil v šedesátých letech. Již ve věku patnácti let vystoupil 12. listopadu 1967 v Londýně na koncertu s Royal Philharmonic Orchestra. O den později jej slyšel legendární David Oistrach, předpověděl mu velkou budoucnost a nabídl mu pedagogickou pomoc. Od roku 1970 až do Oistrachovy smrti v roce 1974 byl žákem tohoto velkého Mistra.

Od svého londýnského debutu vystupoval po celém světě na nejprestižnějších podiích (Carnegie Hall, Royal Festival Hall, Suntory Hall, Osaka Festival Hall, Sydney Opera), s nejlepšími světovými orchestry (Berliner Philharmoniker, Cleveland Symphony Orchestra, NHK Philharmonic Orchestra, Gewandhaus Leipzig, Moskevská státní filharmonie a další), jakož i na světových festivalech (Osaka, Salzburg, Istanbul, Perth, Helsinky). K odkazu Davida Oistracha a dalších velikánů ruské houslové školy se stále hlásí a s nositeli tradic Oistracha, Kogana a Sitkovetského cílevědomě spolupracuje i dnes, jak dokazují jeho nahrávky u firmy Supraphon.

Hudečkovy sympatické vystupování a zejména styl jeho hry spojující technickou suverenitu s energicky tvořeným a emocionálně bohatým tónem a s radostí, kterou dovede nezaměnitelným způsobem přenášet do publika, okouzluje obecenstvo bez rozdílu věku. Jeho nahrávka Vivaldiho *Le Quattro Stagioni* s dirigentem Pavlem Koganem je od roku 1992 stále nejúspěšnější produkcí v České republice a interpret za ni obdržel zlatou a v roce 1997 platinovou desku. Zlaté desky získal Hudeček rovněž za svoje další nahrávky.

Václav Hudeček se nevěnuje jen kompozicím starých mistrů, své repertoárové spektrum rozšiřuje též o díla XX. století (Janáček, Prokofjev) a skladby soudobých českých autorů (Kymlička, Fišer, Máchá).

Systematicky se stará o pomoc nastupující české interpretační generaci – a to jak každoročním pořádáním letních houslových kurzů v Luhačovicích, tak představováním těch nejlepších interpretů a interpretek na svých koncertech v rámci tradičních vánočních turné nebo na Svátcích hudby, které pořádá v Praze.

QUINTETTO CONCERTANTE

V roce 1992 založil Petr Macek dva malé komorní soubory proto, aby si členové souboru *NÁLADY* zamuzicírovali v jiných seskupeních a také zahráli hudbu jiných skladatelů. První ze souborů je *QUINTETTO CONCERTANTE*, který je vlastně smyčcovým kvintetem v obsazení dvoje housle, viola, violoncello a kontrabas. Smyčcový kvintet interpretuje především skladby z období baroka a klasicismu, např. světových skladatelů J. S. Bacha, A. Vivaldiho, G. F. Händela, W. A. Mozarta, ale také českých skladatelů F. X. Richtera, J. Myslivečka, V. Vodičky, A. Dvořáka, J. Zacha a dalších.

QUINTETTO CONCERTANTE realizuje koncerty především na hradech a zámcích, v chrámech, ale také v sálech či saloncích lázeňských nebo kulturních domů v Čechách a zahraničí. Za dobu své existence soubor doprovázel renomované významné sólisty jako jsou např. houslisté V. Hudeček, I. Ženatý, B. Matoušek, P. Šporcl, J. Svěcený, violoncellisté K. Fiala, J. Hošek, M. Kaňka, trumpetisté M. Kejmar, L. Kozderka, bratři J. a Z. Šediví, kytaristé L. Brabec a M. Klaus, flétnisté J. Válek, R. Zuber či hobojista J. Adamus a např. také slavná cembalistka Z. Růžičková a varhaník a cembalista J. Tůma.



QUINTETTO CONCERTANTE DOPROVÁZÍ VÁCLAVA HUDEČKA

Po Shakespearově Romeovi a Julii
a Snu noci svatojánské
Vás nyní

MIMOCHODEM

zve na představení Molièrovu hru

LAKOMEC

ve dnech 7. – 9. dubna od 19:00 hod.
v sále gymnázia
v Ledči nad Sázavou.

Hra díky svému tématu stále aktuální i, a možná právě, v dnešní době.
Komedie o tajných láskách, neposlušných dětech, zlobivých rodičích, spoustě lží, jedné pokladničky, ale hlavně o penězích.

V hlavní roli – Jan Vrzáček.

Výzva světelským výtvarníkům – neprofesionálům

Tak jako tradičně v tuto dobu, opět svoláváme výtvarníky Světelska. Vám všem, kteří se chcete tradiční květnové výstavy zúčastnit, oznamujeme, že své exponáty si můžete ve společenském sále Společenského domu ve Světlé n. S. nainstalovat v tyto dny: 26. a 27. dubna (v průběhu celého dne) a výjimečně 28. dubna (pouze v dopoledních hodinách!).

*Za KyTICi - Kulturní zařízení Světlá
n. S. Zdena Horní,
za výtvarníky Ladislav Stojan*

výtvarný obor

Základní umělecké školy
ve Světlé nad Sázavou
vás zve na svoji



v Galerii Na Půdě

zahájení 3. apríla v 16 hodin
výstava bude do 17. dubna

Otevřeno:

úterý-pátek

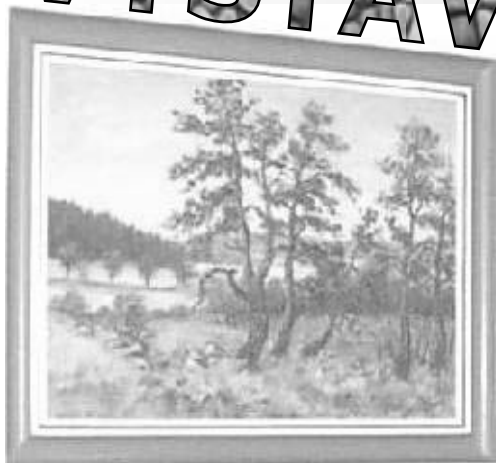
od 9 do 17 hodin

sobota, neděle, svátky

od 13 do 17 hodin

pondělí zavřeno

VÝSTAVA



KyTICe - Kulturní zařízení Světlá nad Sázavou
Vás zve na tradiční výstavu

SVĚTELSKÝCH VÝTVARNÍKŮ - NEPROFESIONÁLŮ

společenský sál ve Světlé n. S.

29. dubna - 14. května 2006

Otevřeno denně: 9.00 - 11.30 13.00 - 16.30 hodin

Vernisáž výstavy: pátek 28. dubna ve 14.30 hodin

KyTICe - Kulturní zařízení Světlá nad Sázavou

Vás zve na výstavu fotografií

Daniely ŠVANDOVÉ

VYSOČINO, KRAJI NÁŠ S DUŠÍ SVOU

Galerie Na Půdě
Světlá nad Sázavou

29. dubna - 21. května 2006

Otvírací doba:

úterý - pátek 9 - 17 hodin
sobota, neděle, svátky 13 - 17 hodin

Pozvánka na výstavu

Aktiv BESIPu při Městském úřadě ve Světlé n. S. vyhlásil ve spolupráci s příspěvkovou organizací KyTICe – kulturní zařízení Světlá nad Sázavou dětskou výtvarnou soutěž na téma „Bezpečná cesta do školy“.

S pracemi našich malých výtvarníků se budeme moci seznámit od 19. do 26. dubna v Galerii Na Půdě. Výstava bude zahájena slavnostní vernisáží, při které starosta města a další hosté předají hodnotné ceny vítězům jednotlivých kategorií.

Pro dospělé je to zajímavá možnost vidět dopravní situace očima dětí. Věříme, že návštěvníci najdou řadu námětů k zamyšlení nad chybami nás dospělých, které ohrožují bezpečnost našich malých účastníků silničního provozu.

Není nic cennějšího, než dětské zdraví.

J.R.

Odbor dopravy MěÚ ve Světlé n. S.
ve spolupráci s příspěvkovou organizací
KyTICe - Kulturní zařízení Světlá n. S.
a BESIP

Vás srdečně zvou na výstavu
dětských výtvarných prací ze soutěže
Bezpečná cesta do školy

DĚTI A BESIP



Galerie Na Půdě
Světlá nad Sázavou
20. - 26. dubna 2006

Otvírací doba:

úterý - pátek 9 - 17 hodin
sobota, neděle, svátky 13 - 17 hodin

Daniela Švandová

Paní Švandová žije ve Světlé nad Sázavou, inspiruje se především přírodními sceneriemi v okolní krajině v různých ročních obdobích. V přírodě dovede nacházet velmi působivé přirozené kompozice a doslova neopakovatelným způsobem je zachytit tak, že vnímavý divák procítí náladu toho kterého záběru spolu s autorkou snímků.

Paní Švandová není profesionální fotografkou, několikrát se zúčastnila soutěže amatérské fotografie a odbornou nezávislou komisí byla oceněna Čestným uznáním, jednou druhou a dvakrát dokonce první cenou. Své snímky vystavovala již několikrát: dvě výstavy měla ve Světlé nad Sázavou v rámci soutěže amatérské fotografie, a po dvou samostatných výstavách měla ve Žďáru nad Sázavou, v Kunštátu a v Kameničkách. V roce 2004 vystavovala v prostorách nakladatelství a knihkupectví Academia v Praze. Její fotografie byly také publikovány v knize Světelsko ve fotografii (2004).

(Převzato z *in vitro diagnostika*
č. 2 – 2006, zkráceno)



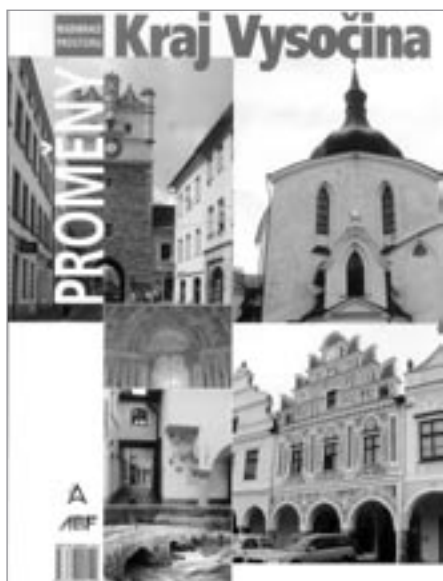
Tip na knihu

Projekt Proměny krajů ČR připravila v roce 2003 akciová společnost ABF ve spolupráci se zástupci krajů, měst a obcí a Ministerstvem pro regionální rozvoj ČR, postupně se k němu připojily odborné svazy a komory ve stavebnictví. Osou projektu byla síť stavebních výstav For arch provázených krajskými konferencemi a vydáváním publikací, které mapují proměny jednotlivých krajů.

Součástí tohoto projektu je také publikace **Regenerace prostoru – Proměny kraje Vysočina**. Stavební proměny našeho kraje z posledních let jsou viditelné na první pohled, tudíž regenerace prostoru tu dostává velmi konkrétní podobu, vznikají zajímavé nové stavby, do krásy se probouzejí starší objekty a památky, začíná se zlepšovat dopravní infrastruktura. Zmíněná publikace se zaměřuje na proměnu z pohledu architektů, stavařů, památkářů i turistů. Publikace je rozdělena na dvě části, ve všeobecné jsou rozhovory s několika osobnostmi, představeny prestižní stavby Vysočiny, městské památkové zóny i zóny průmyslové, ve druhé části se představují jednotlivá města a obce. Je nutno ovšem podotknout, že jen ta, jejichž zastupitelstva se rozhodla finančně se na tomto projektu podílet. Proto se naše město prezentuje na dvou stranách textem a devíti barevnými fotografiemi, stejně jako například Havlíčkův Brod či Štoky, zatímco Ledec n. S., Chotěboř nebo Třešť chybějí.

Publikace formátu A4 je brožovaná, má 80 stran křídového papíru a vytiskla ji Libertas, a.s., Praha.

-jv-



Vernisáž Sigmundovi

V pátek 3. března za účasti velkého počtu pozvaných hostů byla průvodními slovy Jany Šimkové, zástupkyně ředitelky světelského kulturního zařízení KyTICE a Františka Mífka, redaktora



ČRo, otevřena výstava obrazů, kreseb a keramiky pardubických výtvarníků, otce a dcery Zdeňka a Terezy Sigmundových.

Text a foto: Z. Horní



Jarní koncert

Zveme všechny příznivce dobré hudby a zpěvu na jarní koncert, který se uskuteční 22. dubna v 18 hodin v Rytířském sále světelského zámku. Jako host pěveckého sboru Gaudeamus, který tradičně vystoupí pod vedením MUDr. Milana Bohanese, se představí komorní smyčcový soubor Collegium camerale Trutnov s uměleckým vedoucím Jiřím Hrubým.

Pod tímto názvem soubor vystupuje již od roku 1974. Komorní soubor Collegium Camerale Trutnov je sdružení většinou amatérských hudebníků, jejichž cílem je živé provozování komorní hudby především období baroka a klasicismu, nevyhýbají se však ani ostatním obdobím včetně komorní hudby autorů současných.

Na závěr se soubory představí při společném účinkování.

Sponzorem koncertu je Střední odborná škola, Střední odborné učiliště zemědělské a technické Světlá n. S.

Přejeme všem, kdo přijdou „pozdravit jaro“, krásný a ničím nerušený zážitek.

-hl-

Oznámení

*Ve čtvrtek 20. dubna
od 9 do 17 hod.*

PRODEJ ZLEVNĚNÝCH KNIH

*v městské knihovně,
v oddělení pro děti*



rozhovor měsíce



V sobotu 11. března se ve Světlé uskutečnily křest a autogramiáda monografie přední české oděvní návrhářky a světelské rodačky Blanky Matragi. Celá akce začala ve 14.00 hod., ale obřadní síň radnice byla zaplněná již před druhou hodinou. Za hudebního doprovodu, o který se postarala skupina Fernet, pokřtila autorka spolu se starostou města Josefem Böhmem svou knihu symbolicky vodou z řeky Sázavy.

Pak se již Madam Blanka, jak ji nazývají v arabském světě, věnovala svým čtenářům a rozdávala podpisy. Po skončení autogramiády, přišli na řadu i novináři. Položila jsem paní Matragi pár otázek:



Zájemci o podpisy

- *Kdy jste nakreslila svůj první návrh šatů?*

Samozřejmě to bylo v dětství. Jako ostatní malé děti jsem si kreslila šaty na princezny a podobně.

- *A kdy jste nakreslila první návrh, který byl pak i realizován a ušit?*

Tak to bylo asi až na UMPRUM.

- *Navrhla jste někdy nějaké šaty, které za žádnou cenu neprodáte?*

Tak to si vždycky říkám u těch posledních šatů. Teď například je to u šatů, na nichž jsou motivy malíře Františka Kupky. I když tyhle šaty spíš nechce



Křest knihy



Autogramiáda

prodat manžel, tak jsem mu nabídla, ať je ode mě koupí. (smích)

- *Teď bych měla otázku trochu z jiného soudku. Jaký vidíte rozdíl mezi oblékáním českých žen tenkrát, když jste odjela do Libanonu poprvé a nyní, když se sem vracíváte?*

Tak je zde nyní vidět určitý posun kupředu, ale kdybych je měla porovnat s ženami v jiných částech světa, tak



Se spolužáky ze ZDŠ

si myslím, že jsou Češky v oblékání v průměru. Českým ženám ještě chybí trošičku té odvahy a extravagance. Neměly by se bát trochu experimentovat.

- *Nyní jste opět ve Světlé, ve svém rodném městě. Máte tu nějaké své oblíbené místo? Ať už hospůdku nebo nějaké místo v přírodě.*

Ano, samozřejmě. Mám velice oblíbené místo tady ve Světlé, na Skále, protože je odtud nádherný výhled na Světlou.

- *A máte nějakou milou příhodu vztahující se ke Světlé, na kterou ráda vzpomínáte?*

Jé, tak těch je spousta. Zrovna teď jsem tu se spolužáky vzpomínala na příhody ze školy. Ale teď nebudu žád-



Se spolužáky z učiliště

nou prozrazovat, protože tohle všechno se můžete dočíst v mé nové knize, kterou jsem tu dnes pokřtila.

- *A když už jsme u Vaší nové knihy, tak se nabízí i další otázka. Vyjde kniha i v jiném než českém jazyce? Třeba v arabštině, aby si ji mohli přečíst i Vaše zákaznice v Bejrútu?*

To vše záleží na editorovi. Ale určitě by kniha vyšla s jiným obrazovým materiálem.

*Zuzana Nevoralová,
foto: Jaroslav Vála*

co vás zajímá



Své dotazy můžete posílat elektronickou poštou na adresu redakce@svetlans.cz nebo je v obálce doručit do informačního centra.

Poděkování

Když jsem byla pozvána na dovolenou mou nejlepší přítelkyní, potkalo mne velké překvapení. Přijela jsem z domova důchodců v Panenských Břežanech, kde jsem se ocitla po nemoci a byla bezmocná. Na procházkách mne moji známí vítali v mé milované Světlé nad Sázavou. Za to jim všem z celého srdce děkuji.

Při návštěvě radnice, kde jsem prožívala většinu života a bydlela, potkala jsem se náhodou s paní Alenou Totterovou, která též bydlela v dětství na radnici. Ta mne laskavě přivítala a seznámila s úžasnou zprávou. Její sestra Blanka Matragi bude mít ve Světlé autogramiádu, a pozvala mne na ni. Vážím si Blanky Matragi, jejich vzácných schopností a daru její krásné knihy. Oceňuji i ochotu paní Totterové, když zařídila zhlédnutí videozáznamu televizního pořadu o Blance Matragi u pana starosty Böhma. Za vřelé a laskavé přijetí panu starostovi srdečně děkuji. Toto milé setkání a potěšení z krátké dovolené mne bude ve vzpomínkách často provázet a povzbuzovat.

Vřele za vše děkuji a loučím se se zbožňovanou Světlou, kam se ráda vracím.

Milada Rothackerová, 87 let

Vzpomínka

1. května tomu budou čtyři roky, kdy nás navždy opustil pan Vlastimil Žáček z Radostovic.

Kdo jste ho znal, vzpomeňte si se mnou. *Děkuji, manželka.*



Město Světlá nad Sázavou ve spolupráci s neziskovými organizacemi Místní organizací Českého svazu žen, Červeného kříže, Klubu důchodců a Svazu zdravotně postižených, pod záštitou humanitární organizace Pomoc bez hranic o. s. pořádá sbírku

„KAMION PRO UKRAJINU“

V reakci na prosbu o materiální pomoc z Vinogradovské oblasti Ukrajiny se obracíme na Vás, občany Světlé nad Sázavou, s prosbou o zapojení do této aktivity.

Termín sbírky: úterý 9. 5. 2006 – pondělí 15. 5. 2006 včetně víkendu

Provozní doba: 9.00 – 17.00 hod.

Místo sběru: výměník v Dolní ulici (pod tržnicí)



Humanitární pomoc bude realizována formou sběru šatstva, hygienických potřeb (mýdlo, prací prostředky), nábytku, zdravotnického materiálu (náplastí, obvazy, atd.) – nikoliv léky! Možno darovat i svíčky, kterými se v „zapomenutých“ osadách svítí.

Není dovoleno s touto zásilkou přepravovat potraviny, cigarety nebo kávu. Šatstvo se sbírá pouze čistě vyprané a neroztrhané. Vítané jsou zejména dárky pro děti – hračky, pastelky, omalovánky atd.

Celní předpisy jsou přísné, proto prosíme o dodržování zásad – i červotočem zamořený nábytek by mohl být příčinou vrácení celého kamionu zpět.

Darované věci prosíme uložit do krabic od banánů – jednotný rozměr a trvanlivost krabic je zárukou dobrého a bezpečného uložení nákladu v celém prostoru kamionu během cca 700 km trasy na místo určení po velmi zanedbaných ukrajinských silnicích.

Velkým úkolem je zajistit dostatek financí na nákup pohonných hmot pro dlouhou cestu. Kdo může přiložit k banánové krabici 50 Kč, podepíše se na darovací arch, a přispěje tak na dopravu sebrané pomoci do určeného cíle cesty.

Celá akce – od sběru po předání na Ukrajině – bude zdokumentována a v některém z dalších čísel Světelského zpravodaje i zveřejněna.

Pokud by bylo třeba doplňující informace, je možné obrátit se na:

Kateřinu Kolářovou (mobil 777 181 178)

ing. Lenku Arnotovou (mobil 777 567 021)

Mgr. Janu Kupčíkovou (pevná linka 569 496 677)



Květinový den bude mít jubileum



Letos pořádá 10. května Liga proti rakovině Praha jubilejní, již 10. ročník Květinového dne. Tato akce, kterou LPR pořádá od roku 1997, tradičně probíhá každou druhou květnovou středu.

Žlutý květ měsíčku lékařského se stal symbolem ohleduplnosti vůči onkologickým pacientům, ale i symbolem prevence a péče o vlastní zdraví. Každý ročník Květinového dne je zaměřen na prevenci některého druhu rakoviny. V tomto roce obdrží občané s květinou přizdobenou stužkou karminové barvy i leták upozorňující na nebezpečí rakoviny u žen.

Příspěvatelé budou moci, tak jako v předcházejících letech, vložit svůj finanční obnos do pokladničky. Sběrná brašna, do které budou dvojice vybírat příspěvky, je označena logy Květinového dne a Ligy proti rakovině Praha, je zaplombována a signována. Každá dvojice se bude prokazovat plnou mocí.

Akce je jednodenní a proto občané, kteří budou mít zájem přispět mimo tento den, mají možnost využít konto Květinového dne: č. ú. 6500065/0300 u ČSOB. Sběrka byla osvědčena Magistrátem hl. m. Prahy a jejím garantem je prof. MUDr. Zdeněk

Dienstbier, DrSc., předseda Ligy proti rakovině.

Činnost Ligy je možné podpořit i posláním SMS ve tvaru: DMS KVET na tel. č. 87777.

Výtěžek Květinového dne bude věnován na nádorovou prevenci, zlepšení života onkologických pacientů a podporu onkologického výzkumu.

Kontakt: Liga proti rakovině Praha, Na Truhlářce 100/60, 180 81 Praha 8, tel/fax: 224 919 732, e-mail: lpr@lpr.cz, www.lpr.cz

Ve Světlé n. S. se do akce zapojí studentky místní Střední odborné školy zemědělské a členky Českého svazu žen. I letos budete na ulicích potkávat děvčata, která vám kvítek nabídnou. Stálé nabídkové místo s kytíčkami a letáčky bude po celý den na náměstí, v odpoledních hodinách též u nádražní budovy ČD a u skláren Sklo Bohemia, a. s.



V loňském roce bylo nabídnuto více než 1 700 kytíček. Zúčastníte se této humanitární akce již podesáté a přispějete?

Helena Kostincová

Nové propagační materiály

Na nadcházející turistickou sezonu se informační centrum ve Světlé vybavilo novými propagačními materiály. Pod sjednocujícím názvem Cesty za poznáním se skrývá pět nových materiálů – tři skládačky (Do středověkého podzemí, Hřbitov z napoleonských válek, Tucet drobných památek Světlé n. S.) a dvě brožurky (Tucet pěších výletů kolem Světlé n. S. a Tucet výletů s kolem kolem Světlé n. S.). Stejně jako jednotný název je jednotná i jejich grafická úprava: fotografie a znak města na titulní straně doplňuje úzký spodní proužek evokující svým provedením jednotlivé turistické značky – červenou, modrou, zelenou, žlutou. Autorem textu a zdařilých fotografií je Jaroslav Vála, grafika a tisk byly svěřeny Tiskárně Polička, která se osvědčila již před dvěma lety při přípravě prvních materiálů vydaných před otevřením IC. Nové propagační materiály jsou opravdu na úrovni a věřím, že nejsou poslední. Jejich koncepce byla připravena tak, aby se tato řada mohla dále rozrůstat.

Páteří nových materiálů jsou tipy na výlety, jednak pěší, jednak na kole. Z cílů dostupných pěšky je možné jmenovat Stvořidla, Žižkovu studánku v Dobré Vodě, skanzen v Pohledí, zříceninu hradu Lipnice, na kole studánku u Nezdína, Pavlov nebo Kaliště. Lahůdkou pro turisty-sběratele je dvoudenní výlet Za tuctem turistických známek.

Všem, kdo mají rádi „cesty za poznáním“, doporučuji, aby se na tu první vypravili k nám, do informačního centra.

Mgr. Jana Kupčíková
ředitelka KyTICe



Výpravčí Pavel Fikar odešel do železničářského nebe



Dne 24. února 2006 ve 13.30 hodin začal v chrámu Páně ve Světlé n. S. obřad, při kterém jsme se naposledy rozloučili se zaměstnancem Českých drah, výpravčím železniční stanice Světlá n. S., panem Pavlem Fikarem. Pavel odešel tak náhle, že je těžké uvěřit, že již nikdy nepřijde mezi nás.

Když vyšel únorový Světelský zpravodaj, měl jsem radost, že v jeho barevné příloze jsou dva záběry z našeho nádraží. Na jednom z nich je Pavel ve službě výpravčího v den, kdy byla na našem nádraží uvedena do provozu plošina pro imobilní občany. Koho by při prohlížení Zpravodaje napadlo, že den 18. února 2006 bude pro Pavla dnem

posledním! Ještě den před svým odchodem měl Pavel denní směnu v Golčově Jeníkově, v sobotu, 18. února, měl mít noční službu, ale na tu už se, bohužel, nemohl dostavit.

Odešel člověk s dobrým srdcem, vzdělaný, pracovitý a slušný. Odešel velmi dobrý zaměstnanec Českých drah, výpravčí, který byl schopen sloužit v kterékoliv stanici. Složitou službu, náročnou na znalosti, zvládal bez problémů. A když problémy nastaly, vyřešil je vždy s lehkostí a přehledem. Pavel odešel náhle v období, ve kterém se běžně plánuje další život, vždyť mu bylo necelých 43 let. Děti, které zde zanechal, jsou ve věku, kdy tátu potřebují nejvíce. Je možné říci, že existuje spravedlnost? Myslím, že nikoliv.

Pavel nastoupil k ČSD v roce 1981, po maturitě na gymnáziu, a zůstal ▶

Zabezpečení požární ochrany

► železnici věrný po celý svůj život. Byl obětavým a dobrým pracovníkem, zkušeným výpravčím, který prošel mnoho stanic, až v roce 2000 natrvalo zakotvil v železniční stanici Světlá n. S. Jeho náhlý odchod nás zaskočil a těžce zabolet. Jeho památka bude v našich srdcích věčně živá. Nechť má Pavel v železničářském nebi věčný klid.

Děkuji všem lidem, kteří se s Pavlem přišli naposledy rozloučit, děkuji našim železničářům, kteří vzdali Pavlovi poslední poctu, ať to bylo na místě čestné stráže, či v železničářských uniformách nebo v civilu. Pavel si naší úcty zasloužil.

Čest jeho památce.

V takovéto chvíli si každý z nás musí uvědomit pomíjivost života. Proto budme si bližší a hledejme každý den kousek štěstí v tom, že ještě máme možnost žít. Zloba, hádky a závist nechť zůstanou pod zámkem. Děkuji všem.

ing. Josef Kaplan

přednosta stanice Světlá nad Sázavou



Ze zápisníku včelaře

Duben – včelařské jaro

V době, kdy píše tento příspěvek, vládne v přírodě ještě poměrně tuhá zima a v srdcích i myslích většiny včelařů sílí obavy o přežití jejich včeliček. Jsou to prakticky čtyři měsíce od chvíle, kdy se včely mohly naposledy prolétnout a vyprázdnit své výkalové váčky a také zejména se silicím předjarním plodováním stoupá spotřeba rychle se tenčících medových zásob. Hrozí tedy nebezpečí úhynu včelstev hladem. Věřme ale, že tyto chmurné předpoklady se nenaplní a že jakmile se oteplí, budou se mít včely čile k životu a ztráty budou minimální.

Včelařský duben je měsíc ve znamení prudkého rozvoje včelstva, líhnutí se velkého množství nové generace včel, kterým říkáme letní nebo krátkověké a postupnému vyhynutí včel zimních neboli dlouhověkých. Zimní generaci včel se říká dlouhověké proto, že se vylíhly v pozdním létě a na začátku podzimu předchozího roku a musely překonat 7-8 měsíční období, kdy matka klade nová vajíčka velmi omezeně, nebo vůbec ne. Naopak letní včely, které se líhnou od jara do léta a které v průběhu svého života intenzivně a obětavě pracují ve

Opět nastává období úklidu nejen na zahrádkách, ale i v lesích. Letošní zima, bohatá na dostatek sněhu, je pro pálení klestí jedna z nejvhodnějších za poslední roky, prosím, využijte včas této situace a nenechte úklid lesa na suché období. Dovolte, abych upozornil na některé zásady požární ochrany, které je nutno při likvidaci odpadu pálením dodržet.



Povinnosti právnických osob, podnikajících fyzických osob, obcí a občanů při provádění spalování zbytků po těžbě v le-

sích, při spalování slámy na polích a pálení odpadu vzniklého při jarních pracích na zahradách jsou upraveny zákonem č. 133/1985 Sb., O požární ochraně, ve znění pozdějších předpisů a nařízeními kraje Vysočina č. 3/2003 a č. 5/2003, kterými se stanoví podmínky k zabezpečení požární ochrany v době zvýšeného nebezpečí vzniku požárů.



Výše uvedené právní předpisy vyžadují od právnických osob, podnikajících fyzických osob a obcí zpracovat vnitřní pokyn, kterým budou stanoveny odpovědné osoby, proškolení osob v rozsahu pracovní činnosti, kterou vykonávají při spalování, způsob zabezpečení stálého dozoru, způsob provádění průběžných kontrol místa spalování včetně zabezpečení uhašení a způsob přivolání pomoci.

Zásady požární bezpečnosti musí dodržovat nejenom podnikající subjekty, podmínky se vztahují i na občany!

Jsou to zejména tato pravidla:

- každé pálení klestí v lese je třeba ohlásit krajskému operačnímu středisku HZS kraje Vysočina (KOPIS) – tel. 950 270 102, v ohlášení uvést datum, místo pálení a osobu, která za pálení odpovídá a kontakt na tuto osobu (nejčastěji mobilní telefon),
- dbát pokynů operačního důstojníka hasičského záchranného sboru,
- při náhlém zhoršení počasí – silném větru – je nutné pálení přerušit, oheň uhasit,
- místo pro pálení izolovat pruhem širokým nejméně 1 m, kde budou odstraněny hořlavé materiály až na minerální půdu, nikdy ne v blízkosti pařezů,
- místo spalování je nutno zabezpečit dostatečným množstvím hasebních látek,
- opustit místo pálení je možné až po úplném uhašení ohně,
- místo pálení po dobu 5 dnů nebo do vydatného deště pravidelně kontrolovat,

ing. Josef Ptáčník



- příjezdové cesty vedoucí k místům spalování nesmí být zataraseny,
- spalování se může provádět pouze v bezpečné vzdálenosti od objektů, plošné vypalování porostů je zakázáno.
- Tyto zásady musí být dodržovány i při spalování jiných materiálů. Při těchto činnostech musí být postupováno v souladu s dalšími zákony, např. zákonem o ovzduší, zákonem o lesích, zákonem o odpadech nebo s vyhláškami obcí.

mjr. ing. Jiří Zelenka
velitel PS Světlá n. S.

Jiří Grygar ve Světlé
Další setkání připravila Místní skupina ČKA ve Světlé nad Sázavou na čtvrtek 27.4. Od 19.30 hodin začne setkání se známým astronomem Jiřím Grygarem, který bude hovořit na téma „Velký třesk a Bible“.

Jiří Grygar se narodil v roce 1936 v polské obci Dziewietlice. Po studiích pracoval řadu let v Astronomickém ústavu AV

ČR v Ondřejově, kde se zabýval otázkami vývoje hvězd a hvězdných soustav. V roce 1980 přešel do Fyzikálního ústavu AV ČR v Řeži a poté na pracoviště v Praze, kde nyní pracuje v Centru částicové fyziky, v současné době se podílí na výstavbě mezinárodní observatoře pro výzkum kosmického záření v argentinské pampě.



Kromě vědecké práce se Jiří Grygar již od počátku své kariéry velmi intenzivně věnuje problematice popularizace astronomie a vědy vůbec. Širokou veřejnost zaujal v 80. letech jako spoluautor a průvodce televizním seriálem Okna vesmíru dokořán.

Zájemci o astronomii jej však dobře znají i díky každoročnímu unikátnímu seriálu novinek z astronomie, nazvanému Žeň objevů. Seriál článků a přednášek prezentuje Jiří Grygar veřejnosti již od roku 1966, tedy déle než 35 let! Výčet členství v nejrůznějších ctihodných vědeckých společnostech by v případě Jiřího Grygara obsáhl cca půl strany, připomeňme tedy pouze, že je mj. členem čestné rady České křesťanské akademie, a jakožto čelný představitel této instituce přijede i do Světlé n. S.

Jiří Grygar je bezpochyby mediálně nejznámějším českým vědcem. Vděčí za to své neuvěřitelné síle a odhodlanosti popularizovat výsledky dosavadního vědeckého výzkumu. Při této činnosti využívá všech dostupných prostředků – časopisů, novin, rozhlasu, televize, přednáškových sálů, ale třeba i nevšedních míst při letních astronomických setkáních či festivalech. V rámci těchto svých aktivit navštívil Jiří Grygar nespočetné množství míst po celém světě, nyní se k nim připojuje i Světlá n. S.

Rozhovor s čarodějnici

Ono se panu šéfredaktorovi řekne, udělej rozhovor s čarodějnici, ale kde se taková čarodějnice před 30. dubnem hledá, to už mi nikdo neřekne. A tak mi nezbývalo nic jiného, než vyrazit do ulic. Po Světlé sice chodí čarodějnic spousta, ale většina z nich se nechtěla medializovat. A tak už jsem interview chtěla vzdát. Nakonec se však stalo něco nečekaného. Ta správná a nefalšovaná čarodějnice si mě našla sama a vy teď máte možnost přečíst si tento exkluzivní rozhovor.

- Vypadáte skutečně opravdově, a tak by mě zajímalo, jestli se (ne)staráte o svůj vzhled sama?

Jestli se starám? No tak to je snad vidět, že chodím jednou za 200 let na plastickou operaci.

- A co konkrétně si necháváte operovat?

Dvě nebo tři bradavice, jak kdy. Víte, ona to není levná záležitost, udržet se v takovémhle stavu.

- Když už o sebe dbáte, ocení to i Váš manžel?

Manžel? To máte mylné informace. Já jsem ještě na vdávání mladá. Je mi teprve 800 let. Já se vdávat jen tak nebudu. To možná až za takových 300 let.

- A jak by měl vypadat Váš ideální partner?

No, představuji si takového akčního, sportovního chlapíka, třeba by mohl pracovat jako učitel a mohl by dělat třeba i šéfredaktora novin.

- Které kouzlo děláte nejčastěji?

Nejčastěji dělám kouzlo koupelnové. To provádím každý den, hned po probuzení.

- A jak se takové kouzlo provádí?

Vy ho neznáte? To se divím, vždyť ho dělá každá žena. Ráno vstanete jako čarodějnice a jdete do koupelny. Tam chvíli čarujete a vylezete jako modelka.

- Bliží se Váš svátek, jak se na něj těšíte?

Těším se hodně. Je to jediný den v roce, kdy mohu být opravdu sama sebou.

- Jak to myslíte, sama sebou?

No, 30. duben je jediným dnem v roce, kdy se nemusím přetvařovat. Prostě ráno vstanu a jdu.

- A v průběhu roku se musíte přetvařovat?

Samozřejmě. Myslíte si, že by vás někdo zaměstnal, kdyby věděl, že jste čarodějnice? Tak to ani náhodou. Víte, kolik mých kolegyně pracuje přes rok jako prodavačka, úřednice, pošťačka?

- Tak to opravdu nevím. Prozradíte nám kolik?

No hodně, slečinko, hodně. Skoro každá druhá jsme čarodějnice. Vás bych taky tipla na čarodějnici. Ale asi jste odjinud, že? Na žádném sabatu jsem vás ještě neviděla.

- No myslím, že náš rozhovor právě dospěl k svému závěru. Děkuji a 30. dubna na shledanou.

Zuzana Nevalová

Hynek Bouchal





Vyhlášení nejlepších sportovců za rok 2005

Ve středu 1. března proběhlo v obřadní síni světelské radnice vyhlášení světelských sportovců, kteří v roce 2005 dosáhli největších úspěchů. Tradiční akci organizuje komise pro koordinaci sportů při MěÚ společně s městem Světlá n. S. Za úspěšnou reprezentaci svých oddílů a města poděkovali všem přítomným trenérům, sportovcům a sportovním kolektivům starosta Josef Böhm, místostarosta ing. Josef Maleček a předseda komise Lubomír Slabý.

Kategorie trenér:

Martin Kroužek – dlouholetý, vynikající hráč, odchovanec světelské kopané. Již druhým rokem vede velmi dobře jako hlavní trenér mužstvo mladší přípravy. Svými povahovými vlastnostmi a poctivým přístupem je příkladem pro naši nastupující generaci.

František Polák – dlouholetý, vynikající hráč, odchovanec světelské kopané. Již druhým rokem vede velmi dobře jako hlavní trenér mužstvo starší přípravy. Je předpoklad, že pod jeho vedením vyrostou ve Světlé další vynikající fotbalisté.

Karel Výborný – trenér družstva mládeže stolního tenisu. Mladí hráči pod jeho vedením mají za sebou první úspěšné turnaje v rámci okresu



Kristýna Roučková – tenistka

i kraje jak v kategoriích družstev, tak i jednotlivců. Přímá kvalifikace mladšího žáka Martina Procházky a postup dalších hráčů do krajského přeboru jednotlivců svědčí o kvalitní trenérské práci.

jsou v základní sestavě družstva výběru kraje Vysočina. Ve vynikajících výsledcích pokračuje družstvo i v této sezóně.

Družstvo mladší hokejové přípravy HC Sklo Bohemia. Na zákla-



Družstvo mladší hokejové přípravy HC Sklo Bohemia

Vladimír Přichystal – jako hlavní trenér mládeže ledního hokeje má velkou zásluhu na největším pokroku nejmladších hokejistů.

Čestným uznáním za trenérskou práci u družstva jsou oceněni i jeho asistenti **Vítězslav Dopita a Pavel Zvěřina.**

Kategorie družstva:

Družstvo starších zákyň volejbalového oddílu TJ Sklo Bohemia. Družstvo pod vedením trenérky Holoubkové, ve složení Sandra Juklová (kapitánka), Kristýna Lacinová, Věra Marešová, Tereza Milfaitová, Aneta Petrová, Hana Štrosová, Markéta Výborná a Kateřina Satrapová, se umístilo na 3. místě v KP, když jeden set je dělil od postupu do kvalifikačního turnaje přeboru republiky. Tři hráčky z tohoto kádru, Juklová, Výborná, Marešová,

dě úspěšné trenérské práce nejmladší adepti ledního hokeje udělali v uplynulé sezóně největší pokrok.

Družstvo A Šachového klubu Sklo Bohemia. Družstvo ve složení Jaroslav Janáček, Tomáš Berger, Zdeněk Fiala, Tomáš Rosecký, Jaroslav Procházka, Jaromír Volanín, Jaroslav Benák, Eva Kořínková, Vlastimil Mareš a Martin Štukheil v roce 2005 postoupilo do krajského přeboru 8členných družstev. Cílem bylo udržet se v této soutěži, po 7 kolech se družstvo drží na 3. místě.

Kategorie mládež:

Martin Jelínek – tvůrce hry mužstva mladších žáků FK Sklo Bohemia Světlá n. S. Velmi talentovaný odchovanec světelské kopané, který je příkladem všem ostatním v plnění úkolů.

Jana Zlatová – atletka z líhně trenéra Josefa Fořka, která závodí za Hvěz-

du Pardubice. Na Krajských přeborech v Hradci Králové získala 2. místo ve vrhu koulí výkonem 12,03 m. Startuje v družstvu žen v druhé lize, kde obsazuje přední místa v soutěži.

Květa Fialová – další z úspěšných atletek, startující za Hvězdu Pardubice. Je přebornice Pardubického kraje v trojskoku výkonem 10,30m. Pravidelně boduje v soutěži druhé ligy žen.

Kristýna Roučková – nový talent světelského tenisu. V roce 2005 znamenala veliký vzestup, což dokázala tím, že postupně porazila v kategorii dětí do devíti let všechny nejlepší hráčky z Česka a Slovenska. Ve všech

světelské kopané je zkušeným hráčem a již delší dobu patří k základním pilířům mužstva A. Svým přístupem k plnění úkolů je pro všechny příkladem.

Zdeněk Fiala - člen družstva A šachového klubu. V soutěži získal 8,5 bodu z 9 partií, čímž výrazně přispěl k postupu družstva do krajského přeboru. V krajském přeboru jednotlivců v rapid šachu 2005 vybojoval 7. místo.

Jarmila Macháčová st. – v kategorii Masters obsadila 4. místo na MS v časovce.

Zdeněk Štěrba – velká opora dospělých tenisového družstva Sklo Bohemia. V roce 2005 se stal přeborníkem

Jarmila Macháčová ml. – v kategorii žen Elite obsadila 11. místo na ME v Itálii v bodovacím závodě na dráze, 9. a 10. místo ve Světovém poháru na dráze v Moskvě.

Jaromír Váňa – člen klubu šipkařů „The Right Arrows“ Světlá n. S. Jeden z neúspěšnějších hráčů první ligy celkově. Několikanásobný vítěz kvalifikačních turnajů na Mega Tour mužů. 3. místo ve finále „Jim Beam“ Cupu z celé ČR, šestinásobný finalista velkého finále Mega Tour, z toho jednou získal 3. místo.

Sportovní osobnost:

Zdeněk Macháč ml. – šestinásobný juniorský mistr ČR 2005 v silniční i dráhové cyklistice. Vítěz Evropského poháru juniorů na dráze ve Vídni. Úspěšný účastník Závodu míru juniorů (10. místo) a Světového poháru (5. místo v královské etapě).

Jaroslava Holoubková, jednatelka komise pro koordinaci sportů

Foto: ing. Iva Černohubová

Využívání sportovního areálu u ZŠ

Na základě usnesení rady města Světlá n. S. bylo pronajímání sportovního areálu svěřeno naší základní škole v Komenckého ulici.

Platby:

- 100 Kč za jednu hodinu
- 1 000 Kč za jeden den s možností využití celého areálu
- 3 000 Kč za týdenní pronájem s možností využití celého areálu

Bezplatné využívání:

- žáci a studenti světelských škol pod dozorem pedagogů (do 15.00 hod)
- sportovní oddíly sdružující děti a mládež do 18 let

Způsob platby: fakturou, v hotovosti u zástupce pronajímatele (p. Fořko, ředitelství ZŠ)

Prostředky vybrané za pronájmy budou využity k vylepšování sportoviště. V současné době probíhá rozsáhlá rekonstrukce hygienického zázemí a vznikne také nářadovna.

Na hřišti i nadále platí stávající provozní řád.

Naším cílem je, aby sportoviště bylo plně využíváno a přispělo tak k rozvoji sportovních aktivit u dětí a mládeže i u široké veřejnosti.

PhDr. Jana Myslivcová, ředitelka ZŠ



Zástupkyně družstva starších žákyň volejbalového oddílu s trenérkou

turnajích, kterých se zúčastnila, obsazovala první, druhá a třetí místa. Svoji výkonnost potvrdila i na závěrečném Masters, kde prohrála těsně až ve finále. Svým přístupem a pracovitostí v tréninku je vzorem.

Kategorie dospělých:

Pavλίna Blažková - patří k nejaktivnějším a nejvýkonnějším členům KČT Sklo Bohemia. V roce 2005 obsadila třetí místo v soutěži cyklistické aktivity v ČR, ujela na kole přes 6 000 km. Pravidelně se pohybuje na předních místech výsledkové listiny krajského žebříčku KČT oblasti Vysočina. Patří k organizátorům dálkového pochodu „Cestami Jaroslava Haška“ a má zásluhu na udržení vysoké organizační úrovně této náročné mezinárodní akce.

Tomáš Bárta – útočník družstva A FK Sklo Bohemia. Odchovanec

na halových oblastních přeborech a tím si zajistil postup na mistrovství ČR v Plzni. Byl rovněž finalistou oblastního přeboru, čímž měl zajištěnu účast na mistrovství ČR v Ústí nad Orlicí.



Macháč Zdeněk ml. – sportovní osobnost

Nejlepší sportovci Vysočiny

Není žádným tajemstvím, že se na Vysočině rodí vynikající sportovci. A nejen ti ve známých a populárních sportovních odvětvích. Málokdo například ví, že por. Petr Krupička, inspektor strážní služby ve Věznici Světlá n. S., je několikanásobným mistrem republiky a z roku 2005 i mistrem Evropy v závodech psích spřežení. Na letošním mistrovství Evropy v italském Tarvisiu vybojoval stříbrnou medaili. Týden před odjezdem do Itálie zvítězil v závodě seriálu mistrovství České republiky. Poručík Petru Krupičkovi je 28 let, je svobodný a žije se svými rodiči na Vysočině. Přestože je to člověk velmi skromný, svolil, abych mu položila pár otázek.

- Závody psích spřežení nejsou u nás sportem moc obvyklým. Co Vás k němu přivedlo?

Do svých 18 let jsem závodně provozoval duatlon. Saně jsem si půjčoval od táty, který se psy jezdil už od roku 1988, a využíval jsem je v zimním období jako jeden z tréninkových prostředků pro udržení kondice. Tedy až ve zmíněných 18 letech jsem přesedlal a přidal se k tátovi, který se tomuto sportu věnuje velmi úspěšně dodnes.

- Starat se o smečku psů musí být velmi zavazující a náročná práce. Kolik psů máte a kdo Vám s péčí o ně pomáhá?

No legrace to vážně není. Máme s tátou dohromady 28 psů, z nichž závodí dvacet. Ti zbylí už jsou na závodění sta-



ří. Veškerá péče o ně je jenom na nás, tedy na mně a na tátovi. Maminka nám se smečkou pomáhá jen při závodech.

- S jakou rasou závodíte?

Nejlépe se nám osvědčilo plemeno evropského saňového psa. Jsou to kříženci vyšlechtění z ohařů, pointrů,

ských Alp v Itálii. Ale jestliže je doma zima, jako ta letošní, bohatě to stačí u nás. S tréninkem začínáme v říjnu, kdy se trénuje síla, od půlky prosince se začíná trénovat rychlost.

- A teď skromnost stranou. Prozradte nám Vaše dosavadní úspěchy. Co já



chrtů a alaskan haskyů. Haskyové jsou nejžádanějšími psy na Aljašce.

- Jak hledáte špičkové závodníky a lídry pro nejlepší spřežení?

K tomu je zapotřebí mít nějaké zkušenosti a znát rodokmeny psů. Dříve jsme se poohlíželi po dobrých psech na různých mistrovstvích. Nyní si už doplňujeme závodníky z vlastního chovu. Superlídr, který vede smečku a na kterém nejvíce záleží, se rodí jako jeden ze sta. Je to pes, který je schopný projít ohněm, ale jak říkám, s tím se musí narodit. Je to vrozená schopnost, které se nedá výcvikem naučit. Měl jsem štěstí, protože jsem takové psy našel dva.

- Na kolik Vás vyjde krmení? Podařilo se Vám sehnat spolehlivé sponzory?

Já to raději nepočítám. Bude to ale moc. Sponzorem se mi naštěstí stala jedna firma na Vysočině. Dostávám od nich zimní krmení (tzv. výkonové krmivo) a poskytují mi slevy na letní krmivo.

- Zajímalo by mě, jak psy trénujete. Stačí k tomu domácí prostředí, nebo si také vyjedete na soustředění?

Pokud u nás nejsou vhodné podmínky, vydáváme se za sněhem do Tyrol-



vím, jsou to v posledních letech samé medaile.

Čtyřikrát jsem vyhrál mistrovství republiky v závodech šestispřežení, jedenkrát jsem zvítězil ve čtyřspřežení. V roce 2001 jsem se umístil třetí na ME se čtyřspřežením, potom v roce 2003 třetí na MS v Německu také se čtyřkou. Loni první místo na ME v Norsku se šestispřežením a letos na ME v Itálii stříbro.

- A co plánujete?

Připravuji se ještě na MS ve Švédsku. No a pak? To se ještě uvidí...

- Petře, děkuji za rozhovor a přeji, aby se Vám ještě dlouho velmi dobře vedlo.

E. H.

Ani sv. Josef ještě neudělal tečku

Parkoviště z jedné třetiny zaplněné osobními auty, fronta na vlek nepřesahující dvacítku lyžařů, slušné sněhové podmínky a navíc slunečné počasí. Tak to vypadalo v neděli „na Josefa“ v lyžařském areálu na Kadlečáku.



Karneval

V letošní sezoně to byl dvaadevadesátý den, kdy byl v provozu vlek a lyžovalo se. Tak dlouhou lyžařskou sezonu nikdo z pamětníků nepamatuje, vždyť za posledních deset let, po které provozuje vlek v areálu nad Světlou Lyžařský klub Kadlečák, byl průměr 36 dní na sezonu. Dlouhé byly poslední dvě sezony - 54 dnů a 53 dnů provo-

zu. A to ještě není pro letošní sezonu konec. Předseda klubu Jaroslav Kaiser předpovídal: „Pokud bude příští týden takový zájem jako v týdnu předchozím, potom budeme lyžovat ještě nejméně týden. Sníh nám neubývá, máme výhodu, že na sjezdovce máme dosta-



Závody

tečnou vrstvu sněhu umělého, který je mnohem odolnější proti slunečním paprskům i vyšším teplotám, než sníh přírodní.“

Letošní zima světelským lyžařům přišla opravdu vhod, vždyť na Kadlečáku jdou s trendem, který rází většina ski areálů v republice: modernizovat technické vybavení ve jménu bezpečnějšího lyžování a zkvalitnění služeb lyžující veřejnosti. Těmi největšími investicemi pro ně byly nákupy moderní rolby, potřebné pro kvalitní úpravu sjezdovky, a sněžného skútru. Díky tomu se sjezdovka na Kadlečáku řadí mezi nejvyhledávanější na Vysočině.

Text: Jiří Višek

Foto: J. Višek (1) a B. Fironová (2)

Stolní tenisté opět postupují

Když v loňském roce postoupilo A družstvo stolního tenisu TJ Sklo Bohemia z okresu do krajské soutěže, mělo jediný cíl: udržet se v kraji a nehrát tam podřadnou úlohu. Proto je překvapením, když dvě kola před konce krajského přeboru Vysočiny III. třídy je po 20 kolech nováček ze Světlé na čele dvanáctičlenné tabulky pouze s jedinou ztrátou, a to za remízu 9:9 v desátém kole s Mostištem na domácích stolech.

Na druhé příčce tabulky jsou stolní tenisté Bystřice nad Pernštejnem A, ti ze dvaceti utkání dvakrát prohráli a jediní mohou Světlé vzít prvenství v soutěži, za předpokladu, že by Světěláci obě poslední utkání prohráli. Ale o postup družstvo s nejlepším hráčem soutěže Ladislavem Vosykou již přijít nemůže, do krajského přeboru 2. třídy totiž postupují dva nejlepší týmy tabulky. A třetí tým tabulky Mostiště nemůže Světlou předstihnout, když ve dvaceti zápasech má bodovou ztrátu za 2 remízy a 2 prohry. Poslední dvě kola krajského přeboru 3. třídy jsou na pořadu v jeden den 25. března a současný vedoucí tým tabulky bude hrát právě u svých nejbližších pronásledovatelů. Ráno od 10 hodin bude hrát v Mostišti a poslední zápas soutěže podle neviditelného režiséra bude v Bystřici nad Pernštejnem, kde se utkají první dvě družstva tabulky a současně již nyní postupující do krajského přeboru 2. třídy. V nové soutěži budou na stolní tenisty TJ Sklo Bohemia čekat zcela neznámí soupeři, nebude tam nikdo z našeho okresu. V této sezoně tam sice hrají tenisté Chotěboře B, ale ti vedou tabulku a jsou též již nyní jistým postupujícím do vyšší soutěže, krajského přeboru 1. třídy. Nejbližším soupeřem co do vzdálenosti budou pro Světlou stolní tenisté z Humpolce, další soupeři budou z Telče, Třebíče, Pacova a Pelhřimova.

Text a foto: jiv



Zleva: Martin Karel (ved. družstva), Ladislav Vosyka, Radek Vosyka (chybí Josef Bříza a Jan Kubiček)



Neděle 19. března odpoledne

Vynikající úspěch Jarmily Machačové

V březnovém čísle Světelského zpravodaje jsme psali o dlouhodobém pobytu naší reprezentantky Jarmily Machačové ve švýcarském Aigle, kde trénuje a studuje v centru Světové cyklistické unie.

V prvním roce svého účinkování v kategorii žen měla možnost startovat ve všech čtyřech závodech Světového



poháru žen v dráhové cyklistice, které se jely od listopadu do března postupně v Moskvě, Manchesteru, Los Angeles a v Sydney. A právě v posledním dějství tohoto seriálu dosáhla vynikajícího úspěchu.

Ve scratchi tam nejprve z 5. místa v rozjíždce postoupila do dvacetičlenného finále a v něm potom dokázala v souboji s elitou světové dráhové cyklistiky vybojovat stříbrnou medaili. Vicemistryně světa v této disciplíně z juniorského šampionátu z Los Angeles z roku 2004 tak poprvé vystoupila na stupně vítězů ve vrcholném závodě světové ženské cyklistiky.

Ve čtyřech závodech Světového poháru ve scratchi bodovalo 28 dráhařek a Světelačka, která nasbírala 12 bodů, byla klasifikována na 6. až 9. místě. Jarmila Macháčová si tak vážně řekla o nominaci na mistrovství světa v dráhové cyklistice, které se uskuteční v polovině dubna ve francouzském Bordeaux.

Text a foto: jív

Valná hromada FK Sklo Bohemia

16. března se v restauraci Malý Honza uskutečnila valná hromada světelských fotbalistů, nejvyšší orgán klubu. Na úvod přednesla hospodářka klubu Jaroslava Čapková dlouhou řadu čísel, která byla zprávou o finančním hospodaření klubu v roce 2005. Mimo jiné bylo vybráno 57 600 Kč na klubových přispěvcích, když každý člen klubu má podle stanov

ny. Na nové je finanční odhad 5-6 milionů. Jménem výboru poděkoval všem dobrovolným trenérům mládežnických družstev, připomenul, že v klubu s takovou tradicí, jakou ten světelský má, je místo „B“ mužstva v okresním přeboru, kam také to současně pod úspěšným vedením trenéra Pavla Bárty míří. Trenér Miloslav Kafka ve svém diskusním vystoupení poděkoval



Trenér Miloslav Kafka

zaplatit 600 korun, pravdou je, že někteří ještě nestačili tuto základní povinnost ke klubu splnit. Výdaje za minulý rok činily 814 560 Kč, ale výbor se mohl pochlubit, že jako správní hospodáři si fotbalisté nevyprázdnili svoji kasu až na samé dno, a určitou částku si převedli do roku 2006. Však se to bude hodit, vždyť – jak ve svém hodinovém vystoupení informoval předseda klubu Stanislav Vaněk – čeká na fotbalisty v letošním roce finančně náročná akce, kterou bude rekonstrukce nynějšího škvárového hřiště na hřiště s travnatou plochou, to by mělo potom odlehčit hlavnímu hřišti. Na tuto akci má klub přislíbenou finanční pomoc od města. Ve svém příspěvku předseda Vaněk, který je v čele světelského fotbalu desátou sezonu, zdůraznil, že hlavním cílem pro letošní rok je udržení „áčka“ v krajském přeboru a dále připomenul některé problémy, se kterými se klub potýká. Přetrvává nedostatek mladých fotbalistů v žákovských kategoriích, nedaří se vychovávat dostatek nových hráčů pro první mužstvo z vlastní líhne, problémem jsou nevyhovující kabi-

výboru za umožnění posílení mužstva, když na půlroční hostování přišel z Havlíčkova Brodu zkušený brankář Jaroslav Holcman, ze stejného klubu přestoupil dvacetiletý útočník Jaroslav Teplan, který již ve Světle úspěšně účinkoval, a do středu zálohy přišel na hostování z Lučice Jiří Kolář. Dále trenér Kafka projevil radost nad návratem Miroslava Pechy, který podle výkonů v přípravných zápasech fotbalově vyzrál a najde uplatnění ve středové řadě mužstva. Závěr diskuse byl rušný, ale následující hlasování vše uklidnilo. Nakonec jednatel klubu Pavel Prášek informoval o termínových změnách jarní části krajského přeboru, zapříčiněných dlouhou zimou a světe div se, také fotbalovým mistrovstvím světa v Německu. Krajský fotbalový svaz odložil první dvě jarní kola, a Světla tak bude zahajovat soutěž až 16. dubna doma s atraktivním soupeřem Slovanem Havlíčkův Brod. V květnu na mužstva krajského přeboru čekají „anglické“ týdny, kdy se bude hrát vedle nedělí či sobot i v týdnu.

Text a foto: jív

Světelské volejbalistky

V neděli 26. března se ve Světlé n. S. rozhodovalo o přeborníku kraje ve volejbale starších zákyň. Do posledního turnaje skupiny A o 1. až 4. místo nastupovalo domácí družstvo se stejným bodovým ziskem jako družstvo SŠK Demlova Jihlava. Vzájemný zápas, který děvčata ze Světlé vyhrála 2:0 (25:19, 25:23) rozhodl, že přeborníkem kraje jsou

Družstvo ve složení: Sandra Juklová (kapitánka), Tereza Kyselová, Kristýna Lacinová, Věra Marešová, Kateřina Satrapová, Hana Štrosová, Andrea Vopěnková, Markéta Výborná, předvádělo kvalitní volejbal v celé soutěži, která se skládala z třinácti turnajů.

V hotelu Barbora se konalo týž den slavnostní předávání medailí krajských



Zleva kapitánka Juklová, Výborná, Štrosová, trenérka Holoubková, Lacinová, v pokleku zleva: Satrapová, Marešová, Kyselová, Vopěnková

Světelačky. Celkové pořadí KP po třetím turnaji 4. kola:

1. Sklo Bohemia Světlá n. S.	8:1 16:3	17 bodů
2. SŠK Demlova Jihlava	7:2 14:4	16 bodů
3. Sokol Bedřichov	2:7 6:14	11 bodů
4. Slavoj Polná	1:8 2:17	10 bodů

přeborníků za účasti sekretáře krajského volejbalového svazu p. Maitnera a člena výboru svazu p. Holoubka. Děvčata si jako přeborník kraje, společně s družstvem na 2. místě, zajistila účast za kvalifikačním turnaji o přeborníka České republiky 7. – 9. dubna.

Jaroslava Holoubková

Foto: Jiří Višek

Světelský fotbal hledá novou krev

Fotbalový klub Sklo Bohemia hledá další zájemce pro doplnění družstev přípravky. Chlapci i dívky ročníků 1996-1999, kteří by chtěli zkusit hrát fotbal, mohou přijít vždy v úterý a ve čtvrtek od 16 hodin na stadion v Nádražní ulici, kde na ně budou čekat trenéři mládeže František Polák, Martin Kroužek, Jaroslav Kadlec, a kamarádi, kteří jsou již členy přípravky a hrají

skutečné fotbalové zápasy o mistrovské body, i když zatím jen v minikopaně.

Fotbalové přípravky, starší i mladší, si v zimním období zahrály vedle halových turnajů i 1. ročník krajského přeboru ve futsalu. V kategorii mladších hrálo osm družstev dva základní turnaje v Chotěboři a v Třebíči systémem každý s každým, a po nich se osmička rozdělila pro finálový turnaj do dvou skupin, o 1. až 4. mís- ▶

Turistika

Javorník, Javorník, přes Javorník chodník...

Pro letošní „běžkaření“ si členové světelského KČT vybrali Karolinku, ležící v údolí mezi hřebeny Javorníků a Vsetínských vrchů. Ubytování si zajistili v chatě stojící v údolí za městečkem, pod hrází přehradní nádrže zásobující pitnou vodou velkou část vsetínského okresu.

Během týdne jsme projeli jednak část hřebenu Javorníků od lokality Kasárne, mediálně proslavené po rozpadu Československa, přes Malý Javorník (1019 m) až k chatě Portáš, jednak část hřebenu Vsetínských vrchů. Poprvé z Bumbálky přes chatu Třeštík pod Vysokou, podruhé ze Soláně přes Kotlovou a Benešky pod Vysokou, v obou případech pak dolů, do údolí ke skiareálu Razula a odtud v upravené stopě až do Velkých Karlovic, kde jsme v příjemném prostředí restaurace U Pepiše vyčkali, než pojedou vlak do Karolinky.

A protože nám na běžkách nejde o závody, ale o formu turistiky, máme zážitky nejenom sportovní, ale také kulinařské, ať už šlo o halušky, štrapačky, kyselici nebo borůvkáče, a kulturně poznávací, kdy jsme na okraji Račkovského údolí v Karolince viděli jedinečný rodový shluk 26 roubených staveb dochovaných na původním místě, na opačném konci města nový kostel Panny Marie Karmelské a byli jsme také v místních sklárnách, takže nám již nejsou cizí pojmy jako giloš a voskoryt. Ve Velkých Karlovicích jsme viděli kostel z roku 1753 postavený bez jediného kovového prvku a někteří navštívili muzeum v kupeckém domě z roku 1813 s národopisnými expozicemi, které poskytují výmluvný a charakteristický obraz života lidí v tomto rázovitém koutu Valašska.

-jv-



► to a 5. až 8. místo. Hrál se v Ledči n. S. a malí fotbalisté Světlé tam hráli v té druhé. Po dvou shodných remízách 1:1 s Brtnicí a Pelhřimovem B podlehli Žďáru nad Sázavou 0:4, to jim stačilo na 7. příčku v přeboru. V zimních turnajích mladší přípravy se vystřídali: Zdeněk Prchal, Pavel Kasal, Jan Sedlmajer, David Kadlec, Michal Ozábal, Filip Milfajt, Václav Koubek, Tomáš Böhm, Tomáš Nedvěd a David Bílek. Konečné pořadí mladších přípravků v 1. ročníku krajského přeboru ve futsalu: 1. Kovofiniš Ledec n. S., 2. Spartak Pelhřimov A, 3. FC Chotěboř, 4. Nové Město na Moravě, 5. Žďár n. S., 6. Arsenal Brtnice, 7. FK SB Světlá n. S., 8. Spartak Pelhřimov B.



František Polák se svými svěřenci

V krajském přeboru starších přípravků startovalo sedm týmů a ty hrály tři turnaje systémem každý s každým. Poslední se uskutečnil v Třešti a svěřenci trenéra Poláka hráli nejprve 1:1 s Pelhřimovem B, potom podlehli Pelhřimovu A 0:2 a Novému Městu na Moravě 0:1. Následovala cenná remíza 0:0 s favoritem přeboru Chotěboří A a porážka 1:2 od fotbalistů Ledče. Loučení s přeborem bylo ale vítězné, 1:0 s Chotěboří B. Situaci v obou družstvech přípravy zhodnotil trenér František Polák stručně: „Soupeři nejsou lepší, ale my neumíme proměňovat vyložené šance a prohráváme vyrovnaná utkání po zbytečných hrubých chybách.“ V dresu starší přípravy nastoupili: Lukáš Daňo, Josef Kratochvíl, Ondřej Burda, Jan Kadlec, Marek Drahozal, Martin Dvořák, Lukáš Hrstka, Ondřej Vacek, Petr Kuczawski a Daniel Krejčí. Pořadí družstev v 1. ročníku krajského přeboru starších přípravků ve futsalu: 1. Spartak Pelhřimov A, 2. FC Chotěboř, 3. Nové Město n. Moravě, 4. Kovofiniš Ledec n. S., 5. FK SB Světlá n. S., 6. FC Chotěboř B, 7. Spartak Pelhřimov B.

Text a foto: jív

**FK PREMIUM SVĚTLÁ NAD SÁZAVOU
POŘÁDÁ**

II. ROČNÍK TURNAJE V MALÉ KOPANÉ O POHÁR STAROSTY MĚSTA

na umělé trávě u Základní školy v Komenského ulici
dne 6. května od 8:00 hod.

Maximálně 8 mužstev ve 2 skupinách + play off.
Startovné 450 Kč.

Hraje se dle pravidel futsalu
bez akumulovaných faulů.

Přihlášky:

Petr Krupička, Na Bradle 960,
Světlá n. S. tel: 603 435 075.

Občerstvení po celý den zajištěno.

**Každý z účastníků hraje na vlastní nebezpečí!
Za odložené věci pořadatelé neručí!
Hra v kopačkách (i gumotextilních) zakázána!
Turfy povoleny.**

Info: www.fk-premium.wz.cz
mail: petr960@centrum.cz



VYSOKORYCHLOSTNÍ INTERNET VYSOČINA NET

www.vysocinanet.cz

Nonstop tarify

supercena tarifkoktejl
256 Kb/s
390 Kč
měsíčně vč. DPH

superrychlost tarifžralok
599 Kč
měsíčně vč. DPH
1024 Kb/s
- bez omezení přenesených dat
- instalace už od 990 Kč vč. DPH
- nepotřebujete telefonní linku!

Telefonování

telefoNET
zrušte pevnou linku
neplatíte drahý paušál
99 Kč
měsíčně vč. DPH

ceník telefonování:

město/meziměsto špička	0,99 Kč
město/meziměsto mimošpičku	0,69 Kč
mobilní telefony v síti telefoNET	4,50 Kč zdarma

za minutu vč. DPH
výhodné volání do zahraničí!

Počítače

ACER
značkový notebook
19990 Kč vč. DPH

LYNX
značkový počítač
11990 Kč vč. DPH
možnost splátek
pro klienty VysočinaNET ještě SLEVA!

tel.: 737 284 849 info@vysocinanet.cz

OKNA ~~KOČO~~ DVEŘE

**plastová – dřevěná
Eurookna
garážová vrata**

**nátěry
těsnění
žaluzie – rolety**

**Jiří Dlouhý
Světlá nad Sázavou
tel. 569 453 746
723 338 532**

✱
**DUBOVÉ PODLAHY
SCHODY
STŘEŠNÍ OKNA**

✱
Tel.: 777 788 164

*Provedu veškeré
malířské
a natěračské práce:*

**nátěry oken, dveří,
střech, malování bytů,
lakování, nátěry fasád
nebo dle dohody.**

**Luděk Barcík
Dolní Bohušice 822
Světlá nad Sázavou
582 91**

*Tel.: 569 456 830
(po 17. hod.)
Mobil: 603 910 856*



ČALOUNICTVÍ VOTAVA + VÁCLAVEK

Opravy veškerého čalouněného
i starožitného nábytku

•
Výroba vrstvených matrací na míru,
rohových a rozkládacích souprav

•
Čalounění dveří na místě zákazníka

•
Odvoz zdarma

•
Vzorníky k dispozici

Informace:

Sázavská 928, Světlá n. S.

Tel.: 569 452 562

Mob.: 607 607 924, 724 919 344

VELIKONOČNÍ KAPŘI prodej 15. dubna

Objednávky:

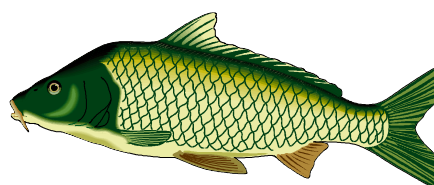
LABEO

chovatelské a rybářské potřeby

Lánecká 44

Světlá nad Sázavou

tel. 606 213 534



Nabídka zájezdů CK ing. Zdeňka Vacka

Vážení přátelé,

naše rodinná cestovní kancelář s patnáctiletou tradicí a platným pojištěním proti úpadku (zahrnuto do níže uvedených cen) vám v roce 2006 nabízí atraktivní a cenově dostupné **poznávací i pobytové zájezdy**. Všechny akce mají nástup a výstup ve Světlé nad Sázavou a Havlíčkově Brodě, autobus zůstává na místě a umožňuje zorganizovat atraktivní a levné fakultativní výlety. Postaráme se o vás, i když pojedete vlastním vozem, nabídka termínů je pak ještě bohatší. Zde je přehled dosud volných, nevyprodaných akcí a termínů: **Slovensko - Vysoké Tatry** (14. - 17. září 2006, 3 280 Kč vč. dopravy, 3 noci v hotelu s polopenzí a pojištění).

Pobyty v italských apartmánech v Gatteo a Mare, 180 km jižně od Benátek - odjezd 01.07.2006, cena ubytování vč. pojištění, místních poplatků a 2 výletů jen 3 580 Kč. Doprava autobusem tam a zpět plus výlety 1 650 Kč.

Pobyty v **chorvatských hotelích (Kraljevica, Crikvenica, Selce)**, odjezdy autobusů z ČR 23. a 30.06., 07. a 14.07., 18. a 25.08.2006, ceny ubytování s polopenzí od 5 980 do 7 580 Kč za osobu a týden vč. pojištění a místních poplatků. Doprava autobusem tam a zpět 1 550 Kč.

Pobyty v dobře vybavených **chorvatských apartmánech (Crikvenica, Novi Vinodolski)**, ceny ubytování vč. pojištění a místních poplatků od 2 680 do 5 480 Kč za osobu a týden. Doprava autobusem tam a zpět 1 550 Kč.

Více informací na www.ckzdenekvacek.cz,

na nástěnce v restauraci Pohoda v Sázavské ulici a v pekařství Brokl na náměstí, nebo na adrese:

CK Z. Vacek, D. Březinka 73, 58291 Světlá n. S.

Telefony: 569 456 655 a 603 929 776,

e-mail: ckzdenekvacek@email.cz, adresa Skype (bezplatné telefonování přes internet): ckzdenekvacek nebo zdenekvacek175

PRODÁM

Popis:

Nabízím k prodeji býv. zemědělskou usedlost obsahující obytnou část s hospodářskou částí a stodolu, vlastní studna ve dvoře. Nemovitost je napojena na elektrifinu 220/380 V, v pozemku vede veřejný vodovod, kanalizace a plynovod.

Obytná část je přízemní, částečně podsklepená, obsahuje 2 obytné místnosti, koupelnu a spíž, záchod chybí. Vytápění lokální na tuhá paliva. Delší dobu neobýváno, ale udržováno.

Hospodářská část obsahuje 2 chlévy a sklad.

Stodola o zast. ploše 310 m² (částečně podsklepená)

Umístění: v centru obce Nová Ves u Světlé nad Sázavou

Pozemky: celkem 4991 m²

z toho: st.p.č. 29/1 - zastavěná plocha - 1000 m²

poz.p.č. 991/1 - zahrada - 3991 m²

Pozemek 991/1 lze využít pro výstavbu rodinných domků.

CENA: 900.000 Kč

Telefon: 604 931 479

Vladimír Pecha, Havlíčkův Brod



Kosmetický salon IVANA

Vám nabízí **NOVÉ OŠETŘENÍ**

BIOSTIMULAČNÍM LASEREM

Laserová maska na problematickou pleť

Určena k péči o pleť se sklonem k akné, urychluje hojení zánětlivých procesů, hloubkově pročistí pleť, stahuje rozšířené póry.

Laserová regenerační maska

Určena k péči o normální a suchou pleť, při aplikaci dochází k výraznému prokrvení pokožky, její hydrataci a regeneraci. Působením laseru se nastartuje rychlejší obnova buněk.

V případě dotazů a objednání kontaktujte:

KOSMETICKÝ SALON IVANA

Ivana Kubátová

Nádražní 222

Světlá nad Sázavou

tel. 569 456 243

ivana.euweb.cz



Poradenství a komplexní finanční služby

nabízí společnost působící na kapitálovém trhu v celé Evropě.
Vyberete si od mnoha časem prověřených finančních ústavů.

- Maximální využití státních dotací a daňových úlev
- Pořízení vlastního bydlení
- Veškeré druhy pojištění
- Zajištění příjmu
- Podpora dětí
- Zabezpečení ve stáří
- Úvěry, hypotéky (i neúčelové)
- Investování do fondů, akcií a dluhopisů

Splňte si své **potřeby, sny a přání** – myslete na „**budoucnost**“.
Vybereme Vám to nejlepší, co je na finančním trhu dle Vašich potřeb.
Konzultace zdarma v teple domova, bez čekání a stresu.

Volejte: 569 452 534, 603 436 185, planka.josef@seznam.cz

Josef Plánka, Na Sídlišti 592, Světlá nad Sázavou



HOTEL ČESKÁ KORUNA

Nádražní 194

Světlá nad Sázavou

Tel. 569 456 135, 604 952 219

www.ceskakoruna.unas.cz

- Ubytování v jedno, dvou a třílůžkových pokojích s TV a sociálním zařízením
- Celodenní stravování s nabídkou hotových a minutkových jídel včetně specialit, těstovin a pizzy
- Salonek pro pořádání prezentací, školení, oslav, svateb a podobně



s tímto inzerátem získáte slevu 7%



ATOS Ledec nad Sázavou

stavební a obchodní společnost

STAVEBNINY • VYBAVENÍ KOUPELEN

- kompletní dodávky materiálů na Vaši stavbu
- objednávky na pisky, štěrk, uhlí
- rozvoz stavebních materiálů autem s hydraul. rukou
- prodej obkladů a dlažeb
- prodej propanbutanu v lahvích
- prodej interiérových i vchodových dveří
- kompletní systém pro suchou výstavbu (sádrokarton)
- fasádní studio
- tónování, míchání barev a omítek
- systémové komíny

Slevy smluvním partnerům

Splátkový prodej

Seznamová 235
582 91 Světlá nad Sázavou
Tel.: 569 731 135
fax: 569 456 219

Seznamová 235
582 91 Ledec nad Sázavou
tel.: 569 731 135
fax: 569 731 219



Světláský zpravodaj vydává KytIcE – Kulturní zařízení Světlá nad Sázavou, nám. Trčků z Lípy 16, 582 91 Světlá nad Sázavou, IČ: 750 59 771, tel. 569 496 658, fax 569 456 001. Redakční rada: ing. František Aubrecht, Mgr. Jana Kupčíková, Zuzana Nevalová, Mgr. Jan Prášek, Mgr. Michal Šimek, Jaroslav Vála, Jiří Víšek. Redakce: Jaroslav Vála, Zdena Horní, Helena Kostincová, korektury Mgr. Hana Krivská, Luděk Tomas, redakce@svetlans.cz. Zapsáno do evidence: MK ČR E 11656. Vychází v prvním týdnu měsíce, uzávěrka vždy v polovině předchozího měsíce. Redakční rada si vyhrazuje právo vybrat k otištění příspěvky pisatelů podle potřeb SZ. Otištěné příspěvky mohou být stanoviskem autora a nemusí vždy vyjadřovat postoje redakce! Grafická úprava a tisk: Tiskárna Polička, tel. 461 722 002, fax 461 723 004, e-mail: info@tiskarnapolicka.cz, www.tiskarnapolicka.cz