



SVĚTELSKÝ zpravodaj

měsíčník města • květen 2008 • cena 10 Kč



Foto: Jaroslav Vála

Z obsahu

<i>Schůze rady</i>	<i>str. 2</i>	<i>Kultura</i>	<i>str. 20</i>
<i>Kdysi a dnes</i>	<i>str. 9</i>	<i>Co vás zajímá</i>	<i>str. 24</i>
<i>Školství</i>	<i>str. 11</i>	<i>Sport</i>	<i>str. 29</i>

Slovo úvodem

Vážení čtenáři,

máj – čas lásky, zamilovaných, poezie, romantiky, vůní vzdychající přírody, rozmařile kvetoucích stromů, vzduchu prosyceného očekáváním brzkého léta... Pojmy, které už snad ani do dnešní doby čísel, strohé lidské komunikace, peněz, uchvátanosti a hlavně rozumu nepatří! Pojďme se podívat jen na malý příklad, jak náš racionálně vědecký přístup může pokazit i dva z řady odvěkých lyrických symbolů zamilovaného měsíce května.

Symbol první – až kýčovitě znázorňované labuť, symbol bezbřehé věrnosti. Vědci v minulých letech zjistili, že labuť se přes den chová jako vzorná manželka, nicméně po setmění se z ní stává záletnice. Najde pouze o nevinné hrátky, vždyť celá šestina malých labutí je prý „nemanželská“. Monogamní věrnost přes den pak zachovávají labuť dámy pravděpodobně proto, aby motivovaly labuť pány k příkladné péči o jejich společné děti (vidá, jak blízko k sobě v některých ohledech má říše lidská s tou zvířecí...).

Symbol druhý – básníky opěvovaný milenecký polibek. Opět vše pokazili vědci. Ti angličtí totiž zjistili, že většina lidí najde daleko silnější uspokojení v čokoládě rozpouštějící se v ústech. Zamilovaným párům, kterým byla podána sladká pochutina, se totiž rozbušilo srdce až dvakrát intenzivněji než při polibku (kromě toho prý čokoláda působí až čtyřikrát déle...).

Že vás předchozí řádky zrovna dvakrát příjemně nenaladily? Už je znovu nečtěte! Vyjděte radši po nezáživné zimě do jarem rozkošné přírody a při polibku své milé či milému pod rozkvetlou třešni hlavně nemyslete na to, co se za noci pod pláštíkem milosrdné tmy děje na řece mezi skvostně bělostnými labuťmi...

J. P.



Schůze rady 17. března

Přítomni: Ing. Lenka Arnotová, Josef Böhm, Ing. Luboš Vacek, Mgr. Jana Kupčíková, Mgr. Jan Tourek, PhDr. Jana Myslivcová, Ing. Jiří Moučka.

Jednání zahájila starostka města přivítáním přítomných a konstatováním, že v 15.30 hod. rada uskuteční prohlídku zimního stadionu. Provedla kontrolu usnesení z minulého jednání.

RM schvaluje:

- Ukončení nájemní smlouvy na pronájem nebytového prostoru v čp. 598 v Sázavské ulici s manželi Machačovými k datu 31. 5. 2008. Po uvolnění prostor bude uskutečněna prohlídka a následně se rozhodne, jak s tímto prostorem dál naložit. Zajistí: Josef Böhm, místostarosta, vedoucí odboru MIRR, termín: 31. 5. 2008.
- Vyhlášení V. kola městské soutěže ve věci výběru nabízených pozemků a ceny za 1 m² dle přílohy. Zajistí: vedoucí odboru MIRR, termín: 23. 4. 2008.
- Uzavření smlouvy o smlouvě budoucí o zřízení věcného břemene za částku 2 250 Kč s ČEZ Distribuce pro 2 rodinné domky v Lánecké ul. Zajistí: vedoucí odboru MIRR, termín: 31. 3. 2008.
- Výsledek hodnocení výběrového řízení na zhotovitele zakázky Stavební úpravy křižovatky silnice II/150, II/347, MK ve Světlé n. S. Ukládá odboru MIRR uzavřít smlouvu o dílo s firmou EVOS-HYDRO, s. r. o., Pivovarská 1003, Ledec nad Sázavou. Zajistí: vedoucí odboru MIRR, termín: 31. 3. 2008.
- Výběr lokality pro rekonstrukci dětského sportovního hřiště v Dolní ulici (hřiště č. VII).
- Vypsání výběrového řízení a následné rekonstrukce dětského sportovního hřiště v Dolní ul. ve Světlé n. S.
- Ukončení smlouvy o nájmu nebytových prostor ke dni 31. 3. 2008. Zajistí: vedoucí odboru MIRR, termín: 31. 3. 2008.
- Převedení kladného hospodářského výsledku Sociálního centra

města Světlá za rok 2007 ve výši 162 078,90 Kč do rezervního fondu.

Zajistí: Josef Hnik, ředitel SC města Světlá n. S., termín: ihned.

- Odpisový plán Sociálního centra města Světlá n. S. dle návrhu. Zajistí: ředitel SC města Světlá n. S., termín: ihned.
- Pravidla města Světlá n. S. pro přijímání a vyřizování stížností a petic č. 1/2008. Zajistí: tajemník MěÚ, termín: 1. 4. 2008.
- Změnu k datu 30. 4. 2008 v rubrice Dotazy na internetových stránkách města, kdy bude jednotlivým tazatelům odpovídáno přímo na jejich e-mailovou adresu. Ukládá Ing. Moučkovi, tajemníkovi MěÚ připravit a zveřejnit vysvětlující článek ve Zpravodaji a na webových stránkách. Zajistí: tajemník MěÚ, termín: ihned.
- Připojení se k výzvě Diakonie Broumov ve věci uspořádání humanitární sbírky ve Světlé n. S. v termínu do 30. května. Zajistí: Ing. Lenka Arnotová, starostka města, termín: 30. 5. 2008.
- Prodloužení doby umístění přenosných dopravních značek u kempinku v Žebrákově od měsíce května do září 2008. Zajistí: Josef Böhm, místostarosta, termín: 31. 3. 2008.
- Statut Domu dětí a mládeže Světlá n. S., Lánecká 699, příspěvkové organizace.
- Statut Základní umělecké školy Světlá n. S., Nádražní 228, příspěvkové organizace. Zajistí: vedoucí odboru správního, školství a živnostenského, termín: ihned.
- Provedení přelepu odkazu na 800. výročí města na uvítacích tabulích poutačem pro turisty dle návrhu. Zajistí: vedoucí odboru MIRR, termín: ihned.
- Zveřejnění prezentace města Světlá n. S. v časopisu Travel in the Czech Republic v ceně 5 000 Kč bez DPH. Zajistí: Josef Böhm, místostarosta, termín: 31. 3. 2008.
- Změnu organizační struktury TBS Světlá n. S.

RM ukládá:

- Uskutečnit prohlídku vytipovaných hřišť za účelem posouzení a následného schválení návrhu Konceptce dětských hřišť.
- Doplnit návrh Konceptce dětských hřišť o hřiště č. XII – Panuškova ul. Zajistí: vedoucí odboru MIRR, termín: 31. 3. 2008.
- Připravit materiál týkající se převedení zimního stadionu pod správu TBS Světlá n. S. k projednání v zastupitelstvu města. Zajistí: Mgr. Jan Tourek, místostarosta, termín: 23. 4. 2008.
- Zřízení provizorního parkoviště na pozemcích p. Rázla a paní Rýdlové. Zajistí: Ing. Lenka Arnotová, starostka města, vedoucí odboru MIRR, termín: 30. 4. 2008.

RM Světlá n. S. pověřuje starostku města Ing. Lenku Arnotovou podepsáním podpisového archu k Petici o nesouhlasu s návrhem novely zákona o odpadech č. 185/2001 Sb. dle čl. 18 Listiny základních práv a svobod a zákona č. 85/1990 Sb. o právu petičním. Zajistí: Ing. Lenka Arnotová, starostka města, termín: ihned.

Rada města bere na vědomí:

- Informaci p. Böhma z poradního sboru ÚP – nezaměstnanost na okrese Havlíčkův Brod klesá – v roce 2004 byla cca 7%, v prosinci 2007 byla 4,5 %. Nejnižší nezaměstnanost je na okrese Pelhřimov, nejvyšší v okrese Třebíč. Mikroregionální nezaměstnanost v okrese Havlíčkův Brod: Havlíčkův Brod (875), Chotěboř (564), Ledec n.S. (240), Světlá n.S. (303), Golčův Jeníkov (171) a Přibyslav (161).
- Informaci starostky, že dne 27. 3. navštíví naše město hejtman kraje Vysočina Miloš Vystrčil. Starostka seznamuje radní s programem návštěvy a zve k účasti.
- Informaci místostarosty Mgr. Tourka o zpracovaném katalogu firem.
- Informaci starostky, že máme před sebou akce jako je revitalizace panelových sídlišť, parkování, rekonstrukce náměstí atd. Jsou to dlouhodobější záměry, kde si představuje, že budou utvořeny pracovní skupiny, které by měly zodpovědnost za řešení těchto záležitostí.

*Ing. Lenka Arnotová
starostka města*



Schůze rady 31. března

Přítomni: Josef Böhm, Věra Tyčová, PhDr. Jana Myslivcová, Mgr. Jana Kupčíková, Ing. Jiří Moučka, omluveni: Ing. Luboš Vacek, Ing. Lenka Arnotová, Mgr. Jan Tourek.

Rada města po projednání schvaluje:

- Uzavření budoucí smlouvy o realizaci přeložky distribučního zařízení určeného k dodávce elektrické energie v lokalitě budoucí průmyslové zóny. Současně pověřuje starostku města podepsáním smlouvy č. Z-S14-12-8120013633. V této souvislosti souhlasí s provedením změny investičního plánu na rok 2008. Zajistí: vedoucí odboru MIRR, vedoucí finančního odboru, termín: 30. 4. 2008.
- Statut KyTICE – Kulturní zařízení Světlá n. S., náměstí Trčků z Lípy 16, Světlá n. S.
- Statut Sociálního centra, příspěvkové organizace, se sídlem Na Bradle 1113, Světlá n. S.
- Statut TBS Světlá n. S., Na Rozkoši 749, Světlá n. S., příspěvkové organizace.
- Zlepšený hospodářský výsledek PO KyTICE a jeho rozdělení.
- Poskytnutí finančního daru ve výši 2 000 Kč Šípkovému klubu Arrows



Schůze rady dne 14. dubna

Přítomni: Josef Böhm, Ing. Luboš Vacek, Mgr. Jana Kupčíková, Mgr. Jan Tourek, Ing. Jiří Moučka, omluveni: Ing. Lenka Arnotová, Věra Tyčová, PhDr. Jana Myslivcová

Jednání zahájil p. Böhm přivítáním přítomných a provedením kontroly zápisu z minulého jednání. Úkoly jsou průběžně plněny.

RM schvaluje:

- Konceptci dětských hřišť doplněnou o hřiště č. XII U Stromečku (sportovní) a hřiště č. XIII u ZŠ Lánecká (dětské). Ukládá odboru MIRR vypracovat konceptci dětských hřišť i v místních částech. Zajistí: vedoucí odboru MIRR, termín: I. ihned, II. 31. 12. 2008.

Světlá n. S., který zastupuje p. Jaromír Váňa, Sázavská 583, Světlá nad Sázavou. Zajistí: vedoucí finančního odboru, termín: ihned.

- Uzavření Dohody o postoupení práv a povinností mezi nájemcem Tedom Energo, podnájemcem Janem Endalem a novým podnájemcem Wave-Net Světlá n. S. Zajistí: Josef Böhm, místostarosta, termín: ihned.

RM neschvaluje:

- Povolení oplocení pozemku KN č. 174/1 v k. ú. Světlá n. S. Jedná se o pozemek – veřejné prostranství u bytového domu čp. 700. Zajistí: vedoucí odboru MIRR, termín: ihned.

RM prodlužuje:

- Lhůtu k předložení kroniky města Světlá n. S. a kronik místních částí Dolní a Horní Dlužiny a Dolní Březinky o dva měsíce, tj. ke dni 31. 5. 2008. Zajistí: tajemník MěÚ, termín: 31. 5. 2008.

RM bere na vědomí:

- Přípomínky a náměty k pojmenování nových ulic ve Světlé n. S.

*Josef Böhm
místostarosta*

- Výsledek hodnocení výběrového řízení na zhotovitele zakázky Chodník a kanalizace Horní ulice ve Světlé n. S.
- Pověřuje místostarostu města Mgr. Tourka projednat s firmou EVOS-HYDRO, s. r. o. Ledec n. S., jež se ve výběrovém řízení umístila na 1. místě, návrh smlouvy o dílo v návaznosti na případné poskytnutí finanční dotace, zejména co se týká projednání harmonogramu prací.
- Pověřuje starostku města podepsáním smlouvy o dílo s firmou EVOS-HYDRO, s. r. o., Ledec n. S. Zajistí: vedoucí odboru MIRR a Mgr. Jan Tourek, místostarosta, starostka, termín: 30. 4. 2008.
- Vyhodnocení a následné stanovení konečného pořadí cenových ►

- ▶ nabídek projekčních firem (zpracovatelů projektu Sportovní hala) za stanovení podmínky, že projektová dokumentace bude objednána v rozsahu k územnímu řízení a dále projektová dokumentace ke stavebnímu povolení.
- Pověřuje místostarostu města Mgr. Tourka a vedoucího odboru MIRR projednat rozsah smlouvy o dílo s firmou Stavounie stavební a obchodní společnost s. r. o. Chotěboř, která se umístila na 1. místě.
- Pověřuje starostku města podepsáním smlouvy o dílo na vypracování projektové dokumentace v rozsahu dle protokolu o posouzení a hodnocení nabídek ze dne 28.3.2008. Zajistí: vedoucí odboru MIRR, Mgr. Jan Tourek, místostarosta, starostka města, termín: 30. 4. 2008.
- Uzavření nájemní smlouvy na pronájem pozemku KN č. 101/1 v k. ú. Světlá n. S. mezi městem Světlá n. S. a PharmDr. Věrou Rýdlovou na období min. 3 let, za roční nájemné ve výši 10 000 Kč/rok. Jedná se o pozemek za Komerční bankou, využíval by se jako dočasná odstavná plocha. Zajistí: vedoucí odboru MIRR, termín: 31. 5. 2008.
- Záměr pronájmu části pozemku KN č. 136/3 v k. ú. Světlá n. S. za účelem zřízení odstavné plochy. Jedná se o pozemek u zdravotního střediska směrem ke školnímu hřišti. Zajistí: vedoucí odboru MIRR, termín: 31. 5. 2008.
- Povolení ochranného oplocení nemovitosti čp. 87 v Lánecké ul. ve Světlé n. S. Zajistí: vedoucí odboru MIRR, termín: 30. 4. 2008.
- Záměr pronájmu pozemku KN 1217/2 o výměře 1174 m² v k. ú. Ovesná Lhota, který je v majetku p. Václava Maliny, bytem Ovesná Lhota 23. Pozemek je vedený jako ostatní komunikace, po této komunikaci se jezdí na pozemek KN č. 242/1 – les v majetku města Světlá n. S. Zajistí: vedoucí odboru MIRR, termín: 30. 4. 2008.
- Ukončení nájemní smlouvy na část pozemku č. parc. 235/5 o výměře 10 m² v k. ú. Světlá nad Sázavou ke dni 30. 4. 2008. Jedná se o pozemek Na Bradle, na němž byl umístěn novinový stánek. Za-

jistí: vedoucí odboru MIRR, termín: 30. 4. 2008.

- Konání akce Český den proti rakovině ve Světlé n. S. dne 14. 5. 2008. Zajistí: Helena Kostincová, termín: 14. 5. 2008.
- Poskytnutí finančního daru pro Společnost přátel žehu ve Světlé n. S. ve stejné výši jako v roce 2007.
- Ukládá řediteli TBS Světlá n. S. vypracovat návrh rozpočtu pro zřízení kolumbária a zavedení vody do prostoru vsypové loučky. Zajistí: vedoucí finančního odboru, ředitel TBS Světlá n. S., termín: 31. 5. 2008.
- Poskytnutí finančního daru ve výši 5 000 Kč Místní organizaci Svazu tělesně postižených v České republice o. s. na pořádání humanitárních a jiných akcí a na sociálně právní poradenství postiženým osobám.
- Poskytnutí finančního daru ve výši 5 000 Kč Místní organizaci Českého červeného kříže ve Světlé n. S. Finanční dar bude poskytnut za účelem organizování humanitárních a jiných akcí ve Světlé a na zdravotní osvětu a služby první pomoci.
- Poskytnutí finančního daru ve výši 1 000 Kč Svazu diabetiků ČR, územní organizaci Havlíčkův Brod. Finanční dar bude poskytnut za účelem přípravy odborných přednášek a cvičení a na rekondiční pobyty v lázních pro občany města Světlá n. S.
- Poskytnutí finančního daru ve výši 5 000 Kč Sdružení zahrádkářů a ochránců přírody Josefodol za účelem pořádání dětského dne Pohádkový les v Josefodole dne 24. 5. 2008. Zajistí: vedoucí finančního odboru.
- Poskytnutí finančních prostředků ve výši 8 000 Kč MP Světlá n. S. na nákup reflexních předmětů (práskavky, samolepky) pro žáky 4. tříd ZŠ Lánecká a Komenského ve Světlé n. S. Zajistí: vedoucí finančního odboru, velitel MP, termín: 30. 6. 2008.
- přidělení bytů v čp. 24 v Josefodole následovně: byt 1+kk: Jaroslav Moravec, Dolní 937, Světlá n. S., Miroslav Průša, Vepříkovo 5, byt 1+1: Bohuslav Čížek, Jelenova 981, Světlá n. S. Přidělení zbývají-

cích bytů RM odkládá do příštího jednání a požaduje přítomnost paní Jaroslavy Holoubkové, tajemnice bytové komise. Zajistí: tajemnice bytové komise, termín: 28. 4. 2008.

RM pověřuje:

- Ředitele TBS provozováním zimního stadionu.
- Odbor MIRR zajištěním stávajícího stavu zimního stadionu a návrhu nejnutnějších oprav tak, aby bylo možno provozovat další zimní sezonu minimálně v současném rozsahu.
- Finanční odbor návrhem řešení financování TBS k pokrytí provozu zimního stadionu a zároveň i podrobným seznamem skutečných nákladů včetně příspěvku města na činnost hokejového klubu za sezonu 2007-2008. Zajistí: ředitel TBS Světlá n. S., vedoucí finančního odboru.

RM ukládá řediteli TBS:

- Dodržovat všechny bezpečnostní a požární zásady (především revizí dle lhůtníků).
- Zabezpečit stávající areál (po domluvě s HC Sklo Bohemia zajistit výměnu zámků u dveří apod.).
- Zajistit pravidelnou zevrubnou kontrolou v areálu zimního stadionu 2x týdně včetně podrobného zápisu z této kontroly v deníku kontrol zimního stadionu.
- Pověřuje místostarostu města Mgr. Jana Tourka jednáním s vedením společnosti APS, Světlá nad Sázavou a. s., Nádražní 293, Světlá n. S. ve věci pronájmu části pozemku KN č. 657/2 v k. ú. Světlá n. S. z důvodu zřízení přístupové cesty na staveniště multifunkčního zařízení. Zajistí: Mgr. Jan Tourek, místostarosta, termín: ihned.

RM neschvaluje

- Záměr pronájmu části pozemku KN 724/209 v k. ú. Světlá n. S. o výměře cca 200 m². Jedná se o pozemek u bytového domu čp. 600. Zajistí: vedoucí odboru MIRR, termín: 30. 4. 2008.

Rada bere na vědomí:

- Informaci o počtu žáků v základních školách pro školní rok 2008/2009.

- Informaci týkající se zpoplatnění parkovacích míst na náměstí.
- Informaci, že ministerstvo práce a sociálních věcí zamítlo naši žádost o investiční dotaci ve výši 9,44 mil. Kč na realizaci akce Stavební úpravy domova důchodců – vestavba 18 pokojů.
- Informaci JUDr. Málka ve věci sporů se Stavitelstvím KRRO a p. Morawetzem.
- Informaci ve věci podání žádosti o dotaci na stavbu multifunkčního zařízení – rekonstrukce zimního stadionu.
- Informaci o plnění Akčního plánu města Světlá n. S.

RM se seznámila se problematikou dopravní situace na Bradle a po projednání navrhuje dopravní značení v ul. U Rybníčků vrátit do stavu před poslední změnou. Zajistí: Josef Böhms, místostarosta, termín: 30. 4. 2008.

Josef Böhms
místostarosta

Aktuality

Počátkem dubna město započalo s výstavbou parkoviště „U Gusty“. Zhotovitelem je firma EVOS-HYDRO, s. r. o., vítěz výběrového řízení. Náklady na pořízení jsou 1 050 000 Kč, termín dokončení je plánován do 15. května. Zřízením nového parkoviště město získá 17 stání pro osobní auta, 2 stání pro vozidla tělesně postižených a 1 stání pro autobus.

25. dubna proběhla kolaudace 7 bytů v Josefodole. Náklady na pořízení činí 4 450 000 Kč, z toho 3 850 000 Kč je dotace, kterou jsme obdrželi od ministerstva místního rozvoje. Dotace představuje cca 85% z celkové ceny.

V měsíci dubnu byl uveden do provozu vodovod v Lipničce. Celkový náklad na vybudování činí 4 900 000 Kč. Na tuto akci jsme získali dotaci od ministerstva zemědělství a KrÚ Vysočina ve výši 2 200 000 Kč.

Město podalo žádost o financování projektu „Rekonstrukce zimního stadionu“ z peněz EU. Zda-li jsme úspěšni, dozvíme se v červnu.

Ing. Lenka Arnotová

Statistika obyvatel Světlé n. S k 1. lednu 2008

Počet obyvatel k 31.12.2007: 6772 obyvatel

Počet obyvatel podle částí obce:

Části obce	Občané s platným trvalým pobytem		
	celkem	muži	ženy
BENETICE	32	17	15
DOLNÍ BŘEZINKA	251	123	128
DOLNÍ DLUŽINY	23	14	9
HORNÍ BŘEZINKA	29	17	12
HORNÍ DLUŽINY	36	20	16
JOSEFODOL	156	82	74
KOCHÁNOV	57	26	31
LEŠTINKA	29	14	15
LIPNIČKA	102	53	49
MRZKOVICE	130	69	61
OPATOVICE	47	23	24
RADOSTOVICE	69	10	29
SVĚTLÁ NAD SÁZAVOU	5694	2826	2868
ZÁVIDKOVICE	83	40	42
ŽEBRÁKOV	34	19	15
CELKEM	6772	3383	3389

Narození: 68, z toho muži 41, ženy 27

Úmrtí: 57, z toho muži 24, ženy 33

Počet sňatků: 42

Počet rozvodů: 25

Průměrný věk: 40

Nejstarší občan: 92

Nejstarší občanka: 97

Průměrný věk podle částí obce ke dni 31. 12. 2007:

Části obce	Občané s platným trvalým pobytem		
	celkem	muži	ženy
BENETICE	49,53	44,71	54,99
DOLNÍ BŘEZINKA	42,53	41,40	43,61
DOLNÍ DLUŽINY	55,00	48,97	64,37
HORNÍ BŘEZINKA	36,82	31,48	44,39
HORNÍ DLUŽINY	43,39	42,53	44,47
JOSEFODOL	35,62	32,34	39,25
KOCHÁNOV	47,77	42,31	52,36
LEŠTINKA	44,65	43,97	45,28
LIPNIČKA	40,81	39,80	41,91
MRZKOVICE	40,30	37,72	43,22
OPATOVICE	37,46	34,49	40,31
RADOSTOVICE	47,91	44,17	53,07
SVĚTLÁ NAD SÁZAVOU	39,63	38,66	40,58
ZÁVIDKOVICE	40,32	38,98	41,57
ŽEBRÁKOV	51,74	45,63	59,47
CELKEM	40,01	38,79	41,22

Věková struktura v obci ke dni 31. 12. 2007:

	do 6	7-18	19-30	31-40	41-50	51-60	61-70	71-80	81-90	91-100
muži	208	433	659	528	456	633	283	133	49	2
ženy	196	390	589	508	496	571	289	230	113	6
celkem	404	823	1248	1036	952	1204	572	363	162	8

Zdeňka Ryndová, matrikářka

Křižovatka na Malé Straně

Tak se lidově nazývá křižovatka silnic č. II/150, II/347 a místní komunikace s názvem Wolkerova ulice ve Světlé n. S. Vzhledem k mnoha dotazům z řad obyvatel města k úpravě křižovatky ulic Zámecká, Haškova a Wolkerova, chce odbor dopravy seznámit širokou veřejnost s důvody rekonstrukce a projektovým řešením této lokality, které v současné době probíhá.

Stávající provedení této křižovatky bylo nejvíce nevhodnou lokalitou v rámci území Světlé n. S. Současné uspořádání dostatečně nezdůrazňuje napojení místní komunikace ulice Wolkerova (dále jen MK) do křižovatky. Pro řidiče vozidla jedoucího po silnici č. II/347 od Humpolce není napojení MK zřetelné a dochází zde tedy k nedání přednosti v jízdě zprava. Dalším problémem v tomto prostoru je parkování vozidel žáků učiliště a zákazníků přilehlých obchodů a služeb. Parkování je neorganizované a z převážné části odporující dopravním předpisům (parkování v křižovatce, nedodržení volné šířky

komunikace). Dle nových norem je nevyhovující i přechod pro chodce přes Zámeckou ulici, neboť přechod delší než 8 metrů musí být rozdělený na dva úseky středním ostrůvkem.

Proto město Světlá n. S. v součinnosti s Policií ČR OŘ DI Havlíčkův Brod a Krajskou správou a údržbou silnic Vysočiny, provozu Havlíčkův Brod, přikročilo k řešení nevyhovujícího stavu.



Ostrůvek s budoucím přechodem pro chodce



Z proběhlých jednání vzešla projektová dokumentace řešení dopravního prostoru křižovatky, včetně návrhu zřízení cca 20 nových parkovacích míst v této lokalitě.

Nová úprava řeší tvar křižovatky, který byl volen s důrazem na zvýraznění dopravního napojení MK do křižovatky a zlepšení rozhledových poměrů na této čtyřramenné křižovatce. Důsledné vymezení jednotlivých jízdních pruhů a jejich zúžení by dle projektanta mělo vést k podstatnému zklidnění pohybu vozidel na této křižovatce. Součástí je i zřízení ochranného ostrůvku frekventovaného přechodu v ulici Zámecká přes silnici č. II/150, jehož investorem a zhotovitelem je Krajská správa a údrž-



Výstavba parkoviště (stav 18. 4. 2008)

ba silnic Vysočiny, provoz Havlíčkův Brod, která také provede na svých komunikacích i nové svislé a vodorovné dopravní značení.

Pro obsluhu restaurace, baru a obchodu se sklem bude zřízena zpevněná plocha o šířce 5 m, která bude umožňovat i parkování dvou vozidel provozovatelů. V místě zelené plochy u jídelny učiliště bude zřízeno parkoviště s celkovou kapacitou 17 stání, z toho 2 stání pro vozidla tělesně postižených. Parkoviště bude pro chodce dostupné jak po bezbariérovém chodníku podél vozovky, tak i po venkovním schodišti na severním rohu parkoviště. Pro zvýšení počtu parkovacích ploch v lokalitě je 7 parkovacích míst umístěno na jihozápadní straně jídelny. Z toho důvodu byla posunuta brána do objektu jídelny, čímž se i podstatně zlepšil přehlednost u domu čp. 172 ve Wolkerově ulici.

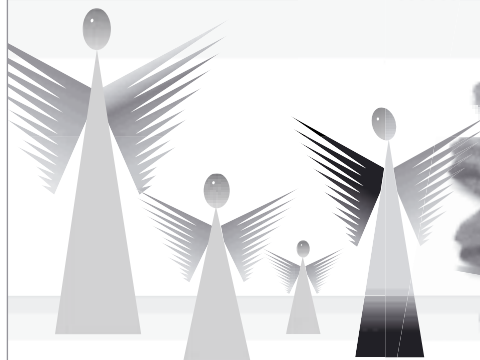
Před bránou do zámku bude svislým a vodorovným značením vyznačeno jedno parkovací stání pro autobus (zřízeno pro návštěvníky muzea). Doba realizace celé stavby by měla být 30 dní.

Ing. Otakar Švec, odbor dopravy
Foto: Jaroslav Vála

ČESKÝ DEN PROTI RAKOVINĚ

12. ročník veřejné sbírky

14. KVĚTEN 2008



KUP KVÍTEK JAK SLUNÍČKO – POMOZ ASPOŇ MALIČKO!

Sbírka v loňském roce vynesla 13 717 343 Kč.
Čistý výtěžek byl využit na prevenci, pomoc pacientům,
na přístrojové vybavení a vědecký výzkum.



Liga proti rakovině Praha

www.lpr.cz

www.denprotirakovine.cz



Přispívat na sbírkový účet (ČSOB 65 000 65/0300) můžete do 31. 12. 2008.

Posílat dárcovské SMS ve tvaru DMS KVET na číslo 87777

Ize do 20. 10. 2008 (cena jedné DMS je 30 Kč, LPR Praha obdrží 27 Kč).

Platě v den sbírky platební kartou ČSOB a pomáhejte společně s generálním partnerem sbírky.
Za každou platbu přispěje ČSOB na sbírku 10 Kč.

Soutěž Mladý cyklista ve Světlé

V těchto jarních měsících probíhají po celé republice místní, oblastní a krajská kola dopravněvýchovné soutěže Mladý cyklista, která vyvrcholí v kolo celorepublikové a vítěz tohoto kola bude reprezentovat naši zemi na mezinárodní soutěži.

Cílem této soutěže je přispívat ke zvýšení efektivity dopravněvýchovného působení ve školách, správnému a bezpečnému chování dětí v silničním provozu a ke snižování dopravní nehodovosti na našich silnicích. Děti si zde ověří jak své

teoretické znalosti pravidel silničního provozu, tak i praktické znalosti – jízdu podle pravidel silničního provozu, jízdu zručnosti a v neposlední řadě i zásady první pomoci.

Ani město Světlá n. S. není výjimkou. Dětské dopravní hřiště při ZŠ Lánecká prochází v této době třetí etapou své výstavby. Z dotace Krajského úřadu kraje Vysočina, která činila 500 000 Kč, dojde k oplocení celého areálu, k instalaci světelného signalizačního zařízení na jedné křižovatce a železničním přejezdu ▶

► a k celkovým závěrečným opravám, které je nutno dokončit v co nejkratším čase.

Ve čtvrtek 29. května zde od 9.00 hod. proběhne oblastní kolo soutěže, kterého se zúčastní základní školy z celého bývalého okresu Havlíčkův Brod. Vítězové tohoto klání postupují do krajského kola, které se uskuteční dne 5. června na DDH v našem městě pod záštitou KÚ kraje Vysočina a regionálního pracoviště BESIP. Obě akce se uskuteční za nemalé podpory Policie ČR, ČČK a zástupců odborů dopravy měst Chotěboř, Havlíčkův Brod a Světlá n. S.

A co říci na závěr? Všem soutěžícím a organizátorům přejeme nejen krásné počasí, ale i úspěch a radost při samotné soutěži. Širokou veřejnost pak srdečně zveme.

Markéta Tichá
BESIP – Světlá n. S.

V hlavní roli: odsouzené ženy

Na čtvrteční dopoledne dne 6. března připravila ženská věznice ve spolupráci s Městským úřadem Světlá n. S. ojedinělou až průkopnickou akci. Odborní zaměstnanci věznice nazkoušeli s 15člennou skupinou odsouzených žen v rámci programu prevence kriminality půldruhé hodiny trvající



představení určené pro žáky místních základních a středních škol.

Během vystoupení se na pódiu s ženami střídali odborní zaměstnanci – psycholog, vychovatelka, dozorce a zástupkyně vedoucího výkonu trestu, aby dětem představili organizační strukturu věznice a činnosti, které oni sami a jejich



Kriminalita na Světelsku

V době od 3. 3. do 16. 4. v prostorách železniční stanice Světlá n. S. – město dosud neznámý pachatel poškodil u dvou pouličních lamp plastové kryty výbojky lampy. Způsobená škoda činí 7 000 Kč.

V noci ze čtvrtka 27. 3. na pátek 28. 3. se dosud neznámý pachatel vloupl do dvou kiosků v rekreační oblasti Stvořidla. Oba objekty prohlédl a v jednom z nich odcizil ruční elektrické nářadí v hodnotě nejméně 6 000 Kč. Poškozením zařízení vznikla majitelům škoda v celkové výši nejméně 16 900 Kč.

V odpoledních hodinách 28. 3. bylo v katastru obce Lipnice n. S. na rozcestí u jedné z rekreačních chat nalezeno odstavené nákladní vozidlo Fiat Ducato červené barvy. Provedenou lustrací bylo zjištěno, že vozidlo bylo odcizeno dne 24. 3. v obci Sedlčany na Příbramsku. Vozidlo bylo převezeno na obvodní oddělení Světlá n. S. a ve večerních hodinách předáno majiteli. Příslušnému obvodnímu oddělení byla zaslána žádost o odvolání pátrání.

28. 3. Okolo 18.35 hod. vyjžděli policisté k požáru v kotelně domu v obci Dolní Město. Požár byl lokalizován Hasičským záchranným sborem Světlá n. S., byly zde přítomny i sbory dobrovolných hasičů z obce Dolní Město

a Kežlice. Na místě si věc převzal vyšetřovatel HZS, který cizí zavinění vyloučil. Ke zranění osob nedošlo. Hmotná škoda nebyla způsobena.

Krátce před 21. hod. v pátek 28. 3. došlo ve Světlé n. S. k loupežnému přepadení obsluhy benzinové čerpací stanice. Do objektu vešel muž se zelenou kuklou na hlavě a pod pohrůžkou namířené střelné zbraně požadoval po obsluhující ženě vydání finanční hotovosti. Ta mu vydala finanční hotovost v řádu několika desítek tisíc korun a dále dálniční známky. Muž poté z objektu odešel. Ke zranění osob nedošlo. Věc je nadále v šetření policie.

V sobotu 29. 3. v odpoledních hodinách se dosud neznámý pachatel vloupl do rodinného domu v obci Přiseka, objekt prohlédl a odcizil finanční hotovost 3 600 Kč a platební kartu, ze které byl dle sdělení poškozené téhož dne učiněn neoprávněný výběr ve výši nejméně 4 700 Kč.

V nočních hodinách z 31. 3. na 1. 4. vnikl neznámý pachatel do domu ve Světlé n. S., kde je umístěna prodejna – bazar. Zde odcizil mobilní telefony, autorádia, MP3 přehrávače, digitální fotoaparáty různých značek a další věci. Svým jednáním způsobil majiteli bazaru škodu více než 130 000 Kč.

Z webové stránky zpracovala -hk-

další kolegové zastávají. Jak prožívají dny za mřížemi, jaká mají práva a jaké si musí plnit povinnosti, prozradily žákům dvě odsouzené ženy. Ta odhodlanější vězeňkyně svěřila studentům i své strastiplné životní etapy, které se staly příčinou jejího pobytu za mřížemi. Celým programem se prolínala živá hudba produkovaná hudební vězeňskou skupinou K-band. O další zpestření představení se postaraly členky divadelního kroužku sehráním několika vtipných scének. V závěru programu zodpověděli odsouzené ženy společně se zaměstnanci dotazy z řad obecnosti, které mířily do detailů života ve věznici.

Hodina a půl strávená v městském kině všem jistě rychle uběhla. Každý se o tom mohl přesvědčit při pohledu do ztemnělého a ztichlého hlediště. Nikdo nevyrušoval. Nehybné postavy se zájmem sledovaly zcela neobvyklé dění na jevišti. Zkoumavě si prohlížely osoby držené pod zámek. Ženy, které se veřejně přiznaly, že mají na svědomí loupežná přepadení, krádeže, podvody či zpronevěru. Pokud se dospívající mládež alespoň na chvíli pozastavila nad tím, jak snadná může být cesta do vězení, co to je ztráta soukromí a ztráta svobody, co to je nutnost žít v početných ložnicích, nutnost podřizovat se režimu, co to je čekání na návštěvu, čekání na dopis a řekla si: „Tak tohle nechci“, naplnila se očekávání organizátorů. Vždyť prevence kriminality je složitou záležitostí pro každou komunitu, každé společenství.

Ing. Eva Hodná



Kdysi a dnes

Cukrovna – čp. 177

Protože objekt bývalé cukrovny na Malé Straně patřil velkostatku, příslušná složka s dokumentací v archivu stavebního úřadu MěÚ Světlá n. S. není, takže dostupných informací není mnoho. Nejstarší zmínka je v Seidlerově kronice k roku 1862: „Ze staré vinopalny ve Světlé zřízena továrna na bramborový cukr a za obydlí pro správce této továrny zřízena budova č. 27 u parku (pozdější škola).“

V obrazové příloze kroniky města uvádí kronikář Jiří Holan v popisce k fotografiím jen kusou informaci „Bydlili zde podruzi“. To je výraz, se kterým se již dnes nesetkáme – s výjimkou starší literatury. Podruh byl zemědělský dělník (čeledín, kočí), ale také např. služka apod. bydlící v nájmu (v podruží) u svého zaměstnavatele (sedláka). Božena Němcová ve své povídce V zámku a podzámčí píše: „V každém tom dvoru bylo po několika komorách, schválně pro podruhy zřízených, komory ty byly

tmavé, v každé bylo malinké okýnko, podlaha žádná, ani kamna ani pec. Ohřívát se v zimě a vařit svoji potravu

chodili tito podruzi do velké rатаjny k nádvorníku. Za takovou komoru musel podruh platit dvanácte zlatých stříbra



Svatebčané na Malé Straně, v pozadí cukrovna

Našli jsme v letopisech

Nahlédneme ještě jednou do Kubínova Kalendáře a receptáře pro rok 1933 a podíváme se, co se za oněch 75 let změnilo. Nebo nezměnilo?

Na jaře je příhodná doba, abychom pozměnili trochu náš jídelní lístek. Přichází sezona levnějších zelenin a ovoce a tím možnost obkládat masa také něčím jiným, než knedlíkem a omáčkou nebo bramborem a omáčkou, a místo složitých moučnicků dělat rychlé kompoty.

V Itálii, kde mají daleko více zeleniny než u nás, dovedou také daleko lépe ji připravovat. Nečiníme tedy dobře, když se na našich cestách Itálií ženeme jen za českou kuchyní. Věrnost k lidem a věcem je hezká ctnost, ale přehnaná česká věrnost ke knedlíku je nerozumná. Prožili jste možná léto v Itálii a nedozvěděli jste se, jak připravují např. špenát. Zcela

jinak než my! U nás se se špenátem tolik naděláme, že nakonec je z něj zelená kaše plná jíšky, vajec, česneku a nevím čeho ještě, ale pravá chuť špenátu zůstala v prkénku, na němž jsme chudáka tak dlouho mučily, až vůbec nebyl sobě podoben. U nás je asi zakotven názor, že polknout nasekaný špenát je životu lidskému nebezpečné. Jinak si nedovedu to naše rozmělnování špenátu vysvětlit. V Itálii se špenát připravuje takto: pečlivě omytý a vypraný vhodí se do vřící solené vody, když je již skoro (ne úplně) vařený, scedí se, trochu vymačká a dá se dusit (aniž se seká), asi na 5 – 10 minut na rozpálené máslo, zahuštěné kávovou lžičkou jemné strouhanky. Na 1 kg špenátu počítejte 7 – 10 kg másla. Až jej budete jíst takto připravený, poznáte teprve, jak zvláště jemnou chuť má.

Vybral Jaroslav Vála

nájmu do roka; za tu lacinou činži ale byl zase zavázán majiteli dvora, u něhož bydlel, pracovat po celý rok za jistou mzdu a jinam do práce, byť se mu byla



Budova školní kuchyně a jídelny (2008)

i výnosnější naskytla, najímat se nesměl. Ale který podruh měl četnou rodinu, přišel mu i ten zlatý stříbra měsíčně zatěžko platit, zvláště v zimě, kde práce málo bylo a menší plat, protož si brali buď jen nocleháře, kteří u nich noc přespali a jen za noc jim platili, neb soudruhy, kteří s nimi bydleli ustavičně, aby ▶

► jim snadněji ta činže přišla. Někteří zase bydleli u chalupníků v komorách, kde také víc neplatili a nikomu zavázání nebyli. V každé takové komoře měli podruzi i svoje sklady zimní poživiny. Pod

„Bylo to na Velikonoce, když si lidé dávali upéct mazance v naší pekárně. Právě tam došlo k výměně mazanců. Naše máti nebo Ebouš (Ferdinand) dali Senebergerům mazanec Štovičkův, kte-

nový dobrý Štovičkův mazanec s mandlemi a hrozkami. Ale jelikož jsme v rodině vždy měli sociální citění, vzali jsme to s humorem, že si chudí lidé zase jednou pochutnali.“

Dne 4. října 1960 požádala Zemědělská mistrovská škola ve Světlé n. S. o udělení povolení ke zbourání starého zdiva bývalé cukrovny z důvodu vybudování hřiště pro odbíjenou. Povolení bylo 17. října vydáno s tím, že demolice musí být provedena pod dohledem odborníka, a to nejpozději do 31. března 1961. Demolice se ujali světelští požárníci (na fotografii je jejich typický žebřík se zahnutými kovovými nástavci), získaný materiál byl použit při výstavbě kulturního domu.

Na vzniklém prostranství vybuďovalo v roce 1963 SOUZ hřiště, které v zimě sloužilo jako kluziště. Využívala je i místní ZDŠ k hodinám tělocviku svých žáků, hrála na něm školní hokejová družstva. Po pražském světovém hokejovém šampionátu v roce 1972, na kterém získalo Československo s bratry Jiřím



Demolice cukrovny

lůžky byly vykopány jámy a v těch měli zásoby bramborů.“

Pramenem konkretizujícím počet lidí, kteří zde bydleli po první světové válce, je voličský seznam z roku 1921, který uvádí celkem 24 lidí, což jsou ovšem pouze obyvatelé, kteří dosáhli věku, kdy se mohli zúčastnit voleb, tedy 21 let: kolář Josef Daněk (*1856) s chotí Marií (*1865), kočí Josef Dvořák (*1854) s chotí Annou (*1861), dělnice Antonie Choutková (*1880), kovář Antonín Kment (*1862) s chotí Johannou (*1863), dcerou Annou (*1893) a synem Antonínem (*1889), rovněž kovářem, poklasný Josef Krajíček (*1877) s chotí Františkou (*1885), kožešník Josef Maršoun (*1897), služka Marie Maršounová (*1898), dělník František Pánek (*1871), s chotí Marií (*1868), dělnice Barbora Maršounová (*1864), kočí František Prokop (*1861), s chotí Marií (*1863), brusič skla František Prokop (*1891), dělník Václav Prokop (*1897), ponocný František Ptáčník (*1865) a jeho choť Anna (*1865), kočí Adolf Valenta (*1877) a dělnice Marie Choutková (*1884).

Pamětník, pan Hubert Hlídek (*1922) vzpomíná na příhodu, která se stala v jejich pekárně na Malé Straně (viz Světelský zpravodaj 7-8/2007):



ry byl samá hrozinka, máslo a mandle. Když se na to přišlo, tak jsme se s učedníkem okamžitě vypravili k Senebergerům pro mazanec. Vzali jsme s sebou ten jejich, který byl chudičký. Ale k našemu překvapení jsme stáli u dveří v cukrovně a zírali, jak za stolem sedělo šest dětí, každý v ruce dlabanec mazance a jen se olizovaly, jak jim to chutnalo. Co se dalo dělat jiného, než jim tam nechat jejich chudičký a v pekárně pak zadělat na

a Jaroslavem Holíkovými v sestavě titul mistrů světa, dostalo na čas toto hřiště díky hostinskému Gustavu Žákovi z protější restaurace hrdý název „Stadion brí Holíků“. V polovině 70. let bylo hřiště zrušeno a bruslilo se v Sázavské ulici, v místě dnešních tenisových kurtů.

V roce 1985 zde byla zahájena výstavba kuchyně a jídelny SOUZ (do té doby se vařilo na zámku).

-jv-



Děti s dravci

Na 130 dětí mateřských škol ze Světlé prožilo 1. dubna krásné dopoledne ve společnosti vzácných dravých ptáků, které jim v rámci ekologické výchovy dětí přivezl ukázat Jan Kuchynka ze Stanice ochrany přírody v obci Lipeč u Pardubic.

raroh velký, ale asi největší pozornost si svými kousky získalo káně Harrisovo, jehož domovem je Amerika. To například vzlétlo z ruky šťastného kluka, zakroužilo nad davem dětí a klidně si některému z nich sedlo na hlavu. Šťěstí bylo, že si vždy vybralo někoho, kdo měl



Děti sledují orla stepního



Paní učitelka s dravcem na ruce

Děti měly možnost vidět skutečně zblízka ochočené a vycvičené vzácné dravce a některým se dokonce poštěstilo velkého dravého ptáka podržet na ruce. Nejprve se dětem představil puštík, sova známá díky pohádce Tři oříšky pro Popelku. Z těch vzácných opeřenců, kteří u nás běžně nehnízdí, se dětem předvedl



Pěta Proněk udržel velké káně

na hlavě čepici. Jak umí trhat masitou potravu, ukázalo mládě supy krahujového. Děti se mimo jiné dozvěděly, že tento dravec s nápadně dlouhým krkem dokáže bez odpočinku uletět až 500 kilometrů. Největším dravcem, kterého děti měly možnost vidět, byl orel stepní, i když je vzrůstem menší než orel ▶

Mateřské centrum Rlnička Světlá nad Sázavou

Sázavská 598, kontakt: 728 228 565
zve srdečně maminky s dětmi do své klubovny

Program na květen:

Pondělí: 8:30 – 11 hod.

Výtvarná dílna pro děti
Cvičení pro děti s maminkami
Divadélko pro nejmenší

Úterý 18:30 – 21:30

Tvořivá dílna pro maminky

Středa 8:30 – 11 hodin

Výtvarná dílna pro děti
Cvičení pro děti s maminkami
Divadélko pro nejmenší

14:00 – 15:30 Těhotenské cvičení

Pátek 8:30 – 10 hodin

Setkávání maminek s dětmi do 1 roku

A navíc:

Ve středu 7. května od 8:30 Sociální poradna (paní Brůžková)

V neděli 11. května Den matek – dámská jízda na kolech

Ve středu 14. května od 9 hodin beseda s Luckou Tvrdíkovou na téma Aromaterapie

Ve středu 21. května burza receptů: nepečené dorty

Ve středu 28. května od 9 hodin beseda s Evou Lukešovou na téma Motivační hry – děti a rodiče

V pátek 30. května 15 – 17 hod. – společně s eNCéčkem Den dětí – tvořivé odpoledne pro malé i velké

Připravujeme:

V červnu vás zveme na seminář pro rodiče – Znaková řeč pro batolata s Marikou Machkovou, nezávislou certifikovanou instruktorkou programu Baby Signs® – přihlášky na tel. 775 126 104, marika.machek@centrum.cz, více informací na www.babysigns.cz.

► skalní. Jan Kuchynka o každém předvedeném dravci dokázal dětem říci něco zajímavého a hlavně jim vysvětlil, proč je důležité dravé ptáky chránit. A nemluvil jen o dravcích, srozumitelně vyprávěl o ochraně ptactva naší přírody, ukázal, jak vyrobit krmítko či budku pro hnízdění. Pro všechny přítomné děti



Sebastián Maxa jako pravý sokolník s rarochem velkým

bylo to dopoledne, podle jejich reakce, nezapomenutelným zážitkem a což teprve, když se jejich paní učitelka nebála vzít na ruku, byť chráněnou rukavicí, velkého dravce s ostrými drápy a pořádným zobákem. V očích svých svěřenců určitě zaslouženě získala na vážnosti.

Text a foto: jiv

V Dětském domově v Nové Vsi u Chotěboře

Na konci roku 2007 uspořádaly děti na ZŠ Lánecká společně se svými učiteli vánoční jarmark. Část výtěžku z této akce se žáci školy rozhodli věnovat dětem z Dětského domova v Nové Vsi

a s některými dětmi, které se již vrátily ze školy domů. Měly jsme možnost nahlédnout do kuchyňek, kde si větší děti samy připravují snídaně, obědy i večeře, nebo do útulných pokojíčků, které jsou



u Chotěboře. Domov použije tuto finanční částku na „Setkání dětí s pejsky“, tzv. canisterapii, což je jedna z metod, jak pomoci dětem s poruchami učení a hyperaktivním dětem.

Finanční dar jsme předaly přímo v Nové Vsi. V domově nás srdečně přijala zástupkyně Milada Běláková. Provedla nás celým výchovným zařízením, seznámila nás s jeho běžným životem

jejich náhradním domovem. Poznaly jsme, že práce tamních vychovatelů, které děti oslovují „teto“ a „strejdo“, je velice náročná. Při loučení jsme děti a jejich vychovatele pozvaly na příští vánoční jarmark.

*Mgr. Eva Milfaitová
Mgr. Blanka Zmrhalová*

Ze ZUŠ

V úterý 27. května bude naše škola hostit žáky ze Základní umělecké školy Vítězslavy Kaprálové z Brna, kterou naši žáci navštívili v listopadu loňského roku (viz Světelský zpravodaj 12/2007).

Den bude završen společným koncertem (stejně jako v Brně) v Rytířském sále světelského zámku, jehož začátek je naplánován na 17. hodinu.

*Daniela Hamaričová
ZUŠ Světlá n. S.*



**Mateřské centrum
ROLNIČKA**

Nízkoprahové
**centrum
pro děti
a mládež**
Světlá nad Sázavou

zvou všechny děti – malé i velké – na

DEN DĚTÍ - TVOŘIVÉ ODPOLEDNE

*v pátek 30. května v 15 – 17 hod.
v eNCěčku a v MC Rolnička*

Sázavská 598, Světlá nad Sázavou

Absolventský večírek

Poslední březnový pátek symbolizoval pro letošní absolventy 9. tříd i ostatní žáky a zaměstnance ZŠ Komenského 1. absolventský večírek. Tato slavnostní událost, oslavující blí-

chu dobré nálady. Hudební skupina Sobako hrála a parket se zaplňoval, teplota v sále stoupala a s přibývajícím časem se na parketu objevovaly stále komplikovanější a netradičtější taneční kreace.



žící se ukončení základního vzdělání žáků posledního ročníku, se konala ve Společenském domě ve Světlé n. S.

Začátek byl naplánován na pátou hodinu odpolední a je nutno s obdivem podotknout, že tento čas byl dodržen. Večírek zahájilo předtančení, které si připravili žáci 9. tříd. Po působivém vystoupení už šlo do tuhého, to když se absolventi připravovali k nástupu a v dosud přehledném sále nastal mumraj pobíhajících postavíček a tlačících se rodičů, kteří se snažili zahlédnout v davu své potomky. Poté už došlo k samotnému šerpování. Jeho průběh, doprovázený dojemným hudebním doprovodem, byl téměř hladký a po několika prvních pokusech již všichni pochopili, kterou ruku kam zvednout a jak si správně stoupnout, aby práci třídním učitelkám co možná nejvíc usnadnili. Jakmile šerpování skončilo, následoval projev paní ředitelky, čerstvý vzduch do prostoru i našich plic vpravil velmi příhodný a odvážný projev našich žáků. Nesmím zapomenout na tanec absolventů. Rozhodli jsme se pro mazurku. Žáci si zatancovali také s příslušníky svých rodin i s učiteli. Této části večírku se děsili asi nejvíce, ale nebylo to tak strašné. Celý večírek pokračoval v du-

Atmosféra stále gradovala, ačkoliv už se to zdálo téměř neuvěřitelné, a kdo měl dvě nohy, na parketu se alespoň párkrát zatočil.

Obrovský dík patří všem, kteří přiložili ruku k tomuto neuvěřitelnému dílu. Děkujeme našim žákům a jejich rodičům za neutuchající elán při dovádění na parketu, děkujeme kapele za množství energie a krásných písní, všem učitelům, kteří se ukázali a chvíli se s námi pobavili. Netušila jsem, jak může pár hodin sblížit lidi natolik, že jsou z nich přátelé, je z nich kolektiv. Naše žáky čeká další život. Přeji nám všem, abychom si vzpomínku na večírek odnesli s sebou do svého života jako vzpomínku dobrou, která aby zastínila všechny ty špatné.

Bc. Kateřina Böhmová

Náš první absolventský večírek devátých tříd ZŠ Komenského se konal 28. března od 17. hodiny. Večírek byl zahájen předtančením. První část předtančení tvořilo disco, následoval jive v podání žáků 9.a, poslední částí byly latinskoamerické tance. Poté následoval již dlouho očekávaný nástup obou tříd.

Jelikož je součástí každého maturitního plesu šerpování studentů, ne- ▶

Setkání s budoucími prvňáčky

Ve dvou pátečních a jednom sobotním březnovém odpolední jsme se sešly s budoucími prvňáčky a jejich maminkami v naší keramické dílně v ZŠ Lánecká. Děti si za pomoci maminek vyrobily hezké keramické předměty a na jejich radostných tvářičkách bylo vidět zaujetí a nadšení. Maminky se také s chutí zapojily do práce a v celé dílně vládla tvořivá atmosféra. Ještě nás všechny čeká závěrečné setkání, kde si děti výrobky dokončí a po vypálení v peci odnesou domů.

Pro zájem ze strany rodičů chystáme do budoucna další setkání s názvem Tvoříme z hlíny. Termíny budou v MŠ upřesněny.

*Mgr. Eva Milfaitová
Mgr. Blanka Zmrhalová*



Den ptactva v ZŠ Lánecká

Ve škole ZŠ Lánecká se dne 1. dubna do projektu Den ptactva zapojily třídy 2.a, 3.a, 4.a a 4.b. Právě tento den byl mezinárodně vyhlášen Dnem ptactva roku 1906 a je věnovaný všem ohroženým užitečným ptacím druhům.

Děti se hravou formou dozvěděly mnoho zajímavostí z ptací říše. Informace získaly z donesených encyklopedií, různých přírodovědných knih, z tajenek, hádanek, testů a kvízů, které pro ně p. učitelky připravily. Přínosem projektu bylo, že si děti dokázaly samy informace vyhledat a ostatní s nimi seznámit. Nedílnou součástí výuky byla práce ve skupinách. Děti se při ní učí komunikovat, tolerovat názory druhých, naslouchat a vzájemně spolupracovat. Jejich výtvarné práce z ptací říše zdobí prostory naší školy. Mimochodem – víte, že ptákem roku 2008 je vyhlášen ravec chechtavý a že na chodbách naší školy můžete potkat Slavíkovou, Kafkovou, Kohoutovou, Holuba, Sýkoru, Skřivánka nebo třeba Sůvu?

Mgr. Eva Milfaitová, Mgr. Blanka Zmrhalová, Mgr. Iva Pejcharová

► mohlo chybět ani na našem večírku. A když naše třídní učitelky Mgr. Hana Zajícová a Bc. Kateřina Böhmová ošerpovaly nás, jeden gentleman z každé třídy ošerpoval svou třídní učitelku a předal jí květinu. Po proslovu paní ředitelky PhDr. Jany Myslivcové následoval slavnostní přípitek. Promluvit však chtěli i naši spolužáci, kteří vyprávěli o vývoji a změnách v třídním kolektivu, jež se udály za devět let naší školní docházky. Tento slavnostní ceremoniál byl zakončen společným tancem mazurkou. Po ní následoval tanec žáků s učiteli a tanec s rodiči. A konečně přišel čas na volnou zábavu.

Náš absolventský večírek probíhal bez sebemenších problémů. Líbil se ro-



dičům, učitelům, absolventům a všem, kteří se přišli podívat. Všichni si plesu užívali plnými doušky. Málem bychom zapomněly na hudební kapelu Sobako, která nás provázela celým večerem, jenž byl naplněn tancem a zábavou. Večírek se vydařil natolik, že byl o hodinu prodloužen. Myslíme, že se shodneme na tom, že na něj budeme rádi a s úsměvem vzpomínat.

Iveta Krajičková a Lucie Viktorová

Každý z nás už prožil svůj den D. Ať už to byl den svatební, maturita či návrat z porodnice s malým synkem nebo dcerkou. Na mně a mé spolužáky takové dny čekají. Jsem studentkou třetího ročníku Vyšší odborné školy (obor Sklářství) ve Světlé n. S. Jak už to tak bývá, každou školu po povinné školní docházce zakončuje důležitá závěrečná zkouška. Na střední škole je to maturita, na vyšší odborné škole je to absolutorium.

V září roku 2005 nás do 1. ročníku nastoupilo šestadvacet. Během „prvku“ naše třída prořídla. Někdo odjel hledat štěstí do ciziny, jiní se rozhodli posílit ekonomiku naší vlasti svým vstupem do zaměstnání a našli se i tací, které studium sklářství nebavilo a přestoupili na školy jiné. V průběhu „druháku“ naše řady prořídly ještě víc, když někteří studenti nesložili semestrové zkoušky.

V současné době sdílím třídu s dvanácti slečnami a jedním gentlemanem. Rozhodli jsme se bojovat s předměty jako je fyzikální chemie, účetnictví, cizí jazyky či technologické výpočty. VOŠka není lehká, ale není ani těžká. Samozřejmě máme v některých, hlavně odborných předmětech problém s úplným porozuměním probírané látky, ale zatím se všichni držíme (zuby, nehty), i přes to, že nás třídní učitelka straší blízcím se absolutoriem a jeho průběhem.

Absolutorium začíná už na začátku třetího ročníku. Musíte si vybrat jed-

no z mnoha témat pro absolventskou práci. Následuje shromažďování materiálů, které pomohou práci sepsat. V průběhu psaní práce si vypracováváte odpovědi na okruhy otázek k ústní zkoušce a připravujete si obhajobu práce samotné. Do všeho toho zmatku se vám připlete ještě praxe a semestrové zkoušky. Starostí je moc a času málo.

Já, mé spolužačky a spolužák jsme smíření s tím, že jsme posledních pár dní ve škole a spolu. Tím, že jsme odevzdali absolventskou práci, na kterou v těchto dnech povolání lidé píše posudky, jsme započali konec jedné „elitní“ třídy světelské školy. Jsme parta lidí, která má ráda srandu, umíme potěšit stejně dobře jako rozčítit, ale náš učitelský sbor, v čele s třídní učitelkou Ing. Lenkou Pinkasovou, nás má rád a bude na nás dlouho vzpomínat. Všem těm, kteří se celé tři roky snažili naučit nás co nejvíc a tolerovali naše neznalosti a zameškané hodiny, patří veliký dík a slib, že jako diplomovaní specialisté (DiS) nebudeme dělat svému titulu ani škole, ze které vyjdeme, ostudu.

Vzpomeňte si na nás, prosím, až se budeme v našich dnech D (16. a 17. června) nervózně loudat do školy, kde na nás bude s otevřenou náručí čekat komise a prověřovat naše tříleté (ne)znalosti.

Za III. VOŠ

Lenka Doležalová

Soutěž o cestu do Bruselu

Druhý ročník náročné soutěže Cesta do Evropského parlamentu má sedm výherců, kteří pojedou na studijní cestu do Bruselu, Lucemburku a dalších významných měst Evropské unie. Mezi třemi z nich, kteří jsou z Vysočiny, je také Ondřej Tomášek z Obchodní akademie a Hotelové školy v Havlíčkově Brodě.

„Druhý ročník soutěže byl velmi náročný, nicméně úroveň závěrečných projektů je opravdu velmi vysoká,“ hodnotí výsledky soutěže europoslankyně Zuzana Roithová a dodává, že to

je také důvod, proč je oproti loňským čtyřiceti pěti výhercům Cesty do Evropského parlamentu letos výherců pouze sedm.

V prvním kole se studenti vžili do role novináře a vytipovali si problém, o kterém napsali článek. Ve druhém kole pak sestavili miniprojekt, ve kterém hledali řešení problému. Některé z projektů měly kvalitu odborné práce.

Studenti se zabývali tématy, jako je například recyklace nebo problematika větrných elektráren na Vysočině. Ondřej Tomášek svůj projekt nazval

Problém čistoty a pořádku v našem městě. *„Městu Světlá nad Sázavou jsem navrhl uzavřít smlouvu s věznicí, na jejímž základě by mohl probíhat příležitostný úklid města,“* vysvětluje student Tomášek.

Soutěž pořádá česká pobočka organizace Generation Europe ve spolupráci s poslankyní Evropského parlamentu Zuzanou Roithovou (KDU-ČSL). Více informací o soutěži najdete na www.generation-europe.cz.

*Eva Fruhwirtová,
tisková mluvčí soutěže*

Návštěva Uměleckoprůmyslové akademie

Dne 15. dubna pořádala Akademie ve Světlé n. S. jednodenní poznávací zájezd do Budapešti. Odjezd byl již v 5 hodin, abychom byli na místě co nejdříve a stihli toho co nejvíce. Jako dozor s námi jely Mgr. Zadinová



a PhDr. Michková. V roli průvodce nás doprovázel Ing. Slavíček, také vyučující na naší škole.

Poté, co jsme nastoupili do autobusu (většina ještě v polospánku), si nás paní profesorky přepočítaly a mohlo se vyrazit. Cesta ubíhala rychle, jelikož většinu z ní jsme prospali. Po šesté hodině ranní nám bylo puštěno DVD s dokumentem o Budapešti. Asi aby nás navnadilo a připravilo na to, co nás čeká a na jaké významné stavby a památníky dějin máme zaměřit pozornost. Téměř všichni to prospali, až na pár vytrvalých jedinců, kteří vydrželi neusnout až do půlky dokumentu.

Nicméně po pěti a půl hodinách a dvou zastávkách jsme dorazili na místo. Velká a majestátná Budapešť nás vítala již z dálky mnoha billboardy s nabídkami výhodných slev a akcí v místních hypermarketech. A pak jsme konečně vjeli do námi tolik očekávaného hlavního města Maďarska. Pan profesor Slavíček nás informoval, jakou zrovna historickou stavbu či památku můžeme mít nebo se s námi podělit o nějakou zajímavost. V tomto duchu jsme absolvovali okružní jízdu po krásném městě ležícím na řece Dunaji.

Asi po půl hodině jsme zastavili poblíž náměstí Hrdinů, které zde bylo zbudová-

no roku 1896 u příležitosti oslav tisícího výročí země. Na tomto náměstí, kam nás profesori zavedli, jsme dostali asi dvacetiminutový rozchod, abychom si mohli prohlédnout a vyfotit Památník milénia a poloobloukovitou kolonádu se sochami



nejdůležitějších osobností maďarských dějin. Poté jsme se opět vrátili k autobusu, který nás odvezl zpět na druhý břeh Dunaje.

Po rychlém výstupu z autobusu před hotelem Gellért, jsme se vydali plni energie na výstup na kopec Gellért (podle něho byl již zmiňovaný hotel pojmenován). Po pár desítkách kroků jsme dorazili ke kostelu, který je zajímavý tím, že je zabudován

ve skále. Po prohlídce kostela jsme pokračovali směrem vzhůru. Zcela vyčerpaní a bez dechu jsme dorazili na vrchol kopce, kde nám odměnou za naše úsilí byl krásný a dech beroucí pohled na město v celé jeho kráse. Zde se také nachází citadela a Památník osvobození – 30m vysoká ženská postava třímající ratolest vítězství. Odtud jsme se pak přesunuli ke královskému paláci, kde nás zastihl prudký déšť, který našťastí netrval dlouho, a tak jsme brzy mohli pokračovat v cestě. Prohlédli jsme si ještě Rybářskou baštu, odkud jsme mohli vidět neogotický Parlament stojící na druhém břehu.

Ve staré části Budapešti jsme dostali rozchod, abychom mohli utratit peníze a nakoupit upomínkové předměty.

Ve tři čtvrtě na pět byl sraz u autobusu, kde byli všichni přesně. Před pátou hodinou začal foukat silný vítr a začalo pršet. To už nám ale našťastí nevadilo, jelikož jsme vyjeli na zpáteční cestu. Ta ubíhala rychle. Jednak protože nám pan řidič pustil DVD s filmem dle našeho výběru, jednak protože jsme byli unavení. Po menší technické závadě a opět několika nutných zastávkách jsme dorazili po půlnoci do Světlé, kde jsme se rozešli plni nových dojmů.

Já osobně musím přiznat, že se mi tento zájezd velmi líbil. A za to především musím poděkovat našim profesorkám. Doufám, že se v budoucnu bude pořádat více takovýchto akcí.

*Zuzana Velíšková,
studentka III. ročníku gymnázia*

Budapešť – město na Dunaji

Naše škola se od 14. do 18. dubna stala hostitelem dalšího mezinárodního projektu. Tentokrát takzvané studijní návštěvy pro pracovníky, kteří v evropských zemích rozhodují a řeší problematiku školství.

Na pracovní návštěvu k nám zavítalo šest hostů z pěti různých zemí – Mikko Hartikainen z Národního vzdělávacího panelu Finska, Prof. Dr. Mahmut Izciler reprezentující jednu z největších univerzit v Turecku – Gazi v Ankaře, Georgias Evangelos – ředitel základní školy v Athénách, Simone Llorca ze Vzdělávacího institutu v Grenoblu, Salud Santos

Fernández a Jesús Engenios z umělecké školy v Talaveře ve Španělsku.

Cílem setkání bylo řešit kvalitu uměleckého vzdělávání zejména na středních školách, prezentovat vzdělávací systémy jednotlivých účastnických zemí a vytvořit vzájemnou síť kontaktů pro další mezinárodní spolupráci.

Hosté poznali chod naší Akademie, byli přijati zástupci města, absolvovali prohlídku pamětihodností Světlé, navštívili sklárny i jednu ze základních škol. Seznámili se s chodem Kamenosochařského střediska na Lipnici a vyslechli si přednášku R. Dvořáka ▶

► o tvorbě žulových plastik v lipnických lomech. Podívali se také do další umělecky zaměřené školy – SUGŠ v Jihlavě, a byli přijati i Ing. J. Fišerovou a Mgr. Z. Ludvíkem v Krajském úřadě kraje Vysočina.

Velmi se líbilo speciální vystoupení Škubáňku, připravené jen pro tuto návštěvu.

Dětské dopravní hřiště

Od dubna je pravidelně v provozu městské dětské dopravní hřiště u Základní školy v Lánecké ulici. Otevírací doba je Po – Pá od 8. do 20. hod., o víkendu od 9. do 20. hodiny. Hřiště je určeno především rodičům s dětmi. Platí na něm Provozní řád dopravního hřiště, z něhož uveřejňujeme následující pravidla.

Pravidla chování na dětském dopravním hřišti

1. Vstupovat jen v době pro výuku nebo pro veřejnost.
2. Seznámit se s Pravidly chování a Provozním řádem DDH.
3. Vstupem na hřiště návštěvník potvrzuje seznámení s provozním řádem.
4. Řídit se pokyny správce a vedoucích výuky.
5. Používat zařízení jen k účelu, pro který jsou určena.
6. Pohybovat se jen po zpevněných cestách a chodnicích.
7. Děti od 4 do 9 let smí vstupovat jen v doprovodu dospělé osoby.
8. Dodržovat dopravní předpisy a dopravní značení.
9. Mít ochranou přilbu podle dopravního zákona.
10. Nevrážet úmyslně do dalších účastníků a zařízení hřiště.
11. Šetrně a hospodárně využívat vybavení hřiště.
12. Dodržovat pravidla slušného chování, být ohleduplný k ostatním uživatelům.
13. Nepoškozoovat zařízení ani okolní prostory a předměty.
14. Nepoškozoovat dopravní značky a signalizaci.
15. Nelézt přes plot a nepoškozoovat ho.
16. Nelézt po stromech a nelámat větve.
17. Nevodit psy a zabránit vstupu psů a jiných zvířat.
18. Udržovat pořádek a čistotu.
19. Závady hlásit správci nebo jiné dospělé osobě.
20. Nepoužívat poškozené zařízení.

vu. Program byl opravdu bohatý a náročný a všichni se večer vysílení ukládali k odpočinku, aby byli dalšího dne svěží při řešení dalších bodů programu.

Soudě dle ohlasů účastníků, které mi po skončení návštěvy přišly mailem, i po přečtení závěrečné zprávy, návštěva každého z nich zaujala, odnesli si z ní nové poznatky a zkušenosti, získali i nové kontakty pro svoji práci.

Pro nás, jakožto hostitelskou instituci, organizace takovéto studijní návštěvy byla novou zkušeností, neboť jsme tím zabrousili do další aktivity z široké nabídky Lifelong Learning Programme 2007-2013. Získali jsme několik cenných

kontaktů, zejména do Finska, Řecka a Turecka, kde se rýsuje další možnost spolupráce na poli výměny studentů.

-mš-

Foto: Miroslav Sklenář



Volejbalisté z Akademie

Ve dnech 17. a 18. dubna pořádala OA a HŠ Havlíčkův Brod tradiční volejbalový turnaj smíšených družstev – **Memoriál Moniky Jirákové**. Letos proběhl již šestý ročník tohoto turnaje.

Spolužáci ji znali jako obětavou kamarádku, učitelé jako milou studentku, všichni jako vynikající brodskou volejbalistku. Během prvního dne turnaje se hrálo v základních skupinách, v dalším



Monika Jiráková (*8. 8. 1984), která byla v letech 1999-2002 studentkou havlíčkobrodské obchodní akademie, tragicky zahynula 13. dubna 2002.



dni se bojovalo o konečné umístění. Hrál se dle platných pravidel volejbalu na dva vítězné sety. Družstvo mohlo mít na hřišti maximálně tři chlapce. Do boje vyrazil i tým ze světelské Akademie, VOŠ, SOŠUP a Gymnázia v sestavě: Kateřina Satrapová, Michaela Poláková, Markéta Výborná, Šárka Nevoralová, Monika Stránská, Jiří Prášek, Ladislav Prchal, František Chlubna a Petr Beránek. Trénování se ujali učitelé Jan Krajíček a Ludmila Pláteníková. Tento tým byl zřejmě největším

překvapením turnaje, protože postoupil až do finále, kde se střetl s obhájcem titulu – OA a HŠ Havlíčkův Brod. První set světelský tým s přehledem vyhrál, ovšem v druhém setu mu jen o kousek unikl závěr. Svojí suverenitu však hráči potvrdili v tiebreaku. Když prohrávali 10:3, dokázali se vzchopit a zápas vyhrát. Pro světelskou Akademii je to pěkný úspěch, protože se to žádnému jinému týmu v historii školy nepodařilo. Doufáme, že i příští rok zůstane putovní pohár ve světelské Akademii a sportovci obhájí první místo.

Šárka Nevoralová



Na jarní výstavě u zahradníka Starkla

Z domova pro seniory

V pátek 21. března jsme oslavili 1. narozeniny našeho domovského časopisu Slunečnice. Narozeninovým dárkem pro naše obyvatele bylo přidání nových rubrik Trénink paměti a mozkový jogging a Lidové zvyky a obyčeje. Doufáme, že se budou líbit a najdou si své příznivce.

V rámci Univerzity slunečního věku se ve čtvrtek 27. března uskutečnila další přednáška. Poutavé povídání o smírčích křížích si pro nás připravil PhDr. Zdeněk Jaroš z Muzea Vysočiny Jihlava.



Hudební odpoledne

Hudební odpoledne nám svým vystoupením zajistily děti ZUŠ Světlá n. S. pod vedením paní učitelky Daniely Hamaričové. Moc děkujeme.

Pravidelná měsíční „Kavárnička“ v naší jídelně se tentokrát konala 1. dubna, ale žádný apríl to nebyl!

Samozřejmě, že jsme nechyběli mezi gratulanty na hudebním dechovém koncertu Šeucouská muzika, který se konal k životnímu jubileu pana Vlastimila Dvořáka.

*Text i foto: Lucie Coufalová
sociální pracovnice*



*Ředitel sociálního centra Josef Hník
a Vlastimil Dvořák*

na cestách



Kambodža aneb Zemí Rudých Kmérů

Na jezeře Tonlesap

Tonlesap (kambodžsky znamená Velké jezero) leží v provinciích Battambang, Kampong Thom, Pursat a Siem Reap v Kambodži. Svou plochou je největší na poloostrově Zadní Indie. Rovněž jeho původ zaujme – je pozůstatkem mořského zálivu. Má rozlohu 2 500 až 3 000



Happy girl

km² (v létě díky monzunovým deštům až 10 000 km²). Hloubka se mění od 1 až 2 m do 10 až 14 m. Při nižší hladině v suchém období jsou odvodněné rozsáhlé roviny, na kterých se úrodný jíl využívá k pěstování rýže. S další velkou řekou Mekong jej spojuje stejnojmenná řeka Tonlesap. Při vysokém stavu vody v Me-



Krokodýlí farma

kongu část jeho vody postupuje do jezera a se začátkem suchého období se voda vrací do Mekongu. Úroveň vodní hladiny značně kolísá. Nejvyšší je v období letních monzunů a nejnižší během suché zimní sezony. Pobřeží je hustě osídleno. Charakteristické jsou stavby na pilotech. Dalším typickým prvkem jsou plovoucí vesnice na pontonech a člunech.

(zpracováno pomocí internetových pramenů)

Naše cesta k jezeru začíná v Siem Reap. Najímáme si od místní cestovky mikrobus, který nás k jezeru doveze, abychom mohli obhlédnout kolorit takzvaných floating villages – plovoucích vesniček. Pobřeží je odvodněné, a tak prohlížíme primitivní stavby na kůlech, které lemují cestu vinoucí se po sypané hrázi. U mnoha z nich prodávají ▶

benzín. Tedy vlastně láhve od whisky, v nichž je vždy litránek této skvělé kapaliny různé barvy. Koupíte množství dle libosti, obsah vám nalijí do nádrže a láhve si ponechají pro opětovné naplnění. Jednoduché, funkční.

My si zde najímáme motorovou pramiči, která je zajímavá už tím, že řízení je volant z toyoty, který přes řetěz ovládá kormidlo. Chod vpřed a vzad má na starosti plyn, spojka a řadičí páka. Asi z nějakého nákladňáku.

Rameno, po kterém vyrážíme, připomíná frekventovanou silnici. Jenom místo aut tu jezdí lodě různé velikosti i pohonu. Břehy lemují stavby roztodivných tvarů a funkcí, které jsou ukotveny k pevnině. Po několika minutách plavby se dostáváme do vesnice, na kterou již navazuje volná plocha jezera.

Dojmy jsou úžasné. Plovoucí škola, obchod, kostel, tělocvična, obchůdek, hospůdka, dokonce i chlívek s pašíkem. Děti, které mezi tím plují v malých lavorech. Nezapomenutelný pohled, krutá realita, která se vryje do paměti – chlapec, jemuž mina utrhla ruku. Mladá maminka, která s dětmi prodává ovoce. Její holčička má i hračku – živého dvoumetrového hada obtočeného kolem krku. Inu, barbíny tu prostě nefrčí. Restaurace s krokodýlí farmou – jen si račte vybrat.

Voda jezera je hnědá a kalná – není se čemu divit, vždyť slouží naprosto ke všemu – jako užitková a zároveň je odpadní jímka.



Křesťanský kostel na pontonu



V plovoucí škole – lavice dotovala britská dobročinná organizace

Tonlesap nabízí opravdu hodně k vidění. Myslím, že doprovodné fotografie, kterých je tentokrát více než obvykle,

jsou dostatečně výmluvné. Objektů k zachycení je tu totiž opravdu hodně.

(pokračování) Text a foto -mš-



Vzhledem k periodickému kolísání hladiny jezera jsou domky na pobřeží na vysokých kůlech



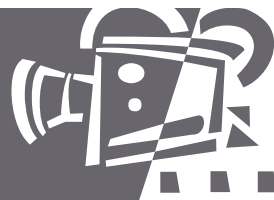
Místo s barbínou hrají si děti s dvoumetrovým hadem



Jedno z ramen jezera – frekventovaná dopravní tepna



Domček s verandou, předzahrádkou a přístavištěm



Květen

Neděle 4.5., 17.30

Spláchnutej (USA) 86'

Animovaný

Rozmazlený myšák je z teplého domova spláchnutý do kanálu.

Vstupné: 60 Kč. Přístupný

Česká verze

Středa 7.5., 19.30

Kronika rodu Spiderwicků (USA) 95'

Sci-fi/fantasy

Až vám bude těžko, utečte do vlastního světa

Hrají: S. Bolger, F. Highmore

Vstupné: 65 Kč. Přístupný

Česká verze

Pátek 9.5., 19.30

Já, legenda (USA) 100'

Akční/sci-fi

Jeden z posledních žijících lidí bojuje proti záhadné nemoci

Hrají: W. Smith, A. Brada

Vstupné: 65 Kč.

Od 12 let

Neděle 11.5., 19.30

O rodičích a dětech (ČR) 110'

Komedie

Milovat je lidské, chybovat je dědičné

Hrají: J. Somr, D. Novotný

Vstupné: 70 Kč. Přístupný

Středa 14.5., 19.30

Jumper (USA) 88'

Dobrodružný/sci-fi

Genetická odchylka mu dovoluje kamkoliv se teleportovat

Hrají: H. Christensen

Vstupné: 65 Kč. Přístupný

Pátek 16.5., 19.30

27 šatů (USA) 109'

Romantická komedie

Připravila dvacet šest svateb a sama zůstane navždy družičkou?

Hrají: K. Heigl, E. Burns

Vstupné: 60 Kč.

Od 12 let

Neděle 18.5., 19.30

Tahle země není pro starý (USA) 122'

Thriller

Žádná úniková cesta není bezpečná

Hrají: J. Bardem, J. Brolin

Vstupné: 60 Kč.

Od 15 let

Středa 21.5., 19.30

10 000 př. n. l. (USA) 109'

Výpravný/dobrodružný

Cesta proti proudu času do dob zaniklých říší

Hrají: S. Strait, C. Belle

Vstupné: 65 Kč.

Přístupný

Pátek 23.5., 17.30

Lovci draků 80'

Animovaný/ dobrodružný

Ztracení poutníci a novopečení cestovatelé, vítejte na palubě.

Vstupné: 65 Kč. Přístupný

Česká verze

Neděle 25.5., 19.30

Darjeeling s ručením omezeným (USA) 92'

Komedie

Indie, vlak, tři bratři a několik pološilených žen

Hrají: Q. Wilson, A. Brody

Vstupné: 60 Kč

Od 12 let

Středa 28.5., 19.30

Úhel pohledu (USA) 90'

Drama/thriller

8 lidí! 8 úhlů pohledu! 1 pravda!

Hrají: D. Quaid, M. Fox

Vstupné: 70 Kč

Od 12 let

Pátek 30.5., 17.30

Pan Včelka (USA) 86'

Animovaná komedie

Včela vždycky v čele. Pomsta výjimečně nebude sladká.

Vstupné: 60 Kč.

Přístupný

České znění

Červen

Neděle 1.6., 19.30

Až na krev (USA) 158'

Drama

Když se ambice snoubí s vírou

Hrají: D. Day - Lewis, D. Freasier

Od 15 let

Středa 4.6., 19.30

Bobule 90'

Teprve na moravských vinicích najde to, po čem toužil

Hrají: K. Hádek, L. Langmajer

Přístupný

Pátek 6.6., 19.30

Iron Man (USA) 99'

Akční/sci-fi

Hrdinové se sami nenarodí, musíme si je vyrábět

Hrají: R. Downey, T. Howard

Přístupný

Neděle 8.6., 19.30

Soudný den (USA) 105'

Sci-fi/horor. Smrtný virus útočí

Hrají: B. Hoskins, R. Mitra

Od 12 let

Středa 11.6., 19.30

Než si pro nás přijde (USA) 97'

Komedie. Milionář a obyčejný mechanik se společně vydají za největším dobrodružstvím.

Hrají: J. Nicholson, M. Freeman

Přístupný

Pátek 13.6., 17.30

Bláznovo zlato (USA) 112'

Romantická komedie

Napněte všechny plachty, napínavý závod právě začíná!

Hrají: M. McConaughey,

K. Hudson

Přístupný

Neděle 15.6., 19.30

Clona (USA) 84'

Horor. Smrt může být začátek strachu a utrpení

Hrají: J. Jackson, R. Taylor

Od 15 let



KyTICE - Kulturní zařízení Světlá nad Sázavou
 vás zve na lyrický pořad písniček,
 úsměvného vyprávění a poezie Pavla Nováka,
 pěvecké hvězdy 60. a 70. let.

NEŘESTI A CTNOSTI
PAVEL NOVÁK & FAMILY

Divadelní sál ve Světlé n. S.
 12. května 2008 v 19 hodin

Vstupné: 70, 100, 110 a 120 Kč. Předprodej vstupenek v TIC, tel. 569 496 676

Vernisáž

V pondělí 21. dubna se ve společenském sále Společenského domu konala vernisáž obrazů světelských výtvarníků – neprofesionálů. Po úvodním slově Mgr. Jany



Kupčíkové, ředitelky příspěvkové organizace KyTICE, pronesla krátký proslov také starostka Ing. Lenka Arnotová a krátkou hudební vložkou přispěly žákyně místní ZUŠ Iveta Krpálková, Michaela Zlatová a Kateřina Kadlecová, které zahrály na kytaru a zobcové flétny menuet W. A. Mozarta, menuet Roberta de Visée a skladbu On swing od Milana Tesaře.

Tradiční květnový termín výstavy byl letos přeložen na duben po dohodě výtvarníků se členy KDU-ČSL, kteří na neděli 11. května připravují slavnostní program na oslavu Dne matek. Mezi 17 vystavujícími výtvarníky objeví stálí návštěvníci čtyři nová jména.

Text a foto: Jaroslav Vála

KyTICE připravuje

21. června v průběhu dne na světelském náměstí

SVÁTEK HUDBY – oslava slunovratu pro hudbymilovnou veřejnost.



25. června v 18 hod. v divadelním sále
EVA A VAŠEK

Eva a Vašek je pěvecká dvojice známá především z často opakovaných televizních reklam teleshoppingu, kterou tvoří Václav Ševčík a Eva Dvořáčková.

Dvojice patří mezi komerčně úspěšné české hudební interprety. Jejich repertoár

se skládá většinou ze starších převzatých hudebních hitů ve stylu lidové písně, dechovky, country, beatu, pop music, trampských písní, šlágrů 50., 60. a 70. let



minulého století, které v českém prostředí zlidověly a které si zpívají všechny generace.

Kromě toho se Eva a Vašek zabývají i nahráváním dalších hudebních žánrů, jako jsou např. koledy či písničky z Chorvatska, vytvářejí své vlastní skladby. Svým repertoárem se obracejí zejména na starší a střední generaci, která se ráda zaposlouchá do hudby svého mládí.

Mají vlastní penzion s restaurací, kde pořádají koncerty pro své příznivce, vlastní nahrávací studio a fotoateliér.

Vstupné: 150, 180, 190 a 200 Kč. Předprodej vstupenek od 4. června v TIC, tel. 569 496 676.

(převzato z Wikipedie, kráceno)

KyTICE oznamuje



Lásky paní Katty – divadelní představení (z produkce Divadla Na Jezerce) s Jiřinou Bohdalovou v hlavní roli, které bylo plánováno na 1. pololetí, se z důvodu pracovního zaneprázdnění hlavní představitelky přesouvá do 2. pololetí. Předběžně jednáme s tajemnicí divadla o termínu v měsíci září.

KyTICe - Kulturní zařízení Světlá nad Sázavou
vás srdečně zve na tradiční

VÝSTAVU

VÝTVARNÍKŮ - NEPROFESIONÁLŮ SVĚTELSKA

Společenský dům - společenský sál
21. dubna - 8. května 2008

Otevřeno denně: 9.00 - 11.30 13.00 - 16.30 hodin

KyTICe - Kulturní zařízení Světlá nad Sázavou
Vás srdečně zve na

VÝSTAVU

Jaroslav MAREK

a

Ladislav LÁZNIČKA

Galerie Na Půdě, Světlá n. S.
15. dubna - 18. května 2008

Otevřeno denně kromě pondělí:
úterý - pátek 9 - 17 hodin
sobota, neděle, svátky 13 - 17 hodin



Šeucovská muzika

Třemi snímky se vracíme ke koncertu Šeucovské muziky, který se konal ve čtvrtek 10. dubna v divadelním sále Společenského domu ve Světlé n. S. a byl věnován hudebnímu skladateli Vlastislavu Dvořákovi k jeho životnímu jubileu.

-jv-

Foto: Pavel Ducheček



Noc s Andersenem

V pátek 28. března proběhla mezinárodní čtenářská akce na podporu dětského čtenářství Noc s Andersenem. Zapojilo se celkem 661 knihoven nejen v České republice, ale i v sou-

i ukázky nácvičku orientálních tanců. Velké poděkování patří i místnímu panu faráři ThMgr. P. Marku Marcelu Šavelovi, který nám umožnil netradiční prohlídku kostela sv. Václava. Jeho



sedním Polsku a Slovensku. Cílem čtenářského nocování je propagace dětského čtenářství. Knihovníci se vždy snaží připravit dětem na celý večer bohatý program, jehož smyslem je zábavnou formou seznámit děti s různými literárními tématy.

Ve Světlé n. S. se sešlo celkem 15 dětí, což je vzhledem ke kapacitě knihovny optimální stav. Již tradičně posílila naše řady paní Lenka Pilgerová, upekla výbornou bábovku, která nám přišla k chuti, a během večera nám předvedla

výklad byl velmi poutavý a zaujal nejen děti, ale i všechny dospělé.

Po prohlídce kostela jsme si zasoutěžili, nocležníci si zkusili správně zabalit knihu, s chutí se pustili do malování, zahráli si na archeology. V pozdních večerních hodinách nás přišla pozdravit paní starostka Lenka Arnotová. Bylo milé, že si i přes své velké pracovní vytížení našla čas na návštěvu knihovny. Symbolickou tečkou za naším večerem bylo artistické vystoupení Marka Pilgera. Krátce po

KyTICe - Kulturní zařízení Světlá nad Sázavou
vás zve na VÝSTAVU
výtvarných prací žáků
výtvarného oboru ZUŠ ve Světlé n. S.

Galerie Na Půdě, Světlá n. S.
27. května - 25. června 2008

Otevřeno denně kromě pondělí:

úterý - pátek 9 - 17 hodin
sobota, neděle, svátek 13 - 17 hodin

půlnoci jsme se zaregistrovali na nocování v roce 2009.

Všichni si z této dětmi tolik oblíbené akce odnesli milou vzpomínku, takže za rok opět na shledanou.

Jiřina Roženská
Foto: Jaroslav Vála



Víte, že...

...Vladimír Novotný, muzikant původem ze Světlé nad Sázavou, vydal v nakladatelství Motto svoji první publikaci? Je jí učebnice Na kytaru snadno a rychle s podtitulem Efektivní metoda, jak se naučit doprovázet písničky. Je určena zájemcům o hraní písniček, a to ať už z oblasti country hudby, nebo popu a rocku. Je koncipována pro úplné začátečníky a je velmi přehledně a jednoduše řešena. Její velkou výhodou je možnost zdarma si stáhnout výběr cvičení ve formátu MP3 z www.motto.cz/kytarovaskola a kontrolovat si tak správnost svých pokroků. Autor v ní zúročil své zkušenosti získané dlouholetou praxí hudebního pedagoga. „Již po velmi krátké době budete schopni číst noty, kytarové značky, akordy a zahrát si známé písně, které jsou součástí této knížky. Naučíte se skladby transponovat do jiných tónin, doprovázet, vybrnkávat a zvládnete i barré akordy.“

Brožovaná, 32 stran, na internetu za 134 Kč.

-jv-



Pozvánka do městské knihovny

Malá ukázka z knižních novinek zakoupených od 15. března do 15. dubna:

Beletrie

- Canfield Jack - Slepíci polévka pro dědečka a babičku*
laskavé příběhy pro potěchu duše
- Cannell Stephen J. - Treťa do černého*
kriminální thriller
- Cimický Jan - Smrt básníka*
česká detektivka
- Formánková M. - Poslední plavky*
rozmarný letní humoristický příběh
- Grass Günter - Při loupání cibule*
paměti kontroverzního německého spis.
- Hayder Torey - Spratek*
skutečný příběh šestileté Sheily
- Holden Sam - Deník zoufalého otce*
chlap na mateřské – úplná pohrom
- Maxwell Robin - Srdcová královna*
historický román o Anně Boleynové
- McCarthy C. - Cesta*
vize světa po globální katastrofě
- Obermannová I. - Normální zázraky*
povídky ze současnosti

Naučná literatura

- Bauer Jan - Smrt si jde pro slavné*
slavné i neslavné konce slavných
- Cassuto Dominique - Když chce dcera hubnout*
poruchy příjmu potravy v dospívání
- Drábek Karel - Naučné stezky a trasy III*
tipy na výlety
- Eco Umberto - Dějiny ošklivosti*
ošklivost v umění
- Giacobbe Giulio - Krásná, bohatá, mazaná*
vztahy mezi muži a ženami
- Jech Karel - Kolektivizace a vyhánění sedláků*
bližší pohled na padesátá léta
- Paul Allen - Katy*
události 2. světové války
- Svoboda Pavel - Cvičení pro rozvoj čtení*
- Šmíd Jan - Obrázky z Burgundska*
cestopis

Wylie James - Vlk a beránek
Herman Göring a jeho bratr Albert

Knihy pro děti a mládež:

- Binder Sibyle - Jezdectví – můj koníček*
kniha pro milovníky koní
- Jandová Zora - Ryba z Havaje*
písničky a povídky o zvířátkách
- Loucká Pavla - Dech, duch a duše češtiny*
zábavná kniha o vývoji češtiny
- Nejkrásnější filmové písničky*
zpěvník
- Winston Robert - To je pěkný chaos!*
kniha o chemických pokusech
- Francková Zuzana - Smolařka*
dívčí román
- Komárková M. - O pastelce bez barvy*
pohádkové vyprávění
- Prášková Markéta - Klobouky z Agaryny 2*
fantasy pro mládež
- Svěrák Zdeněk - Radovanovy radovánky*
humorné pohádkové příběhy
- Štíplová Ljuba - Pojď s koťaty do pohádky*
pohádková kniha pro nejmenší
- Eva Kodýmová

Taneční 2008 ve Světlé budou

S radostí oznamujeme, že po dlouhé, sedmileté pauze se kulturnímu zařízení KyTICE a aktivnímu tanečnímu páru manželů Kaplanových z H. Brodu podařilo navázat na tradici pořádání tanečních ve Světlé.

Do podzimního kurzu taneční a společenské výchovy pro mládež bylo v den uzávěrky příjmu přihlášek závazně zapísáno 21 párů, což je dostatečný počet k jeho zahájení. Pořadatelé se proto rozhodli učinit výjimku a umožňují ještě dalším maximálně 10 párům (pouze páram!) dodatečně se přihlásit.

Neváhejte tedy využít této příležitosti rozšířit řady již přihlášených zájemců o taneční a učiňte tak do konce června v turistickém informačním centru, kde se vám dostane podrobnějších informací.

Za pořadatele

Zdena Horní

CO VÁS ZAJÍMÁ



Své dotazy můžete posílat elektronickou poštou na adresu redakce@svetlans.cz nebo je v obálce doručit do informačního centra.

K počtě všem maminkám a babičkám

ZA DAR ŽIVOTA

pořádá v neděli 11. května

MO KDU – ČSL a MĚÚ ve Světlé n. S.
slavnostní program, ve kterém vystoupí:

- taneční kroužek J. Laciny „Mix 97“
- taneční kroužek J. Štorkové „Lucinky“
 - mažoretky
- country kapela „Vánek“ L. Janů

K poslechu bude hrát kapela „NaPrášky“.

Od 13:30 hod. vystoupení dechovky ZUŠ
J. Vaja (před Společenským domem).

Od 14:00 hod. začátek programu v sále
Společenského domu.

*Srdečně zveme všechny maminky,
babičky, rodiče a děti.*

Minianketa

**Víte, kdo to jsou tzv. zmrzlí muži?
Dokážete je vyjmenovat?**

To je to..., né? Pankrác, Servác a Bonifác?
Kateřina (36)

Tak to opravdu netuším. To se slaví,
myslím 5. května, vid'?
Lukáš (25)

Jsou to Pankrác, Servác a Bonifác
a slaví se to 12., 13. a 14. května.
Jan(18)

Zmrzlí muži? To je Medardovo kápě,
čtyřicet dní kape.
Karel(45)

To je vždycky zima a je to na Pankráce,
Serváce a Bonifáce. Ale datum si
nevybavuji.
Anežka (50)

Toto vím naprosto přesně. Je to Topolánek,
Paroubek a Čunek. Ty zmrzli už
dávno.
Jiří (48)

Šárka Nevoralová

Víte, kdo jsou geokačeři?

**Vsadím se, že v drtivé většině nevíte.
Ostatně já to donedávna také nevěděl
– a nestydím se za to! A přitom žiji mezi
námi, i ve Světlé jich pár máme!**

logicky následuje otázka: A co že je to ten geocaching? Čte se džiokešing, ale v Česku se vžila výslovnost geokešing, a je to turistická, navigační a trochu i internetová



V první řadě musím předeslat, že toto podivné označení vzniklo z anglických pojmů geocaching a geocacher, jehož počestněním vznikl výraz geokačeř. Takže

hra – všechno najednou. Jak říká jeden reklamní slogan: „Hra pro mozek, nohy a vaši GPS“.

Je to hra, která prostřednictvím internetu spojuje tisíce lidí po celém světě. Funguje díky přesnosti dnešních GPS systémů a možnosti výměny informací mezi účastníky hry.

Spočívá v tom, že někdo na neznámém místě ukryje schránku, které se v angličtině říká cache (čti keš), na internetu zveřejní její souřadnice s doplňujícími informacemi a ostatní tuto schránku pomocí navigátorů GPS hledají. Při nalezení se zapíší do sešitku ve schránce, případně si vyberou něco z obsahu a výměnou do keše vloží něco svého. Po návratu svůj nálezný nebo i neúspěch svěří speciální internetové schránce.

Na začátku geocachingu bylo rozhodnutí vlády Spojených států amerických vypnout chybu uměle zaváděnou do systému GPS. Do té doby to pro civilní použití byla jen drahá hračka s přesností zhruba pade-



sát metrů. Od 2. května 2000 se přesnost GPS rázem zvýšila na metry a v internetových diskuzích se hned začalo řešit, jak této přesnosti využít. Jistý Dave Ulmer následující den umístil do lesa v Oregonu schránku a zveřejnil její souřadnice. Kdo ji našel, mohl si z ní něco vzít a zanechat něco svého – knihy, CD, software. Během několika dnů se v USA objevily další podobné schránky a do měsíce byl na internetu web, kam se daly psát dojmy a zážitky z hledání. Dnes si už můžete vybírat mezi 287 tisíci poklady v 222 zemích. V České republice jich bylo v době přípravy tohoto článku 7 473 a čísla neustále stoupá.



Proč to vlastně dělají? Co mají z toho, že někde najdou skrytou krabici se sešitkem, do něhož se zapíše? Většinou navíc až poté, co vylezou na kopec, proderou se trním nebo kopřivami, zamotají do pavučin, případně zmoknou. Je to radost z pokoření určité výzvy. Víte, že na určitém místě na vás čeká „poklad“ a vy ho chcete najít. Vaše vycházky dostanou vyšší smysl, mají konkrétní cíl. Jako geokačer se dostanete na zajímavá místa, o jejichž existenci jste třeba ani nevěděli. Keše jsou – nebo alespoň by měly být – ukryty tam, kde to má nějaký smysl, kde můžete něco zajímavého vidět. Zakladatel skrýše vám chce něco ukázat, samotná keše je už spíše jen bonus.

Geocaching má i výchovný efekt. Mnozí rodiče určitě vědí, jak je někdy těžké vytáhnout svoje ratolesti na výlet. Hrady, zámky, rozhledny a muzea v okolí se časem vyčerpají nebo omrzí. I lezení na kopec přestává být zábavou – ale jen do doby, než dítě zjistí, že na něm může najít poklad. Bývá totiž zvykem umísťovat do keše také nějaké dárky pro objevitele. Pravidla jsou jednoduchá: Najde-li geokačer poklad, může si z jeho obsahu něco odnést, avšak pouze pokud tam také sám protihodnotou něco vhodného vloží pro další účastníky hry. Užitečná hodnota věcí vkládaných by měla zhruba odpovídat hodnotě věcí, které si chceme odnést. Většinou jde o drobnosti, jako jsou nejruznější figurky, autíčka, odznaky, ale

někdy i cedéčko nebo hodnotnější věci. Úroveň „pokladů“ v českých keších bohužel není moc dobrá, většinou jde o drobné nesmysly, takže hodně geokačeru vůbec nemění. Výměnné obchody jsou ale velmi atraktivní pro děti. Není dovoleno vkládat jídlo a další věci, které se mohou zkazit či lákat zvěř a hmyz. Zakázány jsou také nebezpečné předměty jako nože, náboje, zapalovače, zápalky, věci organického původu (fauna a flora z okolí keše) a spreje (prevence proti ohrožení dětí v případě náhodného nalezení keše).

Keše bývají vodovzdorné, většinou plastové schránky, u nichž se rozlišují čtyři velikosti: micro (často krabička od filmu nebo tuba od rozpustných tablet, do níž se vejde jen stočený deníček a tužka, případně mince či odznáček), small (malá schránka o objemu 0,5 až 1 litr, v níž předmětem na výměnu může být např. figurka z kindervajíčka či turistická známka), větší regular a opravdu velká schránka large (například kbelík). Vedle tradičních keší, kterou podle souřadnic najdete, zapíšete se, vrátíte ji zpět, jsou ještě multicache, jejichž souřadnice nevedou přímo ke skrýši, ale na místo, kde se dozvíte další informace, a mystery cache, jejichž souřadnice neznáte a musíte na ně přijít vylúštením hádanky, rébusu, matematické nebo jiné hříčky.

Obtížnost terénu, stejně jako obtížnost uschování keše, se vyjadřuje pětibodovou stupnicí, ovšem je třeba mít na paměti, že to, co se zdá někomu lehké, může být pro druhého celkem obtížné. Obtížnost vyjadřuje, jak snadné, respektive nesešné, je objevit keš v jejím úkrytu. Jedničku mají skrýše snadno identifikovatelné díky popisu či nápovědě, vhodné pro úplné začátečníky, např. úkryt v kořenech stromu, který je jediný v širokém okolí. Dvojku mají tradiční keše se standardním ukrytím (např. stromy a pařezy v lese mimo cesty), trojka již vyžaduje kvalitní domácí přípravu a přemýšlení, čtyřkou jsou označeny časově náročné keše a složité šifry, a pětku tvoří nejtěžší mysterykeše značně náročné nejen na čas, ale i na intelekt geokačera, takže zdaleka ne každému se jí podaří objevit.

A jak s geocachingem začít? Zdarma se zaregistrujete na nějakém geocachingovém serveru (např. geocaching.com a www.geocaching.cz), kde najdete veškeré podrobnosti. A pak začnete pátrat, kde je nejbližší keš. Není třeba u hradu, kam jedete na výlet? Na internetu si vyhledáte informace o keších, které chcete najít, jako jejich velikost, souřadnice a popis, který může obsahovat zajímavosti o dané lokalitě.

Ale nemyslete si, že když máte dané souřadnice a buhvíjak drahou „džípiesku“, je najít keš již hračka. Keš bývá často ukryta v lese nebo na místech, kde není dobrý signál, případně ji její majitel silně zamaskoval, aby na ni nenarazil žádný mudla. To je oficiální termín, který asi není potřeba vysvětlovat lidem, kteří četli některý díl Harryho Pottera. Význam je stejný jako v kouzelnickém světě, kde se tak označovali lidé, kteří nic netuší. V geocachingu to jsou všichni kolemjdoucí, kteří nemají v ruce GPS.

Keš je třeba před nimi chránit a při vyzvedávání pokladu být opatrní, abyste nezbudili jejich pozornost. Důvodem této opatrnosti je ochrana schránek proti poškození, přemístění nebo odcizení. Když se mudla dívá, nechte raději keš neodhalenou a vraťte se k ní jindy.

Výlet ke keším končí znovu u internetu, a to ať už jste byli toho dne úspěšní, nebo ne. Na webu znovu otevřete stránku s danou keší a zaznamenáte svůj nález, nebo neúspěch. Můžete se také svěřit se svými zážitky a dojmy z hledání, zmínit, co jste si vzali a co vložili. Uvidíte, kolik skrýší jste už našli a budete chtít toto číslo zaokrouhlit na desítky, potom na stovky... Později se k tomu přidá boj o tzv. FTF neboli první nalezení nové keše, potom začnete sami zakládat vlastní schránky – a už v tom lítáte...

Je toho ještě mnohem, mnohem víc, o čem by se dalo psát (třeba co je to travel bug neboli cestující brouk). Bez váhání jsem ochoten věřit tvrzení geokačeru: geocaching je velmi návyková hra, které můžete propadnout a zcela změnit svůj způsob trávení volného času.

Jaroslav Vála

Víte, že...

...Technické a bytové služby Světlá n. S. provedly na náklady města instalaci laviček v čekárně na železniční zastávce ČD Světlá nad Sázavou – město? -jv-



Očkování proti vzteklině

V sobotu 17. května proběhne očkování psů proti vzteklině dle následujícího rozpisu:

<i>Světlá n. S.:</i>	<i>hod.</i>
Jelenova ul., před ZŠ	9.50
Na Bradle, u COOPu	10.00
Na Rozkoši, u TBS	10.15
u sokolovny	10.45

Místní části:

Závidkovice	7.30
Radostovice	7.45
Kochánov	9.15
Lipnička	9.30
Dolní Bohušice	11.00
Dolní Březinka	12.15
Benetice	12.30
Opatovice	13.15
Žebrákov	13.45
Horní Dlužiny	13.00
Dolní Dlužiny	13.15

Cena: 100 Kč, očkovací průkaz s sebou!

Dle přání možno aplikovat kombinovanou vakcínu, odčervení a přípravky proti klíšťatům a blechám.

Jiří Semerád,

MěÚ odbor životního prostředí

MO Českého červeného kříže, Světlá n. S. ve spolupráci s Diakonií Broumov
VYHLAŠUJE

HUMANITÁRNÍ SBÍRKU

dámského, pánského a dětského letního i zimního oblečení – především kabátů a bund • lůžkovin, prostěradel, ručníků, utěrek, záclon, látek • pouze funkčních domácích potřeb – nádobí bílé i černé • peří, péřových příkrývek a polštářů • dek a příkrývek (obyčejných, vatovaných, laris) • hraček a školních potřeb • novin, časopisů a knih • dámské, pánské a dětské nepoškozené obuvi • kabelek, tašek, batohů a peněženek

Sbírka se uskuteční v sobotu dne 31. května od 9.00 do 15.00 hod. v bývalém výměníku (pod městskou tržnicí).

Věci, prosíme, zabalte do igelitových pytlů či krabic, aby se transportem nepoškodily.

Děkujeme za Vaši pomoc.

Pohádkový les ve Služátkách

Milé děti,
nechce se mi ani věřit, že už je to celý rok, co jsem vám psal naposledy! Jo, to bylo krásy, radosti, veselí, šťastných

speciality opět připraví kuchařský kouzelník pan Bašta, přijedou i ptáčníci s divokými ptáky, psovodi s pejsky, hasiči se starou stříkačkou, muzikanti



úsměvů, juchání, skákání, rabušení, štulcování, křepčení, strašení, výskání, vytí, sladkostí, zmrzlin, limonád, hudby, zpěvů, tančení, pejsků, kraviček, bejčků a dalších nehorázně zábavných záležitostí! To všechno najednou se dá zažít málokde, ale ve Služátkách při pohádkovém lese určitě!!!



Byl jsem celý nervózní, jestli svou úžasnou pohádkovou akci uskuteční služátečtí i letos a vlasy se mi třásly jako listí na osice hrůzou, že mě nepozvou!!! Ale nakonec to dobře dopadlo: les bude a prý mám přijet taky.

Všechno pěkné a osvědčené prý bude stejné jako loni: les nikdo nevykácel, legendární služátecký hejkal se svou svitkou už pilně trénuje nezapomenutelný výstup, děti budou dostávat občerstvení zdarma, vynikající kulinařské

s muzikou, i nějaká telátka se snad najdou.

Řada věcí se však ještě vylepší (ne že bych si myslel, že to ještě jde, ale organizátoři tvrdí, že ano): návštěvníci uvidí řadu nových strašidel, na trati Pohádkového lesa se budou plnit nové úkoly a v cíli před úřadem prý došedší čeká nejedno překvapení a nejedna novinka.

Loni vás, milé děti, přijelo přes pět set. I proto se těším, až to vypukne letos a myslím, že uděláte dobře, když tam budete taky!!! Jo, a sledujte pilně služátecké webové stránky www.sluzatky.cz, tam najdete čerstvé informace

Váš děd Vševed

**Služátky – Pohádkový les
17. května od 9.00 hod.**

Víte, že...

...ve středu 16. dubna vysílala TV Prima ve svých regionálních zprávách TV Vysočina šot z Muzea Světelska? Pokud jste jej neviděli, můžete si jej pustit na www.tv-vysocina.cz, vyhledáte-li si v archivu těchto stránek datum 16. 4. 2008.

-jv-

Co nového v TIC?

V polovině dubna byl v turistickém informačním centru instalován nový kopírovací stroj Konica Minolta C203, který umožňuje barevné kopírování, skenování předloh a tisk z PC až do formátu A3.

Kopírování a tisk z PC	jednostr.	oboustr.
černobílá A4	2 Kč	4 Kč
černobílá A3	3 Kč	6 Kč
barevná A4	15 Kč	30 Kč
barevná A3	30 Kč	60 Kč
Skenování (do vel. A3)	15 Kč	

Samozřejmě zůstává možnost kopírování, skenování, tištění – a také donesené – materiály opatřit kroužkovou vazbou. Její cena se odvíjí od počtu listů: do 30 listů 20 Kč, 31 až 100 listů 40 Kč, nad 100 listů 50 Kč.

Ale to není ještě všechno! V blízké budoucnosti zahájíme prodej vstupenek

na kulturní pořady přes počítačový systém, což přinese další zkvalitnění našich služeb.



Nová pohlednice města

A na závěr jedna maličkost, která vám třeba udělá radost: Vydavatelství Ivan Rilich obohatilo nabídku novou pohlednicí s leteckým záběrem centra našeho města. Prodává se za 5 Kč.

-jv-

Pohádkový les Josefodol

V sobotu 24. května se bude v Josefodole konat další Pohádkový les. Ještě jste na něm nebyli a jste zvědaví, jak probíhá?

Každý dětský účastník na startu obdrží vstupenku, na které budou označena jednotlivá stanoviště pohádkových bytostí. S touto vstupenkou a spolu se svým dospěláckým doprovodem se děti vydají do lesa plného pohádkových bytostí, kde na každém stanovišti budou plnit jednotlivé úkoly nebo se zúčastňovat rozličných her. Po splnění jednotlivých zábavných úkolů dostanou na každém stanovišti razítko a po projití celým pohádkovým lesem dostanou v cíli zaslouženou odměnu v podobě svačiny. Tyto odměny (jako třeba bonbony a jiné pamlsky) budou dětem nabízeny i při plnění jednotlivých úkolů.

V minulých letech bylo vždy kolem deseti pohádkových stanovišť. Jednalo se například o stanoviště loupežníků, Ježibaby, Jenička a Mařenky, Křemílka a Vochomůrky, Makové panenky, Ferdý mravence, Hejkala, Čerta a Káči a spoustu dalších. Na letošek jsou připravené nové masky, například Shrek a další.

Jak na startu, tak i v cíli pro děti i dospělé bude připraveno občerstvení, ale i další zábava, například již z podstatné části vybudované dětské hřiště, ale také další zábavní program. Vždy to byla i dobrá příležitost pro společné setkání dětí, jejich maminek u kočárků a tatínků nejenom u piva. V roce 2006 bylo za deštivého dne rozdáno na startu celkem 410 dětských vstupenek a rok 2007 byl opravdu rekordní, konal se za účasti 600 dětí. Jak je vidět, zájem o tuto akci je velký a myslíme si, že je to jedna z největších akcí pro děti konaná na Světelsku.

V letošním roce bude start i cíl jako tradičně v Josefodole. Pohádkový les je od 10 do 14 hod., doprovodný program od 10 do 16 hod.: ukázka výcviku psů, zásahu hasičského sboru, automobilová a letecká modelářská, zvířátka ze stanice Pavlov, folklorní soubor Škubánek a mnoho dalšího. Po celou dobu konání akce hraje skupina Fernet.

Autobusová doprava do Josefodolu zajištěna ze Světlé n. S. od ZŠ v Komenckého ul., odjezd v 9:45 a 11:30 hod., zpět dle domluvy.

Martin Bezouška

Vandalismus ve Světlé



Ne každý si váží nově vybudovaného dopravního hřiště u ZŠ Lánecká a odpočinkových míst v zámeckém parku. L. S.; foto: Mgr. Špatenka (2), Bc. Vašáková (2)



EASY ENGLISH III – FAMILY

TEXT (text)

Every day Paul Chatman gets up at 6.30. He has tea and toast for breakfast. He leaves home at 7.15. He goes to work by bus. He starts work at 8 o'clock. He has lunch at 12.30. He finishes work at 4. In the evening he watches TV or reads a book. He goes to bed at 11. At weekends he usually visits his friends or goes to the cinema with his girlfriend Petra.

INTERVIEW (rozhovor)

A: Good morning. We are making a survey of people's daily routines. Can I ask you a couple of questions?

A: *Dobrý den. Provádíme výzkum toho, jak tráví lidé svůj den. Mohu vám položit na pár otázek?*

B: Yes, of course.

B: *Ano, samozřejmě.*

A: What time do you get up?

A: *V kolik hodin vstáváte?*

B: I get up at 6.45.

B: *Vstávám v 6.45.*

A: What do you have for breakfast?

A: *Co míváte k snídani?*

B: I usually eat some bread and cheese and drink a cup of tea.

B: *Obvykle jím chleba se sýrem a piju šálek čaje.*

A: What time do you leave for work?

A: *V kolik hodin odcházíte do práce?*

B: At about 7.30.

B: *Asi v 7.30.*

A: How do you get to work?

A: *Jak se dostáváte do práce?*

B: I usually go by bus.

B: *Obvykle jezdím autobusem.*

A: What do you do in the evenings?

A: *Co děláte po večerech?*

B: I read a book or watch TV. And I sometimes go to the cinema or restaurants with my friends.

B: *Čtu knihu nebo se dívám na televizi. A občas jdu s přáteli do kina nebo do restaurace.*

A: That's all. Thank you.

A: *To je všechno. Děkuji vám.*

B: You are welcome. Bye.

B: *Není zač. Na shledanou.*

VOCABULARY (slovní zásoba)

breakfast [brekfəst] snídaně

weekend [wi:kend] víkend

half [ha:f] půl

leave [li:v] odejít, opustit

start [sta:t] začít

watch [woč] dívat se, sledovat

visit [vizit] navštívit, návštěva

lunch [lanč] oběd

relax [rilæks] odpočívat

quarter [kvo:tə] čtvrt

get up [get ap] vstávat

go [gou] jít

finish [finiš] skončit

read [ri:d] číst

friend [frend] přítel, kamarád

work [wɜ:k] pracovat, práce

NUMBERS (čísla)

1 **one** [wan] jeden

2 **two** [tu:] dva

3 **three** [θri:] tři

4 **four** [fo:] čtyři

5 **five** [faiv] pět

6 **six** [siks] šest

7 **seven** [sevn] sedm

8 **eight** [eit] osm

9 **nine** [nain] devět

10 **ten** [ten] deset

TIME (čas)

6.00 It's six o'clock.

6.00 Je šest hodin.

6.10 It's ten past six.

6.10 Je 10 minut po šesté.

6.20 It's twenty past six.

6.20 Je 20 minut po šesté.

Místo 15, 30 a 45 minut používáme výrazy „a quarter“ (čtvrt) a „half“ (půl)

6.15 It's a quarter past six.

6.15 Je čtvrt na sedm (čtvrt po šesté).

6.30 It's half past six.

6.30 Je půl sedmé (půl po šesté).

6.45 It's a quarter to seven.

6.45 Je třičtvrtě na sedm (čtvrt do sedmé).



Postupová tradice zastavena

Stolní tenisté TJ Sklo Bohemia Světlá n. S. tři sezony po sobě pravidelně postupovali z okresního přeboru až do krajského přeboru I. Třídy, a vytvořili si tak postupovou tradici. Až v nejvyšší

tačtyřiceti hodnocených, kteří v soutěži odehráli minimálně 50% utkání. Ladislav byl v této společnosti 3., když 65 utkání vyhrál a 11 prohrál. Radek skončil na znamenitém 5. místě s po-

měrem vyhraných a prohraných zápasů 55:17. Na 18. místě se umístil Josef Bříza, který měl na svém kontě 32 vítězství a 23 proher. Vedoucí družstva Martin Karel jedenáctkrát vyhrál, 35 zápasů prohrál a to mu vyneslo 47. místo v tabulce úspěšnosti jednotlivců. V celkovém hodnocení čtyřiaosmdesáti hráčů, kteří nastoupili v soutěži, má Světlá ještě dva zástupce: 54. příčka patří Janu Růžičkovi, který zvítězil v pěti zápasech a 22 jich prohrál, Milan Lišiak jednou zvítězil a osmkrát odešel od stolu poražen, což mu vyneslo 67. místo. Závěrem je třeba připomenout, že i stolní tenisté čekají na novou sportovní halu, ve které by bylo místo i pro diváky, vždyť ping-pong je určitě divácky atraktivním sportem, když se umí.

Konečná tabulka krajského přeboru Vysočiny I. třídy družstev mužů (první dva týmy postupují do divize):

1. Jiskra Havlíčkův Brod A (62 b),
2. Spartak Pelhřimov B (56),
3. TJ Sklo Bohemia Světlá n. S. A (53).

Text a foto: Jiří Víšek



Zleva Ladislav a Radek Vosykovi

krajské soutěži, která je vstupní bránou do divize, se ohřejí déle než jednu sezonu. I tak je třetí místo nováčka soutěže v I. třídě kraje nesporným úspěchem. Ve dvaceti utkáních odešli světlští šestkrát od zelených stolů poraženi a jednou ztratili body za remízu 9:9 s A týmem Třeště, která skončila ve dvanáctičlenné tabulce na sedmém místě. Dobrým vysvědčením pro družstvo Vosykové a spol. určitě je, že na domácích stolech v tělocvičně ZŠ Lánecká dokázalo porazit oba postupující celky. Ve 4. kole krajského přeboru zvítězili světlští hráči 10:6 nad vítězem soutěže Jiskrou Havlíčkův Brod A a v 8. kole si poradili s druhým týmem tabulky, když porazili tabletenisty Spartaku Pelhřimov 10:3. Navíc se hráči Světlé prosadili v konečné bilanci úspěšnosti jednotlivců.

Bratři Ladislav a Radek Vosykovi se dostali mezi prvních pět hráčů z devě-

Úspěšná cyklistická reprezentantka Jarmila Machačová se právem může považovat za světoběžnici. Vždyť od ledna letošního roku procestovala s kolem hezký kousek světa.

Nejprve startovala na dráze ve Vídni, v polovině ledna už zase závodila v americkém Los Angeles na Světovém poháru žen na dráze, na přelomu ledna a února trénovala s naší reprezentací na ostrově Mallorca ve Středozemním moři. Potom následoval závěrečný Světový pohár na dráze v dánské Kodani a od 27. února do 17. března zase šlapala do pedálů na Mallorce. Na konci března reprezentovala Světelačka na mistrovství světa v dráhové cyklistice v anglickém Manchesteru. Ač o tom

sama Jarmila nerada veřejně hovoří, cílem skončené dráhové sezony měla být nominace na 29. Letní olympijské hry v Pekingu. A ten vysněný cíl měla cyklistická reprezentantka ze Světlé nad Sázavou skutečně blízko. Stačilo k tomu celkové vítězství ve Světovém poháru na dráze.

Po vítězství v bodovačce ve třetím dějství SP v Los Angeles se dostala do čela celkové kvalifikace, leč ten poslední nejtěžší krok se Jarmila Machačové nepodařil a po posledním závodě Světového poháru v Kodani skončila v celkové kvalifikaci na druhém místě, pouhý bod za Linovou z Číny.

Ač při své premiéře ve Světovém poháru dosáhla vynikajících výsledků, srpnovou olympiádu bude muset ▶

Světoběžnice Jarmila Machačová

► zřejmě ozelet. Když 14. dubna zveřejnil Český svaz cyklistiky nominaci na OH, figurovala v ní jediná dráhařka, a sice Lada Kozlíková.

Na otázku, zda se pro Jarmilu Machačovou již dveře na olympiádu definitivně uzavřely, odpověděl ještě před 14. dubnem exkluzivně pro Světelský zpravodaj skutečný cyklistický odborník Jiří Mikšík.

Náš bývalý úspěšný reprezentant, reprezentační trenér a již několik let trenér rakouské cyklistiky je mimo jiné také nezávislým komentátorem cyklistického měsíčníku Peloton. K nominaci na OH v naší dráhové cyklistice doslova řekl: „Na tuto otázku je těžká odpověď. Česká dráhová cyklistika si v kategorii žen vydobyla jedno místo na OH 2008 v Pekingu. Čili má jednu „postel“ v olympijské vesnici. Koho nominuje ČSC, nedokážu říci. Morální právo má na toto místo Lada Kozlíková, která ho vybojovala. Můj osobní názor je takový, že by měla jet ta, která má na OH větší šanci uspět. Vtip je v tom, že ať už Kozlíková či Machačová, musí jet

obě disciplíny, tedy stíhačku a bodovačku. A z mého pohledu neskončí Lada ve stíhačce lépe než desátá, viz její zajeté časy. Zatímco v bodovačce je možné vše, tedy i medaile. A té je dle mého názoru

určitě blíže Jarmila, což dokázala na letošních Světových pohárech.“

jív

Foto: Lenka Valová



Jarmila šlape do pedálů na Mallorce

S jarem opět ožil světelský tartan

Tartanová dráha víceúčelového sportoviště u ZŠ Komenského vstoupila v dubnu již do své sedmé sezony a tradičně je nejvíc využívána atleti skupiny trenéra Jozefa Fořka, kteří musí v zimních měsících vzít zavděk tělocvičnou základní školy v Láncové ulici a pro zpestření využívají též chodbu stejné školy.



Není tedy divu, že se „Fořkovci“ na jaro vždy těší. Mimo nejmenšího potěru, to znamená přípravky, všichni ostatní mají možnost závodit v barvách předního východočeského atletického klubu Hvězdy SKP Pardubice. Nejlepší atletky ze světelského tartanu mohou

dokonce okusit atmosféru naší nejvyšší soutěže družstev extraligy žen.

Jména atletů ze Světlé, jako například Ondřej Kovanda, Lukáš Pavlovec, Petr Kořínek, Jakub Voplakal, Jana Zlatová, Květa Fialová, Eva Pajerová, Denisa

Vápeníková či Hana Ptáčnicková, hájí pravidelně barvy pardubického atletického klubu jak v soutěžích jednotlivců, tak v soutěžích týmových. A právě pro starty na všech těchto mítincích je odrazem kvalitní příprava na domácí tar-



Došlo po úzávěrce

tanové dráze pod odborným vedením zkušeného trenéra Jozefa Foťka. Ten je se svými atlety na stadionku v Komen-ského ulici sedm dní v týdnu, pokud nedoprovází své atlety na závodech. Dokonce si již ty zkušenější rozdělil na sprintéry, skupinu vrhačů a ostatní.

Při jednom z jarních tréninků si trenér posteskl, že děvčat-atletek má dostatek, horší to je prý s kluky. Přece jenom kolektivní sporty jako fotbal nebo hokej táhnou víc. I tak je práce Jozefa Foťka s mládeží velice záslužná a v pardubickém klubu si ji považují.

Text a foto: jiv

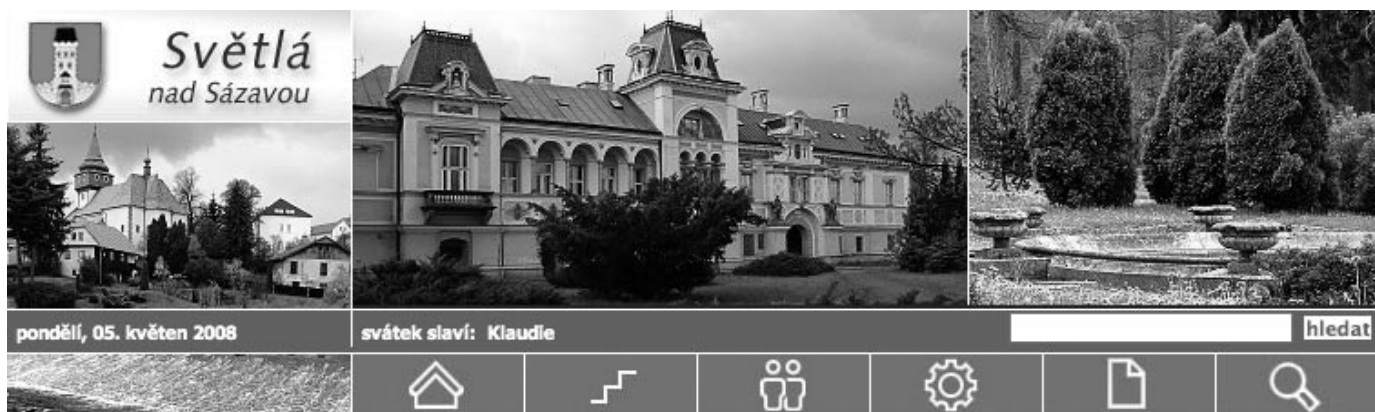
Změna v rubrice Dotazy na internetových stránkách města

Rada města se na svém zasedání dne 28. dubna vrátila k řešení situace kolem rubriky Dotazy na internetových stránkách města. Rada města především děkuje za konstruktivní veřejnou diskuzi na stránkách www.svetlans.cz a na jejím základě rozhodla revokovat své usnesení ze dne 17. března.

Od 1. 5. 2008 RM schvaluje změnu v rubrice Dotazy na internetových

stránkách města, kdy bude jednotlivým tazatelům odpovídáno přímo na jejich e-mailovou adresu a následně budou věcné dotazy, návrhy a připomínky s odpovědí z radnice na webu zveřejňovány pod křestním jménem tazatele, aby se předešlo podezření ze zneužití jména tazatele a zároveň občané nebyli ochuzeni o informace o dění ve Světlé n. S. a v jejích místních částech.

*Ing. Jiří Moučka
tajemník MěÚ*



Nabízíme:

**zednické práce
zateplování budov, rodinných domů
fasádní specializace**

Dále nabízíme:

**pokládku zámkové a kamenné dlažby
obruby
palisády
kamenné tarasy
terénní úpravy**

**tel. 569 432 096
mobil 775 116 314**

K O B E R C E

**J. Doležal
Sdružení TRITEX
Lučice 50**

- koberce, korky
- lina různých šíří, PVC
- kusové koberce
- stropní podhledy
- plovoucí podlahy
- podlahářské práce
- návrhy, realizace
- rozvoz
- nejnižší ceny v regionu

Po – Pá 8.00 – 16.30, So 8.00 – 11.30

tel./fax: 569 489 116
mobil: 724 105 209



Chcete se smát nebo se bát, půjčte si u nás na každý pád!

- Dovolujeme si vás pozvat do naší videopůjčovny, kde si jistě vyberete z široké nabídky filmu na DVD a VHS.
- Pro milovníky opravdové kvality připravujeme kolekci Blue-ray titulů!
- Hudebním fanouškům nabízíme jejich oblíbené interprety na všech hudebních nosičích.
- Nabízíme kolekci PC her.

- Lánecká 279, Světlá n. S. -
- za železničním viaduktem -

Otevírací doba:
PO – PÁ 16.00 – 19.00

Telefon:
732 912 561

Těšíme se na vaši návštěvu.

Pronajmu



**malý podnikatelský prostor
nedaleko náměstí (Dolní ulice).**

**Vhodný jako obchod,
kancelář apod.**

Volný od června 2008.

tel. 721 353 505

NABÍZÍM volnou kapacitu rekreace v Lednici na Moravě od 1.6. do 30.9.08

*Ubytování v domku,
k dispozici byt - 2 pokoje /6 lůžek/,
kuchyňka, soc. zař., dvorek,
zahrádka s možností grilování.
V okolí cyklistické stezky
po vinařských stopách,
blízké okolí zámku Lednice na Moravě,
přírodní koupaliště,
v dosahu jezera v Pasohlávkách
a Nových Mlýnech.*

Mobil: 731 707 162

PRÁCE NA VYSOČINĚ za 20 000 Kč/měsíc?!

**V y u ž i j t e
celostátní program
pracovního zařazení.**

HPP, VPP, ŽL, brigádně.

Tel. – nonstop – 841 133 134.



Světelský zpravodaj vydává KYTiCe – Kulturní zařízení Světlá nad Sázavou, nám. Trčků z Lípy 16, 582 91 Světlá nad Sázavou, IČ: 750 59 771, tel. 569 496 658, fax 569 456 001. Redakční rada: Martina Kovářová, Mgr. Jana Kupčíková, PhDr. Jana Myslivcová, Sárka Nevoralová, Mgr. Jan Prášek, Mgr. Michal Šimek, Jaroslav Vála, Jiří Víšek. Redakce: Jaroslav Vála, Zdena Horní, Helena Kostincová, korektury Mgr. Hana Krivská, Luděk Tomas, redakce@svetlans.cz. Zapsáno do evidence: MK ČR E 11656. Vychází v prvním týdnu měsíce, uzávěrka vždy v polovině předchozího měsíce. Redakční rada si vyhrazuje právo vybrat k otištění příspěvky pisatelů podle potřeb SZ. Otištěné příspěvky mohou být stanoviskem autora a nemusí vždy vyjadřovat postoje redakce! Kompletní číslo Světelského zpravodaje najdete s určitým zpožděním na stránkách www.svetlans.cz. Grafická úprava a tisk: Tiskárna Polička, tel. 461 722 002, fax 461 723 004, e-mail: info@tiskarnapolicka.cz, www.tiskarnapolicka.cz -jkd-