

# SVĚTELSKÝ zpravodaj

měsíčník města • duben 2011 • cena 10 Kč



*Velikonoce na Michalově statku v Pohledí (foto: Jiří Víšek)*

## Z obsahu

<i>Schůze rady</i> . . . . .	<i>str. 2</i>	<i>Školství</i> . . . . .	<i>str. 10</i>	<i>Sport</i> . . . . .	<i>str. 28</i>
<i>Zasedání zastupitelstva</i>	<i>str. 3</i>	<i>Kultura</i> . . . . .	<i>str. 14</i>	<i>Inzerce</i> . . . . .	<i>str. 32</i>
<i>Z historie</i> . . . . .	<i>str. 8</i>	<i>Co vás zajímá</i> . . . . .	<i>str. 21</i>		

## Slovo úvodem

Vážení čtenáři,

často jsem poslední dobou slyšel námitky, že celonárodní sčítání lidu je zbytečnost, trýznící obyčejného českého člověka. Nechci na tomto místě hodnotit, zda jsou takové hlasy opodstatněné, či nikoliv, spíše mě zaujala možná až posedlost lidí čísly a statistikami. Táhne se totiž napříč lidskými dějinami jako tenká nit.

Nutnost sečíst aktuální obyvatelstvo země cítily některé státy již ve starověku. Již zkrájí tohoto dějinného období se do takové jistě i tehdy nákladné operace pustili Babyloňané. A pozor – zdaleka se nesoustředili na prostý součet obyvatelstva (jak navrhuji nespokojenci s letošním sčítáním), snažili se podchytit kupříkladu počet dobytka či množství medu, másla, mléka a dalších potravin. Možná neznámější sčítání lidu

vešlo do dějin okolo roku nula, kdy musel být v Betlémě do celkového součtu zapsán i právě narozený Ježíšek.

Za prvním plošným sčítáním lidu na našem území stojí (jak jinak) osvícená panovnice Marie Terezie. V roce 1754 nechala uskutečnit soupis obyvatelstva v zemích Koruny české, v Horních a Dolních Rakousích, ve Štýrsku, Korutanech, Kraňsku a Tyrolích. V takovém rozsahu se podobná akce odehrála v Evropě poprvé. Logisticky bylo sčítání velmi náročné, neboť sčítací důstojníci navštěvovali dům od domu a všechny údaje osobně ověřovali. Jestliže letos se někteří lidé podivovali nad hrozbou poměrně vysoké finanční sankce za nevyplnění sčítacích dotazníků, byli by z ustanovení Marie Terezie zcela konsternováni – ten, kdo se snažil sčítacím komisařům vyhnout, byl od-

měněn dvěma lety prací na pevnostních stavbách!

První moderní sčítání proběhlo v roce 1869. Od této doby vlastně až dodnes probíhá sčítání lidu s desetiletou periodicitou, kterou narušily pouze války. Premiérové sčítání samostatného Československa proběhlo v roce 1921, o čtyři roky později bylo doplněno samostatným sčítáním dobytka, a to koní, skotu, ovcí, koz, vepřového dobytka, drůbeže a oslů.

Dlužno dodat, že složitost současných sčítacích formulářů je náramná, nicméně když bychom si pečlivě přečetli manuál ke sčítání kupříkladu z roku 1921, zjistili bychom, že ani tehdy to neměl obyčejný člověk s vyplněním jednoduché. Inu, statistika není žádná nuda, jak by si někdo mohl myslet.

J. P.



## Schůze rady města 21. února

Rada města:

- Schválila přidělení bytů v Sázavské ul. čp. 546, v Josefodole čp. 24 a v Čapkové ul. čp. 487, prodloužení nájemní smlouvy na byt v Sázavské ul. čp. 546 a souhlasila s neobsazením bytu v domě čp. 939 (v současné době je ponechán volný byt o velikosti 1+1 (dle usnesení rady města č. 502/2010 ze dne 22. 11. 2010 určeno pro nájemníky z domu v Lánecké ul. čp. 59) a s neobsazením bytu o velikosti 1+3 v Nádražní ul. čp. 6 (v případě prodeje objektu bude prodáván s volným bytem).
- Schválila uzavření Smlouvy o podnájmu družstevního bytu č. A6 v bytovém domě Na Bradle čp. 1119.
- Souhlasila s uzavřením Smlouvy o zřízení věcného břemene mezi městem Světla n. S. a vlastníky pozemku dotčeného stavbou veřejného osvětlení v Kamenické ulici.
- Schválila uzavření dodatků k pronájmu pozemků (parkovišť) za Komerční bankou a u zdravotního střediska ve Světle n. S. na dobu 3 let.
- Schválila podání žádosti o dotaci z grantového programu Sportoviště 2011 na akci Oplocení hřiště
- Na Bradle a venkovní stůl na stolní tenis u sportovního hřiště v Dolní ulici.
- Neschválila úpravu cen nájemného rybníků a zahrádek dle žádosti pana J. K. a schválila ponechání výše nájemného za pronájem zahrad a rybníků v původní výši stanovené v platných nájemních smlouvách.
- Souhlasila se zadáním vypracování urbanistické studie na pozemcích parc. č. 573/1, 567 v k. ú. Světla n. S. – lokalita Nad Parkem společnosti Stříbrný Atelier architektura & design, s. r. o., Praha 7.
- Souhlasila s podáním žádosti TBS města Světla n. S. o dotaci z Operačního programu Životní prostředí na nákup techniky pro úklid města.
- Souhlasila se způsobem zajištění televizního signálu v bytovém domě Dolní 939 – 942 dle předloženého návrhu TBS města Světla n. S.
- Souhlasila se zadáním vypracování projektové dokumentace k územnímu řízení a stavebnímu povolení akce II. etapy ZTV Pod Vodárnou pro 12 RD firmě DRUPOS-PROJEKT, v. o. s., Havlíčkův Brod.
- Schválila návrh příspěvkových organizací (ZŠ Lánecká, ZŠ Komenského, DDM, MŠ Lánecká, ZUŠ, Sociální centrum, KyTICe) na rozdělení hospodářského výsledku za rok 2010.
- Schválila doplnění užšího seznamu uchazečů do domova pro seniory v oddělení A o 5 žadatelů a v oddělení B o 7 žadatelů.

### Plocha:

ZŠ, MŠ, střední školy Světla n. S. + mikroregion + Golč. Jeníkov + Lipnice n. S.	zdarma, roční provozní příspěvek 120 Kč
sportovní oddíly pod s. r. o. – tréninky + zápasy	100 Kč/hod. + 50 Kč za jednu šatnu
cizí oddíly a další	300 Kč/hod. + 100 Kč za jednu šatnu
celodenní nájem plochy	2 000 Kč + příplatky za šatny
in-line bruslení pro veřejnost	20 Kč děti od 6-15let/2 hod., 30 Kč od 15 let/2 hod., 70 Kč rodinná vstupenka/2 hod.
Půjčovna in-line bruslí + helma + chrániče	50 Kč

Při dlouhodobějším pronájmu možná sleva dle dohody.



13. Schválila ceník pro letní sezónu pro Sportovní zařízení města Světlá n. S., s. r. o., s účinností od 1. 4. 2011 (viz tabulku)
14. Trvá na úhradě poplatku za psa za rok 2010 a pověřila finanční odbor jednáním s paní K. o event. nastavení splátkového kalendáře.
15. Schválila nový Jednací řád Rady města Světlá n. S.
16. Vzala na vědomí Zprávu o vyřizování petic a stížností za rok 2010.
17. Vzala na vědomí přehled spotřeby tepla v budovách města.
18. Souhlasila s připojením se města Světlá n. S. k mezinárodní kampani Vlajka pro Tibet vyvěšením tibetské vlajky na budovu MěÚ dne 10. 3.
19. Souhlasila s konáním modelářského závodu pod označením RC Rallye Tábor na pozemku dětského dopravního hřiště u ZŠ Lánecká dne 12. 3.

*Jan Tourek, starosta města*

### NEPŘEHLÉDNĚTE!

#### **Poplatek za komunální odpad pro rok 2011**

Upozorňujeme občany, že poplatky za komunální odpad pro letošní rok ve výši **492 Kč** za osobu platí **každý občan** (včetně dětí, důchodců, studentů), který je přihlášen k trvalému pobytu ve Světlé n. S. nebo přilehlých obcích. Majitelé chat a rekreačních chalup hradí poplatek ve výši 492 Kč za každou stavbu.

*Poplatek uhradte v hotovosti v pokladně městského úřadu.*

Poplatek je splatný dle vyhlášky města Světlá n. S. **do 31. 3. 2011.**

Upozorňujeme občany, že za včas nezaplacený poplatek vyhláška ukládá vyměřovat penále.

#### **Poplatek za psy za rok 2011**

Upozorňujeme držitele psů, že dle vyhlášky o místních poplatcích mají **povinnost zaplatit poplatek za psy do 30. 6. 2011.**

*Upozornění: složenky nerozesíláme!*

*finanční odbor MěÚ*

Zastupitelstvo města:

1. Souhlasilo s uzavřením Smlouvy o smlouvě budoucí kupní uzavřené mezi budoucím prodávajícím p. J. H., Světlá n. S. a budoucím kupujícím městem Světlá n. S., na část pozemku p. č. 856/1 v k. ú. Světlá n. S. o výměře cca 280 m<sup>2</sup>, potřebných pro realizaci akce Technická infrastruktura Světlá n. S. Pod Vodárnou 15 rodinných domků.
2. Schválilo rozpočet města Světlá n. S. na rok 2011.
3. Určilo počty členů osadních výborů a zvolilo jejich předsedy:  
*Benetice* – předseda: Květuše Pejcharová, členové: Josef Růt, Michal Vaňkát, Jaroslav Kukeně  
*Dolní Březinka* – předseda: Luboš Vacek, členové: Luboš Mareš, Jaroslav Švec, Václav Krajíček  
*Dolní Dlužiny* – předseda: Vendula Poláková, členové: Pavel Zounek, Jiřina Poláková  
*Horní Březinka* – předseda: Jaroslav Kaiser, členové: Marie Prášková, Jindřich Vojtěch, Pavel Čapek  
*Josefodol* – předseda: Jiří Arlt, členové: Markéta Tichá, Stanislava Pavlů, Jana Zabalová  
*Kochánov* – předseda: Petra Štěpánková, členové: Lenka Ritschelová, Milan Kocourek, Stanislav Nečil  
*Lipnička* – předseda: Marta Sůvová, členové: Jiřina Vacková, Jaroslava Chládková, Vratislav Propílek  
*Mrzkovice* – předseda: Jiří Říha, členové: Ondřej Tvrdlík, Jan Kolář, Aleš Uher  
*Opatovice* – předseda: Zdeněk Dušátko, členové: Hana Hánová, Milena Vodičková, Michal Šif, Ladislav Novák  
*Závidkovice* – předseda: Jitka Kudrnová, členové: Radek Vála, Petr Kubát, Jan Vála  
*Žebrákov* – předseda: Petr Sviták, členové: Josef Vejsada, Květa Svitáková, Jana Pavelková  
Osadní výbor nebyl z důvodu nezájmu občanů zřízen v místních částech *Radostovice* a *Leštinka*.  
Osadní výbor v místní části *Horní Dlužiny* bude ustaven na dubnovém zasedání zastupitelstva.
4. Vzalo na vědomí návrh Svazku obcí mikroregionu Světelsko na výši neinvestičních nákladů na žáky základních škol a schválilo příspěvek pro rok 2011 ve výši 8 400 Kč na jednoho žáka. Nesouhlasilo s uzavřením Dohody o příspěvku na úhradu neinvestičních výdajů za plnění povinné školní docházky předložené obcí Služátky.
5. Schválilo Zásady pro použití účelových prostředků Městského fondu rozvoje bydlení města Světlá n. S. dle přiloženého návrhu v celkové výši 1 mil. Kč a vyhlášení výběrového řízení na poskytování půjček z Městského fondu rozvoje bydlení pro rok 2011 s termínem ukončení podání žádostí 31. 5.
6. Schválilo zveřejnění záměru prodeje, či pronájmu pozemků parc. č. 370/31, 370/32, 370/33, 356/2, 370/34, 370/35, 355, 278, 276, 279, 370/26 v k. ú. Světlá n. S. (průmyslová zóna Na Rozkoši) za účelem výstavby naplňující záměry platného územního plánu města, tj. řemeslná výroba, výrobní a opravárenské služby, nevýrobní služby, zpracovatelské provozovny řemeslného charakteru bez větších nároků na přepravu, bez negativních dopadů na životní prostředí v souladu s navrženými podmínkami výběru.
7. Schválilo podání žádosti o dotaci z ministerstva pro místní rozvoj z dotačního programu Podpora výstavby technické infrastruktury pro rok 2011 na akci ZTV pro 15 RD v lokalitě Pod Vodárnou a podání žádosti o příspěvek z rozvojového fondu VaK Havlíčkův Brod, a. s., na akci ZTV pro 15 RD v lokalitě Pod Vodárnou.
8. Schválilo uzavření Smlouvy o budoucí darovací smlouvě mezi p. Janem Morawetzem, Kanada, zastoupeným JUDr. Martinem Kölblm, advokátem, Praha 1, jako budoucím darujícím a městem Světlá n. S., jako budoucím obdarovaným, za účelem darování části pozemku dotčeného stavbou okružní křižovatky a dále schválilo zahrnutí provedení sjezdu na pozemek parc. č. 590/1, k. ú. Světlá n. S. do stavby Průmyslová zóna Světlá n. S. – základní technická vybavenost.
9. Schválilo uzavření smlouvy o smlouvě budoucí o zřízení ►



- ▶ věcného břemene s Pozemkovým fondem ČR, Praha 3 na akci rozšíření veřejného osvětlení v Dolní Březince na pozemku parc. č. 951 k. ú. Dolní Březinka.
10. Vzalo na vědomí postup města ve věci vyřešení majetkoprávních

## Rekonstrukce železničního mostu

**Všechny účastníky silničního provozu určitě potěší zpráva, že v letošním roce se konečně dočkáme v Lánecké ulici rekonstrukce železničního mostu, opravy silnice a přilehlých chodníků. Než si však budeme moci užívat nových staveb, čeká nás proces stavby a několik dopravních omezení. Jednotlivé stavby by měly proběhnout v období duben – srpen 2011.**

Dopravní omezení proběhne v termínu od 18. dubna od 8.00 hod. do 5. července do 18.00 hod. – bude úplně uzavřena silnice v délce 75 m pod mostem a to nepřetržitě i pro pěší, pro něž bude zhotovena bezpečná dřevěná lávka, která se bude napojovat na tzv. Kozi uličku – zde bude zajištěn bezpečný provoz. Společnost Chládek & Tintěra Pardubice, a. s., K Vápence 2677, 530 02 Pardubice v tomto termínu provede rekonstrukci železničního mostu a současně by měla probíhat rekonstrukce chodníků (zajišťuje město Světlá n. S.) a části silnice č. III/34731 v uzavřeném úseku (zajišťuje kraj Vysočina).

Objízdná trasa bude vedena obousměrně: z Lánecké ulice ulicemi Havířskou a Komenského na náměstí Trčků z Lípy opět do Lánecká ulice.

Hromadná autobusová doprava ve směru ul. Lánecká – ul. Na Sídlišti nebude omezena. Ostatní autobusové spoje budou jezdit po objízdné trase uzavírky.

Na výše uvedenou uzavírku části silnice č. III/34731 bude navazovat další uzavírka této silnice, která bude ve větším rozsahu. O této uzavírce budeme občany včas informovat.

Všichni pracovníci MěÚ Světlá n. S., kteří se připravovanými opravami na místním úřadě zabývají, děkují předem všem účastníkům silničního provozu za trpělivost a ukázněnost. Zároveň doufáme, že po všech způsobených nesnázích bude opravený problémový úsek silnice č. III/34731 příjemnou odměnou.

*Stanislava Báčová, odbor dopravy*

vztahů účelové komunikace v místní části Mrzkovice.

11. Souhlasilo s provedením zateplení objektu Na Bradle čp. 1117, 1118, 1119 ve Světlé n. S. za účelem vyřízení stavebního povolení a realizace stavby.
12. Schválilo uzavření Smlouvy o budoucí darovací smlouvě mezi krajem Vysočina (budoucí dárcem) a městem Světlá n. S. (budoucí obdarovaný) za účelem darování částí pozemků dotčených stavbou chodníku v ulici Lánecká.
13. Schválilo prodej bytu č. 16/2 o velikosti 1+1 v domě čp. 16 v Josefodole s podílem na společných částech domu a pozemku parc. č. st. 582 v k. ú. Horní Bohušice p. A. J. a prodej části pozemku parc. č. 1226/2 v k. ú. Horní Bohušice p. A. J.
14. Neschválilo záměr prodeje části pozemku parc. č. 19/2 o výměře cca 70 m<sup>2</sup> a záměr prodeje části pozemku parc. č. 1097/3 o výměře cca 100 m<sup>2</sup> – oba v k. ú. Světlá n. S.
15. Schválilo zřízení bezúplatného věcného břemene chůze a jízdy na části pozemku parc. č. 107/2, na části pozemku parc. č. 125/1 v rozsahu šíře cca 3 m a pozemku

parc. č. 107/5 – vše v k. ú. Horní Bohušice, mezi městem Světlá n. S. (jako povinným z věcného břemene) a Ing. D. B., Světlá n. S. (jako oprávněným z věcného břemene).

16. Schválilo uzavření kupní smlouvy mezi společnostmi Crystalite Bohemia, s. r. o, Světlá n. S. (prodávající) a městem Světlá n. S. (kupující) za účelem odkupu pozemku parc. č. 613/18 o výměře 13 638 m<sup>2</sup>, pozemku parc. č. 613/19 o výměře 679 m<sup>2</sup> a pozemku parc. č. st. 1702 o výměře 30 m<sup>2</sup> – vše v k. ú. Světlá n. S., za dohodnutou kupní cenu 1 200 000 Kč.
17. Schválilo odkup části pozemku parc. č. 551/14 v k. ú. Závidkovic o výměře 100 m<sup>2</sup> od manž. D. a P. K., Závidkovic. Dále schválilo záměr prodeje pozemků parc. č. st. 41/3 o výměře 146 m<sup>2</sup>, parc. č. st. 44/4 o výměře 61 m<sup>2</sup>, parc. č. st. 46/1 o výměře 38 m<sup>2</sup> a parc. č. 551/18 o výměře 72 m<sup>2</sup> a parc. č. 551/20 o výměře 66 m<sup>2</sup> v k. ú. Závidkovic a vypracování znaleckého posudku na náklady města Světlá n. S.
18. Schválilo plán činnosti kontrolního výboru na rok 2011.

*Jan Tourek, starosta města*



## Schůze rady 14. března

Rada města:

1. Uložila připravit pro jednání ZM materiál na zpoplatnění parkovacích míst na náměstí ve Světlé n. S. (plochy před Jednotou a před radnicí).
2. Schválila poskytnutí finančního daru Občanskému sdružení Sázava 21, Kácov, na akci Čistá řeka Sázava na Vysočině 2011 ve výši 1 000 Kč + zakoupení občerstvení, pracovních pomůcek (rukavic) a jízdného pro žáky základních škol, kteří se uvedené akce zúčastní.
3. Schválila poskytnutí finančního daru ve výši 10 000 Kč společnosti České dráhy, a. s., Krajské centrum osobní dopravy Jihlava, na nákup kol do půjčovny na nádraží ve Světlé n. S.
4. Schválila doplnění ceníku za likvidaci odpadů ve středisku odpadového hospodářství Rozinov – ceny

za likvidaci odpadů – azbest, komodita 170605 – stavební materiály obsahující azbest N, 170601 – izolační materiály obsahující azbest N ve výši 2 535 Kč/t bez DPH.

5. Souhlasila s likvidací náletových dřevin v lokalitě Černý vír ve Světlé n. S. a provedením prací dle nabídky Technických a bytových služeb města Světlá n. S.
6. Souhlasila s konáním akce Vítání jara pořádané v rámci místní Agendy 21 a Zdraví 21 v zámečném parku.
7. Schválila umístění prezentačního stánku firmy Oriflame dne 10. května v době od 9 do 16 hod. v prostoru před budovou MěÚ ve Světlé n. S.
8. Schválila zábor částí pozemků u bytového domu v ul. Na Bradle čp. 1117-1119 v termínu od 4. 4. 2011 do 15. 7. 2011 z důvodu jeho zateplení a prominutí poplatků za zábor částí pozemků.

9. Souhlasila pro letošní rok s instalací závěsného systému mobilní zeleně na lampy veřejného osvětlení a jeho osázení na mostě přes řeku Sázavu, Horní ul., v prostoru před kinem a pěší zóny v ul. Nové město. Dále uložila zadat zpracování návrhu na osázení městských pozemků v prostoru (svahu) u viaduktu.
10. Schválila pronájem částí pozemku č. parc. st. 619 nájemníkům bytového domu čp. 486 ve Světlé n. S. za účelem legalizace umístěných drobných staveb.
11. Souhlasila s uzavřením smlouvy o provedení překládky podzemního vedení a zařízení veřejné komunikační sítě v rámci akce Revitalizace sídliště Sázavská, parkovací stání před BD čp. 580-584 mezi městem Světlá n. S. a společností Telefónica O2 Czech Republic, a. s.

*Jan Tourek, starosta města*

## Vyhlášení výběrového řízení

### Vyhlášení výběrového řízení na poskytnutí půjček z Městského fondu rozvoje bydlení města Světlá n. S.

Zastupitelstvo města Světlá n. S. na svém zasedání dne 23. 2. 2011 v návaznosti na Zásady pro použití účelových prostředků Městského fondu rozvoje bydlení města Světlá n. S. v roce 2011 vyhlašuje výběrové řízení pro rok 2011 za účelem získání půjčky z Městského fondu rozvoje bydlení města Světlá n. S. – usnesení č. 25/2011.

### Přihlášky (žádosti) lze předkládat v termínu od 7. března do 31. května 2011.

Zásady pro použití účelových prostředků Městského fondu rozvoje bydlení města Světlá n. S. byly vydány ZM s účinností od 24. 2. 2011, jsou zveřejně-

ny na úřední desce a na webové stránce města [www.svetlans.cz](http://www.svetlans.cz), popřípadě na odboru majetku, investic a regionálního rozvoje, MěÚ Světlá n. S.

#### 1. Výše finančních prostředků

V roce 2011 budou poskytnuty půjčky v celkové výši 1 000 000 Kč.

#### 2. Komu je půjčka určena

Všem vlastníkům rodinných domů, bytových jednotek a obytných budov (právníkům a fyzickým osobám) na území města Světlá n. S.

#### 3. Na co a za jakých podmínek lze půjčku čerpat

viz tabulku

#### 4. Jakým způsobem o půjčku žádat

- a) Žadatel si na městském úřadě, odboru majetku, investic a regionálního rozvoje, vyzvedne závazný formulář na podání přihlášky. Formuláře jsou rovněž k dispozici ke stažení z webových stránek města [www.svetlans.cz](http://www.svetlans.cz).
- b) Vyplněný formulář s přílohami pak žadatel předá v termínu od 7. 3. do 31. 5. 2011 na MěÚ, odbor majetku, investic a regionálního rozvoje, k rukám paní I. Hladíkové.

#### 5. Určení adresátů a výše půjčky

- a) Na základě správně vyplněných a doložených žádostí ZM Světlá n. S. na svém zasedání dne 29. 6. 2011 určí adresáty a konečnou výši půjček.
- b) S určenými adresáty uzavře Městský úřad Světlá n. S., odbor majetku, investic a regionálního rozvoje, smlouvu o půjčce a to bez zbytečných odkladů, nejpozději však do konce roku 2011.

#### 6. Čerpání a splácení půjčky

- a) Půjčku je nutno čerpat u titulů 01 až 15 do jednoho roku a u titulů 51 až 55 do konce roku následujícího po podpisu smlouvy o půjčce.
- b) Jistina i úroky se splácí rovnoměrně měsíčními splátkami počínaje lednem 2012.

S pomocí vlastníkům obytných budov a staveb se počítá i v dalších letech, avšak výše půjčky a počet ▶

## Opětovná uzavírka silnice Světlá n. S. – Humpolec

V termínu od 4. 4. do 15. 5. budou opět uzavřeny silnice č. II/347 (Světlá n. S. – Humpolec) v km 15,726 až 15,777 v prostoru křižovatky silnic č. II/347 a III/34736 v délce 0,051 km (křižovatka před Dolním Městem) a silnice č. III/34740 v km 16,675 až 16,645 v prostoru křižovatky silnic č. III/34740 a II/347 v délce 0,030 km (křižovatka ve směru Dolní Město – Lipnice) z důvodu stavby Světlá nad Sázavou – D1. Stavbu bude

provádět společnost M-Silnice Pardubice. Jedná se o první etapu uzavírek.

Objízdné trasy: U uzavírky sil. č. II/347 – obousměrně – pro veškerou dopravu ve směru Světlá n. S. – Humpolec bude vedena po silnici č. III/34736 přes Dolní Město a dále po sil. č. II/347. U uzavírky sil-č. III/34740 – pro veškerou dopravu ve směru od Kežlic ve směru od Kežlice po sil. č. III/34765 přes Bartoňov do Krásné Hory a po sil. č. III/34740 do Lipnice n. S. pro veškerou dopravu ve směru do Světlé n. S. ze Závidkovic po sil. č. III/34738 přes Broumovu Lhotu do Vilémovi a dále po sil. č. III/34746 do Lipnice n. S.

Autobusová doprava je zajišťována společností Veolia Transport Východní Čechy, a. s., Chrudim, která bude provozovat linky veřejné hromadné dopravy. Trasy objíždky pro autobusovou dopravu: linky 600040, 600570, Lipnice n. S. – Broumova Lhota – Závidkovice – II/347 – III/34736 Dolní Město – dále dle jízdního řádu. Neobsluhované zastávky budou: Lipnice n. S., bytovky – Lipnice n. S., SOU – Dolní Město, u mostu. Náhradní zastávky: Lipnice n. S., léčebna – Dolní Město, pošta.

*Bc. Miroslav Peroutka  
vedoucí odboru dopravy a SH*



► vybraných uchazečů bude záviset na finančních možnostech fondu rozvoje bydlení.

Bližší informace o poskytnutí těchto finančních prostředků na opravy a mo-

dernizaci bytového fondu zájemcům vám podá paní I. Hladíková, referent odboru majetku, investic a regionálního rozvoje, tel. 569 496 605, e-mail: hladikova@sveltans.cz.

Věříme, že využijete této možnosti k vylepšení vzhledu a stavu vašich obytných domů.

*Odbor majetku, investic a regionálního rozvoje*

#### Možné tituly půjček a podmínky jejich splácení:

kód	účel půjčky + doplněné změny	lhůta splatnosti	výše úroků	horní hranice půjčky v Kč	
				bytový dům BD/byt	rodinný dům/RD
01	Obnova střechy (střešní krytina i střešní konstrukce) starší 15 let	6 let	3 %	do 250 tis. na bytový dům (obnova střešní krytiny)	do 120 tis. Kč (obnova střešní krytiny)
				do 350 tis. Kč na bytový dům (celková obnova střechy)	do 200 tis. Kč (celková obnova střechy)
02	Zřízení plynového nebo el. vytápění ve stávajícím domě, vč. radiátorů	4 roky	3 %	do 50 tis. na jeden byt	do 75 tis. Kč
03	Zřízení malé čistírny odpad. vod ke stávajícímu domu	4 roky	3 %	do 30 tis. na jeden byt	do 40 tis. Kč
04	Dodatečná izolace domu staršího 15 let proti spodní vodě	4 roky	3 %	do 120 tis. Kč – BD s max. 8 byty do 150 tis. Kč – BD s 9 a více byty	do 100 tis. Kč
05	Obnova fasády domu staršího 15 let vč. oplechování	5 let	3 %	do 35 tis. Kč na jeden byt	do 100 tis. Kč
06	Zateplení obvod. pláště domu staršího 15 let, vč. obnovy fasády	6 let	3 %	do 50 tis. Kč na jeden byt	do 140 tis. Kč
07	Vybudování WC a koupelny či sprchového koutu v bytě, kde dosud nejsou	4 roky	3 %	do 80 tis. na jednu bytovou jednotku	---
08	Zřízení fasády u novostavby (stáří max. 2 roky)	6 let	3 %	---	do 100 tis. Kč
09	Zřízení podezdívky oplocení u novostavby RD (stáří max. 2 roky)	5 let	3 %	---	do 30 tis. Kč
10	Výměna oken	4 roky	3 %	do 40 tis. na jeden byt	do 60 tis. Kč
11	Rekonstrukce bytového jádra (s podmínkou doložení technického řešení a statického posouzení) vč. zařízovacích předmětů, bez kuchyňské linky a spotřebičů	4 roky	3 %	do 60 tis. Kč na jeden byt	---
12	Rekonstrukce výtahu	8 let	3 %	do 500 tis. na jeden dům	
3	Zřízení nebo výměna přípojky vody, kanalizace, vybudování přípojky na stávající kanalizační řád	5 let	2 %	do 50 tis. Kč	do 50 tis. Kč
14	Modernizace a opravy balkónů a lodžii	6 let	3 %	do 30 tis. na jeden byt	
15	Oprava fasády domů na náměstí Trčků z Lípy, ul. Nádražní, Komenského, Lánecká – obnova původního vzhledu fasády	5 let	2 %	do 40 tis. Kč na byt	do 150 tis. Kč
51	Při půdní nástavbě bytových domů rušící ploché střechy	8 let	4 %	do 150 tis. na jeden byt	
52	Při nástavbě a vestavbě bytů do klasického půdního prostoru	8 let	4 %	do 100 tis. na jednu vytvořenou bytovou jednotku	
53	Zřízení malé čistírny odpadních vod při nové výstavbě (není možnost napojení na kanalizaci)	4 roky	3 %	do 30 tis. Kč na jeden byt	do 40 tis. Kč
54	Zřízení plynového nebo el. topení při nové výstavbě	6 let	4 %	do 25 tis. na jeden byt	do 75 tis. na RD
55	Zřízení vytápění pomocí technologie na biomasu a tepelná čerpadla	6 let	3 %	do 100 tis. Kč	do 100 tis. Kč

## Zahájení svozu bioodpadu

Technické a bytové služby města Světla n. S. oznamují občanům, že v dubnu bude zahájen svoz bioodpadu. Na vybraných místech budou umístěny hnědé kontejnery určené pro ukládání biologicky rozložitelného materiálu z údržby zahrad, tedy pro listí, trávu, drny se zeminou, zbytky rostlin, spadaná jablka, větve dřevin (pouze nasekané, nastří-

hané nebo zpracované štěpkovačem). Do kontejnerů nelze ukládat zbytky z kuchyně, zkažené potraviny, živočišné odpady (kosti, kůže, vnitřnosti apod.), uhynulá zvířata, trus, větší kusy dřeva, papír a jiné odpady, byť biologicky rozložitelné.

Vytříděný bioodpad bude zpracován v rámci komunitního kompostování ve

Středisku odpadového hospodářství Rozinov a následně využit při údržbě městské zeleně nebo pro rekultivaci skládky.

Děkujeme občanům, že tříděním bioodpadu pomohou snížit množství odpadu ukládaného na skládku.

*Roman Hůla, ředitel TBS*



## Svoz objemného odpadu – jaro

Městský úřad Světlá n. S., odbor životního prostředí, a Technické a bytové služby města Světlá n. S. oznamují občanům Světlé n. S., že ve dnech **11. dubna – 9. května** se uskuteční svoz objemného odpadu. Svoz bude probíhat tak, že odpad bude ve svozový den, v určenou dobu a na určeném místě odkládán do přistavených kontejnerů. Svoz bude prováděn na území města a jeho místních částech dle stanovených termínů v rozpisu svozu.

### **SVOZ BUDE PROBÍHAT NÁSLEDUJÍCÍM ZPŮSOBEM**

- ve stanovený den a čas budou na určená místa přistaveny kontejnery
- kontejnery zde budou umístěny od 14.00 do 20.00 hod., po uplynutí této doby budou odvezeny
- na stanovišti budou umístěny kontejnery na objemný a nebezpečný odpad, do kterých se budou odkládat odpady přímo

- po odvozu kontejneru ze stanoviště je možné využít kontejner v jiné ulici dle rozpisu
- tento svoz je určen pro odkládání určených druhů odpadů pocházejících od fyzických osob s trvalým pobytem na území města Světlá n. S. a jeho místních částí, dále na odpad pocházející od osob, které vlastní na území města a v jeho místních částech stavbu sloužící k individuální rekreaci, tj. osob, které platí poplatek za odpad městu Světlá n. S.

Den svozu	Stanoviště kontejnerů	Den svozu	Stanoviště kontejnerů
Po 11. 4.	Benetice - náves	Út 26. 4.	ulice Nové město – u čp. 945
	Žebrákov – u čp. 9 u Pejcharů		Zahrádecká ul. – u pneuservisu
	Opatovice – na návsi u kapličky		Lánecká ul. – u čp. 229, mateř. škola
Út 12. 4.	Horní Březinka – křižovatka směrem ke Kadlečkům	St 27. 4.	Nad Tratí – čp. 467
	Dolní Březinka – pod čp. 62		Sázavská ul. – pod čp. 584
	Dolní Březinka – pod čp. 34		Na Bradle – proti čp. 965
St 13. 4.	Lipnička – za hospodou na návsi	Čt 28. 4.	Komenského – parkoviště u ZŠ
	Kochánov – náves		Panuškova ul. – u sběrného hnízda v křižovatce Panuškova a Vysočanská ul.
	Mariadol + Františkodol u autobusové čekárny pod čp. 30		Malostranská ul. – u parkoviště
Čt 14. 4.	Josefodol – parkoviště u skláren	Po 2. 5.	Na Bradle – parkoviště před COOP - Diskont
	Horní Bohušice – náves u rybníka		Kolovratova ul. – u křižovatky s Nádražní ulicí, naproti ZUŠ
	Dolní Bohušice – u špejcharu		Jelenova – parkoviště proti ZŠ
Po 18. 4.	Leštinka – náves	Út 3. 5.	Lánecká ul. – za bytovkou čp. 700, proti MŠ
	Mrzkovice – náves u kapličky		Sklářská ul. – u křižovatky s ulicí U Stromečku, čp. 880
	Sázavská čp. 921 u kontejnerů		Čapkova ul. – parkoviště u sokolovny
Út 19. 4.	Horní Dlužiny – v prostoru u potoka	St 4. 5.	Na Sídlišti – trafostanice u čp. 933
	Dolní Dlužiny – na návsi u rybníka		Komenského – parkoviště u hřbitova
	Nádražní ul. – u ZEMOSu		U Bohušického rybníka – u křižovatky B. Němcové, Na Hrázi, Krátká
St 20. 4.	Závidkovice – náves nad kulturním domem	Čt 5. 5.	Na Bradle čp. 950
	Radostovice – u váhy		Havlíčková – za telefonní budkou u čp. 717
	Na Rozkoši u parkoviště TBS		Dolní ul. – za tržnicí, parkoviště
Čt 21. 4.	Zámecká ul. – parkoviště před vchodem do zámku	Po 9. 5.	Nad Cihelnou – za křižovatkou ve slepé ulici nad hřbitovem
	Zimní stadion – parkoviště		Na Sídlišti – pod tratí vedle čp. 594
	křižovatka ulic Panuškova ul. a F. A. Jelínka		U Dílen

### **JAKÝ ODPAD LZE DO VELKOOBJEMOVÝCH KONTEJNERŮ ODLOŽIT**

- objemné odpady jako např. starý nábytek, linoleum, koberce, umyvadla, vany, matrace
- z nebezpečných odpadů např. autobaterie
- elektrozařízení (např. lednice, pračky, televizory, sporáky), které je nutné odkládat kompletní, v nerozebraném stavu, jinak je nelze odevzdat v rámci zpětného odběru elektrozařízení

### **V RÁMCI SVOZU ODPADŮ SE NESMÍ ODKLÁDAT**

- drobný komunální odpad, který lze odkládat do popelnice
  - organický odpad
  - tekutý odpad, zejména nebezpečné chemikálie, kyseliny, vývojky, oleje – tento odpad lze odevzdat bezplatně na sběrný dvůr
  - stavební suť, odpady obsahující nebezpečný azbest, např. eternit
- MIMO SVOZOVÉ DNY JE NUTNÉ ODPAD ODVÁŽET POUZE NA SBĚRNÝ DVŮR!**

V případě dotazů se obraťte na TBS města Světlá n. S., tel. 569 452 656 nebo na odbor životního prostředí, tel. 569 496 644.





## Kriminalita na Světelsku

Policisté zahájili úkony trestního řízení ve věci podezření ze spáchání přečinu výtržnictví a ublížení na zdraví ve stadiu pokusu. V pondělí **21. 2.** po 17. hodině napadl před barem ve Wolkerově ulici dvacetiletý občan sousedního státu čtyřiadvacetiletého muže. Toho nejprve několikrát udeřil pěstí do obličeje a když upadl, několikrát ho kopl do hlavy. Poté z místa utekl. Poškozený byl převezen do havlíčkobrodské nemocnice, odkud byl po ošetření propuštěn. Celý incident policie nadále prošetřuje.

Policisté ve Světlé n. S. přijali oznámení o krádeži okapových svodů z budovy Základní školy v Lipnici n. S. Neznámý pachatel v době **od 18. 2. do 23. 2.** odcizil měděné okapové svody v celkové délce nejméně 22 metrů společně s příslušenstvím. Poškozenému obecnímu úřadu vznikla škoda za více než 12 000 Kč.

Šetřením policistů byl zjištěn pachatel krádeže finanční hotovosti v samoobslužné prodejně v Sázavské ulici. Ke krádeži došlo v pondělí **28. 2.**, kdy neznámý

pachatel v nestřeženém okamžiku odcizil ze zásobníku na cigarety, umístěného pod pokladnou, nejméně tři krabičky cigaret a následně z neuzamčené pokladny odcizil finanční hotovost ve výši 23 800 Kč. Z krádeže je podezřelý 18letý mladík ze Světlé n. S., který byl zadržen při vloupání do prodejny na Berounsku. Věc byla zaslána ke společnému řízení na Územní odbor PČR Beroun. Mladík se jednání dopustil i přesto, že byl v loňském roce za obdobnou trestnou činnost odsouzen k podmíněnému trestu odnětí svobody.

V noci ze středy na čtvrtek **10. 3.** vnikl neznámý pachatel nezjištěným způsobem do uzavřeného areálu dílen automechaniků České zemědělské akademie v Zámecké ulici, kde se následně vloupal do dílny, kterou prohledal a odcizil několik kusů šroubováků. Poškozeným způsobil škodu ve výši nejméně 1 000 Kč.

V pátek **11. 3.** ve večerních a nočních hodinách se policisté zaměřili opět na kontrolu podávání alkoholických nápojů osobám mladším 18 let. Tentokrát

se jednalo o restaurační zařízení, bary a diskotéky na Světelsku a Ledčsku. Během několikahodinové akce, které se zúčastnili policisté pořádkové a dopravní služby, služby kriminální policie a vyšetřování, psovod a dva městští strážníci, policisté zkontrolovali na tři desítky osob. Ve čtyřech případech bylo u mladistvých dechovou zkouškou zjištěno požití alkoholických nápojů. Jeden z mladíků nadýchal přes jedno promile, v ostatních případech se jednalo o hodnoty do jednoho promile. U všech případů byl na místě proveden pohovor s pracovníci OSPOD, která se akce rovněž účastnila. Jeden případ byl na místě vyřešen blokovou pokutou, ostatní tři jsou šetřeny jako přestupky na úseku ochrany před alkoholismem a jinými toxikomaniemi. Kontrole se tentokrát nevyhnuli ani řidiči motorových vozidel. Během akce byly zkontrolovány na čtyři desítky řidičů, žádný přestupek v dopravě však zjištěn nebyl.

*Z webových stránek Policie ČR zpracovala -mk-*

# z historie



## Kdysi a dnes

### Dům čp. 89 na náměstí

Zatím nejstarší nalezená zmínka o domě pochází z roku 1832. V roce 1857 je jako bydlící majitel uváděn pekař Josef Pros s manželkou Barborou a dětmi Josefem, Antonií a Janem. Dům za dobu své existence prošel řadou přestaveb a přístaveb. Například v roce 1879 zažádal Ludvík Müller, který byl jeho majitelem od roku 1877, o povolení přístavby nového křídla v nádvoří domu a v roce 1913 o povolení přístavby krámu a uzenářské dílny ve dvoře na místě stávající kolny.

V roce 1917 dům koupil Ferdinand Drahozal (\*1877), truhlář a též majitel pohřebního ústavu Pietas, majitel domu čp. 27 v Nádražní ulici. Dne 7. října 1923 požádal o schválení přestavby svého domu 182/89, „...ve kterémž miní

*zříditi tři obchodní krámy s příslušnými výkladními skříněmi*“. V protokole z „ohledání na místě samém“ nalézáme upřesnění: „*Stávající stav bude změněn a sice tak, že počínaje od strany náměstí bude přeměněna stávající udirna, průjezd jakož i stáj ve tři krámy, do nichž bude přístup z ulice tak zvané Dolní ulice. Stáj bude přehrazena v krám označený číslem III a předsíň, do které bude přístup ze dvora.*“ O čtyři dny později se městská rada usnesla vydat povolení ke stavbě a 13. května následujícího roku bylo vydáno povolení k užívání. Realizovány však byly jen dva krajní krámy, jeden užíval obuvník Karel Srb, druhý sloužil jako sklad nábytku. Podle voličského seznamu z roku 1921 v domě bydleli kromě již zmíněného Ludvíka Müllera (\*1853) s manželkou Emilií (\*1858)

ještě holič Antonín Bedrníček (\*1894) s manželkou Marií (\*1884), manipulant sklárny Jan Kos (\*1884) s manželkou Františkou (\*1884) a obchodník Adolf Hostek (\*1892), který převzal obchod v přízemí. Dne 4. 11. 1922 požádal o povolení výčepu lihovin, které mu však nebylo uděleno.

Ferdinand Drahozal požádal dne 30. srpna 1925 o povolení zřízení krámu z průjezdu a zřízení dveří z jednoho okna hostinské místnosti, přičemž argumentoval: „*Průjezd ve svém hostinci hodlám zrušiti z toho důvodu, aby bylo zamezeno průvanu, který za stávajícího stavu, otevřeného průjezdu, byl velký. Další důvody pro zrušení to jsou: aby déšť a sníh neměl přístupu do domu, bylo zamezeno znečišťování průjezdu koňmi tamtudy vedenými do stáji a aby*

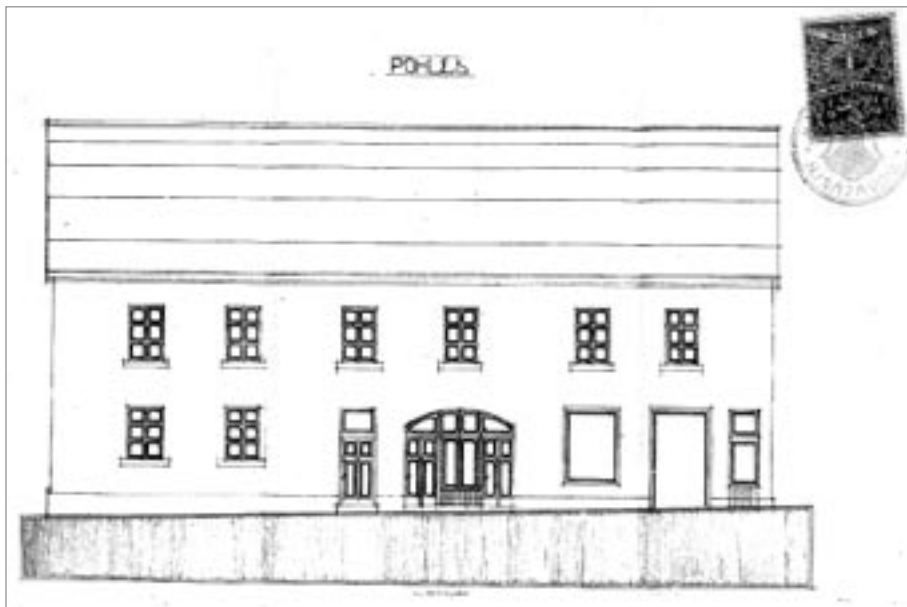


obecnostvo hostinec nenavštěvující nechodilo do záchodů hostinských a tyto neznečišťovalo. Vjezd má se upotřebiti částečně jako chodba do místností hostinských a částečně na zřízení krámu řeznického. Do dvora mého hostince možno vjížděti ze strany Dolní ulice a mimo to i ze strany ulice Nové město zvané, takže zrušením vjezdu na náměstí

V dopise od Okresní správy politické v Ledči n. S. jsou podrobně specifikovány podmínky a omezení týkající se zřízení dílny a krámu, jako např. odvádění kouře z udirny, odvádění páry a splašků. A dále: „Průjezd na dvůr vedoucí, z něhož se vchází do místnosti hostinské, buď otevřen a žádným nářadím (nábytkem) zastavován. Pro

Ze dne 31. srpna 1926 pochází žádost psaná obecní správní komisí: „Žádám o laskavé povolení ku postavení portálu po celé šíři mého obchodu v domě čp. 89 (na způsob jak má p. Skalla) v šíři, jak jest okap, namísto Vámi mě povolené malé skříňky chci po dohodě s p. domácím postaviti portál, aby to mělo lepší vzhled než malá skříň. Očekávám příznivé vyřízení mé žádosti. S úctou veškerou Adolf Hostek, obchod koloniální, železářský, sklad zboží.“ V odpověď mu předseda komise píše: „Aby mohlo býti jednáno o žádosti Vaší, nutno předložiti ještě stavební plán ve dvojm vyhotovení řádně okolkovaný a podanou žádost za povolení ku stavbě okolkovati kolkem za 5 Kč.“ Poté mu bylo dne 12. října stavební povolení vydáno.

Současně pokračovala snaha majitele domu o přebudování průjezdu. O celkovém vzhledu budovy a dvora si můžeme udělat jasnou představu z dopisu, který Ferdinandu Drahozalovi píše rada okresní správy politické v Ledči dne 8. března 1927: „Podle zdejšího koncesního dekretu ze dne 29. února 1924 čís. 7491 provozujete v domě čp. 89 ve Světlé živnost hostinskou a výčepnickou. O Vaší žádosti ze dne 18. 5. 1926 za povolení vykonati podstatnou změnu Vašeho hostince tím,



Plán z roku 1925 na zřízení krámu z průjezdu



Pohled na dům čp. 89

nenastane újma hostinci mému, pokud se vjezdů týká. Doposud měl hostinec ten tři vjezdy a zrušením jednoho nebude cestující občanstvo nikterak zkráceno.”

Městská rada této žádosti nevyhověla s odůvodněním, že hostinec je jako jediný ve Světlé veden jako zájezdní a že oba uváděné boční vjezdy nelze ve skutečnosti používat, neboť „...zájezd z ulic těch, příliš úzkých, možným není pro povozy ani automobily. Potřeba místní i cestujících nutně žádá zachování hostince ve stavu nezměněném.”

Dne 26. února 1926 požádal Josef Jelínek, řezník a uzenář z Heřmanova Městce, o povolení zřízení řeznické a uzenářské provozovny v tomto domě.



Zleva čp. 89 a čp. 181

močůvku vytékající ze stáje pro zájezdní hostinec buď zřízena nepropustná jímka, vyhlazená cementovou omítkou ve stěnách i podlahy, kryt buď těsný. [...] Hnojiště buď upraveno tak, aby mělo dno i stěny nepropustné. Stěny buďte vyvedeny do výše 80 cm nad úroveň dvora. [...]“

že z dosavadního průjezdu z náměstí do dvora hostince zřídíte krám a výkladní skříň pro hotové výrobky truhlářské, bylo vykonáno komisní šetření na místě samém dne 3. července 1926, při němž bylo zjištěno toto:

Hlavní vjezd do hostince čp. 89 jest z náměstí o šířce 3.44 m, jenž byl ▶

► už delší dobu upraven za skladiště nábytku. Pouze byly ponechány po levé straně prkenného bednění dvěře z náměstí o šířce 89 cm. Od těchto dvěří ve vzdálenosti 2,60 m jsou dvěře do hostinské místnosti. Dvěře jsou šířky 1,15 m. Tudiž byl upraven hlavní vchod do hostince nepostačující (89 cm) v šířce.

Průjezd jest délky 10,50 m a bednění, kde jest sklad nábytku, jest délky 8,4 m. Za bednění tím po pravé straně průjezdu jest schodiště, vedoucí do I. patra, kde jest místo hostinských pokojů byt soukromý. Průjezd jest dlážděn (podlažkami kamennými), avšak spáry jsou velké a neutěsněné.

Od průjezdu ve vzdálenosti 80 cm od zadních vrat vedou dvěře (po levé straně) do hostinské místnosti druhé.

Dvůr jest poměrně stísněný, neboť jsou různé přístavky na dvoře, takže jediné spojení přímé z náměstí do dvora toho jest výše popsaným průjezdem. Druhý vjezd do dvora toho jest průjezdem (vraty), jež ústí v ulici Dolní, jež jest zároveň okresní silnicí. [...] Ulice tato jest dlážděná o šířce vozovky 3,90 m a oboustranné vyvýšené chodníky po šířce 1,05 m. Nedá se dobře do dvora vraty, jež jsou šířky 3,37 m a odečtou-li se oba nárazníky po 30 cm = 2,77 m vozidly – hlavně pak automobily – zajíždět. Nad průjezdem jest senník s vykýřem s krytinou šindelovou, jež má povlak lepenkový – z dehtované lepenky -, tudíž není krytina ohnivzdorná.

Vzhledem k tomu neschvaluji v základě §u 18. odst. 3. a §u 23. odst. 5. ž. ř. neoprávněně vykonanou změnu Vašeho hostince zrušením průjezdu z náměstí, ježto je tím znemožněno dosavadní užívání tohoto jediného v obci zájezdního hostince, jehož je zde naléhavě třeba. Také z ohledu požární policie není možno, aby vjezd do dvora průjezdem z náměstí byl zrušen, neboť by benzinovou stříkačkou nedalo se dobře na dvůr hostince čp. 89 zajeti. [...] Ježto tedy druhý průjezd do dvora Vašeho hostince jest nezpůsobitý a dané potřebě nevyhovuje, nařizuji Vám, abyste původní průjezd z náměstí ihned úplně uvolnil a že se tak stalo, sem oznámil. Jinak bude Vám zakázáno provozovati živnost hostinskou v domě, jehož úprava nevyhovuje daným předpisům.

Z tohoto rozhodnutí možno se odvolati do 14 dnů po doručení u okresní politické správy v Ledči k Zemské správě politické v Praze.“

(podpis nečitelný)

Ferdinand Drahozal se opravdu k Zemské správě politické v Praze odvolal, ta mu však rovněž nevyhověla, stejně jako o rok později ministerstvo obchodu. Nakonec dne 4. července 1929 Městský úřad ve Světlé n. S. sděluje Okresnímu úřadu v Ledči n. S., že „...bylo vyhověno tamnímu nařízení z 18. 3. 1929 čís. 7673 a původní průjezd z náměstí jest úplně uvolněn.“

(dokončení příště)

-jv-

## Stalo se

### V Čechách

- před 400 lety v dubnu 1611 se v Praze sešel Generální sněm zemí koruny české. Tzv. „protišpanělské“ opozici se pro letité rozpory mezi šlechtou a městy nepodařilo získat více politického vlivu. Císař a český král Rudolf II. byl donucen k abdikaci ve prospěch svého bratra Matyáše
- před 210 lety v roce 1801 byl hrabětem Rudolfem Wrbnou v Hořovicích zřízen první řepný cukrovar v českých zemích

### Ve světě vědy a techniky

- před 120 lety v roce 1891 František Křižík zkonstruoval a dal do provozu u příležitosti Jubilejní výstavy první pražskou elektrickou tramvaj, která vedla z Letné na výstaviště
- před 70 lety v roce 1941 bylo v USA zahájeno komerční televizní vysílání

### Ve Světlé nad Sázavou

- před 420 lety v roce 1591 vznikl tzv. Trčkovský urbář, soupis všech poddaných a jejich povinností
- před 130 lety v roce 1881 byl světel- ský špitál „za příčinou zchátralosti celé stavby rozbořen a dle stavebního plánu architekta Linsbaura stavitelem J. Zemanem nákladem 7 960 zlatých a 97 krejcarů znovu vystavěn“.

Josef Böhm

# školsství



## Školní parlament

Od druhého pololetí tohoto školního roku funguje v ZŠ Komenského žákovský parlament. Cílem tohoto školního orgánu je zapojení samotných žáků do provozu a organizace školy. Žáci se prostřednictvím svých zástupců mohou vyjádřit k chodu školy a organizaci výuky, k vybavení školy, mohou podávat návrhy na školní a mimoškolní akce nebo upozorňovat na chování a přestupky žáků.

Jelikož se první a druhý stupeň nachází v různých budovách a každý má svá specifika, vytvořili jsme tzv. dvě komory parlamentu. Předsedou dolní komory byl zvolen Kryštof Kolíbal (zástupce Zuzana Kořánová) a předsedou horní komory Zdeněk Prchal (zástupce Stanislav Čech).

Nové žákovské samosprávě přejeme mnoho zajímavých a originálních nápadů.

Více o našem parlamentu se dočtete na [www.zskomenskehosns.cz](http://www.zskomenskehosns.cz)

Hana Kubínová, ZŠ Komenského



## Výlet ZŠ Lánecká do Anglie

Z nedělního rozjímání nás vyrušil odjezd devatenácti žáků ZŠ Lánecká spolu s dvěma paní učitelkami do „daleké“ Anglie. Jedeme na šestidenní poznávací pobyt, cílem je jihozápad Velké Británie. Student Agency nás „nabralo“ v neděli

Před námi se objevil anglický přístav jménem Dover. Naše cesta zde nekončí, musíme do čtyři hodiny vzdáleného Bathu.

Zde jsme nejprve zamířili do římských lázní. Procházeli jsme se na místech, kde před námi byla i samotná královna Anna.

doba, kdy jsme se měli seznámit s našimi „adoptivními rodiči“. Pocity v nás vrou, mísí se strach, ale i správná zvědavost. Říkáme si: „Co nás to od těch Angličanů čeká?!“

Naštěstí tragické konce, které nás napadaly, nenastaly, nic tedy nebránilo výletu do Bristolu. Procházka po pobřeží byla pouhým předkrmem, hlavním chodem se stal parník SS Great Britain. Pak naše úterní putování pokračovalo v Glastonbury. Zde jsme si prohlédli pozůstatky katedrály a kláštera. V parku, který ke klášteru patří, je možná pochován král Artuš a královna Guinevery. Další etapou se stal Wells. Prohlédli jsme si katedrálu, velmi nás okouzila.

Středa se pro nás stala mystickou. Nejprve jsme zamířili do Stonehenge. Bohužel jsme se nedostali až ke kamenům, ty jsou přísně chráněny a může se chodit pouze po vyhrazeném chodníku okolo této památky. Pokračovali jsme do Salisbury, kde jsme viděli katedrálu. Dalším místem, které jsme tohoto dne „pocitili návštěvou“, bylo Avebury.

Již nastal čtvrtý den, náš pobyt končí. Třešínkou na dortu se pro nás stal Londýn, hlavní město. Z dále jsme zahlédli letní královské sídlo Windsor. Naše celodenní pěší túra začala u Buckinghamského paláce, sídla královny, prohlédli jsme si i nedaleko stojící sochu Victorie. Pokračovali jsme přes St James Park k Wesminsterskému opatství, budovám parlamentu a přes jeden z mnoha mostů přes Temži jsme dorazili až k Londýnskému oku. Prošli jsme po White Hall, okolo Downing Street, směrem ke konírnám, kde se konalo střídání stráží. Dorazili jsme na Trafalgarské náměstí, kde jsme mohli obdivovat sochu admirála Nelsona či Národní galerii. „Mezipřistání“ jsme měli na Covent Garden, pokračovali jsme k pobřeží řeky, protékající Londýnem. Zde jsme nastoupili na loď, z ní jsme obdivovali již dříve zhlédnutý Westminster, London Eye. Novinkou se pro nás stala St Paul's Cathedral, tzv. okurka, sídlo různých pojišťoven, HSM Belfast, Tower Bridge a Tower of London, kde jsme vystoupili. Na druhém břehu se vyjímal radnice. Prohlédli jsme si Tower a doky sv. Kateřiny. Vyměřený čas skončil, proto jsme nastoupili do našeho „žluťásku“ a zamířili domů.

Naše cesta tentokrát začal v doverském přístavu, trajektem jsme se vylodili ve francouzském Calais, dále jsme po- ▶



6. března v 15:30 hod. Na palubě žlutého autobusu byli i pasažéři z Brna, pak přibylí Pražáci.

Ač rozlámaní po dlouhé noční cestě, britské sluníčko nás nabilo novou energií.

Pak jsme vyrazili na procházku po městě, spatřili jsme The Circus, kruhové náměstí či jeden z mnoha parků. Dále jsme se prošli po Pulteney Bridge, Great Pulteney Street či Milson Street. A pak se přiblížila

## Absolventský večírek ZŠ Komenského

Dne 18. března se v sále kulturního domu konal již počtvrté absolventský večírek žáků devátých tříd. Slavnostní předtančení si připravili žáci sami, vypomohla nám také taneční skupina Vlad'ky Ranecké z DDM. Šerpování, tanec s rodiči a učiteli, vše jako na opravdovém absolventském plese. Jen tento začínal odpoledne a připíjelo se dětským šampaňským.

K slavnostní atmosféře přispěla i přítomnost vedení města – pana starosty a paní místostarostky. Všichni přítomní se výborně bavili, pochválit můžeme také skupinu SOBAKO. Poděkování patří všem sponzorům. Část zisku z večírku bude použita k charitativním účelům, bude z ní zapláceno školné pro naši indickou holčičku.

J. M.

### Ples očima devátáků

Všechno bylo hrozně krásné, ale zároveň smutné. Nejdřív jsme si říkali, ať už je po nástupu, po tom, po tom..., ať už je vše za námi. Ovšem když končil ples, všichni jsme byli zklamaní a užívali jsme si ze všech sil, které nám ještě zůstaly. Byl to ten nejkrásnější okamžik v mém životě a děkuji svým spolužákům za krásné chvíle s nimi.

Veronika Hoková

Účesy a večerní šaty přidaly absolventům na letech, ale rozhodně to všem moc slušelo. Večírek se vydařil. Samozřejmě se našly výjimky, někdo se chtěl jen předvádět, ale náladu to nezkažilo. Hudba byla výborná, hrála snad všechno, na co se dalo tancovat. Naš absolventský večírek se podařil a jsme za něj rádi.

Kateřina Kořínková  
a Nikola Dobrozemská



► kračovali do Belgie a Německa. Překročením rozvadovských hranic jsme se ocitli v naší rodné České republice.

Zážitky, které jsme pocítili, se nám určitě z hlavy jen tak nevykouří, proto bychom tímto chtěli poděkovat nejen cestovní agentuře, naší milé průvodkyni, ale také paní učitelkám Šárce Hružové a Petře Lebedové. Přece jenom vydat se do Anglie s devatenácti teenagery chtělo pěknou dávku odvahy. Děkujeme.

*Iva Vondrová, VIII.A, ZŠ Lánecká*

Mateřské centrum  
**Růžnička**  
Světlá nad Sázavou

Sázavská 598, kontakt: 728 228 565

**Program na duben:** dubnem nás bude provázet pohádka O koblížkovi

**Pondělí: 8:30 – 11 hod.:**

Keramická dílnička pro děti s rodiči  
Cvičení pro děti s rodiči  
Divadélko pro nejmenší

**Úterý:** Hudební školička

19:00 hod. Večerní tvořivá dílna

**Středa: 8:30 – 11 hod.**

Volná hra  
Cvičení pro děti s rodiči  
Divadélko pro nejmenší

**Pátek: 8:30 – 11 hod.**

Výtvarná dílna pro děti s rodiči  
Cvičení pro děti s rodiči  
Divadélko pro nejmenší

**Keramická dílnička:**

- 4. 4. miska ježek
- 11. 4. talíř na koblížek
- 18. 4. květináč na okno

**Výtvarná dílna (dopolední):**

- 1. 4. opravdové pečené koblížky
- 8. 4. koblížek z papírového táčku
- 15. 4. zvířátka z roliček
- 29. 4. koblížek bambulka

*V pátek 22. dubna vás zveme na výlet na Stvořidla Vítání jara – povídání o probouzejícím se lese, zvířátka z Pavlova, ohýnek (něco k opečení s sebou)...*

*Odjezd v 8.15 hod. z nádraží, odjezd ze Stvořidel v 11.04 nebo 12.27 hod.*

*V pátek 29. dubna vás zveme na druhý jarní výlet na Stvořidla na tradiční pálení čarodějnic – ohýnek, opékání (něco k opékání s sebou), výroba a pálení čarodějnice, hry...*

*Odjezd v 13.46 z nádraží, odjezd ze Stvořidel v 16.33 hod.*

## Masopust

V posledních letech se náš národ stále častěji vrací k obnově tradic, jež nám zanechali naši předkové, a mezi ty znovuožívající tradice patří



obchůzky masopustních maškar. Masopust se slavil vždy před Popeleční středou, která zahajovala 40denní předvelikonoční půst. Jak se uvádí v některých historických záznamech, obchůzky masek neměly obvykle žádná pravidla, ta se utvářela až v jednotlivých regionech, hlavním smyslem bylo pobavit sebe i ty druhé.

### *Masopustní rej žáků ZŠ Komenského*

Učitelé, žáci a jejich rodiče se již podruhé inspirovali lidovou tradicí a připravili pestrý průvod, ve kterém nechyběly tradiční postavy laufra s pa-



*Z MŠ Na Sídlišti*



*Ze školní družiny*

nímámou, ženicha a nevěsty, „slaměného“, medvěda s medvěďákem, Žida, rasa, Turků. Průvod začínal před ZŠ v Komenského ulici a pokračoval na náměstí. Fantazii se meze nekladly, a tak téměř tři stovky masek za doprovodu tradiční muziky přilákaly i velký počet diváků.

Program začal před radnicí žádostí o povolení maškary u pana starosty, dále pokračoval tradičními písněmi a tanci a vyvrcholil odsouzením kobylinky za všechny hříchy školy i města. Diváci byli pro zdraví a štěstí namalování černou a červenou barvou a také pohoštění chlebem se sádlem a tradičními koblíhami.

Poděkování patří těm, kdo vyrobili masky a pobavili diváky. Dále také vedení města, městské policii, a všem, kdo se přišli na masopustní rej podívat. Zvláštní dík patří hlavnímu sponzorovi, firmě Tost.cz, s. r. o. Věříme, že se nám podařilo obnovit tradici, která byla ve Světlé n. S. po mnoho let opomenuta

Masopustní veselí si užívaly také děti v mateřské škole Na Sídlišti, ve školní družině při základní škole v Lánecké ulici.

*J. M.*

*Sociální centrum města Světlá n. S.  
ve spolupráci s městem Světlá n. S.  
pořádá*

### **Setkání poskytovatelů sociálních služeb a různých veřejných organizací se širokou veřejností**

**v úterý 10. května od 9 do 17 hod.**  
v tanečním sále Společenského domu  
ve Světlé n. S.

Cílem tohoto setkání je informovat širokou veřejnost o možnosti využívání sociálních služeb, např. jak využívat pečovatelskou službu, jak si podat žádost o umístění do Domova pro seniory, na jaké dávky máme nárok atd.

Na tomto setkání se bude moci veřejnost setkat se zástupci různých organizací, např. Domova pro seniory, Pečovatelské služby, odboru sociálních věcí, Klubu důchodců, Mateřského centra Rolnička a mnoho dalších.

Pověření zástupci těchto organizací budou prostřednictvím panelů či osobně informovat o své činnosti a službách, které poskytují.



## **Z domova pro seniory**

Ve středu 23. února se uskutečnila druhá přednáška v rámci Univerzity slunečního věku. Téma druhé přednášky znělo „Nejslavnější vrak Rudého moře – Thistlegrorm a lovení vorvaňů domorodci v Indonésii“ v podání Mgr. Jiřího Veselého.

mocnou čarodějnici, klauny, Marfušou, která jako by té televizní z oka vypadla, a nechyběla ani půvabná malá princezna či břišní tanečnice. Maškarní ples byl jak se patří veselý a již teď se budeme těšit, jaké maškary nás navštíví napřesrok.



Ve čtvrtek 24. února se v našem domově uskutečnil tradiční Maškarní ples. K veselému masopustnímu dovádění nám hrála hudební skupina Č.A.S.S. A jaké masky se proháněly po naší jídelně a tančily s klienty ostošest? Kdo chtěl, mohl si zatančit s půvabnou kočičkou, s Křemílkem a Vochomůrkou, s babkou a dědkem, kteří měli plné ruce práce vytahováním řepy, s vězněm z pankrácké věznice, s půvabnými cikánkami, s Mexičanem či Číňanem, s malířem, lodním kapitánem, myslivcem, listnatým stromem, dědečkem Hříbečkem,

V úterý 8. března se u nás uskutečnila u příležitosti MDŽ tradiční Kavárnička. Všechny obyvatelky i zaměstnankyně obdržely z rukou pana ředitele nikdy nevadnoucí květinu, která pocházela z naší keramické dílny.

V sobotu 19. března se ve městě konaly tradiční Josefské trhy a jako každý rok i letos se na nich náš domov prezentoval výrobky svých klientů i klientů pečovatelské služby.

*Text a foto: Lucie Coufalová  
sociální pracovnice*





## Grafik a kreslíř Jiří Jun



**Jiří Jun**  
(\*10. 1. 1942 Světlá nad Sázavou)

Junovo jméno vykryštovalo během posledních desetiletí v nezpochybnitelnou, umělecky nepřehlédnutelnou konstantu, která již svým dílem dávno přesáhla hranice regionu.

Jun, původem z Českomoravské vrchoviny, se nejprve učil zámečnickem a svářečem v Ledči nad Sázavou (1956-1957). Posléze vystudoval obor propagační grafika a výtvarnictví na Střední uměleckoprůmyslové škole v Uherském Hradišti (1958-1962). Nejprve pracoval ve zlínské firmě Barum (1964-1966) a pak se na určitou dobu usadil v Třebíči, kde byl zaměstnán jako propagační grafik v národním podniku BOPO. Roku 1969 se ale přestěhoval do Chodova a začal pracovat opět jako propagační výtvarník, tentokrát v kombinátu ve Vřesové, a to až do roku 2000.

Junova umělecká činnost byla zprvu širšího spektra – již v Třebíči se po určitou dobu věnoval poezii a písňovým textům, kolem poloviny šedesátých let začaly vznikat první samostatné práce z oblasti kresleného humoru (spolupracoval s časopisy Dikobraz, Host do domu, Mladý svět nebo Plamen).

První Junovy autonomní kresby, spíše iluzivní povahy, vznikaly pod vlivem Jana Zrzavého, ke kterému Jun docházel. Záhy, ke konci šedesátých let, se Junův rukopis značně proměnil a stal se nezaměnitelným. Jun je snadno identifikovatelný charakteristickou hustou sítí jemných čar tvořených perem a tuší, kde je významným prvkem intenzita textury. Skutečnost podléhá v takto komponovaných kresbách poetické stylizaci a je metamorfována do podoby lyrické interpretace o blízkém okolí. Křehkost, melancholická fantazie a meditativnost, to jsou dominantní rysy Junových osobních výpovědí.

Zatímco v dřívějším období se v kresbách objevoval konkrétní předmětný svět

(byť jen v náznaku) a tenoučné linie splývaly v plastickou modelaci a vytvářely tak iluzi prostoru, od devadesátých let se myšlenkový svět Junových prací posouvá do jiné roviny. Ubývá určitosti a konkrétnost lyrických námětů se proměňuje v abstraktní mnohoznačnou zpodob. Postupně je eliminována barva

na pouhý valér černé barvy, důležitou roli hraje světlo, jež se v Junových kresbách stává fenoménem zvláštní tajuplnosti. Tento filozofičtější, duchovněji přístup se odráží i v samotných názvech kreseb – nutno podotknout, že meditativní poloha přiblížila Juna ke kvalitativně vyššímu výtvarnému sdělení.

KyTICe - Kulturní zařízení Světlá nad Sázavou  
vás zve na výstavu

SVĚTLÉ KRESBY  
*nad Sázavou*

JIŘÍ JUN



Galerie Na Půdě

19. dubna - 29. května 2011

otevřeno denně kromě pondělí: út-pá 9-17 / so, ne, svátky 13-17



Junova umělecká tvorba byla několikrát oceněna na mezinárodních bienále kresby v Plzni (1998, 2000, 2004, 2006, 2010), kde již třikrát získal Short list (Ocenění nejvyšší kvality).

Od roku 1979 pravidelně vystavuje, ze samostatných výstav jmenujme například Sokolov (1979), Mariánské Lázně (1982), Rokycany (1983), Ostrov (1985, 2005), Praha (1988), Třebíč (1992), Karlovy Vary

(1996), Nové Město na Moravě (2004), Uherské Hradiště, Havlíčkův Brod (2005), Brno (2008). Určitě nejprestižnější byla výstava v Museu Kampa v Praze (2007). V zahraničí se zúčastnil mnoha výstav společných – Brusel (2006), Chicago (2007), Lyon (2008) a další. Jun je zastoupen v mnoha galerijních sbírkách v České republice – Galerie umění Karlovy Vary, Západočeská galerie Plzeň, Museum Kampa v Praze, Galerie Slováckého muzea v Uherském Hradišti a jinde.

Na výstavě Jiřího Juna ve světelské Galerii Na Půdě budou k vidění vedle perokreseb a kreseb tuší i ukázky z autorské poezie, povídek a prací z počátků jeho výtvarné činnosti.

## Rodí se program folklorního festivalu

V pondělí 21. března se na světelské radnici uskutečnila již čtvrtá pracovní schůzka organizačního výboru 8. ročníku folklorního festivalu Horácko zpívá a tančí, který se bude konat 27. a 28. května. Konstruktivní jednání řídila ředitelka festivalu Mgr. Eva Pejchalová, když hlavními body bylo projednávání důležitých otázek, jako zajištění folklorních souborů, řemeslníků

Proto bude zřízen kyvadlový autobusový spoj Světlá – Josefodol od zimního stadionu v Pěšinkách a v Josefodole se od 11 do 13 hod. představí některý ze souborů zúčastněných na festivalu. Známa je již i trasa sobotního průvodu všech účastníků festivalu městem – od zámku přes náměstí a Nádražní ulici k zimnímu stadionu.

*Text a foto: jív*



*Část organizačního výboru, zleva: místostarostka Ing. Lenka Arnotová, ředitelka festivalu Mgr. Eva Pejchalová a dramaturg festivalového pořadu Ing. Míla Brtník*

pro jarmark lidových řemesel, umístění pódia a ozvučení zimního stadionu v Pěšinkách, kde proběhne v sobotu 28. května odpoledne hlavní festivalový program. Jasnější obrysy již dostává seznam zúčastněných souborů na festivalu. Eva Pejchalová prozradila, že opět přijede soubor Masopustní maškara ze Studnic, který byl zařazen do nehmotného kulturního dědictví UNESCO a měl by být tím největším tahákem pro diváky, ze zahraničí to budou soubory z Polska, Bosny a Hercegoviny, na dobré cestě je vyjednávání účasti souboru z exotické Indonésie.

Ve stejném termínu s festivalem se uskuteční ještě jedna populární akce, Pohádkový les v Josefodole. Pořadatelé folklorního festivalu mají snahu, aby měli zejména rodiče s dětmi možnost navštívit obě akce.

4. května 2011 od 18 hod. v divadelním sále

## Takový byl Karel Hašler

*Dvouhodinové pásmo povídání o životě Karla Hašlera, doplněné jeho písničkami.*

Dobově oblečení zpěváci přenesou diváky do atmosféry staropražských hospůdek na počátku 20. století. K některým písním jsou připojeny malé divadelní scénky, popř. tanec.

*Účinkují: členové Pěveckého sboru Čech a Lech při MĚKIS v Humpolci. Vstupné: 70 Kč.*

Předprodej od 13. 4. v TIC, tel. 569 496 676, info@svetlans.cz



## Doplňkový program k folklornímu festivalu

Výtvarná soutěž na téma

*Nejhezčí masopustní maska  
Lidové velikonoční zvyky*

*Termín odevzdání prací do 29. 4.  
– kulturní zařízení KyTICe  
(Turistické informační centrum)*

*Označení:  
příjmení a jméno, třída, škola*

*Nejlepší práce budou vystaveny  
a odměněny věcnými cenami.*

KyTICe - Kulturní zařízení Světlá nad Sázavou  
vás srdečně zve na tradiční

# VÝSTAVU

VÝTVARNÍKŮ  
NEPROFESIONÁLŮ SVĚTELSKA

Společenský dům - taneční sál

19. dubna - 7. května 2011

Zahájení výstavy: 18. dubna ve 14 hodin

Otevřeno denně: 9.00 - 11.30 / 13.00 - 16.30 hodin



KyTICe - Kulturní zařízení Světlá nad Sázavou

PŘIPRAVUJE:

11. května od 19 hod. v divadelním sále

koncert

## VĚRY ŠPINAROVÉ

s kapelou Adama Pavlíka

Předprodej vstupenek od 20.4. v TIC  
tel. 569 496 676, info@svetlans.cz

## Věra Špinarová - malá dáma s velkým hlasem

Její úžasný hlasový rozsah jí mohou závidět mnohé operní pěvkyně. Obdivuje Ellu Fitzgeraldovou a téměř na všech tuzemských diskotékách zní Jednoho dne se vrátíš, její česká verze slavné písně z filmu Tenkrát na Západě, k níž český text napsal Zbyšek Malý.

Věra Špinarová se narodila v Ostravě. Je vyučena chemičkou, ale díky velikému pěveckému talentu bylo jasné, že se stane zpěvačkou. Již v patnácti letech nazpívala svou první píseň Já

před tebou klečím. První album Andromeda nahrála u společnosti Panton v roce 1972.

Pro svůj nenapodobitelný sytý hlas i pro temperamentní a vitální vystupování na koncertech patří Věra Špinarová již mnoho let mezi nejžádanější zpěvačky v České a Slovenské republice. Koncerty probíhají v průběhu celého roku a jsou stále vyprodány. Má celou řadu krásných hitů, například Meteor lásky, Music box, Bílá jawa 250, Ra-

ketou na Mars nebo Měj mě rád. Největším hitem se však stala již zmíněná píseň Jednoho dne se vrátíš.

Prestižní záležitostí v roce 2007 bylo pozvání na koncert Joe Cockera, který nemá nikdy na svých koncertech hosty ani předskokany. Věra Špinarová byla pozvána jako host na ostravský koncert.

Za svou kariéru vydala celkem 13 desek. Kromě mnoha ocenění v podobě zlatých a platinových desek patří mezi

prvních pět nejprodávanějších českých interpretek za posledních deset let. Její pověstný koncertní temperament byl poprvé zaznamenán na DVD a mapuje průřez její dlouholetou, ale ne vždy doceněnou kariérou a přináší všechny známé hity Věry Špinarové v současném a rockovějším aranžmá, které je jejímu srdci nejbližší. Představuje Věru Špinarovou bez příkras, s ryzím naturelem a písničkami, které se stávají hity tou nejpřirozenější cestou, zlidověním.

Nenechte si ujít koncert české Janis Joplin! Doprovázet ji bude kapela jejího syna Adama Pavlíka.

*Z internetu zpracovala Z. Horní*

## Velká zebra

Jean-Jacques Bricaire  
Maurice Lassayques  
*Velká zebra aneb Jak že se to jmenujete?*  
Překlad: Jaromír Janeček  
Režie: Petr Palouš

Christian má „nemoc“. S každou ženou vydrží jen chvíli. Byl ženatý s Gisele, ale po čase na něj padla hrůza a pocítil nepřekonatelnou potřebu utéct. Aby své svědomí alespoň částečně utišil, uzavřel ve prospěch své ženy vysokou životní pojistku a předstíral, že se na rybách utopil.

Tento trik úspěšně použil v životě dvakrát a právě se ho chystá zrealizovat potřetí. Jenomže tentokrát mu osud postaví do cesty problém v podobě přítele z dětství, který ho pozná podle náhodné fotografie v novinách a navštíví ho.

Christian, který měl vždy vše dopodrobna naplánováno, musí najednou improvizovat a ke své hrůze se ocitá tvář v tvář se svými „vdovami“ i novou snoubenkou. Podaří se mu tuto nezávidění hodnou situaci zvládnout i potřetí?

[www.divadlopalace.cz](http://www.divadlopalace.cz)

-zh-



KyTICe - Kulturní zařízení Světlá nad Sázavou

& **Palace** DIVADLO  
THEATRE

uvádějí

[www.divadlopalace.cz](http://www.divadlopalace.cz)



Jean-Jacques Bricaire  
Maurice Lassayques

Velká zebra aneb Jakže se to jmenujete?



Christian	Ondřej Vetchý
Sidonie	Kateřina Hrachovcová - Herčíková
Maurice	Jaromír Dulava
Sabine	Jana Janěková ml. / Dana Černá / Kamila Špráchalová
Gisele	Martina Hudečková / Dagmar Čárová
Plisson	Zdeněk Vencel / Otmar Brancuzský

divadelní sál, Světlá n. S.  
26. dubna 2011 v 19 hod.

Vstupné: 190, 260, 270, 280 Kč. Předprodej od 5.4. v TIC, 569 496 676, [info@svetlans.cz](mailto:info@svetlans.cz)



Neděle <b>3.4.</b>	19.30 105'	<b>Cizinec (USA)</b> Americký turista se v průběhu spontánního výletu po Evropě zcela náhodou seznámí s cizinkou. Jejich vášnivá romance se v okouzlujícím prostředí Benátek a Paříže rozvíjí a oba zjišťují, že se nevědomky zapletli do smrtící hry. Hrají: <b>J. Depp, A. Jolie</b>	Drama	Vstupné: 70 Kč Přístupný
Úterý <b>5.4.</b>	17.30 100'	<b>Na vlásku (USA)</b> Jeden z nejkomištějších příběhů od společnosti W. Disney Pictures. Krásná dívka je zavražena ve věži, je majitelkou dvacet metrů dlouhých magických zlatých vlasů. Touží se dostat ven z věže.	Animovaný	Vstupné: 70 Kč Přístupný Česká verze
Pátek <b>8.4.</b>	19.30 108'	<b>Černá labuť (USA)</b> Příběh baleríny newyorského baletu Niny, jejíž život je pohlcen tancem. Kvůli své vytoužené roli v Labutím jezeře dokáže obětovat všechno. V roli baleríny <b>N. Portman</b> oceněná za tuto roli cenou Oscar 2011 jako nejlepší herečka v hlavní roli.	Drama/thriller	Vstupné: 60 Kč Od 15 let
Neděle <b>10.4.</b>	17.30 90'	<b>Gnomeo a Julie (USA)</b> Láska trpaslíků Gnomea a Julie dává nejslavnějšímu příběhu lásky na světě Williama Shakespeara další rozměr.	Rodinná animovaná komedie	Vstupné: 70 Kč Přístupný Česká verze
Pátek <b>15.4.</b>	19.30 107'	<b>Hezké vstávání (USA)</b> Zaměstnání televizní produkční je ideální pro workoholíky, kterým to stejně rychle mluví jako myslí a kteří nemají problém zařít na počkání cokoli. Hrají: <b>R. McAdams, H. Ford</b>	Komedie	Vstupné: 60 Kč Od 12 let
Neděle <b>17.4.</b>	17.30 75'	<b>Fimfárum (ČR)</b> Do třetice všeho dobrého. Pohádky Jana Wericha Jak obí na Šumavě vyhynuli, O kloboučku s péřkem sojčím, Rozum a Štěstí vás jistě pobaví.	Loutkový rodinný film	Vstupné: 70 Kč Přístupný Česká verze
Pátek <b>22.4.</b>	19.30 90'	<b>127 hodin (USA)</b> Aron chce víkend strávit lezením po odlehlých skalách národního parku Canyonlands. O šest dnů později se vrátí bohatší o neuvěřitelný příběh a chudší o pravou ruku. Jen díky neuvěřitelné statečnosti unikl jisté smrti. Hrají: <b>J. Franco, K. Mara</b>	Drama/dobrodružný	Vstupné: 60 Kč Od 12 let
Pátek <b>29.4.</b>	19.30 109'	<b>Opravdová kuráž (ČR)</b> Jak velkou kuráž musí mít čtrnáctiletá holka, aby pomstila tátovu smrt. Odpata si však nakonec cestu najde. Hrají: <b>Il. Steinfeld, J. Brigras</b>	Western	Vstupné: 60 Kč Od 12 let
Neděle <b>1.5.</b>	19.30 93'	<b>Odcházení (ČR)</b> Václav Havel jako režisér převedl na filmové plátno svou úspěšnou hru. Příběh zlomového bodu v lidském životě. Dr. Rieger se neumí vnitřně vyrovnat s tím, že přešel o dlouho vykonávanou funkci kancléře, v podstatě se mu zhroutil celý svět. Hrají: <b>D. Veškrnová, J. Abrahám</b>	Drama	Vstupné: 65 Kč Přístupný
Pátek <b>6.5.</b>	19.30 102'	<b>Nevinnost (ČR)</b> Nemocniční klaunka Lída žije ve společné domácnosti se sklerotickým otcem, se starší sestrou a její rodinou. Švagr lékař udržující dlouholetý vztah s Lídou, je obviněn z pohlavního zneužití pacientky. Hrají: <b>A. Gršlerová, O. Vetchý</b>	Psychologický	Vstupné: 65 Kč Přístupný
Neděle <b>8.5.</b>	19.30 118'	<b>Králova řeč (Velká Británie)</b> Král Jiří VI. trpí celý život vadou řeči. Velká Británie na prahu 2. světové války potřebuje silného vůdce, kterého těžko vidí v koktavém králi. Králova manželka Alžběta domluví setkání s úspěšným, ale svérázným terapeutem. Tento film obdržel cenu Oscar 2011 za nejlepší film. Hrají: <b>C. Firth, G. Rush</b>	Drama/historický	Vstupné: 65 Kč Od 12 let
Pátek <b>13.5.</b>	19.30 116'	<b>Varieté (USA)</b> Ali, dívka z malého města, ale s velkým hlasem, potřebuje najít místo, kde bude schopna naplnit své sny, místo aby sledovala, jak se vytrácí do ztracena. A objevila svět varieté. Hrají: <b>Cher, Ch. Aquilera</b>	Hudební	Vstupné: 70 Kč Přístupný
Program též najdete - <a href="http://www.avetians.cz">http://www.avetians.cz</a> <a href="http://www.365dni.cz">http://www.365dni.cz</a> <a href="http://www.SMS.cz">http://www.SMS.cz</a> telefon 569496619 <b>Změna programu vyhrazena</b>				

## Tip na filmy

### Hezké vstávání

Becky Fullerová je mladá, krásná, ambiciózní a právě získala vysněnou práci televizní produkční. Přesto se její život řítí do pekel. Zaměstnání produkční je

ideální pro workoholiky, kterým to stejně rychle mluví jako myslí a kteří nemají problém zařít na počkání nemožné. Tváří v tvář nevyhnutelnému krachu se musí pokusit o nemožné.

### 127 hodin

Jedné páteční noci v dubnu 2003 se Aron Ralson vydal do Utahu, aby zde strávil víkend lezením po odlehlých skalách národního parku Canyonlands. O šest dnů později se objeví v civilizaci bohatší o neuvěřitelný příběh a chudší o pravou ruku. Přežil totiž 127 hodin s rukou přiskřípnutou obrovským kamenem, s malým množstvím jídla a několika kapkami vody. Bojoval s přírodou i vlastními démony a jen díky neuvěřitelné statečnosti unikl jisté smrti.

## Nejpilnější čtenář

Dne 8. března bylo v městské knihovně předáno ocenění nejpilnějšímu čtenáři naší knihovny za rok 2010. Vy-

hodnocen byl pan Josef Pešta, který je dlouhodobým pravidelným návštěvníkem. Kriteriem byl počet návštěv a výpůjček knih. Ocenění mu předala paní Mgr. Jana Kupčíková. Pozvání přijala i paní místostarostka Ing. Lenka Arnotová. Doufáme, že jsme tímto krokem motivovali i další čtenáře a založili novou příjemnou tradici, která má sloužit k propagaci četby.

J. R.

Foto: Z. Horní



### Opravdová kuráž

Jak velkou kuráž musí mít čtrnáctiletá holka, aby pomstila tátovu smrt? Odpověď nabízejí nejúspěšnější hollywoodští bratři Joel a Ethan Coenovi v temném westernu. Maltie má na své pouti za spravedlnosti průvodce, má jasnou představu jak spravedlnosti pomoci, ale do cesty se jí staví nebezpečí, které číhá na každém kroku.

\*\*\*

Na 1. května připravujeme

### Odcházení

Hra světově známého dramatika a politika Václava Havla se v jeho režii představí na filmovém plátně ve hvězdném obsazení.

Dr. Vilém Rieger po dlouhá léta zastával funkci kancléře, nedávno však o ni přišel a musí se s tím vnitřně vyrovnat. V podstatě se mu zhroutil dosavadní svět. Vlastně jde o klasické téma dramatu, kterým je konec všeho, pro co žil.

Rodina Václava Havla je především v osobě jeho strýce Miloše Havla úzce spojena s rozvojem československého filmu a vybudováním domácího filmového průmyslu v období první republiky.

Rodinné vstupné nabízí pro dva dospělé a dvě děti slevu vstupenek o 10 Kč za každou zakoupenou. Toto vstupné zavádíme po jednání se smluvními distributory filmů, kteří si vyhradili se slevou předem souhlasit, budeme proto vždy upřesňovat, kdy bude možné tuto výhodu využít. Věříme, že zavedení rodinného vstupného vám ulehčí rozhodnutí navštívit filmové představení společně se svými dětmi.

Eva Doležalová

## Březnové ohlédnutí

V minulém Zpravodaji jsme se zmiňovali, že chystáme čtenářské akce na podporu propagace četby, jejíž součástí byla i výstava Nahlédnutí do pravěku. V knihovně a v galerii proběhlo 35 školních besed, při kterých se téměř 600 žáků našich škol seznámilo nejen s nejstaršími dějinami našeho regionu, ale i se zajíma-

vými a novými knižními tituly. Vyvrcholem našeho čtenářského maratonu byla již tradiční Noc s Andersenem. Doufáme, že jsme naši mladou čtenářskou obec dostatečně motivovali a bude se k nám do knihovny pravidelně vracet.

J. R.

Foto: Jaroslav Vála



Z vernisáže výstavy



Přednáška Bc. Marty Pajerové

## Tip na knihu

Literaturu o výjimečných osobnostech na poli vojenství a současně literaturu týkající se nepříliš vzdáleného regionu obohatila kniha *Martin Maxmilián z Golče (kolem 1593–1653)* s podtitulem *Císařský generál ve víru třicetileté války*. Její autor PhDr. Jan Kilián Ph.D. v úvodu přiznává, že podnětem k práci na knize byla jeho



zastávka v Golčově Jeníkově, návštěva rekonstruované Golčovy tvrze a následně kostela sv. Františka Serafinského s nenápadnou loretou, v níž jsou pohřbeni manželé Golčovi. Pátral v rozličných archivních fondech a uskutečnil nemálo cest po střední Evropě, po místech spjatých s generálovým životem.

Příslušník rozvětveného pomořanského šlechtického rodu Martin Maxmilián z Golče se objevil ve svých sedmnácti letech na scéně českých dějin v době pasovského vpádu a do konce svého života ji už neopustil. Ve vojenských službách strávil čtyři desítky let, byť s několika přestávkami. Doslova od píky se v císařské armádě vypracoval přes nižší důstojnické funkce až po generálskou hodnost a na jednoho z nejvyšších velitelů císařské armády na konci třicetileté války. Vyzkoušel si velení u jízdy, pěchoty i dělostřelectva, nechyběl v celé řadě velkých bitev třicetileté války, dobyl několik významných měst a pevností, jiným nechal vybudovat kvalitní fortifikace. Proslul také jako ten, kdo při souboji zastřelil

jediného syna polního maršálka Pappenheima, a jako ten, kdo v posledním válečném roce přivedl pomoc Praze obležené Švédy.

Oženil se s třiačtyřicetiletou Marií Magdalenou Juliánou z Obsinnigu, vdovou po zavražděném plukovníkovi Jindřichu Ludvíkovi z Hatzfeldu. Jako odměnu za svoje vojenské služby obdržel tři statky zkonfiskované Janu Rudolfu Trčkovi a jeho manželce – Jeníkov, Žandov u Uhlířských Janovic a díl zboží Žáky s centrem v Podmokách. Jeho manželka pak ještě panství rozšířila o statek Hostačov a dva domy na Starém Městě pražském. Ačkoliv

Martin Maxmilián z Golče strávil většinu svého života v polních leženích a v hradbách pevností, po třiceti letech bojů nastal v zemi konečně mír, Golč odešel z armády a v Jeníkově vybudoval v až neuvěřitelně krátké době několik staveb, jimiž se nesmazatelně zapsal do historie městečka, které po něm později dostalo své „příjmení“.

Kniha je vázaná, má 312 stran plus osm stran barevné přílohy na křídovém papíře a vydalo ji nakladatelství Veduta v edici *Osobnosti českých a moravských dějin*. Doporučená cena je 390 Kč.

Jaroslav Vála

## Pozvánka do městské knihovny

Malá ukázka z knižních novinek zakoupených od 17. 2. do 15. 3.

### Beletrie

*Bauerová Anna - Sluneční cesta bójských králů*

- historický román o cestě keltských králů z území dnešních Čech do Itálie, při které se v míru a přátelství usadí se svým kmenem na území Etrusků ohrožených rozpínavostí Říma

*Miller Andrew D. - Sněženky*

- kriminální thriller: britský právník Nicholas vzpomíná na svou poslední zimu v Rusku, kdy kromě pracovních problémů kolem stavby nového ropovodu ovlivnilo jeho život osudové setkání se dvěma sestrami z Moskvy a jejich tetou

*Monyová Simona - Citová divočina*

- příběh čtyř kamarádek, které na konci cesty za štěstím nacházejí svoje skutečné já a teprve ve středním věku pochopí, že tím, jak vidíme samy sebe, vytváříme předlohu pro to, kým se skutečně můžeme stát

*Newman Denny - Pískožrouti*

- Jak vypadá běžný Svátek slečny Broskovové? Podaří se Hochům od Kobří řeky odhalit všechna tajemství? Dá se přepadnout cukrárna bez následků? Odpovědi na tyto a mnohé další otázky se dozvíte v pokračování románu Mořičvíl,

které můžeme směle přirovnat k slavným Zvonokosům

### Naučná literatura

*501 filmů, které musíte vidět*

- tento titul patří do kategorie knih, které vždy vyvolávají diskuse o objektivitě výběru. Autoři sáhli snad do všech žánrů a přibližují nám překvapující úspěchy na poli speciálních efektů, vynikající kinematografické experimenty, šokující výkony, debuty i labutí písně

*Vávra Otakar - Paměti, aneb Moje filmové 100letí*

- vzpomínky významného českého filmového režiséra

*Vondráček David - Zabíjení po Česku*

- strhující dokument o excesech, kterých se dopouštěly tzv. Rudé gardy při nezákonných pogromech a vyhánění Němců po osvobození v roce 1945

### Knihy pro děti a mládež

*Pilátová Markéta*

- *Víla Vivivíla a piráti jižního moře*

- trochu punková víla Vivi se vypraví za přáteli, aby společně pomohli zvířatům, kterým je zima a smutno

*Sviták Jan - Čertovo kopyto*

- příběh Olivera a jeho nejlepší kamarádky Emy, který se točí kolem smrti záhadného strýce Karla a jeho domu plného tajemství

Eva Kodýmová





## Stanice ochrany fauny Pavlov

Nezisková organizace Stanice Pavlov, o. p. s. má za sebou 15 měsíců provozu zařízení, které dál slouží jako záchranná stanice pro handicapované živočichy. Tuto službu poskytujeme především díky podpoře kraje Vysočina, ale i dalších institucí, obcí a jednotlivců. Společnost také připravuje výchovně vzdělávací programy pro školy a nezbytnou součástí činnosti jsou i komentované prohlídky stanice pro veřejnost. Stanice se zapojuje také do odborné činnosti v oblasti ochrany přírody včetně zpracovávání odborných posudků, které potřebují rybníkáři pro čerpání náhrad za škody způsobené vydrou. Všechny tyto aktivity také přispívají k financování provozu záchranné stanice.

Během loňského roku byly zahájeny nezbytné práce na rekonstrukci stanice, které budou dokončeny v listopadu letošního roku. Rekonstruované a nově vzniklé objekty přinesou především lepší podmínky pro naše zvířata a stanice bude lépe sloužit i návštěvníkům. Nový objekt pro vydry umožní pozorování zvířat pod hladinou i nahlédnutí do soukromí vydří nory. Rekonstrukce je podpořena Operačním programem Životní prostředí a nezbytnou spoluúčasť se podařilo zajistit díky kraji Vysočina a podpoře LČR, s. p. v rámci projektu ČSOP Národní síť záchranných stanic.

Na letošní rok jsme připravili řadu akcí pro veřejnost, nejaktuálnější je beseda o vydřích s předními odborníky v Pavlově v sobotu 23. dubna, začátek v 10 hod. Pro děti budou připraveny vědomostní a výtvarné soutěže. Další akcí je Vítání ptačího zpěvu v neděli 1. května, na kterou je pozvánka na jiném místě Zpravodaje. Termíny vzdálenějších akcí budou upřesněny na webových stránkách [www.stanicepavlov.eu](http://www.stanicepavlov.eu).

Děkujeme všem příznivcům za dosažení pomoci a podporu a těšíme se na společné setkávání a spolupráci v ochraně přírody.

*Ing. Jiří Hladovec  
ředitel SOF Pavlov*

## Co patří k Velikonocům

Velikonoční svátky jsou od pradávna opředeny pověrami a váže se k nim mnoho lidových zvyků. Neodmyslitelnou součástí je také tradiční velikonoční pečivo. Dozlatova upečený kulatý mazanec, do



něhož hospodyně před pečením nařízla kříž, který symbolizoval ukřižování Krista; beránek pečený převážně z třešňového těsta, ten by měl podle Bible představovat obřadní pokrm Židů před jejich odchodem z Egypta nebo pečení jidáši. Pečivo jidáši se peklo z kynutého těsta z různých stočených pramenů znázorňující provaz, mělo připomínat Jidášovu zradu Krista a následnou jeho smrt na provaze. Jidáši by se měly jíst na Zelený čtvrtek ještě teplé

a pomazané medem, to aby byl člověk po celý rok zdravý.

A zde je jeden z mnoha receptů na velikonoční jidáše:

**Suroviny:** 250 g polohrubé mouky, 250 g hladké mouky, 30 g droždí, 100 g pískovcového cukru, 1 vanilkový cukr, 100 g másla, 250 ml mléka, 2 žoutky, špetka soli, citrónová kůra a vejce na potřetí.

**Postup:** Ohřejeme mléko s cukrem, část odlijeme do hrnečku, přidáme droždí a lžičku mouky. Necháme vzejít kvásek. Do zbylého mléka přidáme žoutky, sůl, citrónovou kůru a trochu mouky. To vše zamícháme. Přidáme vzešlý kvásek, část mouky a opět zamícháme. Máslo rozpustíme a přidáváme po částech do těsta. Těsto řádně vymícháme, lehce posypeme moukou, překryjeme utěrkou a necháme kynout na teplém místě. Z vykynutého těsta lžičkou vykrájíme kousky, které rozválíme rukou na tenčí, asi 20 cm dlouhé válečky. Ty stočíme do libovolných tvarů (uzle, copánky a podobně), potřeme rozšlehaným vajíčkem a necháme ještě chvíli na plechu vykynout. Pečeme v horké troubě při teplotě 200 stupňů dorůžova. Po upečení potřeme máslem.

*Text a foto: jív*

## Projekt Společná setkávání v roce 2011



Zastupitelstvo města Světlá n. S. svým usnesením 4/2011 schválilo dne 26. 1. 2011 registraci města Světlá n. S. v databázi Místní agendy 21 (dále jen MA21) na úrovni Zájemce. Jako odpovědného politika pro MA21 zvolilo zastupitelku za sdružení nezávislých kandidátů Svěžest Mgr. Evu Kořínkovou a koordinátora MA21 paní Lenku Marešovou, DiS, z odboru majetku, investic a regionálního rozvoje. Dále schválilo neformální skupinu ve slože-

ní: Mgr. Eva Milfaitová (ZŠ Lánecká), Mgr. Lenka Včelová (ZŠ Komenského), Markéta Sobotová (ZP METAL-ALIANCE), Marie Svobodová (Český svaz žen, Svaz tělesně postižených), Karel Coufal (Vlastivědný spolek Světlecko), Mgr. Eva Kořínková (politik, Český svaz žen), Jana Šimková (PO KyTICE – Kulturní zařízení Světlá n. S.). Tato skupina společně s dalšími partnery připravuje realizaci celoročního projektu zaměřeného na aktivity podporující účast občanů města na akcích ve městě a zapojení různých subjektů města do jejich přípravy. Jde o aktivity podporující zdravý životní styl, udržování ▶

► tradic a propagaci kampaní, což je pojištěm jednotlivých akcí.

Projekt splňuje podmínky na podporu naplňování a propagace principů místní Agendy 21 a Zdraví 21 v kraji Vysočina a město Světlá n. S. požádalo o dotaci od kraje Vysočina.

#### Partneři projektu:

Český svaz žen Světlá n. S. a Svěžest, příspěvkové organizace KyTICE – Kulturní zařízení Světlá n. S., Vlastivědný spolek Světelsko, Základní škola Lánecká, Základní škola Komenského, Zdravotní pojišťovna METAL-ALIANCE, Svaz tělesně postižených, Stanice ochrany fauny Pavlov, Sportovní zařízení města Světlá nad Sázavou, s. r. o., Český červený kříž ve Světlé n. S. a další subjekty.

### Zveme vás na tyto akce:

#### Přednáška na téma

#### Zdravě ke stáří – demence

Přednáška MUDr. Radovana Kosa naváže na přednášku Českého svazu žen v loňském roce. Tentokrát se bude zabývat demencemi. Vedle vysvětlení jejich podstaty a rozdělení pohovoří o možnosti prevence, diagnostice a zásadách jednání s člověkem s demencí. Bude prostor pro diskuzi a dotazy účastníků.

**Termín, čas a místo konání:** 19. dubna v 17.00 hod., zasedací místnost Sportovních zařízení města, s. r. o., Světlá n. S. (na novém zimním stadionu).

#### Velikonoční zdobení

Akce se tentokrát nebude konat v zasedací místnosti městské radnice, ale je zařazena do projektu Společná setkávání v roce 2011, který podporuje naplňování a propagaci principů místní Agendy 21 a Zdraví 21 v kraji Vysočina.

Velikonoční zdobení se uskuteční jako tvořivá dílna v rámci Vítání jara ve Světlé nad Sázavou dne 16. dubna od

9.00 hod. v zámeckém parku. Příchozí se můžou inspirovat, zkusit vyrobit vlastní dekoraci nebo zakoupit již hotový výrobek.

#### Vítání jara ve Světlé nad Sázavou

Město Světlá nad Sázavou připravilo v rámci projektu Společná setkávání v roce 2011 a ve spolupráci s Českým svazem žen a Svěžestí, Svazem tělesně postižených, Kulturním zařízením města KyTICE, Vlastivědným spolkem Světelsko, Základní školou Komenského, Základní školou Lánecká, Zdravotní pojišťovnou METAL-ALIANCE, podnikatelem Ivo Urbánkem a dalšími subjekty na 16. 4. 2011 od 9 do 17 hod. v zámeckém parku celodenní akci Vítání jara ve Světlé nad Sázavou s bohatým programem.

Součástí akce budou jarní řemeslnofarmářské trhy, soutěž o nejchutnější velikonoční hlavičku, tvořivé dílny a bohatý kulturní program. Pro návštěvníky bude zajištěno občerstvení. Vstup je zdarma.

#### Soutěž o nejchutnější velikonoční hlavičku

V době od 7.30 do 8.30 hod. je příjem soutěžních exemplářů v Muzeu Světelska (2 ks nenakrájené velikonoční hlavičky, případně recept). Během dopoledne proběhne hodnocení odbornou porotou a návštěvníky. Ve 13.00 hod. vyhlásíme výsledky a předáme odměny.

#### Trhy

Mezi řemeslníky uvidíte i držitele certifikátu Regionální produkt Vysočiny, můžete zakoupit výrobky z keramiky, dřeva, textilu, kůže, pedigu, kovu a dalších materiálů. Mlsné jazyčky zaujmou sladkosti, domácí sýry, produkty z medu apod. Někteří řemeslníci vám výrobu svých produktů přímo předvedou. Svoji šikovností se pochlubí i místní organiza-

ce a občané města. Po celou dobu konání trhů bude možné občerstvení.

#### Tvořivé dílny

Některé rukodělné techniky bude možné si přímo vyzkoušet v tvořivých dílnách, které pro vás budou otevřeny dopoledne i odpoledne. Půjde například o zdobení perníčků, drátkování, pletení pomlázek nebo vystřihovánky z papíru. Součástí bude také tvořivá dílna s názvem Velikonoční zdobení (různé dekorace s tematikou Velikonoc). V dílnách se můžete inspirovat, zkusit vyrobit vlastní výrobek nebo zakoupit již hotový.

#### Doprovodný program

O zábavu účastníků se postarají šermířská skupina Novus Origo z Polné, folklorní soubor Škubánek, žáci Základní školy Lánecká, Základní školy Komenského, dechový orchestr Základní umělecké školy ve Světlé a další. Pro děti budou připraveny různé soutěže (soubor s batony – tyče na koncích vycpané, skákací panák a výtvarné soutěže). Návštěvníci mohou zavítat také do Muzea Světelska (otevřeno po celou dobu konání), připraveny jsou i prohlídky zámku. Akce bude zakončena ohnivou show.

#### Předpokládaný doprovodný program:

7.30 – 8.30

příjem velikonočních hlaviček do soutěže

9.00 – 12.00

hodnocení velikonočních hlaviček

9.00 – 13.00

ZP METAL-ALIANCE – soutěže pro děti, měření tlaku pro dospělé

10.00 – 12.00

tvořivé dílny

13.30 – 15.30

tvořivé dílny



9.45 – 10.30

kulturní program (vystoupení ZŠ Komenského, folklorní soubor Škubánek)

10.30 prohlídka zámku

– Vlastivědný spolek Světelsko

11.15 vystoupení Novus Origo

– šermíři

12.30 prohlídka zámku – Vlastivědný spolek Světelsko

13.00 – 14.30

kulturní program (vyhlášení výsledků soutěže o nejchutnější velikonoční hlavičku, vystoupení ZŠ Komenského, ZŠ Lánecká, ZUŠ – dechový orchestr)

14.30 vystoupení Novus Origo

– orientální tanečnice

15.00 prohlídka zámku – Vlastivědný spolek Světelsko

15.30 kulturní program (hudební produkce)

16.30 Novus Origo – závěrečná ohnivá show

*Změna programu vyhrazena. Akce se koná za každého počasí.*

#### **Velikonoční in-line bruslení**

Akce se koná v rámci projektu Společná setkávání v roce 2011 s podporou Zdravého kraje Vysočina, který je zaměřen na naplňování a propagaci principů místní Agendy 21 a Zdraví 21 v kraji Vysočina.

*Termín, čas a místo konání:* 23. 4. od 14.00 do 18.00 hod., Sportovní zařízení města, s. r. o., Světlá n. S. K dispozici je půjčovna bruslí. Vstup zdarma, možnost zakoupení občerstvení.

Další bruslení v rámci projektu se uskuteční 14. 5. od 14.00 do 16.00 hod. a 1. 6. od 18.00 do 20.00 hod.

*Mgr. Eva Kořínková*

#### **Vítání ptačího zpěvu**

v zámeckém parku 1. května

Zahájení ranní vycházky je v 6.00 hod. v parku u zámku. V průběhu 3 – 4hodinové akce budou mít účastníci možnost slyšet i pozorovat nejrůznější ptačí projevy a dozvědět se něco o ptačím chování a životních strategiích. Součástí vycházky budou také přírodovědné hry pro děti a možná i odchyt a kroužkování ptáků. Zakončení pak bude spojeno s ukázkou dravců a sov ze záchranné stanice.

Všichni zájemci o ptačí říši jsou srdečně zváni (i ti nejmenší)!

*Ing. Jiří Hladovec*

## **Český den proti rakovině pod patronací KyTICe**

**S příchodem jara se přibližuje datum konání celorepublikové akce Český den proti rakovině. Letos to bude 11. května, kdy se můžete zakoupením žlutého kvítku měsíčku lékařského zúčastnit již patnáctého ročníku sbírky Ligy proti rakovině Praha.**

Podle nejnovějších statistických údajů se onkologickým pacientem stane každý třetí občan České republiky a dva ze čtyř nemocných umírají. Dodržováním jednoduchých zásad zdravého životního stylu však lze až 50% všech onkologických onemocnění předjít!

Tematickým zaměřením letošní sbírky tedy je: aktivní využití preventivních programů a zdravý životní styl pod hesly „Každý svého zdraví strůjcem“ a „Pomoz sám sobě předcházet rakovině“.

I vy se můžete zapojit do této akce, která si za dobu svého trvání získala už mnoho příznivců a shromáždila skutečně nemalé prostředky na pomoc nemocným. Bližší informace získáte na [www.lpr.cz](http://www.lpr.cz) nebo [www.denprotirakovine.cz](http://www.denprotirakovine.cz).

V našem městě se Květinový den letos uskuteční pod patronací kulturního zařízení KyTICe. 11 května budete moci potkávat dvojice studentek z místní České zemědělské akademie a ženy z Českého

svazu žen, které budou nabízet kytičky s fialovou stužkou a letáčky. Až vás osloví nebo si je sami vyhledáte, vložte prosím do označené pokladničky finanční příspěvek minimálně 20 Kč za jeden kvítek.

Přispívat můžete též na sbírkový účet Českého dne proti rakovině (6500065/0300) nebo posílat dárcovské SMS ve tvaru DMS KVET na číslo 87777. Cena jedné DMS je 30 Kč, příjemce vaší pomoci – LPR – obdrží 27 Kč.

Výtěžek sbírky je určen na nádorovou prevenci, zlepšení kvality života onkologických pacientů, podporu onkologické výchovy, výzkum a vybavenost onkologických center.

Generálním partnerem letošního ročníku sbírky zůstává stejně jako loni Česká pošta, proto se budou pokladničky odevzdávat na jejich vybraných pobočkách (též ve Světlé n. S.)

V minulém roce bylo nabídnuto ve Světlé 1 700 květů a na konto sbírky jsme přispěli částkou 40 770 Kč. V 650 městech a vesnicích České republiky se za 800 tisíc květů podařilo získat 14,56 mil. Kč.

Připojte se i vy k hrdým nositelům žlutého kvítka a postaráte se, aby Světlá i letos žlutě rozkvetla?

*Eva Kodýmová*

ČESKÝ RYBÁŘSKÝ SVAZ  
MÍSTNÍ ORGANIZACE SVĚTLÁ NAD SÁZAVOU

Pořádá dne 7. května

## **RYBÁŘSKÉ ZÁVODY**

na rybnících v zámeckém parku ve Světlé n. S.

Zahájení závodů v 6.00 hod., losování závodních míst od 5.00 hod. Přestávka a střídání závodních míst 8.30 – 9.00 hod., ukončení závodů v 11.00 hod., vyhlášení vítězů ve 12.00 hod.

Závodů se může zúčastnit každý zájemce, který si v den konání závodů zakoupí závodní legitimaci – cena 200 Kč.

Loví se na 1 prut s jedním návazcem a jednoduchým háčkem, hodnotí se délka dosažených úlovků – ušlechtilé ryby 1 cm = 1 bod, ostatní ryby 1 kus = 5 bodů. Všechny ryby musí být vyloveny pomocí podběráku a ihned po změření šetrně vráceny do vody. Vyhrává závodník s největším počtem dosažených bodů. Vnadení v průběhu závodu povoleno.

Pro vítěze jsou připraveny hodnotné ceny, zvláštní cena za největší ulovenou rybu a pro nejúspěšnější ženu – rybářku.

Před závody budou vysazeny nové ryby, revír bude od 30. 4. do 7. 5. hájen.

V místě závodů bude zajištěno občerstvení.

Odpoledne od 14.00 do 17.00 se konají na stejném revíru závody školní mládeže, startovné 10 Kč.



# ČESKÝ DEN PROTI RAKOVINĚ

## 15. ročník celonárodní květinové sbírky

### 11. KVĚTNA 2011

*Kup kvítek  
jak sluníčka,  
pomoz aspoň  
malička!*



Liga proti rakovině Praha

Pomoci můžete také odesláním zprávy ve tvaru DMS KVET na číslo 87 777.  
Cena jedné DMS je 30 Kč, LPR Praha obdrží 27 Kč.



Příspěv můžete také na sbírkový účet 65 000 65 / 0300.

[www.lpr.cz](http://www.lpr.cz)  
[www.denprotirakovine.cz](http://www.denprotirakovine.cz)



Poděkování ostatním partnerům: Bluetech s.r.o., Český červený kříž, Český svaz žen, Model Obavy a.s., NEWTON Media, a.s., Sběratelství květů Čech, Moravy a Slezska, Soleta Signum, s.r.o., Roche, s.r.o.

## 100 špačků na čtverečním metru

Ornitologové sice možnost tak husté koncentrace špačka vylučují, ale před vchodem do Kavárny Mont Blanc od fitness centra jich opravdu tolik je a co



víc, nečekaly s přiletem na teplejší jarní počasí, ale objevily se tam již v polovině února, kdy slezl sníh. Nutno dodat, že se nejedná o špačky opeřence, ale o cigaretového vajgly čili nedopalky. A zřejmě tam pro své přežívání mají příznivé podmínky, když se tam drží tak dlouho. Nikomu tam prostě nevadí!

*Text a foto: jiv*

## Den matek

MO KDU-ČSL pořádá

**8. května**

v tanečním sále Společenského domu

od 14 hod. již tradiční kulturní pořad, v kterém vystoupí Škubánek, Berušky, Světlo a oddíl kung-fu.

Od 13.30 hod. bude hrát k poslechu před Společenským domem orchestr Jána Vaja.

Jako doprovodný program budou dětem k dispozici na náměstí trampolíny a skákací hrad.

Všechny srdečně zve MO KDU-ČSL.

## RC Rallye Světlá

V sobotu 12. března proběhl na dopravním hřišti u ZŠ Lánecká již 2. ročník závodu rádiem řízených modelů soutěžních vozů rallye v měřítku 1/10

Veřejnost tak mohla shlédnout nejen vlastní závod, ale také malé depo soutěžních strojů, velký model vojenského nákladáku Tatra 8 x 8 a také poddiskuto-



s elektropohonem. Tento podnik otevřel stejně jako vloni závodní sezónu volného šampionátu RC Rallye Tábor.

V letošním březnu přálo závodu počasí podstatně více než v předchozím. Slunce a suchý povrch závodní tratě byly příjemnou změnou oproti sněhu a zimě v březnu 2010. Tato skutečnost se odrazila na účasti více než 40 závodníků a množství diváků, kterých bylo dle údajů organizátorů kolem dvou set.

vat se soutěžícími a zeptat se na cokoli týkající se tohoto koníčku.

Za to, že se závod mohl uskutečnit, patří poděkování vedení města Světlá n. S. a také vedení ZŠ Lánecká. Podle zájmu veřejnosti a spokojenosti závodníků to jistě nebyl závod poslední.

Fotografie a videa z této události je možno si prohlédnout na <http://www.rc-tabor.com/>.

*-mš- (foto: Ondřej Němec)*

## Půjčovna kol na nádraží



V roce 2003 přišel na svět projekt Českých drah na podporu cykloturistiky a turistiky vůbec, půjčovny kol ve vybraných stanicích ČD. Průkopníky byla nádraží v Turnově a Jičíně a od té doby se síť půjčoven kol rychle rozšiřuje. Snahou ČD je zřizovat půjčovny hlavně v turisticky nejnavštěvovanějších regionech, jako jsou například jižní Čechy a především Třeboň, západočeský lázeňský trojúhelník a na jižní Moravě Znojmo a okolí.

Nyní má půjčovnu kol ČD Bike též nádraží ve Světlé n. S. Svůj podíl na zřízení této nové půjčovny má i město Světlá n. S. Jak při slavnostním zahájení provozu, které se uskutečnilo 28. března za přítomnosti televize a rozhlasu, připomněla ředitelka Krajského centra osobní dopravy Jihlava Ing. Lenka Horáková, město Světlá n. S. přispělo částkou 10 000 Kč.

Pro začátek má půjčovna k dispozici pět trekingových kol, která si mohou turisté půjčit pro svá putování. Výhodou je, že vypůjčená kola mohou vrátit v jiných stanicích ČD, než si je půjčili. Další informace o podmínkách půjčování kol na nádraží ve Světlé nám podala osoba ►

► nejpovolanější, přednosta stanice Jiří Sysel.

– *Pane přednosta, jaké jsou podmínky pro vypůjčení kola ve vaší půjčovně?*

Podmínky jsou celkem jednoduché. Stačí předložit dva osobní průkazy (např. In-kartu ČD, občanský průkaz, řidičský průkaz, cestovní pas apod.), sepsat smlouvu a zaplatit kauci, kterou dostane klient zpět při vrácení kola. Kauce činí za kolo 1000 Kč, skupinová kauce při půjčení 2 až 5 kol je 2000 Kč. K tomu se platí poplatek za půjčení kola na jeden den 180 Kč, pro držitele In-karty jen 140 korun. Za 25 Kč



*Po slavnostním uvedení půjčovny do provozu si jako první nová kola vyzkoušeli starosta Jan Tourek, ředitelka KCOD Jihlava Lenka Horáková a místostarostka Lenka Arnotová*

je možno si též půjčit cyklistickou přilbu. Kola si lze zamluvit předem buď po telefonu nebo přes internet.

– *Kde všude je možné kolo vrátit?*

Stanice ČD, kde je možné kolo vrátit, zjistíte přímo v půjčovně. V okolí Světlé to jsou například stanice Ledec n. S., Leština u Světlé, Golčův Jeníkov, Okrouhlice nebo Havlíčkův Brod. Další podrobné informace najdete na stránkách [www.cd.cz/cdbike](http://www.cd.cz/cdbike).

– *Jak je zajištěn potřebný servis půjčovaných kol?*

Pochopitelně technický stav půjčovaných kol je důležitý. V případě poškození kola je stanoven ceník oprav a příslušná částka se potom odpočítá od kauce, která se vrací při odevzdání kola. Veškeré opravy a předsezonní prohlídky kol bude provádět odborná firma.“

*Text a foto: jiv*



## Z naší farnosti

### *Radost obrátit se – Jan Pavel II.*

Popeleční středou začalo liturgické období nazývané postním obdobím. Liturgická barva mešních ornátů je fialová – znak smutku a postu. Postní období začíná starověkým obřadem udělováním popela, a to buď znakem kříže na čelo, nebo posypáním hlavy popelem. Toto gesto, které by někteří mohli považovat za zastaralé, samozřejmě neladí s mentalitou moderního člověka, ale vede nás k tomu, abychom prohloubili jeho smysl a objevili jeho zvláštní sílu a důsledek.

Při znamenání křížem nebo sypání popela na hlavu věřících kněz přednáší

formuli: „Pamatuj, že jsi prach a v prach se navrátíš“, nebo „Čiňte pokání a věřte evangelium“. Vrátit se v prach je osud, který viditelně spojuje všechno živé. Lidské bytí však není jen tělo, ale i duch. Pokud určením těla je prach, duch je stvořen pro nesmrtelnost. Navíc věřící ví, že Kristus vstal z mrtvých, zvítězil nad smrtí ve svém těle, a tak i on kráčí v naději ve zmrtvýchvstání k této perspektivě.

Dostat popel na hlavu proto znamená uznat stvoření učiněné z prachu země a určené pro prach, prohlásit se za hříšníky, kteří potřebují odpuštění Boha, aby mohli žít podle Evangelia, oživovat naději na konečné setkání s Kristem v duchu a klidu.

Tato perspektiva radosti zavazuje věřící dělat všechno možné proto, aby už v přítomném čase prožívali něco z budoucího klidu. To předpokládá očistění srdce a posílení společenství s Bohem a se sestrami a bratry. K tomu vede modlitba a půst, ke kterému jsem vyzval věřící tváří v tvář hrozbám války, jež ohrožují svět. Modlitbou se předáváme zcela do rukou Boha a pouze od něj očekáváme skutečný klid. Půstem připravujeme srdce, aby přijalo od Pána klid, nejvyšší dar a největší znak příchodu jeho Království.

Modlitba a půst však musí být doprovázeny skutky spravedlnosti; obrácení se musí projevit v pohostinnosti a lásce. Takto napomíná prorok: „Není-liž toto půst, kterýž oblibuji: Rozvázati svazky bezbožnosti; roztrhnouti snopy obtěžující a potřené propustiti svobodné, a tak všelijaké jho abyste roztrhli?“

Nebude na zemi mír, dokud bude trvat útlak národů, sociální nespravedlnost a ekonomická nerovnováha, které dodnes existují. Ale na velké a očekávané strukturální změny nestačí pouze vnější iniciativy a skutky, v první řadě se žádá obrácení všech srdcí k lásce.

## DiaKoutek

Vážení čtenáři!

Ráda bych znovu připomněla, že v našem okrese mají diabetici i jejich příbuzní a přátelé k dispozici pobočku Svazu diabetiků ČR. Svaz diabetiků HB (pobočka funguje i v Ledči n. S.) vede předsedkyně Anna Nováková, spojit se s ní můžete na telefonním čísle 603 772 970, internetové stránky SD HB najdete na adrese [www.diahb.iprostor.cz](http://www.diahb.iprostor.cz). Stránky ještě nemají definitivní podobu, připomínky k jejich struktuře a obsahu stejně jako pomoc webmasterovi SD vítá.

Svaz diabetiků je organizace, která nabízí přístup k informacím a pomoc při hledání odpovědí na otázky a problémy diabetiků, nabízí program podle přání členů, je platformou, kde můžete vznášet své připomínky. Pokud mají členové svazu podobné problémy všichni (nepopsané potravinářské výrobky, omezený příděl jehel pro aplikaci inzulínu nezohledňující počet dávek denně atd.), svaz je organizace, která se může jménem členů obracet

na poslance, ministry, státní správu. Jednotlivé akce SD HB bývají s předstihem oznámeny v Cestě Vrchovinou, snad se podaří je aktuálně zveřejňovat na internetových stránkách organizace. Přístup na veškeré akce SD mají a vítání jsou všichni diabetici a jejich přátelé, nejen členové svazu.

Pro diabetiky našeho okresu mám jednu aktuální dobrou zprávu: VZP jako další z pojišťoven schválila pro své pojištěnce vyšetření zvané CGM, kontinuální měření glykemie, glykemický holter. Diabetik při tomto vyšetření týden nosí v podkoží malé čidlo (vysílačku), přijímač velikosti mobilu má kdekoli poblíž. Na displeji přijímače vidí neustále svou glykemii a její trendy po dobu 7 dnů. Na indikační pohovor k tomuto vyšetření může v naší ordinaci svého pacienta objednat kterýkoli lékař, který o diabetika pečuje.

*MUDr. Eva Pěkná  
diabetologická ordinace okresní nemocnice*



Ježíš nás vyzývá: „Obráťte se ke mně celým svým srdcem“. Mohli bychom říci, že poselství liturgie Popeleční středy se zhušťuje v tomto smutném volání Boha na obrácení srdce. Toto pozvání zdůrazňuje apoštol Pavel: „Úpěnlivě vás prosíme jménem Krista: Nechte se smířit s Bohem... Hle, nyní je milostivý čas, teď je den spásy!“

*Z polského originálu přeložil a upravil  
– Marek Marcel Šavel*

### **Nový královéhradecký biskup**

Určitě už jste zaznamenali, že 3. března 2011 papež Benedikt XVI. po více než roce jmenoval nového královéhradeckého biskupa. Stal se jím v českých kruzích ne příliš známý Mons. Jan Vokál, který nahradí v úřadě Dominika Duku, nyní již pražského arcibiskupa.

Jan Vokál se narodil 25. září 1958 v Hlinsku v Čechách v křesťanské rodině jako druhé ze tří dětí. Vystudoval Střední průmyslovou školu elektrotechnickou v Pardubicích a poté obor technická kybernetika na Fakultě elektrotechnické ČVUT.

V roce 1983 odešel z tehdejšího Československa do Říma a nastoupil do Papežské koleje Nepomucenum. Zde studoval filozofii a teologii na Papežské lateránské univerzitě (na této vysoké škole ještě získal v roce 2008 doktorát z obojího práva, o rok později získal titul JUDr. v oboru ústavního práva na pražské Univerzitě Karlově). Roku 1988 byl vysvěcen loni zesnulým českým biskupem Jaroslavem Škarvadou a v květnu 1989 byl vysvěcen tehdejším papežem Janem Pavlem II. na kněze.

Po krátké kněžské službě v USA nastoupil v roce 1991 na Sekci pro obecné záležitosti Státního sekretariátu ve Vatikánu, kde pracoval doposud. K jeho jistě příjemným povinnostem lze přiřadit kupříkladu osobní doprovod papeže při jeho návštěvách v naší zemi. Nyní se tedy stává 25. královéhradeckým biskupem, který bude do svého úřadu slavnostně uveden 14. 5. 2011.

*jp*

### **Zájezd do Hradce Králové**

Farnost Světlá n. S. pořádá 14. května při příležitosti uvedení nového biskupa královéhradecké diecéze Mons. Jana Vokála do úřadu autobusový zájezd do Hradce Králové. Bližší informace budou postupně upřesněny. V případě zájmu se hlasejte u MUDr. Stanislavy Brhelové.

*jp*

## **Pohádkový les v Josefodole**

Milé malé i velké děti,

rok se s rokem sešel a máme tu opět jaro a s ním naše známé putování napříč pohádkami kouzelným lesem se spoustou pohádkových postavíček, které všechny dobře znáte. Ani letos nebude josefodolský les zahálet a trapslíky, vodníky, čarodějnicemi a dal-

*Na co se máte těšit?*

Po celou dobu konání akce hraje skupina Fernet, přijede Promotion team Hitrádio Vysočina, bude tady lanové centrum, vojsko ČR, ukázka cvičení psů, zvířátka ze stanice v Pavlově a hlavně představení divadelního souboru. Dále přijedou policejní a hasičské



vozy a čtyřkolky, na kterých se můžete nechat povozit. V prostoru startu a cíle na vás čekají různé prolézačky a třeba i známý aquazorbing.

Vzhledem k vysoké účasti a ke zkvalitnění služeb, hlavně pro dospělé doprovod, byla zavedena kyvadlová doprava mezi Světlou a Josefodolem. Díky tomu, že se ukázala jako skvělý nápad, zůstane zachována i pro letošní rok.

A co říci závěrem? I letos se na vás bude v lese těšit spousta pohádkových bytostí, bohatý doprovodný program, kde si i dospělci přijdou na své. A kdy že to vypukne? No přece 28. května od 10 do 14 hod. v prostoru koupaliště v Josefodole. Doprovodný program bude od 10 do 17 hod.

Více podrobností naleznete na [www.josefodol.cz](http://www.josefodol.cz).

Ti, kteří se chtějí aktivně zúčastnit Pohádkového lesa jako pořadatelé nebo pohádkové bytosti, ozvěte se na telefonní číslo 777 827 321 nebo na mail: [josefodol@email.cz](mailto:josefodol@email.cz). Každý nadšenec je vítán!

*Martin Bezouška*



## Hokejoví junioři jsou bronzoví

V březnovém čísle Světelského zpravodaje jsme přinesli informaci, že junioři HC Světlá n. S. skončili v základní části Krajské ligy juniorů na 4. místě a dostali se tak do semifinále play off. V semifinále tým neuspěl proti hokejistům HC Chrudim a čekal ho tak boj o 3. místo. Zde je tedy vyluštění tajenky, kdo že získal v soutěži juniorů bronzové medaile.

Svěřenci trenéra Lukáše Studeného svedli boj o 3. místo s juniory HC Chotěboř. Již před dvěma zápasy bylo jisté, že to bude velice vyrovnaný boj. Vždyť všechna tři vzájemná utkání těchto soupeřů v základní části skončila vždy po dramatické koncovce těsným výsledkem. Nejprve v Chotěboři vyhráli domácí 4:3 až v prodloužení, stejně to bylo v odvetě v Pěšinkách, zvítězila Chotěboř opět 4:3 v prodloužení. Třetí duel se hrál v Chotěboři a junioři Světlé tam vyhráli 3:2 po samostatných nájezdech. Oba týmy na tom byly i bodově stejně po skončení základní části, když shodně nasbíraly 47 bodů.

První zápas o třetí místo se hrál v Pěšinkách a domácí junioři zvítězili 5:3, když se o vstřelené branky podělili Jaroslav Doležal (3) a Miroslav Kopecký (2). V neděli 6. března se hrála v Chotěboři odvěta. Zápas nezařadil tým vedený trenérem Studeným v nejlepší pohodě, domácí zvítězili 6:1, když gól Světlé dal Lukáš Zmek. Na vítězná utkání to bylo 1:1 a dle předem stanoveného rozpisu soutěže muselo rozhodnout prodloužení s „náhlou smrtí“, tedy vítězem bude ten, kdo dá první gól. Štěstí přálo juniorům ze Světlé, když ve 3. minutě rozhodl kapitán týmu a současně nejúspěšnější střelec Jaroslav Doležal. Dal gól a mladí hokejisté z Pěšinek se mohli radovat ze 3. místa v Krajské lize juniorů. Byla to nejlepší odpověď těm, kteří se divili, proč právě junioři z Pěšinek byli mezi oceňovanými kolektivy při vyhlášení sportovců Světlé za rok 2010.

Na závěr tedy několik statistických čísel z notesu vedoucího družstva Jaroslava Doležala staršího. Nejúspěšnější střelci: Jaroslav Doležal 28 gólů, Miroslav Kopecký 21, Jan Kubát 13, Lukáš Zmek 11. Nejlepší v kanadském bodování: Jaroslav Doležal 28 + 31,

Kopecký 21 + 23, Kubát 13 + 15. V celé soutěži se v týmu vystřídal 20 hráčů a v následující letní přestávce, vzhledem k věku, opustí juniorskou sestavu 6 hráčů. Pro trenéra proto nastane čas hledání nových tváří do týmu.

*Text a foto: jiv*



*Horní řada zleva: trenér Lukáš Studený, Jan Doležal, Lukáš Zmek, Marek Didiáš, Martin Vaněček, Michal Poledne, Miroslav Kopecký, Petr Čihák, Martin Cihlár, Jaroslav Doležal a vedoucí týmu Jaroslav Doležal st. Dolní řada: Jan Drahozal, Jan Svoboda, Jiří Janoušek, Štěpán Holec, Pavel Vála, Tomáš Vacek. Na snímku chybí: Jan Kubát, Petr David a Vít Hadrava*

## Led v Pěšinkách ovládl rekreační hokej

Téměř šest měsíců se na ledě Sportovního centra Pěšinky hrála soutěž rekreačního hokeje Světelská liga neregistrovaných, což v programu tohoto sportovního zařízení představovalo více utkání, než odehrála všechna družstva HC Světlá n. S. dohromady. V základní části amatérské ligy, která se hrála dvoukolově každý s každým, bylo sehráno 110 zápasů, 3 zápasy hrály poslední tři týmy o konečné umístění a 11 zápasů přidalo závěrečné play off osmičky nejlepších družstev tabulky po základní části. Na soupiskách jedenácti

týmů startujících v soutěži bylo zapsáno více než 150 vyznavačů rekreačního hokeje, byť někteří v minulosti hrávali skutečný hokej v rámci soutěží ČSLH. Je to potvrzením skutečnosti, že nové sportovní zařízení v Pěšinkách slouží opravdu široké veřejnosti. Po základní části bylo následující pořadí jedenácti startujících družstev:

1. Hurtova Lhota	56 bodů
2. HC Zboží	51
3. HC Montraz	48
4. HC Kunemil	31



5. HC Sršni Kejžlice	30
6. HC Druhanov	30
7. HC Fanklub Dolní Březinka	30
8. HC Litrpůl	23
9. HC Hubáček	16
10. HC Provem	15
11. LK Kadlečák	0

<i>Semifinále:</i>	
Hurtova Lhota – Druhanov	3:0
Zboží – Kejžlice	6:1
<i>Utkání o 3. místo:</i>	
Druhanov – Kejžlice	6:3
<i>Finále ligy neregistrovaných:</i>	
Hurtova Lhota – Zboží	4:0

věrečném ceremoniálu vyhlášení vítězů:  
*„Moc se nám líbila organizace soutěže a ten váš nový stadion nemá chybu.“*

Než se předaly poháry třem nejlepším týmům, bylo vyhlášení nejlepších hráčů soutěže. Střelcem I. ročníku Světelské hokejové ligy neregistrovaných se stal



*Vítězové z Hurtovy Lhoty s poháry a cenou pro vítěze, kterou byl soudek piva*



*Kapitán vítězného týmu Milan Adamec převzal poháry pro nejlepší tým*



*Nejlepší střelec soutěže Josef Zadina z HC Zboží*

V sestavě vítězného týmu HC Wolfs Hurtova Lhota bylo šest hráčů, kteří byli dříve registrovanými hokejisty, ti ostatní se považují za „rybníkáře“ a hokej hráli vždy jen rekreačně pro zábavu. Pořadatele potěšila slova, která pronesl Michal Adamec z vítězného týmu při zá-

Josef Zadina z HC Zboží, který dal 70 gólů. Direktoriát soutěže určil nejlepším brankářem Davida Fojtíka z HC Fanklub Dolní Březinka, titul nejlepšího hráče získal David Prchal z HC Druhanov.

*Text a foto: jív*

## Aktuálně z Pěšinek

Sportovní zařízení města Pěšinky ve Světlé n. S. ukončilo v neděli 20. března provoz zimní sezóny. Místo ledu bude na plochu položen umělý povrch Precol. Nejdéle 11. dubna bychom měli zahájit letní provoz ve Sportovním zařízení Pěšinky.

Precol je kvalitní umělý povrch, který nabízí využití mnoha sportům. Od dubna do června bude v Pěšinkách probíhat futsalová liga neregistrovaných. Úterní večery budou patřit zumbě pod vedením Anny Kolářové. Prostory bude využívat badminton, který bude mít k dispozici hned čtyři kurty, a S.U.D. Kromě těchto sportů lze na umělém povrchu hrát florbal, hokejbal, házenou a v neposlední řadě in-line bruslení pro veřejnost. Právě kvůli in-line bruslení budeme mít zřízenou půjčovnu in-line bruslí s chrániči.

V polovině dubna uspořádáme velikonocní turnaj ve stolním tenisu a šachový turnaj. V květnu se můžete těšit na mistrovství Evropy v kung-fu a na Folklórní slavnosti. Na 1. června ve spolupráci s místní organizací Českého svazu žen připravujeme Den dětí. A prázdniny budou patřit sportovním kempům mládeže s výukou in-line bruslení. Čeká vás tedy opravdu pestrá letní nabídka.

Případní zájemci o uvedené sporty si mohou zamluvit plochu na tel. číslech 775 586 016-19.

Ceník najdete na [www.pesinky.cz](http://www.pesinky.cz).

*Přehled akcí na duben:*

16. 4. Velikonoční turnaj ve stolním tenisu pro neregistrované

23. 4. Velikonoční šachový turnaj

Těšíme se na vás ve Sportovním centru Pěšinky.  
*Jana Brunerová*

Turnaj útěchy vyhráli překvapivě lyžaři z Kadlečáku, když porazili HC Hubáček 5:3 a HC Provem 4:3.

*Čtvrtfinále play off:*

Hurtova Lhota – Litrpůl	7:0
Zboží – Fanklub Dolní Březinka	6:2
Druhanov – Montraz	3:1
Kejžlice – Kunemil	4:3



### Konference KČT oblasti Vysočina

Ve druhé polovině února se ve velké zasedací místnosti jihlavské radnice sešli zástupci sedmnácti odborů Klubu českých turistů na Vysočině. Jedním z mnoha bodů jednání bylo zhodnocení činnosti jednak



*Jaroslav Vála předává oceněným turistům diplomy a ceny*

v minulém roce, jednak v uplynulých čtyřech letech, neboť končilo funkční období dosavadních členů oblastního výboru KČT Vysočina a delegáti z odborů měli za úkol zvolit ze svého středu kolegy, kteří se v nadcházejícím období ujmou dobrovolné práce ve prospěch turistů i veřejnosti. Jedním z výsledků práce členů oblastního výboru je každoročně vydávaný Kalendář turistických akcí, z něhož si každý zájem-

### Šachy

V sobotu 26. února se v Havlíčkově Brodě uskutečnila konference Šachového svazu ČR, na které delegáti volili výkonný výbor pro nadcházející tříleté volební období. Ing. Zdeněk Fiala byl zvolen do funkce předsedy Komise mládeže ŠSČR a Mgr. Jaroslav Benák byl zvolen předsedou Komise rozhodčích a klasifikační komise ŠSČR. V devítičlenném výkonném výboru ŠSČR tak bude mít Šachový klub Světlá n. S. dva své zástupce, kteří dostali důvěru delegátů.

*Vlastimil Mareš  
jedenatel ŠK Světlá n. S.*

ce určitě vybere z množství uvedených tu svojí.

V průběhu setkání převzali pořadatelé úspěšných a dlouhodobě pořádaných turistických akcí na Vysočině ocenění, stejně jako vítězové soutěže o nejvýkonnějšího turistu oblasti za rok 2010. „Je

*velmi dobré a pro turistiku nadějně,“ řekla členka oblastního výboru Míša Svatošová z odboru KČT Čeřínek, „že se do výkonnostní soutěže zapojuje hodně dětí a mládeže a také že rodinná turistika je všeobecně na vzestupu.“*

*-jv- (foto: Miroslav Svatoš)*



*Druhá zleva Marie Vincencová, předsedkyně oblastního výboru KČT Vysočina*

### Atletka Ptáčnicková se neztratila ani mezi dorostenkami

Hana Ptáčnicková z tréninkové skupiny Jozefa Foťka si svoji výkonnost přinesla i do dorostenecké kategorie. Mezi zákyňmi patřila u nás do sprinterské špičky, když se pravidelně dokázala kvalifikovat



na mistrovství republiky. Byť je mezi dorostenkami první sezonu, opět se v dresu klubu Hvězda SKP Pardubice, jehož dres oblékají všichni Foťkovi svěřenci, dokázala kvalifikovat na halové mistrovství České republiky v atletice dorostu. V rozběhu sprintu na 60m obsadila třetí místo s časem 8.06 s a postoupila do finále. Ve finálovém souboji se jí podařilo běžet ještě o dvě setiny rychleji, ale stačilo to „jen“ na 7. místo. I tak byla účast Hany Ptáčnickové ve finále republikového šampionátu opravdovým úspěchem, vždyť její tréninkové podmínky pro přípravu na halové závody jsou více než skromné. Šestnáctiletá studentka světelského gymnázia běžela na mistrovství republiky ještě závod na 200m, s časem 26.58 s skončila v rozběhu na čtvrtém místě a dále nepostoupila. Třetí disciplínou Ptáčnickové na halovém šampionátu dorostu byla štafeta 4 x 200 m. Čtveřice Hvězdy SKP Pardubice běžela štafetový závod za 1:49.63 min. a dokončila na pěkném 4. místě.

*Text a foto: jív*

## Stříbrné volejbalové žákyně

V sobotu 19. března se hrál v tělocvičně základní školy v Lánecké ulici jeden z turnajů posledního kola krajského přeboru mladších žákyň, ve kterém vedle domácího týmu TJ Sklo Bohemia Světlá n. S. hrála družstva ŠSK Demlova Jihlava a Sokol Bedřichov. Svěřenkyně

hrála obě družstva bez obav o výsledek a předváděla na svůj věk výborný volejbal. Dívky z Bedřichova vyhrály v dramatickém utkání 3:2 a přítomný zástupce Krajského volejbalového svazu Vysočina Milan Kohout se na adresu obou týmů vyjádřil: „Bylo vidět, že



Stříbrné medailistky ve žlutých dresech z Kukuřičného mlýna Mrzkovice. Stojící zleva: trenérka Irena Kořínková, hráčky Ivana Kohoutová, Zuzana Chládová, Kristýna Šlosrová, Michaela Piskačová, Šárka Semerádová a asistentka trenérky Vendula Semerádová. Dolní řada zleva: Monika Kubičková, Monika Hrstková, Veronika Semerádová a Martina Pacholíkova



Zástupce KVS Vysočina M. Kohout předává stříbrnou medaili Martině Pacholíkovej (č. 7), za ní na medaili čeká Monika Kubičková

trenérky Ireny Kořínkové potřebovaly k zisku stříbrných medailí vyhrát jeden zápas a to se jim povedlo hned v tom prvním, když porazily družstvo ŠSK Demlova Jihlava 3:2 na sety. V dalším utkání zvítězila děvčata z Bedřichova nad Jihlavou hladce 3:0 a měla tak jisté prvenství v krajském přeboru. Třetí zápas Světlá n. S. – Sokol Bedřichov již o ničem nerozhodoval a snad proto

hrála dvě nejlepší družstva krajského přeboru, byl to výborný volejbal, proto nemám o budoucnost této generace obav.“

Právě z rukou Milana Kohouta převzala obě družstva medaile a diplomy za umístění v krajském přeboru. Domácí děvčata se tedy radovala ze stříbrných medailí a tvrdila, že jim štěstí přinesly nové žluté dresy, které jim pořídil Kukuřičný mlýn Mrzkovice. Třetí místo v krajském přeboru obsadilo družstvo TJ Sokol Nové Veselí, Světelačky ho dokázaly třikrát porazit a jen jednou s ním prohrály. Proto jim stačila jen jedna sobotní výhra, aby i při rovnosti bodů získaly stříbrné medaile.

Text a foto: jív

### Konečná tabulka:

1. Sokol Bedřichov	38 bodů
2. TJ Sklo Bohemia Světlá n. S.	34
3. TJ Sokol Nové Veselí	34
4. ŠSK Demlova Jihlava	30
5. Spartak Pelhřimov	24

## Jarmila Machačová na MS stříbrná

Ve středu 23. března večer mohli vidět televizní diváci na stanici Eurosport v přímém přenosu z mistrovství světa



Jarmila Machačová s maminkou Jarmilou Machačovou starší, která ji k cyklistice přivedla

v dráhové cyklistice z nizozemského Apeldoornu nádherný závod žen v bodovacím závodě na 25 km. Světelačka Jarmila Machačová v něm vybojovala pro Českou republiku historickou stříbrnou medaili ze světového šampionátu. Bylo krásné vidět po dojezdu v cíli jak se Jarmila, ještě plná emocí, objala s trenérem Josefem Kratinou a po té s úsměvem zamávala do kamery. Ziskem stříbrné medaile potvrdila, že patří do nejužší špičky ženské dráhové cyklistiky.

Text a foto: jív

## Bruslaři se loučili s ledem

S končící zimou na den přesně, v neděli 20. března odpoledne, končilo bruslení na ledě Sportovního centra Pěšinky. Bylo určeno pro veřejné bruslení a co víc, protože to byl poslední led, bylo zdarma. Mezi mantinely se vystřídalo více než 150 bruslicích, kteří se přišli rozloučit s umělým ledem. Na další bruslení si bude muset veřejnost pět měsíců počkat.

Text a foto: jív



**Prostor pro vaši  
REKLAMU**

**Prostor pro vaši  
REKLAMU**

**Prostor pro vaši  
REKLAMU**

**Prostor pro vaši  
REKLAMU**



**Prostor pro vaši  
REKLAMU**

**Prostor pro vaši  
REKLAMU**

**Prostor pro vaši  
REKLAMU**

**Prostor pro vaši  
REKLAMU**

**Prostor pro vaši  
REKLAMU**

**Prostor pro vaši  
REKLAMU**

**Prostor pro vaši  
REKLAMU**

**Prostor pro vaši  
REKLAMU**

**Prostor pro vaši  
REKLAMU**

**Prostor pro vaši  
REKLAMU**

**Prostor pro vaši  
REKLAMU**

**Prostor pro vaši  
REKLAMU**



**Prostor pro vaši  
REKLAMU**

**Prostor pro vaši  
REKLAMU**

**Prostor pro vaši  
REKLAMU**

**Prostor pro vaši  
REKLAMU**



Světelský zpravodaj vydává Kytlice – Kulturní zařízení Světlá nad Sázavou, nám. Trčků z Lípy 16, 582 91 Světlá nad Sázavou, IČ: 750 59 771, tel. 569 496 658, fax 569 456 001. Redakční rada: Josef Böhm, Barbora Karlíková, Mgr. Jana Kupčíková, PhDr. Jana Myslivcová, Mgr. Jan Prášek, Mgr. Michal Šimek, Jaroslav Vála, Jiří Víšek. Redakce: Jaroslav Vála, Zdena Horní, Helena Kostincová, korektury Josef Böhm, Luděk Tomas, redakce@svetlans.cz. Zapsáno do evidence: MK ČR E 11656. Vychází v prvním týdnu měsíce, uzávěrka vždy v polovině předchozího měsíce. Redakční rada si vyhrazuje právo vybrat k otištění příspěvky pisatelů podle potřeb SZ. Otištěné příspěvky mohou být stanoviskem autora a nemusí vždy vyjadřovat postoje redakce! Kompletní číslo Světelského zpravodaje najdete s určitým zpožděním na stránkách [www.svetlans.cz](http://www.svetlans.cz). Vychází v nákladu 1100 ks. Graf. úprava a tisk: Tiskárna Polička, tel. 461 722 002, fax 461 723 004, e-mail: [info@tiskarnapolicka.cz](mailto:info@tiskarnapolicka.cz), [www.tiskarnapolicka.cz](http://www.tiskarnapolicka.cz) -jkd-