



SVĚTELSKÝ zpravodaj

měsíčník města • září 2011 • cena 10 Kč



Zanádraží – snímek ze soutěže Světelsko ve fotografii, který obdržel Cenu předsedy poroty (foto: Jakub Čapek)

Z obsahu

<i>Schůze rady</i>	<i>str. 2</i>	<i>Školství</i>	<i>str. 8</i>	<i>Sport</i>	<i>str. 27</i>
<i>Ze zastupitelstva</i>	<i>str. 2</i>	<i>Kultura</i>	<i>str. 11</i>	<i>Inzerce</i>	<i>str. 33</i>
<i>Z historie</i>	<i>str. 7</i>	<i>Co vás zajímá</i>	<i>str. 18</i>		

Slovo úvodem

Vážení čtenáři,

jistě i mezi vámi se najde ne jeden nadšenec, který v duchu římského hesla o potřebnosti dostatečného přísunu chleba a her nejširším masám každý den hltá novinky ze světa sportu – sportovní výsledky, spousty přehledů a tabulek, osudy sportovců či bulvární „drby“ o soukromí těch, kteří se dennodenně pro naši potěchu měří se svými soky. Musím se přiznat, že mně (stejně jako kdysi prostým Římanům sedícím v koloseech) přináší ona možnost někomu fandit jistě uspokojení, dávku adrenalinu. Přesto mě pravidelně zaráží, kam až se dnešní zkomercializovaný sport posunul. Protidopingoví komisaři přiznávají, že vývoj dopingových látek je vždy o několik kroků před jejich odhalováním, blázniví rodiče při vidině pohádkově bohatých potomků své děti odmalička týrají, kradou jim dětství, výdělky předních sportovců se nezřídka šplhají do natolik astronomických výšek, že by české vládě stačilo angažovat několik takových sportovních boháčů a český dluh by

byl během jednoho roku z valné části umazán. Ne, toto nemá být nějaká útočná filipika proti sportu jako takovému. Jen mě vždycky zarazí ten do očí bijící kontrast, když si přečtu něco o pionýrech moderního sportu, kteří především od 19. století začali popularizovat jednotlivá sportovní odvětví. Často bez finančních prostředků, jen s neutuchajícím entuziasmem zakládali sportovní kluby, pořádali turnaje a zároveň se jich účastnili.

Tim se dostávám konečně k podstatě tohoto úvodníku. Právě před 120 lety se totiž ve Františkově narodil jeden takový průkopník. Jmenoval se Zdeněk Hynek Bárta a byl synem majitele františkodolské brusírny. Do kontaktu se sportovními kruhy se dostal při studiích v Praze. Široký záběr Bártových sportovních aktivit je udivující – vesloval (dokonce se snad zúčastnil i prvních, dodnes tak prestižních Primátorek), hrál tenis, golf, výborně šermoval. Roku 1912 jeho sportovní kariéra vyvrcholila účastí na stockholmských olympijských hrách, které měly pro české účastníky

zvláště hrdou příchuť – poprvé se totiž tohoto světového klání zúčastnili čeští sportovci pod hlavičkou země Koruny české. V dalších letech je jeho život spjat s Františkodolem jak profesně (coby zprvu majitel sklárny, později jako její ředitel), tak i po stránce sportovní – již jako penzista se totiž stal v šedesátých letech iniciátorem vzniku františkodolských tenisových dvorců, které slouží sportovcům ze Světlé a okolí dodnes a na kterých si v počátcích své kariéry zahrála i pozdější světová jednička Ivan Lendl. Zdeněk Hynek Bárta zemřel v Praze v roce 1987 ve svých úctyhodných 96 letech.

Možná je škoda, že si opakovaně připomínáme pouze ty sportovní vzory, které získaly nejvíce medailí, porazily nejvíce soupeřů, a zapomínáme přitom na ty právě „sportsmany“, kteří ve své činnosti zrcadlili svou čistou lásku k pohybu. Jedním z nich byl bezpochyby františkodolský olympionik Zdeněk Hynek Bárta.

jp



Schůze rady 25. července

Rada města:

1. Souhlasila s pořádáním kulturní akce eNCéčka dne 26. srpna v zámeckém parku.
2. Souhlasila s uzavřením smlouvy o dílo na provedení trvalého dopravního značení v rámci zpoplatnění náměstí Trčků z Lípy ve Světlé n. S.

Zasedání zastupitelstva 20. července

(výťah)

Zastupitelstvo města schválilo prominutí odvodu uloženého HC Světlá nad Sázavou, Pěšinky 971, Světlá n. S. platebním výměrem na odvod za porušení rozpočtové kázně ze dne 11. 5. 2011 pod č. j. MSNS/10265/2011/OF v plné výši 950 tis. Kč a prominutí penále dle tohoto výměru v plné výši.

Jan Tourek, starosta města

3. Souhlasila s uzavřením smlouvy o dílo na akci Plynoinstalace, vytápění bytu č. 12 – II. NP. Kolo-vratova čp. 486, Světlá n. S.
4. Uložila OMIRR zajistit vypracování cenové nabídky na opravu nezbytně nutných závad na střešní konstrukci domu čp. 59 v Lánecké ul.
5. Schválila spolupráci města Světlá n. S. při realizaci 10. ročníku mezinárodní motoristické soutěže Rallye Světlá v termínu 1. 10. 2011.
6. Schválila uzavření smlouvy o dílo na akci Rekonstrukce mostu v km 46,640 trati Kácov – Světlá n. S. – komunikace za účelem provedení rekonstrukce části ulice Na Sídlišti.
7. Vzala na vědomí informaci o připravované opravě žel. přejezdu v ul. Josefodolská, která by měla proběhnout do konce roku 2011.
8. Schválila poskytnutí finančního daru formou úhrady faktury za ceny pro HC Světlá n. S. na turnaj mladších a starších žáků v ledním hokeji, který se uskuteční ve dnech 3. a 4. září.
9. Schválila návrh užšího pořadníku žadatelů o nájem bytu v domě s pečovatelskou službou a doplnění užšího seznamu uchazečů o umístění do domova důchodců.
10. Schválila poskytnutí finančního daru ve výši 2 000 Kč Tenisovému klubu Sklo Bohemia Světlá n. S. na pořádání 2. ročníku tenisového turnaje ve čtyřhře pro neregistrované hráče, který se bude konat ve dnech 3. a 4. září.
11. Schválila poskytnutí finančního daru ve výši 2 000 Kč osadnímu výboru v Mrzkovicích na odpolední dětský den, který se bude konat dne 6. srpna.

Jan Tourek, starosta města

Rozpočtové určení daní – diskutované téma

Ministerstvo financí v těchto dnech předalo do připomínkového řízení tolik diskutovaný návrh novely zákona o rozpočtovém určení daní, který má zmírnit stávající neodůvodněné rozdíly v příjmech jednotlivých samospráv. Současná situace je navzdory některým úpravám z posledních let stále nepříznivá pro většinu měst a obcí. Čtyři největší města – Praha, Brno, Ostrava a Plzeň – dostávají z vybraných daní téměř 5 x více na jednoho obyvatele než ostatní města a obce, kterých je 6241.

Cílem vlády je dlouhodobá stabilní daňová reforma, která formou zákona stanoví příjmy měst a obcí tak, aby se snížil současný diskriminační rozdíl příjmů na obyvatele mezi „nejchudšími“ a „nejbohatšími“ obcemi a aby to odpovídalo situaci ve vyspělých zemích Evropské unie.

Příjmová základna obcí bude posílena zejména na úkor celostátních

Uzavírka úseku komunikace III/34710

Z důvodu zahájení rekonstrukce mostu ev. č. 34710-1 v km 0,042 v Josefodole je v termínu od 8. srpna do 31. října povolena MěÚ Světlá n. S., odborem dopravy uzavírka komunikace III/34710 v úseku Horní Bohušice – křižovatka silnic III/34710 a II/347 pro zhotovitele stavby, firmu Chládek a Tintěra Pardubice, a. s., K Vápence 2677, 530 02 Pardubice.

Termín uzavírky: 8. 8. 2011 od 10.00 hod. – 31. 10. 2011 do 18.00 hod.

Délka uzavírky: 0,075 km

Druh uzavírky: úplná, včetně chodců

Trasa objížďky: obousměrně – od křižovatky silnic č. III/34710 a II/347 po silnici č. II/347 přes náměstí Trčků z Lípy a dál po silnici č. III/34728 (ul. Komenského) a v Horních Bohušicích po silnici č. III/34710.

Neobsluhované autobusové zastávky po dobu trvání uzavírky: Světlá n. S. Hlavnov hájenka – náhradní zastávka přemístěna ke křižovatce silnic č. III/34710 a II/347; Světlá n. S. Bohušice – náhradní zastávku zabezpečí linka 600670

Ing. Vladimíra Krajanská

dotačních programů, ze kterých jsou doposud centrálně, a tudíž dle mého názoru, málo efektivně financovány rozvojové projekty měst a obcí. Dalším zdrojem by mělo být snížení příspěvku z vybraných daní na jednoho obyvatele právě u zmíněných čtyř velkých měst.

Níže uvedený přehled informuje o současných kriteriích rozdělování vybraných daní a o navrhovaných změnách:

Kriterium	dosud	návrh
Rozloha katastrálního území	3%	3%
Počet obyvatel	3%	10%
Počet obyvatel obce upravený koeficienty velikostních kategorií obcí	94%	80%
Počty žáků	-	7%
CELKEM	100%	100%

Schválením novely zákona o rozpočtovém určení daní, která by měla mít účinnost od 1. 1. 2013, by si naše město polepšilo v příjmech na jednoho obyvatele z dosavadních 7,1 tis. Kč na 9,2

tis. Kč, což by v absolutním vyjádření představovalo částku téměř 14 mil. Kč ročně.

Schvalování této novely zákona bude určitě dramatické, neboť čtyři výše uvedená města dostanou z celkové sumy vybraných daní méně. Vzhledem k tomu, že jde o města s více než pětinou veškerých obyvatel ČR, dá se se z jejich strany očekávat odpor proti uvedeným změnám.

Pokud budou mít města a obce zajištěny větší přísun finančních prostředků ze státního rozpočtu, nemusí docházet k lobování u poslanců a na jednotlivých ministerstvech, kdy se každý snaží získat státní finanční prostředky na stavbu škol, sportovišť a následně média spekulují o možné korupci. Zvýšení oficiálních příjmů pro jednotlivé kasy měst a obcí by znamenalo, že dostaneme více peněz, kterými můžeme koncepčně řešit naše potřeby a zvelebovat naše města a obce.

Lenka Arnotová
místostarostka

Svoz objemného odpadu

Městský úřad Světlá nad Sázavou, odbor životního prostředí a Technické a bytové služby města Světlá nad Sázavou oznamují občanům Světlé nad Sázavou, že ve dnech od 3. do 31. října se uskuteční svoz objemného odpadu. Svoz bude probíhat tak, že odpad bude ve svozový den, v určenou dobu a na určeném místě odkládán do přistavených kontejnerů.

Svoz bude prováděn na území města a v jeho místních částech dle stanovených termínů v rozpisu svozu.

SVOZ BUDE PROBÍHAT NÁSLEDUJÍCÍM ZPŮSOBEM:

- ve stanovený den a čas budou na určená místa přistaveny kontejnery
- kontejnery zde budou umístěny od 14.00 – 20.00 hod., po uplynutí této doby budou odvezeny
- na stanovišti budou umístěny kontejnery na objemný a nebezpečný odpad, do kterých se budou odkládat odpady přímo
- po odvozu kontejneru ze stanoviště je možné využít kontejner v jiné ulici dle rozpisu

- tento svoz je určen pro odkládání určených druhů odpadů pocházejících od fyzických osob s trvalým pobytem na území města Světlá n. S. a jeho místních částí, dále na odpad pocházející od osob, které vlastní na území města a v jeho místních částech stavbu sloužící k individuální rekreaci, tj. osob, které platí poplatek za odpad městu Světlá nad Sázavou

JAKÝ ODPAD LZE DO VELKO-OBJEMOVÝCH KONTEJNERŮ ODLOŽIT:

- objemné odpady jako např. starý nábytek, linoleum, koberce, umyvadla, vany, matrace
- z nebezpečných odpadů např. autobaterie
- elektrozařízení (např. lednice, pračky, televizory, sporáky), které je nutné odkládat kompletní, v nerozebraném stavu, jinak je nelze odevzdat v rámci zpětného odběru elektrozařízení ▶

► V RÁMCI SVOZU ODPADŮ SE NESMÍ ODKLÁDAT:

- drobný komunální odpad, který lze odkládat do popelnice
- organický odpad, bioodpad
- tekutý odpad, zejména nebezpečné chemikálie, kyseliny, vývojky, oleje – tento odpad lze odevzdat bezplatně na sběrný dvůr
- stavební suť, okna, odpady obsahující nebezpečný azbest, např. eternit

MIMO SVOZOVÉ DNY JE NUTNÉ ODPAD ODVÁŽET POUZE NA SBĚRNÝ DVŮR!

V případě dotazů se obraťte na TBS města Světlá n. S. tel. č. 569 452 656 nebo na odbor životního prostředí tel. č. 569 496 644.

ROZPIS

Pondělí 3. 10.

- Benetice – náves
- Žebrákov – u čp. 9 u Pejcharů
- Opatovice – na návsi u kapličky

Úterý 4. 10.

- Horní Březinka – křižovatka směrem ke Kadlečkům
- Dolní Březinka – pod čp. 62
- Dolní Březinka – pod čp. 34

Středa 5. 10.

- Lipnička – za hospodou na návsi
- Kochánov – náves
- Mariadol + Františkolod – u autobusové čekárny pod čp. 30

Čtvrtek 6. 10.

- Josefodol – parkoviště u skláren
- Horní Bohušice – náves u rybníka
- Dolní Bohušice – u Špejcharu

Pondělí 10. 10.

- Leštinka – náves
- Mrzkovice – náves u kapličky
- Sázavská čp. 921 u kontejnerů

Úterý 11. 10.

- Horní Dlužiny – v prostoru u potoka
- Dolní Dlužiny – na návsi u rybníka
- Nádražní ulice – u ZEMOSu

Středa 12. 10.

- Závidkovice – náves nad kulturním domem
- Radostovice – u váhy
- Na Rozkoši u parkoviště TBS

Čtvrtek 13. 10.

- Zámecká ulice – parkoviště před vchodem do zámku
- Zimní stadion – parkoviště
- Panuškova ulice – F. A. Jelínka – křižovatka

Pondělí 17. 10.

- Nové Město – u čp. 945

Zahrádecká ulice – u pneuservisů
Lánecká ulice – u čp. 229, mateřská škola

Úterý 18. 10.

- Nad Tratí – čp. 467
- Sázavská ulice – pod čp. 584
- Na Bradle – proti čp. 965

Středa 19. 10.

- Komenského – parkoviště u ZŠ
- Panuškova ul. – u sběrného hnízda v křižovatce Panuškovy a Vysočanské ul.

Malostranská ulice – u parkoviště

Čtvrtek 20. 10.

- Na Bradle – parkoviště před COOP - Diskont

- Kolovratova ulice – u křižovatky s Nádražní ulicí, naproti ZUŠ
- Jelenova – parkoviště proti ZŠ

Pondělí 24. 10.

- Lánecká ulice – za bytovkou čp. 700, proti MŠ

Sklářská ulice – u křižovatky s ulicí U Stromečku, čp. 880

Čapkova ulice – parkoviště u sokolovny

Úterý 25. 10.

- Na Sidlišti – trafostanice u čp. 933
- Komenského – parkoviště u hřbitova

- U Bohušického rybníka – u křižovatky ulic B. Němcové, Na Hrázi, a Krátké

Středa 26. 10.

- Na Bradle čp. 950
- Havličkova – za telefonní budkou u čp. 717

- Dolní ulice – za tržnicí, parkoviště

Pondělí 31. 10.

- Nad Cihelnou – za křižovatkou s Havířskou ul., slepá ulice nad hřbitovem

- Na Sidlišti – pod tratí vedle čp. 594
- U Dílen

Základní umělecká škola a školní rok 2010/2011

Představuje se vám další příspěvková organizace města

Hlavní poslání základní umělecké školy spočívá v poskytování vzdělání v jednotlivých uměleckých oborech a přípravě žáků ke studiu na středních školách uměleckého zaměření.

Sídlo organizace: Nádražní 228, 582 91 Světlá nad Sázavou, tel.: 569 452 115

Pobočka školy:

Mírová 253, 582 82 Golčův Jeníkov

ZUŠ přijímá ke studiu děti již od 6 let, výjimečně pětileté, na základě vykonání talentové zkoušky do těchto oborů:

Obor hudební

individuální výuka:

hra na klavír, el. klávesy, akordeon, housle, zobcová flétna, příčná flétna, trubka, pozoun, tenor, baryton, klarinet, saxofon, lesní roh, kytara, bicí, zpěv

kolektivní výuka:

hudební teorie, komorní hra, pěvecký sbor, dechový orchestr, taneční orchestr, kytarové soubory.

<i>Složení pedagogického sboru</i>	<i>vyučuje (převážně)</i>
Čížek Karel – ředitel školy	klavír
Hamaričová Daniela – zástupce řed.	zpěv, hudební nauka, pěvecký sbor Cantica
Fialová Olga – ved. pobočky GJ	kytara, zpěv, pěvecký sbor, hudební nauka
Beran Vladislav	příčná flétna, klavír
Čížek Karel ml.	zobcová flétna, baryton, tenor
Holý Luboš	klavír, zobcová a příčná flétna
Hoskocová Jiřina	elektrické klávesy, akordeon
Janů Luboš	kytara, kytarový soubor Vánek
Měkotová Ivana	literárně dramatický obor
Rouha Lubomír	elektrické klávesy, klarinet
Těsnohlídková Ivana	výtvarný obor
Vajo Ján	trubka, bicí, dechový orchestr
Vencovský Jiří	kytara, kytarový soubor
Vodrážka Vít	klarinet, elektrické klávesy, taneční orchestr
<i>Nepedagogičtí pracovníci:</i>	
Dvořáková Eva	ekonom

Talentované žáky škola připravuje ke studiu na konzervatořích a pedagogických školách s oborem hudební výchova.

Obor výtvarný – plošná a prostorová tvorba. Vyučují se zde různé techniky, např.: malba, kresba, grafika, kombinované techniky, keramika. Zároveň se žáci seznamují s dějinami světového umění a případně se dle zájmu a talentových schopností připravují na střední školy výtvarného zaměření.

Obor literárně dramatický – slovesná tvorba. Vyučuje se umělecký přednes, základy tvůrčího psaní, dramatické hry a divadlo improvizace. Nedílnou součástí LDO je ve vyšších ročníchích výtvarná průprava.

Na základních uměleckých školách se platí školné, které v ZUŠ Světlá n. S. činí:

hudební obor	200 Kč /měsíc
výtvarný obor	150 Kč /měsíc
literárně dramatický obor	150 Kč /měsíc

ZUŠ Světlá n. S. dosahuje dobrých výsledků, o čemž svědčí i výsledky uplynulého školního roku.

Okresní kolo soutěže ve hře na kytaru, pořádané dne 10. 3. 2011 v Havlíčkově Brodě:

Kategorie 0b	Barbora Kadlecová
1. místo	
Kategorie 0c	Daniela Kořánová
1. místo	
Kategorie II.	Klára Jansíková
2. místo	
Kategorie VIII.	Alena Kratochvílová
1. místo s postupem do krajského kola. To se konalo 14. 4. 2011 rovněž v Havlíčkově Brodě a Alena zde získala 3. místo.	

Literárně dramatický obor reprezentovala žákyně Zuzana Rajdlová v okresním kole soutěže LDO, kde získala 1. místo ve IV. kategorii.

Výtvarný obor poslal tři projekty (50 prací od 40 žáků) na krajskou přehlídku výtvarného oboru ZUŠ v Třebíči, která se konala dne 10. 5. 2011. Všechny projekty postoupily do celostátního kola, které se uskuteční ve školním roce 2011/2012 v moravském Šternberku.

Ve dnech 5. 12. 2010 – 9. 1. 2011 probíhala školní výstava v Galerii Na Půdě pod názvem Mluvíme výtvarným jazykem, na které se podíleli všichni

žáci výtvarného oboru. Doprovodné výstavy ve světelském kostele na téma Poznej svůj kostel se zúčastnily všechny tři obory ZUŠ.

ZUŠ Světlá n. S. uspořádala ve školním roce 2010/2011 celkem 40 veřejných koncertů ve Světlé nad Sázavou a v okolí, např. při návštěvě prezidenta Václava Klause, otevření sportovního areálu v Pěšinkách, vánoční koncerty, vítání občánků v Habrech, vernisáže výstav, vítání jara, Den matek, Den hudby, folklorní slavnosti, společný koncert žáků se ZUŠ Brno, Pohádkový les v Josefodole a Služátkách, třídní a veřejné koncerty žáků ZUŠ, výchovné koncerty a vystoupení pro duchodce a další.



Kriminalita na Světelsku

V neděli **10. 7.** kolem 17. hodiny vyjžděli policisté k dopravní nehodě motorkáře. Osmatřicetiletý řidič motocyklu při projíždění křižovatky ve Světlé n. S. nedal přednost osobnímu automobilu Renault a došlo ke střetu, při kterém vozidlo narazilo do pravého boku motocyklu. Při nehodě byl řidič motocyklu těžce zraněn a musel být převezen do nemocnice. Alkohol byl u obou řidičů vyloučen dechovou zkouškou, hmotná škoda dosáhla 30 000 Kč.

Policisté ve Světlé nad Sázavou šetří vloupání do rodinného domu v obci Opatovice. Neznámý pachatel v době **od 17. do 20. 7.** po rozbití skleněné výplně dveří vnikl do verandy a dále po vyražení dřevěných vstupních dveří do vnitřních prostor rodinného domu. Objekt prohledal a z chodby pak odcizil tři vzduchové a jednu perkusní pušku. Poškozený majitel škodu vyčíslil na 9 300 Kč.

Deset minut stačilo neznámému pachateli ke krádeži finanční hotovosti z kanceláře firmy ve Světlé n. S. Ve středu **20. 7.** v době okolo 10.30 hod. rozbil okno v zadní části budovy v areálu nákladového nádraží ČD a vnikl do místnosti šatny a dále do kanceláře, kde ze zásuvky psacího stolu odcizil finanční hotovost ve výši nejméně 33 000 Kč. Policisté zahájili úkony trestního řízení na neznámého pachatele pro přečin krádeže.

Policisté ve Světlé n. S. přijali oznámení o vloupání do dodávkového vozidla v obci Dobrá. V době mezi 13. a 19. hodinou ve

Ve dnech 8. – 10. června 2011 uskutečnila Česká školní inspekce – Inspektorátu v kraji Vysočina veřejnosprávní kontrolu na ZUŠ Světlá nad Sázavou. Předmětem kontrolní činnosti bylo správné využívání finančních prostředků státního rozpočtu, dodržování právních předpisů a mzdových výdajů a celkové hospodaření školy. Velmi nás potěšilo, že závěr školní inspekce ve všech bodech kontroly zněl: „V kontrolované oblasti nebylo zjištěno porušení uvedeného právního předpisu“.

Vedení školy děkuje všem žákům a zaměstnancům školy za bezproblémový průběh školního roku 2010/2011.

Karel Čížek,
ředitel ZUŠ Světlá n. S.

čtvrtek **21. 7.** se dosud neznámý pachatel vloupal do vozidla Peugeot Boxer, zaparkovaného na lesní cestě v chatové oblasti v uvedené obci. Z nákladního prostoru vozidla pak odcizil benzinovou elektrocentrálu, motorovou pilu, kufřík s nivelačním laserem a tři kanystry s benzinem a naftou. Předběžná škoda byla společností vyčíslena na 130 000 Kč.

Policisté ve Světlé n. S. šetří vloupání do rodinného domu v Lipnici n. S. Neznámý pachatel v noci ze soboty na neděli **23. 7.** vykopkl vstupní dveře do sklepních prostor, následně vnikl do domu, který prohledal a odcizil dosud přesně nezjištěné věci. Následně vnikl do garáže, kde odcizil kola s pneumatikami a sedlo na koně. Poškozeným způsobil škodu ve výši nejméně 56 000 Kč.

Policisté ve Světlé n. S. šetří vloupání do Základní a mateřské školy v Lipnici n. S. V době **od 22. do 25. 7.** neznámý pachatel po vypáčení okna v přízemí budovy vnikl do prostor šaten a následně se vloupal do kanceláří. Zde vypáčil ve zdi zabudovaný trezor, ze kterého odcizil finanční hotovost. Poškozením a odcizením finanční hotovostí způsobil škodu ve výši téměř 18 000 Kč.

Krátce před sedmou hodinou ranní v sobotu **30. 7.** vyjžděli policisté k dopravní nehodě, ke které došlo na silnici mezi obcemi Světlá n. S. a Josefodol. Třicetiletý řidič osobního vozidla Opel Astra na přímém úseku komunikace vyjel vpravo do protisměrné části, následně na krajnici, kde narazil do kamenného ►

► patníku. Poté se přetočil přes střechu a sjel ze svahu na travnatou plochu. U řidiče byla opakovaně provedena orientační dechová zkouška s pozitivními výsledky 1,2 a 1,3 promile alkoholu. Řidič se následně podrobil odběru krve v nemocnici.



Následky řádění na dětském dopravním hřišti

Ke zranění osob nedošlo. Řidič rovněž policistům nepředložil řidičský průkaz a následnou lustraci bylo zjištěno, že má řidičský průkaz zadržen. Hmotná škoda byla vyčíslena na 10 000 Kč.

Z přečinu výtržnictví je podezřelý čtyřicetiletý muž z Havlíčkovobrodská. Jmenovaný v časných ranních hodinách v neděli 31. 7. v baru v Lánecké ulici ve Světlé n. S. v prostoru diskotéky fyzicky napadl 33letého muže. Několikrát ho udeřil pěstí do obličeje a také ho měl několikrát kopnout do oblasti břicha. Poškozený byl převezen na vyšetření do nemocnice s podezřením na otřes mozku, kde byl ponechán na pozorování. Ve věci policisté zahájili úkony trestního řízení pro podezření ze spáchání shora uvedeného přečinu.

Policisté ve Světlé n. S. přijali oznámení o krádeži nafty v objektu firmy v obci Dolní Město. Neznámý pachatel v době od 28. 7. do 1. 8. vnikl do areálu firmy a zde pravděpodobně po odmontování odvzdušňovacího potrubí odčerpával z volně přístup-

následně poškodil odpadkový koš a 11 ks dopravních značek, které zohýbal. Škoda byla vyčíslena na 21 000 Kč.

Na spánek ve vlaku doplatila mladá žena, která ve středu 17. 8. ve večerních hodinách cestovala z Prahy do Světlé



Pozornosti vandalů nešel ani semafor u zdravotního střediska

né uzamčené nádrže celkem 863 litrů motorové nafty. Poškozené společnosti způsobil škodu ve výši téměř 30 000 Kč.

Policisté ve Světlé n. S. přijali oznámení o poškození dopravních značek na dopravním hřišti. Neznámý pachatel v noci z pátku na sobotu 6. 8. vnikl do oploceného areálu dopravního hřiště u Základní školy v Lánecké ulici. Zde

n. S. V kupě usnula a když se vzbudila, zjistila, že jí někdo odcizil kabelku, kterou měla u sebe. Přišla tím o peněženku, doklady a peníze, vše v hodnotě 2 500 Kč. Policisté ve věci zahájili úkony trestního řízení pro podezření z přečinu krádeže.

*Z webových stránek Policie ČR zpracovala -mk-
Foto: Jiří Víšek*

MO Českého červeného kříže, Světlá n. S. ve spolupráci s Diakonií Broumov

vyhlašuje

HUMANITÁRNÍ SBÍRKU

- letního a zimního oblečení (dámské, pánské, dětské)
- lůžkovin, prostěradel, ručníků, utěrek, záclon
- vatovaných přikrývek, polštářů a dek
- hraček a školních potřeb
- látek (prosíme, nedávejte odřezky a zbytky látek)
- obuvi – veškeré nepoškozené
- domácích potřeb (nádobí bílé i černé, skleničky – vše nepoškozené)

Sbírka se uskuteční v sobotu dne 17. září od 9.00 do 15.00 hod.
v sokolovně – Nádražní ulice, Světlá n. S.

Věci, prosíme, zabalte do igelitových pytlů či krabic, aby se transportem nepoškodily.

Děkujeme za Vaši pomoc.



Kdysi a dnes

Ulice Nové město, dům čp. 88

První zmínka o tomto domě je v pozemkové knize k roku 1832, prvními známými majiteli byli v roce 1858 Josef a Josefa Hradeckých, od roku 1901 Josef Hradecký ml., od roku 1910 Božena Hradecká a od roku 1921 Jindřich Kysela, pekařský mistr a obchodník, současně majitelé sousedního domu čp. 181. Podle voličského seznamu z června 1921 v domě bydleli kožešník Antonín Suk (*1889) s manželkou Annou (*1889).

Ze dne 9. listopadu 1921 pochází protokol následujícího znění:

„Komise obecního, co stavebního úřadu ve Světlé n. S. odebrala se do domu čp. 88 ve Světlé n. S. pana Jindřicha Kysely, aby zjistila, zdaž možno místnosti domu toho používatí pro obývání, ježto vyskytují se pochyby o bezpečnosti v domě tom, pokud se týká i pro veřejnost.

Znalci stavební pan Antonín Herink a pan Josef Radil ve Světlé n. S. prozkoumali celou budovu a souhlasně podávají své dobrozdání v následovném:

Celý dům čp. 88 ve Světlé n. S. nalézá se ve velmi chatrném stavebním stavu, hlavně pak jeví se nebezpečí při trámové zdi hraničící do ulice Nové město, jejíž trámoví ve spodní části při dvéřích do ulice vedoucí je vyborně z původního místa do ulice o 25 cm. Vybortění této zdi působí uvolnění v trámovém stropním i vazebním, čímž nastává viditelné klesání trámů toho. Vchod do domu z ulice Nové město je životu lidskému nebezpečný, jakož i celá zeď, v níž zmíněný vchod se nalézá. Následkem sešlosti této budovy, zvláště pak označených jeho částí, jest bezpečnost obyvatelstva domu toho, jakož i okoloidoucího občanstva ohrožena. Vzhledem k tomu, že dům čp. 88 ve

Světlé n. S. dle schváleného regulačního plánu pro obec Světlou n. S. přesahuje čáru upravovací, hlavně v částech domu jeví se sešlost, nebude asi lze provéstí výměnu sešlé dřevěné zdi za zeď cihelnou nebo kamennou, činí znalci stavební návrh, aby byl vydán zákaz místnosti domu toho obývání a používatí a aby majitel domu postaral se o zbourání částě domu proti ulici Nové město, jež hrozí sesutím.

Přítomní zástupcové obce Světlé n. S. vzali předstojící dobrozdání na vědomí a předložili je k dalšímu řízení.

Majitel domu čp. 88 ve Světlé n. S. pan Jindřich Kysela prohlašuje: Jsem majitelem zmíněného domu teprve od měsíce července 1921 a když jsem se stal vlastníkem, ihned jsem oznámil nájemníku domu toho panu Sukovi, že ponechám jej v domě tom bydlet, ale na jeho vlastní nebezpečí, že jemu neručím za bezpečnost a také v této době nemohu provéstí náležitě a nutně zabezpečení a úpravy a chce-li, aby si nákladem svým vše zařídil. Pro tuto dobu nemám prostředků k úpravě a až se mi lépe povede, potom provedu potřebné, aby bezpečnost byla docílena.“

Dne 25. listopadu toho roku byl Jindřichu Kyselovi odeslán dopis, v němž se mimo jiné píše, že „...obecní správní komise ve Světlé n. S.[...] usnesla se vydati zákaz k obývání domu toho. Vzhledem k usnesení tomu zakazuje se tímto další bydlení v domě čp. 88 ve Světlé n. S., o čemž Vám tímto věděti dáváme.“ Podepsán předseda obecní správní komise Augustin Suchomel.

Nato Jindřich Kysela dne 6. prosince odpovídá: „Proti usnesení správní komise stran obývání domu čp. 88 ohrazuji se tímto: Při nabytí vlastnického práva domu čp. 88 jsem upozornil p. An. Suka, bude-li chtít i nadále obývat dům tento, že musí na svůj náklad si ho dát opravit by neohrožoval bezpečnost jeho i jeho rodiny, já že pro tento čas nemožu žádné opravy na domě tom provádět a následkem toho ani neručím za jeho bezpečnost, což jsem i na městském ▶

Stalo se

V Čechách

- před 350 lety 5. září 1561 byl po téměř stoleté přestávce znovu obsazen arcibiskupský stolec v Praze. Novým arcibiskupem se stal Antonín Brus z Mohelnice;
- před 70 lety 28. září 1941 Reinhard Heydrich druhý den po svém nástupu do funkce zastupujícího říšského protektora v protektorátě Čechy a Morava vyhlásil stanné právo a rozpoutal krvavé represe proti českému odboji. Do konce října bylo popraveno 300 osob.

Ve světě vědy a techniky

- před 260 lety v roce 1751 začala vycházet slavná francouzská „Encyclopédie ou Dictionnaire raisonné des sciences, des arts et des métiers“ (do roku 1765 vyšlo 17 svazků a 4 dodatky);
- před 50 lety v roce 1961 se u ostrova Guadelupe uskutečnily první pokusné hlubinné vrty na otevřeném moři.

Ve Světlé nad Sázavou

- před 110 lety v září 1901 byla otevřena nová budova chlapecké měšťanské školy v dnešní Komenského ulici. Vyučování zde bylo zahájeno 16. září, slavnostní svěcení školy bylo vykonáno v neděli 22. září;
- před 80 lety 27. září 1931 se konaly obecní volby do obecního zastupitelstva s těmito výsledky:

národní socialisté	343 hlasy
	8 mandátů
komunisté	295 hlasy
	7 mandátů
živnostníci	196 hlasy
	5 mandátů
národní demokraté	152 hlasy
	3 mandáty
agrárníci	117 hlasy
	3 mandáty
sociální demokraté	122 hlasy
	2 mandáty
lidovci	99 hlasy
	2 mandáty

Josef Böhm

► úřadě před panem tajemníkem [Čáslavským – pozn. J. V.] p. Sukovi prohlásil. Převzetím všech úřadů převzala správní komise i bytový úřad

a proto prosím správní komisi, aby nějaký byt p. Sukovi opatřila, já sám opatřit ho nemohu a pokud vím, panu Sukovi se to také nemůže podařit a já

násilím p. Suka z bytu odstranit nechci ani nemohu.“

Hned následujícího dne odesílá Augustin Suchomel zmíněný protokol a další dokumenty okresní správní komisi v Ledči n. S. k dalšímu rozhodnutí a 11. ledna 1922 přichází odpověď:

„Okresní správní komise ve svém zasedání konaném dne 4. ledna 1922 usnesla se na tom, aby byla stížnost Jindřicha Kysely [...] zamítnuta a vydaný zákaz dalšího bydlení v domě čp. 88 ve Světlé aby byl potvrzen [...]. Stěžovatel buď o tomto rozhodnutí písemně vyrozuměn.“ To se stalo 20. ledna 1922.

V roce 1924 byl dům zbořen a čp. 88 přiděleno 13. dubna 1932 novostavbě manželů Antonína a Marie Lepeškových v jedné z ulic Nové Čtvrti, později přejmenované na Fučíkovu ulici, nyní ulice Nová čtvrť.

Fotografie ani výkresy původního domu čp. 88 se zatím nepodařilo nalézt.



-jv-

školství



Jako třída 5. B ZŠ Lánecká děkujeme p. učitelce Lacinové, která to s námi vydržela celých 5 let v dobrém i zém. Vždy byla ochotna poradit nám s problémy, předala nám cenné životní zkušenosti. Měla pro nás vždy vřidné slovo, i když víme, že jsme se někdy nechovali podle jejích představ, ale také víme, že tresty, které jsme dostali, byly jen pro naše dobro. Měla k nám tolik blízko. Velké díky.



Základní škola Světlá nad Sázavou, Lánecká ul. - V. B. 2010 - 2011

Z domova pro seniory

Pro náš letošní výlet jsme si za cíl vybrali zámek v Polné. V hojném počtu jsme absolvovali prohlídku zámku a zhlédli video zahrnující veškeré kulturní dění v Polné. Následoval společný oběd v zámecké restauraci. Výlet jsme příjemně zakončili projíždkou po Polné s ukázkou nejzajímavějších míst.

Ve čtvrtek 30. června proběhla tradiční Kavárnička s muzikou. Hudební produkci nás potěšila kapela Kajak. Setkala se s velkým úspěchem a musela několikanásobně přidávat. Oběma členům a jejich zpěvačce velice děkujeme.

Ve čtvrtek 7. července jsme v Domově pro seniory přivítali pět dobrovolníků a účastníků snového kurzu, který pořádala agentura Arbor Vitae. V rámci zážitkového kurzu pod heslem „Snít ve velkém stylu“ si účastníci měli možnost vyzkoušet všechny činnosti a úkony spojené se službami poskytovanými klientům DpS. Věříme, že účastníkům

tento den dal vše, co od práce se seniory očekávali.

Dne 28. července proběhla další z Kavařniček. Tentokrát nás svými písničkami potěšili pan Janů a pan Žáček. Tímto bychom jim chtěli poděkovat za příjemně strávené odpoledne.

Ve středu 12. října proběhne v celém Sociálním centru města Světlá nad Sázavou den otevřených dveří v rámci Týdne poskytovatelů sociálních služeb. V tento den budou od 9:00 do 16:00 hod. probíhat prohlídky s průvodcem. Budete mít možnost nahlédnout jak do budovy Domova pro seniory, tak do prostor Domu s pečovatelskou službou. Neváhejte se přijít podívat a případně se zeptat na to, co Vás zajímá. Všichni jste srdečně zváni.

*Text a foto: Monika Horáková
sociální pracovnice*



**SOCIÁLNÍ CENTRUM MĚSTA
SVĚTLÁ NAD SÁZAVOU**
pořádá
ve středu 12. října 2011
**DEN
OTEVŘENÝCH DVEŘÍ**



Akce je pořádána v rámci „Týdne poskytovatelů sociálních služeb“
Návštěvníkům bude umožněna prohlídka Domova pro seniory
(Na Bradle 1113) a Pečovatelské služby (U Rybníčku 1044)
s průvodcem
od 9⁰⁰ – do 16⁰⁰ hodin.
VŠICHNI JSTE SRDEČNĚ ZVANI!



**Mateřské centrum
Rybníčka
Světlá nad Sázavou**

Sázavská 598, kontakt: 728 228 565

Program na září: provázet nás bude
pohádka O Sněhurce

Pondělí: 8:30 – 11 hod.:

Keramická dílnička pro děti s rodiči
Cvičení pro děti s rodiči
Divadélko pro nejmenší

Úterý:

Hudební školička

19:00 hod. Večerní tvořivá dílna

Středa: 8:30 – 11 hod.

Volná hra
Cvičení pro děti s rodiči
Divadélko pro nejmenší

Pátek: 8:30 – 11 hod.

Výtvarná dílna pro děti s rodiči
Cvičení pro děti s rodiči
Divadélko pro nejmenší

Keramická dílnička:

5. 9. trpaslík
12. 9. rám na zrcadlo
19. 9. lucerna
26. 9. krabička na šperky

Výtvarná dílna (dopolední):

2. 9. jablko pro Sněhurku – tisk
9. 9. čepičky pro trpaslíky z papíru
16. 9. trpaslíci z přírodnin
23. 9. postýlky pro trpaslíky
30. 9. zrcadlo, zrcadlo...?

*Zveme všechny rodiče a prarodiče s dětmi!
Přijďte si s dětmi pohrát: Kdo si hraje, nezlobí!*



Tam, kde bydlí orli

Deníkové záznamy z ferratové výpravy do Dolomit

V červenci letošního roku jsme realizovali výpravu, jejímž cílem byly proslulé dolomitské ferraty. Jelikož nás redakce Světelského zpravodaje oslovila s tím, že by čtenáře mohla taková cesta zajímat, předkládáme výňatek z deníku, který



během cesty vznikl. Samotnému textu pak předesíláme vysvětlující poznámky.

Dolomity se nacházejí v nejsevernější části Itálie a pro svou neopakovatelnou nádheru jsou vyhledávaným lákadlem turistickým i sportovním. V zimě se zde na-prosto vyčerpávajícím způsobem mohou vyřádit milovníci sjezdového a běžeckého lyžování, v létě pak zdejší hory a skály přejí „obyčejným“ pěším turistům, příznivcům adrenalinového sjíždění kopců na kolech, či klasického alpinistického lezení. V tomto pestrém spektru nejrůznějších aktivit má své zvláštní místo tzv. ferratové lezení. Ferratisté, narozdíl od alpinistických horolezců, nenosí do skal svá vlastní lana, ale využívají napevno ukotvená ocelová, jež obepínají skalní stěny a zpřístupňují tak místa, jež jsou jinak dosažitelná jen orly či jiným ptactvem.

Během naší výpravy za ferratami jsme prošli čtyři takové trasy: jednodušší na

Toblinger Knoten (2617m n. m.) a Paterknofel (2744m n. m.) a náročnější Via ferrata Cesco Tomasseli, jež ústí na jednom z vrcholů Torra Fanis a Via ferrata Trinceé. Pro úplnost dodejme, že výpravy se zúčastnili Josef Ptáčník, Václav Prášek a Hynek Bouchal, který vedl deník, jehož jednu část zde předkládáme.



Úterý 19. 7. - Ticho a tatranky

Snídaně v 6.30, v 7.30 jsme mířili směrem Itálie – Cortina d'Ampezzo – Passo Falzarego (2117m n. m.), kde je východiště na Via ferrata Cesco Tomasseli. Naše oči se zalíbením hleděly na lanovku prudce stoupající pod chatu Lagazuoi. Protentokrát jsme však pohrdli pohodlím takového povozu a v 9.30 vyrazili strmou stezkou k naší ferratě. Na jih od nás se rýsoval zasněžený masiv Marmolady, nejvyššího vrcholu Italských Dolomit. Minuli jsme stezku vedoucí k 1100 metrů dlouhé strmé štole ústící právě někde u chaty Lagazuoi a po chvíli se po pravé naší ruce z údolí pod námi vyhouply tři monumentální třítisícové vrchy Tofany. Následovala cca hodinová procházka po střídavě, nepřilíš prudce stoupající a klesající stezce.

Více než dva tisíce metrů nad mořem, narůžovělé, pompézně působící skalní masivy, jež v nepředstavitelně dávných

časech bývaly mořským dnem, vládla ticha na hony vzdáleného civilizačnímu ruchu: to vše mocně působí na sebevědomého a technickými vymoženostmi zvykaného Evropana počátku 21. století, vede k vědomí vlastní titěrnosti a směšné kraťoučkosti vyměřeného času. I naše rozpravy onoho dne nabyly (pokud to v takto

veselé pánské společnosti vůbec lze) jisté vážnosti.

V 11.30 jsme dorazili pod strmou stěnu kýženě ferraty a já konečně pochopil, co znamenají adjektiva „sportovní“ a „vzdušný“ charakterizující jisté úseky ferrat v průvodcích, jež jsme měli s sebou. Pro neznalé: sportovní znamená fyzicky velmi náročný úsek, kdy je třeba zapojit všechny čtyři končetiny a počítat s tím, že úspěšný postup k dalšímu oku ferraty často záleží v síle jedné ruky, případně nohy opírající se o skalní masiv, zatímco zbylé končetiny z různých důvodů komihají vzduchem. „Vzdušný“ pak znamená, že drtivá většina vaší fyzické schránky visí ve vzduchu a má pod sebou tu padesátimetrovou, tu stometrovou, tu třisetmetrovou propast. Obého jsme si na stěně Torra Fanis užili více než dost.

Zřejmě nejobtížnější z celé ferraty byl nástup. Psychicky neblaze působil rakous-

ký lezec, který se vyšplhal do výše nějakých 3-4 metrů, dostal strach a lezl dolů. Když jsem ho na uzounké římsičce míjel a on vysvětloval, že má na kritický úsek příliš slabé ruce, příliš jsem nevěřil tomu, že bych mohl být úspěšnější. Všechno však zachránili mí dva zkušení kamarádi. V sevření s Pepou vpředu a Václavem za zády jsem přistoupil ke skalní stěně, marně však hledal jakýkoliv výstupek, jehož by se ruce či nohy mohly zachytit. Zatímco jsem bezmocně těkal zrakem, Pepa se přehoupl přes první obtížný úsek, ukázal, kde se mám opřít špičkou chodidla a já se ke svému vlastnímu překvapení přehoupl též. Nejkritičtějších deset metrů bylo za námi, jejich obrovskou výhodou je, že představa, že by měly být lezeny zpět, žene lezce vzhůru, i kdyby mělo jít o úseky sebevzdusnější. K velkému pobavení česky rozumějících přátel jal jsem pochroumanou psychickou vyrovnanost napravovat slovníkem, jehož byt' jedinou část bych sem nyní přes klávesnici vyřukal, okamžitě by hard disk zareagoval tím, že by spadl sto metrů pod zem – takže nic nebude...

Finále ferraty se děje na úzkém strmém hřebínku, jenž ční nad cca tři sta metrů hlubokou propastí, na jejímž dnu se nachází sedlo, kterým se k ferratě přistupuje. Ve 13.40 se nám podařilo dosíci jižního vrcholu Torra Fanis, jenž ční 2980 metrů nad mořem. Občerstvování na vrcholu jsem realizoval s velmi smíšenými pocity,

myslel jsem při tom na krkolomný sestup, na to, že mi vůbec nic nebránilo, abych zůstal v jistotě a bezpečí domovského sluzáteckého okrsku... Klidu nepřidala ani



oblačnost, která opět začínala houstnout a připomněla tak nedělní průběh povětrnosti. Sestup z ferraty však byl překvapivě poklidný, ne příliš náročný a výrazně kratší než výstup.

Už po cestě nahoru jsme komunikovali s lezci, kteří byli před námi. (Pravděpodobně proto, že se počasí zhoršovalo, jsme byli poslední skupinkou, která toho dne na

ferratu vylezla). Po sestupu byl čas na několik replik, jež jsme vyměnili mj. s partnerskou dvojicí z Drážďan. Když dáma spatřila v mých rukou sušenku z penny marketu, jíž jsem se jal občerstvovat, začala radostně výskat o českých tatrankách, které jsou prý nejchutnějšími sušenkami na světě. Nabídl jsem jí tedy svou poněkud pomačkanou, v baťožu vyválenou a okoušanou variantu této skvělosti, zdvořile odmítla... Zajímavější bylo setkání s trojicí sympatických starších mužů, kteří lezli ferratou těsně před námi. Když jsme kráčeli stezkou, jež nás odváděla zpět k zaparkovanému vozu, dozvěděli jsme se od jednoho z nich, že je z Vidně, že jeho prarodiče pocházejí z České Třebové, rodiče z Českých Budějovic, že se narodili v roce 1907. Pepa hbitě počítal, že tomu člověku je kolem sedmdesáti let, ve kterých zlezl jednu z nejtěžších ferrat v Dolomitech.

K úplnosti je třeba dodat, že bezprostředně po ferratě následoval „sjezd“ suťoviskem, kde neustále hrozily letící kameny a kaménky, a pak už jen zpáteční cesta stejnými místy. Zpět u vozu jsme byli v 16.30. Ještě před tím jsme s Pepou vyrazili zjistit předpověď počasí na další dny, narazili při tom na staršího Itala v informačním centru, který neuměl ani slovo anglicky a posléze na skupinku Čechů, s níž jsme se setkali při nedělním výstupu na Toblinger Knoten. Předpověď opět nevěstila nic pěkného...

Hynek Bouchal

kultura



K folklornímu festivalu

Kraj Vysočina

Dodatečně zveřejňujeme příspěvek ředitelky folklorního festivalu Horácko zpívá a tančí Evy Pejchalové, ve kterém uvádí jména těch, kteří nějakým způsobem festival podpořili.

Festival sponzorovali: JUDr. Lubomír MÁLEK, Havlíčkův Brod; PKS MONT, a. s., Žďár nad Sázavou; EVOS-HYDRO, s. r. o., Ledec nad Sázavou; Měšťanský pivovar Havlíčkův Brod, a. s., Havlíčkův Brod; INTERKONSULT, s. r. o., Světlá n. S.; Lékárny Optima, s. r. o., Lékárna Viola, Světlá n. S.; MITECH, s. r. o.,

Jihlava; JOCHOVO, s. r. o., Světlá n. S.; VANDERLAAN, s. r. o., Světlá n. S.; JUDr. Jarmila Endrlová; AMG, Karel Pícha, Světlá n. S.; BOHEMIA MACHINE, s. r. o., Světlá n. S.; PNEUSERVIS, Ing. Milan Šmíd, Světlá n. S.; U HAVLŮ, Světlá n. S.; SRPDS při ZŠ Světlá n. S., Komenského ul.; KONKORDIA, s. r. o., Mrzkovice, Světlá n. S.; JEDNOTA, o. v. d., Havlíčkův Brod; PEKÁRNA A CUKRÁRNA, Milan Brokl, Světlá n. S.

Festival podpořili: Akademie - Vyšší odborná škola, Gymnázium a Střední odborná škola uměleckoprůmyslová

Světlá n. S. a Kamenosochařské středisko Lipnice n. S.; BESIP; Borovice - informační centrum; C.I.O.F.F.; Česká spořitelna, a. s.; Česká zemědělská akademie v Humpolci, pracoviště Světlá n. S.; Folklor - časopis FOS ČR; Hasičský záchranný sbor ČR; IFG, IOV; Klub českých turistů; Komerční banka, a. s.; Literární noviny; OSA - Ochranný svaz autorský; Sdružení hasičů Čech, Moravy a Slezska; Tisk Hermann & spol., Havlíčkův Brod; Základní škola Světlá n. S., Lánecká ul.; Základní umělecká škola, Světlá n. S.

KyTICe - Kulturní zařízení Světlá nad Sázavou

Vás srdečně zve na 4. ročník
festiválu dechových kapel

SVĚTELSKÉ BABÍ LÉTO S DECHOVKOU

Účinkují:

BOŽEJÁCI z Pelhřimova
FRYŠTÁCKÁ JAVOŘINA ze Zlína



Společenský dům - divadelní sál
Světlá nad Sázavou
10. září 2011 ve 14 hod.

Vstupné: 100 Kč. Předprodej vstupenek v TIC, tel. 569 496 676, info@svetlans.cz

KyTICe - Kulturní zařízení Světlá nad Sázavou

zápis zájemců do

JAZYKOVÝCH KURZŮ

ANGLICKÝ JAZYK

- začátečníci / mírně pokročilí / pokročilí

FRANCOUZSKÝ JAZYK - dle zájmu

NĚMECKÝ JAZYK - dle zájmu

RUSKÝ JAZYK - dle zájmu

Délka každého z kurzů a doba výuky: říjen 2011 - květen 2012 = 30 týdnů = 60 vyučovacích hodin

Rozložení výuky: 1 x 2 vyučovací hodiny týdně

Začátek výuky jednotlivých lekcí: nejdříve v 17 hodin

Velikost skupiny: 8 - 14 účastníků

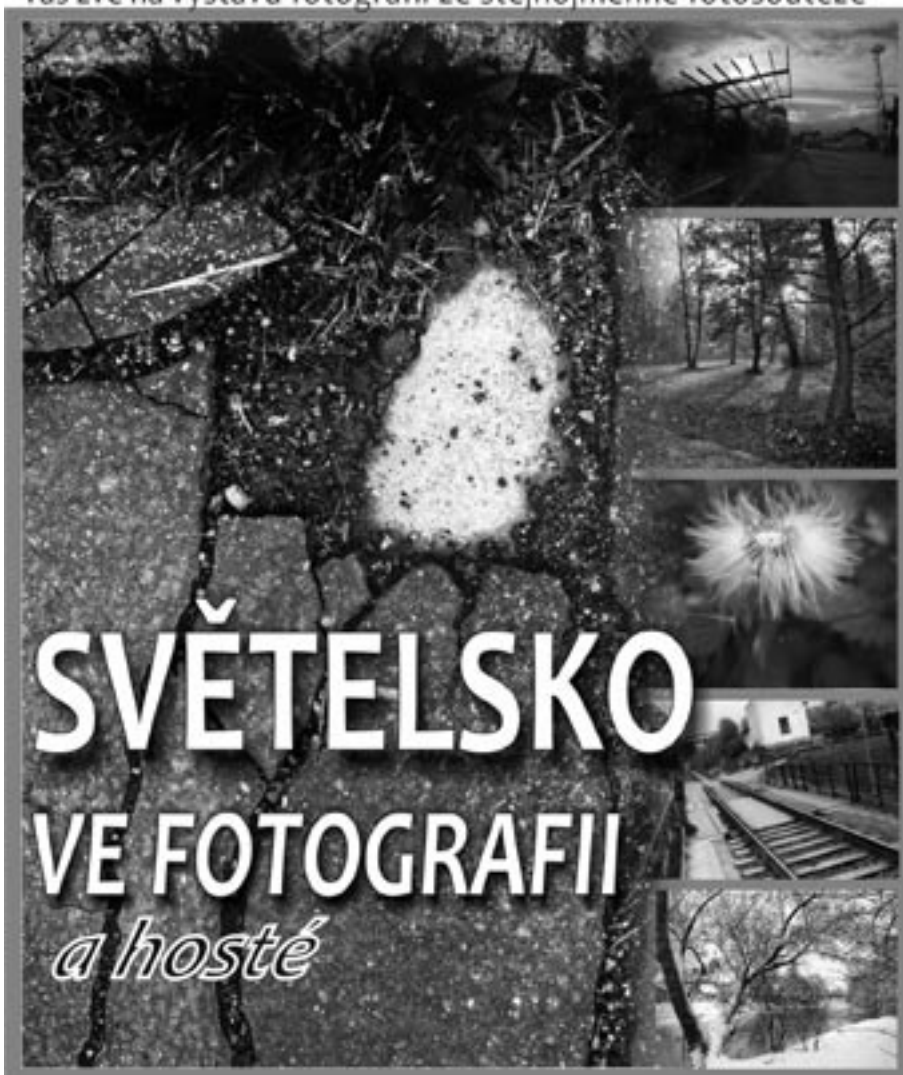
Cena kurzu: 1.800 Kč

Místo konání: ZŠ v Komenského ulici

Informace o kurzech u pořadatele: tel. č. 569 496 660 nebo 569 496 659

Zápis a úhrada kurzovného v kanceláři oddělení kultury od 1. do 27. září 2011.

KyTICe - Kulturní zařízení Světlá nad Sázavou
Vás zve na výstavu fotografií ze stejnojmenné fotosoutěže



Galerie Na Půdě, Světlá nad Sázavou
2. srpna - 11. září 2011

Otevřeno denně kromě pondělí: úterý - pátek 9 - 17 / soboty, neděle, svátky 13 - 17

Kulturní zařízení KyTICe připravuje:

19. října 2011 od 19 hodin v divadelním sále
Drobečky z perníku (Neil Simon)

Divadelní představení příbramského Divadla A. Dvořáka.

Několik běžných životních situací, které musí řešit alkoholička právě propuštěná z léčení, její nedospělá dcera a stále neúspěšný herec, čekající na příležitost, která nepřichází. Tragikomický příběh s nadějeplným koncem. Za roli Evy Mearové obdržela Simona Stašová cenu THÁLIE 2007 za mimořádný ženský jevištní výkon.

Účinkují: Simona Stašová j. h., Radka Filásková, Čestmír Gebouský j. h., Helena Karochová, Ernesto Čekan j. h. a Vojtěch Závěský.

Předprodej vstupenek od 27. 9. v TIC, tel. 569 496 676, info@svetlans.cz.



Světelsko ve fotografii

Pod tímto názvem se v Galerii Na Půdě koná již osmá výstava fotografií ze stejnojmenné soutěže vyhlášené jejím pořadatelem, kulturním zařízením KyTICe.



Jakub Čapek přebírá Cenu předsedy odborné poroty

Vernisáž, která se konala v pondělí 1. srpna, zahájila přivítáním přítomných fotografů a hostů ředitelka příspěvkové organizace KyTICe Jana Kupčíková, po níž krátce promluvili starosta města Jan Tourek a předseda odborné poroty Vladimír Kunc. Jeho hodnocení kvality snímků bylo pro místní fotografy nadmíru lichotivé a jistě přineslo povzbuzení do další činnosti. O nadšení tohoto profesionálního fotografa mluví i fakt, že se rozhodl věnovat navíc Cenu předsedy poroty, kterou převzal Jakub Čapek za snímek nazvaný Zanádraží.

Text a foto: Jaroslav Vála



Starosta Jan Tourek při zahájení vernisáže

Soutěž Světelsko ve fotografii

Světelsko ve fotografii je soutěž určená pro amatérské fotografy a jejím vyhlášovatelem je kulturní zařízení KYTICE. Letošního 8. ročníku se zúčastnilo pouze 12 (!) soutěžících včetně dvou děvčat v kategorii do 15 let. Celkem bylo do soutěže v kategoriích seriál a jednotlivé snímky předáno 65 fotografií.

Vyhodnocení provedla 20. července porota ve složení Ing. Vladimír Kunc, profesionální fotograf a majitel firmy Video-Foto-Kunc Havlíčkův Brod, Ing. Jan Borek za komisi kultury a cestovního ruchu města Světlá n. S. a Milan Horní za Fotoklub Světlá n. S., o. s.

Pořadí vyjmenovaných oceněných autorů v žádném případě neurčuje jejich umístění. Autorům snímků oceněných vyhlášovatelem soutěže byly porotou určeny finanční odměny v celkové výši 6 tis. Kč.

Kategorie A – do 15 let

Fialová Dominika, Sázavka

– Lehkost (s přihlédnutím na všechny zasláné fotografie)

Kategorie B – nad 15 let

Seriál:

Čapek Miloslav, Světlá n. S.

– Příběhy bradelských chodníků

Jednotlivé fotografie

Vrtílek Jan, Brno

– Ráno v parku

Jakube Jan, Pelhřimov

– Nostalgie

Cena starosty města:

Čapek Miloslav, Světlá n. S.

– Podvečer

Vrtílek Jan, Brno

– Ráno v parku II. (poř. č. 2)

Vrtílková Petra, Brno

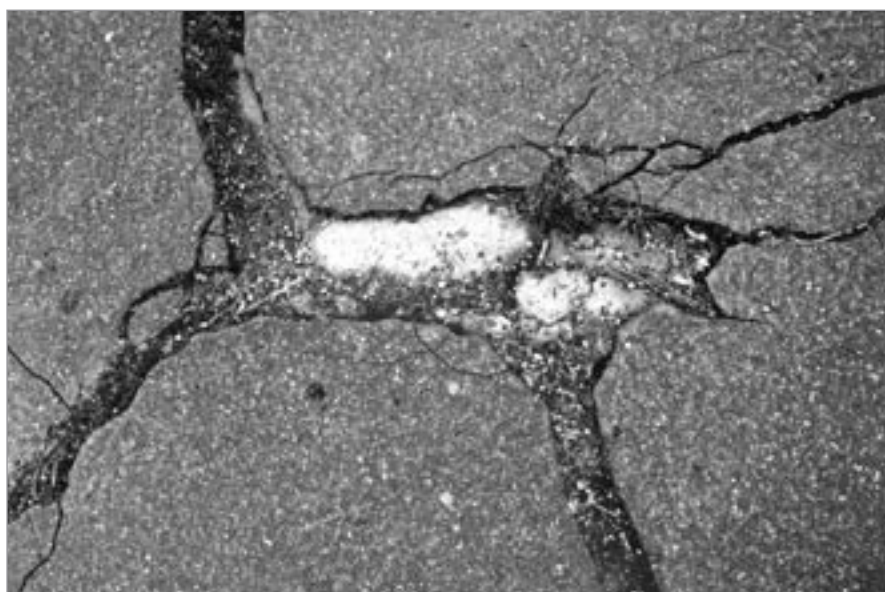
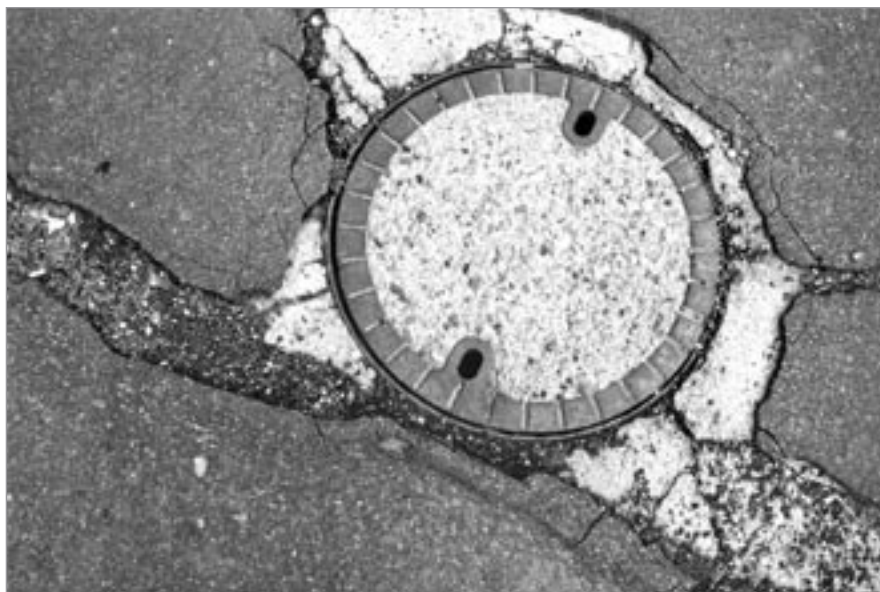
– Od řeky (poř. č. 4)

Cena předsedy poroty:

Čapek Jakub, Světlá n. S.

– Zanádraží (viz titulní strana)

Zdena Horní



Čapek Miloslav – Příběhy bradelských chodníků (1-4)



Fialová Dominika – Lehkost



Vrtilék Jan – Ráno v parku



Jakube Jan – Nostalgie



Čapek Miloslav – Podvečer



Vrtilék Jan, Brno – Ráno v parku II. (poř. č. 2)



Vrtilková Petra, Brno – Od řeky (poř. č. 4)

Kulturní zařízení KyTICe připravuje:

4. října - 14. listopadu 2011 v Galerii Na Půdě
Jiří Škarýd (1923-2009) – Byl jsem malířem

Vzpomínková retrospektivní výstava obrazů světelského malíře.



Pátek 9.9.	19.30 125'	Ženy sobě (USA) Rozlučka se svobodou se může nepěkně zvrhnout. Neplatí to jen pro pány, podobným předsvatebním martýriem můžou projít i ženy. Zvlášť, když je kamarádka nevěsty magnet na katastrofy a dokáže i výběr svatebních šatů proměnit v horor. Hrají: K. Wiig, R.Byrne	Komedie	Vstupné: 60 Kč Od 15 let
Neděle 11.9.	19.30 107'	Cigán (ČR/SR) Narodit se v romské osadě znamená dostat hned do kolíčky nesmazatelný cejch. Ale i tady se rodí lidé, kteří chtějí žít a plnit si své sny. O to se snaží i čtrnáctiletý Adam. Snaží se uniknout z beznadějně situace, stále častěji se dostává do konfliktu se zákony vlastní komunity. Hrají: J. Mižigár, M. Kotlírová	Drama	Vstupné: 60 Kč Od 12 let
Pátek 16.9.	19.30 120'	Jana Eyrová (Velká Británie) Životní příběh sirotka Jane je znám generacím čtenářům. Tento film přibližuje dobu, kdy Jane získá práci guvernanky na panství Thornfield, kde pevnou rukou vládne charismatický pan Rochester. I když si získá jeho přízeň, štěstí jí zde nekvete. Můžou za to nevysvětlitelné a strašidelné úkazy a také čím dál temnější Rochesterovy nálady. Děsivá noc, po které nebude už nic jako dřív, ji donutí k útěku. Její city k majiteli panství jsou ale silnější než jeho temná povaha. Hrají: M. Wasilkowska, M. Fassbender	Drama	Vstupné: 60 Kč Od 12 let
Neděle 18.9.	17.30 95'	Pan Popper a jeho tučňáci (USA) Úspěšný newyorský podnikatel dostane jednoho dne podivnou zásilku. Šest velkých krabic, ze kterých vyleze šest živých tučňáků, které zdědil. Problém nastane, když se celá šestka vydá do ulic velkoměsta. Hrají: J. Carrey, C. Gugino	Komedie	Vstupné: 60 Kč Přístupný Česká verze
Neděle 25.9.	17.30 130'	Harry Potter a Relikvie smrti – část 2 (USA) Finální bitva mezi dobrem a zlem se mění v otevřenou válku v čarodějném světě. Nikdo už není v bezpečí. Harry Potter bude možná muset v rozhodující bitvě s Voldemortem podstoupit obětí největší. Hrají: D. Radcliffe, R. Grint		Vstupné: 70 Kč Přístupný Česká verze
Pátek 30.9.	19.30 92'	Zkažená úča (USA) Elizabeth je učitelka, která by dostala dvojku z chování, je sprostá, zlá, pije, bere drogy a nemůže se dočkat, až si najde bohatého muže a bude moci kariéru učitelky opustit. Její bizarní plán šokuje studenty, spolupracovníky, ale i ji. Hrají: C. Diaz, L. Punch	Komedie	Vstupné: 70 Kč Od 12 let
Program též najdete – http://www.svetlans.cz http://www.365dni.cz http://www.SMS.cz telefon 569496619 Změna programu vyhrazena				
Neděle 2.10.	19.30 138'	Strom života (USA) Texas, 50. léta minulého století. Jack O'Brien je po krásném dětství rozčarován komplikovaným vztahem s otcem. Je ztracenou duší v moderním světě, snaží se zorientovat v životě a klade si řadu otázek. Hrají: B. Pitt, S. Penn	Drama/ fantasy	Vstupné: 75 Kč Od 12 let
Pátek 7.10.	19.30 110'	Viditelný svět (SR) Osamělý dispečer na letišti Oliver žije na sídlišti, kde má výhled do oken ostatních nájemníků. V mladé rodině odnaproti vidí ideál štěstí a rozhodne se stát jeho součástí. Hrají: L. Trojan, J. Hlavičková	Thriller	Vstupné: 65 Kč Od 12 let
Neděle 9.10.	19.30 98'	Šéfové na zabití (USA) Jediná věc, která by Nickovi, Kurtovi a Duleovi udělala denní drinu v práci snesitelnou, by byla rozdrtit netolerantní šéfy na prach. Co se dá jiného dělat, když zjistíte, že váš šéf je šílenec, sadista nebo ještě něco horšího. Hrají: J. Bateman, Ch. Day	Komedie	Vstupné: 70 Kč Od 15 let
Program též najdete – http://www.svetlans.cz http://www.365dni.cz http://www.SMS.cz telefon 569496619 Změna programu vyhrazena				

Tip na filmy

Městské kino vám ze zářijové nabídky filmů doporučuje například filmy:

Jana Eyrová

Hrdinka, která nepřestává inspirovat generace čtenářů a diváků po celém světě. Nyní díky novému a odvážnému zpracování režiséra Fukugana nachází cestu k nové generaci. Režisér Fukugama vypráví životní příběh Jany Eyrové pomocí pohledů do minulosti, které mapují dramatické a pohnuté situace, jež zoufalou a vyděšenou mladou ženu



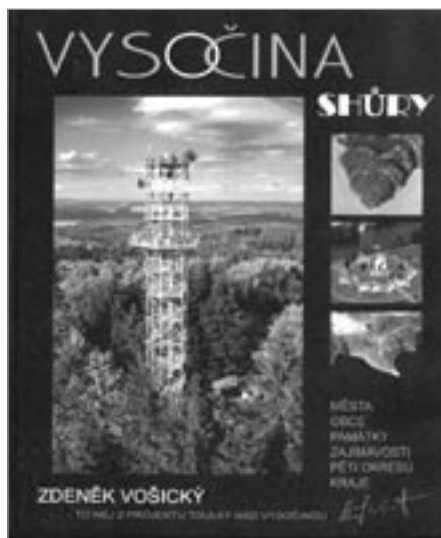
Tip na knihu

Výpravnou knihu Zdeňka Vošického pod názvem Vysočina shůry vydalo AEROvydavatelství jako výběr toho nejz projektů Toulky nad Vysočinou, v němž autor před časem svými publikacemi leteckých fotografií čtenářům přiblížil Havlíčkobrodsko, Pelhřimovsko a další končiny naší krásné Vysočiny.

Letecké záběry Zdeňka Vošického nejsou pouhým dokumentem zobrazujícím skutečnost, pohledem na města, vesnice a krajinu z výšky, který je samozřejmě odlišný od pohledu „pěšáka“ pohybujícího se po zemi, ale přechásto jsou romantickým, až melancholickým zpodobněním zdánlivě všední skutečnosti, mnohdy podpořené rozkvetlým jarem či zlátnoucím podzimem.

Knihu zakoupíte v turistickém informačním centru za 600 Kč.

-jv-



přivedly až do domu duchovního otce Johna Riverse.

Harry Potter a Relikvie smrti – část 2

Přichází poslední dobrodružství ságy o Harry Potterovi. V tomto výpravném finále eskaluje bitva mezi dobrem a zlem do otevřené války čarodějného světa. Nikdy nebylo v sázce tolik jako teď. Nikdo už není v bezpečí. I Harry bude možná muset podstoupit oběť největší v rozhodující bitvě s Lordem Voldemortem.

Počátkem října vás upozorňujeme na film

Strom života

Texas, 50. léta minulého století. Jack O'Brien je po krásném dětství rozčarován komplikovaným vztahem s otcem. Stává se ztracenou duší v moderním světě a klade si řadu otázek. Kde je

pravda? Co je věčnost? Jak vznikl život? Epický a dokonalý příběh je poctou životu, přírodě a světu kolem nás, je aktuální dnes, stejně jako před půl stoletím. Film byl oceněn na MFF v Cannes hlavní cenou Zlatou palmou pro nejlepší film.

Na 8. listopadu pro vás připravujeme Filmový festival zimních sportů – čtyřhodinové pásmo špičkových krátkých filmů, které jsou věnovány zimním sportům, extrémnímu lyžování, horolezeckým výstupům, snowboardingu a dalším aktivitám v zimní přírodě. Festival, který proběhne v měsících říjnu a listopadu v 77 městech, navazuje na úspěšný cestovatelský a expediční festival Expediční kamera.

Eva Doležalová, městské kino

Pozvánka do městské knihovny

Malá ukázka z knižních novinek zakoupených od 15. června do 21. srpna:

Beletrie

Mlynářová Marcela

Z lodíček do holin

– humorný příběh o tom, co všechno musí překonat žena zvyklá na pohodlí bytu v centru Prahy, přátele a společenský život, po přestěhování na samotu uprostřed pohraničních lesů.

Nesbø Jo

Nemesis

– případ pro Harryho Hola, jednoho z nejlepších kriminalistů osloské policie, ale zároveň velmi svérázného chlapíka, osamělého vlka s neuspořádaným osobním životem a alkoholika, kterému dělá problémy podrobit se jakékoli autoritě.

Sem-Sandberg Steve

Chudí v Lodži

– do malého lodžského ghettá soustředili nacisté za války neuvěřitelných dvě stě tisíc Židů, z toho pět tisíc lidí z Čech. Hrozné podmínky, přelidnění, hlad, nemoc, strach a trýznění ze strany jak nacistů, tak i židovské správy si nijak nezadaly se slavnějším varšavským ghettem.

Šárková Danka

Nezlomená osudem

– nadčasový román na stále aktuální téma. Dvacet let prožívá hrdinka Zuzana svůj život podle modelu patriarchálního modelu muže živitele a ženy v domácnosti, pro klid v rodině je ochotná snášet i násilí. Až jednou přijde den, který změní celý její osud.

Naučná literatura

Hladký Jakub

Hana Maciuchová

– první biografická publikace, která mapuje pracovní a životní cestu jedné z nejoblíbenějších českých hereček současnosti.

Králiková Monika

Pletení košíků z papírových pramenů

– kniha popisuje zajímavou výtvarnou techniku, kterou se snadno naučí i začátečník. Předměty takto vytvořené jsou krásné, lehké a mohou sloužit nejen jako dekorace, ale po nalakování jsou vhodné i pro praktické použití.

Motl Stanislav

Cesty za oponu času 2.:

Ozvěny lidické noci

– Lidice, Ležáky, Javoříčko, Liskovice a další místa, kde kdysi hořely ▶

- ▶ ohně Smrti. A s nimi spojené dávno zapomenuté lidské osudy a příběhy
Palátová Eva
Ola Lama
– zábavné a poutavé čtení, v němž se vydáte na túru v kapsách krosen pěti mladých cestovatelů, kteří se rozhodli projít Jižní Amerikou od rovníku až na jih k tučňákům.

Knihy pro děti a mládež

- Ježková Alena*
Dračí polévka
– Long má dva životy. Zatímco doma mluví vietnamsky a jí hůlkami, ve škole mluví česky, jí příborem a jmenuje se Lád'a.

Kratochvíl Miloš
Kočkopes Kvído

- mile potřeštěný příběh žákyně druhé třídy Týny Humplíkové, která nemůže mít doma živé zvířecí kamarády, a tak si je alespoň nakreslí.

Eva Kodýmová

CO VÁS ZAJÍMÁ



Své dotazy můžete posílat elektronickou poštou na adresu redakce@svetlans.cz nebo je v obálce doručit do informačního centra.

Rekonstrukce mostu u Josefodolu

Příjemná zpráva nejen pro motoristy – od 8. srpna se konečně pohnuly práce na rekonstrukci mostu na silnici z Josefodolu do Horních Bohušic. Most byl od počátku letošního roku uzavřen pro svůj havarijní stav a sedm měsíců se na něm nic nedělo. Zhotovitelem stavby je firma Chládek a Tinětra Pardubice, a. s., která pracuje velice rychle, to podle zkušeností z rekonstrukce železničního mostu v Lánecké ulici. Proto lze věřit tomu, že termín dokončení stavby 31. října bude dodržen. Však se na veřejnosti vyrojily dohady, zda nebude silnice z Josefodolu přes Bohušice průjezdná dříve než Lánecká ulice.

Starý most klenuté konstrukce sloužil veřejnosti 87 let a v pondělí 15. srpna ráno

před osmou hodinou zcela zmizel, když se bagr postaral o zbourání zajímavé klenby, která byla vizitkou poctivé řemeslné práce. Ve vrcholu klenby byl vyznačen letopočet 1924. Následovalo odbagrování nosných zdí a příprava terénu pro betonářské práce. Nový most bude mít monolitickou nosnou konstrukci o rozpětí téměř 9 metrů, kterou

ponesou dvě mohutné stojky ze železobetonu. Projekt mostu je vypracován do takových detailů, že je v něm počítáno i s vtiskem letopočtu 2011 do hlavy železobetonové stojky na pravém břehu Sázavky. To pro generace příští.

Text a foto: jiv



Přeměna staré čekárny ve Smrčné

Pro většinu návštěvníků přírodní rezervace Stvořidla je výchozím nebo cílovým místem železniční zastávka ve Smrčné. Proto byla turistům a trampům důvěrně známá zdejší stará dřevěná



Stav v září 2008...

čekárna. Nejen jim, ale samozřejmě i řadovým cestujícím poskytovala přístřeší při nepříznivém počasí, pro trampy a tuláky byla mnohdy i místem pro přespání.

Z Mrzkovic

V sobotu 6. srpna se konalo – stejně jako každý rok o prázdninách – setkání ve znamení her a soutěží pro děti a přátelského posezení pro dospělé s bohatým občerstvením a živou hudbou.

J. M.
foto: Vladimír Koudela



Leč 12. července populární čekárna, symbol Smrčné na trati Posázavského pacifiku, dosloužila. Pracovníci SŽDC Českých drah ji zbourali, zbyla pouze základová deska a hromada prken. Sta-



...a v červenci a srpnu 2011

lo se tak nepochopitelně uprostřed letní turistické sezony a právem se mnozí obávali, co na místě čekárny, která byla krátce před tím několikrát opravována, České dráhy postaví. Obavy byly zbytečné, po deseti dnech se na místě objevili tesaři a začali na původních základech budovat čekárnu novou, půdorysně stejně velkou a opět dřevěnou. Nyní již nová čekárna stojí, má přístupovou cestu, uvnitř je pohodlná lavice a nechybí ani nové označení názvu zastávky. Snad si i tato nová čekárna získá svoji popularitu, je opět z přírodního materiálu a sluší jí to.

jív
Foto: Jakub Džurný (1),
Jiří Víšek (3)

Kaplička v Mrzkovicích v novém

V sobotu 16. 7. byla po poměrně rozsáhlé opravě znovu vysvěcena kaplička na návsi v Mrzkovicích. V odpoledních hodinách se u kapličky sešli věřící a další obyvatelé, aby se zúčastnili obřadu, který



vedl světský farář P. ThLic. Marek Marcel Šavel, OPraem, který rovněž přislíbil možnost využití kapličky ke konání dalších církevních obřadů.

Poděkování patří iniciátorce opravy kapličky paní Marii Proňkové, která také zorganizovala pro obyvatele Mrzkovic toto velmi pěkné odpoledne.

Spolu s nedávnou opravou okolí památníku padlých nyní kaplička vytváří pěknou dominantu vesnické návsi. O všechny opravy se postaraly TBS Světlá n. S. a svoji práci odvedly velmi dobře.

J. M.
Foto: Marie Koudelová



Vítání podzimu se blíží

Neformální skupina zajišťující a realizující projekt Společná setkávání v roce 2011 si Vás dovoluje pozvat na celodenní akci Vítání podzimu ve Světlé nad Sázavou, která se uskuteční ve světelském parku dne 10. září od 9 do 16 hod.

Součástí akce budou farmářské trhy, soutěž o nejchutnější bramborák a bohatý doprovodný program. Pro návštěvníky bude zajištěno občerstvení a možnost posezení. Vstup je zdarma. Akce se koná za každého počasí.

Soutěž o nejchutnější bramborák

Soutěž bude tentokrát již pro přihlášené zájemce. Těší nás, že se přihlásili i muži.

Mimo soutěž je možné v den soutěže od 8.30 do 10.00 hod. přinést k ochutnání jakýkoliv pokrm z brambor.

Trhy

Nakoupíte zde pekařské výrobky, brambory, sýry, med a výrobky z medu, zdravé potraviny, možná i víno, burčák, různé druhy pálenek a další potraviny. Můžete ochutnat profesionálně připravené bramboráky manželů Gažíkových z Brna, regionální produkty Valašské frgále z pekárny Anežka v Palačově či Chutné preclíky z pekárny pana Rýdla v Lázních Bělohrad.

Trhy jsme rozšířili také o prodej řemeslných výrobků a předmětů neziskových organizací, které jste mohli nakoupit na jarních trzích.

Doprovodný program

Akce bude zaměřena na podporu zdraví a zdravého životního stylu v rámci Dnů zdraví.

- Zdravotní pojišťovna METAL-ALIANCE zajistí měření tlaku, glykémie, cholesterolu a zátěžový test. Odborní pracovníci vám také vypočítají Body Mass Index (BMI). Bude přítomen i lékař, který poskytne výstupní informace k daným měřením a můžete s ním konzultovat svůj zdravotní stav. Na odběr krve je vhodné přijít nalačno.
- Ve spolupráci s Českým červeným křížem jsme zajistili praktické ukázky první pomoci. Vyškolení pracovníci předvedou, jak poskytovat první pomoc, samozřejmě si budete moci vše sami vyzkoušet.
- Při procházce světelským parkem spojené s přírodovědnou soutě-

ží si připomeneme Pochod všech generací. Jedná se o celosvětovou akci Obejměme zeměkouli, jež je pořádána každoročně u příležitosti Mezinárodního dne seniorů, který OSN vyhlásila na 1. října. Hlavním cílem Pochodu všech generací je podpořit seniory i jejich rodinné příslušníky a nabídnout jim možnosti, jak žít aktivně a zdravě i ve vyšším věku.

- Po celou dobu budou probíhat soutěže pro děti, kde mohou získat drobnou odměnu.
- Během akce si můžete prohlédnout i zakoupit amatérské fotografie Lenky Volaninové. Výtěžek z prodeje bude celý poukázán Stanici Pavlov, jež pečuje o handicapované a ohrožené živočichy.
- S nabídkou svých produktů se představí zástupce firmy Oriflame, připraveno je líčení zdarma.
- Prezentace Šachového klubu Světlá n. S. – simultánka hráče ŠK proti zájemcům z řad veřejnosti (při simulanci hraje šachový mistr současně na více šachovnicích proti vícero hráčům), případně ukázky zajímavých šachových kombinací.
- Pro milovníky historie bude otevřeno muzeum Světelska, milovníkům hudby zahrají heligonkáři.
- Prezentace Stanice Pavlov – ukázka dravců.

Předpokládaný program:

7.30 – 8.30

Příjem bramboráků do soutěže

9.00 – 16.00

Farmářské trhy, Pochod generací, soutěže pro děti, otevřeno muzeum

9.00 – 11.00

Možnost donést k ochutnání jakýkoliv pokrm z brambor

9.00 – 11.00

Hodnocení bramboráků

9.00 – 12.00

ZP METAL-ALIANCE – měření tlaku, BMI, glykémie a cholesterolu, poradenství lékaře

9.00 – 13.00

Šachová simultánka

11.00 – 12.00

Ukázka dravců

11.00 – 12.45

Ochutnávka dalších pokrmů z brambor

12.30 – 14.30

Heligonkáři

12.45

Vyhlášení výsledků soutěže o nejchutnější bramborák

13.00 – 16.00

Praktické ukázky první pomoci

Eva Kořínková

autorka plakátu: Šárka Hružová

Všechno jednou končí...

Více jak 60 let existovalo ve Světlé n. S. občanské sdružení přátel žehu, v současnosti s názvem Místní odbor Společnosti přátel žehu. Letošním rokem byla činnost výboru MO SPŽ ze závažných důvodů dočasně ukončena. Pro vysoký věkový průměr a zdravotní problémy již nejsou členové výboru schopni své funkce zastávat, noví a ochotní funkcionáři z řad členů či spoluobčanů nebyli získáni. K pokračování nepomohl ani příslib od ÚV SPŽ Praha s tím, že ústředí má zájem o udržení odboru ve Světlé n. S.

Přesto pro veřejnost opakujeme dvě zásadní informace:

Zájemci o zakoupení urnových schráněk v kolumbariu na vsypové loučce se mohou obrátit na Technické a bytové služby, Rozkoš 749, 582 91 Světlá n. S., paní Pavlovičová, tel. 603 497 507. Za schránku pro dvě urny je stanovena roční úhrada částkou 480 Kč, k uložení jedné urny se hradí 240 Kč ročně. Lze požádat o placení v pětiletých termínech, několik urnových schráněk (okének) je dosud k dispozici.

Zájemci o řádné členství v SPŽ s předběžným zaplacením si pohřbu žehem musí písemně požádat přímo ÚV na adresu Výbor Společnosti přátel žehu, Revoluční 24, 110 00 Praha 1, s uvedením data svého narození a adresou bydliště.

Je smutné a dost nás mrzí, že se v poměrně velkém městě nenašlo 7 – 8 lidí ochotných převzít štafetu v občanském sdružení, jehož ideou je etika, pieta i nabídka tichého místa posledního odpočinku za přiměřené finanční náklady.

V závěru děkujeme zastupitelstvu města a Technickým a bytovým službám za dlouholetou podporu, členům SPŽ za účast a aktivitu při akcích Místního odboru SPŽ.

-JP-



Zdravý kraj
Vysočina



Vítání podzimu

ve Světlé nad Sázavou

10. 9. 2011 od 9-16⁰⁰ hod.

Zámecký park

Farmářské trhy Soutěž o nejchutnější bramborák
ZP METAL-ALIANCE měření tlaku, glykémie, cholesterolu, BMI, lékař ukázky první pomoci pochod generací šachová simultánka výstava fotografií návštěva muzea
soutěže pro děti

Srděčně vás město Světlá nad Sázavou
akce se koná na každé poře s vstupem
adama, možnost posezení v obdržením

Partneři projektu: Zdravostní pojistkova METAL-ALIANCE, Český svaz žen, Světlá nad Sázavou tělesně postižených, Sáčkový klub Světlá nad Sázavou, Veštvědný spolek Světlá nad Sázavou, Sáčkový klub Světlá nad Sázavou, Parlovy, Český červený kříž, Fotoklub Světlá nad Sázavou

V průběhu letní turistické sezony rozšířilo turistické informační centrum sortiment nabízených materiálů o několik novinek.



Do cyklu Cesty za poznáním, který dosud tvořily dvě brožurky (Tucet pěších výletů kolem Světlé nad Sázavou a Tucet výletů s kolem kolem Světlé nad Sázavou) a čtyři skládačky (Tucet drobných památek, Do středověkého podzemí, Hřbitov z napoleonských válek a Tucet zatsávek Posázavského pacifiku), přibýly dvě nové graficky obdobné skládačky Děkanský kostel sv. Václava a Zámecký park ve Světlé nad Sázavou.

Další dvě novinky patří stále rostoucímu počtu sběratelů turistických vizitek, kteří nyní mohou svoji sbírku obohatit kromě vizitky s leteckým snímkem města turistickými vizitkami se středověkým podzemím a kostelem sv. Václava.

Zahraniční návštěvníci města zase přivítali možnost obdržet zdarma propagační materiál z odtrhovacího bloku velikosti A4, který má na lici mapu města a na rubu barevné fotografie a v anglickém jazyce krátký popis nejzajímavějších objektů ve městě.

-jv-

Vážení diabetici a jejich přátelé, prázdniny jsou za polovinou, počasí bylo, jaké bylo, dovolenou nebo její část má většina z nás za sebou. Ale nezužefte, konec léta i podzim bývají na Vysočině krásné, vhodné na procházky, do jídelníčku se nabízí velký sortiment zeleniny, dýchá se lépe než ve vedrech před bouřkou. Nějaká letní předsevzetí jsme si splnili, na další ještě zbývá čas.

Pokud při sklizni ze zahrádky přemýšlíte, co zkusit vylepšit příští rok, můžete popřemýšlet o topinamburech. Jedná se o hlízy *Heliathus tuberosus* – Slunečnice hlíznaté, jejichž zařazení do jídelníčku diabetika je velmi vhodné. Oproti bramborám neobsahují solanin, lze je konzumovat i syrové do salátů, dobře přezimují v zemi (naopak se kazí ve sklepech), netrpí plísní a chorobami jako brambory (krom jediného druhu plísně). Složením obsahují oproti bramborám polovinu kalorií a jen třetinu sacharidů, naopak obsahují inulin, zásobní látku hlíz, která u člověka podporuje „hodné“ střevní bakterie, používá se proto jako tzv. probiotikum, látka vhodná při trávicích problémech nebo po léčbě antibiotiky. Jen pro úplnost připomínám, že něco úplně jiného je inzulín, hormon bílkovinné povahy, který vyrábí slinivka a který snižuje hladinu cukru v krvi.

Velmi vhodnými dary zahrady jsou také patizony nebo cukety. Pokud si diabetik chce upéci nějaký moučník, je dobré krom použití náhradního sladidla v receptuře nahradit část mouky nastrohanou cuketou. Těsto bude nejen vláčnější, ale ve výrobku bude značně nižší obsah sacharidů (mouka 70 g sacharidů na 100 g, cuketa pouhé 2 g sacharidů), „nastaveného“ moučníku budete tedy moci sníst více.

Švestky, které začínají modrat, jsou na Vysočině velmi oblíbené. Není pravda, že je diabetik nesmí vůbec jíst. Smí, ale pokud to myslí s dietou a svým zdravím dobře, zváží si je a na jednu porci nesní víc než 100 g švestek. Na svačinu je doplní třeba tvarohem a náhradním sladidlem, na hlavní jídlo třeba přidá 6 dkg ovesných vloček a uvaří si kaši se švestkami.

Podzimní procházky jsou určitě velmi vhodnou aktivitou. Pokud budete chodit ve vhodné obuvi po měkkém terénu a pravidelně každý večer kontrolovat

své nohy, bude to aktivita jednoznačně prospěšná. Nebudou bolet nosné klouby jako kyčle nebo kolena, což může při nadváze a chůzi po městském asfaltu nebo poskocích v tělocvičně v nevhodné obuvi nastat. Každovečerní podrobná prohlídka nohou zabrání vzniku problémů s tzv. „diabetickou nohou“ v případě, že by se během procházky shrnula ponožka a kůže nohy přece odřela, což diabetik s nervy poškozenými cukrovkou nemusí vůbec cítit. Bez pohybu, pravidelného, nejlépe každodenního, nelze bojovat s inzulínovou resistencí ani nadváhou, ani nejmodernějšími léky na cukrovku. I po nyní tak populární bariatrické operaci (tzv. „sleeve gastrectomy“ neboli „palačinkové operaci žaludku“), která může být pomocí pro diabetiky 2. typu s těžkou obezitou a ohromnou necitlivostí k inzulínu, je dodržování režimu včetně diety a fyzické aktivity pro udržení úspěchu nezbytné.

Krom nyní hojně zmiňovaných léků ze skupin inkretinů mohou v léčbě diabetiků 2. typu se špatnou citlivostí k inzulínu pomoci i jiné zcitlivovače. Při nedostatečné síle samotného metforminu, který považuji v léčbě inzulínové resistance za neúčinnější, je do kombinace možno zvážit pioglitazon, působí jinde v těle než metformin a užívá se v jedné denní dávce. Další možností je kombinace s tzv. „inzulínovými sekretagogy“, glinidy. Ty napomáhají lepšímu uvolňování vlastního inzulínu, působí krátce, užívají se před hlavními jídly, nevýhodou jsou poměrně vysoké doplátky na tuto lékovou skupinu.

U diabetiků 1. typu často pomůže najít problém nedobré cukrovky nová vyšetřovací metoda, která je pro tyto pacienty i v naší poradně k dispozici. Jedná se o CGM – nepřetržitě měření glykemií po pětiminutových intervalech po dobu jednoho týdne. Pacient u sebe nosí přístroj velikosti mobilního telefonu, na jehož displeji může sledovat, jak jeho hladiny cukru kolísají, což mu často pomůže pochopit, cože to s glykemií opravdu udělá to pivo nebo volejbal. Pak je ale samozřejmě důležité, jak se k těmto informacím pacient postaví a jak vážně bere konzultaci domluvené úpravy režimu.

Krásný zbytek léta přeje

MUDr. Eva Pěkná, diabetologická ambulance okresní nemocnice HB

Centrum pro zdravotně postižené

Dne 14. září se bude v kulturním domě Ostrov v Havlíčkově Brodě konat Veletrh sociálních služeb. Veletrh navazuje na pětiletou tradici výstav kompenzačních pomůcek pro sluchově, zrakově a tělesně postižené. Město ji pořádá ve spolupráci s Centrem pro zdravotně postižené (CZP) kraje Vysočina a Sjednocenou organizací nevidomých a slabozrakých. Kromě těch, kteří vyrábí pomůcky pro zdravotně postižené, se budou prezentovat poskytovatelé sociálních služeb města Havlíčkův Brod a jiné firmy, které se zaměřují na zdraví a zdravý životní styl. Všichni jsou srdečně zváni.

Další aktivitou CZP je klub Klíček pro děti se zdravotním postižením a jejich

rodiče. Přes prázdniny se klub Klíček pro děti se zdravotním postižením a jejich rodiče nekonal, ale v září se již zase budeme společně scházet.

CZP sídlí v budově Soukromého zdravotnického zařízení. Naším posláním je zvýšit informovanost osob se zdravotním postižením, podporovat jejich nezávislost a samostatnost a napomáhat jim ke zvýšení či udržení kvality života. Nabízíme pomoc postiženým osobám i jejich příbuzným v oblasti základního a odborného sociálního poradenství (např. o dávkách sociálního zabezpečení, o slevách a výhodách pro ZTP občany či o příspěvku na péči). Provádíme taktéž terénní práce, v rámci nichž si mohou

klienti z Havlíčkova Brodu, Chotěboře, Přibyslavi, Světlé n. S., Ledče n. S. a okolních obcí s pracovníkem Centra telefonicky dohodnout osobní schůzku v místě jeho bydliště. V CZP je možné zakoupit baterie do sluchadel, ušní tvarovky, štětečky nebo čisticí tablety. Všechny poradenské služby poskytujeme zcela zdarma.

Provozujeme také půjčovnu kompenzačních a rehabilitačních pomůcek. Lze si vypůjčit např. chodítko, dětský rehabilitační kočárek, mechanický vozík, toaletní a sprchové křeslo, nástavec na WC, vycházkovou hůl aj. Příspěvek na údržbu se pohybuje ve výši od 3 do 5 Kč za den. Nabízíme pomoc při výběru vhodné kompenzační pomůcky a informujeme o postupu k jejímu získání.

Petr Šebesta slaví

Již několikrát jsme měli možnost na stránkách Světelského zpravodaje seznámit se s tvorbou Petra Šebesty, rodáka z Hlinska, který do Světlé přišel do učení na brusiče skla a od té doby zde zůstal. Odbornou praxi získal u výtvarníka Josefa Švarce v umělecké dílně v Josefodole, zaujalo jej rytectví skla, později zvláště na skleněných náhrobních deskách.

Doménou jeho tvorby se nakonec stala sakrální plastika, přičemž není bez zajímavosti, že Petr je kamenický samouk. Pod jeho rukama vznikají díla, na nichž budou napsaná naše jména, nikoli jeho. Díla, která zdobí hřbitovy a mají

důstojně připomínat památku našich nejbližších.

V dnešní době, kdy české kameníky válcuje asijská produkce, která je sice cenově zajímavá, ale o jejíž estetické stránce bychom mohli vést sáhodlouhé diskuze, jsme rádi, že Petr Šebesta rozvíjí kvalitní kamenické řemeslo a vychoval si ve svém synovi rovnocenného partnera a nástupce. Jeho tvorba zaujala i pracovníky TV Nova, kteří po dva dny natáčeli v jeho ateliéru reportáž, která bude během měsíce září odvysílána v publicistickém magazínu Víkend. Reportéři se snažili zmapovat, jak se žulový kvádr pod rukama kameníků mění v pomník. Nádherné fotografie z reportáže si můžete prohlédnout na fotografickém profilu Jaromíra Chalabaly www.chalabala.cz.

Petr Šebesta podniká od roku 1992, za nejvyšší odborné ocenění považuje spolupráci s akademickým sochařem Josefem Vajcem. Na otázku, co je jeho životním krédem, odpovídá: „*Zůstat nadále v dobré fyzické kondici, abych se mohl věnovat své práci, která je zároveň i mým koníčkem.*“ Na podzim roku 2005 se v Galerii Na Půdě konala výstava jeho prací s názvem Kámen, sklo, papír, která představovala průřez celou jeho tvorbou.

V září Petr Šebesta oslaví významné životní jubileum, rádi bychom se i my přidali k celé řadě gratulantů a popřáli mu pevné zdraví a hodně nových tvůrčích nápadů.

pracovníci PO KyTICE

Návštěvní hodiny CZP:

Pondělí

8:00 – 12:00 13:00 – 14:30 hod.

Úterý

terénní práce 13:00 – 14:30 hod.

Středa

8:00 – 12:00 13:00 – 17:00 hod.

Čtvrtek

8:00 – 12:00 hod. terénní práce

Kontaktní údaje:

vedoucí Bc. Alena Škarková, Dobrovského 2915, 580 01 Havlíčkův Brod, tel. 569 427 614, email: czphbrod@volny.cz, www.zdravotnepostizeni-vysocina.cz.

Alena Škarková

Tohle není fotofór

Jízda na červenou a ještě po levé straně? Na jediné světelské „křižovatce“ řízené semaforem nic neobvyklého...

-jv-





Z naší farnosti

Requiem aeternam

Slovy v nadpisu článku, v překladu: „odpočinutí věčné“, se loučí věřící se svými zesnulými. Poslední rozloučení s milovaným člověkem je pro mnohé pozůstalé opravdu těžká chvíle. Chvíle osamocení, nenahraditelné ztráty, bezradnosti a mnoha otázek o smyslu života a smrti. Naše nitro se projevuje smutkem a mnohem větší citovou vnímavostí vůči lidem kolem nás. O mrtvém se snažíme mluvit jenom dobře a na všechno zlé zapomínáme v hluboké úctě vůči smrti a životu ve věčnosti.

Církevním pohřebním obřadem vzdáváme poslední úctu mrtvému lidskému tělu a modlíme se za duši zesnulého. Obřady se řídí určitými pravidly a to nejenom liturgickými, ale také pravidly úcty vůči zesnulému a slušnosti vůči pozůstalým. Bohužel i v této oblasti máme jako pozůstalí, smuteční hosté a hlavně křesťané hodně nedostatků, zlovyků a nevědomostí, někdy opravdu zvláště nevhodným způsobem zneuctívající památku zesnulého a narušující obřady.

U Mše svaté za zesnulého neumíme odpovědět na výzvy kněze, nevíme, kdy máme stát, sedět a klečat, posvátná znamení zaměňujeme za absolutně neidentifikovatelná gesta a vrcholem je hlasitý rozhovor, zvonící mobil, případně vyřizování osobních záležitostí formou SMSek a telefonátů v prostoru chrámu. Pokud pozůstalí nenavštěvují chrám, existuje i možnost jednoduchého obřadu beze Mše svaté. Sloužení Mše za zesnulého s nevědomým zástupcem pozůstalých a smutečních hostů je pro kněze opravdu utrpením a o úctě vůči zesnulému či slušnosti vůči obřadu znalým pozůstalým ani nemluvě.

Po obřadech v chrámě se smuteční průvod pomalým krokem přesouvá na místo posledního odpočinku zesnulého. Je zvláštní, jak se průvod najednou rozroste o několik desítek smutečních hostů stojících před kostelem, dopíjejících nápoje a hasících cigarety. Cestou se průvod rozroste ještě o několik dalších lidí dobíhajících na poslední chvíli, zadýchaných z běhu, tvářících se opravdu pietně a do příchodu na hřbitov hlasitě probírajících různé „důležité“ záležitosti.

Celistvost, pietu a důstojnost smutečního průvodu narušují také řidiči motorových vozidel rychlou jízdou, drzým

předjížděním a necitlivým vynucováním průjezdu. Někdy se motorová vozidla stanou součástí samotného průvodu. Několik minut čekání a vzdání úcty zesnulému neuškodí žádnému řidiči ani cestujícímu.

Tímto pohledem na pohřební obřady jasně vidíme, že v současné společnosti ztrácíme úctu vůči základním věcem

lidského života, které naši předkové považovali za posvátné a nedotknutelné.

Jednoho dne, když opustí tento svět další člověk a budeme se účastnit pohřebních obřadů, zamysleme se nad tím, jak se chováme v těchto opravdu smutných a důstojnost vyžadujících situacích. Může se jednat o zesnulého z řad našich nej-

*Klub U Sázkavské peřeje – Koňkovice
a zástupce obce Trpišovice – Koňkovice*

dovoluje si Vás tímto pozvat na

ČTRNÁCTIDENNÍ CYKLUS HISTORICKÝCH PŘEDNÁŠEK

*který se bude konat v salóнку hospody v Koňkovicích
(obec Trpišovice – Koňkovice) vždy v 18.30 hod.*

Přednášejícím je PhDr. Milan Váňa (v případě Sedmíhradska Zbyněk Ludvík Barger). Vstup na přednášky je volný. Na vaši účast se těší pořadatelé.

Jen pro vaši informaci si dovoluujeme poznamenat, že na minulých přednáškách o historii naší země i dalších evropských zemí byli přítomni nejen místní občané, ale i lidé z větších vzdáleností, jak o tom svědčí i opakovaná účast bývalého vrcholového politika KDU-ČSL ing. Jana Kasala s chotí. Do budoucna nelze zcela vyloučit návštěvu pražského advokáta a vicekancléře Suverénního řádu maltézských rytířů Českého velkopřevorství, převora JUDr. Thomase Hrubého.

<i>Téma přednášky</i>	<i>Den konání (sobota)</i>
1. Přemysl Otakar I.	17. 9. 2011
2. Přemysl Otakar II.	1. 10. 2011
3. Václav II.	15. 10. 2011
4. Zikmund Lucemburský	29. 10. 2011
5. Rudolf II.	12. 11. 2011
6. Jindřich Matyáš Thurn	26. 11. 2011
7. Kryštof Harant z Polžic a Bezdruzic	10. 12. 2011
8. Leopold I.	7. 1. 2012
9. Turecké nebezpečí ve střední Evropě	21. 1. 2012
10. Sedmíhradsko, zapomenuté knížectví (část 1.)	4. 2. 2012
11. Sedmíhradsko, zapomenuté knížectví (část 2.)	18. 2. 2012
12. Generál Laudon	3. 3. 2012
13. Karel Albrecht	17. 3. 2012
14. Ferdinand V. Dobrotivý	31. 3. 2012
15. František Josef I.	14. 4. 2012

U příležitosti významných jubileí našich významných rodáků se budou konat též přednášky o těchto historických osobnostech. Termíny těchto přednášek budou operativně určeny a oznámeny.

Zbyněk Barger

blížeších, známých, přátel a jednoho dne i o nás samotné. Umět se chovat na pohřbu by mělo patřit mezi základní návyky každého kulturně vzdělaného člověka.

Requiem aeternam dona eis Domine, et lux perpetua luceat eis (Odpočinutí věčné dej jim, Pane, a světlo věčné ať jim svítí)!

*ThLic. Marek Marcel Šavel,
administrátor farnosti*

Úcta k svatému Václavovi

Úcta k sv. Václavovi je šířena dvěma směry. Je to úcta jako k světcí a úcta jako k národnímu knížeti. V křesťanství se tato úcta vyvíjela současně a vzešla hlavně z lidu. Český lid tuto úctu nerozděloval, ale bral ji jako samozřejmost, bez jakéhokoli náznaku oddělování. Svatováclavská úcta se rychle šířila u všech Slovanů, zvláště u ruského národa, o čemž svědčí množství jmen Vjačeslav. Na jeho počest byli pojmenováni dokonce někteří synové vládců. V kostelech a kaplích se dochovalo hodně soch, obrazů a fresek vyobrazujících sv. Václava jako světce a knížete s odhodláním, svatostí a velikou Boží silou. Je zvláštní, že Řím nechtěl o kanonizaci světce Václava dlouho slyšet. Václav nebyl nikdy oblíben u Němců, i když jim nevadilo za něho ukrývat překrucování dějin okolních národů. Sv. Václav neobstál ani v Římě, když byla přejmenována Svatováclavská kolej na kolej světce Jana Nepomuckého v roce 1829. Příčina všeho tkví v tom, že sv. Václav byl a je světce nejenom národa českého, ale i všech slovanských národů. Učme se od sv. Václava lásce k vlasti, ke společným věcem národa, obětavosti a úcty. V něm nacházíme příklad, jak si má věřící zachovávat svou víru, aby se slova nerozcházelá se skutky.

*ThLic. Marek Marcel Šavel,
administrátor farnosti*

Pořad bohoslužeb o pouti

O svatováclavské pouti ve středu 28. září budou slouženy dvě mše – v 8.00 a 9.30 hod.

Dvorem zní fanfáry

Dvorem zní fanfáry, přichází král se svojí družinou rytířů, dvorní dámy se uklánějí... To není úryvek z pohádky, ale vyvrcholení prázdninového pobytu třicítky dětí ze světelské farnosti. Začátkem července jsme vyrazili na faru do Křivsoudova, přenesli se zhruba o 800 let zpátky do doby panování českého krále Přemysla Otakara I. a setkali se s jeho dcerou Anežkou.

Inspirovány dobou i životními osudy světce se slečny během pobytu proměnily v dokonalé mladé dámy: vlastnoručně si vyrobily nádherné šperky, vějíře a oděvy, oblíbily si dobovou hudbu a v jejich tónech mistrně předváděly různé taneční figury.

Mladí pánové si prošli proměnou ve statečné rytíře, sestrojili si zbroj a s velkou chutí se učili dobovému bojovému umění.

Mezitím si všichni odskočili zahrát fotbálek nebo osvěžit se ve vodní bitvě (i letošní léto kupodivu přineslo pár teplých



Ukázka boje



V plné parádě



Pečení trdelníků

dní). Neušli jsme ani přepadení Tatary, rytíři se nám v těchto nelehkých chvílích skutečně hodili. Budíček, ranní rozsvičky v mokré trávě, písničky s kytarou, večerní oheň a pečení trdelníků, noční bouřky, velká večerní tajemná hra a malá odpolední ještě tajemnější... Na závěr velká hostina, tanec pro krále, ukázky bojových formací, pasování rytířů, šerpování dam i pánů a Řády zlaté vafečky pro naše zlaté kuchařky...

Radka Bouchalová

Jak jsme putovali do středu Země

Když jsem při přípravě letošní celotáborové hry na motivy románu Julese Verna „Cesta do středu Země“ narazil na webové stránce Světlé nad Sázavou na informaci o možnosti navštívit zdejší podzemí, okamžitě mě napadlo, že jen těžko najdu vhodnější místo pro realizaci jednoho z nejdůležitějších momentů celé hry – sestupu do podzemí.

Znalcům románů Julese Verna možná nemusím připomínat, že hrdinové románu Cesta do středu Země museli před tím, než zahájili tento sestup, absolvovat náročný výstup na úpatí krátera islandské sopky Sneffels. Neméně

náročná a dobrodružná byla i cesta, kterou musely jednotlivé družiny absolvovat z našeho tábořiště u osady Malý Mlýnek na kraj obce Kochánov.



Zde se děti musely vypořádat s další obtíží v podobě „husté mlhy“. Se zavázanýma očima jsme je postupně dovedli k připraveným autům, která je pak odvezla až přímo ke vstupu do podzemí ve Světlé nad Sázavou. Teprve zde jsme jim oči rozvázali a poté je v doprovodu průvodce z místního tu-

ristického informačního centra vyslali do samotného podzemí. Zde děti našly nejen důležitou zprávu od islandského alchymisty Arne Saknussemma, po jehož stopách po celou dobu našeho tábora putovaly, ale od místních průvodců se dozvěděly i zajímavé informace o vzniku a historii zdejšího podzemí. Ideálním způsobem se nám tak podařilo skloubit příjemné s užitečným.

Chtěl bych této příležitosti využít zejména k tomu, abych pracovníkům turistického informačního centra ve Světlé nad Sázavou poděkoval za jejich ochotu a velmi vstřícný přístup. Myslím, že i jejich zásluhou, se nám letošní tábor skvěle vydařil, a zanechal v našich dětech spoustu příjemných dojmů a zážitků.

*Jan Bezděkovský
hlavní vedoucí tábora Zlatého
středu občanského sdružení Klub
Pathfinder*



Vizitka TBS

Památka na kulturu lidu popelnicových polí z doby bronzové nebo vtípná reklama Technických a bytových služeb města Světlá nad Sázavou ve Smrčné, při vstupu do přírodní rezervace Stvořidla?

Text a foto: jív



FOTOFÓR



Kašna plná piva

V pondělí 8. srpna ráno si mohli Světeláci připadat téměř jako ve zfilmované pohádce Jana Drdy Dařbuján a Pandrhola. Tam teklo pivo potokem a na stromech rostly jitřnice, u nás to vypadalo na kašnu plnou pěnivého moku. Leč nebylo tomu tak, to jenom neznámý „šprýmař“ do ní vylil nějaký saponát. Je možné, že onen dobrodinec zamýšlel v právě běžící turistické sezoně město na Sázavě nějakým způsobem zatraktivnit. Kvůli ekologické nebezpečnosti to však rozhodně nebyl čin chválný.

Text a foto: jív



Kolem Melechova 2011

V neděli dne 17. července proběhl 8. ročník silničního cyklistického závodu Kolem Melechova.

Akce, která je zařazena do série závodů o Pohár Melechova, se těší značné oblibě závodníků i příznivců cyklistiky.

Na rozdíl od loňského ročníku závodu tentokrát přálo počasí a vrch Melechov ukázal cyklistům vlídnější tvář. Sluncem zalitá Vysočina rámovaná modrým nebem bez mráčků však nic neslevila v kopcích a cyklisté tak museli na trati dlouhé 67 kilometrů zdolat více než 1200 metrů převýšení.

Na startu se sešlo a o stupně vítězů soutěžilo 65 cyklistů, 4 cyklistky a 4 junioři. Nejpočetnější týmy závodníků vyslaly do soutěže stáje Velosport Valenta Pelhřimov, Veloservis Havlíčkův Brod a Agro Kolín. Řada příznivců cyklistiky fandila závodníkům kolem trati nebo sledovala boj o první místa na vrchařské premií, která byla na Podivickém vrchu nedaleko obce Kaliště.

Absolutním vítězem se stal ve žlutém dresu týmu Velosport Valenta Pelhřimov jedoucí Václav Holub (*1983) v čase 1:51:30. Startoval v kategorii mužů do 40 let a jako absolutní vítěz 8. ročníku závodu Kolem Melechova se stává na rok držitelem velkého broušeného putovního poháru. Na druhém místě se ve stejné kategorii časem 1:51:50 umístil Zdeněk Machač (*1987) z týmu Veloservis Havlíčkův Brod a třetí skončil v čase 1:51:52 Michal Málek (*1984) z týmu Agro Kolín.

Znamení výkon podali i závodníci v kategorii mužů nad 40 let. Na prvním místě se v této kategorii v čase 1:55:10 umístil Vladimír Rychetský (*1958) startující za tým Velosport Valenta Pelhřimov, který na absolutního vítěze ztratil necelé 4 minuty. Na druhém místě v této kategorii skončil stejně jako loni Pavel Prchal (*1959) z týmu Cyklo sport Kern v čase 1:55:11 a třetí byl Petr Špůrek (*1971) z týmu Koloběžka Vracovice v čase 2:03:54.

Junioři a ženy soutěžili na kratší trati 56 kilometrů, ale i tyto kategorie musely

absolvovat všechna rozhodující stoupání. V kategorii žen byla nejrychlejší Jarmila Macháčová st. z týmu Sklo Bohemia Světlá v čase 2:04:49, druhá skončila Sandra Pytlíková z týmu Cykloklub Havlíčkův Brod v čase 2:18:23 a třetí skončila Jarmila Rezková z týmu Cyklo Sport Kern v čase 2:19:03. V kategorii juniorů se umístil na prvním místě Pavel Vlček v čase 1:48:20, druhý skončil Vojtěch Mašita z týmu Veloservis Havlíčkův Brod s časem 1:51:15 a třetí skončil Jakub Kavalír z týmu Big Shock Team časem 1:53:20.

Velký dík patří sponzorům, akce, kteří soutěž dotovali věcnými cenami

– Měšťanský pivovar Havlíčkův Brod, Tiskárny Havlíčkův Brod, a. s., Sklárný Světlá n. S., a. s., Amylon Havlíčkův Brod, a. s., Kukuřičný mlýn Concordia Mrzkovice, s. r. o., Cukrárna JANE Havlíčkův Brod, reklamní agentura Pross Havlíčkův Brod, s. r. o., obec Dolní Město a Občanské sdružení Melechov.

Poděkování patří i celému týmu pořadatelů, kteří odvedli dobrou práci v zázemí, při přípravě i organizaci akce. Podrobnosti, fotografie, výsledky najdete na serveru www.melechov.cz.

Josef Jukl

Světěláci na triatlonu pod Melechovem

V sobotu 23. července se konal již 14. ročník populárního triatlonu Malý železný muž/žena Melechova s disciplinami 400 m plavání, 35 kilometrů jízdy na kole a závěrečným během přes Melechov, dlouhým 6500 m. Tradičně byl start v přírodním koupališti v Koutech, cyklistická část potom vedla z Koutů

do Humpolce a zpět s cílem u restaurace Na Vršku v Horní Pasece, kde byl současně po závěrečném běhu cíl celého závodu. Do startovní listiny se zapsalo 77 startujících, mezi kterými bylo 8 odvážných žen, a v tomto početném poli nechyběli ani zástupci Světlé nad Sázavou. Své loňské prvenství zopakoval Václav Holub z Prahy, reprezentující Velosport Valenta Pelhřimov, který celý závod absolvoval ve skvělém čase 1:27:04 hod. Ale v tomto závodě pod Melechovem se vítězem stává každý, kdo jej dokončí.

A jak si Světěláci v závodě se třemi disciplínami vedli? Tradičně vysoko ve výsledkové listině byl úspěšný vytrvalec Vysočiny František Tichý. V celkové klasifikaci skončil na 10. místě s časem o necelých osm minut horším než vítězný Holub a navíc vyhrál věkovou kategorii 40 až 49 let. Marcel Šedivý závod dokončil na 39. místě za 1 hodinu, 50 minut a 26 sekund. Padesátiletý všestranný sportovec Jaroslav Procházka, který na triatlonu pod Melechovem ještě nechyběl, obsadil 44. místo v celkové klasifikaci a 2. místo mu patřilo v kategorii 50 a více let. Na 60. místě byl Pavel Malina a o pět míst hůře ▶



Kamila Bulířová z Prahy

► dokončila Gabriela Šťastná, která s časem 2:16:28 hod. byla čtvrtá mezi osmičkou žen. Mezi ženami byla nejlepší bývalá reprezentantka a účastnice mistrovství světa a Evropy Kamila Bulířová z Prahy, v celkové klasifikaci byla na 36. místě za 1:48:02. Radek Dejmal, šestý ze Světěláků, byl mezi klasifikovanými 72., když mu časomíra ukázala čas 2:27:56 hod. Závod nedokončili pouze tři účastníci, a to pro defekty na svých kolech.

Text a foto: jív



Trojice nejlepších, zleva stříbrný Milan Procházka z Třebíče, vítěz kategorie světelský František Tichý a bronzový Petr Maršík z Čáslavi

Atletka Ptáčnicková na mistrovství republiky

Sedmnáctiletá atletka Hana Ptáčnicková, která trénuje pod vedením trenéra Jozefa Foťka na tartanové dráze u ZŠ Komenckého, bývala v žákovských kategoriích pravidelnou účastnicí republikových šampionátů v hale i pod otevřeným nebem.



O prvním červencovém víkendu si zkusila atmosféru největšího domácího závodu mezi dospělými, když startovala v dresu Hvězdy SKP Pardubice na Mistrovství České republiky mužů a žen na dráze v Brně. V rozběhu na 200m tam běžela společně s naší nejlepší sprinterkou Kateřinou Čechovou. Čechová rozběh vyhrála v čase 24.39 a Hana Ptáčnicková doběhla třetí, ale čas 26.54 jí na postup do finále nestačil.

Titul mistryně republiky vybojovala Denisa Rosolová z USK Praha s časem 23.42. V rozběhu stometrového sprintu skončila na 7. místě, když jí časomíra naměřila čas 12.75. Mistryni republiky se stala Kateřina Čechová z Olympu Praha. Starty na republikovém šampionátu dospělých byly pro mladou atletku sbíráním zkušeností, vždyť závodila na dráze vedle takových atletických hvězd, jako je například naše současná reprezentantka na mistrovství světa v jihokorejském Tegu Denisa Rosolová nebo několikanásobná mistryně republiky Kateřina Čechová.

Text a foto: jív

Exhibice ve stolním tenise

Dne 23. června zavítala do Světlé n. S. nejlepší stolnětenisová exhibice na světě v podání legend českého stolního tenisu Milana Orłowského a Jindřicha Panského.

Milan Orłowski, trojnásobný mistr Evropy, dvojnásobný vítěz TOP 12, turnaje pro nejlepší hráče starého kontinentu, který ve své kariéře dosáhl až na 3. místo na světovém žebříčku nejlepších stolních tenistů, sehrál úvodní utkání s hráčem domácí TJ SB Světlá n. S. Josefem Břízou. Poté se utkali Jindřich Panský, dvojnásobný vicemistr světa, který figuroval na světovém žebříčku nejvýše na 12. místě, a nejlepší domácí hráč Ladislav Vosyka.



Po těchto úvodních zápasech, které byly jednoznačnou záležitostí hostujících legend, ale které přinesly i spoustu zajímavých a v některých případech i velmi zábavných výměn, nastoupili na obě strany pingpongového stolu opravdoví mistři celuloidového míčku. Přes sto diváků vidělo na letní umělé ploše zimního stadionu ve Sportovním centru Pěšinky více než čtyřicetiminutové vynikající exhibiční utkání mezi oběma legendami tohoto nejrychlejšího sportu. Bylo až neuvěřitelné, s jakými nástroji je možné některé výměny sehrát. Kromě klasických pálek použili hráči



Milan Orłowský a Jindřich Panský

i minipálky, maxipálku, pánvičku, paličku na maso, botu. Celé utkání bylo doplněno vtipným komentářem obou účastníků a mnohdy až akrobatickými kousky, které přiváděly diváky k bouřlivému potlesku.

Po skončení celého programu následovala autogramiáda obou hráčů a focení. Dlouhé minuty byli oba v obležení zvláště mladých nadějí světelského stolního tenisu, které si utkání užily ze sedadel přímo vedle kurtu na ploše stadionu.

Celá akce byla velmi povedená a nadšení mladých talentů bylo vidět i na turnaji mládeže, které oddíl stolního tenisu pro mládež zorganizoval v sobotu 25. června.

Martin Karel (foto: Petr Mahler)



Hokejbaloví mistři světa slavili ve Světlé

Poslední červencovou sobotu se ve Sportovním centru Pěšinky uskutečnila velmi zajímavá sportovní akce. Pozvání na oslavu obhajoby titulu mistrů světa přijala hokejbalová reprezentace České republiky společně s týmem osobností a sponzorů a domácím týmem pod hlavičkou Fanclubu Světlá n. S. Nechyběla ani autogramiáda, soutěže pro diváky a příjemné večerní posezení. V týmu mistrů světa, vedeném trenérem Kadlecem a Kurfürstem, nechyběli

nejlepší hráči MS v Bratislavě – nejúžitečnější hráč šampionátu brankář Lukáš Heczko, členové all stars týmu Tomáš Rejthar a Ondřej Kejř či kapitán vítězného týmu Petr Novák.

V týmu osobností se kromě členů vedení hokejbalového svazu představila i část reprezentace ČR žen, která na MS získala bronzové medaile.

V domácím týmu se prezentovali i nejlepší hokejisté HC Světlá Jan Krajiček, Jarda Žák či Ondra Špatenka.

Výsledky miniturnaje:

Mistři světa – Tým VIP	3:4
Tým VIP – Fanclub Světlá	1:7
Mistři světa – Fanclub Světlá	7:4

Odměnou domácím pořadatelům byla nejen pochvalná slova prezidenta hokejbalového svazu Josefa Kozla, ale i další spolupráce na významných akcích hokejbalistů v příštím roce.

Mgr. J. Beránek

Foto: Petr Mahler



Společné foto hokejbalových mistrů světa a družstva fanklubu HC Světlá n. S.

Vydařený turnaj v malé kopané

Turnaj v malé kopané S.U.D. Cup se v červenci konal již podesáté a za dobu své historie si získal značnou popularitu mezi vyznavači rekreační malé kopané. Devatenáct startujících družstev se muselo smířit s provizorním zázemím na fotbalovém stadionu v Nádražní ulici, když místo zděných kabin, které byly již zbourány, poskytovaly přístřeší velké stany. Družstva byla rozdělena do čtyř základních skupin, ve kterých se hrálo systémem každý s každým a potom se již postupovalo podle předem stanoveného klíče. Vítězové skupiny si zajistili čtyři místa ve čtvrtfinále a o další čtyři místa do čtvrtfinálové osmičky si to si rozdala družstva, která skončila na druhých a třetích místech základních skupin.

Pořadí v základních skupinách:

- A – 1. Showstar, 2. ŽST Jihlava, 3. Sokol Leština, 4. Strměchy, 5. Přiseka
B – 1. Občerstvovna U Ády (Havlíčkův Brod), 2. Duracel Team, 3. Growers, 4. Norwich Hlinsko
C – 1. BOCA Chotěboř, 2. MUNI Světlá, 3. Centroeuropeos, 4. Veteráni, 5. Sázavka
D – 1. Velimáci, 2. Glasspo Světlá, 3. S.U.D. Světlá, 4. Nová Ves, 5. Cajmrsk

Zápasy o volná čtyři místa ve čtvrtfinále:

Centroeuropeos – Duracel Team 1:0,
Glasspo Světlá – Sokol Leština 2:1,
S.U.D. Světlá – ŽST Jihlava 1:0,
MUNI Světlá – Growers 2:0

Čtvrtfinále:

Centroeuropeos – Showstar 2:1,
Občerstvovna U Ády – Glasspo Světlá 3:2, BOCA Chotěboř – S.U.D. Světlá 2:1, MUNI Světlá – Velimáci 3:1

Semifinále:

MUNI Světlá – BOCA Chotěboř 2:1,
Občerstvovna U Ády – Centroeuropeos 2:1.

Utkání o 3. místo:

Centroeuropeos – BOCA Chotěboř 1:0

Ve finále vyhrál favorizovaný tým Občerstvovny s futsalovými hvězdami Michalem a Petrem Marešovými v sestavě nad světelským MUNI 2:0 ▶

► Při závěrečném ceremoniálu byli oceněni nejlepší hráči turnaje. Nejlepším brankářem byl vyhlášen Lukáš Bašta z MUNI Světlá, ocenění pro nejlepšího hráče v poli získal Tomáš Tůma z vítězné Občerstvovny. Cenu pro nejstaršího účastníka turnaje dostala téměř



Finále Občerstvovna – MUNI Světlá n. S., bývalý futsalový reprezentant Petr Mareš bojuje o míč se světelským Petrem Dvořákem (blíže k míči)



Ředitel turnaje Martin Bezouška s nejlepším brankářem Lukášem Baštou z týmu MUNI Světlá n. S.

šedesátiletá legenda světelského fotbalu Bohuslav Čížek.

Konečné pořadí nejlepších čtyř týmů:

1. Občerstvovna U Ády,
2. MUNI Světlá n. S.,
3. Centroeuropeos,
4. BOCA Chotěboř.

Podle mínění většiny účastníků turnaje si ocenění zaslouží pořádající futsalový klub S.U.D. Světlá n. S. za bezchybnou organizaci tak velkého turnaje ve stížených podmínkách.

Text a foto: jív



V Pěšinkách odstartovala druhá zimní sezona

V pátek 19. srpna odpoledne vyjeli na umělý led Sportovního centra v Pěšinkách první hokejisté. Byli to hráči žákovských družstev domácího

absolvovalo na světelském zimním stadionu družstvo 4. tříd populárního hokejového klubu z Prahy. Trenéři měli v přípravě dvaadvacet na hokej



Malí hokejisté HC Slavia Praha na ledě v Pěšinkách

hokejového klubu, kteří byli pozváni, aby ještě čerstvý led rozbruslili před úpravou rolbou. Ledaři si kvalitu ledu pochvalovali, těšilo je, že se neobjevily počáteční problémy z loňska, kdy si teprve „osahávali“ nové mrazicí zařízení.

Ostrou zatěžkávací zkoušku nového ledu v Pěšinkách provedli v sobotu 20. srpna mladí hokejisté HC Slavia Praha. Svůj týdenní předsezónní kemp

nažhavených kluků, budoucích Růžičků, Červenků či Bednářů. Mít tolik hráčů při tréninku na ledě, to je asi neuskutečnitelný sen trenérů mládeže světelského hokeje, prostě Světlá není Praha. Každého, kdo se dal do hovoru s členy realizačního týmu malých hokejistů z Prahy, musela potěšit slova chvály na pěkný zimní stadion, s prostředím byli všichni nadšení.

Text a foto: jív

Kulaté výročí multifunkčního sportoviště

V úterý 6. září slaví své desáté narozeniny multifunkční sportoviště u Základní školy v Komenského ulici, které má hřiště pro házenou, volejbal i basketbal, plochu s umělým trávnikem pro další



míčové sporty a atletickou dráhu se sektory pro technické disciplíny. Bývalo to škvárové školní hřiště, které již dávno nevyhovovalo své době. Díky tehdejšímu radním v čele se starostou Jaroslavem Jenčíkem a ředitelství ZŠ Komenského, vedeného ředitelem Josefem Böhmem, se to místo proměnilo v krásný sportovní areál, který mohou Světlé n. S. závidět i mnohá větší města. A co je důležité, sportoviště je plně využíváno.

Komplexně ho využívají světelské školy, ale nejvíce jsou „v provozu“ hřiště pro míčové sporty s umělým trávnikem a 200 metrů dlouhý běžecký ovál s třemi dráhami, krytý odpruženým tartanem.

Každoročně se zde konají Posázavská olympiáda a soutěže Poháru českého rozhlasu.

V zimním období využívají umělou travu zejména fotbalisté, přes léto na ní hrají malý fotbal rekreační fotbalisté, tradičně se tam koná květnový turnaj

multifunkční sportoviště vedle žáků světelských škol využívali členové sportovních klubů a stejně tak i rekreační sportovci.

Pro dnešní dobu je téměř neuvěřitelné, že jediným investorem akce bylo samotné město Světlá nad Sázavou, byť

Z hokejových Pěšinek

Na úvod zpráva o změně trenéra A mužstva HC Světlá n. S. Úspěšný trenér Milan Schlaichert požádal z pracovních i zdravotních důvodů o uvolnění z funk-



v malé kopané O pohár starosty města. Tartanovu dráhu okupují v tom dobrém slova smyslu hlavně atleti z tréninkové skupiny Jozefa Fořka, kteří vozí medaile z oblastních i republikových šampionátů.

Dnes, po deseti letech, lze říci, že byl vrchovatě naplněn záměr, aby

o finanční pomoc bylo tehdy požádáno Ministerstvo školství mládeže a tělovýchovy. Světelští radní tenkrát celou částku 7 mil. Kč získali prodejem akcií a dnes je jasné, že peníze byly dobře investované.

Text a foto: jív

Jubileum fotbalové legendy

18. září oslaví šedesátiny živoucí legenda světelského fotbalu Bohuslav Čížek. Jelikož je stále aktivním hráčem C mužstva FK Bohemia Světlá n. S. a 18. září bude na pořadu zápas sedmého kola IV. třídy Světlá n. S. – Veselý Žďár, je téměř jisté, že své jubileum oslaví na hřišti s kopačkami na nohou.

Bohouš přišel do Světlé v roce 1971 a to je jeho další jubileum, 40 let v dresu Světlé. Zažil postupovou euforii z I. B třídy až do krajského přeboru v sedmdesátých letech, byl obávaným střelcem a je jen škoda, že nikdo nespočítal jeho góly v A mužstvu Světlé, určitě by jich bylo hodně přes stovku. Kdo v současné době vidí jubilanta na hřišti s míčem, rozhodně by mu tu šedesátku nehádal, protože při fotbale se nestárne.

Text a foto: jív



ce trenéra A mužstva, proto byl na jeho místo angažován další trenér z Havlíčkova Brodu, třiašedesátiletý Jaroslav Benc. Ten nejprve celé čtvrtstoletí trénoval mládežnická družstva v Kotlině a čtyři roky stál na střídačce dnes již zapomenutého druhého havlíčkobrodského týmu dospělých HBH Holešák. Zkušenosti druholigového trenéra získal při svém působení ve Žďáru n. S. Nový trenér Benc si je vědom toho, že nebude jednoduché navázat na úspěšné výsledky jeho předchůdce Milana Schlaicherta, ale přeje si, aby tým pod jeho vedením hrál takový hokej, který by přivedl diváky do hlediště zimního stadionu v Pěšinkách. V době uzávěrky tohoto čísla Světelského zpravodaje trenér zatím neznal soupisku svého mužstva, někteří hráči v té době zkoušeli například štěstí dostat se do druholigové sestavy Chotěboře. Jasně již nyní je to, že v brance nebude stát opora světelského týmu Lukáš Studený, který se z pracovních důvodů s hokejem ve Světlé rozloučil.

Krajská liga mužů, ve které budou hrát opět hokejisté Světlé, bude mít v nové sezoně 11 účastníků: TJ Lokomotiva Česká Třebová, HC Hlinsko, HC Spartak Choceň, HC Chrudim, TJ Lanškroun, HC Litomyšl, HC Slovan Moravská Třebová, ZH Pardubice, HC Spartak Polička, HC Skuteč a HC Světlá nad Sázavou. Sou- ▶

► těž, která začne v neděli 9. října, bude mít tři části, když v té první se všechny týmy utkají dvoukolově každý s každým, pro každého to bude 20 utkání.

V druhé části bude ve skupině A hrát prvních šest týmů po první části opět dvoukolově (10 utkání) o pořadí pro play off. Budou se započítávat výsledky vzájemných utkání z první části.

Ve skupině B bude hrát zbylých pět mužstev rovněž dvoukolově o pořadí pro play off a opět se budou započítávat vzájemné výsledky z první části.

Ve třetí části budou hrát týmy A skupiny play off o přeborníka kraje a skupina B bude hrát též play off o Pohár Vladimíra Martince. Hracími dny soutěže budou neděle a středa.

Zde je los prvních pěti kol týmu HC Světlá n. S.:

I. kolo	9. 10.	HC Hlinsko – HC Světlá n. S.
II. kolo	12. 10.	HC Světlá n. S. – HC Spartak Choceň
III. kolo	16. 10.	HC Chrudim – HC Světlá n. S.
IV. kolo	19. 10.	HC Světlá n. S. – TJ Lanškroun
V. kolo	23. 10.	HC Litomyšl – HC Světlá n. S.

Text a foto: jiv

Hokejový klub Světlá nad Sázavou zve všechny zájemce o lední hokej nebo bruslení:

Trénink pod vedením zkušených trenérů.

NÁBOR

se uskuteční v sobotu 10. září od 10 do 12 hod. na zimním stadioně Světlá n. S.

Při veřejném bruslení si hokej nezahrajete!!!

VŠE ZDARMA!!!

Přítomnost rodičů na ledě je po dohodě možná. Možnost bezplatného zapůjčení kompletní výstroje.

Kontakty:

**Pavel Zvěřina, 734 37 93 46
Miroslav Sklenář, 604 43 59 77**



Světělští turisté srdečně zvu všechny zájemce na výstavu

30 let odboru Klubu českých turistů Sklo Bohemia Světlá n. S.

která se koná

od 23. září do 16. října

ve vestibulu Sportovního centra Pěšinky

Třicetiletou historii světelských turistů dokumentují fotografie, diplomy, medaile, odznaky apod.



Sportovní centrum Pěšinky Světlá nad Sázavou

zahájilo zimní sezonu

20. srpna 2011

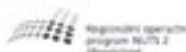


- Pronájem ledové plochy
- Veřejné bruslení, broušení bruslí
- Hokejová liga neregistrovaných
- Regenerace (sauna, vířivka, posilovna)
- Pronájem zasedací místnosti
- Nově – sekání travnatých ploch a hřišť

Tel. 569 443 996, 775 586 016

e-mail: sportvstela@pesinky.cz www.pesinky.cz

provozní doba: pondělí - pátek 7,00 - 22,00 hod. sobota - neděle 9,00 - 22,00 hod.



Evropská unie
Evropský fond pro regionální rozvoj
Investice do vaší budoucnosti

**Prostor pro vaši
REKLAMU**

**Prostor pro vaši
REKLAMU**

**Prostor pro vaši
REKLAMU**

**Prostor pro vaši
REKLAMU**

**Prostor pro vaši
REKLAMU**

**Prostor pro vaši
REKLAMU**

**Prostor pro vaši
REKLAMU**

**Prostor pro vaši
REKLAMU**

**Prostor pro vaši
REKLAMU**

**Prostor pro vaši
REKLAMU**

**Prostor pro vaši
REKLAMU**

**Prostor pro vaši
REKLAMU**

**Prostor pro vaši
REKLAMU**

**Prostor pro vaši
REKLAMU**

**Prostor pro vaši
REKLAMU**

**Prostor pro vaši
REKLAMU**



Světelský zpravodaj vydává Kytlice – Kulturní zařízení Světlá nad Sázavou, nám. Trčků z Lípy 16, 582 91 Světlá nad Sázavou, IČ: 750 59 771, tel. 569 496 658, fax 569 456 001. Redakční rada: Josef Böhm, Barbora Karlíková, Mgr. Jana Kupčíková, PhDr. Jana Myslivcová, Mgr. Jan Prášek, Mgr. Michal Šimek, Jaroslav Vála, Jiří Víšek. Redakce: Jaroslav Vála, Zdena Horní, Helena Kostincová, korektury Josef Böhm, Luděk Tomáš, redakce@svetlans.cz. Zapsáno do evidence: MK ČR E 11656. Vychází v prvním týdnu měsíce, uzávěrka vždy v polovině předchozího měsíce. Redakční rada si vyhrazuje právo vybrat k otištění příspěvky pisatelů podle potřeb SZ. Otištěné příspěvky mohou být stanoviskem autora a nemusí vždy vyjadřovat postoje redakce! Kompletní číslo Světelského zpravodaje najdete s určitým zpožděním na stránkách www.svetlans.cz. Vychází v nákladu 1100 ks. Graf. úprava a tisk: Tiskárna Polička, tel. 461 722 002, fax 461 723 004, e-mail: info@tiskarnapolicka.cz, www.tiskarnapolicka.cz -jkd-