

SVĚTELSKÝ zpravodaj

měsíčník města • leden 2013 • cena 10 Kč



Ze zámeckého parku (foto: Jaroslav Vála)

BARVENÁ
PŘÍLOHA
UVNITŘ

Z obsahu

Schůze rady	str. 2	Školství	str. 16	Sport	str. 32
Zasedání zastupitelstva . .	str. 3	Kultura	str. 21	Inzerce	str. 35
Z historie	str. 14	Co vás zajímá	str. 28		

Slovo úvodem

Vážení spoluobčané,
uzavřel se rok 2012. Každému z nás napsal do životního běhu jiný příběh. Někomu rozdával plnými hrstmi radosti, jinému přivál spíše strážně a bolesti. A cože dal do vínku našemu městu? Ani tomu se v dnešní nejistotami stíhané době nedýchá úplně zčerstva, nicméně myslím, že se má čím pochlubit. V současné době jsme městem, které může přivítat díky průmyslové zóně a pochopitelně i velkému množství šikovných a pracovitých lidí i zajímavého podnikatele. Je to umožněno především tím, že Světlá patří dlouhodobě k městům s největším množstvím získaných dotačních peněz na jednoho obyvatele. Úspěšnost bychom však ne-

měli poměřovat pouze očima ekonoma, jak jsme zvyklí slyšet ze současných médií. Pokud se totiž budeme na rok 2012 dívat očima nezastíněnými financemi, zjistíme, že veřejná aktivita velké části Světeláků vede k mnoha zajímavým počínům v oblasti sportu či kultury. S neskrývanou radostí sleduji, že zájem o veřejné aktivity v našem městě neustále stoupá. Takové jednání, které nehledí jen na vlastní profit, je bezpochyby známkou fungující společnosti.

V roce 2013 těžko ovlivníme globální vývoj ekonomiky, díky kterému by naše životní úroveň stoupala někde k hvězdným výšinám. Co však může ovlivnit každý z nás, jsou ony každodennosti, které tvoří skládku všech

365 dní. Antoine de Saint-Exupéry, jenž se nesmazatelně zapsal do srdcí čtenářů po celém světě roztomile dětským Malým princem, ve svých slabých chvílích v duchu odříkával svou soukromou modlitbu: „*Prosím o sílu, abych životem jen neproklouzával, ale abych si běh dne rozumně rozdělil, abych si všiml záblesků světla a výšin a abych si alespoň tu a tam našel čas pro kultovní zážitek.*“ Na závěr Exupéry prosí: „*Ochraň mě před strachem, že bych mohl zmeškat život.*“

Milí přátelé, přeji nám všem příjemný, spokojený, šťastný, úspěšný a hlavně strachu prostý rok 2013.

Jan Tourek



Schůze rady 26. listopadu 2012

Rada města:

1. Schválila s účinností od 1. 1. 2013 složení kaucí ve výši trojnásobku měsíčního nájemného při uzavření nájemní smlouvy na městské byty (u nových smluv bude složení kaucí součástí nájemní smlouvy, u směny bytů se složení kaucí bude řešit dodatkem k nájemní smlouvě). Složení kaucí se netýká bytů v DPS.
2. Vzala na vědomí výsledek výběrového řízení na veřejnou zakázku malého rozsahu Zpracování lesních hospodářských osnov Světlá n. S. pro zařizovací obvod ORP Světlá n. S. na období od 1. 1. 2014 do 31. 12. 2023.
3. Schválila Směrnici č. 6/2012 – Inventarizace, jako závazný dokument k zajištění přípravy a průběhu inventarizace veškerého majetku a závazků města Světlá n. S.
4. Schválila Provozní řád pro stavbu Cyklostezka Světlá n. S. – Smrčná, I. a II. etapa – viz příloha.
5. Souhlasila s uzavřením smlouvy o dílo na akci Cyklostezka ul. Sázkavská – ul. Jelenova projektová dokumentace mezi městem Světlá n. S. a firmou DMC Havlíčkův Brod s podmínkou předpokladu schválení finančních prostředků do rozpočtu města na rok 2013.
6. Schválila záměr pronájmu nebytových prostor (místnosti ve 4. nadzemním podlaží, č. 333) v objektu Sociálního centra čp. 1113 v ulici Na Bradle ve Světlé n. S. s možností pronájmu od 1. 1. 2013 za účelem provozování pedikéřské činnosti.
7. Neschválila záměr pronájmu části pozemku parc. č. 1094/3 v k. ú. Světlá n. S. o výměře cca 10 m² (před prodejnou v čp. 126 v Horní ul.) z důvodu možného zahrazení pozemku nájemcem a znemožnění průjezdu pro ostatní dopravu.
8. Souhlasila s uzavřením Darovací smlouvy mezi Krajem Vysočina jako dárcem a městem Světlá n. S. jako obdarovaným za účelem darování finanční částky ve výši 26 889 Kč na údržbu veřejné zeleně (sekání příkopů) na veřejných prostranstvích v průjezdních úsecích obcí podél silnic II. a III. třídy v Kraji Vysočina.
9. Souhlasila s podáním žádosti o dotaci na projekt Společná setkávání v roce 2013 v rámci programu Kraje Vysočina pro poskytování dotací na podporu naplňování a propagace principů místní Agendy 21 Zdraví 21 v Kraji Vysočina.
10. Schválila pořádání farmářských trhů v roce 2013 v termínech 25. 4. 2013, 30. 5. 2013, 24. 10. 2013 a prosinec 2013 v rámci městských Vánočních trhů, vždy od 8:00 do 17:00 hod.
11. Pověřila organizací farmářských trhů v roce 2013 komisí pro MA 21 a MěÚ Světlá n. S.
12. Schválila z důvodu vybudování části cyklostezky Světlá n. S. – Smrčná (I. a II. etapa) uzavření dohody mezi městem Světlá n. S. a společností Konkordia o bezúplatném užívání pozemků parc. č. 106/5, parc. č. 107/3 a parc. č. 1258/2 (navazujícími na stávající účelovou komunikaci ke kukuřičnému mlýnu a k lanovému mostu přes řeku Sázavu) ve vlastnictví spol. Konkordia. Vzhledem k tomu, že pozemky nejsou ohraničeny plotem, obě strany se dohodly, že oprávněný (město Světlá n. S.) zajistí na své náklady povolení a instalaci dopravního značení zajišťujícího bezpečnost uživatelů předmětných nemovitostí z důvodu vedení trasy cyklostezky Světlá n. S. – Smrčná na náklady města Světlá n. S.
13. Neschválila záměr přemístění železniční zastávky v obci Dolní Březinka dle návrhu investora akce – Správy železniční dopravní cesty, s. o., Stavební správa východ Olomouc.

Jan Tourek, starosta města



Zasedání zastupitelstva 12. prosince 2012

Zastupitelstvo města:

- Schválilo rozpočtové provizorium na rok 2013.
- Schválilo 1. část 2. oblasti rozpočtu – výstavba, správa a údržba majetku města na rok 2013
- Schválilo rozpočtový výhled na roky 2013 – 2015.
- Vzalo na vědomí výsledek dílčího přezkoumání hospodaření města za rok 2012 provedeného Krajským úřadem Kraje Vysočina.
- Schválilo Obecně závaznou vyhlášku č. 5/2012 o stanovení podmínek pro pořádání, průběh a ukončení veřejnosti přístupných sportovních a kulturních podniků, včetně tanečních zábav a diskoték a jiných kulturních podniků v rozsahu nezbytném k zajištění veřejného pořádku v předloženém znění – viz příloha.
- Schválilo obecně závaznou vyhlášku č. 6/2012, o místním poplatku za provoz systému shromažďování, sběru, přepravy, třídění, využívání a odstraňování komunálních odpadů v předloženém znění.
- Schválilo znovuobnovení tříd pro využití mateřskou školou v budově MŠ Na Sídlišti a realizaci přesunu žáků ZŠ Komenského z budovy MŠ Na Sídlišti do budovy ZŠ v Jelenově ul. s tím, že se změna uskuteční od 1. 7. 2013.
- Schválilo poskytnutí finančního příspěvku ve výši 200 000 Kč HC Světlá n. S. ještě do konce roku 2012 oproti rozpočtové rezervě, rozhodlo o začlenění poskytnutí finančního příspěvku ve výši 500 000 Kč na mládež pro HC Světlá n. S. do rozpočtu města pro rok 2013 až na projednávání samotného rozpočtu města na rok 2013 a schválilo prominutí půjčky HC Světlá n. S. ve výši 134 400 Kč.
- Uložilo kontrolnímu výboru prověřit účelovost poskytnutých dotací městem Světlá n. S. jednotlivým sportovním klubům.
- Neschválilo záměr prodeje pozemku parc. č. 814/24 v k. ú. Světlá n. S. z důvodu ponechání pozemku ve vlastnictví města Světlá n. S. jako rezervy pro případné řešení absence parkovacích míst v ulicích Havířská a Komenského.
- Schválilo záměr prodeje pozemku parc. č. 722/21 o výměře 8 m² v k. ú. Světlá n. S. a pozemku parc. č. 722/22 o výměře 45 m² v k. ú. Světlá n. S.
- Schválilo záměr prodeje pozemku parc. č. 14/12 v k. ú. Světlá n. S. o výměře 519 m².
- Schválilo záměr prodeje části pozemku parc. č. 18 v k. ú. Lipnička. o výměře cca 50 m².
- Schválilo záměr prodeje pozemku parc. č. 858/39 o výměře 850 m² a pozemku parc. č. 858/41 o výměře 21 m², vše v k. ú. Světlá n. S., za cenu 650 Kč/m² (lokality Pod Vodárnou).
- Schválilo odkup pozemku parc. č. 1193/2 o výměře 4 m² - ostatní plocha, jiná plocha v k. ú. Horní Bohušice z vlastnictví pana R. H. a paní Š. H., trvale bytem Světlá n. S., do vlastnictví města Světlá n. S. za dohodnutou cenu 50 Kč/m², tedy celkem za 200 Kč.
- Schválilo odkup pozemku parc. č. 1080/3 o výměře 251 m² v k. ú. Dolní Březinka za cenu 70,- Kč/m² z vlastnictví paní S. H., trvale bytem Srstice, pana K. V., trvale bytem Teplice-Trnovany, pana C. P., trvale bytem Praha-Holešovice do vlastnictví města Světlá n. S.
- Schválilo odkup pozemku parc. č. 1089/2 o výměře 175 m² v k. ú. Dolní Březinka za cenu 70 Kč/m² z vlastnictví J. K., trvale bytem Praha-Horní Počernice do vlastnictví města Světlá n. S.
- Neschválilo odkup pozemků parc. č. 493/1 o výměře 315 m², 477/6 o výměře 950 m², 477/5 o výměře 752 m², 477/2 o výměře 1378 m² a 492/1 o výměře 120 m², vše v k. ú. Světlá n. S. z vlastnictví paní P. M., bytem Ústí nad Labem-Krásné Březno, paní D. R., bytem Teplice a pana S. V., bytem Osek do vlastnictví města Světlá n. S.
- Schválilo odkup pozemků parc. č. 243/2 o výměře 2 169 m², parc. č. 242/2 o výměře 154 m² a pozemku parc. č. 239 o výměře 4 412 m², vše v k. ú. Světlá n. S. z vlastnictví paní D. B., trvale bytem Beroun-Město do vlastnictví města Světlá n. S. za cenu 150 Kč/m².
- Schválilo prodej pozemku parc. č. 858/55, k. ú. Světlá n. S. o výměře 330 m² do vlastnictví pana D. K. bytem Praha 1-Staré Město za cenu 160 Kč/m².
- Schválilo prodej pozemku parc. č. 837/19 v k. ú. Světlá n. S. o výměře 722 m² za cenu 650 Kč/m² manž. E. a J. H., bytem Světlá n. S.
- Schválilo prodej pozemku parc. č. 328/15 o výměře 71 m² a pozemku parc. č. st. 26 o výměře 1 m², vše v k. ú. Dolní Dlužiny manž. K. a A. K., trvale bytem Světlá n. S. za cenu celkem 6 160 Kč.
- Schválilo prodej pozemku parc. č. 328/16 o výměře 3 m² v k. ú. Dolní Dlužiny panu L. J., trvale bytem Světlá n. S. za cenu celkem 250,- Kč.
- Schválilo prodej pozemku parc. č. 455/1 o výměře 533 m², k. ú. Světlá n. S. panu J. V., bytem Světlá n. S. za celkovou cenu ve výši 53 300 Kč.
- Schválilo prodej pozemku parc. č. 349/14 o výměře 491 m², k. ú. Světlá n. S., panu P. M., Světlá n. S. v souladu s předloženými podmínkami prodeje (pozemek v podnikatelské zóně v lokalitě Na Rozkoši).
- Souhlasilo s realizací akce Prodloužení vodovodu Lipnička (hlavní řad) a s financováním akce z rozpočtu města na rok 2013 z prostředků určených pro potřebu osadního výboru Lipnička.
- Schválilo uzavření Smlouvy o zajištění přeložky plynárenského zařízení a úhradě nákladů s ní souvisejících mezi městem Světlá n. S. a společností VČP Net, s. r. o., Hradec Králové.
- Schválilo uzavření dodatku ke smlouvě s Oblastní charitou Havlíčkův Brod o poskytnutí příspěvku ve výši 330 tis. Kč ročně (rozšíření činnosti eNCéčka o sociálně aktivizační služby pro rodiny s dětmi prováděné zatím na území města Světlá n. S. terénní nebo ambulanti formou, s výhledem na rozšíření služby do širšího okolí v následujících obdobích).
- Vzalo na vědomí žádost o příspěvek na realizaci stavby rozhledny na vrchu Žebrák podanou občanským sdružením Rozhledna ►

- K 601 a odložilo jednání o výši příspěvku na realizaci stavby rozhledny do doby po vydání stavebního povolení na stavbu a po předložení smlouvy o dílo s vybraným zhotovitelem.
30. Schválilo zařazení akce Cyklostezka Světlá n. S. – Smrčná, III. etapa do rozpočtu města na rok 2013 v případě úspěchu žádosti o dotaci.
 31. Schválilo rozpočtové opatření č. 5/2012 v předložené podobě.
 32. Neschválilo uzavření Smlouvy o budoucí kupní smlouvě na prodej nemovitostí - budovy čp. 1 (budova občanské vybavenosti – zámek) a Smlouvy o budoucí smlouvě o závazcích a investicích do nemovitosti – budovy čp. 1 (budova občanské vybavenosti – zámek).
 33. Schválilo termíny řádných zasedání ZM v roce 2013 – 30. 1., 20. 2., 24. 4., 26. 6., 18. 9., 11. 12.

*Jan Tourek
starosta města*



Schůze rady 17. prosince 2012

Rada města:

1. Schválila Ceník za pečovatelské služby Sociálního centra města Světlá n. S. s účinností od 1. 1. 2013 v navržené podobě – viz příloha.
2. Schválila Ceník v domově pro seniory Sociálního centra města Světlá n. S. s účinností od 1. 1. 2013 v navržené podobě – viz příloha.
3. Souhlasila s dodávkou a montáží nových herních prvků na dětské hřiště v lokalitě U Stromečku od firmy Tomovy parky, s. r. o.
4. Schválila pronájem nebytového prostoru, místnosti ve 4. nadzemním podlaží č. dveří 333 v objektu Sociálního centra ve Světlé n. S. paní Petře Doležálkové za účelem provozování pedikérské činnosti od 1. 1. 2013.
5. Souhlasila s uzavřením mandátní smlouvy pro rok 2013 na výkon činnosti architekta města s Ing. arch. Miloslavem Jiřím Stříbrným, Stříbrný Atelier architektura & design, s. r. o., Praha 7.
6. Souhlasila s použitím investičního příspěvku přiděleného FK Bohemia Světlá n. S. na akci Rekonstrukce zázemí fotbalového stadionu,

Novela stavebního zákona

I – obecná část

V dnešním příspěvku Vám přinášíme aktuální informace o takzvané „velké novele“ stavebního zákona. Jelikož je toto téma obsáhlejší, budeme se jím zabývat i v příštích vydáních Světelského zpravodaje.

Takzvaný „nový“ stavební zákon č. 183/2006 Sb., o územním plánování a stavebním řádu byl schválen dne 14. března 2006 a nabyl účinnosti dne 1. 1. 2007. Kompletně nahradil předcházející zákon č. 50 z roku 1976. Přestože je současný stavební zákon „nový“, bylo jeho znění od roku 2007 již jednáctkrát novelizováno a nyní přichází dvanáctá, „velká“ novela. Ta vyšla ve Sbírce zákonů 22. října 2012 jako zákon číslo 350/2012 Sb. a nabyla účinnosti dne 1. 1. 2013. Její příprava byla zahájena již v polovině roku 2008.

Novela stavebního zákona nemění koncepci platného zákona. Jejím účelem je zpřesnit znění jednotlivých ustanovení tak, aby v praxi nevyvolávala interpretační a aplikační problémy.

Jedním z hlavních cílů novely je rozšíření deregulace o případy, o kterých z hlediska veřejných zájmů není třeba rozhodovat v územním řízení. Snahou Ministerstva pro místní rozvoj ČR je zjednodušit život stavebníkům, a to zejména u doplňkových staveb na pozemcích rodinných domů a na pozemcích se stavbou pro rodinnou rekreaci.

V oblasti povolování staveb si novela klade za cíl sjednocení procesních postupů při ohlašování a kolaudování staveb, při povolování změny účelu užívání a odstranění staveb. Novela rozšiřuje i výčet případů, které pro své provedení nebudou vyžadovat stavební povolení ani ohlášení stavebnímu úřadu. Současná praxe složitějšího vyřizování stavebních řízení zbytečně zpomaluje i některé velmi jednoduché stavby.

Cílem novely je urychlit, zjednodušit a zlevnit přípravu a povolování jednotlivých staveb.

Novela reaguje mimo jiné i na judikaturu Nejvyššího správního soudu, spojuje procesy územního plánování a posuzování vlivů na životní prostředí a zjednodušuje pořizování politiky územního rozvoje a zásad územního rozvoje z důvodu veřejného zájmu. Dále se novelou odstraňují nedůvodné odchylky od správního řádu jako obecného procesního předpisu. Navrhované změny by měly vést k časovým i finančním úsporám obcí při pořizování územně plánovací dokumentace, zejména u obcemi nejčastěji pořizovaných územních plánů. Zpřesnění právní úpravy by ve svém důsledku rovněž mělo vést k redukci počtu případů, kdy je rušena územně plánovací dokumentace pro rozpor s právními předpisy.

Pro drobné stavebníky je nejpřínosnější, že byl touto novelou rozšířen okruh staveb, které v případě splnění některých podmínek nevyžadují územní rozhodnutí ani územní souhlas (stavba do 25 m² zastavěné plochy a do 5 m výšky na pozemku rodinného domu nebo stavby pro rodinnou rekreaci, která souvisí nebo podmiňuje bydlení nebo rodinnou rekreaci, bazén

*Jan Tourek
starosta města*

do 40 m² zastavěné plochy na pozemku rodinného domu nebo stavby pro rodinnou rekreaci, skleníky do 40 m² a některé další). K určitému zjednodušení došlo i při konání územních řízení. Rozšířen je také okruh staveb, které nevyžadují stavební povolení ani ohlášení stavebnímu úřadu. To znamená, že tyto záměry stavebník bude realizovat bez jakéhokoliv předchozího projednání se stavebním úřadem. Ke správnému posouzení konkrétního případu přesto doporučujeme vždy se na stavebním úřadu informovat a svůj záměr konzultovat.

Obnovení žádosti o byt do konce ledna!

Všem, kteří mají žádost na byt vedenou na Městském úřadě ve Světlé n. S. připomínáme, že od 2. do 31. 1. 2013 je stanoven termín na obnovení žádostí.

Toto je možné písemně, případně osobně na MěÚ u sl. Štrosové. Neobnovené žádosti budou automaticky vyřazeny z evidence.

Dále upozorňujeme, že od 1. 1. 2013 se při uzavírání nájemních smluv bude skládat kauce ve výši trojnásobku měsíčního nájemného.

MěÚ Světlá n. S.
bytová agenda

Poděkování

Vedení města Světlá n. S. děkuje těmto firmám a podnikatelům, kteří finančně podpořili konání tradičního ohňostroje dne 1. 1. 2013:

JUDr. Lubomír Málek – Advokátní kancelář, Havlíčkův Brod, TOST.CZ, s. r. o., Ledec n. S., PKS INPOS Žďár n. S., Patrol Group, s. r. o., Jihlava, Jochovo, Světlá n. S., Pneuservis Barum – Ing. Milan Šmíd, Světlá n. S., APS Světlá nad Sázavou, AMG – Karel Pícha, Světlá n. S., Švema, s. r. o., Dolní Březinka, Robert Benda – Sklenářství Světlá n. S., Ing. Marie Kovandová – Projekt sdružení, Světlá n. S., Ing. Vlastislav Dvořák, Golčův Jeníkov, Jiří Pospíšil, Glasspo – Pospíšil, Světlá n. S., Pham Ngoc Han, Světlá n. S., Havel – občerstvení, Světlá n. S., Bui Cam Linh Světlá n. S., Evos Hydro Ledec n. S., JAHAMI Světlá n. S.

V příštím příspěvku se budeme zabývat jednotlivými úpravami přinášenými touto novelou podrobněji.

Znění novely je možné nalézt například na internetu na odkazu: <http://aplikace.mvcr.cz/sbirka-zakonu/> po zadání hodnoty „350/2012“ do pole „číslo předpisu“.

Ing. Vladimír Bárta
vedoucí odboru SÚ a ÚP

Obecně závazná vyhláška

Obecně závazná vyhláška č. 5/2012 o stanovení podmínek pro pořádání, průběh a ukončení veřejnosti přístupných sportovních a kulturních podniků, včetně tanečních zábav a diskoték a jiných kulturních podniků v rozsahu nezbytném k zajištění veřejného pořádku

Zastupitelstvo města Světlá nad Sázavou se na svém zasedání dne 12. 12. 2012 usnesením čísl158/2012 usneslo vydat na základě ustanovení § 10 písm. b) a § 84 odst. 2 písm. h) zákona číslo 128/2000 Sb., o obcích, ve znění pozdějších předpisů, tuto obecně závaznou vyhlášku:

Čl. 1

Podmínky pro pořádání, průběh a ukončení veřejnosti přístupných sportovních a kulturních podniků, tanečních zábav, diskoték a jiných kulturních podniků

1. Veřejnosti přístupné sportovní a kulturní podniky, včetně tanečních zábav, plesů a diskoték, lze provozovat pouze v době od 8:00 do 24:00 hodin, v období od 1. 5. do 30. 9. od 8:00 do 02:00 hod. následujícího dne.
2. Výjimku tvoří pořádání veřejnosti přístupných sportovních a kulturních podniků, včetně tanečních zábav, plesů a diskoték v sále *Společenského domu* ve Světlé nad Sázavou, které není časově omezeno.

V ostatních případech může výjimku udělit pouze rada města na základě písemného oznámení (viz příloha 1), podaného nejméně 21 dnů před termínem konání akce.

Čl. 2

Oznamovací povinnost

Pořadatel podniku uvedeného v článku 1 je povinen písemně oznámit nejméně 10 dnů před jeho konáním Městskému úřadu Světlá nad Sázavou (viz příloha č. 1):

1. jméno, příjmení, datum narození, adresu místa trvalého pobytu a adresu bydliště, je-li odlišná od místa trvalého pobytu pořadatele; je-li pořadatelem právnická osoba, název či obchodní jméno firmy, sídlo firmy

a označení osoby, která za tuto právnickou osobu jedná,

2. označení druhu podniku (opakujících se podniků), dobu a místo konání včetně údaje o jeho počátku a ukončení,
3. předpokládaný počet účastníků tohoto podniku,
4. počet osob zajišťujících pořadatelskou službu a způsob jejich označení,
5. údaje o osobě pověřené pořadatelem podniku k osobní spolupráci s orgány veřejné moci, pokud pořadatel podniku tuto osobu určí,
6. údaje o osobách, které poskytnou k užívání pozemek nebo stavbu, kde se má podnik konat,
7. lhůtu, ve které zajistí úklid místa konání podniku, a způsob tohoto úklidu, jde-li o místa, která nejsou určena a zřízena pro pořádání uvedených podniků,
8. způsob zajištění obecných povinností při nakládání s odpady vzniklými při pořádání akce¹⁾,
9. způsob zajištění podmínek stanovených zvláštními právními předpisy v oblasti požární ochrany²⁾.

Čl. 3

Závěrečná ustanovení

Tato obecně závazná vyhláška nabývá účinnosti patnáctým dnem po dni jejího vyhlášení.

Mgr. Jan Tourek
starosta města
Ing. Lenka Arnotová
místostarostka města

- 1) § 12 zákona č. 185/2001 Sb., o odpadech a o změně některých dalších zákonů, ve znění pozdějších předpisů.
- 2) zákon č. 133/1985 Sb., o požární ochraně, ve znění pozdějších předpisů; Obecně závazná vyhláška č. 3/2008, Požární řád města Světlá nad Sázavou; Nařízení Kraje Vysočina č. 2/2004, kterým se stanoví podmínky k zabezpečení požární ochrany při akcích, kterých se zúčastňuje větší počet osob. ▶

Městský úřad Světlá nad Sázavou
OZNÁMENÍ O USPOŘÁDÁNÍ PODNIKU dle OZV č. 5/2012

(Vyplňte hůlkovým písmem nebo strojem)

*)- KULTURNÍ AKCE -

*)- SPORTOVNÍ AKCE -

**) vyplňte druh a uveďte název akce (u kulturní akce i název či jméno sólisty/souboru/sboru...)*

Pořadatel - právnická nebo fyzická osoba:

Název PO /jméno příjmení.FO

sídlo/bydliště FO PSČ.

IČO datum nar. u FO.

Jméno a adresa statutárního zástupce

..... telefon

Jméno a adresa další odpovědné osoby:

..... telefon.

Adresa a název místnosti nebo prostranství, kde se akce koná:

.....

Údaje o osobách, které poskytly k užívání pozemek nebo stavbu, kde se akce koná:

.....

Údaje o osobě pověřené pořadatelem podniku k osobní spolupráci s orgány veřejné moci:

(pokud pořadatel tuto osobu určí).....

Datum konání akce	Hodina od-do	Přepokládaný počet účastníků	Počet pořadatelů

Zajištění úklidu: lhůta, způsob.

(jde-li o místa, která nejsou zřízena pro pořádání uvedených podniků)

Žádost o udělení výjimky z Obecně závazné vyhlášky č. 5/2012: **ANO / NE**

Dne:

.....
 podpis a razítko odpovědných osob pořadatele

*) Projednáno v RM dne: č. usnesení:

*) (vyplní pracovník MěÚ)

Poplatek za komunální odpad od roku 2013

V květnu letošního roku schválil Parlament ČR novelu zákona o místních poplatcích. Zákonem č. 174/2012 Sb. byly změněny některé parametry a zvýšena i horní hranice sazby místního poplatku. Nově mohou města a obce stanovit horní hranici sazby poplatku za odpady ze současných 500 Kč na 1.000 Kč. Stát tak reaguje na skutečnost, že z peněz, které obce vyberou na poplatcích za komunální odpad, se zdaleka neuhradí náklady na sběr, svoz a odstranění odpadů, a na odpadové hospodářství tak doplácí. Nově musí být zpoplatňováni i cizinci s přechodným pobytem delším než 3 měsíce, dále domy a byty, kde dosud nebyl nikdo přihlášen, a to poplatkem za 1 osobu.

Novela má také zpřísnit vymáhání poplatku u nezletilých osob. Pokud jej nezaplatí, může obec vymáhat poplatek na jeho zákonném zástupci, tedy typicky na některém z rodičů.

Většina občanů města se domnívá, že poplatek platí za svoz odpadu z popelnice, která stojí u jejich domu, ale skutečnost je složitější.

Sazba poplatku je tvořena dvěma složkami: Pevná složka ve výši až 250 Kč na poplatníka a rok a nově částka 750 Kč na obyvatele a rok, která je pohyblivá a kterou obec určí na základě skutečných nákladů na sběr a svoz netříděného komunálního odpadu.

Zjednodušeně lze říci, že pevná složka je určena na sběr a svoz tříděného odpadu, provoz sběrných dvorů, mobilní svoz, úklid černých skládek apod. Do částky 750 Kč se promítnou náklady na svoz popelnic se směsným odpadem, vývoz odpadkových košů, kontejneru u hřbitova, uličních smetků apod. Z toho vyplývá, že pokud budou občané produkovat méně směsného odpadu a odpady více třídit, mohou dosáhnout snížení pohyblivé částky poplatku a zaplatí za odpady méně.

Jistou nevýhodou v tomto případě je, že poplatek je založen na principu kolektivní odpovědnosti. Když nebudou třídit všichni občané (a tato situace bezpochyby nastane), náklady kalkulované pro pohyblivou složku poplatku se příliš nesníží a tudíž nebude důvod snižovat sazbu poplatku na osobu a rok.

Výpočet výše poplatku na rok 2013 vychází podle zákona z údajů z roku

2011. V tomto roce byly celkové náklady na komunální odpad (tříděný i separovaný) 5 261 tis. Kč. Z toho náklady na sběr, svoz a uložení netříděného komunálního odpadu činily 3 671 tis. Kč a ostatní náklady (sběrný dvůr) byly 1 590 tis. Kč. Na místním poplatku se v roce 2011 vybralo 3 311 tis. Kč. Město tedy v roce 2011 dotovalo systém 1 590 tis. Kč. Náklady na jednoho poplatníka činily 758 Kč.

Odhad výše nákladů na komunální odpad v roce 2013 je vyšší z různých důvodů (např. vyšší ceny pohonných hmot), proto i odhad nákladů na jednoho obyvatele v roce 2013 je vyšší a pohybuje se okolo 830 Kč na jednoho obyvatele. Rozdíl mezi schválenou sazbou poplatku a náklady na komunální odpad opět uhradí město ze svého rozpočtu.

Stanovení výše poplatku za komunální odpad je v kompetenci zastupitelstva města, které může schválit poplatek až na úrovni plných nákladů na sběr, svoz a odstranění odpadů nebo může stanovit poplatek nižší. V tomto případě část nákladů uhradí město, tím všechny občany města dotuje stejnou finanční částkou.

Zastupitelstvo města dne 12. 12. 2012 schválilo sazbu poplatku na rok 2013 ve výši 540 Kč na poplatníka. Poplatek je splatný jednorázově, a to nejpozději do 31. 3. příslušného kalendářního roku.

Od poplatku se osvobozují poplatníci podle čl. 2 odst. písm. a), kterými jsou:

- fyzické osoby, které mají v obci pobyt a jsou trvale hlášeny v čp. 1113 (Domov důchodců),
- fyzické osoby, které mají pobyt v místě sídla ohlašovny,
- nezletilé děti, které byly rozhodnutím soudu svěřeny do výchovy jiné fyzické osoby než rodičů dle ustanovení § 45 zákona č. 94/1963 Sb.,

- o rodině, ve znění pozdějších předpisů,
- nezletilé děti, kterým byl rozhodnutím soudu ustanoven poručník dle ustanovení § 78 zákona č. 94/1963 Sb., o rodině, ve znění pozdějších předpisů, v případech, kdy tento poručník nezajišťuje osobní péči o dítě a není z tohoto důvodu příjemcem nepojistných sociálních dávek,
- nezaopatřené děti, pokud jsou na základě rozhodnutí příslušného orgánu v plném přímém zaopatření zařízení školského, zdravotnického nebo sociálních služeb. Za plné přímé zaopatření se považuje zaopatření v zařízení, poskytuje-li toto zařízení dětem stravování, ubytování a ošacení. Toto osvobození se vztahuje i na nezaopatřené děti, u kterých byl pobyt v zařízení prodloužen po zletilosti na základě dohody nebo smlouvy,
- fyzická osoba po dobu výkonu trestu odnětí svobody či vazby,
- fyzická osoba, která se dlouhodobě zdržuje mimo území České republiky, nejméně 300 dnů v příslušném kalendářním roce,
- každé třetí a další nezaopatřené dítě ve věku do 26 let žijící s rodiči ve společné domácnosti. Nárok na osvobození je poplatník starší 18 let povinen správci poplatku průkazně doložit.

Od poplatku je osvobozen vlastník stavby na území obce, která je určena k individuální rekreaci, a v níž není k trvalému pobytu hlášena žádná fyzická osoba, pokud se stavba nachází na pozemkových parcelách ve vlastnictví či užívání členů Českého zahrádkářského svazu v lokalitách uvedených v tabulce.

Ing. Jaroslava Žáčková
vedoucí FO

Registrační číslo ZO ČSZ	IČ	Název ZO	Obecně užívaný název
501008	62698885	Český zahrádkářský svaz ZO Světlá n. S.	Zahrádkářská kolonie Bohušice
			Zahrádkářská kolonie Na Rozkoši
			Zahrádkářská kolonie Na Skále

V roce 2012 město Světlá nad Sázavou proinvestovalo celkem finanční částku 46 657 100 Kč, z toho bylo poskytnuto formou dotací a darů 21 707 484 Kč.

Průmyslová zóna Světlá n. S., základní technická vybavenost (foto č. 1.1 až 1.5)

V rámci realizace stavby průmyslové zóny byla vybudována páteřní komunikace včetně chodníku, která současně slouží jako nový příjezd na skládku komunálního odpadu, kde se dále provedlo přemístění váhy a vrátnice do areálu skládky. Bylo vybudováno nové veřejné osvětlení. V rámci stavby připravilo město možnost napojení budoucích investorů na inženýrské sítě, a to vybudováním vodovodu, splaškové a dešťové kanalizace včetně zajištění možnosti napojení na plyn a elektřinu. Pro veřejnou dopravu byla zřízena obousměrná autobusová zastávka včetně potřebných chodníků. V rámci akce byla opravena i část stávající dešťové kanalizace s následnou opravou komunikace před sklárnami. V tomto místě byla vytvořena nová autobusová zastávka s přístupovým chodníkem do průmyslové zóny. Součástí stavby bylo vybudování okružní křižovatky za přispění daru od Kraje Vysočina v celkové výši 2 448 000 Kč. Akce byla realizována za finanční podpory Ministerstva financí České republiky, výše dotace 15 000 000 Kč, konečná cena prací 23 914 000 Kč.

Rekonstrukce zázemí fotbalového stadionu – II. etapa (foto č. 2.1 a 2.2)

V letošním roce byla dokončena druhá etapa rekonstrukce zázemí fotbalového stadionu, v rámci které byly dokončeny kabiny pro záky včetně sociálního zázemí, zasedací místnost, garáž pro uskladnění mechanizace, sklad nářadí, kabina pro komentátora včetně vnitřního i venkovního ozvučení stadionu, místnost pro správce a dokončení místnosti pro prodej občerstvení. Jedním ze zásadních objektů bylo zrealizování výstavby tribuny a zpevněných ploch včetně konečných úprav terénu, vybudování venkovní pergoly a veřejného osvětlení. Nad rámec plánovaných prací došlo k odvodu povrchových vod do stávající drenážní sítě, která byla vybudována současně s protipovodňovým opatřením v minulých letech. V roce 2012 bylo profinancováno 5 250 000 Kč z rozpočtu města.

Technická infrastruktura Pod Vodárnou 15 RD – I. etapa (foto č. 3.1 až 3.4)

V letošním roce bylo dokončeno vybudování technické infrastruktury - komunikace, plynovod, hrubé terénní úpravy, rozvod dešťové a splaškové kanalizace, rozvod vodovodu včetně přípojek na plánované parcely. Jedním z hlavních objektů, který představoval rozhodující podíl nákladů v letošním roce, byla výstavba místní komunikace a chodníků. Před samotnou realizací komunikace provedl ČEZ Distribuce, a.s. zasíťování zóny a přeložku dvou stožárů VN tak, aby se umožnilo stavebníkům napojit na elektřinu. Během realizace této etapy technické infrastruktury došlo nad rámec plánovaných prací i k částečnému zasíťování 6 ks parcel z II. etapy, jejíž realizace je ve výhledu pozdějších let. V letošním roce byly provedeny práce za 5 600 000 Kč.

Veřejné osvětlení TI Pod Vodárnou 15 RD

Realizace veřejného osvětlení včetně uložení chráničky HDPE v rámci akce Technická infrastruktura Pod Vodárnou pro 15 RD ve Světlé n. S., cena prací 740 000 Kč.

Cyklostezka Světlá n. S. – Smrčná, I. a II. etapa (foto č. 4.1 až 4.3)

Jedná se o výstavbu cyklostezky pro společný provoz cyklistů a chodců podél řeky Sázavy s asfaltovým povrchem o šířce 3 m. Cyklostezka začíná v úseku od sjezdu od garáží v Sázavské ulici a končí v místě napojení se na komunikaci ke kukuřičnému mlýnu v Mrzkovicích. Celkové náklady realizace byly 7 710 000 Kč. Příspěvek od Státního fondu dopravní infrastruktury byl ve výši 4 062 000 Kč.

Stavební úpravy – sanace suterénního zdíva objektu domova pro seniory (foto č. 5.)

Byly zrealizovány stavební úpravy spočívající v odstranění nadměrné vlhkosti a provedení sanací suterénního zdíva domova pro seniory ul. Na Bradle čp. 1113 ve Světlé n. S. Celkové náklady provedených prací činí 524 000 Kč.

ZŠ Komenského, rekonstrukce elektroinstalace a části kanalizace

budovy čp. 30 v ulici Jelenova, Světlá n. S.

Byla provedena rekonstrukce elektroinstalace – silnoproudé a slaboproudé rozvody včetně zřízení počítačové sítě a počítačové učebny, dále provedena rekonstrukce části kanalizace – výměna stoupacího potrubí splaškové kanalizace spolu se zařizovacími předměty a následná výmalba budovy školy v ulici Jelenova, čp. 30 ve Světlé nad Sázavou, celkové náklady prací 1 110 000 Kč.

II/347 Světlá n. S. – úprava křižovatky se silnicí III/34711, I. ETAPA (foto č. 6.1 a 6.2)

V návaznosti na komplexní rekonstrukci silnic II/347 a III/34711, kde byl investorem akce Kraj Vysočina, byla provedena investiční akce města spočívající ve vybudování nového levostranného chodníku o délce 73 m v ulici Josefodolská. Součástí akce bylo rozšíření stávajícího veřejného osvětlení. Celkové náklady akce 507 000 Kč.

Oprava chodníku v Nádražní ulici (foto č. 7)

Město Světlá n. S. po dohodě se společností ČEZ využilo možnosti společného sružení finančních prostředků k zajištění opravy části chodníku v Nádražní ulici s celkovým podílem 200 000 Kč.

Rekonstrukce terasy, Sázavská 598, Světlá n. S., I. etapa (foto č. 8.1 a 8.2)

Město Světlá n. S. společně s firmou WELL Group, a. s., a COOP družstvo HB, jako vlastníci nebytových prostor objektu, zrealizovaly provedení rekonstrukce terasy bytového domu čp. 598. Terasa nebyla v dobrém technickém stavu a bylo nutné zamezit zatékání do spodních prostor objektu, kde je umístěno Mateřské centrum Rolnička a Nížkoprahové centrum pro děti a mládež Světlá n. S. Podílová cena města za realizaci rekonstrukce terasy činí 294 000 Kč.

Zřízení jednoho parkovacího místa pro imobilní osoby před budovou ČD, a. s., na pozemek parc. č. 180/1 k. ú. Světlá n. S.

Před budovou ČD, a. s., v Nádražní ulici bylo zřízeno parkovací místo pro osoby se sníženou schopností pohybu a orientace, včetně provedení souvisejících stavebních úprav spočívajících v bezbariéro-

vé úpravě chodníku. Současně zde bylo vytvořeno na doporučení dopravního inspektorátu místo pro přecházení. Cena stavebních úprav 20 000 Kč.

Venkovní fitness hřiště (foto č. 9)

V prostoru holandského hřiště na Sá-zavské ulici byly instalovány 3 venkovní posilovací stroje. Celkové náklady akce byly 128 400 Kč. Akce byla realizována za finanční spoluúčasti Nadace zdravého životního stylu, výše příspěvku 78 372 Kč.

Sportoviště (foto č. 10)

Na víceúčelovém hřišti v ulici Dolní byly doplněny sítě na jižní straně hřiště do celkové výše 2 m. Na hřišti v místní části Závadkovic byl doplněn a upraven povrch a zabetonovány nové sloupy na sítě. Celkové náklady 47 800 Kč, dotace z Fondu Vysočiny 19 112 Kč.

Mostek nad přelivem rybníka Dolní Parkový (foto č. 11.1 a 11.2)

V zámeckém parku byl zrekonstruován mostek nad přelivem rybníka. Tento mostek byl ve zcela havarijním stavu. Byly vyměněny dřevěné konstrukce a ošetřeny kovové části mostku. Celkové náklady na rekonstrukci byly ve výši 111 100 Kč, příspěvek na rekonstrukci od Ministerstva kultury České republiky byl 100 000 Kč.

Pískoviště a nové lavičky na hřišti Na Sídlišti (foto č. 12)

Hřiště Na sídlišti je otevřené, proto bylo nutné nainstalovat pískoviště s ochrannou sítí, aby se zabránilo vstupu koček a psů do pískoviště. Původní lavičky byly v havarijním stavu. Celkové náklady 75 900 Kč.

Nové herní prvky na hřišti U Stromečku

Dětské hřiště U Stromečku bylo rozšířeno o další herní prvky – houpačku Ptačí hnízdo a kolotoč Čamrda. Celkové náklady 132 500 Kč.

Výstupní autobusová zastávka v ulici Haškova

Zřízení nové výstupní zastávky v celkových nákladech 8 800 Kč.

Výpusť v leknínovém jezírku v zámeckém parku

Původní výpusť byla v havarijním stavu, proto bylo nutné ji opravit. Cena prací 17 300 Kč.

Výsadba smrku ztepilého na náměstí (foto č. 13)

Na náměstí ve Světlé n. S. byl vysazen čtyřmetrový smrk ztepilý, který v budoucnu, za několik let, bude sloužit jako vánoční strom. Celkové náklady 7 300 Kč.

Benetice – rozšíření vnějšího prostoru autobusové čekárny (foto č. 14)

Celkové náklady 21 800 Kč.

Opatovice – oprava komunikace

Povrchová oprava komunikace v celkové ceně prací 98 700 Kč.

Oprava požární nádrže Opatovice (foto č. 15)

V září 2012 začala unikat z požární nádrže voda. Bylo zjištěno, že výpustné po-

trubí je netěsná a že i požerák již dosloužil. Proto byl požerák s potrubím vyměněn. Celkové náklady byly 40 400 Kč.

Demolice objektu čp. 18 v Lipničce (foto č. 16)

Budova bývalého národního výboru byla v havarijním stavu. Po její demolici se uvažuje s využitím volné plochy pro autobusový záliv. Cena demolice objektu a úpravy pozemku 79 000 Kč.

Lipnička – úprava vodoteče pod Lipničkou (foto č. 17)

Vodoteč byla zaplněna splavenou zeminou. Zemina byla odtěžena a použita na úpravu okolního terénu. Vodoteč byla opravena. Cena prací 19 100 Kč.

Vedení města Světlá n. S.

Z činnosti odboru správního, školství a živnostenského

Informace o obnově tříd pro využití MŠ

Zastupitelstvo města schválilo na svém zasedání dne 12. 12. 2012 znovuoobnovení tříd pro využití mateřskou školou v budově MŠ Na Sídlišti a realizaci přesunu žáků ZŠ Komenského z budovy MŠ Na Sídlišti do budovy ZŠ v Jelenově ul. s tím, že se změna uskuteční od 1. 7. 2013.

Rozhodnutí zastupitelstva předcházela rozsáhlá jednání reagující nejen na žádost ředitelky MŠ Světlá nad Sázavou, která počátkem června letošního roku žádala z ekonomických důvodů o obnovu třídy pro využití MŠ v budově MŠ Na Sídlišti. Činnost odboru, ředitelů škol a školských zařízení a zainteresovaných osob k této problematice probíhá od roku 2010, kdy příslušní pracovníci ve zpracovávané koncepci školství, na poradách ředitelů škol a na zasedáních Komise pro školství řešili zhoršující se stav budovy MŠ Pěšinky.

Již v březnu 2011 doporučila Komise pro školství RM nenechávat budovu MŠ v Pěšinkách pro předškolní vzdělávání. K tomuto doporučení přispěl i zpracovaný posudek Ing. Kovandové a skutečnost, že rekonstrukce budovy vč. potřebné přístavby byla odhadnuta na cca 6 milionů korun. Komise se zabývala problematikou v celé šíři, tedy vč. variant týkajících se umístění dětí z třídy v Pěšinkách a finanční náročnosti jednotlivých variant. V červnu letošního roku doporučila Komise pro školství znovuoobnovit třídy pro mateřskou školu v budově MŠ Na Sídlišti.

První třídy ZŠ Komenského byly v budově MŠ Na Sídlišti umístěny v prostoru zrušených jeslí v roce 1996. Kapacitně škola nezvládala počet žáků a bylo třeba najít východisko z dané situace. V současné době se potýkáme s opačným jevem, dětí ubývá a není předpoklad, že by se tento vývoj nějak podstatně změnil. Ze statistik, které má odbor k dispozici, vyplývá, že od školního roku 2001/2002 poklesl počet žáků ZŠ Komenského o 89, v souvislosti s úbytkem žáků ubylo i kmenových tříd.

ZŠ Komenského je tedy schopna ve svých dvou budovách umístit všechny své žáky, a to i za předpokladu, že v školním roce 2012/2013 otevře dvě první třídy. Prostorovou situaci pomohl vyřešit i uvolněný byt školníka, který po nutných úpravách bude sloužit dětem.

Předpokládáme pochopení ze strany rodičů a doufáme, že se dětem z Pěšinek bude v budově MŠ Na Sídlišti líbit. K hladkému průběhu začlenění dětí snad přispěje i skutečnost, že se do obnovených prostor přesunou nejen se svojí paní učitelkou, ale i stávajícím vybavením MŠ a uvažuje se i o zachování současného dětského kolektivu. Dále předpokládáme, že tato změna nijak negativně nezasáhne ani ZŠ Komenského. Současní prvňáčci s vyšším ročníkem mění i budovu a přechází do Jelenovy ul. Noví prvňáčci snad budou tuto změnu vnímat pozitivně, ze „školičky“ přeci půjdou „do školy“.

Bc. Bohuslava Vondrušová
vedoucí OSSaŽ

Z odboru životního prostředí

Oznámení o kácení dřevin rostoucích mimo les

Níže uvedený text se vztahuje pouze na stromy o obvodu kmene ve výšce 130 cm nad zemí větším než 80 cm rostoucí mimo les.

V letošním lednovém Světelském zpravodaji odbor životního prostředí poskytl informaci, jak postupovat v nejběžnějších případech s podáním žádosti o povolení k pokácení dřeviny rostoucí mimo les. Dnes na toto téma pozvolně navážeme a popíšeme, jak postupovat v případě nutnosti pokácení dřeviny, která svým stavem zřejmě a bezprostředně ohrožuje život či zdraví nebo hrozí-li škoda značného rozsahu. (Dle trestního zákoníku se škodou značného rozsahu rozumí škoda dosahující částky nejméně 500 000 Kč.) K pokácení takového nebezpečného stromu není třeba získat povolení orgánu ochrany přírody, ale postačí ve lhůtě do 15 dní od provedení pokácení tuto skutečnost pouze oznámit na odbor životního prostředí.

Kdy je pokácení možno provést a následně jej pouze oznámit a kdy je třeba požádat o klasické povolení a následně vyčkat na jeho vydání, lze pochopit z následujících modelových příkladů.

- Již několik let suchý vzrostlý strom stojící uprostřed pole. V tomto případě je třeba požádat o klasické povolení, protože nelze předpokládat ohrožení zdraví, života či vznik škody značného rozsahu. Navíc strom je suchý již několik let, tudíž „ohrožení“ není bezprostřední.
- Strom právě poškozený silným větrem (např. prasklý kmen a nakloněný nad frekventovanou pozemní komunikaci). V tomto případě je jednoznačně nutné provést pokácení a následně tuto skutečnost oznámit, protože ohrožení zdraví a života je zřejmé, lze předpokládat možnost vzniku škody značného rozsahu a tento stav je bezprostřední, neboť strom před silným větrem poškozen nebyl.
- Strom v krajině právě poškozený silným větrem (např. prasklý kmen a nakloněný nad dřevěné oplocení). Jelikož by pádem na oplocení pravděpodobně nevznikla škoda značného rozsahu ani nelze předpokládat ohrožení osob, je třeba požádat o klasické povolení.

Z těchto situací lze tedy učinit obecný závěr, že bezprostředně ohrožuje strom, jehož poškození musí být vzniklé právě v konkrétním okamžiku či v krátkém časovém období. (Takovým poškozením není např. postupné usychání či odumírání stromu.) Pokud je takové poškození skutečně bezprostřední, musí být zároveň zřejmé, že např. pádem či rozlomením stromu by skutečně mohlo dojít k ohrožení zdraví, života či by mohla vzniknout škoda značného rozsahu. Ve většině případů se jedná o poškozené stromy v zastavěném území, podél komunikací, železnic atp. Též poškození stromu musí být zřejmé (např. naklonění, vývrat, rozlomení a podemletí kořenového systému), způsobené např. vlivem vichřice, blesku, námrazy, povodně atp. Zde je třeba podotknout, že např. suchá či nalomená větev, kterou lze ze stromu odstranit běžnou údržbou, není důvodem k pokácení celého stromu.

Ten kdo pokácení takového nebezpečného stromu provede (nemusí to být

vždy vlastník dřeviny, ale např. Hasičský záchranný sbor), je povinen tuto skutečnost do 15 dní od provedení pokácení oznámit orgánu ochrany přírody. Tím je obecní úřad obce s rozšířenou působností. V našem případě tedy MěÚ Světlá n. S., odbor životního prostředí. Oznámení o provedení pokácení musí obsahovat:

- jméno a adresu oznamovatele,
- specifikaci dřeviny rostoucí mimo les, která byla pokácena, zejména její druh a umístění (nejvhodnější je označení parcelním číslem a katastrálním územím), včetně situačního zákresu,
- udání obvodu kmene stromu ve výšce 130 cm nad zemí,
- zdůvodnění pokácení dřeviny,
- datum pokácení dřeviny.

Vhodné je též před pokácením provést fotodokumentaci stavu dřeviny a tu zaslát na úřad spolu s oznámením.

*Mgr. Jiří Semerád
vedoucí OŽP*

Z odboru sociálních věcí

Kolizní opatrovnictví (1. část)

Základním oprávněním vyplývajícím z rodičovské zodpovědnosti je zastupování nezletilého dítěte v právních vztazích. Pokud mají rodiče shodnou vůli, může dítě zastoupit každý z rodičů samostatně, ale pouze v běžných záležitostech. Takovou záležitostí může být např. uzavření smlouvy o stavebním spoření, kde se předpokládá pouze prospěch pro nezletilé dítě (jedná se o majetek dítěte, přestože platby poukazují většinou rodiče nebo jiné blízké osoby). Výpověď ze smlouvy a výplata prostředků nasporených a získaných na účtu stavebního spoření v době nezletilosti dítěte však již běžnou záležitostí není a stavební spořitelna by měla požadovat od rodičů předložení pravomocného rozhodnutí soudu o schválení tohoto úkonu.

Postup soudu při rozhodování ve věcech, kde je možný střet zájmu (byť pouze jenom předpokládán) mezi rodiči a dítětem nebo mezi dětmi těchto rodičů, upravuje § 37 zákona č. 94/1963 Sb., o rodině, ve znění pozdějších předpisů. V těchto případech musí soud na začátku řízení ustanovit nejprve dítěti opat-

rovníka. Tento opatrovník je v obvyklé terminologii označován jako „kolizní opatrovník“ pro možnou kolizi zájmů.

Nejčastější druhy soudních řízení, při kterých je ustanovován nezletilému dítěti kolizní opatrovník, jsou:

- o úpravu poměrů výchovy a výživy,
- o úpravu poměrů výchovy a výživy na dobu před rozvodem a po rozvodu manželství,
- o styku dítěte s rodičem,
- o určení / popření otcovství,
- o osvojení,
- o svěřeni do péče jiné fyzické osoby,
- o svěřeni do pěstounské péče,
- o omezení rodičovské zodpovědnosti,
- o dědictví, apod.

Kolizním opatrovníkem ustanovuje soud zpravidla orgán sociálně-právní ochrany dětí (OSPOD), kterým je např. i Městský úřad Světlá nad Sázavou, kde tuto agendu vykonává odbor sociálních věcí. V průběhu soudního řízení tak bude zajištěno, že všechny tři samo-

statné strany – otec, matka i nezletilé děti – budou mít rovná procesní práva. OSPOD v žádném případě nevystupuje v soudním řízení jako zástupce kteréhokoliv z rodičů, přestože může mít v řízení na základě objektivně prošetřených skutečností a důkazů v soudním spisu nebo spisu vedeném OSPOD obdobný názor jako navrhovatel nebo druhý rodič.

Rodiče nezletilých dětí se setkávají se sociálními pracovníci našeho OSPOD, které současně vykonávají i agendu kolizního opatrovnictví, často poprvé v okamžiku, kdy soud na podaný návrh jednoho z nich reaguje tak, že požádá OSPOD o prošetření poměrů v bydlíšti nezletilých dětí a o podání podrobné zprávy. Pravomocné rozhodnutí o úpravě poměrů k nezletilým dětem musí např. předcházet

rozvodu manželství, jinak soud dle § 25 zákona o rodině manželství nerozvede.

Kolizní opatrovnictví končí pravomocným rozhodnutím ve věcech péče o nezletilé děti, které jsou vyjmenovány výše. Kolizní opatrovník neprovází rodiče dalším rozvodovým řízením.

(pokračování příště)

*Ing. Věra Weingärtnerová
vedoucí OSV*

Ceník služeb pečovatelské služby

Ceník služeb pečovatelské služby platný od 1. 1. 2013

AMBULANTNÍ SLUŽBY

1. Pomoc při zvládnutí běžných úkonů péče o vlastní osobu

pomoc a podpora při podávání jídla a pití	100 Kč/hod.
pomoc při oblékání a svlékání včetně speciálních pomůcek (př. ortéza)	100 Kč/hod.
pomoc při prostorové orientaci, samostatném pohybu ve vnitřním prostoru	100 Kč/hod.
pomoc při přesunu na lůžko nebo vozík	100 Kč/hod.

2. Pomoc při osobní hygieně nebo poskytnutí podmínek pro osobní hygienu

pomoc při úkonech osobní hygieny v domácnosti klienta (ranní a večerní toaleta, koupání, sprchování)	100 Kč/hod.
pomoc při úkonech osobní hygieny ve Středisku osobní hygieny (koupání, sprchování)	120 Kč/hod.
pomoc při základní péči o vlasy a nehty: fénování vlasů, ostříhání nehtů	100 Kč/hod.
pomoc při použití WC včetně aplikace inkontinentních pomůcek	100 Kč/hod.

3. Poskytnutí stravy nebo pomoc při zajištění stravy

dovoz a donáška jídla	15 Kč/úkon
pomoc při přípravě jídla a pití (servírování)	100 Kč/hod.
příprava (vaření) a podání jídla a pití	120 Kč/hod.

4. Pomoc při zajištění chodu v domácnosti

běžný úklid a údržba v domácnosti	100 Kč/hod.
údržba domácích spotřebičů	120 Kč/hod.
pomoc při zajištění velkého úklidu (sezónní úklid, po malování, mytí oken, věšení záclon, mytí nábytku, dveří v bytě, kuchyňské linky)	100 Kč/hod.
topení v kamnech (donáška a příprava topiva, údržba topných zařízení), donáška vody	120 Kč/hod.
běžné nákupy (do 7 položek, v 1 obchodě)	100 Kč/hod.
velký nákup (nad 7 položek, 2 a více obchodů, týdenní nákup, nákup ošacení a nezbytného vybavení domácnosti)	110 Kč/hod.
běžné pochůzky (lékař, lékárna, pošta, zařizování na úřadě a další)	100 Kč/hod.
praní a žehlení osobního či ložního prádla, drobné opravy	50 Kč/kg
pouze praní nebo žehlení osobního či ložního prádla	30 Kč/kg
převlečení ložního prádla, úprava a přestlání lůžka (výměna podložky)	120 Kč/hod.

5. Zprostředkování kontaktu se společenským prostředím

doprovod dospělých k lékaři, na orgány veřejné moci a organizace poskytující veřejné služby	120 Kč/hod.
---	-------------

Jednotná cena pro diabetický a obyčejný oběd 53 Kč

FAKULTATIVNÍ SLUŽBY

promazání těla po koupeli	10 Kč/úkon
dohled nad požitím léků	5 Kč/úkon
orientační měření TK, puls	5 Kč/úkon
měření tělesné teploty	5 Kč/úkon
dohled pracovníka PS (tj. uživatelem vyžádaná přítomnost pracovníka PS mimo dobu poskytování jiného úkonu pečovatelské služby)	120 Kč/hod.
doprava klienta vozidly pečovatelské služby	8 Kč/km
stříhání vlasů, vodová, barvení vlasů, holení	120 Kč/hod.
odklizení sněhu, mytí společných prostor v obytných domech, drobné údržbářské práce	120 Kč/hod.
jídelní lístek	2 Kč
výpůjčka luxu	10 Kč/úkon
administrativní úkony (př. vyplnění žádosti o příspěvek na péči)	10 Kč/úkon

6. Půjčování kompenzačních pomůcek

Drobné pomůcky:	
hůl, francouzská hůl, chodítko, hrazda k posteli, protiskluzová podložka	3 Kč/den

Větší pomůcky:	
invalidní vozík, toaletní židle	5 Kč/den

Velké pomůcky:	
polohovací postel	10 Kč/den

*Josef Hník
ředitel Sociálního centra
města Světlá n. S.*

Z činnosti městské policie

Městská policie řešila v listopadu 2012 celkem 67 přestupků. Z tohoto počtu bylo na místě řešeno v blokovém řízení 57 přestupků, 10 jich bylo oznámeno správním orgánům k přijetí dalších opatření. Doručili jsme 6 písemností na žádost ostatních orgánů. Jednou jsme spolupracovali s inspekcí životního prostředí. Provedli jsme odchyt deseti psů.

V odchytném zařízení máme k 30. 11. jednoho pejska, který čeká na nového pána. Touto cestou bych chtěl upozornit zájemce o psy, že si mohou zvířata po domluvě s městskou policií prohlédnout v odchytném zařízení a případně si nového pejska zadarmo převzít. Jejich fotografie jsou umístěny na <http://www.svetlans.cz/odchytove-zarizeni/ds-1032>.

Dne 5. listopadu jsme přijali tel. oznámení, že v ulici Sázkavská v prostoru autobusové zastávky neznámý muž obtěžuje kolemjdoucí. Po příjezdu na místo strážníci přestupek tohoto muže na místě vyřešili v blokovém řízení, protože porušil tzv. alkoholovou vyhlášku.

Dne 7. listopadu bylo přijato tel. oznámení, že v místní části Horní Březinka volně pobíhá pes. Po příjezdu na místo oznamovatelka dále sdělila, že ji zakousl slepici a způsobil škodu. Po odchytnu byl pes předán majiteli. Ten na místě uhradil způsobenou škodu. Musím se přiznat, že to nikdo z přítomných neočekával a nejvíce překvapená byla majitelka slepice, která přebírala bankovku s Janem Amosem

Komenským. Následně byl majitel psa na místě potrestán blokovou pokutou.

Dne 14. listopadu strážníci v ranních hodinách předváděli osobu na žádost orgánu obce.

Dne 20. listopadu jsme byli požádáni starostou Dolního Města, zda bychom mohli provést odchyt volně pobíhajícího psa na jejich katastru. Po příjezdu na místo jsme psa uspali pomocí narkotizační střely a předali do jejich péče.

Dne 21. listopadu odpoledne strážníci řešili v ulici Sázkavská v prostoru autobusové zastávky skupinku mládeže, která zde kouřila. Vše bylo na místě projednáno v blokovém řízení. Téhož dne strážníci ve večerních hodinách zadrželi staršího muže, který kradl v Penny Marketu. Přestupek byl po provedení úkonů na místě vyřešen v blokovém řízení.

Dne 28. listopadu byla provedena kontrola, zda není podáván alkohol osobám mladším osmnácti let. V jednom případě byla dechová zkouška pozitivní a prokázala 0,24 promile alkoholu. Následně byla dívka předána matce a celá záležitost byla oznámena OSV MěÚ Světlá n. S. k přijetí dalších opatření.

V listopadu jsme provedli osm měření rychlosti.

Dne 17. listopadu nás na služebně navštívil oddíl mladých hasičů z Dolního Města. Seznámili jsme je s naší činností, předvedli jim naše technické vybavení. Převzali jsme od nich dárek – krmení pro naše pejsky v odchytném zařízení. Na příští rok jsme si domluvili setkání na dopravním hřišti, na které se těšíme.

Zdeněk Novák
velitel MP



Ceník v domově pro seniory

**Ceník v domově pro seniory
Sociálního centra města Světlá nad
Sázavou od 1. 1. 2013**

Ceník byl stanoven na základě č. 108/2006 S., a prováděcí vyhlášky 505/2006 Sb. ve znění pozdějších předpisů

Úhrada za péči dle skupin:

1. 800 Kč za měsíc
2. 4 000 Kč za měsíc
3. 8 000 Kč za měsíc
4. 12 000 Kč za měsíc

Členění pokojů	1 lůžkový s balk.	1 lůžkový bez balk.	2 lůžkový s balk.	2 lůžkový bez balk.
	od 1. 1. 2013	od 1. 1. 2013	od 1. 1. 2013	od 1. 1. 2013
Strava/den	155 Kč	155 Kč	155 Kč	155 Kč
Bydlení/den	169 Kč	166 Kč	154 Kč	151 Kč

DEN	324 Kč	321 Kč	309 Kč	306 Kč
MĚSÍC orientačně na 30 dnů	9 720 Kč	9 630 Kč	9 270 Kč	9 180 Kč

Vratky uživatelů za pobyt mimo domov:

1) NEMOCNICE, LDN, ODN, PL, DOVOLENÁ

- denní vratka za stravu – snídaně + přesnídávka 22 Kč, oběd + svačina 37 Kč, posílená večeře 23 Kč.
- Celodenní vratka 82 Kč za stravu.
- V případě dovolené – vratka za příspěvek na péči – podílem na skutečném počtu celých dní v měsíci.

Minimální měsíční kapesné je podle zákona 108/2006 Sb. 15 % z příjmu.

Fakultativní služby:

1. Zabezpečení dovozu a odvozu uživatele ze soukromých důvodů
1 km = 8 Kč,
1 hod. doprovodu = 96 Kč.
2. a) masáže (poskytované uživateli nad rámec doporučení ústavního lékaře) – 1 min. = 1,50 Kč
b) nahřívání pomocí rašelínových polštářků – každých 15 min = 6 Kč
c) magnetoterapie – 1 min. = 2 Kč

Josef Hník

ředitel Sociálního centra
města Světlá n. S.

Obvodní oddělení Světlá n. S. Policejní stanice Ledče n. S.

V samotném úvodu se zmíním o nové organizační struktuře Policie České republiky Obvodního oddělení Světlá n. S., která nastala od 1. 1. 2013.

Na základě nové systemizace se bude na zdejší součásti OOP nacházet v přímém výkonu 15 policistů. S příchodem nového roku 2013 pod OOP Světlá n. S. nově spadá Policejní stanice Ledče n. S., která sídlí v ul. Barborka v Ledči

n. S. Policejní stanice má systemizovaný počet osmi policistů. Oba útvary bez rozdílu zpracovávají nápad trestné a přestupkové činnosti, jakož přijímají a zabývají se dalšími oznámeními ze strany občanů, které jsou v kompetenci Policie ČR. Na bezpečnost tak v regionu Světlé n. S. a Ledče n. S. dohlíží v rámci systemizace 23 policistů, které v případě nutnosti posilují další složky v rámci Krajského ředitelství policie Kraje Vysočina. V samotných regionech je zajištěna pomoc občanům a příjezd policie na místo nepřetržitě, přičemž si zmiňované útvary vzájemně vypomáhají, a zajišťují tak službu veřejnosti. V poslední době klademe prioritu být tzv. v ulicích mimo oddělení, proto jsou na útvarech umístěny domácí telefony – linka 158, kde oznamovatel sdělí potřebné údaje a hlídka jej ihned v rámci možnosti bude kontaktovat.

Dále bych zhodnotil rok 2012, který se z pohledu policie významně nelišil od předcházejícího roku. Obvodní oddělení Světlá n. S. zaevidovalo 160 trestných činů, z nichž se podařilo objasnit 100 případů, které v rámci příslušnosti dokumentuje z větší části naše součást policie, další závažnější případy jsou postoupeny Službě kriminální policie a vyšetřování. Nejčastěji páchaná trestná činnost je majetkového a obecného charakteru, jako jsou krádeže vloupáním a maření výkonu úředního rozhodnutí, dále násilná trestná činnost, často výtržnictví a ublížení na zdraví. Zpracovali jsme 800 přestupků, z toho 620 přestupků v dopravě. Evidujeme 28 jízd pod vlivem alkoholu řidičů motorových vozidel. Policie slouží veřejnosti, zajišťuje bezpečnost a veřejný pořádek, přáli bychom si být složkou preventivní, avšak některé případy toto přání vylučují a v očích veřejnosti práci policie oslabují.

Na závěr bych chtěl touto cestou za policii poděkovat občanům za jejich pomoc v rámci řešení jednotlivých případů a důvěru, která je nezbytnou součástí mezi veřejností a policií. V novém roce 2013 hodně zdraví, úspěchů a spokojenosti.

*npor. Bc. Roman Krecl
vedoucí oddělení PČR Světlá n. S.
policejní stanice Ledče n. S.*

Z odboru dopravy

Dne 6. 12. 2012 proběhla v Základní škole Lánecká dopravně bezpečnostní akce ve spolupráci s Vojenskou policií Tábor a krajským koordinátorem Kraje Vysočina BESIP panem Stejskalem. Akce se skládala ze dvou částí, kdy první část byla zaměřena na žáky 8. a 9. třídy a byla věnována tématice drog. Žáci těchto tříd měli možnost dozvědět o druzích drog a jejich účincích, ale i právní následky jejich nelegální výroby, distribuce či užívání. Mnozí žáci byli těmito informacemi překvapeni, především pak sazbou či tresty, které jsou za nelegální výrobu či distribuci drog dle trestního zákoníku ukládány. Druhá část byla vě-

nována žákům 1. a 2. třídy a zaměřila se na představení práce psůvodů u vojenské policie. Zde malí školáci dostali například několik rad, které se jim mohou hodit i v běžném životě, a to při setkání s cizím psem. Dále pak viděli ukázkou práce několika psů vedených zkušenými psůvodci, kdy tyto psi lehce rozpoznali výbušninu či drogu ukrytou na různých místech.

Za organizátory lze říci, že tato akce byla velmi zdařilá, velice zaujala obě věkové kategorie a ze samotného zájmu dětí lze usuzovat, že i z jejich pohledu se jednalo o přínosnou a smysluplnou akci. Budeme doufat, že si z této akce odnesli



pozitivní informace a rady, které je budou provázet jejich dalším životem.

Poděkování za hladký průběh akce, která byla z důvodů velké vytíženosti vojenské policie realizována velice rychle, patří zejména řediteli ZŠ Lánecká Mgr. Špatenkovi, který dokázal takřka přes noc zajistit vše potřebné pro její průběh.

*Ing. Miroslav Peroutka
vedoucí odboru dopravy*



Kriminalita na Světelsku

V sobotu **24. 11.** přijali policisté po páté hodině ráno oznámení o fyzickém napadení na vlakové zastávce ve Světlé n. S. Na místo okamžitě vyjela policejní hlídka. Zdravotnická záchranná služba těžce zraněného muže převezla do havlíčkobrodské nemocnice. Pachatel na zastávce ani v jejím okolí nebyl. Policisté provedli šetření v místě a v celé lokalitě. Místo činu ohledal kriminalistický technik. Případ převzali kriminalisté služby kriminální policie a vyšetřování. Kriminalisté zjistili od osob, které v době napadení na vlakové zastávce byly, popis pachatele. Jeho totožnost svědci ani napadený muž neznali. Po pachateli začali kriminalisté okamžitě pátrat, provedli rozsáhlé operativní šetření. Provedeným prověřováním postupně zjistili poznatky k podezřelému muži a další důležité okolnosti napadení. Pachatele, důvodně podezřelého ze spáchání trestného činu, se jim na základě provedeného operativního šetření a získaných poznatků tento týden podařilo ustanovit a k případu vyslechnout. Kriminalisté shromáždili důkazní prostředky a následně bylo proti muži zahájeno trestní stíhání.

Policejní komisař zahájil trestní stíhání osmadvacetiletého muže z Havlíčkobrodská. Byl obviněn ze spáchání zvlášť závažného zločinu těžké ublíže-

ní na zdraví a přečinu výtržnictví. Jedná se o muže, který nebyl v minulosti vyšetřován v souvislosti se spácháním trestného činu.

Muž je obviněn z toho, že na vlakové zastávce poškozeného fyzicky napadl opakovanými kopy nohou a údery pěsti do oblasti hlavy a těla. V důsledku intenzivního útoku utrpěl napadený muž těžké zranění, které si vyžádalo okamžitě lékařské ošetření s následnou hospitalizací v nemocnici. V době, kdy k fyzickému napadení došlo, byly na vlakové zastávce přítomny další osoby. Útoku předcházelo vzájemné slovní napadání mezi poškozeným a obviněným mužem.

Obviněný muž je stíhán na svobodě. Případ havlíčkobrodští kriminalisté nadále vyšetřují.

V neděli **25. 11.** přijali policisté před půl jedenáctou dopoledne oznámení od zaměstnance Českých drah o nálezu osoby, která nejeví známky života, u železniční tratě u Světlé n. S. ve směru na Leštinu u Světlé. Tělo si všiml strojvedoucí z projíždějícího vlaku. Na místo vyjela okamžitě policejní hlídka. U stožáru vysokého napětí spojeného s elektrickými trolejemi železniční tratě policisté našli tělo muže. Přivolání lékaře konstatována smrt a jako předběžnou příčinu smrti určil zásah elektrickým proudem. Policisté zjisti-

li, že se jednalo o devětapadesátiletého muže. Místo ohledali a provedli šetření. Na základě dosavadního prověřování policisté nezjistili na smrti muže cizí zavaznění. Muž pravděpodobně vylezl na stožár a byl zasažen elektrickým proudem. Byla nařízena zdravotní péče. Přesné okolnosti a příčinu smrti muže policisté zjišťují.

Policisté ze Světlé n. S. zadrželi přímo při činu muže, který kradl železo. Jedenatřicetiletý muž z Havlíčkobrodská v pondělí **10. 12.** v dopoledních hodinách vnikl na částečně oplocený pozemek bývalého domova důchodců ve Smrčné a zde z volně přístupného přístřešku začal do svého osobního automobilu nakládat železný odpad. Na pomoc si přizval ještě svého známého, kterému ale neřekl, že mu železo nepatří. „V tu dobu projíždělo kolem vozidlo, jehož řidička si mužů všimla a zavolala na tísňovou linku 158“, řekl npor. Bc. Roman Krecl, vedoucí obvodního oddělení ve Světlé n. S. Do Smrčné ihned vyjeli policisté, kteří muže na místě zastihli a zjistili, že už naložili asi 50 kilogramů železa. To museli vrátit a mladík je nyní podezřelý ze spáchání přestupku proti majetku, za který mu hrozí pokuta až 15 000 Kč.

Z webových stránek Policie ČR

zpracovala -mk-

z historie



Kdysi a dnes

Ulice Nové město – dům čp. 77

Podle volebního seznamu z roku 1921 zde bydleli obuvník Josef Koštišťanský (*1865), brusička drahokamů Kateřina Koštišťanská (*1895), pletačka Růžena Koštišťanská (*1893), dělník Jan Koštišťanský (*1898), choť kominíka Marie Háhová (*1891), dělnice Marie Kudrnová (*1849), hokynářka Anna Nováková (*1851), brusič skla Josef Ptáčník

(*1893), brusička drahokamů Hedvika Ptáčníková (*1894), dělnice Marie Špirová (*1860), brusič drahokamů František Špíra (*1894) a zedník Karel Venc (*1882) s manželkou Annou (*1880).

Z května 1923 pochází „Plán na znovuzřízení vyhořelého domku pro p. Františka Škvora, listonoše“ od Josefa Radila. Dne 4. září toho roku podal František Škvor žádost o povolení přestavby, které mu bylo na základě šetření

uděleno dne 11. října. Se stavbou bylo započato 10. listopadu 1923 a ukončena byla 20. dubna 1924. V dopise ze dne 21. prosince 1924 je rukou připsána douška: „Na dvoře budiž zřízen na případném místě vzadu záchod se řádnou žumpou, která budiž betonovým poklopem uzavřena.“

Když manželé Škvorovi koupili v roce 1956 od Karla a Josefa Kratochvilových část parcely o výměře 0,055 ha neboli

55 metrů čtverečních, přišel dopis vedoucího zemědělského odboru rady Okresního národního výboru v Ledči n. S. adresovaný Místnímu národnímu výboru ve Světlé n. S., který vypovídá o poměrech v 50. letech minulého století:

„Žádám tamní MNV o vyjádření, zda se převod nepřičí obecnému zájmu

výměru má polovina nemovitostí (jednali se o ornou půdu), která jest předmětem zřízení.

2/ Zda převáděná parcela (ke stavbě rodinného domku (nachází se v zastavovacím plánu obce.

3/ Že nabyvatel jest zemědělec a soubor nemovitostí nabývajících nepřevý-

5/ Zda nemovitost nepochází z přidělu majetkové podstaty pozemkových reforem.

Zprávu podejte se vším urychlením, nejpozději však do týdne.“

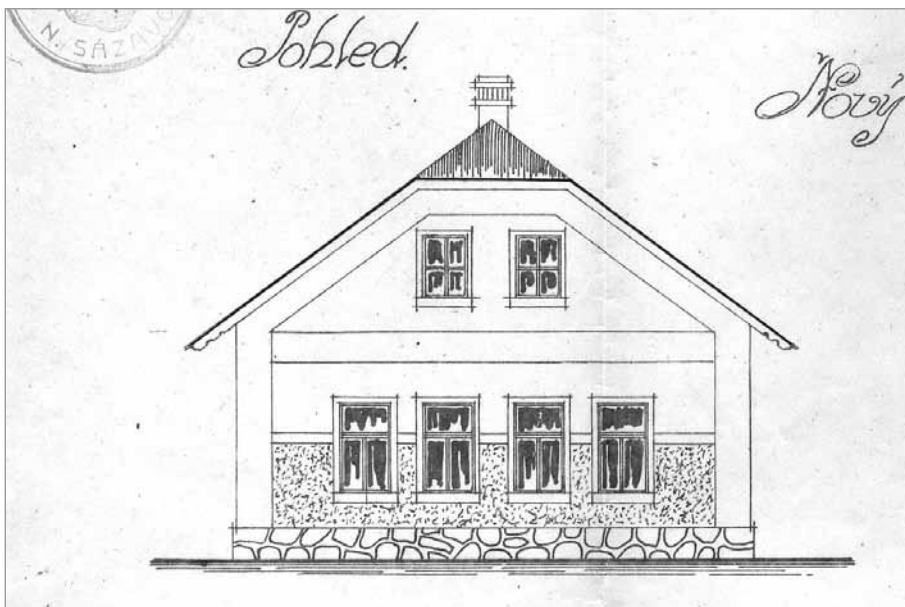
Dne 5. prosince 1956 předložil Jaroslav Škvor (*1921), syn Františka (*1897) a Marie (*1900) Škvorových, návrh na zahájení stavebního řízení ve věci provedení nástavby rodinného domku. V rozhodnutí o přípustnosti stavby se mj. píše: „Nástavba musí být provedena podle předloženého stavebního projektu svépomocí bez nároku na přiděl stavebních hmot a nesmí být zaměstnávání v normální pracovní době zaměstnanci stavebních podniků. Osoby zaměstnané na stavbě mimo členy vlastní rodiny, musí být pojištěny u Svazu zaměstnanců místního hospodářství v Jihlavě.“

V dokumentu nazvaném Technicko-ekonomické hodnocení bytového fondu objektu navrženého k demolicí, vyhotoveném v listopadu 1987 se uvádí: „Demolice vyvolaná komplexní bytovou výstavbou, orientační výkupní cena 46 081 Kč, náklady na vlastní demolicí a odvoz sutin 47 500 Kč.“

Koncem února 1988 napsal Jaroslav Škvor obsáhlý dopis adresovaný stavebnímu odboru Městského národního výboru ve Světlé n. S.:

„Po válce v roce 1946 hodlal jsem si jako většina mladých lidí založit rodinu a můj úmysl byl zůstat věrný mému rodnému městu na Sázavě. Proto ihned jsem si zažádal u MěNV ve Světlé n. S. o přidělení jakéhokoliv bytu, neb u rodičů na Novém městě byly jen 3 místnosti. Současně jsem si zažádal jako další lidé o přidělení stavební parcely. Neobdržel jsem ničeho, ani byt, ani stavební parcelu. Proto velmi rád jsem přijal dvoumístný byt bez jakéhokoliv příslušenství v Kochanově u Světlé n. S., kde jsem byl zaměstnán. Zde jsme s manželkou bydleli pouze tři roky, neb podnik v rámci reorganizace průmyslu likvidoval.

Nezbývalo mi, než se znovu obrátit o byt ve Světlé n. S., což se mi díky mnoha lidem a po neobvyklém úsilí podařilo, a sice byl to rovněž dvoumístný byt bez příslušenství, a to v Nádražní ulici u Miláčků, kde je dnes prodej ovoce a zeleniny. Poněvadž p. stavitel Miláček hodlal do budoucna moje dvě místnosti užívat v rámci své rodiny, naznačil mi, abych se snažil najít si byt jiný. Proto jsem si v roce 1955, a to již p o t ř e t í zažádal MěNV ve Světlé n. S. o přidělení jiného bytu neb stavební parcely. Poněvadž ▶



Výřez z plánu Josefa Radila z roku 1923



Dům čp. 77 dnes

a zda dosavadní vlastníci ani nabyvatelé nejsou vesnickými boháči a zda převod nesměruje k přeměně orné půdy na půdu jinak obdělávanou, nebo na půdu používanou k jiným než zemědělským účelům ani k drobení pozemkových parcel na záhumenky, zahrádky apod. a zda se nejedná o převod ze spekulace.

1/ Jakou výměru obhospodařuje zcizující a nabyvatel zemědělské půdy a jakou

ší ani po nabytí půdy tvořící předmět postoupení nemovitostí výměru 10 ha v oblasti bramborářské o více než 0,5 ha a zda se nabyvatelé zavazují hospodařit každoročně podle smlouvy o výrobě a výkupu.

4/ Zda JZD neprojevuje o převáděné nemovitosti zájem a to písemným prohlášením, které předložíte s Vaším vyjádřením.

► jsme měli jen 1 děcko, byt jsme neobdrželi a stavební parcelu rovněž ne.

Nechtěl-li jsem se s rodným městem rozloučit navždy a odstěhovat se jinam, provedl jsem poslední pokus, a sice žádal jsem ONV, stavební odbor v Ledči n. S. o jakoukoli pomoc v tomto směru. Pracovník stavebního odboru ONV s. Hovorka mi doporučil provést nástavbu včetně rekonstrukce na domku rodičů na Novém městě č. 77, na kterou jsem závěrem roku 1956 obdržel stavební povolení. Toto stavební povolení mi s. kasal, t. č. předseda MěNV ve Světlé n. S., potvrdil. V letech 1957-1961 jsem s nebyvalými potížemi nástavbu včetně rekonstrukce domku uskutečnil. Ještě však jsem neměl provedeny venkovní omítky – rok 1965 – a již mi bylo kamarádsky sděleno t. č. tajemníkem s. Ptáčníkem, že se vše na ulicích Nové město a Dolní ulice bude pravděpodobně bourat. Je samozřejmé, že po tak těžkých útrapách a starostech toto na mne zapůsobilo hrozivě jako zlý sen. Tehdy jsem si uvědomil, že i když jsem zdejší rodák milující svoje město, jsem na velkém omylu dočkat se jakéhokoliv pochopení.

Přitom jsem se snažil svému městu pomoci, kde se jen dalo. Předně se svým otcem a strýcem Ženíškem byli jsme hlavními zakladateli celé kaskády a rybníční soustavy za světelským parkem, kde byla jen luka s kyselou trávou. Zde jsem s otcem a strýcem odpracovali celé stovky brigádnických hodin a jak vidno, celá soustava rybníků slouží světelské veřejnosti dodnes. Za toto jsme obdrželi nesčetná vyznamenání, diplomy a mnohá poděkování nejen od MěNV, ale i celé světelské veřejnosti. V té době,

po roce 1950, jsem současně zastával funkci jednatele místní rybářské organizace a mimo stavební brigádnické práce zavedl jsem v této organizaci celou účetní evidenci, neb organizace vlastnila jen zastaralou pokladní knihu. Tato účetní evidence se rovněž praktikuje dodnes. Dále na kulturním domě ve Světlé n. S. jsem se zúčastňoval brigád, za což jsem obdržel též několik ohodnocení. V roce 1969 získal jsem zaměstnání v nově budovaném závodě Sklářny Bohemia Světlá n. S. jako ekonom této výstavby. Zde jsem mimo jiné založil veškerou účetní evidenci nově zřizované sportovní organizaci TJ Sklo Bohemia Světlá n. S., kterou jsem vedl po dobu 14 let, odkud mám rovněž několik vyznamenání za zásluhy. Ještě před 6 léty jsem postupně odpracoval kolem 120 brig. Hodin na plaveckém stadionu.

Mezi tím se postupně do Světlé n. S. stěhovali za prací i obdrželi stavební parcely úplně cizí lidé, samozřejmě bez jakýchkoli zásluh o město. Proto převládá ve mně názor, že všichni tito lidé mají větší hodnoty a naděje, než staří rodáci, věrní a pracující pro svoje město.

Toto vše je jen nepatrný, v hrubých rysech sepsaný výčet mých činností i problémů v mém milovaném rodném posázavském městečku Světlá n. S, kde plně věřím, že konečně u dnešního nového MěNV Světlá n. S. naleznou nejen podporu, ale i pochopení.

V opačném případě, nebude-li jiného vyhnutí, žádám o přidělení státního bytu 1 + 2 místnosti s příslušenstvím v prvním neb druhém poschodí budoucího panelového domu v mém rodišti v ulici Nové město, neb v Dolní ulici.“

Jak známo, „komplexní bytová výstavba“ se zastavila těsně u domu čp. 77, který dodnes stojí a svým majitelům slouží k plné spokojenosti.

Text a foto: Jaroslav Vála

Stalo se

V Čechách

- před 580 lety v lednu 1433 přijelo do Basileje české husitské poselstvo jednat o čtyřech pražských artikulech;
- před 110 lety 3. ledna 1903 byla zahájena česko – německá konference ve Vídni týkající se především jazykových otázek; konference nevedla k úspěchu.

Ve světě vědy a techniky

- před 470 lety v roce 1543 vychází dílo Mikuláše Koperníka De Revolutionibus orbium coelestium, obsahující heliocentrický výklad pohybu planet včetně Země;
- před 160 lety v roce 1853 se objevují první petrolejové lampy k osvětlování domácností; používání petroleje ke svícení položilo základy rozvoje naftařského průmyslu.

Ve Světlé nad Sázavou

- před 420 lety v roce 1593 byl majitel světelského panství Jan Rudolf Trčka z Lípy spolu se svými bratry a bratranci povýšen z rytířského do panského stavu; 1628 byl povýšen dokonce do stavu hraběcího;
- před 30 lety v roce 1983 měl světelský závod Sklo Bohemia 1969 zaměstnanců.

Josef Böhm

školsství



Zápis prvňáčků se blíží...

Počátkem měsíce února se jako každoročně uskuteční zápis dětí do prvních tříd našich základních škol. Chtěla bych Vás proto, vážení rodiče, upozornit na dny otevřených dveří, které budou probíhat v obou školách. Ředitelství obou základních škol

bude pořádát další doprovodné akce, kterých se můžete se svými dětmi zúčastnit. Veškeré informace o připravovaných akcích najdete na webových stránkách základních škol (<http://www.zskomen-skehosns.cz>; <http://zslanecka.svetlans.cz>),

případně na webových stránkách našeho města (www.svetlans.cz).

Zájmem města je naplněnost obou škol, neboť do nich investuje nemalé prostředky a jejich vybavenost je na vysoké úrovni. Dovolují si proto vážení rodiče připo-

menout školské obvody, pod které Vaše děti svým bydlištěm patří a kde je povinností školy je k základní výuce přijmout.

Školský obvod:

1. Základní školy Světlá nad Sázavou, Komenského 234:

ulice: Sázavská, Dolní, Nové město, Na Sídlišti, Lánecká (od náměstí po viadukt), Horní, náměstí Trčků z Lípy, Jelenova, Komenského (po trať), Poštovní, Pěšinky, Nádražní, Kolovratova, Čapkova (od Nádražní po trať), Josefodolská, Haškova, Wolkerova, Zámecká, Malostranská, Nerudova

místní části: Leštinka, Mrzkovice, Dolní Březinka, Kochánov, Radostovice, Závilkovice, Lipnička

2. Základní školy Světlá nad Sázavou, Lánecká 699:

ulice: Na Bradle, U Rybníčku, Zahradní, Lánecká ul. (od viaduktu nahoru), Rozkoš, V Polích, Příčná, Panuškova, Havlíčkova, Vysočanská, Sklářská, U Stromečku, Na Úvoze, Sadová, Zahrádecká, Nad Cihelnou, Havířská, Komenského (od trati), Krátká, Revoluční, Zelená, Nad Trať, Čapkova (od trati nahoru), Nová čtvrť, Boženy Němcové, Na Hrázi, F. A. Jelínka, J. J. Staňka, Pplk. Hradecského, Dolní Bohušice, Horní Bohušice, U Dílen, Kamenická, Školní, Pod Kadlečkem, Vodárenská

místní části: Josefodol, Dolní Dlužiny, Horní Dlužiny, Žebrákov, Opatovice, Horní Březinka, Benetice

Těšíme se na naše malé prvňáčky a přejeme jim úspěšné zahájení školní docházky.

Ing. Lenka Arnotová
místostarostka

Pozvánka na masopustní průvod

Žáci a učitelé ze Základní školy v Komenského ulici pro obyvatele našeho města připravili tradiční masopustní průvod s programem.

Koná se v úterý 5. února, začátek ve 13.30 hod. před ZŠ v Komenského, hlavní program od 13.45 před radnicí na náměstí Trčků z Lípy.

Uvidíte masky tradiční a karnevalové, můžete ochutnat i masopustní dobroty. Přijďte se s námi zapojit do obnovování tradice, která má v našem městě dlouhou historii.

J. M.

Mateřské centrum Rybníčka Světlá nad Sázavou

zve všechny předškoláky a jejich rodiče na odpolední hodinu s předškoláky

Co se zde bude dít?

Budeme společně procvičovat znalosti, které pomůžou dětem bez problému zvládnout vstup do školy, např:

- grafomotorické cvičení
- logopedická cvičení
- poznávání geometrických tvarů
- opakování ročních období
- části lidského těla
- a mnoho dalších zajímavých věcí...

Přijďte se podívat, budeme začínat **7. ledna od 16:00 hod.**
Těšíme se na Vás

Z Á P I S



děti do 1. třídy
Základní školy Světlá nad Sázavou,
Lánecká 699

Podle §46 zákona 561/2004Sb.o předškolním, základním, středním, vyšším a jiném vzdělávání vyhláší ředitelství školy zápis do prvních tříd pro příští školní rok.

Zápis proběhne:

ve čtvrtek 7. února 2013 od 13:00 do 16:00 hod.

a

v pátek 8. února 2013 od 12:30 do 15:00 hod.

ve školní budově ZŠ v Lánecké ulici v přízemí.

K zápisu se dostaví rodiče s dětmi, které dovrší do **31. srpna 2013** šesti let věku.

S sebou je nutné vzít: **rodný list dítěte** (doklad o rodném čísle)

Vášim dětem pod jednou střešou v příjemném prostředí nabízíme kromě výuky, stravování ve školní jídelně a péče ve školní družině a školním klubu i spoustu mimoškolních aktivit – jazykové, sportovní, keramické, výtvarné, matematické kroužky, sborový zpěv atd.

Osobně se můžete kdykoliv přijít podívat do naší školy.

Navíc v úterý 15. ledna 2013 v 15:00 hodin bude pro Vás ve škole připraveno informační setkání s učiteli prvních tříd.

Mgr. Vlastimil Špatenka
ředitel školy

Vánoční dílny v ZŠ Komenského

Tradiční vánoční dílny v ZŠ Komenského byly zaměřeny na výrobu vánočních drobností pro radost a vánoční pohodu.

Dopoledne pomáhaly vyrábět školní děti svým malým kamarádům z mateřských školek, odpoledne pak rodičům a veřejnosti. Účast byla tentokrát opravdu velká, odpoledne se v dílnách vystřídaly

více než tři stovky návštěvníků. Odnášeli si malované perníky, voňavé svíčky, vlastnoručně vyrobené ozdobičky na vánoční stromek.

Svátečně vyzdobenou školní budovou zněly vánoční písně a voněla vánočka, do

školy se podařilo vnést opravdovou předvánoční atmosféru. Děkujeme všem, kdo nám pomohli vytvořit příjemné odpoledne. V novém roce přejme pevné zdraví a mnoho další radosti z našich dětí.

PhDr. Jana Myslivcová, ředitelka ZŠ



Mateřské centrum
Rlnička

Světlá nad Sázavou

Sázavská 598, kontakt: 728 228 565
www.hb.charita.cz

Program na leden: provázet nás bude písnička Zima

Pondělí: 8:30 – 11 hod.:

Cvičení pro děti s rodiči

Divadélko pro nejmenší

Keramická dílnička pro děti s rodiči

Úterý: 19:00 hod. Večerní dílna

Středa: 8:30 – 11 hod.

Cvičení pro děti s rodiči

Divadélko pro nejmenší

Pojď si hrát – hernička

Pátek: 8:30 – 11 hod.

Cvičení pro děti s rodiči

Divadélko pro nejmenší

Výtvarná dílna pro děti s rodiči

Keramická dílnička:

7. 1. Výroba sněhových vloček

14. 1. Sněhuláci

21. 1. Ovce

28. 1. Glazování a dodělávání výrobků

Výtvarná dílna (dopolední):

4. 1. Tři králové

11. 1. Závěsný mobil ze sněhových vloček

18. 1. Sněhulák z dřevěných špachtlí

25. 1. Ovečky z vlny

Také vás zveme na hodinu s předškoláky,

která se bude konat každé pondělí

od 16:00 hod., začínáme 7. ledna

Srdečně zveme...

15. ledna Vás srdečně zveme

na Den otevřených dveří v 1. třídě

ZŠ Komenského v MŠ Na Sídlišti.



14. 1., 15. 1., 16. 1., 17. 1.,

18. 1. dopoledne

jsou pozvány také třídy mateřských škol.

Moc se na Vás těšíme.

Vánoční koncert ve škole

Kdo nestihl úchvatné vystoupení pěveckých sborů Základní školy v Lánecké ulici 5. prosince v kostele sv. Václava, nemusel litovat. Další vystoupení proběhla přímo v základní škole.

V místním improvizovaném koncertním sále zazněl vánoční koncert rozšířený ještě o dvě skladby s výstižnějším úvodním slovem, hned několikrát. Účinkující zpěvačky a zpěváci, ale

i flétnisté či klarinetisté, si museli připadat jako na „uměleckém turné“. Vystupovali před dětmi z mateřské školy, spolužáky z vlastní i sousední základní školy a před dospělou veřejností. Pro všechny účinkující to bylo velmi náročné. Některá vystoupení se neobešla bez drobných fyzických indispozic, ale děvčata a kluci vše zvládli s takřka profesionálním přístupem. Za to jim všem patří velké obdivné díkůvzdání.

Nacvičení tak rozsáhlého koncertu trvalo téměř čtyři měsíce. Nejmladší část sboru připravila učitelka Petra Kotěrová, prostřední učitelka Jana Rejnková a nejstarší učitelka Jaroslava Stejskalová. Je nám velmi líto, že paní Stejskalová nedlouho před vystoupením onemocněla a nemohla se tak krásných koncertů zúčastnit. Všem našim učitelkám a ostatním dospělým, kteří se na složité přípravě a organizaci projektu podíleli, náleží velké poděkování. Jsem rád, že i v současné uspěchané době, kdy nikomu nevádí, že křesťanský Ježíšek rozdává dárky většinou až z nekřesťanské Číny, se daří přivést děti – a jejich prostřednictvím i dospělé – k vnímání vánočních svátků jako období pokory, rozjímání a radostného očekávání.

V. Špatenka

Foto: P. Vondrová

Besídka ZŠ Komenského

Čtvrtek 20. prosince byl předposledním školním dnem roku 2012. Žáci z prvního stupně ZŠ v Komenského ulici pod vedením Mgr. Hany Štercové a Mgr. Evy Duškové připravili na tento den dvě vánoční vystoupení – dopoledne pro své spolužáky a učitele, odpoledne pro rodiče, prarodiče a kamarády. Zazpívali zde

řadu hezkých písniček, recitovali vánoční básničky a šikovní muzikanti zahráli na hudební nástroje. Obě představení se uskutečnila v pěkném prostředí velké zasedací místnosti světelské Umělecko-průmyslové akademie, za což patří dík zástupci ředitele, Mgr. Michalu Šimkovi.

H. Štercová a E. Dušková

Ohlédnutí za vánočním jarmarkem na ZŠ Lánecká

Již 5. rokem se naše škola otevřela v odpoledních hodinách, tentokrát 13. prosince 2012, široké veřejnosti. Natěšené děti netrpělivě čekaly za svými stolky s rozzářenými očima na



první kupující. Improvizované pultíky nabízely různorodé vánoční zboží. Pro děti, které si se svými rodiči chtěly ▶



► vyrobit vánoční maličkosti, učitelé připravili dílny. Nechybělo ani tradiční zdobení perníčků s paní Kolbábkovou, o které byl veliký zájem a voňavé občerstvení v podobě vánoček od p. Brokla, klobás, cukroví, punčů, gríotek, čaje a kávy, které pro návštěvníky připravili učitelé.

Doufáme, že se všem zúčastněným během jarmarku podařilo zapomenout na předvánoční shon a dostali se do pravé sváteční nálady.

ZŠ Lánecká touto cestou přeje všem hodně zdraví, štěstí a úspěchů v roce 2013.

*E. Milfaitová
Foto: P. Vondrová*



Vánoční Rozvrh naruby

Vánoční týden je na ZŠ v Komenského ulici vždy s napětím očekáván. Pro naše žáky je totiž připraven Rozvrh naruby. Ve vánočních dílnách se potkávají kamarádi od šestých do devátých tříd.

Ty letošní dílny měly tajné názvy Kdo si hraje, nezlobí, Koledování, Půjdem spolu do Betléma, Založ a neztrať, Alchymistova dílna, Hrátky s papírem,

To zvládneš. Pro sportovce bylo připraveno bruslení a turnaj ve stolním tenisu. K vánoční pohodě přispělo i nádherné baletní představení Louskáček v Národním divadle v Praze. Milí čtenáři Světelského zpravodaje, v novém roce ať Vás provází jen samé štěstí a úspěchy!

Mgr. Jiřina Dvořáková



ZŠ Komenského pro rodiče

Vážení rodiče předškoláků i další zájemci z řad rodičů a pedagogů, připravili jsme pro Vás další ročník přednáškového cyklu Vstup dítěte do školy.

Zároveň Vás tímto zveme k seznámení s prostředím naší školy a k setkání s pedagogy naší školy. Vstup volný. Těšíme se na Vaši účast.

PhDr. Jana Myslivcová, ředitelka školy

**1. Logopedie - 15. ledna v 15.30 hod.
v budově v Jelenově ulici**

Řeč, její význam, poruchy a náprava nejen pro předškoláky, a to s praktickými radami. Přímou s lektorkami se můžete domluvit na hodinách logopedie pro Vaše dítě ve škole i mimo ni.

Lektorky: Mgr. Markéta Prášková, Bc. Eliška Poukarová, logopedické asistenty

**2. Školní zralost z pohledu speciálního pedagoga
29. ledna v 15.30 hod.**

v budově v Komenského ulici

Lektorka: Mgr. Eva Stloukalová, ředitelka Pedagogicko – psychologické poradny Havlíčkův Brod (<http://ppphb.hbnet.cz>)

Setkání je zaměřeno především na aspekty školní zralosti a důvody odkladu povinné školní docházky.

Váš předškolák si může vyzkoušet test školní zralosti v naší počítačové učebně.

Mistrovství ČR v deskových hrách

V sobotu 8. prosince jsme se zúčastnily celostátního finále Mistrovství ČR v deskových hrách. Abychom se do Prahy na finále dostaly, musely jsme nejprve porazit soupeře v oblastním a krajském kole. Našemu družstvu se to podařilo ve hře Activity.

Několikrát týdně jsme trénovaly ve školním klubu ZŠ Komenského. A náš trénink se vyplatil. Vyhrály jsme na mistrovství 1. místo. Kromě medaile si každá z nás odvážela i pěknou stolní hru.

Je škoda, že příští rok na Mistrovství v deskových hrách již Activity nebudou. Nahradí je hra Rummikub. Brzy začneme trénovat a možná se do Prahy opět probjeme.

*Piskačová Veronika
Smejkalová Veronika
Machková Valérie
Štěpánková Adéla
žákyně 6.A, ZŠ Komenského,
Světlá n. S.*



Z Domova pro seniory

V úterý 27. listopadu proběhla tradiční kavárnička, na které zahrál pan Černý. Při společném setkání si klienti vychutnali kávu a něco na zub. Vzpomněli si i na oblíbené písničky.

Dne 28. listopadu se tříčlenné družstvo zúčastnilo soutěžního a zábavního programu, který uspořádal Domov pro

seniory Havlíčkův Brod. Soutěžící se vrátili plni nových dojmů a s dobrou náladou.

V pondělí v domově začali vánoční přípravy. V dopoledních hodinách jsme ozdobili stromečky a oblékli domov do vánočního hávu. Odpoledne zavoněly perníčky, které obyvatelé pekli včas,

aby se stihly do Štědrého večera správně odležet.

Dne 4. prosince nás navštívil Mikuláš se svou družinou. Obyvatele domova potěšili milými dárky, které rozdávali. Čerti s anděly obyvatelům zatančili. K tanci a poslechu zahrála skupina Č. A. S. S. Za příjemně strávené odpoledne děkujeme Mikuláši, čertům, andělům i kapele.

Ve středu 5. prosince jsme se vydali představit a prodat výrobky obyvatel na Mikulášské trhy. Počasí nám přálo a návštěvnost byla veliká. Obyvatelé se měli možnost podívat do středověkého podzemí, kde bylo připraveno pravé peklo. Někdo se přišel podívat na doprovodný program a zahřát svařeným vínem.

V úterý 11. prosince vystoupily v jídelně děti ze souboru Škubánek. Předvedly obyvatelům koledy, které jistě pilně cvičily. Obyvatelé byli návštěvou dětí velmi potěšeni.

Ve středu 12. prosince jsme dovršili vánoční přípravy pečením cukroví. Všichni obyvatelé tak budou mít na štědrovečerním stole připravené občerstvení, které si sami vytvořili.

Text a foto: Monika Horáková



kultura



Pozvánka do městské knihovny

Malá ukázka z knižních novinek za období 15. listopadu – 17. prosince:

Beletrie

Gillerová Katarína

Neodcházej

– Román o lásce, za niž je třeba bojovat. Veronika neměla příliš šťastné dětství. Rodiče na ni neměli čas, matka se zhlížela ve starší sestře. Veronika zoufale toužila po lásce, a proto se upnula na svého manžela Andreje. Vůbec si nevšimla, že se jí začíná vzdalovat, až od ní jednoho dne definitivně odešel. S ním zoufalou Veroniku opustila i řada přátel a ona zůstala sama s malým synkem.

Greene John St.

Mámin seznam

– Máme dvou malých synů před několika lety zjistili rakovinu. Věděla, že se nemůže vyléčit, a začala sepsovat rady a pokyny, jimiž se má rodina po jejím odchodu řídit. Napsala svůj Mámin seznam jednak pro manžela, aby se po jejím odchodu necítil tak sám, ale také proto, aby na ni kluci nezapomněli a ona na ně mohla působit i po své smrti.

Chishui Leah

Dlouhá cesta z ráje

– Autobiografický příběh trnité cesty někdejší rwandské modelky je strhu-

jící, i když často hodně syrové čtení. Děj se vrací ke genocidě, která v roce 1994 zcela rozvrátila zemi a zanechala za sebou statisíce mrtvých. Leah se vydává na strastiplnou cestu, netuší, co se stalo s milovaným mužem, rodiči ani sourozenci, a nemůže nikomu věřit.

Niedl František

Útěk do pekel

– Hlavní hrdina Pavel Vencel žije po absolvování filosofické fakulty bohémským životem – víno, ženy, zpěv. 15. března 1939 jej zastihne zcela nepřipraveného. Rozhodne se opustit republiku a všechny své blízké. ►

- Přes Alpy, Švýcarsko, Francii a Anglii doputuje až za oceán, kde potká nejen svou osudovou lásku, ale zároveň získá i velmi cenné životní zkušenosti.

Naučná literatura

Foer Joshua

Šetři se, Einsteine!

Jak si zapamatovat úplně cokoli

- Máte občas pocit, že jste otroky svého chytrého telefonu, Googlu nebo Wikipedie? Stává se vám, že nejste sto si vzpomenout, kde jste nechali klíčky od auta, nebo dokonce auto samotné? Nepanikařte! Inspirativní a zábavná kniha vás provede technikami, které vám pomohou obnovit netušenou kapacitu vaší paměti.

Cibulka Aleš

Cibulka v pyžamu

- Pravidelní posluchači Toboganu dobře vědí, že každou první sobotu v měsíci zpovídá Aleš Cibulka známé osobnosti kulturního i vědeckého světa. Tucet těchto rozhovorů se dostal na stránky této knihy spolu s dalším tuctem veselých příhod. V závěru čeká čtenáře překvapení – Aleš Cibulka se sám stane zpovídaným – a nic nezamlčí!

Šmíd Jan

Obrázky z Bretaně podruhé

- Nové pokračování úspěšných příběhů drsného a romantického regionu na západě Francie zavede čtenáře do míst, kde maloval český malíř Jan Zrzavý, na tajuplný ostrov Ile de Sein, kam ani „pták nelétá rád“, zamíří po stopách houževnatých bretaňských rybářů, či navštíví typickou bretaňskou pouť.

Plesy v tanečním sále

18. ledna – maturitní

Hraje: PH Band z Havlíčkova Brodu
Pořadatel: tř. 4.G – Gymnázium,
Světlá n. S.

25. ledna – maturitní

Hraje: E.M.I.L. z Havlíčkova Brodu
Pořadatel: tř. 4.E – SOŠ, Světlá n. S.

8. února – maturitní

Hraje: SOBAKO ze Světlé n. S.
Pořadatel: tř. 4.V – SOŠUP, Světlá n. S.

Knihy pro děti a mládež

Kahoun Jiří

Knížkový pejsek

- Krátké příběhy pro nejmenší čtenáře vyprávěné Knížkovým pejskem, který spolu s babičkou a kočičkami bydlí v domečku z převrácené knížky. Přichází krutá zima a laskavá babička poskytne přístřeší všem potřebným zvířátkům. Tahle veselá společnost stráví v chaloupce celou zimu a na jaře se zase rozletí do světa.

Peroutková Ivana

Anička a cirkus

- Cirkus přijel!, nese se ráno nadšeně celou třídou. Anička se hned domluví s kamarádkami, že se po vyučování podívají k šapitó. Anička je cirkusovým prostředím okouzlená, proto

se na místo pozdě odpoledne ještě jednou vrátí. A potká se s malou provazochodkyní Bětkou. Že by novou kamarádkou? Možná, že ta Aničce splní její největší přání.

Dauvillier Loic

Dítě s hvězdičkou

- Píše se rok 1942 a Duňa má dojem, že válka skončila. Tatínek se vrátil domů, a i když Francie vlastně prohrála, všechno vypadá docela dobře. Ale jen do té doby, než otec přijde domů s tím, že budou všichni muset nosit na kabátě „šerifskou“ hvězdu. Rázem je Duňa – a s ní všichni židovští kamarádi – ve škole terčem posměchu a opovržení.

Eva Kodýmová

KyTICe - Kulturní zařízení Světlá nad Sázavou a divadlo DUHA
vás zvou na divadelní pohádku

O Červené Karkulce

26. ledna 2013 od 15 hod. / divadelní sál, Světlá n. S.

Vstupné: 60 Kč - předprodej od 7.1. v TIC, 569 496 676, info@svetlans.cz



KyTICe – Kulturní zařízení Světlá nad Sázavou
Vás zve na výstavu

IVA HÜTTNEROVÁ

GRAFIKY

Galerie Na Půdě, Světlá nad Sázavou
5. prosince 2012 – 20. ledna 2013

Otevřeno denně kromě pondělí: úterý–pátek 9–17 hod. / soboty, neděle, svátky 13–17 hod.

Kulturní zařízení KyTICe připravuje

7. února od 19 hod. v divadelním sále

Manželské štěstí



Hlavní hrdinka této svěží komedie, Vilemína Gruntorádová, přijde jako hospodyně z agentury Manželské štěstí udělat pořádek do moderní rodiny. Rázná žena s prořízlou pusou, která čmouhy umývá slivovicí, koberce čistí hovězí žlučí a umí uvařit pořádnou dršťkovou. Okamžitě ale vycítí, že v tomto manželství není něco v pořádku a začne dávat rozklíženou dvojici dohromady. Diana – marketingová ředitelka, Hugo – bohémský umělec na volné noze. O veškerý chod domácnosti se stará on, ona vydělává. Ale nefunguje to. S vražednou otevřeností a se slovy: „*Děti moje, řeknu to upřímně, ale s taktem: Váš sexuální život nestojí za nic!*“, začne Vilemína řešit manželské soužití, a to s bezednou zásobou léty prověřených rad, jak krize v kuchyni a loži překonávaly naše babičky.

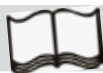
Manželské štěstí vychází z témat oblíbeného televizního seriálu a knihy od Ivy Hüttnerové „Domácí štěstí“. Dozvíme se mimo jiné, jak si manželé mají jeden druhého vážit, jak zafunguje „sporýš lékařský“ i celer v manželském loži a další moudra k dosažení „štěstí manželského“.

Pro Ivu Hüttnerovou je to po letech nová zajímavá role, která v mnohém připomíná nezapomenutelného strýce Pepina v dramatisaci Hrabalových Postřižin v Rubínu.

Osoby a obsazení: Vilemína Gruntorádová – Iva Hüttnerová, Diana – Michaela Dolinová, Hugo – David Suchařípa.

Předprodej vstupenek od 17. ledna v TIC, Světlá n. S., tel. 569 496 676, info@svetlans.cz.

Z. Horní (Zdroj: Ag. Harlekýn)



Tip na knihu

Poodhalená minulost Golčova Jeníkova

Kniha je výsledkem déle než šest let trvajícího badatelského úsilí místního děkana P. Františka Skřivánka, který přizval ke spolupráci současnou ředitelku Základní školy a Mateřské školy v Golčově Jeníkově, Marii Jirouškovou.

Díky pomoci řady přátel a známých nashromáždili, prostudovali a zpracovali množství historických pramenů, v nichž hledali, jak uvádějí, odpovědi na četné otázky, které si P. Skřivánek jako duchovní správce farnosti často kladl, nebo mu byly pokládány. Zmapovat historii farnosti nebylo možno bez pozornosti věnované světské historii místa.

Kniha je rozdělena do několika oddílů. Od nejstarší doby po počátek golčovské éry, Doba golčovská a jezuitská, Dějiny od znovuzřízení farnosti a Dodatky.

Zajímavý je autorův přístup k nejstarším dějinám, kde se jako většina badatelů musel vyrovnat s absencí historických pramenů. Svoji pozor-

ování určitě najde své odpůrce i zastánce. Vzhledem k tomu, že počátky zaniklého benediktinského konventu ve Vilémově nelze doložit, je tato hypotéza oprávněná.

Raritou knihy je barevná rekonstrukce znaku generála Golče, která je veřejnosti představena vůbec poprvé.

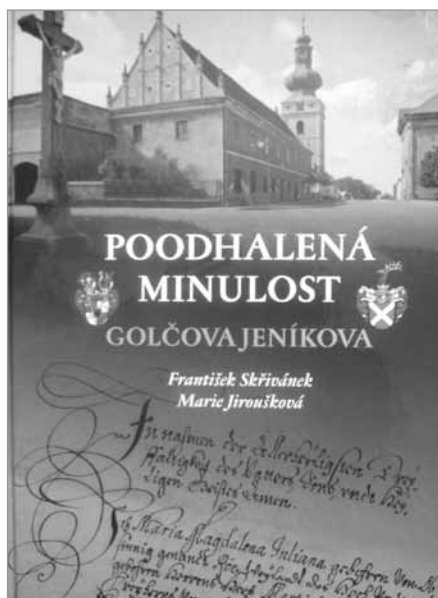
Vydal: Ing. Vladimír Kunc – Fotostudio FOTO-VIDEO-KUNC, foto: Vladimír Kunc a archiv Děkanství v Golčově Jeníkově, cena: 290 Kč.

Mgr. Alena Křivská

Nový kalendář akcí

Kalendář s přehledem kulturních, společenských a sportovních akcí, které se od ledna do dubna uskuteční ve Světlé n. S. nebo v blízkém okolí, je zájemcům zdarma k dispozici v turistickém informačním centru. Vydavatelem kalendáře je kulturní zařízení KyTICe.

-zh-



nost proto soustředil na výklad drobných historických zmínek o dnes již neexistujícím kostele sv. Kříže zbořeném za golčovské éry a objekt nazvaný v Deskách zemských Opatství. Na tomto základě pak vyslovuje vlastní hypotézu o počátcích vilémovského kláštera, které klade do dnešního Jeníkova (někdejších Zábělčic). Odvážné

KyTICe
SVĚTLÁ NAD SÁZAVOU

FLERET 1983 - 2013

KALENDÁŘ
kulturních, společenských
a sportovních akcí
LEDEN - DUBEN 2013

KyTICe – Kulturní zařízení Světlá nad Sázavou
náměstí Trčků z Lipy 16, 582 91 Světlá nad Sázavou
www.kyticesvetla.cz

Předprodej vstupenek na akce pořadatele KZ KyTICe
v turistickém informačním centru:
tel.: 569 496 676, e-mail: info@svetlans.cz

<p>Pátek 18.1.</p>	<p>19.30 115'</p>	<p>Twilight sága: Rozbřesk – 2. část (USA) Dobrodružný, drama, fantasy Závěrečná část světoznámé upířské ságy nás naposledy zavede do světa, kde upíři a vlkodlaci bojují nejen o svou lásku, ale i o vlastní životy. Novorozená upírka Bella a její manžel Edward mohou být konečně navždy spolu a šťastní, ale příchod jejich pozoruhodné dcery Renesmee uvede do pohybu nebezpečný řetězec událostí, které pro ně mohou skončit katastrofou. Rodina Cullenových se ale rozhodne bojovat a kontaktuje přátele z celého světa, aby spojili své síly a postavili se vládnoucímu rodu Volturiových. Hrají: K. Stewart, R. Pattinson</p>	<p>Vstupné: 60 Kč Od 12 let</p>
<p>Neděle 20.1.</p>	<p>19.30 109'</p>	<p>Sedm psychopatů (USA) Komedie / kriminální Scenárista Marty se zoufale snaží dokončit svůj nejnovější scénář, ale chybí mu inspirace. Tu se rozhodne hledat u svých dvou kamarádů: poněkud výstředního a většinou nezaměstnaného herce Billyho a silně nábožensky založeného Hanse, který má za sebou poměrně působivou kriminální minulost. Tihle dva se příležitostně živí krádežemi psů, které po vypsání odměny vrací jejich zazobaným páníčkům. Hrají: C. Farrell, C. Walken</p>	<p>Vstupné: 80 Kč Od 12 let</p>
<p>Program též najdete – http://www.kyticesvetla.cz/ http://www.365dni.cz http://www.SMS.cz telefon 569 496 619 Změna programu vyhrazena</p>			

Nedovolte mozku stárnout

Ráda bych se s Vámi podělila o zážitky, které jsme získali v kurzu „Nedovolte mozku stárnout“. Tento kurz byl pořádán pro seniory zdejší Městskou knihovnou ve spolupráci s Krajskou knihovnou v rozsahu osmi lekcí (16 hod.). Byl zcela zdarma, protože byl podpořen dotačním programem ministerstva kultury. Kurzu se zúčastnilo 26 seniorů, nejstaršímu bylo 85, nejmladšímu 60 let. Lektorkou byla Jana Vejsadová, zkušená certifikovaná trenérka, členka ČVST-PM. Ta dokázala po celou dobu trvání tohoto kurzu vytvořit velice příjemnou atmosféru a po počátečním ostychu jsme se všichni spontánně zapojili do výuky. Poradila nám několik velice užitečných triků, jak se v každodenním životě potýkat se zapomínáním, např. když si nejsme jisti, jestli jsme zamkli byt, vypnuli žehličku, zapomněli, pro co jsme právě šli atd. Seznámili jsme se s několika metodami, jak si zapamatovat pro nás důležitá telefonní čísla, čísla účtů, OP apod. Dozvěděli jsme se, že např. ze šestnácti obrázků nebo slov je člověk schopný zapamatovat si jich plus-minus

7. Pokud si jich zapamatujeme méně než 5, měli bychom už s naší pamětí něco dělat, více než 7 si zapamatuje jen velmi málo lidí. A právě různými technikami (technika počátečních písmen, technika loci aj.) jsme si na konci kurzu zapamatovali těchto obrázků nebo slov 12 a více. Mnoho z nás má jistě obavy z Alzheimerovy choroby, při níž jde o degenerační onemocnění mozku, které později vede až k demenci. Tato nemoc je zvláště závažná vzhledem k tomu, že její průběh lze pouze zmírnit, ale ne zcela zastavit. Nejdůležitější je, aby byla včas rozpoznána. Na kurzu nám byl předán i seznam deseti bodů, které by pomohly rozpoznat nástup této nemoci. Také nás naše lektorka seznámila s tím, kde se provádí neurologické testování, které je na toto onemocnění zaměřeno. V celé České republice jsou to pouze pracoviště v Praze, Brně, Ostravě a v Havlíčkově Brodě. Potěšila nás ujištěním, že naše časté zapomínání je způsobeno spíše jen naší nepozorností, než nástupem této vážné nemoci. Také jsme se dozvěděli, že ve stáří sice v mozku ubývají nervová

spojení, ale podle nejnovějších studií lze toto spojení obnovovat. Nejdůležitější je proto mozek neustále trénovat, cvičit, prostě nenechat ho stárnout. Byla nám doporučena i literatura, která by nám pomohla pokračovat v trénování paměti. Téměř všechny knihy jsou i v městské knihovně. Na konci kurzu jsme všichni obdrželi osvědčení o absolvování tohoto kurzu.

Na závěr bychom chtěli poděkovat pracovníkům kulturního zařízení KyTICE, zejména paní Janě Šimkové.

MR

Foto: Jaroslav Vála



Z Mikulášského dne



Iva Hüttnerová v Galerii Na Půdě



Autogramiáda



Světýlka naděje



Divadélko Nad Betlémem svíří hvězda



Mikulášské trhy



Mikuláš na chůdách



Administrátor farnosti s Mikulášem



Peklo v podzemí

Foto: Jaroslav Vála

Jako každý rok v prosinci, i letos vydávají Muzeum Vysočiny Havlíčkův Brod a Moravský zemský archiv v Brně – Státní okresní archiv Havlíčkův Brod sborník příspěvků o historii regionu Havlíčkovobrodsko. Nad stránkami jeho nového čísla si na své přijdou všichni milovníci dějin Havlíčkova Brodu i širšího okolí našeho města na Českomoravské vrchovině.

Začněme obdivuhodnou prací Josefa Šrámka Několik poznámek k počátkům benediktinského kláštera ve Vilémově s podtitulem Příspěvek k diskusi o fundační činnosti rané šlechty ve 12. století, kde se autor zabývá složitým a obtížně zpracovatelným obdobím založení vilémovského kláštera.

Následuje další skvělá studie, tentokrát od Ondřeje Jakubce, Pozdně renesanční epitaf Adama Lukeše ve sbírkách Muzea Vysočiny v Havlíč-

kově Brodě. Autor kvalitně popisuje a rozebírá ty nejmenší detaily a snaží se epitaf porovnat s jinými pracemi tehdejší doby.

Zuzana Klementová představuje Působení novináře a vydavatele Josefa Hofrychtra na Německobrodsku. Jedná se o výraznou osobnost regionu, vydavatele Školského obzoru a především týdeníku Hlasy z Posázaví.

Antonín Šouba (1886-1972) v podání Ziny Zborovské je článkem, který vnáší mnohá světla do života a činů tohoto významného muže, jež bývá často zapomínán.

Oblíbené výletní místo, zřícenina hradu u Rozsochatce, se stalo tématem archeologa Aleše Knápka. Jeho článek Ronovec, několik poznámek k podobě a stavu hradu nám ukazuje, kam se posunulo bádání v této otázkce za poslední desetiletí.

O Podobě děkanského kostela sv. Václava ve Světlé nad Sázavou v 1. po-

lovině 20. století referuje ve své zprávě Alena Křivská. Díky ní nyní víme, jakými proměnami prošel tento významný světelský svatostánek.

Zcela nestandardní na poměry tohoto sborníku se budou jevit vzpomínky Gottfrieda Pampela na konec války u Chotěboře Meine Erinnerungen an meine Kriegsgefangenschaft in Chotěbor 1945. Jde o pohled na květnové dny roku 1945 tzv. z druhé strany a autor se rozhodl nezůstat jen u něj. Místa po desítkách let navštívil a výsledek byl více než překvapující nejen pro něj. Jaký? To už bychom prozrazovali na tomto místě příliš.

Jaké byly Počátky československé normalizace na příkladu redaktorů Cesty Vysočiny Miroslava Menšíka a Slavomíra Bárty nám ukáže Petr Tvrdý mladší v zajímavé stati o jedné z nejhektičtějších dob naší historie ve 20. století.

Samotný závěr sborníku tradičně patří výročním zprávám obou vydavatelů za rok 2011.

Aktuální 26. číslo Havlíčkovobrodsko má 258 stran, vychází v nákladu 200 výtisků a lze je zakoupit za 160 Kč v návštěvní době v sídle Muzea Vysočiny Havlíčkův Brod, případně objednat na adrese Muzeum Vysočiny Havlíčkův Brod, Havlíčkově náměstí 19, 580 01 Havlíčkův Brod, e-mailem na knihovna@muzeumhb.cz nebo telefonicky na čísle 569 429 151.

-jv-

SVĚTELSKO VE FOTOGRAFII

9. ročník fotosoutěže
pro neprofesionální fotografy

Kategorie:

1. A – do 15 let,
- B – nad 15 let;
2. I. – příroda,
- II. – moje město, obec,
- III. – lidé Světelska v dokumentární fotografii.

Kalendář soutěže:

- uzávěrka příjmu fotografií – 13. 9. 2013,
- vyhodnocení soutěže – 18. - 20. 9. 2013.

Z vybraných snímků bude v průběhu října a listopadu uspořádána výstava.

Podrobné podmínky na www.kyticesvetla.cz
a ve vývěskách KZ KyTICe

Vyhlašovatel soutěže: kulturní zařízení KyTICe

SÁZAVAFEST

Dnem 17. prosince zahajuje turistické informační centrum ve Světlé n. S. předprodej vstupenek na SÁZAVAFEST. Pro občany Světlé n. S. cenově zvýhodněné vstupenky (permanentky na dny 1. až 3. srpna 2013) budou prodávány za 450 Kč – pouze jeden kus po předložení občanského průkazu (pro kontrolu trvalého bydliště).

Za tuto cenu si vstupenku budete moci zakoupit až do pátku 1. 3. 2013.



CO VÁS ZAJÍMÁ



Své dotazy můžete posílat elektronickou poštou na adresu redakce@svetlans.cz nebo je v obálce doručit do informačního centra.

2012 – takový to byl rok!

Svět	Česká republika	Světlá nad Sázavou
	Leden	
Chorvaté v referendu schválili vstup do EU, pražský arcibiskup Dominik Duka se stal kardinálem, členem nejvyššího poradního sboru papeže Benedikta XVI.	Zemřel spisovatel Josef Škvorecký (87), který po roce 1968 emigroval do kanadského Toronta.	Dva koncerty mnohonásobné zlaté slavice Lucie Bílé, ocenění nejlepších světelských sportovců a trenérů, rekonstrukce interiéru České spořitelny ve vile Tábor.
	Únor	
Německý prezident rezignoval pro podezření ze zneužití postavení v době, kdy byl zemským premiérem v Dolním Sasku. Zemřela americká zpěvačka Whitney Houstonová (48).	Senát schválil zavedení přímé volby prezidenta, poprvé se tak stane v roce 2013. Zemřel Jaroslav Velinský (79), autor sci-fi a dobrodružné literatury a trampský písničkář přezdívaný Kapitán Kid.	Ve zcela zaplněném kinosále předpremiéra filmu Signál natáčeného v Broumově Lhotě, zápis do prvních tříd obou základních škol, masopustní průvod.
	Březen	
Vladimir Putin byl potřetí zvolen ruským prezidentem, v předčasných volbách na Slovensku zvítězil sociální demokrat Robert Fico.	Josef Dobeš po dlouhodobé kritice rezignoval na post ministra školství. Zemřel herec Bronislav Poloczek (73).	Koncert Věry Martinové, filmový festival Expediční kamera, v Galerii Na Půdě výstava Jarní zvyky a tradice, natáčení Toulavé kamery.
	Duben	
Kim Čong-un se stal hlavou KLDK.	Z nejmenší vládní strany Věci veřejné se odštěpilo uskupení kolem Karoliny Peake a pod názvem LIDEM nahradilo VV ve vládě.	Zápisy dětí do mateřských škol, koncert Pavla Žalmana Lohonky, akce Čistá Vysočina a Čistá Sázava.
	Květen	
Novým francouzským prezidentem se stal socialista Francois Hollande.	Poslanec a středočeský hejtman David Rath byl obviněn z přijetí úplatku a vzat do vazby. Zemřel herec a režisér Stanislav Remunda (85), manžel herečky Ivy Janžurové, zemřela herečka Zita Kabátová (99).	Výroční výstava výtvarníků – neprofesionálů, v Galerii Na Půdě výstava fotografií Vysočina & Šumava havlíčkobrodského fotografa Vladimíra Kunce, dopravní soutěž Mladý cyklista.
	Červen	
Zemřel Ray Bradbury (92), spisovatel sci-fi, autor románu 451 stupňů Fahrenheita.	Policie požádala o vydání Vlasty Parkanové, bývalé ministryně obrany kvůli podezření ze zneužití pravomoci veřejného činitele.	Zahájen výroby v nové sklárně společnosti Bohemia Machine, účast farnosti na mezinárodní akci Noc kostelů, na náměstí o prvním letním dnu Svátek hudby.
	Červenec	
Indie zažila největší světový výpadek elektriny, bez proudu zůstalo přes 670 milionů lidí, což je přibližně polovina obyvatel země.	Nově spuštěný registr vozidel záhy po uvedení do provozu zkolaboval.	Výstava obrazů Antonína Waldhauera.

Srpen		
Zemřel Neil Armstrong (82), první člověk na Měsíci, zemřel Scott McKenzie (73), americký zpěvák proslavený především hymnou „květinových dětí“ San Francisco.	ČR získala na olympijských hrách 4 zlaté medaile, 3 stříbrné a 3 bronzové medaile. 20. srpna padl v Dobřichovicích (okr. Praha-západ) absolutní teplotní rekord 40,4 °C.	Oprava železničního přejezdu u nádraží a stavba nové křižovatky na Josefdol a Příseku.
Září		
V Londýně se konaly se XIV. letní paralympijské hry, Česko získalo 1 zlatou, 6 stříbrných a 4 bronzové medaile.	V alkoholických nápojích byl objeven metylalkohol, na otravu zemřelo do konce listopadu 37 lidí. Den před svými 80. narozeninami zemřel herec Radoslav Brzobohatý. V Chrástavě spáchán „atentát“ plastovou pistolí na prezidenta Klause, útočník byl obviněn z výtržnictví.	Festiválek dechových kapel Světelské babí léto s dechovkou, Svatováclavská pouť, slavnostní předání nových kabin na fotbalovém hřišti, zahájení výstavby cyklostezky Světlá – Smrčná, v Haškově ulici se bourá dům čp. 104, v Dolní ulici se staví nová Květinka.
Říjen		
Na východní pobřeží USA udeřil hurikán Sandy, který poničil New York a okolí, Nobelova cena za mír byla udělena Evropské unii, což vzbudilo kontroverzi.	Krajské volby skončily úspěchem levice, ministr práce a sociálních věcí Jaromír Drábek podal demisi, ruzyňské letiště přejmenováno na Letiště Václava Havla Praha.	Nový kruhový objezd u skláren a komunikace do budoucí průmyslové zóny, MUDr. Irma Němečková obdržela Kamennou medaili, nejvyšší ocenění Kraje Vysočina.
Listopad		
Demokrat Barack Obama vyhrál nad republikánským vyzyvatelem Mittem Romneyem a byl podruhé zvolen americkým prezidentem, na 18. sjezdu Komunistické strany Číny se stal předsedou a od března 2013 také prezidentem Si Ťin-Pching.	Vláda přes odpor opozice a veto Senátu schválila církevní restituce. Zemřel karikaturista a ilustrátor Vladimír Jiránek (74), autor králíků Boba a Bobka, kutilů Pata a Mata, ale především stovek politických vtipů v různých novinách a Reflexu.	Otevření první části cyklostezky Světlá – Smrčná, na dopravním hřišti akce Vidět a být viděn, nová kniha Posázavský pacifik Světlá – Kácov – Čerčany na starých pohlednicích, modelářská výstava v Uměleckoprůmyslové akademii.
Prosinec		
Start severokorejské rakety, zemřel Ravi Šankar, indický hudebník, který okouzli Beatles, zejména George Harrisona.	Ministerstvo školství uznalo alternativní používání nového psacího písma Comenia Script. Zemřela spisovatelka Fan Vavřincová (95).	Mikulášské odpoledne a večer (viz foto), koncert skupiny Support Lesbiens, v Pěšinkách výstava Objektivem světelského fotoklubu.

Zpracoval: Jaroslav Vála

Diakoutek

Vážení čtenáři!

Snažím se vzít na vědomí fakt, že zatímco do Vánoc a konce roku zbývá posledních několik dnů a myšlenky se mi stáčí k tomu, co je třeba ještě udělat, píše článek, který vyjde v lednovém čísle. Napadá mě minimálně jedno téma, které je právě aktuální v posledních měsících roku starého, ale na další zhodnocení bude potřebovat doby příští. Tím tématem jsou thiazolidindiony, léky na cukrovku, které u nás zastupuje preparát Actos a v kombinaci s metforminem složený preparát Competact.

V posledních měsících roku 2012 bylo určitým způsobem ze strany SUKL omezeno (nikoli zastaveno) užívání

Competactu, proti tomuto se ale lékařská společnost diabetologů obratem odvolala. Oč jde? Tyto léky jsou jediné, které účinkují v celém těle pacienta na specifických receptorech všech jeho orgánů. Výborně proto účinkují u cukrovky 2. typu, která se vyskytne v rámci metabolického syndromu (obezita centrálního typu, vysoké hladiny tuků a riziko kardiovaskulární příhody, vysoký tlak atd.). Thiazolidindiony značně zlepšují nejen kompenzaci cukrovky, ale dokáží určitým způsobem snížit u diabetika, který prodělal mrtvici nebo infarkt, riziko, že se tato příhoda zopakuje. Každý lék má ale nežádoucí účinky, nikdy není „něco za nic“. U těchto léků je známý

sklon k tvorbě otoků a přibírání na váze, riziko osteoporosy zejména u žen ve vyšším věku a zejména riziko vzniku rakoviny močového měchýře. Proto se tyto léky a jejich bezpečnost znovu posuzují. V současné době se dá říci, že u pacientů, u nichž se v rodině nebo u nich samotných vyskytuje rakovina močového měchýře, u žen s osteoporosou a u pacientů se sklonem k otokům nebo selháváním srdce je třeba nasazení thiazolidindionů zvažovat zvláště pečlivě. Pacient těmito léky léčený má svému diabetologovi hned hlásit všechny eventuálně vzniknuvší změny svého zdravotního stavu.

MUDr. Eva Pěkná, diabetolog

I Světlá měla Betlémské světlo

Již dvě desítky let se brněnští skauti starají o to, aby se vzácný plamínek pokoje a míru, spojující všechny lidi dobré vůle, zažehnutý v dalekém Betlémě, dostal do všech koutů naší republiky. Novodobá historie předávání Betlémského světla vznikla v roce 1986 v Rakousku jako součást charitativní akce a od té doby se toto světlo stalo jedním ze symbolů Vánoc. Do Světla n. S. přivezli brněnští skauti světlo přátelství a míru v sobotu 22. prosince rychlíkem Brno – Praha. Ze své lucerny přímo na nástupišti připálili plamínek do petrolejové lampy zaměstnankyni železniční stanice a též několika dalším zájemcům, kteří příjezd Betlémského světla očekávali. V provozní místnosti nádraží potom plamínek Betlémského světla hořel až do odpoledne Štědrého dne pro další zájemce, kteří si jej chtěli odnést domů, aby si jím ozdobili slavnostní štědrovečerní stůl nebo jím obdarovali své blízké.

Text a foto: jiv



Provozní řád cyklostezky

Cyklostezka Světlá nad Sázavou – Smrčná, I. a II. etapa

1. Nacházíte se v ochranném pásmu vodního toku řeky Sázavy. Chovejte se k přírodě ohleduplně a nezapomínejte, že louka, les, řeka nebo křoví, ale ani cyklostezka nejsou odpadkové koše. Všem uživatelům cyklostezky je zakázáno jakýmkoliv způsobem poškozovat a ničit mobiliář, odhazovat odpadky mimo odpadkové nádoby, rušit uživatele cyklostezky hlučným chováním (nevhodná hudba, křik), zakládat otevřené ohně, vytvářet jakékoliv překážky pro bezpečný a plynulý provoz na cyklostezce.

2. Při pohybu po komunikaci se chovejte vzájemně ohleduplně tak, abyste neohrožovali sebe ani ostatní. *Komunikace je obousměrná, určená pro pohyb a rekreaci chodců, cyklistů, osob na kolečkových bruslích a jiných sportovních prostředcích (koloběžky, apod.), osob s dětskými kočárky, invalidními vozíky, apod., proto vždy počítejte s možností, že někdo půjde nebo pojedede proti vám. Zvláštní pozornost věnujte vjezdům na komunikaci a přejíždění komunikací, kde musíte dát vždy přednost. Cyklostezka není určena jako tréninková dráha sportovců.*

3. Komunikaci užíváte na vlastní nebezpečí, neplatí zde dopravní předpisy. V případě úrazu či nehody zodpovídá za

vzniklé škody na zdraví i majetku vždy ten, kdo nehodu způsobil. Pro minimalizaci možnost úrazů je doporučeno používat předepsané a vhodné ochranné pomůcky. Nezapomeňte na odpovědnost za své děti a na dozor nad nimi.

4. Komunikace je určena pro nemotorovou dopravu. Používání komunikace motorovými vozidly je možné pouze s povolením příslušných orgánů státní správy a v souladu s místním dopravním značením. Vždy před vjezdem na konkrétní úsek se přesvědčte, jaký má dle dopravního značení charakter.

5. V zimním období může být komunikace neprůjezdná a neschůdná.

6. Vlastníci a uživatelé okolních pozemků, kteří se ke svým parcelám nedostanou po jiných cestách, mohou za účelem obhospodařování svých pozemků a užívání nemovitostí komunikaci využívat. V tomto případě se povoluje i průjezd běžné zemědělské, opravářské a lesní techniky, vždy však s ohledem na šířkové parametry komunikace a v souladu s místním dopravním značením. Řidič motorového vozidla je povinen doložit orgánům státní správy, zejména policii ČR, své právo používat komunikaci (dokladem o bydlišti, o vlastnictví či nájmu nemovitosti). V místech sjezdů ze silnice II. třídy a u přístupů ke kanalizačním šachtám jsou na cyklostezce vyznačena příčnými obrubníky přejezdná místa pro přejezd techniky s hmotností větší než 2,5 t.

7. Řidiči motorových vozidel jsou povinni brát ohled na ostatní uživatele komunikace. Doporučuje se maximální rychlost jízdy 20 km/h. Řidiči budou volit taková místa nájezdu a sjezdu, aby pohyb po komunikaci byl co nejkratší. Při zastavení nesmí vozidlo bránit volnému pohybu ostatních uživatelů komunikace – vždy musí aspoň část zpevněné vozovky (nejméně v šířce 0,80 m) zůstat průjezdná. Při stání na cyklostezce musí řidič vozidla toto bezprostředně nahlásit provozovateli komunikace (např. porucha vozidla atd.).

8. Na komunikaci jsou vyznačeny jízdní pruhy pro příslušný směr chůze a jízdy. Pohyb uživatelů cyklostezky se předpokládá v příslušném pruhu vpravo ve směru chůze a jízdy.

9. Psi musí být vedeni na vodítku. Psi nesmí ohrožovat pohyb dalších uživatelů cyklostezky.

10. Na komunikaci lze ve vyznačených místech vjíždět i těžšími nákladními vo-

Staročeské Vánoce na Michalově statku

Stalo se již tradicí, že selský skanzen Michalův statek v Pohledí před Veli-konocemi a Vánoce zve návštěvníky svými živými expozicemi k procházkám do starých idylických časů a bylo tomu tak i o posledním předvánočním vikendu.

Stačilo na chvíli vypnout, oprostít se na čas od předvánočního shonu a nahlédnout do časů Vánoc našich předků. Ve vyzdobené obytné místnosti rolnické usedlosti vítal návštěvníky prostřený stůl, tak jak jej mívával venkovský lid o Štědrém dnu v časech před více než dvěma sty lety. Uprostřed pletený vrkoč z kynutého těsta a pár jablíček, mísa s hrachovou kaší, na pekáči houbový kuba, do zlatova upečená vánočka, nemohl chybět ani pecen chleba. Pro potěchu návštěvníků krásnou

atmosféru doplnily svými koledami děti z folklorního souboru Škubánek ze Světla nad Sázavou. Zajímavé byly ukázky zdobení perníčků, výroby paličkované krajky a různých panenek z domácích surovin, které ve světnici bezzemka předváděly tři lidové umělkyně.

Text a foto: Jiří Višek



zidly (např. při opravách koryta řeky, při opravách a údržbě kanalizačního přivaděče, nebo při údržbě či opravě cyklostezky). Je však nutné počínat si tak, aby nedošlo k poškození vozovky.

11. Lávka v trase komunikace byla navržena pro pěší a cyklisty, ne pro motorovou dopravu. Nosnost lávky je max. 2,5 t, průjezd těžších vozidel je zakázán.

12. Komunikace prochází blízko řeky v záplavovém území řeky Sázavy. Při zvýšených vodních stavech mohou být některé úseky neprůjezdné. Užívání cyklostezky za tohoto stavu je pouze na vlastní nebezpečí a zodpovědnost. V případě vyhlášení 3. stupně povodňové aktivity je zakázáno cyklostezku používat.

13. V případě, že by mohlo dojít k poškození cyklostezky z důvodu toho, že okolní pozemky jsou po deštích či záplavách podmáčené, zakazuje se úplný vjezd motorovým vozidlům. Neomezeně mohou komunikaci používat pouze uživatelé uvedení v odstavci 2.

14. Pokud dojde k poškození komunikace v případě nouzového zásahu, kdy nelze ovlivnit termín vjezdu na komunikaci (např. hasiči jedoucí k požáru, havárie na inženýrských sítích, průjezd těžké techniky Povodí Vltavy za účelem uvolnění koryta řeky při záplavách), oznámí toto poškození ten, kdo škodu způsobil, a to v co nejkratším termínu provozovateli komunikace. V tomto případě provozovatel komunikace zajistí opravení komunikace na vlastní náklady.

15. Provozovatelem komunikace jsou TBS Světlá nad Sázavou, p. o., Rozkoš 749, 582 91 Světlá n. S., www.tbs-svetla.cz, kontaktní osoba: Vladimír Šemík, tel: 774 162 094.

V případě zjištění jakéhokoliv nedodržování či porušování pravidel provozu na cyklostezce, poškozování jejího zařízení nebo porušování zásad slušného chování je možné toto ohlásit Městské policii, tel.: 569 496 694, mobil: 777 567 025, e-mail: mp@svetlans.cz.

Všichni uživatelé této cyklostezky jsou povinni řídit se tímto provozním řádem.

Děkujeme, že respektujete naše podmínky a přejeme Vám příjemné zážitky.

Tento provozní řád schválila Rada města Světlá n. S. na jednání konaném dne 26. 11. 2012, usnesením č. 553/2012.

*Mgr. Jan Tourek
starosta města*

Objektivem Fotoklubu SnS

Tak se nazývala výstava prací členů světelského fotoklubu, která se konala na přelomu roku ve vestibulu Sportovního centra v Pěšinkách. Na dvanácti výstavních panelech bylo vystaveno kolem osmdesáti barevných i černobílých snímků představujících nejen krajinu či architekturu, ale také zátiší, portréty či makro.

Ve své podstatě byla výstava vlastně prezentací jednotlivých fotografů, neboť každý stojan s fotografiemi byl opatřen vizitkou, z níž se návštěvník mohl dozvědět podrobnosti o jejich autorovi.

Text a foto: Jaroslav Vála



Živý betlém se stal již tradicí

Pro vánoční dny ve Světlé n. S. se stalo tradicí pořádání Živého betlému. Děti ze Základní školy v Komenského ulici a z folklorního souboru Škubánek se s tímto starým biblickým příběhem představily veřejnosti ve čtvrtek 27. pro-

since před kostelem sv. Václava již šesté.

A opět měli účinkující úspěch, to potvrdila stovka nadšených diváků již na prvním podvečerním představení, o hodinu později se příběh o narození Ježíše Krista a třech králích, hledajících místo jeho narození, hrál ještě jednou. Tentokrát se v roli narozeného Ježíška představila Johanka Havlová. Krásnou tečkou za tímto vánočním dnem byl večerní koncert hudebních skupin Výkřik z Kališ' a světelské skupiny Na Prášky.

Text a foto: jív





Nový trenér hokejistů

Hokejisté HC Světlá n. S. vstoupili do nového roku s novým trenérem na střídačce. Sezónu v Krajské lize mužů začali pod taktovkou Jana Krajíčka, který tak u mužstva působil jako hrací trenér. Sám Jan Krajíček se k této



změně vyjádřil: „Během dosavadních zápasů jsem se přesvědčil, že nelze zodpovědně vykonávat funkci kouče a současně naskakovat na led jako hráč. Proto jsem oslovil Petra Jansíka, kterého znám již ze svého působení v Havlíčkově Brodě, zda by nám nepomohl na postu trenéra. Vždyť začínající třetí část soutěže je moc důležitá, bude se rozhodovat o postavení mužstev pro play off a o tom, kdo získá právo hrát kvalifikaci o baráž pro 2. ligu. Trenér Jansík byl na posledním utkání druhé části soutěže, ve kterém jsme porazili Hlinsko 10:1 a po něm na naši žádost kývl.“

Petr Jansík vlastní B licenci hokejového trenéra a v Pěšinkách již působil v letech 2000 až 2006, naposledy vedl v extralize dorost HC Rebel Havlíčkův Brod.

Text a foto: jív

Hokejová Krajská liga mužů do 3. části

Hokejisté HC Světlá nad Sázavou se s rokem 2012 rozloučili v neděli 16. prosince na domácím ledě vysokým vítězstvím 10:1 nad HC Hlinsko. Bylo to zároveň poslední utkání 2. části KLM, ve které hokejisté z Pěšinek skončili na třetím místě šestičlenné skupiny A současného poněkud složitějšího modelu soutěže. Pro zajímavost statistiků a snad i pokladníka mužstva je fakt, že posledním střelcem roku 2012 byl Jaroslav Doležal, který se trefil podruhé v utkání. Konečné pořadí skupiny A 2. části KLM 2012/2013: 1. Spartak Choceň 23 bodů, 2. Slovan Moravská Třebová 20, 3. HC Světlá n. S. 19, 4. HC Chrudim 16, 5. HC Litomyšl 9, 6. HC Hlinsko 9. Dle rozpisu soutěže poslední dva týmy ze skupiny sestoupily do skupiny B a naopak je nahradily první dva týmy skupiny B HC Spartak Polička a ZH Pardubice. Tato šestice soupeřů odstartuje v neděli na Tři krále, tedy 6. ledna 2013, 3. část soutěže. Bude se hrát opět dvoukolově, pro každý tým to bude 5 zápasů doma a stejný počet na ledě soupeřů a hokejoví znalci tvrdí, že teprve nyní se bude bojovat naostro o každý bod a co nejlepší místo v tabulce. Co je důležité, nezapočítávají se žádné výsledky ani body z předcházející části ligy. Vítěz 3. části A skupiny KLM získá právo hrát kvalifikaci o baráž pro 2. ligu, pokud této možnosti nevyužije, bude pokračovat v play off KLM o přeborníka kraje. Ovšem i při účasti v kvalifikaci bude moci vítěz skupiny pokračovat v play off, ale pouze za předpokladu, že jeho zápasy v kvalifikaci nenaruší závěrečné play off Krajské ligy mužů Pardubického krajského svazu ledního hokeje. Noví účastníci skupiny A Polička i Pardubice budou určitě okysličením soutěže, zejména v sestavě ZH Pardubice jsou zajímavá jména. Otakar Janeček je synem slavného internacionála Oty Janečekého, stejně tak Martin a Jiří Šejbové se potatili, jejich otec oblékal dresy Pardubic, Jihlavy, zahrál si v NHL, ve Finsku, Německu i na Slovensku. Dalším zajímavým jménem hokejistů Pardubic je bývalý hráč extraligových Pardubic, Plzně a současný televizní hokejový komentátor David Pospíšil. Jan Martinec je zase

synovcem hokejové legendy Vladimíra Martince a nechybí ani Jakub Musil, syn populárního Evžena Musila, oba si zahráli ve Světlé v loňské sezoně. Vedoucí mužstva ZH Pardubice Luděk Škranc pro Světelský zpravodaj řekl: „Do Světlé se opravdu těšíme, máte hezké hokejové prostředí, tentokrát bychom chtěli hrát důstojnější roli, než tomu bylo v loňském roce. Doma jsme podlehlí 1:5 a u vás ve Světlé dokonce vysoko 1:14, ale to jsme přijeli s torzem základní sestavy a téměř bez útočníků.“

Pořad Krajské hokejové ligy mužů v Pěšinkách:

- 6. 1. 2013 /neděle/ 17:00 HC Světlá n. S. – HC Chrudim
- 13. 1. /neděle/ 17:00 HC Světlá n. S. – Spartak Choceň
- 20. 1. /neděle/ 17:00 HC Světlá n. S. – HC Spartak Polička
- 30. 1. /středa/ 18:30 HC Světlá n. S. – ZH Pardubice
- 6. 2. /středa/ HC Světlá n. S. – Slovan Moravská Třebová

Text a foto: jív



Střelec poslední gólu roku 2012
Jaroslav Doležal



S číslem 9 nejproduktivnější hráč
v kanadském bodování Jaroslav Žák

Dvě stříbra florbalistů ZŠ Lánecká

Družstva chlapců i dívek Základní školy Lánecká zvítězila v říjnu 2012 v okresní kvalifikaci celostátní soutěže Poháru České florbalové unie pro I. stupeň ZŠ a kvalifikovala se tak do krajské

Tomáš Kratochvíl byl v trojici nejlepších hráčů turnaje.

V eliminaci kategorie dívek reprezentovala okres Havlíčkův Brod dvě družstva, vedle ZŠ Lánecká Světlá

ním utkání proti Chotěboři, ovšem vítězství nedokázala zopakovat, prohrála 1:4. Z této nečekané prohry se Světelačky dokázaly oklepat a následující tři zápasy již vyhrály. 6:3 porazily ZŠ Hradská



Hráč ZŠ Lánecká Tomáš Kratochvíl (uprostřed) střílí gól do branky Žďáru n. S.

Obě stříbrná družstva ZŠ Lánecká Světlá n. S. s trenérem a učitelem v jedné osobě Martinem Sýkorou. Stojící chlapci zleva: P. Pavlovič, D. Piskač, P. Piskač, A. Böhm, T. Kratochvíl, J. Cihlár, P. Boudník, M. Sladkovský, O. Hroch, P. Kovanda, P. Spáčil.

Klečící dívky zleva: S. Kodešová, M. Pospíšilová, T. Vacková, J. Boudníková, M. Zdražilová, B. Špátzová, N. Laňková, K. Sýkorová, K. Čelanská, N. Lundáková.

eliminace, která se hrála 11. prosince v Jihlavě. Tam startovala vítězná družstva okresních kvalifikací ostatních okresů Kraje Vysočina. Družstvo chlapců na jihlavské palubovce nejprve porazilo vysokým rozdílem 15:2 soupeře ze ZŠ Okříšky, následovalo další jasné vítězství nad ZŠ Třešť 9:1 a i třetí utkání turnaje proti ZŠ Komenského Pelhřimov bylo vítězné, družstvo Světlé vyhrálo 8:3. V posledním utkání ZŠ Lánecká – ZŠ Komenského Žďár n. S. se rozhodovalo o postupujícím do semifinálové skupiny Top 8 východ, která se bude hrát v Brně. Chlapcům ze Světlé by stačila remíza k postupu a měli k němu velice blízko, když o poločase vedli 3:1. Ale druhý poločas se jim nepovedl, nedokázali proměnit brankové příležitosti a prohráli těsně 4:5. Postup do Brna jim tak utekl o jediný gól, ale i 2. místo se stříbrnými medailemi bylo pro kluky úspěchem.

Konečné pořadí krajské eliminace v Jihlavě: 1. ZŠ Komenského Žďár n. S., 2. ZŠ Lánecká Světlá n. S., 3. ZŠ Komenského Pelhřimov, 4. ZŠ Třešť, 5. ZŠ Okříšky.

n. S. to byla ještě ZŠ Butulova Chotěboř. V okresní kvalifikaci světelská děvčata dokázala své soupeřky z Chotěboře porazit 6:1 a los turnaje tomu chtěl, že děvčata ze Světlé nastoupila hned v prv-

z Humpolce, 7:3 ZŠ Pražská Pelhřimov a po těsném vítězství 3:2 nad ZŠ Třešť si i dívky ZŠ Lánecká zajistily stříbrné medaile, z vítězství v turnaji a z postupu do turnaje TOP 8 východ v Brně se radovala děvčata z Chotěboře.

Konečné pořadí krajské eliminace kategorie dívek:

1. ZŠ Butulova Chotěboř
2. ZŠ Lánecká Světlá n. S.
3. ZŠ Pražská Pelhřimov
4. ZŠ Hradská Humpolec
5. ZŠ Třešť.

V trojici nejlepších hráček turnaje byla světelská Natálie Laňková.

Text a foto: jív

Stolním tenistům se daří

Sportovní centrum Pěšinky, to není pouze hokej nebo šachy, ale také další úspěšný sport s dlouhou tradicí, ping-pong. Stolní tenisté TJ Sklo Bohemia



Josef Bříza z družstva A

Světlá nad Sázavou mají hned dvě družstva v krajských soutěžích. A tým hraje divizi a družstvo B působí v roli nováčka v Krajském přeboru II. třídy. Sestava A družstva ve složení Ladislav Vosyka, Josef Bříza, Radek Vosyka a Vladislav Trýb si vede v divizi zatím velmi dobře, po polovině soutěže byla v tabulce na pěkném 3. místě za Spartakem Pelhřimov a Sokolem Žďár n. S. se sedmi vítězstvími, jednou remízou a jen třemi porážkami. Prohra přišla hned v I. kole na domácích stolicích v Pěšinkách s favoritem soutěže, družstvem Spartaku Pelhřimov 4:10, cennou remízu 9:9 uhráli stolní tenisté Světlé v Třešti. Ze sedmi vítězství ▶

► si prý nejvíce váží toho 10:7 v Telči. V rozehrané soutěži byl po jedenácti kolech ze světelského družstva ve dvouhrách nejspěšnější Ladislav Vovsky s třiašedesátiprocentní úspěšností. Po jedenácti kolech byla v tabulce za Světlou tak kvalitní družstva jako TJ Žďár n. S., TJ CHS Chotěboř, Jiskra Havlíčkův Brod a SK Telč. Ještě o jedno místo lépe na tom bylo v polovině Krajské soutěže II. třídy „béčko“ Světlé, když na čele tabulky bylo družstvo Ostrov Havlíčkův Brod A, na druhém místě světelské „béčko.“ Až za Světlou figurovaly v tabulce například družstva Sokol Rouchovany a Slavoj Pacov. A to je sestava Tomáš Plecítý, Bohumír Sedláček, Josef Nechvátal, Martin Karel, Jan Růžička a Jan Kubíček nováčkem zmíněné krajské soutěže.

Text a foto: jív



Družstvo B

Podhoubí světelského volejbalu

Práci s mládeží se ve volejbalovém oddíle TJ Sklo Bohemia Světlá nad Sázavou skutečně daří. Vypovídají o tom výsledky v Meziokresním přeboru v minivolejbale mladších žákůň

deže Jaroslavou Holoubkovou. Soutěž se hraje v pěti výkonnostních skupinách po šesti účastnících a po každém bodovacím turnaji sestupují poslední dvě družstva z každé skupiny do niž-

stvo skončilo v C skupině na druhém místě a postupovalo pro prosincový turnaj do skupiny B a Světlá C skončila v D skupině na 3. místě. O nejmenší volejbalový potěr pečuje další zkušená trenérka mládeže Irena Kořínková. Ve své přípravce má 16 děvčat ve věku od 8 do 11 let a s jejich přístupem je velice spokojena. „Některá děvčata trénují již druhým rokem a je na nich vidět opravdu pokrok. Nejmarkantnější to bylo vidět po letních prázdninách. Největší radost mám z Elišky Jiříkové, ta se viditelně zlepšila. Příští sezonu již budou některé hrát minivolejbalovou soutěž. Trénujeme pravidelně dvakrát týdně a je to na všech znát.“

Text a foto: Jiří Víšek



Volejbalová příprava Ireny Kořínkové. Zleva stojí: P. Gryčová, N. Schořová, E. Jiříková, V. Blažková, K. Pišková a V. Buňatová. Klečící zleva: S. Říhová, A. Nováková, V. Dejmalová, K. Kubínová, Marie Prášková a Michaela Prášková.

a žáků, ve kterém hraje 30 družstev z celé Vysočiny, když některé oddíly mají v soutěži dvě i tři družstva. Světlou nad Sázavou reprezentují tři družstva, vedená zkušenou trenérkou mlá-

ší a naopak první dvě zase postupují do vyšší skupiny. Po II. kole, hraném 25. října, figurovalo A družstvo Světlé na druhém místě elitní A skupiny, hned za ŠSK Demlova Jihlava. B druž-

Ocenění sportovců za rok 2012

Město Světlá n. S. společně s komisí pro koordinaci sportů připravuje tradiční společensko kulturní akci, při níž budou oceněni sportovci, sportovní kolektivy a trenéři za rok 2012. Akce se koná v pátek 1. února 2013 od 15 hod. v tanečním sále Společenského domu.

Součástí této akce bude i kulturní vystoupení a ukázky sportovních aktivit zástupci kroužků z DDM.

PŘIJĎTE SI ZABRUSLIT

HC Světlá nad Sázavou zve chlapce a dívky ve věku 4 a více let na nábor mladých hokejistů, který probíhá na trénincích přípravky v

Pondělí od 16:00 hod. a v pátek od 15:00 hod.



S sebou si vezte brusle, rukavice (i lyžařské), přilbu (i na kolo).
Všechny věci je možné zapůjčit (včetně hokejových rukavic pro nejmenší) a i nějaké hokejky jsou k dispozici, máme kompletní dětské sety.

Více informací u p. Špatenky na tel. 607239320

NA VEŘEJNÉM BRUSLENÍ SI HOKEJ NEZAHRAJEŠ...



Pavel Kadlec
www.fotoklubsns.cz

Prostor pro vaši
REKLAMU

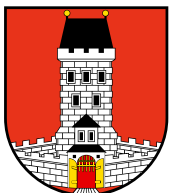
Prostor pro vaši
REKLAMU

Prostor pro vaši
REKLAMU

Prostor pro vaši
REKLAMU

Prostor pro vaši
REKLAMU

Prostor pro vaši
REKLAMU



Světelský zpravodaj vydává Kytice – Kulturní zařízení Světlá nad Sázavou, nám. Trčků z Lípy 16, 582 91 Světlá nad Sázavou, IČ: 750 59 771, tel. 569 496 658, fax 569 456 001.
Redakční rada: Josef Böhm, Mgr. Jana Kupčíková, PhDr. Jana Myslivcová, Mgr. Jan Prášek, Mgr. Michal Šimek, Jaroslav Vála, Jiří Víšek. Redakce: Jaroslav Vála, Zdena Horní, Marie Koudelová,
korektury Josef Böhm, Luděk Tomas, redakce@svetlans.cz. Zapsáno do evidence: MK ČR E 11656.

Vychází v prvním týdnu měsíce, uzávěrka vždy v polovině předchozího měsíce. Redakční rada si vyhrazuje právo vybrat k otištění příspěvky pisatelů podle potřeb SZ.
Otištěné příspěvky mohou být stanoviskem autora a nemusí vždy vyjadřovat postoje redakce! Kompletní číslo Světelského zpravodaje najdete s určitým zpožděním na stránkách www.svetlans.cz.
Vychází v nákladu 1100 ks. Graf. úprava a tisk: Tiskárna Polička, tel. 461 722 002, fax 461 723 004, e-mail: info@tiskarnapolicka.cz, www.tiskarnapolicka.cz

-jkd-