

SVĚTELSKÝ zpravodaj

leden 2016

Z radnice

- Schůze rady str. 3
- Zasedání zastupitelstva str. 4
- Svoz vánočních stromků str. 6

Z historie

- Stalo se str. 13

Školství

- Vánoční jarmark str. 13
- Zápisy do 1. ročníků str. 16
- Z domova pro seniory str. 17

Kultura

- Tipy na čtení str. 17
- Plesy v tanečním sále str. 18
- KyTICe připravuje str. 19 a 20

Rozhovor

- Místostarosta Josef Hník str. 21

Co vás zajímá

- Škubánek v Praze str. 23
- Humanitární bírka str. 24
- Mikulášský den str. 26

Sport

- Plyšákový večer str. 31
- Florbal str. 34
- Náborové bruslení str. 37



Přehled investičních akcí

realizovaných městem Světlá n. S. v roce 2015

V roce 2015 město Světlá nad Sázavou proinvestovalo finanční částku v celkové výši 44 124 699 Kč, z toho bylo poskytnuto formou dotací 14 765 706 Kč.

Snížení energetické náročnosti budov MŠ Lánecká (foto č. 1.1 až 1.3)

V rámci akce je realizováno zateplení stěn a střešních konstrukcí budov školky, výměna výplní otvorů včetně všech souvisejících prací, opravy lodžií. Akce byla započata v roce 2014 a dokončena v červenci roku 2015. V roce 2015 bylo proinvestováno 3 965 500 Kč a dotace poskytnutá prostřednictvím Operačního programu Životního prostředí v roce 2015 ve výši 1 522 862 Kč.

včetně všech souvisejících prací, rozšíření zastřešení spojovacího krčku, rekonstrukce venkovní kanalizace, rekonstrukce parteru. Akce byla započata v roce 2014 a dokončena v červenci roku 2015. V roce 2015 bylo proinvestováno 5 633 349 Kč a dotace poskytnutá prostřednictvím Operačního programu Životního prostředí v roce 2015 ve výši 28 912 Kč. Celkem bylo proinvestováno 11 450 782 Kč, z toho poskytnutá dotace 3 237 748 Kč.

Snížení energetické náročnosti budov ZŠ Lánecká (foto č. 3.1 až 3.3)

V rámci akce je realizováno zateplení obvodového pláště budov školy, zateplení střech dvou pavilonů, výměna nevyhovují-



Celkem bylo proinvestováno 7 199 476 Kč, z toho poskytnutá dotace 3 654 505 Kč.

Snížení energetické náročnosti budov MŠ Na Sídlišti (foto č. 2.1 až 2.3)

V rámci akce je realizováno zateplení stěn a střešních konstrukcí budov školky, výměna nevyhovujících výplní otvorů

cích výplní otvorů, nezbytné stavební úpravy vedoucí ke kompletním opravám budovy z exteriéru. Akce byla započata v roce 2014 a dokončena v roce 2015. V roce 2015 bylo proinvestováno 17 993 691 Kč a dotace poskytnutá prostřednictvím Operačního programu Životního prostředí v roce 2015 ve výši 9 905 850 Kč. Celkem bylo proinvestováno 21 752 994 Kč, z toho poskytnutá dotace 12 999 780 Kč.

Slovo úvodem

Milé dámy, milí pánové, Světěláci,

rád bych Vám popřál v roce 2016 především pevné zdraví, štěstí, spokojenost a hlavně upřímný a opravdový hluboký pokoj. Takový, který vidíte v očích člověka, který ví, kdo je, co je, kam patří a zdravým selským rozumem o věcech přemýšlí, nic si nepřikrašluje, ale na druhou stranu k sobě není přehnaně kritický. Prostě takový člověk je a ví, že je.

Nenechme si tento pokoj vzít tou záplavou negativních informací, které se každý den na nás hrnou. Bohužel již dlouho nejsou zprávy, které dostáváme, objektivní a vyrovnané. Smyslem současných zpráv, a to bohužel již i ve veřejnoprávních médiích, je nás vystrašit a rozžlobit. Logická otázka zní proč. Možná proto, že vystrašený člověk se netěší u moře z kouzelného západu slunce, ale spíše přemýšlí, jestli je dobře pojištěný a očkovaný. Nenechme se rozladit z „utečenecké krize“, vždyť ty přicházejí od nepaměti. A i kdyby přišlo 5 milionů uprchlíků, tak je to pořád pouze jedno procento lidí žijících v Evropské unii. A kolik z nich chce žít v České republice a kolik u nás ve Světlé nad Sázavou? Bohužel právě takové zprávy se velice dobře prodávají a dobře se na nich vydělává.

Proto bych chtěl nám všem ještě jednou popřát opravdu mnoho aktivního času, který si necháme pro sebe a naše blízké. Chtěl bych nám všem popřát co nejvíce času stráveného příjemnou procházkou okolo naší Sázavy nebo četbou hezké knihy, posloucháním své oblíbené hudby či zhlédnutím hezkého filmu, návštěvou divadla, sportovním či prostě jakoukoliv aktivitou, která nám dělá radost.

Jan Tourek, starosta města

Oznámení

Oznámení místním podnikatelům a vlastníkům provozoven v lokalitě ulice Dolní a ulice Nové Město ve Světlé nad Sázavou

Z důvodu dodržování zákazu parkování osobních a nákladních automobilů na pěší zóně v ulici Nové Město bylo jednáno se společností Česká telekomunikační infrastruktura, a. s., Olšanská 2681/6, Žižkov, 130 00 Praha 3, o možnosti využití odstavného parkovacího stání na části pozemku parc. č. st. 735 v obci a v katastrálním území Světlá n. S. (parkoviště vedle městské tržnice) za účelem parkování osobních i služebních automobilů podnikatelů a vlastníků provozoven v lokalitě ulice Dolní a ulice Nové Město.

Společnost Česká telekomunikační infrastruktura, a. s., Olšanská 2681/6, Žižkov – Praha 3, 130 00, souhlasí s pronájmem 8 parkovacích míst za cenu 300 Kč/měsíc za podmínky označení pronajatých parkovacích míst na náklady nájemce. Nájemní smlouvy na vyhrazené parkovací místo budou se společností Česká telekomunikační infrastruktura, a. s., Olšanská 2681/6, Žižkov, Praha 3 uzavírat sami podnikatelé a vlastníci zmíněných provozoven.

Bližší informace Vám budou poskytnuty na Městském úřadu ve Světlé nad Sázavou, odboru majetku, investic a regionálního rozvoje (kontaktní osoba pí. Ilona Císařová, tel. 569 496 656, e-mail: cisarova@svetlans.cz).

Schůze rady 23. listopadu

Rada města:

- Schválila nové znění Zásad pro poskytování bydlení v nájemních bytech v majetku města Světlá n. S. dle přiloženého materiálu s účinností od 1. 12. 2015.
- Schválila novou podobu Žádosti o přidělení bytu dle přiloženého materiálu s účinností od 1. 12. 2015.
- Souhlasila s vypracováním studie využitelnosti kluboven ve Sportovním centru Pěšinky (tělocvična pro bojové sporty o výměře cca 100 m² a dále pokoje pro ubytování 42 osob – 6 pokojů po 4 a 6 pokojů po 3 osobách).
- Souhlasila s Konceptí rozvoje Základní umělecké školy Světlá n. S. s výhledem do roku 2018.
- Vzala na vědomí výsledek veřejnosprávní kontroly v příspěvkové organizaci KyTICE – Kulturní zařízení Světlá n. S. a schvaluje realizaci navržených doporučení podle kontrolního zjištění.
- Vzala na vědomí výsledek veřejnosprávní kontroly v příspěvkové organizaci Sociální centrum města Světlá n. S. a schvaluje realizaci navržených doporučení podle kontrolního zjištění.
- Vzala na vědomí výsledek veřejnosprávní kontroly v příspěvkové organizaci TBS Světlá nad Sázavou, p. o., a schvaluje realizaci navržených doporučení podle kontrolního zjištění.
- Schvaluje poskytnutí finančního daru na 5. ročník turnaje v moderních šipkách O pohár starosty města Světlá p. O. B. ve výši 1 000 Kč.
- Schválila uzavření veřejnoprávní smlouvy č. 51 ve výši 12 000 Kč mezi městem Světlá n. S. a Šachovým klubem Sklo Bohemia Světlá n. S.
- Neschválila poskytnutí dotace na motokrosově závody z rozpočtu města pro pana T. K.
- Souhlasila s podáním žádosti o dotaci na opravu nádrže na vodu u TATRY T815 v rámci Zásad Zastupitelstva Kraje Vysočina pro poskytování dotací obcím na opravy a repase mobilní požární techniky jednotek sboru dobrovolných hasičů obcí v Kraji Vysočina ze dne 8. 9. 2015 o celkových nákladech 406 100 Kč.
- Souhlasila s uzavřením Dodatku č. 1 ke Smlouvě o dílo ze dne 2. 9. 2015 na realizaci akce Radostovice – vodní zdroj mezi městem Světlá n. S. jako objednatelem a firmou GEOMIN, s. r. o., Jihlava, jako zhotovitelem.
- Schvaluje uzavření Dohody o převodu kapacity jednofázového jističe a elektrické přípojky na pozemku parc. č. 1/1, k. ú. Světlá n. S., která vede k Tureckému pavilonu, mezi městem Světlá n. S. a organizací JUNÁK – český skaut, středisko Bobřici Havlíčkův Brod.
- Vzala na vědomí zápis ze schůzky osadního výboru Kochánov, Lipnička, Horní Dlužiny, Leštinka, Závidkovice, Benetice, Radostovice, Dolní Dlužiny a Horní Březinka.
- Souhlasí s navýšením rozsahu prováděných stavebních prací a se zajištěním realizace akce Výměna vstupních dveří v objektu č. p. 506 na náměstí Trčků z Lípy v roce 2016.
- Souhlasí s vystavením objednávky na zadání projektové dokumentace Rekonstrukce kotelny v MŠ Lánecká firmě Qatrosystem, spol. s r. o., Havlíčkův Brod.
- Schválila nákup sochy čertíka za účelem umístění v zámeckém parku od Akademie – VOŠ, Gymnázium a SOŠUP, Světlá n. S.

Zasedání zastupitelstva 9. prosince

Zastupitelstvo města:

1. Vzalo na vědomí výsledek dílčího přezkoumání hospodaření města za rok 2015 provedeného auditorskou společností EKMA HB, s. r. o., dne 20. 11. 2015.
2. Schválilo rozpočtové provizorium na rok 2016 – v době od 1. 1. 2016 až do schválení rozpočtu města se hospodaření města podle rozpočtového provizoria bude řídit rozpočtem města na rok 2015 v celém rozsahu vyjma položek investičních výdajů. Správce rozpočtu je oprávněn po dobu rozpočtového provizoria nakládat s prostředky maximálně ve výši 10 % za jeden kalendářní měsíc.
3. Schválilo rozpočtový výhled na roky 2016 – 2018.
4. Schválilo rozpočet 2. oblasti (výstavba, správa a údržba majetku města – 1. část) na rok 2016.
5. Schválilo obecně závaznou vyhlášku č. 2/2015 o místním poplatku za provoz systému shromažďování, sběru, přepravy, třídění, využívání a odstraňování komunálních odpadů. Pro rok 2016 zůstal poplatek za uložení odpadu ve stejné výši, tj. 540 Kč/občan.
6. Schválilo:
 - a) výši programové dotace pro oblast sportu ve výši 1,880 tis. Kč,
 - b) výši individuální dotace pro oblast sportu ve výši 6,720 tis. Kč,
 - c) výši programové dotace pro oblast kultury ve výši 180 tis. Kč,
 - d) výši individuální dotace pro oblast kultury ve výši 216 tis. Kč,
 - e) výši programové dotace v oblasti péče o zdravotně postižené a jinak znevýhodněné občany ve výši 151 tis. Kč,
 - f) výši programové dotace právníkům a fyzickým osobám
 - g) v oblasti prevence sociálně patologických jevů ve výši 90 tis. Kč,
 - h) výši individuální dotace pro oblast ostatní dotace ve výši 160 tis. Kč,
 - i) výši individuální dotace pro sociální oblast ve výši 350 tis. Kč.
7. Schválilo Obecnou směrnici pro poskytování dotací z rozpočtu města č. 2/2015.
8. Schválilo Smlouvu o zápůjčce č. 1/2015 mezi městem Světlá n. S. a Sportovním zařízením města Světlá n. S., s. r. o.
9. Schválilo Smlouvu o zápůjčce č. 2/2015 mezi městem Světlá n. S. a HC Světlá n. S., z.s.
10. Schválilo dodatek č. 1 ke Smlouvě o zápůjčce č. 1/2014 ze dne 6. 10. 2014 mezi městem Světlá n. S. a Římskokatolickou farností – děkanstvím Světlá n. S.
11. Schválilo uzavření Dohody o narovnání mezi společností M & M reality holding, a. s., Praha 1 – Nové Město, a městem Světlá n. S.
12. Schválilo Zprávu o uplatňování Územního plánu Světlá n. S. v uplynulém období 12/2011 – 12/2015.
13. Souhlasilo s podáním žádosti o dotaci na akci Regenerace sídliště – Světlá n. S., sídliště Na Bradle, I. etapa, v rámci programu Ministerstva pro místní rozvoj na podporu bydlení – Regenerace sídlišť 2016.
14. Schválilo uzavření Kupní smlouvy mezi panem J. L. a paní V. H. (jako prodávajícími) a městem Světlá n. S. (jako kupujícími) za účelem odkupu pozemku parc. č. 858/48 o výměře 866 m² v k. ú. a obci Světlá n. S., dále za účelem odkupu sdruženého pilíře s hlavním uzávěrem plynu a elektrické energie a veřejnou část vodovodní a kanalizační přípojky, za původní výši kupní ceny a s podmínkou úhrady sankce ve výši 24 488 Kč.
15. Potvrdilo usnesení Rady města Světlá n. S. č. 649/2015 ze dne 23. 11. 2015, ve kterém rada města neschválila záměr prodeje části pozemku parc. č. 106/1 o výměře 1 800 m² v obci Světlá n. S. a v k. ú. Horní Bohušice.
16. Schválilo uzavření kupní smlouvy na odkup pozemku parc. č. 1785, ostatní plocha, jiná plocha, o výměře 251 m² a pozemku parc. č. 113, zahrada, o výměře 168 m², vše v k. ú. a obci Světlá n. S. od manželů E. a J. B.
17. Schválilo prodloužení termínu kolaudace stavby v Podnikatelské zóně Na Rozkoši do 31. 12. 2016 na základě žádosti společnosti LEVIMO, s. r. o., Humpolec.
18. Schválilo prodloužení termínu kolaudace výrobního objektu v Podnikatelské zóně Na Rozkoši do 31. 12. 2016 na základě žádosti p. Petra Mikeše.
19. Schválilo prodloužení termínu dokončení stavby objektu v Podnikatelské zóně Na Rozkoši do 30. 6. 2016 na základě žádosti společnosti ŠMÍD a spol., v. o. s., Světlá n. S.
20. Vzalo na vědomí informaci o schválení zařazení prodeje části pozemku parc. č. 276 a části pozemku parc. č. 278 (nově vzniklého pozemku parc. č. 279/1 o výměře 2 000 m²) v k. ú. Světlá n. S. do záměrů prodeje nemovitostí v Podnikatelské zóně Na Rozkoši.
21. Souhlasilo s prodejem části pozemku parc. č. 271/1 o výměře cca 800 m² v k. ú. a obci Světlá n. S. a části pozemku parc. č. 276 o výměře cca 1 700 m², v k. ú. a obci Světlá n. S. (části pozemků označené jako č. 9. a 10.), oba včetně všech součástí a příslušenství, společnosti HONKYS, a. s., Praha, Pobočka HONKYS, a. s., Světlá n. S., obě části pozemků za kupní cenu ve výši 160 Kč/m² plus DPH, odkup formou čtvrtletních splátek po dobu 3 let.
22. Schválilo uzavření kupní smlouvy a smlouvy o zrušení věcného břemene a smlouvy o zřízení věcného břemene mezi městem Světlá n. S. (kupující) a společností Aurum-Crystal, s. r. o., Jihlava (prodávající).
23. Schválilo uzavření Kupní smlouvy týkající se prodeje pozemku parc. č. 370/3 o výměře 7 403 m² v obci a v k. ú. Světlá n. S. mezi Úřadem pro zastupování státu ve věcech majetkových, Praha 2 (jako prodávajícím), a městem Světlá n. S. (jako kupujícími).
24. Schválilo odkup pozemku parc. č. 136/3 o celkové výměře 1 547 m² a pozemku parc. č. 1843/2 o celkové výměře 61 m², vše v obci a v k. ú. Světlá n. S., od pana M. R.
25. Schválilo termíny řádných zasedání ZM pro rok 2016 následovně: 27. 1., 24. 2., 27. 4., 29. 6., 21. 9., 7. 12.
26. Schválilo studii vypracovanou Ing. arch. M. J. Stříbrným, Stříbrný Atelier architektura & design, s. r. o., Praha 7, na provedení revitalizace náměstí Trčků z Lípy a souhlasí s jejím rozpracováním do dalších stupňů projektové dokumentace.

Schůze rady města 14. prosince

Rada města:

- Vzala na vědomí výsledky veřejnosprávních kontrol příspěvkových organizací – škol a školských zařízení:
 - Základní škola Světlá n. S., Komenského 234, příspěvková organizace
 - Základní škola Světlá n. S., Lánecká 699, příspěvková organizace
 - Základní umělecká škola Světlá n. S., Nádražní 228, příspěvková organizace
 - Dům dětí a mládeže Světlá n. S., Lánecká 699, příspěvková organizace
 - Mateřská škola Světlá n. S., Lánecká 698, příspěvková organizace
- Schválila pořádání akce Ocenění sportovců za rok 2015 dne 22. 1. 2016 v kinosále Společenského domu ve Světlé n. S.
- Schválila Provozní a návštěvní řád veřejného dětského hřiště v Lipničce.
- Schválila uzavření Smlouvy o poskytnutí služeb mezi městem Světlá n. S. (jako uživatelem služeb) a Centrem pro neslyšící a nedoslýchavé kraje Vysočina, o. p. s., Jihlava (jako poskytovatelem služeb pro obyvatele Sociálního centra Světlá n. S.).
- Schválila uzavření smlouvy zakládající právo provést stavbu Světlá n. S., ul. Panušková – oprava vodovodu a kanalizace na pozemcích parc. č. 926/1, 1054/8, 926/104, 926/5, 1340, 1402/5 a 1057, všechny v k. ú. a obci Světlá n. S., mezi městem Světlá n. S. (jednající) a společností Vodovody a kanalizace Havlíčkův Brod, a. s., Havlíčkův Brod.
- Souhlasila s uzavřením Darovací smlouvy mezi Krajem Vysočina jako dárcem a městem Světlá n. S. jako obdarovaným za účelem darování finanční částky ve výši 38 414 Kč na údržbu veřejné zeleně na veřejných prostranstvích v průjezdných úsecích obcí podél silnic II. a III. třídy Kraje Vysočina.
- Vzala na vědomí rozhodnutí o poskytnutí finančních prostředků ze Státního fondu životního prostředí ČR na akci Výsadby ve Světlé n. S. a místních částech.
- Pověřila odbor MIRR k zahrnutí položky Dětské hřiště v parku na pozemku parc. č. 14/1, k. ú. Světlá n. S., do návrhu rozpočtu města na rok 2016.
- Schválila uzavření Pachtovní smlouvy mezi městem Světlá n. S. (jako propachtovatelem) a společností PODHRADÍ, s. r. o., Lipnice n. S. (jako pachtýřem), na pozemky v lokalitě průmyslové zóny ve Světlé n. S.
- Schválila poskytnutí prostor zámeckého parku ve Světlé n. S. za účelem pořádání akce Sázavafest 2016.
- Schválila poskytnutí finančního daru ČČK Dolní Březinka ve výši 2 tis. Kč.
- Schválila poskytnutí finančního daru HC Světlá nad Sázavou, z.s., ve výši 10 tis. Kč.
- Schválila konání farmářských trhů v roce 2016 v těchto termínech: 24. 3., 28. 4., 26. 5., 23. 6., 27. 10. a 24. 11. 2016.
- Schválila Ceník ukládání odpadů na skládce a sběrném dvoře Rozinov s účinností od 1. 1. 2016.
- Schválila termíny řádných jednání RM pro rok 2016 následovně: 18. 1., 3. 2., 29. 2., 21. 3., 11. 4., 2. 5., 23. 5., 13. 6., 27. 6., 1. 8., 5. 9., 26. 9., 17. 10., 7. 11., 21. 11., 12. 12..
- Schválila poskytnutí finančního daru p. J. Š. ve výši 10 000 Kč za propagaci města Světlá n. S.

Z finančního odboru

Výše poplatku za komunální odpad v roce 2016 bude 540 Kč na 1 obyvatele.

Stejně jako v loňském roce i v roce 2016 budou obyvatelé s trvalým pobytem ve Světlé nad Sázavou a majitelé staveb sloužících k individuální rekreaci za svoz komunálního odpadu platit 540 Kč.

Výši poplatku schválilo na svém zasedání zastupitelstvo města Světlá nad Sázavou dne 9. 12. 2015. Splatnost poplatku za rok 2016 je stanovena na 31. březen téhož roku. Od roku 2013 musí být zpoplatňováni i cizinci s přechodným pobytem delším než 3 měsíce, dále domy a byty, kde dosud nebyl nikdo přihlášen, a to poplatkem za 1 osobu.

Výpočet výše poplatku vychází podle zákona z údajů roku 2014. V tomto roce byly celkové náklady na komunální odpad (netříděný i separovaný) 5 976 tis. Kč. Z toho náklady na sběr, svoz a uložení netříděného komunálního odpadu činily 3 924 tis. Kč a ostatní náklady (sběrný dvůr) byly 2 052 tis. Kč. Na místním poplatku se každoročně vybere asi 3 500 tis. Kč, to znamená, že město v roce 2014 doplatilo na systém ze svého rozpočtu asi 2 476 tis. Kč.

Celkové náklady na komunální odpad (tříděný i netříděný) na počet poplatníků 6 922 v roce 2014 (6 740 obyvatel a cizinců

s trvalým pobytem + 182 rekreačních objektů) na rok 2014 činily 863 Kč na osobu a rok.

Odhad výše nákladů na komunální odpad v roce 2016 je vyšší z různých důvodů (např. vyšší ceny vstupů), proto i odhad nákladů na jednoho obyvatele v roce 2016 je vyšší a pohybuje se okolo 910 Kč na jednoho obyvatele. Rozdíl mezi schválenou sazbou poplatku a náklady na komunální odpad uhradí město ze svého rozpočtu.

Výše poplatku je stanovena ve vyhlášce města č. 2/2015, která upravuje zpoplatnění nakládání se směsným komunálním odpadem od občanů.

Poplatek lze uhradit několika způsoby. Při převodu na účet městského úřadu (19-0002621521/0100) je nutné vždy uvádět správný variabilní symbol poplatníka. V případě nesprávného variabilního symbolu nemůže být platba zaúčtována a poplatek bude považován za neuhrazený. Informace o variabilních symbolech bude poskytnuta na telefonním čísle 569 496 632, případně dotazem na e-mailové adrese vankatova@svetlans.cz. Další možností úhrady je složení hotovosti na pokladně městského úřadu případně bezhotovostní platba platební kartou.

Ing. Jaroslava Žáčková, vedoucí FO

Z odboru sociálních věcí

Opatrovnictví osob omezených ve svéprávnosti

II. část – podpůrná opatření

Každý člověk odpovídá za své jednání, je-li schopen je posoudit a ovládnout. Omluvou pro závadové jednání a jeho důsledky nemůže být např. občasná nadměrná konzumace alkoholu nebo návykových látek, pokud se člověk vlastní vinou přivedl do stavu, kdy není schopen své jednání posoudit a ovládnout. Zvláštní ochrana před důsledky svého jednání je poskytována osobám trpícím duševní poruchou.

Do 31. 12. 2013 upravoval tuto problematiku téměř 50 let starý zákon č. 40/1964 Sb., občanský zákoník, ve znění pozdějších předpisů (dále jen občanský zákoník). Nová právní úprava je zakotvena v novém občanském zákoníku, tj. zákonu č. 89/2012 Sb., účinném od 1. 1. 2014 (dále jen NOZ).

Původní občanský zákoník znal pouze instituty zbavení nebo omezení způsobilosti k právním úkonům, což jsou závažné zásahy do právní osobnosti člověka. Zbavení způsobilosti bylo voleno tehdy, jestliže fyzická osoba pro duševní poruchu, která nebyla jen přechodná, nebyla vůbec schopna činit právní úkony. Omezení bylo využíváno v těch případech, kdy se jednalo o přechodnou duševní poruchu nebo nadměrné požívání alkoholických nápojů nebo omamných prostředků či jedů a osoba nebyla schopná činit některé právní úkony.

V NOZ se objevila nejen nová terminologie „omezení svéprávnosti“ a „právní jednání“, ale také nové nástroje a podpůrná opatření pro zajištění pomoci takto handicapovaným osobám. Změnil se celkový pohled na zásahy do osobnosti člověka – k omezení svéprávnosti (§ 55 - § 65 NOZ) lze přistoupit jen v zájmu člověka, nikoliv například jako ke způsobu, jak zabránit člověku v nezpůsobilém chování, kverulantství apod. Podle NOZ je nezbytné také každé tři roky omezení svéprávnosti přezkoumávat. Přitom musí být vždy důkladně vzaty v úvahu rozsah i stupeň neschopnosti člověka postarat se o vlastní záležitosti.

Před omezením svéprávnosti je potřeba zkoumat, zda není vhodné použít některá mírnější opatření, aniž by došlo k nejzávažnějšímu zásahu do osobnosti člověka. Jedná se zejména o tyto nástroje:

1) Předběžné prohlášení (§ 38 - § 44 NOZ)

Dle očekávání vlastní nezpůsobilosti právně jednat může člověk projevit vůli, aby byly jeho záležitosti spravovány určitým způsobem, nebo aby je spravovala určitá osoba, nebo aby se určitá osoba stala opatrovníkem. Nemá-li prohlášení formu veřejné listiny, musí být učiněno soukromou listinou opatřenou datem a potvrzenou dvěma svědky. Svědek o sobě uvede v potvrzení údaje, podle nichž ho lze zjistit.

2) Nápomoc při rozhodování (§ 45 - § 48 NOZ)

Smlouvou se podpůrce zavazuje podporovanému, že bude s jeho souhlasem přítomen při jeho právních jednáních, že mu zajistí potřebné údaje a sdělení a že mu bude nápomocen radami. Smlouva nabývá účinnosti dnem, kdy ji schválí soud.

3) Zastoupení členem domácnosti (§ 49 - § 54 NOZ)

Tento způsob zastoupení vyžaduje schválení soudem. Před vydáním rozhodnutí soud vyvine potřebné úsilí, aby zjistil názor zastoupeného.

4) Opatrovnictví na návrh opatrovance (§ 469 NOZ)

Člověku, jemuž působí zdravotní stav při správě jeho jmění nebo při hájení jeho práv obtíže, jmenuje soud na jeho návrh opatrovníka a ve shodě s takovým návrhem určí opatrovníkovi rozsah jeho působnosti. Na návrh opatrovance soud opatrovníka také odvolá.

5) Opatrovnictví člověka (§ 465 - § 471 NOZ)

Soud jmenuje opatrovníka člověku, je-li to potřeba k ochraně jeho zájmů. Soud jmenuje opatrovníka zejména tomu koho ve svéprávnosti omezil, tomu, o kom není známo, kde pobývá, neznámému člověku zúčastněnému při určitém právním jednání nebo tomu, jehož zdravotní stav mu působí obtíže při správě jmění nebo hájení práv.

Bližší informace k problematice svéprávnosti je možné získat na tomto kontaktu:

Městský úřad Světlá nad Sázavou, odbor sociálních věcí, nám. Trčku z Lípy 18, 582 91 Světlá nad Sázavou, 2. patro, kancelář č. 307 naproti výtahu., Šárka Zelenková, DiS., tel.: 569 496 678, e-mail: zelenkova@svetlans.cz; Bc. Jana Cípová, DiS., tel.: 569 496 690, e-mail: cipova@svetlans.cz

Bc. Jana Cípová, úředník OSV

Sběr a svoz přírodních vánočních stromků

Za účelem zajištění čistoty Město Světlá n. S. a TBS Světlá n. S., p. o. oznamují občanům města, že ve dnech od 5. 1. 2016 – 19. 1. 2016 se uskuteční sběr a svoz PŘÍRODNÍCH vánočních stromků.

Svoz bude probíhat následujícím způsobem

- ve stanovený den a čas budou na určená místa přistaveny kontejnery.
- kontejnery zde budou umístěny v níže uvedené dny; v průběhu prvního dne budou kontejnery přistaveny od 7 hodin. Po uplynutí stanovené lhůty budou odváženy v průběhu dne do 14 hodin.
- tento svoz je určen pouze pro odkládání odstrojených přírodních vánočních stromků pocházejících od fyzických osob s trvalým pobytem na území města Světlán. S. a jeho místních částí.

V rámci svozu se nesmí odkládat jiné odpady!!! Mimo svozové dny je nutné vánoční stromky odvážet pouze na sběrný dvůr! V případě dotazů se obraťte na TBS Světlá n. S. tel. č. 569 452 656

Stanoviště kontejnerů od 5. 1. do 19. 1. 2016

- Na Bradle - u č. p. 965
- Sázavská - č. 921 u kontejnerů
- Nádražní ulice – u sokolovny
- Sklářská ulice – u křižovatky s ulicí U Stromečku u sběrného hnízda
- Jelenova ulice – parkoviště proti ZŠ
- Nová čtvrť - u křižovatky s Komenského ulicí
- Nové Město - u č. p. 945
- Malostranská - na parkovišti u sběrného hnízda
- Na Sídlišti – u trafostanice u č. p. 933



Z odboru správního, školství a živnostenského

Některé změny spojené s novelou zákona o občanských průkazech účinné od 1. 1. 2016

Doba platnosti občanského průkazu občanů starších 70 let

Občanské průkazy se občanům starším 70 let budou nově vydávat s platností na 35 let od data vydání dokladu. V případě změny některého údaje zapsaného v takovém občanském průkazu (např. údaj o místě trvalého pobytu) bude však přesto nutné občanský průkaz vyměnit.

Převzetí vyhotoveného občanského průkazu na kterémkoliv obecním úřadu obce s rozšířenou působností

I nadále bude možné podat žádost o vydání občanského průkazu na kterémkoliv obecním úřadu obce s rozšířenou působností, přičemž vydávajícím úřadem uvedeným na dokladu bude ten obecní úřad obce s rozšířenou působností, u kterého občan požádal o vydání občanského průkazu. V případě, kdy občan při podání žádosti sdělí, že si přeje převzít občanský průkaz se strojově čitelnými údaji na jiném úřadu, bude převzetí občanského průkazu u obecního úřadu obce s rozšířenou působností, který občan uvede v žádosti, zpoplatněno správním poplatkem ve výši 100 Kč. Tento správní poplatek bude vybírán při převzetí občanského průkazu.

Vydání občanského průkazu po dovršení 15 let věku občana

Pokud má občan trvalý pobyt na území ČR a nemá občanský průkaz, je povinen požádat o jeho vydání po dovršení 15 let, nejpozději však do 30 dnů ode dne, kdy dosáhl věku 15 let.

Některé změny spojené s novelou zákona o cestovních dokladech účinné od 1. 1. 2016

Podat žádost o vydání cestovního pasu a převzít vyhotovený cestovní pas bude možné na kterémkoliv obecním úřadu obce s rozšířenou působností.

Vydávajícím úřadem uvedeným na dokladu bude ten obecní úřad obce s rozšířenou působností, u kterého občan požádal o vydání cestovního pasu. V případě, kdy občan při podání žádosti sdělí, že si přeje převzít cestovní pas na jiném úřadu, bude převzetí cestovního pasu zpoplatněno správním poplatkem ve výši 100 Kč. Tento správní poplatek bude vybírán při převzetí cestovního pasu.

Občanům, kteří potřebují urychleně vycestovat do zahraničí, se na žádost vydá ve lhůtě do 6 pracovních dnů cestovní pas s biometrickými údaji s platností na 10 let, občanům mladším 15 let s dobou platnosti na 5 let.

V tomto případě bude možné hotový doklad převzít pouze v místě podání žádosti. Správní poplatek za vydání cestovního pasu s biometrickými údaji ve lhůtě do 6 pracovních dnů činí 4000 Kč, pro občany mladší 15 let 2000 Kč.

Zároveň se ruší vydávání cestovních pasů bez biometrických údajů ve zkrácené lhůtě do 15 dnů s dobou platnosti na 6 měsíců.

Zdroj: Ministerstvo vnitra, obor správních činností, 2015

*Bc. Bohuslava Vondrušová
vedoucí OSSaŽ*

Z odboru stavebního úřadu a územního plánování

Aktualizace zákona č. 258/2000 Sb. o ochraně veřejného zdraví

S účinností od 1. 12. 2015 platí aktualizovaný zákon č. 258/2000 Sb. o ochraně veřejného zdraví, který obsahuje nové znění § 77 týkající se povinností při záměru výstavby vyjmenovaných druhů staveb ve vztahu k ochraně před hlukem. Přesné znění odstavce 3 tohoto paragrafu je následující:

Stavební úřad vždy zajistí, aby záměr žadatele ke stavbě bytového domu, rodinného domu, stavbě pro předškolní nebo školní vzdělávání, stavbě pro zdravotní nebo sociální účely anebo k funkčně obdobné stavbě a ke stavbě zdroje hluku byl z hlediska ochrany před hlukem posouzen příslušným orgánem ochrany veřejného zdraví.

V praxi to přináší povinnost žadatelů přiložit stavebnímu úřadu k žádosti o výše zmíněné typy staveb mimo běžná vyjádření také vyjádření krajské hygienické stanice o tom, zda je zamýšlená stavba dle projektové dokumentace navržena v souladu s požadavky na ochranu před hlukem. Je třeba, aby dokumentace obsahovala posouzení zatížení dané lokality hlukem a návrh opatření na jeho eliminaci. Orgán ochrany veřejného zdraví je v těchto případech dotčeným správním úřadem a vydává v těchto věcech stanovisko. Souhlas může orgán ochrany veřejného zdraví vázat na splnění podmínek. Stanovisko není rozhodnutím vydaným ve správním řízení.

Ve stejném paragrafu, odstavci 4 se dále uvádí:

Žadatel o vydání územního rozhodnutí, územního souhlasu nebo společného souhlasu ke stavbě podle odstavce 3 do území zatíženého zdrojem hluku předloží příslušnému orgánu

ochrany veřejného zdraví pro účely vydání stanoviska podle odstavce 1 měření hluku provedené podle § 32a a návrh opatření k ochraně před hlukem. Stejnou povinnost má žadatel, který hodlá předložit stavebnímu úřadu návrh veřejnoprávní smlouvy a žadatel o vydání společného územního rozhodnutí a stavebního povolení ke stavbě podle odstavce 3.

Mezi území zatížená zdrojem hluku patří převážně ochranná pásma komunikací, železnice a prostory v blízkosti zemědělských a výrobních areálů. V těchto případech si může orgán ochrany veřejného zdraví vyžádat od stavebníka, mimo běžné dokumentace pro vydání stanoviska, ještě měření hluku. Toto měření musí provést akreditovaná laboratoř a je na náklady žadatele.

Při nedodržení požadavků orgánu ochrany veřejného zdraví platí pravidla uvedená v odstavci 5:

Neprovede-li stavebník dostatečná opatření k ochraně před hlukem, nemůže žádat, aby tato opatření provedl provozovatel, vlastník nebo správce zdroje hluku. To neplatí, dojde-li k prokazatelnému navýšení hluku ze zdroje hluku; co se považuje za prokazatelné navýšení hluku, stanoví prováděcí právní předpis.

Z tohoto ustanovení vyplývá nutnost respektovat požadovaná opatření pro předejití problémům v budoucnu při užívání nemovitosti.

Kontaktní údaje příslušného orgánu ochrany veřejného zdraví: Krajská hygienická stanice Kraje Vysočina, Územní pracoviště Havlíčkův Brod, Štáflova 2003, 580 01 Havlíčkův Brod. Telefon ústředny: 569 474 211.

Ing. Vladimír Bárta, vedoucí OSÚ a ÚP

INFORMACE PRO OBČANY ČESKÉ REPUBLIKY

Máte evidovanu adresu trvalého pobytu na adrese sídla ohlašovny?

Od 1. 1. 2016 jsou pro Vás ukládána oznámení o uložení zásilky a výzvy s poučením na ohlašovně, v jejímž správním obvodu máte hlášen trvalý pobyt.

Uložení oznámení o uložení zásilky a výzvy s poučením na vhodném místě v sídle ohlašovny jsou po uplynutí lhůty deseti dnů splněny podmínky fikce doručení; desátým dnem se považuje písemnost za doručenu.

Upozorňujeme, že i nepřevzatá písemnost nabude právní moci a stane se tak vykonatelnou. Nevyzvednutí písemnosti adresátem neznámá, že po adresátovi nikdo nic nemůže chtít, protože o tom nebyl srozuměn.



Řízení pokračuje dál! Nepřevzetím pošty je možné promeškat např. lhůtu na odvolání a poškodit takovýmto chováním pouze vlastní osobu.

Může se stát i Vám!

§ Pan K. má evidovanu adresu místa trvalého pobytu na adrese sídla ohlašovny, fakticky však bydlí v bytě u své přítelkyně. Často jezdí autem a při svých cestách se občas dopustí dopravního přestupku. Postupně má v registru řidičů zapsáno 12 trestných bodů, o čemž je mu zasláno oznámení obecního úřadu obce s rozšířenou působností. Proti provedení záznamu mohl pan K. podat námítky, ale poštovní zásilku si nepřevzal a v důsledku fikce doručení začala běžet lhůta pro podání námitek, kterou pan K. promeškal. Obecní úřad obce s rozšířenou působností následně uložil rozhodnutím panu K. sankci spočívající v zákazu řízení motorových vozidel, přičemž rozhodnutí bylo rovněž doručeno fikcí. Do 5 dnů od nabytí právní moci rozhodnutí byl pan K. povinen odevzdat řidičské oprávnění, tuto povinnost nesplnil a spáchal tím přestupek, za který mu byla uložena pokuta 10 000 Kč. O sankci se pan K. dozvěděl při namátkové kontrole provedené Policií České republiky. Následně může být obviněn z trestného činu maření výkonu úředního rozhodnutí, za což mu hrozí trest odnětí svobody až na dva roky.

§ Pan J., kterému byl po rozvodu zrušen údaj o adrese místa trvalého pobytu, a místem nového trvalého pobytu se stala adresa sídla ohlašovny, ukončil před třemi lety svou podnikatelskou činnost. Z podnikání mu zůstal dluh na zdravotním pojištění ve výši 20 000 Kč. Tento závazek nehradil. Po třech letech, kdy nekomunikoval a nepřebíral poštu, protože dojížděl za prací a na dluh zapomněl, začal dlužnou částku vymáhat exekutor. Dlužná částka se vyšplhala až na 50 000 Kč. Exekuce byla nařízena srážkami ze mzdy, rozhodnutí si pan J. nevyzvedl a na základě fikce doručení nabylo rozhodnutí právní moci. O exekuci se pan J. dozvěděl následně až od svého zaměstnavatele.

Policie České republiky

Dne 15. 10. 2015 v časných ranních hodinách mezi obcí Sázavka a Světlou n. S. vykonal M. U. jízdu s osobním motorovým vozidlem. Téhož dne v 02:10 hodin byl v ul. Sázavská kontrolován příslušníky PČR OO Světlá nad Sázavou. U řidiče byla přístrojem Dräger (analýzátor alkoholu v dechu) provedena odborná dechová zkouška a byla naměřena hodnota 1,73 promile alkoholu v dechu. Řidič na místě doznal požití alkoholických nápojů před jízdou, převzal si sdělení o podezření ze spáchání přečinu ohrožení pod vlivem návykové látky dle § 274/1 tr. Zákoníku. Ve věci bylo vedeno zkrácené přípravné řízení a spisový materiál byl předložen k dalšímu rozhodnutí na OSZ Havlíčkův Brod. 23. 10. 2015 neznámý pachatel na budově č. p. 23 na nám. Trčků z Lípy ve Světlé nad Sázavou u prodejny Květinka úmyslně poškodil zohýbáním pozinkovaný kovový držák na truhlíky, čímž způsobil na rámu výlohy škodu ve výši 13 000 Kč. Neznámý pachatel dne 25. 10. 2015 kolem půlnoci v ulici Nádražní v prostoru volně přístupného objektu uhelných skladů a stavebnin přešel drátěný plot, z kulny s uskladněným hutním materiálem odcizil zavěšené pákové nůžky, kterými prostříhal oplocení. Odcizil automobil Avia s nákladem uhlí, toto bylo později nalezeno v Čáslavi. Tímto jednáním způsobil neznámý pachatel poškození organizaci Obchod s palivy a písků škodu ve výši 22 000 Kč. 15. 11. 2015 R. P. jel pod vlivem alkoholu z obce Dolní Město do místa silniční kontroly v obce Závidkovicích. Provedenou dechovou zkouškou přístrojem Dräger byla zjištěna hladina alkoholu v dechu řidiče ve výši 1,62 promile alkoholu v dechu řidiče. Podezřelému byl předán záznam o sdělení podezření z trest-

ného činu ohrožení pod vlivem návykové látky. 21. 11. 2015 v době od 21:30 hod. do 22:30 hod. v klubu Pohoda na ulici Sázavská ve Světlé nad Sázavou neznámý pachatel v nestřeženém okamžiku odcizil ze stolu volně položenou peněženku s finanční hotovostí ve výši 22 000 Kč a doklady. 30. 11. 2015 neznámý pachatel překonal oplocení pozemku u rodinného domu v obci Dolní Město, poté vypáčil plastové okno garáže náležící k domu, vnikl dovnitř garáže odkud odcizil tři jízdní kola zn. Cube čímž způsobil poškození L. D. na odcizených věcech, škodu ve výši nejméně 54 000 Kč a na poškozeném okně škodu ve výši nejméně 1 000 Kč. 14. 12. 2015 neznámý pachatel po vyháčkování kování Euro okna umístěného na volně přístupné terase vnikl do hospody U Čápa nacházející se v přízemí budovy Obecního úřadu Nová Ves u Světlé. Prohledal výčep a z chladničky odcizil 5 ks láhvového piva, dále z regálu umístěného vedle výčepu odcizil cigarety a finanční hotovost. Tímto jednáním způsobil poškození organizaci Bronislav Petrovič škodu ve výši nejméně 6 000 Kč a obci Nová Ves u Světlé škodu nejméně 1 000 Kč.

*Vážení spoluobčané,
jménem kolektivu Obvodního oddělení Policie ČR Světlá nad Sázavou, Vám chceme popřát do nového roku hodně zdraví, štěstí, spokojenosti a úspěchů v pracovním, tak i soukromém životě.*

*npor. Mgr. Roman Krecl
vedoucí oddělení Policie ČR Světlá nad Sázavou
policejní stanice Ledec nad Sázavou*

Z odboru životního prostředí

Zářivky do popelnice nepatří

Úsporné světelné zdroje se staly nedílnou součástí našich domovů. Když ale doslouží, je potřeba zajistit jejich recyklaci. Ekologickým zpracováním získáme nejen cenné druhotné suroviny, ale také zabráníme úniku toxické rtuti ze světelného zdroje do okolního prostředí. Páry rtuti potřebné ke svícení jsou bezpečně uzavřeny ve světelném zdroji, pokud však dojde k jeho rozbití, rtuť uniká do okolí. Jedovatá rtuť může poškodit jak životní prostředí, tak i lidské zdraví.

Pomocí chránit životní prostředí může každý, kdo použitou zářivku nebo úsporku nebude házet do popelnice nebo kontejneru, kde se s největší pravděpodobností rozbijí, ale využije místa zpětného odběru pro odkládání použitých světelných zdrojů, která byla zřízena kolektivním systémem EKOLAMP zajišťujícím jejich ekologickou likvidaci.

Na místech zpětného odběru lze odevzdat:

- kompaktní úsporné zářivky
- výbojky
- lineární (trubicové) zářivky
- LED světelné zdroje

Nepatří sem:

- klasické, reflektorové a halogenové žárovky
- poškozené světelné zdroje

Místo zpětného odběru světelných zdrojů je ve Světlé n. S. ve sběrném dvoře ve Středisku nakládání s odpady Rozinov, dále

ve vestibulu Městského úřadu ve Světlé nad Sázavou je k jejich odkládání umístěna malá sběrná nádoba a v neposlední řadě je může každý odevzdat v prodejních elektrozařízeních. Více informací lze získat na webových stránkách kolektivního systému www.ekolamp.cz.

*Jitka Gögeová, DiS.
referent OŽP*

Upozornění

Od 1. prosince 2015 je na pokladně MěÚ zavedena nová služba pro klienty města i městského úřadu, a to bezhotovostní platby pomocí platebních karet.

Přes pokladnu města přejdou ročně hotovostní platby ve výši cca 9 mil. Kč. Jedná se zejména o platby za místní poplatky za komunální odpad a poplatek ze psa, dále správní poplatky – zejména odbor dopravy, OSŠaŽ atd.

Proto rada města rozhodla z důvodů zejména rozšíření služeb pro občany města i okolních obcí a z bezpečnostních důvodů při práci na pokladně o zavedení platebního terminálu na bezhotovostní platby na pokladně MěÚ Světlá nad Sázavou.

Ing. Jaroslava Žáčková, vedoucí FO

domácnost:

V domácnostech se čím dál častěji setkáváme s úspornými kompaktními zářivkami (úspornými žárovkami). Jsou vhodnou náhradou za klasické žárovky, protože šetří energii, a jsou proto šetrnější k životnímu prostředí.

Kompaktní zářivky, stejně jako trubkové, však obsahují malé množství rtuti. Proto když se zářivka rozbije – třeba po vhození do popelnice na směsný odpad – jedovatá rtuť se uvolní a může poškodit životní prostředí i lidské zdraví.

sběrný dvůr

zpětný odběr:

Právě kvůli obsahu rtuti je nutné zářivky, které obvykle sbíráte odložené a odvozované na místa, která jsou pro tento účel určena – na tzv. místa zpětného odběru.

Tato místa naleznete ve sběrných dvorech obcí nebo v obchodech, kde běžně zářivky nakupujete (seznam najdete na www.ekolamp.cz).

recyklační firma

recyklace:

Jen z mála zpětného odběru se zářivky dostanou k recyklaci. Recyklace umožňuje z došloužilých zářivek získat materiály pro výrobu nových užitečných výrobků či pro jiné technické účely. Je to jediná možnost, jak zajistit bezpečné zpracování rtuti, která je uvnitř zářivek.

Při recyklaci je možné znovu použít až 90 % všech materiálů, ze kterých je zářivka vyrobená.

Životní cyklus dosloužilé kompaktní zářivky

kovy:

(např. hliník, mosaz)
Kovy je možné opětovně využít při komerční výrobě, dokonce z nich mohou být třeba součástky pro vaše jízdní kolo.

sklo:

Sklo z recyklace zářivek je většinou využíváno jako technický materiál. Nakonec společností viskó z tohoto skla znovu vyrobit dokonce zářivku.

jaké materiály ze zářivky
zejména získáváme?

kovy
plasty
sklo
rtuť

rtuť:

Průběžně rtuť je znovu využita v průmyslové výrobě. My se s ní nejčastěji setkáváme v klasických teplotoměrech.

zářivky,
technické sklo

plasty:

Recyklované plasty mají široké možnosti využití. Například je možné použít je při výrobě zatevňovacích diltažů či plotových diltažů.

plotový,
zatevňovací diltaž

ekolamp

tel: 2566 1000
www.ekolamp.cz

Odbor dopravy informuje

Ministerstvo dopravy prostřednictvím odborů dopravy obcí s rozšířenou působností požádalo o uveřejnění následujícího článku.

100 životů „nad plán“ - 2. 12. 2015

Tragických nehod na našich silnicích už druhým rokem přibývá. Jak vyplývá z předběžných policejních statistik, zemřelo od počátku roku do konce listopadu při dopravních nehodách 605 lidí. To je o 100 více než stanovený celoroční předpoklad podle Národní strategie bezpečnosti silničního provozu. Oproti stanovenému předpokladu ke konci listopadu vyznívá bilance ještě tragičtější: + 145 usmrcených!

V meziročním srovnání uvedeného období bylo usmrceno o 29 lidí více, jen v listopadu o 4 více než vloni. Od vzniku samostatné České republiky je to třetí nejnižší počet usmrcených v listopadu (v předchozích dvou letech bylo v listopadu usmrceno 48 osob – historicky nejméně). Sedm listopadových dní se v uplynulém měsíci obešlo bez smrtelných nehod. Nejtragičtějšími dny byly úterý 3. 11. a neděle 15. 11., kdy bylo usmrceno po šesti osobách.

Smutným konstatováním je, že podle dosavadního vývoje můžeme předpokládat, že v prosinci zemře odhadem dalších 55 lidí. Celkem by tak v roce 2015 zemřelo při dopravních nehodách v České republice 660 lidí. Což znamená meziroční nárůst počtu usmrcených o 31 osob, tj. + 4,9 %. Oproti předpokladu Národní strategie by to bylo o 155 usmrcených více, tj. + 30,7 %!

Zdroj: MD ČR, Samostatné oddělení BESIP

*Ing. Miroslav Peroutka
vedoucí OD*

Z činnosti městské policie

Městská policie v listopadu 2015 řešila celkem 92 přestupků. Z tohoto počtu bylo na místě řešeno v blokovém řízení 61 přestupků, 31 bylo oznámeno správním orgánům k přijetí dalších opatření. Doručili jsme 3 písemnosti na žádost ostatních orgánů. Provedli jsme odchyt 1 psa, toho jsme předali majiteli. V odchyťovém zařízení nemáme k 30. 11. žádného pejska. Provedli jsme šest měření rychlosti vozidel.

*Zdeněk Novák
velitel MP*

Poděkování

Vedení města Světlá nad Sázavou děkuje pí Janě Vlkové za finanční dar ve výši 5 tis. Kč, určený na zimní údržbu v ulici Čapkova ve Světlé nad Sázavou.

Obnovení žádosti o byt do konce ledna!

Všem, kteří mají žádost o byt vedenou u Městského úřadu ve Světlé nad Sázavou, připomínáme, že od 4. 1. 2016 do 29. 1. 2016, je stanoven termín na obnovení žádostí.

Toto je možné písemně, případně osobně na MěÚ u paní Čermákové. Neobnovené žádosti budou automaticky vyřazeny z evidence.

Dále upozorňujeme, že od 1. 12. 2015 vstoupilo v platnost nové znění Zásad pro poskytování bydlení v nájemních bytech v majetku města Světlá nad Sázavou. Tento dokument společně s novou podobou žádosti o městský byt je k nahlédnutí a ke stažení na webových stránkách Města Světlá nad Sázavou (Městský úřad – odbory – odbor finanční – formuláře).

MěÚ Světlá n. S., bytová agenda



Z HISTORIE

Světelsko na sklonku feudalismu

Hospodářský rozkvět Čech ve 2. polovině 19. století, jehož projevy na Světelsku jsme se pokusili nastínit v minulém čísle Světelského zpravodaje, nespadol z nebe. Byl výsledkem dlouhého a složitého procesu přechodu od feudálního společenského řádu ke kapitalistickému, který probíhal v Evropě déle než tři sta let. V 16. století to bylo v Nizozemí, v 17. v Anglii, v 18. ve Francii. Rokem 1848 končí feudalismus ve většině evropských zemí. Pouze v Rusku, kde bylo sice po prohrané Krymské válce zrušeno alespoň nevolnictví, přežívá v různých formách do

začátku 20. století. Kapitalismus nemění jen ekonomiku, ale i řízení společnosti. S feudalismem zaniká absolutismus a přichází pluralitní demokracie.

Feudální řád byl založen na tom, že půda patří šlechtě, ale obdělávají ji nevolníci tvořící většinu obyvatelstva, a proto jeho největšími odpůrci byli právě oni, o čemž svědčí četné selské vzpoury v 17. a 18. století. Ke kritikům feudalismu patřili ale i někteří osvícenější představitelé šlechtického a kněžského stavu a samozřejmě měšťané, jimž cechovní a jiné středověké

- regule omezovaly podnikání a sám institut nevolnictví jim bránil v získávání námezdních pracovníků. Habsburští panovníci byli od konce 18. století nuceni tento problém řešit. Významný pozitivní zásah do života rolníků znamenal patent o zrušení nevolnictví z roku 1781. Rolníkům bylo umožněno opustit venkov a najít si jiný způsob obživy, jejich synové se mohli vyučit řemeslu nebo studovat bez souhlasu vrchnosti, ale pokud se



Zámek před rekonstrukcí

chtěli dále žít prací v zemědělství (nic jiného také neuměli), zůstávali poddanými se všemi těžkými povinnostmi. Těmi bylo placení berně (daně) státu, poddanských dávek vrchnosti a desátku církvi, ale hlavně povinnost roboty. Ta byla v průběhu staletí několikrát upravována tzv. robotními patenty, z nichž nejvýznamnější je ten, který byl vydán v roce 1775 za vlády Marie Terezie. Robotní povinnost byla stanovena na nejvýše tři dny v týdnu a byla rozdílná dle movitosti poddaného (viz poznámky). U sedláků to bývaly obvykle zmíněné tři dny v týdnu s potahem a jedním pěším, u půlsedláků dva dny v týdnu s potahem a 13 pěších dnů za rok, u chalupníků 26 dní pěší roboty a u domkářů 13 dní pěší roboty za rok.

Císařský patent z roku 1789 stanovil, že berně a poddanské povinnosti nesmí činit více, než 30 % z hrubého výnosu poddanského hospodářství.

Pro rolníky byla robotní povinnost na panské půdě (dominikál) velmi tíživá, protože byla vyžadována hlavně v době žní, kdy rolníci potřebovali sklízet vlastní úrodu na poddanské půdě (rustikál – rovněž panská půda dědičně pronajímaná poddaným právě za poddanské povinnosti). To vše se mělo změnit až v polovině 19. století.

...

Jak vypadalo světelské panství ve 40. letech 19. století, tedy na samém sklonku feudalismu? Jeho majiteli byli Salmové – Reifferscheidtové, rod původně pocházející z dnešní Belgie. Panství získala výměnou za Dioszegh v Uhrách starohraběnka Walburga ze Salm – Reifferscheidtu v roce 1821. O rok později panství převzal její syn Jan. Zemřel v dubnu 1847, těsně před revolučními událostmi následujícího roku, a s ním jakoby i na Světelsku skončil starý svět. Panství zdědil jeho syn František Josef.

Světelské panství bylo poměrně rozsáhlé. Jeden z jeho předchůzích majitelů Leopold Kolovrat Krakovský k němu v roce 1774 přikoupil statek Vilémovice. Ve 40. letech 19. století náležely k panství následující poddanské vesnice, které všechny ležely na pravém břehu Sázavy.

<i>Název</i>	<i>Počet domů</i>	<i>Počet obyvatel</i>
Příseka	26	184
Služátky	15	101
Kunemil	38	313
Dlužiny Horní	15	82
Dlužiny Dolní	16	139
Druhanov	18	126
Bohušice Horní	15	114
Bohušice Dolní	11	109
Opatovice	15	120
Žebrákov	13	127
Březinka Horní	10	85
Březinka Dolní	19	173
Mrzkovice	16	150
Benetice	18	121
Leštinka	14	117
Vilémovice	38	366
Pavlov	50	429

V roce 1783 přikoupil Kolovrat i statek Nová Ves. K němu patřily další vesnice na Světelsku, ležící tentokrát na levém břehu Sázavy.

<i>Název</i>	<i>Počet domů</i>	<i>Počet obyvatel</i>
Nová Ves	57	446
Lipnička	19	153
Kochánov	16	120
Smrčná	4	24
Remuta	3	19
Trpišovice	7	52
Lhota Broumova (Hlásná)	15	110
Závidkovice	19	131
Radostovice	11	79
Koňkovice	13	110
Lhota Dobrovítova	9	88

Většina půdy byla hospodářsky využívána vrchností i poddanými rolníky. V roce 1843 byla rozdělena následovně.

	<i>Dominikál</i>		<i>Rustikál</i>	
	<i>jitra</i>	<i>čtver. sáhy</i>	<i>jitra</i>	<i>čtver. sáhy</i>
role	613	1363 4/6	5012	84 3/6
slatiny	6	323	52	1063
luka	164	1116 3/6	861	1074 1/6
zahrady	7	1301	79	589 2/6
rybníky	44	843	14	1129
pastviny	185	861	1418	1197 2/6
lesy	3918	1014 3/6	360	1422 4/6
<i>celkem</i>	<i>4941</i>	<i>422 4/6</i>	<i>7800</i>	<i>160</i>

Většinu orné půdy, luk a pastvin pronajímala vrchnost poddaným, v dominikále si ponechávala naopak lesy a rybníky. (Přehled tehdy platných plošných měř v poznámkách.)

Obdobná situace byla v témž roce i u hospodářských zvířat.

	<i>Dominikál</i>	<i>Rustikál</i>
koně	5	142
hovězí dobytek	146	1903
ovce	2085	1215
prasata	0	726
kozy	0	343
koše na včely	25	310

Na panském hospodářství se ve větším množství chovaly pouze ovce. Ovčiny byly zřízeny při panském dvoře ve Světlé, na Novém dvoře u Ovesné Lhoty, ve Vilémovicích, v Nové Vsi a na Ředkovci. Panských dvorů bylo celkem osm, kromě již zmíněných ještě v Pavlově, Pavlíkově a na Rosinově.

Panské lesy byly rozděleny na revíry Homole, Lány, Benetice a Pavlíkov (cca 2500 jiter). Ročně se v nich vytěžilo (již tehdy existovaly lesnické hospodářské plány) 3047 sáhů měkkého a 1076 sáhů tvrdého dřeva (sáh = 2,27 m³). K novoveskému statku patřilo 1042 jiter lesů, těžilo se ročně 1105 sáhů měkkého a 147 sáhů tvrdého dřeva. Lesy včetně městských (viz dále) sloužily jako honitba výhradně pro vrchnost. Srnčí, zajáci i koroptyve byli často hájeni. Jeleni byli již tehdy považováni za vzácnost a objevovali se ve zdejších lesích zřídka.

Na počátku 19. století nevěnovala vrchnost takovou pozornost chovu ryb, jako ve středověku a na počátku novověku. Řada rybníků byla vypuštěna a proměněna na louky, konkrétně pět na světelském velkostatku a po dvou na vilémovském a novoveském statku. Pozůstatky jejich hrází jsou stále v přírodě patrné. Přesto světelské panství vlastnilo stále rybník na kapry u Horní Březinky, Bohušický mezi stejnojmennými vískami a Vápenný u Lánecké myslivny. Vilémovický statek disponoval dvěma výtažníky pod Pavlovem a třemi pod Pavlíkovem. Součástí novoveského statku bylo dokonce deset rybníků. Ředkovský, Radostovický, Nový a dva menší beze jména u Nové Vsi, tři pod Závidkovicemi a dva pod Ředkovským mlýnem. Ve všech se chovali hlavně kapři a štiky. Řada z nich existuje stále. Vrchnost měla k dispozici i potoky

Stalo se

V Čechách

- před 240 lety 2. ledna 1776 bylo v Habsburské monarchii, a tedy i v Čechách, zakázáno mučení při hrdelních procesech jako přežitek středověkého soudnictví
- před 50 lety 7. ledna 1966 byly zahájeny přípravné práce na výstavbě podzemní dráhy v Praze

Ve světě vědy a techniky

- před 460 lety v roce 1556 vychází dílo německého přírodovědce a lékaře Georgia Agricoly „De re metallica libri XII“, patrně nejznámější kniha všech dob pojednávající o hornictví, hutnictví a sklářství
- před 90 lety v roce 1926 Skot John Logie Baird předvedl použitelný systém televizního přenosu

Ve Světlé nad Sázavou

- před 380 lety v roce 1636 bylo světelské panství, které o rok dříve Trčkům zkonfiskoval stát, předáno jako vyrovnání dluhu dědicům po knížeti Aldobrandino, Adamovi z Papenheimu, Brunovi z Mansfeldu a Ladislavovi Burianovi z Valdštejna; posledně jmenovaný odkoupil ostatní podíly a spojil opět panství v jeden celek
- před 100 lety 17. ledna 1916 ve Světlé ukončil existenci vojenský lazaret zřízený na počátku světové války

Josef Böhm

se pstruhy a raky a značnou část řeky. Ještě dnes každý světelský rybář nazývá úsek Sázavy nad splavem Panskou řekou.

lán = 60 korců = 17,2 ha (172 000 m²)

jitro = 2 korce = 57,55 aru (5755 m²)

korec (strych) = 1,5 míry = 28,7 aru (2877 m²)

míra (měrice) = 533 čtverečních sáhů = 19,2 aru (1920 m²)

čtvereční sáh = 3,6 m²

Josef Böhm (pokračování příště)



ŠKOLSTVÍ

Tradiční vánoční jarmark na ZŠ Lánecká

Letos o týden dřív než v uplynulých letech, ale opět s příjemnou adventní náladou. Jak tuto úspěšnou akci z 3. 12. 2015 hodnotí sami žáci školy? Zde jsou střípky z jejich postřehů:

„Všechny třídy nabízely rozličné vánoční výrobky šikovných žáků či jejich ochotných rodičů, ale stánek 7.a byl zvláštní tím, že se v něm vyráběla cukrová vata! Škoda, že se „cukrový stroj“ koncem jarmarku porouchal. To už ale stejně měli všichni ulepené pusy. A taky jsme pomáhali dětem z 1. stupně. A parta našich akrobatů omračovala před školou rodiče svými salty

i jinými gymnastickými kousky. Ti koukali!“ (za 7.a Daniela Čechová a Lukáš Hanousek)

„My jsme se proslavili vynikajícími koláčky a trdelníky, které doma předem upekli náš cukrář Matěj Hoke se svojí babičkou.“ (za 8.b Aneta Rumanovská)

„Naše třída nabízela výborné palačinky s čokoládou, marmeládou a šlehačkou. Stála na ně neuvěřitelně dlouhá fronta; ta pořád narůstala a narůstala, až jsme nestíhali. Hlavními kuchaři byli náš nejlepší třídní učitel Pavel Ešner a paní Remarová. Za tónů vánoční hudby jim pomáhala naše šikovná parta ▶

- *kuchtíků a kuchtíček, že by i Pohreich uznale pomlaskával. A měli jsme na to reklamní akci s rozdáváním letáčků.“*

(za 6.b Monika Remarová a Klára Rajdlová)

„S novým panem třídním učitelem jsme zdědili i prodejní trháček – grilované klobásy! Šly tak na dračku, že se na nás, pro-



Co přinesl potok

Začátkem listopadu se uskutečnil na naší škole projekt „Co přinesl potok“ ve spolupráci se Záchranou stanicí pro handicapované živočichy v Pavlově. K velké radosti dětí s sebou pan Ing. Z. Karafiát přivezl malou čipernou vydru. Celý projekt potom odborně vedla Petra Hlaváčová, která dětem vysvětlila důležitost ochrany čistoty vody a seznámila je s potravním řetězcem ve vodě. Zdůraznila negativní vliv sinic pro lidi (nedá se ve vodě koupat, vyrážky a ekzémy) i pro živočichy (botulismus-otrava). Bioindikátorem čisté vody je přítomnost ptáka potápky černokrké, která byla zvolena ptákem roku 2015. Potom žáci pracovali ve skupinách a na 3 vzorcích vody (z kohoutku v domácnosti, z řeky a ze stoky) určovali 6 parametrů (kyselost vody, tvrdost, přítomnost amoniaku, dusičnanů, dusitanů a fosforečnanů). Žáci pracovali s velkým zaujetím a došli k závěru, že voda z kohoutku splňuje požadavky na pitnou vodu, ale není vhodná pro kojence a voda odpadní obsahovala fosforečnany, zřejmě z pracích prostředků. Tento projekt byl velmi zajímavý, poučný a děkujeme za to, že mohl být uskutečněn na naší škole.

Jana Chladová, učitelka ZŠ Komenského ul.



dejce, ani nedostalo. Tak jsme si slíbili, že si je o vánoční besídce ogrilujeme jen sami pro sebe! Mňam.“

(za 7.c Eliška Nevimová)

„Jarmark byl prima. Připravovali jsme se na něj od začátku listopadu. Těšili jsme se ještě déle. Dělali jsme na něj různé výrobky: košíčky, zdobené svíčky, sněhuláka, obrázky. Pomáhala nám paní učitelka a doma maminky, tatínkové, dědečkové, babičky. Doma jsme hlavně napekli cukroví, perníčky a srdcata. Chtěli jsme se prostě pochlubit. Moc se nám líbí, že se to líbilo i ostatním.“ (kluci a holky z 3.c)

„Pro rodiče, kteří si chtěli posedět nad vánočním cukrovím, dopřát si vánočku či třeba i něco teplého, bylo připraveno pohostění ve cvičné kuchyňce. Hostesky a hostesové z naší devítky byli u toho. A my jsme si uvědomili, že pro nás to bylo letos naposled. Ale za rok se určitě přijdeme zase podívat. Přijďte taky!“ (devátáci)

Vánoční dílny

Vánoční dílny ZŠ Komenského proběhly 1. 12. 2015. Dopoledne školu navštívily děti ze světelských mateřských škol. Naši šestáci je zodpovědně doprovázeli a pomáhali jim s výrobou vánočních drobností z perníku, jablíček, barevného papíru a při zdobení dřevěných špalíků. Děti z prvního stupně si pro menší kamarády připravily také čertovskou stezku odvahy, pohádku o Popelce a zazpívaly vánoční písničky. Také na interaktivní tabuli si mateřinky zahrály vánoční pexeso.

Odpolední návštěvy dětí společně s rodiči byly zakončeny posezením u čaje a vánočky. Dílničky se nesly v klidném vánočním duchu, jak si všichni přejeme Vánoce prožívat.

L.V.



Projekt Podpora jazykových kompetencí žáků a pracovníků Uměleckoprůmyslové akademie Světlá nad Sázavou



Naše škola má jako jeden z klíčových cílů vzdělávání kontinuální podporu kvalitní výuky cizích jazyků. Proto jsme v jarních měsících roku 2015 neváhali a zapojili se do Výzvy č. 56 programu OPVK (Operační program Vzdělávání pro konkurenceschopnost) zaměřené na výše uvedené aktivity.

V červenci 2015 škola obdržela v jejím rámci celkem 467 417 Kč. Tyto finanční prostředky byly určeny na realizaci následujících aktivit:

- 2 vybraných žáků a 2 doprovodní pedagogičtí pracovníci vycestovali na jazykově-vzdělávací pobyt do Londýna od 15. 11. do 21. 11. 2015.
- 2 vyučující anglického jazyka absolvovali dvoutýdenní specializovaný jazykový kurz v Londýně na Oxford House College v termínu 18. 10. – 31. 10. 2015.
- 1 vyučující německého jazyka se zúčastnil dvoutýdenního specializovaného jazykového kurzu v Berlíně od 11. do 23. 10. 2015.

Jaké jsou dojmy a zážitky jednotlivých účastníků? Vezměme to chronologicky a podívejme se nejprve do Německa. Vyučující německého jazyka Mgr. Bohdana Bencová popsala své zážitky takto: „Vzdělávací kurz byl v rámci projektu určen středoškolským pedagogům. Byla jsem členkou trináctičlenné mezinárodní skupiny studentů z celé Evropy. Tato skupinka nebyla složena pouze z kolegů učitelů. Povolání jednotlivých účastníků se ukázala velmi rozmanitá – od italské novinářky přes brazilskou účetní až po indického strojníka. To přineslo samozřejmě další multikulturní obohacení. Kurz obsahoval 10 dnů výuky, v každém týdnu jsem navštívila 24 vyučovacích hodin. Jazykový kurz s pobytem byl pro mne velkým přínosem nejen profesně, ale i osobně, neboť jsem potkala mnoho zajímavých lidí z různých koutů světa. Získané znalosti, dovednosti a zkušenosti v oblasti gramatiky, konverzace, slangu a reálií mohou efektivně využít ve výuce cizího jazyka ve své domovské škole.“

Také kolegyně vyučující angličtinu Ing. Dana Hůlová a Ing. Jitka Zelená, které na dva týdny odletěly do Londýna na Oxford House College (OHC), se vrátily plné dojmy a nových zkušeností. „Po registraci všech přihlášených na recepci jsme byli rozděleni do skupin k příslušným učitelům podle výsledků vstupních testů. Dopolední výuka byla věnována Generall English. V hodinách jsme často porovnávali témata kolegů z různých zúčastněných zemí, jako např. významné dny a s nimi spojené změny ve společnosti, kulturní rozdíly, způsoby cestování, dopad důležitých objevů a vynálezů pro současnou společnost.“

Většinu ve skupinách tvořili němečtí studenti, kteří zde trávili své podzimní prázdniny. Odpolední kurzy pro nás z profesního hlediska byly zajímavější. Hodiny se nezaměřovaly jen na konverzaci, ale i na korektní anglickou výslovnost. Skladba studentů byla také pestřejší, protože byli téměř z celého světa. Naše paní lektorka Makkie pro nás připravila i témata týkající se sociální problematiky. Jelikož studium bylo časově náročné, na výlety a poznávání Londýna nám zbyl pouze víkend.“

Jako poslední vyrazila parta dvaceti gymnazistů v doprovodu Mgr. Jany Neugebauerové a Petra Vampoly. Jejich odjezd byl zkomplikován tragédií, která se odehrála jen pár hodin před začátkem cesty v Paříži - okolnosti spojené s teroristickými útoky znamenaly, že Evropa již nebyla tak bezpečná jako před tím. Přesto se 20 statečných žáků shromáždilo v sobotu 15. 11. u autobusu zajištěného společností CK a CVA Mgr. Marty Lisové z Pelhřimova, aby je odvezl do cíle cesty. O tom, co vše zažili, vypráví vedoucí akce Mgr. Jana Neugebauerová: „V Calais došlo k bezproblémovému nalodění na trajekt a čekala nás cesta přes kanál. Díky větrnému a sychravému počasí si někteří mohli poprvé vyzkoušet, jak vypadá plavba po ne úplně klidné hladině úžiny. Bohužel, okolnosti nepřály krásným výhledům, takže Doverské útesy pro nás zůstaly částečně zahalené v mlze. Výuka žáků probíhala v komunitním centru v New Addington (v Londýně). Cílem bylo procvičení komunikačních dovedností účastníků a také seznámení s reáliemi týkajícími se Londýna a zdejších památek. Výuka celkem zahrnovala tři dny, každý se třemi lekcemi v dopoledních hodinách. Zhlédli jsme též řadu pamětihodností. Cestou do Londýna proběhla návštěva katedrál v Canterbury a v samotném hlavním městě jsme viděli City of London, Tower Bridge, Tower, British Museum, Greenwich, National Maritime Museum a nádherně osvětlenou impozantní loď Cutty Sark či muzeu Madame Tussaud's, které díky výstavě voskových figurín patřilo bezesporu k největším atrakcím celého zájezdu. Zpět do Světlé jsme dorazili k velké úlevě rodičů včas a v pořádku a hlavně spokojení s řadou neopakovatelných zážitků a nových zkušeností.“

Jsme rádi, že se nám podařilo realizovat další smysluplný projekt, přispěli jím k zatraktivnění výuky žáků a rovněž umožnili pedagogickým pracovníkům vycestovat na profesní vzdělávací kurz do zahraničí.

Dle podkladů účastníků projektu sestavil

Mgr. M. Šimek
Foto: P. Vampola

Žijeme zdravě

Pro žáky 2. stupně ZŠ v Komenského ulici připravili jejich učitelé v předvánočním období už tradiční projektový den Rozvrh naruby. Podstatou projektu je individuální výběr předmětů, které ovšem mají trochu neškolní názvy, a proto je mnohdy těžké zjistit, co se právě v této hodině bude vyučovat. Pro projekt se celý druhý stupeň rozdělil podle zájmů, věková struktura není důležitá.

Škola si dlouhodobě dává za cíl podporu zdravého životního stylu. Proto jsou jednotlivé dílny zaměřené na správnou životosprávu. Žáci se učili vyrábět saláty a pomazánky, zjišťovali množství cukru v potravinách, spočítali si BMI Index, sportovali na hřišti i v tělocvičně. Projektový den se vydařil, věříme, že si žáci odnesou poznatky do praktického života.

J.M.



ZŠ v Lánecké ulici
Světlá nad Sázavou

ZÁPIS DO 1. ROČNÍKU „S VODNÍKY Z ČECH“

Milí rodiče,

přijďte se svými dětmi a s dobrou náladou dne 4.2. a 5.2.2016 k zápisu do naší školy.

Vešmíri průvodci budou vodníci, rusalky i víly. S nimi budou děti plnit různé úkoly na čtyřech zastávkách, kam je dovedou barevné pentličky.

Těšíme se na Vás

ve čtvrtek 13.00 – 16.00 hodin

a v pátek 12.30 – 15.00 hodin

N. učebn.: volný čas, učebn. učebn. učebn. učebn. učebn.



Základní škola Světlá nad Sázavou,
Komenského 234

ZÁPIS DO 1. TŘÍDY

pro školní rok 2016 – 2017
se koná

4. 2. 2016 od 14 do 17 hod.

5. 2. 2016 od 12 do 15 hod.

v budově školy v Jelenově ul.
www.zskomenskehosns.cz

Univerzita volného času



Výtvarný kurz se zaměřením kresba, malba, grafika.

Univerzita volného času, prostřednictvím které nabízí světelská Akademie širokou škálu kurzů, má za sebou úspěšné čtyři semestry.

Zatím největší zájem je o výtvarné kurzy zaměřené na malbu, kresbu a grafiku vedené akad. mal. J. Saskou. Nemažlý zájem je i o drobnou řemeslnou tvorbu, kde převažuje práce v keramické dílně školy. Kurz znakového jazyka doposud absolvovalo 30 zájemců, připravujeme kurz pro pokročilé. Chůva pro děti do zahájení povinné školní docházky je kurz na 2 semestry a zatím máme 15 absolventů. Kurz anglického jazyka pro začátečníky byl také velmi rychle obsazen.

Pestrá nabídka oborů naší školy, s tím související zázemí v dílnách a ateliérech a odborně kvalifikovaní pedagogové – to jsou výborné předpoklady pro nabídku různorodých kurzů v rámci UVČ.

Programy kurzů jsou určeny všem věkovým kategoriím a zájemci se již mohou hlásit na další kurzy.

Podrobnosti jsou k nahlédnutí na webových stránkách školy: www.akademie-svetla.cz.

Ing. Z. Šmídová

Foto: Ing. M. Hošek

Předvánoční návštěva světelského zámku

Zaměstnanci ZŠ v Komenského ulici strávili příjemné střední odpoledne 2. 12. prohlídkou světelského zámku. Paní Helena Degerme osobně provedla účastníky všemi nově rekonstruovanými prostory a seznámila nás s dalšími záměry.

Bylo opravdu co obdivovat. Paní Degerme patří velké poděkování.

J.M.

Z domova pro seniory

Měsíc prosinec proběhl ve znamení příprav na blížící se Vánoce. Společnými silami jsme oblékli domov do vánočního hávu. Ozdobili jsme stromky, rozsvítili vánoční světla. Celý měsíc také vonělo domovem cukroví. Ze všeho nejdříve jsme napekli perníčky, aby do Štědrého dne byly náležitě uleželé. Následovalo linecké cukroví, vanilkové rohlíčky a na závěr nepečené vánoční koule. Vše jsme si vlastnoručně nazdobili a nezbývalo nic jiného, než všechnu tu nádheru sníst.

Začátkem měsíce nás navštívil i Mikuláš s andělem a se svou početnou družinou čertů, kteří donesli dárky pro všechny obyvatele. Nakonec si všichni za doprovodu hudební skupiny Č. A.S.S. zatančili.

Součástí předvánočního shonu je i prodej našich výrobků. Zúčastnili jsme se tedy jak mikulášských, tak vánočních trhů. Obyvatelé měli možnost navštívit pekelné podzemí a dokoupit chybějící dárky.

Poslední měsíc roku 2015 byl také ve znamení vánočních koncertů a vystoupení. Známé melodie od našich i světových umělců nám zprostředkovali pan Olič a spol. Dětskými vánočními vystoupeními potěšily děti z Mateřské školy Světla nad Sázavou a děti ze Základní školy Sázavka.

Zvládli jsme i přípravy na silvestrovskou oslavu. Občerstvení i přípitek jsme připravili coby dup. Teď už se můžeme v klidu těšit na to, co rok 2016 přinese.

Text: Monika Horáková



KULTURA

Čtení pro zimní večery

Beletrie

Ivan Kraus:

Klub šampionů

– Klub šampionů je příběh sedmi mužů, jichž dle statistik ve společnosti, v níž mladí muži dávají přednost solárku před osmahnutím skutečným sluncem, stále ubývá. Jsou to muži, kteří vědí, že jen v širé dáli se může kovboj, po nekonečné jízdě kaňonem manželství a kodrcáním se temnou roklí rozvodů, zbavit vleklé dospělosti a opět cválat volnou prérií.

Sarah McCoyová:

Pekařova dcera

– Elsie Schmidtová, dcera pekaře v Garmischi, dospívá v nacistickém Německu, jehož porážka se nezadržitelně blíží. Denně je konfrontována se stále tíživější realitou, z níž ji vytrhuje pozvání nacistického důstojníka na vánoční večírek. O šedesát let později se její osud protne s osudem novinářky Reby Adamsové a jejího snoubence Rikiho.

Daniel Petr:

Straka na šibenici

– Hrdina románu žije s otcem alkoholikem v chátrajícím domě na okraji severočeského zapadákov. Přestože se

díky své inteligenci naučí číst dříve, než jeho vrstevníci poprvé vkročí do školy, zůstává v důsledku otcovy pokřivené představy o výchově v zajetí téměř středověké nevědomosti plné přízraků a démonů.

Amanda Prowseová:

Z lásky k vám

– Kathryn je žena ředitele prestižní školy. Je dokonalým obrázkem matky a manželky, která žije spokojený a naplněný život. Každý večer si však musí kleknout před svého manžela a čekat na jeho soud. Za každé porušení pravidel ji stihne trest. Tělo má plné jizev. Kvůli dětem nikdy ani nehlesne. Dnes v noci ale její trpělivost přeteče.

Eva Urbaníková:

Ztracené

– Šest Evropanek se zamilovalo do muže jiné kultury. Simona, Mona, Maruška, Baška, Renáta, Patrícia - šest žen vypráví o lásce, jakou předtím nezažily, o naději, o stěhování, o konvertování k islámu, o zklamání, o nové rodině, o zmizelých dětech, o podplacených soudech, o samotě a bezmocnosti, o boji proti zvykům a zákonům muslimských zemí. ▶

► Jennifer Weinerová:

Až úplně dolů

- Román Až úplně dolů je příběhem ženy, která si v touze být dokonalá vybudovala silnou závislost, a pak se jen s nejvyšším úsilím musela škrábat ze dna zpátky.

Lauren Willigová:

Druhá dcera

- Rachel Woodley pracuje ve Francii jako vychovatelka. Jednoho dne dostává zprávu, že její matka zemřela. Vrací se zpátky do rodného městečka v Anglii, aby mohla vyklidit chalupu, ve které matka žila. Při úklidu najde záhadu týkající se jejího dávno mrtvého otce.

Naučná literatura

Jaroslav Kocourek:

Pozoruhodná místa naší vlasti

- Všechna pozoruhodná místa v této knize jsou zajímavá nejen na pohled, ale i skutečností, že se s nimi pojí poutavý příběh. Kniha poutavou formou nabízí i spoustu dalších zajímavostí pro každého čtenáře nejen z oblasti historie a přírody.

Šárka Sudová:

Lyžníci v Karibiku

- Kniha je zcela netradičním pohledem dvou mladých cestovatelů - dobrodruhů - do nám málo známých oblastí jednoho z nejkrásnějších koutů světa. Autorům se podařilo výjimečně zdařile zaznamenat své pocity a zážitky. Jejich příběhy jsou mnohdy groteskní až morbidně komické, těžko uvěřitelné, avšak zcela pravdivé.

Knihy pro děti a mládež

Hana Primusová:

Pozor, červená!

- Pejsek Muf s kočičkou Plyšulkou a koťátko Micinkou a Macíčkem jsou moc prima rodinka. Děti spolu s nimi poznají základy dopravních předpisů, které potřebují, aby se naučily bezpečnému chování jako chodci i cyklisté, ve městě i na venkově. Učení to bude hodně veselé a zábavné, takže všechna pravidla vlezou do hlaviček jako nic.

Oldřiška Ciprová:

Deník praštěný ségry a šíleného bráchy

- Olivie a Oliver jsou skoro devítiletá dvojčata. I když se jasně ukazuje, že holka má prostě úplně jiný pohled na svět než kluk, přece jen jsou chvíle, kdy oba musí táhnout za jeden provaz. Oba dostali od psycholožky úkol vést si deník, a tak jeden dobrovolně a druhý pod nátlakem začínají zapisovat své zážitky. A že jich je!

Jenny Hanová:

Všem klukům, které jsem milovala

- Lara nikdy žádný milostný dopis nedostala, ale pár už jich napsala. Nikdy nedala žádnému klukovi najevo, že ho má ráda. A když už nechtěla být zamilovaná, napsala dopis o tom, jak se cítí, pečlivě ho zapečetila a schovala do krabice pod svou postelí. Ale jednoho dne dopisy z krabice zmizí a Lara zjistí, že je někdo rozeslal.

Eva Kodýmová

Plesy v tanečním sále

15. ledna – maturitní

Hraje: S.A.M

Pořadatel: tř. 4.E – SOŠ, Světlá n. S.

22. ledna – maturitní

Hraje: Pod Proudem z Ledče n. S.

Pořadatel: 2.P – SOŠ, Světlá n. S.

30. ledna – maturitní

Hraje: Variace z Havlíčkova Brodu

Pořadatel: tř. 4.G – Gymnázium, Světlá n. S.

27. února – lyžařský

Hraje: Vysočina z Ledče n. S.

Pořadatel: Lyžařský klub Kadlečák

5. března – hasičský

Hraje: Rotace z Humpolce

Pořadatel: SDH Světlá n. S.

18. března – absolventský večer

Slavnostní rozloučení žáků devátých tříd ze ZŠ v Komenského ul.

Začátek je v 17 hod.

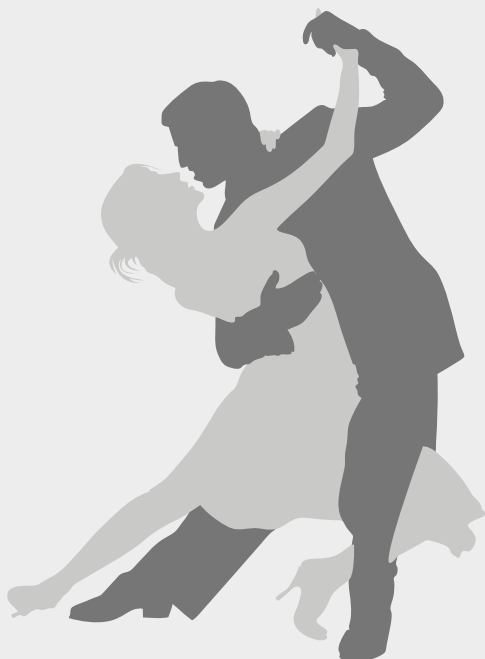
Hrají: Jíří Coufal a Zdeněk Doležal

Pořadatel: ZŠ v Komenského ul.

26. března – hokejistů

Hraje: Melodie z Ledče n. S.

Pořadatel: Fan club HC Světlá n. S.



Výstava obrazů Marie Brožové

S PASTELKOU JE SVĚT KRÁSNĚJŠÍ



5. prosince 2015 – 31. ledna 2016

Galerie Na Půdě, Světlá nad Sázavou

5. prosince otevřeno od 14 do 18 hodin

Otevřeno denně kromě pondělí: Út–Pá 9–16 hod. / So, Ne, svátek 13–16 hod.

Zavřeno bude ve dnech: 24. a 31. prosince 2015

www.kyticesvetla.cz

KYTIČE

www.facebook.com/kyticesvetla

PROMÍTÁNÍ v městském kině

STUART

KEVIN

BOB

MIMONI™



ZPÁTKY NA ZAČÁTEK

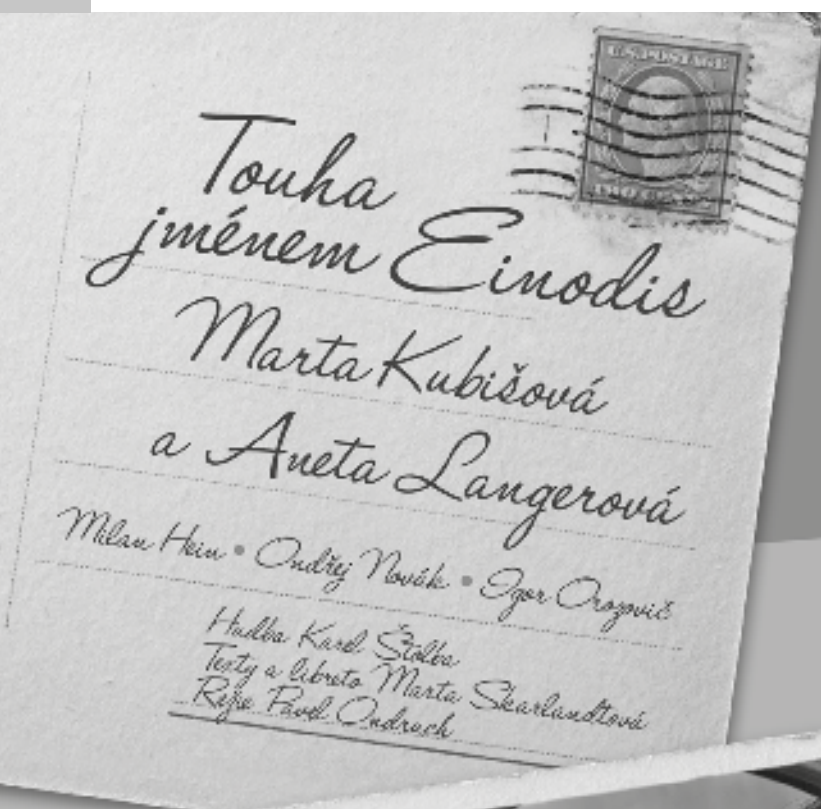


KYTIČE

23. ledna 2016 od 15 hod.

Kinosál ve Světlé n. S.

PODROBNĚJŠÍ INFORMACE O FILMU A O VÝSTAVĚ NA [WWW.KYTICESVETLA.CZ](http://www.kyticesvetla.cz).
VĚKOVÁ OMEZENÍ: Vstupní věk 12 let. Vstupní věk 12 let. Vstupní věk 12 let. Vstupní věk 12 let. Vstupní věk 12 let.



DIVADLOUNGELT

LETNÍ SCÉNA



DIVADELNÍ SÁL, Světlá nad Sázavou

1. února 2016 v 19 hod.

Vstupné: 450, 600, 670, 720 a 800 Kč.

Předprodej mimořádně od 1. 12. 2015 v TIC Světlá n. S., tel. 563 486 676, info@svetlans.cz.

www.kyticesvetla.cz • www.facebook.com/kyticesvetla



ROZHOVOR

Rozhovor Jiřího Viška s místostarostou Josefem Hnikem

Pane místostarosto, vraťme se o rok zpátky, do doby kdy Vaše sdružení PRO Světelsko získalo v komunálních volbách velkou podporu. Jak jste to tehdy vnímal?

„Výsledky voleb mne příjemně překvapily a také potěšily. Za tu podporu ještě jednou děkuji. Zároveň jsem si ale uvědomil, jaká odpovědnost čeká nejenom mě, ale i naše budoucí radní a zastupitele. Věřím, že občany Světlé nezklameme a slib z našeho názvu PRO – poctivost, rozum a ochota dodržíme.“

Co pro Vás znamenala taková změna ve Vašem životě? Téměř 25 let v sociálních službách a najednou jste v úplně jiné pozici.

„Byla to velká změna a těžko se mi za Sociálního centra odcházelo. Když jsem si ale uvědomil, že tam zůstávají velice schopní pracovníci, na které jsem se kdykoliv mohl spolehnout, nabyl jsem přesvědčení, že pod vedením nové mladé ředitelky se nic podstatného nezmění, a když ano, tak určitě ke spokojenosti především klientů.“

Jaké byly začátky ve vaší nové pozici?

„Počáteční obavy z nové práce se brzy rozplynuly. Byl jsem velice příjemně přivítán zaměstnanci celého úřadu. Rozsah mých nových pracovních povinností byl ale tak široký, že ve mně vyvolával starosti, jak celou tu agendu zvládnou. Hodně mi pomohli jak moji nejbližší spolupracovníci, například starosta, tajemník, ale i ostatní, na které jsem se obrátil. Velice mi také pomohla předchozí místostarostka Ing. Lenka Arnotová, která se mnou i nadále úzce spolupracuje. Její zkušenosti a dlouholeté úspěšné působení na radnici jsou pro mne velkou podporou. A touto cestou jí musím poděkovat nejen za pomoc mé osobě, ale hlavně za všechno, co pro celé Světelsko vykonala. Po roce jsem zhruba orientován ve své práci, i když o nové pracovní povinnosti a zkušenosti není nouze.“

Jak byste zhodnotil vaše roční působení na radnici?

„Měl jsem určité představy o tom, co udělat, co vybudovat, jak splnit požadavky občanů Světelska, ale ty vzaly brzy za své. Byl bych velice rád, kdyby i občané pochopili, stejně jako jsem pochopil já, že není v moci představitelů města, radních, zastupitelů a pracovníků městského úřadu naplnit nastolené cíle ve stanovené době a tak, jak bychom si přáli. Důvodem není jen nedostatek peněz v městském rozpočtu, stále menší dotace z fondů ČR či z EU. Dotační možnosti jsou často nesmyslně vyhlašovány na tzv. měkké projekty na různá zbytečná školení a minimum dotací směřuje na výstavbu, nebo na opravy budov. Když už je jakási možnost získat dotace a něco vybudovat, je tu administrativní Kocourkov. Těch vyjádření ke studiím, projektům i k samé akci, než je něco povoleno, z toho jsem v šoku. Uvedu jen dva malé příklady. Za nejjednodušší první a „malou“ akci jsem považoval cyklostezku ze Smrčného do Ledče n. S. v délce 6,5 km. Všechna schválení, povolení, vyjádření, studie, projekt a vykoupení pozemků je odhadováno na začátek roku 2018. Bere to zdravý rozum? Druhá maličkost. Majitelé pozemku nebydlí ve Světlé n. S. a v květnu je upozorníme písemně na posekání. Nereagují a město nesmí podle zákona posekat pozemek na jejich náklady. Odbor ŽP podá žádost na Výzkumný ústav pro výživu a rostliny a ten má lhůtu na odpověď 90 dnů. To ale občané nevědí a jejich reakce? To jsou věci, které mě trápí.“



Josef Hník – místostarosta Města Světlá nad Sázavou

To jsou trpké zkušenosti, ale jsou určitě i pozitivní.

„Těch je samozřejmě víc. Moc mě potěšila účast občanů na dubnové výstavě studií a projektů, které by se měly v budoucnosti realizovat. Stejně tak to bylo i s anketou k tvorbě Strategického plánu města Světlá n. Sázavou, které se zúčastnilo mnoho občanů. Výsledky ankety byly zveřejněny v minulém čísle Světelského zpravodaje. Názory a přání občanů jsou základem tohoto plánu a jsem rád, že jsme se jako tvůrci plánu s občany názorově shodli. Z dubnové výstavy a z ankety byl respektován názor nestavět další budovu na náměstí. V roce 2016 byste se měli seznámit s návrhem na konečnou podobu náměstí. Od pamětníků jsem se během výstavy dozvěděl, že pod městem bylo podzemí, které bylo rozsáhlejší než dosavadní objevené. Proto se rozběhla akce s jeho prozkoumáním. Stojí před námi ale dlouhé období, než nám báňský a památkový úřad povolí objevené chodby prozkoumat a případně v budoucnu využít jako turistickou zajímavost. To by do našeho města mělo přivést více turistů, jejichž prostřednictvím ožijí obchody, restaurace, ale třeba také trhy s dárkovým zbožím našich šikovných sklářů.“

Jaké jsou vaše plány a představy o budoucnosti Světlé nad Sázavou?

„Tuto odpověď musím rozdělit na dvě části. První částí jsou dlouhodobé plány, které občané z velké části viděli na dubnové výstavě, byly zařazeny do Strategického plánu města a bylo možno si je přečíst v minulém Světelském zpravodaji. Další částí jsou plány a představy pro toto čtyřleté období, ale možná realita se odvíjí od finančních možností města, vyhlášení dotačních programů a získání peněz z jiných zdrojů. Ale také je tu administrativní moloch, který může ovlivnit časový harmonogram. Některé akce mohou být sice zahájeny, ale dokončeny až po roce 2018. Proto výčet akcí na roky 2016 – 2018 je třeba brát jako nezávazný, ale naší snahou bude ho realizovat co nejdříve. Na některých akcích se začalo pracovat již v roce 2015 s přípravou nejen prací samotných, ale třeba jen sepsáním smluv, roz-

► pracováním změn nového územního plánu, schválením projektů a pod. Zahájeny, ať už projekční přípravou, či vlastní realizací, by měly být tyto akce: v rámci změny územního plánu bude vybrán prostor pro přírodní koupací biotop (koupaliště), plocha pro podnikatelské aktivity v ulici Zámecká, v případě získání dotace bude realizován vodovod v obci Radostovice (v roce 2015 byl proveden průzkumný vrt s přítokem vody 0,4 l/vteřinu), výkupy pozemků za 6,4 mil Kč jen v roce 2016, mimo jiné rovněž pro parkovací dům v blízkosti náměstí. Začala projektová příprava akce Cyklostezka ze Smrčné do Ledče n. S., ale i na Havlíčkův Brod, čeká nás rekonstrukce ulice U dílen, regenerace panelového sídliště Na Bradle (chodníky, parkovací místa, zeleň, doplnění herních prvků – 2016), dále pak rekonstrukce náměstí a domů na náměstí ve vlastnictví města, provedení přístavby MŠ Lánecká pro vytvoření jedné třídy o kapacitě 24 dětí a jeslí s kapacitou 15 dětí, rekonstrukce hygienického zázemí MŠ Lánecká, dovybavení obou ZŠ. Snažíme se o zajištění obsazení průmyslové zóny, v současné době jsou 3 zájemci o celkových cca 4 500 m² a probíhá jednání s agenturou Czechinvest. Připravují se úpravy zámeckého parku, které započnou vytvořením dětského hřiště v přírodním stylu, projekčně bude řešeno rozšíření kapacity Domova pro seniory o cca 24 lůžek, vytvoření ubytovny na zimním stadionu, na rok 2016 je připravena k realizaci rekonstrukce tenisové haly, ve výhledu jsou opravy stávajících sportovišť, sháníme finanční prostřed-

ky na vybudování sportovní haly, v roce 2017 zahájíme stavbu chodníku v ul. Panuškova spolu s investicemi Správy a údržby silnic Kraje Vysočina (rekonstrukce silnice III/34731) a spol. Vodovody a kanalizace Havlíčkův Brod, projekčně se připravují, či jsou připraveny k realizaci rekonstrukce ulic Čapkova, U Stromečku – doplnění chodníku směrem k MŠ Lánecká, parkoviště u hřbitova, rekonstrukce ulice Horní vč. doplnění dešťové kanalizace (dotčené pozemky parc. č. 794/2, 794/21, 794/27, 794/70 v k. ú. Světlá n. S.). Rádi bychom realizovali další 2 velké akce, nebo alespoň začali s realizací: revitalizace náměstí a spojení ulic Zámecká – Nádražní přemostěním – vypracováním urbanistické studie přemostění spojeného s řešením prostoru před nádražím ČD. Město v případě přemostění nemůže být investorem, může ale zadat urbanistickou studii pro ověření realizovatelnosti záměru a předat ji budoucímu investorovi, tedy Kraji Vysočina. Samozřejmě je tu mnoho dalších menších akcí a problémů, které musíme řešit, nesmíme zapomínat ani na naše místní části. Takže jak vidíte, na 3 roky dost velké sousto, ale čas běží a se založenými rukama se nic neudělá.“

„Na závěr mi dovolu, abych občany požádal o důvěru a spolupráci. Chci je zároveň ubezpečit, že budu pro Světelsko dělat co bude v mých silách. Velice si dosavadní podpory a této práce vážím a nabízím vždy otevřené dveře k otevřeným diskuzím. Do nového roku všem občanům přeji dobré zdraví, trpělivost, pohodu a optimismus.“

CO VÁS ZAJÍMÁ



Národní potravinová sbírka ve Světlé nad Sázavou

Dobročinná charitativní akce Národní potravinová sbírka měla 21. listopadu v naší republice již 3. ročník a letos podruhé se konala též u nás ve Světlé nad Sázavou v prodejně Penny Market. Proč se tato akce koná, bylo vysvětleno na letáčích,



kteří rozdávali dobrovolníci zapojení do zmíněného projektu a stejně tak to bylo vysvětlováno v mnoha našich mediích. „15% obyvatel Česka je ohroženo chudobou či sociálním vyloučením a potřebuje potravinovou pomoc. Darované potraviny se prostřednictvím potravinových bank dostanou k matkám a dětem v azylových domech, osobám tělesně a mentálně handicapovaným, lidem bez domova a dalším potřebným ve vašem regionu.“ Česká Federace potravinových bank má svoji pobočku též v Ledči nad Sázavou a právě její dobrovolníci přijímali od dobrovolných dárců trvanlivé potraviny ve světelském Penny Marketu. V rámci letošní sbírky přijali od ochotných dárců ve Světlé nad Sázavou 355 kg darovaných potravin, bylo jich o 14 kg méně než v loňském roce. Na čtyřech místech v našem okrese bylo 21. listopadu 2015 vybráno 2 758,95 kg potravin a v celé České republice to bylo 23 401,00 kg.

Text a foto: jiv

Víte, že...

badatelka Mgr. Alena Křivská se stala kronikářkou města Trutnova? Od 1. 1. 2016 převzala kroniku po legendárním kronikáři prof. Antonínu Justovi, který ji psal ručně 58 let.

Vlastivědný sborník Světelsko a jeho místo v regionální literatuře

V říjnu minulého roku 2015 vydalo Město Světlá nad Sázavou nový vlastivědný sborník Světelsko. Dosud vyšly již tři díly s celkovým počtem 58 příspěvků, na nichž se podílelo samostatně či ve spolupráci 38 autorů. Většinou přispěli jedním či dvěma články. Několik z nich však projevilo mimořádnou píli, takže jejich jména se objevila 3 krát, 6 krát, 8 krát či dokonce 11 krát. Pozoruhodná je také různorodost témat a období, jímž jsou jednotlivé příspěvky věnovány, pochvalu si zaslouží i jejich bohatý obrazový doprovod.

Úroveň sborníků zvyšuje také fakt, že autoři příspěvků jsou odborníci, badatelé a pak ti, kteří sice běžně nepublikují, ale na podobě a obsahu svých článků si dali maximálně záležet,



neboť dostali příležitost představit svou rodinu, své předky. Výhodou posledně jmenovaných je, že disponují velmi spolehlivými, nikde jinde nezjistitelnými informacemi z rodinných archivů.

Hodnoceno velmi přísně, určitě by se každému vydání sborníku daly vytknout určité nedostatky a chyby. Je však třeba si uvědomit, že většina oslovených autorů měla velmi omezenou dobu na to, aby se mohla zvolené problematice věnovat. Na jejich zveřejněné poznatky však může nyní kdokoliv kdykoliv navázat, rozšířit je, obohatit, dopracovat.

Vlastivědný sborník Světelsko zaujímá důstojné místo vedle dalších vlastivědných sborníků a knih, které byly na Havlíčkobrodsku po roce 1989 vydány. Zvláštní význam pak má pro samotnou Světlou, která od dob Karla Seidlera postrádala možnost výrazněji představit svoji bohatou, bohužel však z velké části zapomenutou historii.

Bylo by dobré v tomto započatém díle pokračovat. Zájem psát a publikovat zůstává, což dokázal i nejnovější 3. díl sborníku. Někteří dříve narození autoři bohužel již zemřeli, ale objevili se noví. Dobrou zprávou je, že se zapojili i mladí autoři, přesněji autorky.

Vydání takovéto knihy je jistě velmi nákladné, ale také velmi záslužné. I když se těší již nyní zaslouženému zájmu veřejnosti, její jedinečnost ocení nejvíce příští generace historiků a badatelů, kteří se jednou, stejně jako my dnes, budou pít po všem, co by jim alespoň trochu přiblížilo dávno minulé doby nemající již pamětníka.

Mgr. Alena Křivská

Škubánek v Praze



Dne 15. prosince se vydal Folklorní soubor Škubánek pod vedením Evy Pejchalové na Staroměstské náměstí v Praze. Zpěváčci i muzikanti se moc snažili, aby co nejlépe představili naše město návštěvníkům Vánočních trhů. Vystoupení sledovaly stovky diváků a zdařilé vystoupení ocenily velkým potleskem.

Káťa Kotěrová



Koledy s regionálním Deníkem zněly i ve Světlé

Projekt regionálních Deníků Česko zpívá koledy získává každoročně na síle. Místa, kde se ve středu 9. prosince večer zpívaly nejznámější české vánoční koledy se dala počítat na tisíce a zpívalo se i v německém Mnichově. V prosinci 2015 to byl již pátý ročník a ve Světlé nad Sázavou se s redaktory Havlíčkobrodského deníku zpívalo potřetí. Počasí zpívání vůbec nepřálo. V 18 hodin, na kdy byl stanoven jednotný čas zahájení



akce, přeloženo po celé republice, ale ve Světlé se zpěváci nenechali zaskočit. Celý ten početný pěvecký sbor se přestěhoval do vestibulu radnice. Ač Havlíčkobrodský deník uvedl v článku o zpívání ve Světlé, že si koledy přišlo zazpívat pět desítek lidí, ve skutečnosti se jich v prostorách radnice tísnilo nejméně sto. Nejsilnější tón udávali malí i velcí zpěváčci z folklorního souboru Škubánek se svojí vedoucí Evou Pejchalovou. Začínalo se koledou Nešem vám noviny a po ní následovaly Narodil se

Humanitární sbírka

Svaz žen Světlá nad Sázavou ve spolupráci s Diakoníí Broumov VYHLAŠUJE HUMANITÁRNÍ SBÍRKU

- letního a zimního oblečení (dámské, pánské, dětské)
- lůžkovin, prostěradel, ručníků, utěrek, záclon
- vatovaných přikrývek, polštářů a dek
- hraček a školních potřeb
- látky (prosím nedávejte odřezky a zbytky látek)
- obuv – veškerou nepoškozenou
- domácí potřeby – nádobí bílé i černé, skleničky – vše nepoškozené
- knihy
- peří, péřové deky, polštáře
- postýlky, kočárky, fusaky

Sbírka se uskuteční v sobotu dne 16. ledna 2016 od 9.00 do 15.00 hod. v Sokolovně – Nádražní ulice, Světlá nad Sázavou

Věci, prosíme, zabalte do igelitových pytlů či krabic, aby se transportem nepoškodily.

Děkujeme za Vaši pomoc.

Vánoce, Vánoce přicházejí

Ref. Vánoce, Vánoce přicházejí, zpívejme, přátelé,
po roce Vánoce, Vánoce přicházejí, šťastné a veselé.

1. Proč jen děda říct si nedá, tuče o stůl v předsíni
a pak běda marně hledá kapra pod skříní.
Naše teta peče léta na Vánoce vánočku,
nereptáme, aspoň máme něco pro kočku.

Jo... **Ref.**

2. Bez prskavek, tvrdil Slávek, na Štědrý den nelze být
a pak táta s minimaxem zavlažoval byt.
Tyhle ryby neměly by maso mítí samou kost,
říká táta vždy, když chvátá na pohotovost.

Jo... **Ref.**

Kristus Pán, Půjdem spolu do Betléma, Jak jsi krásné neviňátko, Pásli ovce valaši a výběr končil dnes již zlidovělou písničkou Zdeňka Borovce a Jaromíra Vomáčky Vánoce, Vánoce přicházejí. Ale to nebyl ještě konec koledám na světelské radnici. Tečku za příjemným večerem udělal soubor Škubánek vánoční písní Koledu, koledu zpíváme.

Text a foto: jiv



Než se rozzářil vánoční strom

Ve většině našich měst i obcí dodává tu neopakovatelnou vánoční atmosféru ozdobený vánoční strom, každoročně tomu tak je i u nás ve Světlé nad Sázavou. Pro letošní Vánoce městu nikdo strom nenabídl, proto jej v pondělí 31. listopadu přivez-



li pracovníci TBS Světlá nad Sázavou na speciálně upraveném nákladním autě z lesa, patřícímu městu, od Závidkovic. Již samotný příjezd kolony, která zajišťovala dopravu patnáctimetrové jedle na světelské náměstí, budil patřičnou pozornost, a stejně tak její stavění pomocí velkého jeřábu. Když již stál strom na svém místě, zjistil montér TBS, že je příliš vysoký a při jeho zdobení nedosáhne z vysuté montážní plošiny na jeho vrchol. Proto byl znovu uvolněn a zkrácen téměř o 4 metry. Po jeho konečném usazení nastala mnohahodinová práce pro Romana Šrytra a Marka Didiáše



z TBS při instalaci světelných řetězů. A že se jim to povedlo, to potvrzoval uznalý potlesk všech přítomných návštěvníků náměstí, kteří se přišli na slavnostní rozsvícení vánočního stromu na závěr Mikulášského dne podívat. Letošní světelský vánoční strom by se mohl směle přihlásit do soutěže o nejhezčí vánoční strom.

Text a foto: jiv

MO ČSZ POŘÁDÁ ZÁJEZD DO JIHLAVY PRO DĚTI A JEJICH DOPROVOD 10.02.2016 - „ JARNÍ PRÁZDNINY ”

PROGRAM:

EXKURZE - KRAJSKÉ ŘEDITELSTVÍ POLICIE JIHLAVA:

- 9,00 AŽ 11,00 - PŘEDNÁŠKA, VIDEO A PROHLÍDKA ZAJÍMAVÝCH PRACOVÍŠŤ
(DĚTI DOSTANOU DROBNÝ DÁREK)

POTÉ PŘESUN DO ZÁBAVNÍHO PARKU ROBINSON JIHLAVA

(VSTUPNÉ 90,- NEBO 100,- Kč Á OSOBA)

ODJEZD:

VE STŘEDU 10.02.2016

V 8,00 HODIN

AUTOBUSOVÁ ZASTÁVKA V ULICI SÁZAVSKÁ

PŘIHLÁŠKY NA TEL : 606 210 066

CENU DOPRAVY HRADÍ HLAVNÍ POŘADATEL

ROBINSON
CENTRUM ZÁBAVY

ČSZ

Mikulášský den



V roce 2016 pořádá Free Time Světla, o.s. opět příměstské tábory !!!! Podívejte se už nyní, jaká je nabídka na příští rok

Příměstské tábory 2016 Free Time Světla, o.s., ul. Polní 13, 250 02 Světla n. Sázavou, webstránka: <http://www.free-timesvetla.cz>, e-mail: free-timesvetla@seznam.cz

	Termín	Název tábora	Velitel	Program
1.	1., 4., 7., 7. - 8. 7. 2016 4 dny	Kdo si hraje, nezlobí Místo konání: ZŠ Láneček nebo ZŠ Komenského	Eva Dušková Barbora Dušková	Přáchnutý týden plný her a smádků, často zakoupených do přírody. Také si společně zapracujeme, něco vyrobíme, zapojíme v dílničkách i venku. Počítáme výlet, že vyhledáváme podle počasí. Nezapomeneme formou v průběhu her zapojujeme znalosti z A1, PŘ, Průsovek - světu kolem nás, učíme se objevit i matematické úlohy.
2.	11. - 15. 7. 2016 5 dní	Tance a sport Místo konání: ZŠ Láneček	Lanka Boudníková Alena Filipi	Tento tábor bude zaměřen na osvození dětí a dovedení osvojení při hudbě zábavnou a rozvíjející formou. Děti se během týdne naučí základy aerobiku, zumba či hip hopu. Spojíme je se třídou sportovních her, např. vybíjenou, florbalom. Samostatností budou i rozvíjeny, procvičovány a lehce kondiční příprava.
3.	18. - 22. 7. 2016 5 dní	Tvoříme i cestujeme Místo konání: ZŠ Láneček	Blanka Zimhalová Eva Miličková	Kdo má rád nejen výtvarnictví ale i cestování náš tábor je pro něj to pravé. Těšíme se na Tebe!!!
4.	25. - 29. 7. 2016 5 dní	Sportovní hry Místo konání: ZŠ Láneček	Marek Didiš Josef Zimhal	Tento tábor bude zaměřen na osvození dětí v předevzítu některými sporty zábavnou a nenáročnou formou. Děti se během týdne naučí základy fotbalu, florbalu, basketbalu, volejbalu, stolního tenisu, badmintonu či přehazované.
5.	1. - 5. 8. 2016 5 dní	Cesta kolem světa za 5 dní Místo konání: ZŠ Láneček	Petra Lebedová Martin Škora	De každý týden budou děti navštěvovat některé země jako např. Itálie, USA, Anglie, Švédsko. Seznámí se se zvyky, zajímavostmi, památkami a oblíbenými sporty v těchto zemích. Na děti čekají soutěže, hry, kvízy a také samostatně příležitosti procvičit si angličtinu, která je přínosná nejen dětem. Hlavním cílem je ukázat, že angličtina může být zábavná i zajímavá. Vše proběhne zábavnou formou - jsou práce průhledné. Navíc si také učitelé sporty vykonávají.
6.	8. - 12. 8. 2016 5 dní	Kutílové Místo konání: ZŠ Láneček	Lanka Bauerová Luboš Bauer	Tématem tohoto tábora bude práce s různým materiálem. Děti se naučí pracovat s lebkou, lískou, přibíjet dřívíčky, šroubovat a spenat jehly pro Závazné učebnice. Děti si také sami zkouší vyrobět zajímavé výrobky. Vše bude probíhat zábavnou formou a učitelka chytit ani různé úsměvy a hry.
7.	16. - 19. 8. 2016 5 dní	Figúrka (Figurková školka) Místo konání: Sportovní centrum Pěšinky	Zuzka Kozouřková Zdeněk Fuša	Tento tábor je zaměřený na rozvoj dětského intelektu a intelektuálních schopností a dovedností. Ve figurkové školce děti budou rozvíjet své matematické, komunikační, pohybové a budovat dovednosti, dále jemnou motoriku ruky a paměť, a to vše formou hry.
8.	23. - 26. 8. 2016 5 dní	Kula a kolečka Místo konání: ZŠ Láneček	Jakub Kolínek Rašim Křížan	Tento tábor sportovní zaměřený na jízdu na kole a ho-line bruslení. Děti se naučí pravidla silničního provozu a absolvují výjezdy na kole. Budou přeženy také o bezpečném chování na cyklostezce. Naučí se základy jízdy na ly-line bruslích.



Cesta Betlémského světla



Atmosféra ve vídeňském kostele při předávání Betlémského světla



Desetiletý Niklas Dumhart zapaluje svíci Betlémského světla

V sobotu 12. prosince se konala ve vídeňském katolickém kostele farnosti Neusimmering slavnostní bohoslužba s předáváním světla dovezeného z Betléma. V devětadvacetileté novodobé historii Betlémského světla byla porušena tradice, kdy do Betléma každoročně pro světlo cestovalo vybrané dítě se zrakovým handicapem. Letos převoz světla kvůli komplikované situaci na Blízkém východě zajišťovali sami pracovníci rozhlasu z Lince a rakouské televize ORF. Pro předávání vzácného

plamínku byl vybrán desetiletý chlapec z dolnorakouské obce Niklas Dumhart jako dítě Betlémského světla. Ten při obřadu přenesl světlo ze speciálně zhotovené schránky, určené pro přepravu otevřeného ohně v letadle, na velkou červenou svíci, od které si potom připálili skauti z dvaadvaceti zemí Evropy, jihoamerické Bolívie, USA a všech spolkových zemí Rakouska. K nám do České republiky přivezli z Vídně světlo zažehnuté v Betlémě za pozornosti České televize brněnští skauti dvěma větvemi, autobusem a vlakem, to pro případ, kdyby jedno světlo zhaslo. O týden později 19. prosince se světlo šířilo jako štafeta poselství míru, přátelství a naděje vlaky společností Českých drah po celé naší republice. Novodobý vánoční symbol přivezli skauti i do Světlé nad Sázavou, kde na něj již čekala početná skupina zájemců, a další si mohli přijít připálit světýlko na světelské nádraží a odnést si jej do svých domovů, aby jim ozdobilo štědrovečerní stůl nebo jím obdarovat své přátele. Ten plamínek zažehnutý v místě narození Ježíše Krista spojuje všechny lidi dobré vůle na celém světě.

Text a foto: jiv

Nová tvář Světelského zpravodaje

Vážení čtenáři,

děkujeme Vám za pozornost, kterou jste dosud věnovali našemu zpravodaji. Vážíme si Vašeho zájmu a těšíme se, že nám zachováte přízeň i v roce příštím.

Od lednového čísla nového roku najdete Světelský zpravodaj na pultech v novém grafickém provedení. Vzhled zpravodaje bude modernější, více časopisový a také jeho obsah bychom rádi zkvalitnili a přiblížili Vám, čtenářům.

Největší změnou je barevná obálka, kterou budeme tisknout pravidelně každý měsíc. Pro tuto úpravu jsme se rozhodli na základě velké poptávky po možnosti zveřejnění barevné inzerce, pro kterou bude vyčleněna poslední a předposlední strana obálky. Barevnou inzerci budeme přijímat celostránkovou za 1800 Kč nebo na půlstranu za 900 Kč. Jelikož je prostor pro tuto inzerci omezený, zveřejníme inzeráty, které přijdou jako první. Ostatní pravidla pro podávání inzerce platí jako doposud.

Věříme, že tyto změny pro vás budou zajímavé a i když se v souvislosti s vyššími náklady i mírně navýší cena jednoho výtisku na 13 Kč, nadále zůstanete našimi věrnými čtenáři.

Redakce SZ



Skauti s Betlémským světlem na nádraží ve Světlé nad Sázavou

Sváteční dny prodloužilo Vánoční odpoledne

Ač bylo pondělí 28. prosince 2015 již pracovním dnem, obyvatelé Světlé nad Sázavou měli možnost si díky kulturnímu pořadu, nazvanému Vánoční odpoledne, prodloužit sváteční dny Vánoc. Stalo se již tradicí, že o Vánocích ve Světlé nad Sázavou ožívá před kostelem sv. Václava díky žákům Základní školy v Komenského ulici a folklornímu souboru Škubánek biblický příběh o narození Ježíše Krista, starý dva tisíce let. V rámci Vánočního odpoledne se toto představení na prostranství před kostelem uskutečnilo hned dvakrát, v hlavní roli božího novorozence se představil teprve čtyřměsíční Matouš Havel. Krásnou tečkou za Vánočním odpolednem byl večerní koncert domácí hudební skupiny NaPrášky a jejich hostů, skupiny Výkřik z Kališť. To se světlý chrám po nedělní Rybově České mši vánoční Hej mistře již podruhé proměnil v tom nejlepším slova smyslu v koncertní síň. Hosté z Kališť zahájili své vystoupení, převážně z repertoáru Spirituál kvintetu, zajímavým provedením vánoční písně, zahrané na pivní lahve, připomínající varhanní hudbu. Druhá polovina koncertu již patřila Práškům, kteří se představili s pestrým programem, nebyly to pouze vánoční koledy. I jejich muzika se líbila, potlesk na závěr koncertu byl toho důkazem.

Text a foto: jiv



Tři mudrcové hledají Betlémskou hvězdu



Představení Živého betlému doprovodil písničkami folklorní soubor Škubánek



Výkřik z Kališť při hře na pivní lahve



Skupina NaPrášky

Vánoce s Rybovou mší Hej mistře

Bez České mše vánoční Hej mistře Jakuba Jana Ryby by nebyly ve Světlé nad Sázavou ty pravé vánoční svátky. V neděli 27. prosince ji mohli posluchači v podání smíšeného pěveckého sboru Gaudeamus a jeho hostů, za doprovodu symfonického orchestru Region, slyšet ve zcela zaplněném kostele sv. Václava již poosmadvacáté. Pro její světelské provedení, které řídil již bývalý dirigent sboru Gaudeamus Jiří Trtík, se opět podařilo zajistit velmi dobré sólové zpěváky. Soprán zpívala vítězka Mezinárodní Duškovy soutěže v Praze a soutěže Antonína Dvořáka v Karlových Varech Kristýna Kůstková, alt zazněl v podání talentované pěvkyně Pražské konzervatoře Marie Svobodové, tenor zpíval pěvecký talent z Ústí nad Labem Daniel Matoušek



Gaudeamus s novou sbormistryní Petrou Špačkovou



Sólisté Daniel Matoušek a Pavel Vančura

a basové sólo již tradičně zpíval držitel Ceny Thálie a sólista Opery Národního divadla v Praze Pavel Vančura. Předehrou Rybově mši bylo pásmo vánočních písní, které přednesl Gaudeamus za řízení své nové sbormistryně Petry Špačkové. Závěr vánočního koncertu byl opravdu emotivní, když plný kostel zpíval, společně se všemi účinkujícími, naši neznámější kole-

du Narodil se Kristus pán. Odstupující sbormistr světelského smíšeného pěveckého sboru Jiří Trtík se k vánočnímu koncertu vyjádřil: „Českou mši vánoční jsem ve Světlé řídil potřetí a byl jsem překvapen, kolik přišlo posluchačů. Rybovky ve Světlé bývají pro mě těmi nejkouzelnějšími.“

Text a foto: jiv



Symphonický orchestr Region a Gaudeamus

Rozšíření služeb zdravotnického střediska ve Světlé n. S.

Od 1. ledna 2016 rozšiřujeme nabídku služeb zdravotnického zařízení Vital, s. r. o. ve Světlé nad Sázavou, Lánecká 970.

Zahajuje zde činnost psychiatrická ambulance – MUDr. Andrea Mašková - obor psychiatrie, gerontopsychiatrie, psychoterapie a rodinná terapie.

Ordinace je umístěna ve druhém patře budovy (bývalá rehabilitace).

Objednávat se můžete na telefonním čísle 605 788 109. K objednání není nutné doporučení odborného ani praktického lékaře.

Za pomoc při realizaci tohoto záměru děkujeme vedení města panu starostovi Janu Tourkovi a místostarostovi Josefu Hnikovi.

Za Vital, s. r. o. : jednatelé společnosti

PharmDr. Věra Rýdlová, Ing. Jiří Hudera



Rybovu mši řídil Jiří Trtík, stojící sólisté Marie Svobodová a Daniel Matoušek

Stromek splněných přání věnovaný dětem z dětského domova

Letošní bohatý adventní program ve Světlé n. S. začal již v sobotu 28. listopadu na zámku skvělým projektem, nazvaným Stromek splněných přání.

Již odpoledne se na zámeckém nádvoří objevily stánky s nabídkou vánočních ozdob, hraček, cukrovinek a tradičních horkých nápojů, které k podobným akcím patří. Vánoční náladu navodil podvečerní program, ve kterém vystoupili žáci Základní umělecké školy ve Světlé n. S., dětský folklorní soubor Škubánek a v roli hosta se představilo divadlo SCHOD z Chotěboře s hrou Zrození Ježíška. Uprostřed nádvoří stál po celý večer ozdobený stromek, na kterém byly též pověšeny kartičky s přáními dětí z Dětského domova v Nové Vsi u Chotěboře.

Smyslem celého projektu bylo to, že ochotní dárci si mohli utrhnout vybranou kartičku, nechat se zaregistrovat a následně

dle získaných instrukcí vysněný dárek napsaný na kartičce zakoupit pro uvedeného obyvatele dětského domova a splnit tak vánoční přání.

Majitelka zámku paní Helena Degerme vysvětlila cíl této akce. „*Chceme připomenout, že v této zemi je ještě bohužel mnoho dětí, jejichž sny zůstávají pouze na úrovni přání. Jsou to stejné děti, jako ty naše, jen nemohou mít svůj stromček, nemohou mít štědrovečerní večeři, nemohou zažít Vánoce doma.*“

Text a foto: jiv



SPORT

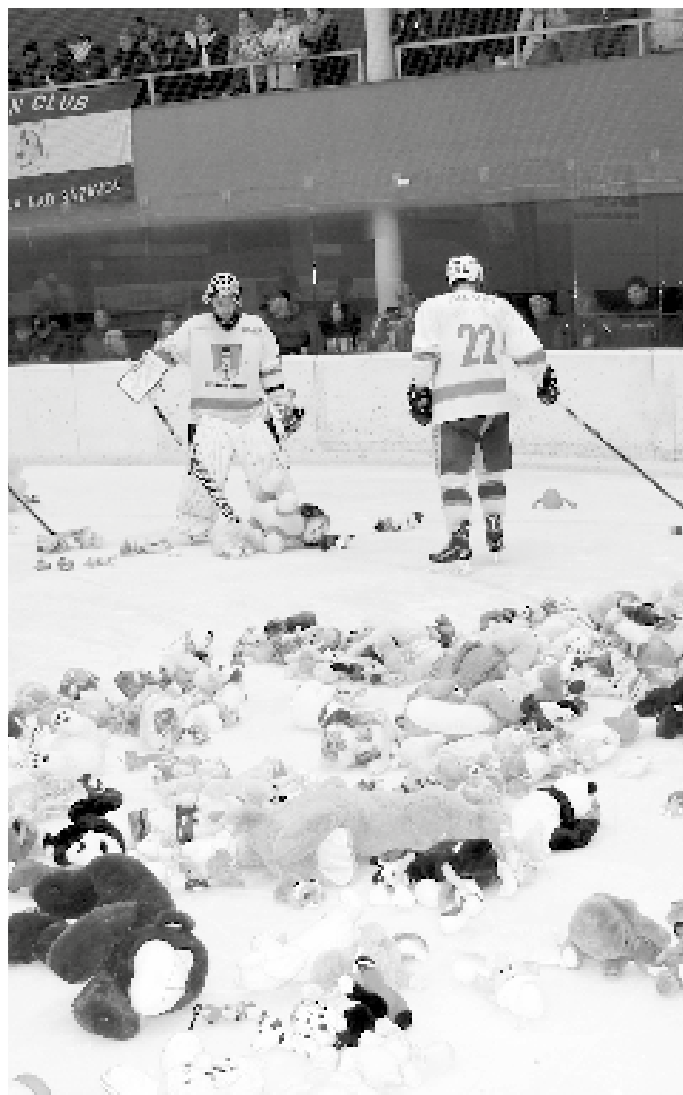
Vydařený plyšákový večer hokejistů

HC Světlá nad Sázavou za podpory města Světlá n. S. uspořádal v neděli 20. prosince v rámci mistrovského utkání krajské hokejové ligy mužů Pradubického kraje charitativní akci nazvanou Plyšákový večer. Soupeřem hokejistů z Pěšinek byl druhý tým tabulky HC Kohouti Česká Třebová. Návštěvníci utkání byli vyzváni, pokud přinesou s sebou na zimní stadion nějakou plyšovou hračku, aby ji při první brance domácího týmu vhořdili na hrací plochu. Předem bylo dohodnuto, že získaní plyšáci budou věnováni dětem z dětských domovů v Humpolci a Nové Vsi u Chotěboře a k tomu oba dětské domovy obdrží polovinu z vybraného vstupného. Na první domácí gól se čekalo třináct minut. Vstřelil ho Jaroslav Doležal po nahrávce Ondřeje Špatenky a hned po něm zasypali diváci ledovou plochu plyšovými hračkami. K radosti pořadatelů jich bylo opravdu hodně. Vřak

je pozvaní hokejoví dorostenci nestačili sbírat a dávat do igelitových pytlů. Druhý bod charitativního programu hokejového utkání nastal před zahájením třetí třetiny. Zástupci zmíněných dětských domovů obdrželi na ledové ploše před zraky zaplněného hlediště zimního stadionu od místopředsedy klubu Jana Krajíčka slíbené finanční dary, každý částku 6570 Kč. Vydařený večer na zimním stadionu v Pěšinkách podtrhl konečný výsledek zápasu, domácí ve vyrovnaném dramatickém utkání zvítězili před pěti sty čtyřiceti devíti diváky nad Kohouty z České Třebové těsně 3:2, když další dvě branky domácích dal Michal Dolinský, a s tímto soupeřem se v tabulce vyrovnali bodově. Vedoucí Slovan Moravská Třebová měl po tomto kole 48 bodů, druhý tým tabulky Česká Třebová a třetí hokejisté HC Světlá nad Sázavou shodně 44 bodů a čtvrté Hlinsko mělo ▶

- ▶ 38 bodů. Druhá část krajské ligy hraná systémem sudý / lichý skončí ve středu 20. ledna a hned v neděli 24. ledna odstartuje atraktivní část celé soutěže play off, hraná na tři vítězství, když se utkají týmy první s osmým, druhý se sedmým, třetí s šestým a čtvrtý s pátým. Vítěz krajské ligy 2015/2016 by měl být znám v neděli 13. března.

Text a foto: jiv



O pohár Města Světlá nad Sázavou

5. šachový turnaj Ligy Vysočiny

Termín konání: sobota 6. února 2016

Místo konání: taneční sál Společenského domu Města
Světlá nad Sázavou

Pořadatel: ŠK Světlá nad Sázavou,
www.chess-svetla.cz

Prezentace: od 8:00 do 8:45.

Právo účasti: hráči a hráčky ročník 2000 a mladší.

Hrací tempo: 2 x 15 minut na partii.

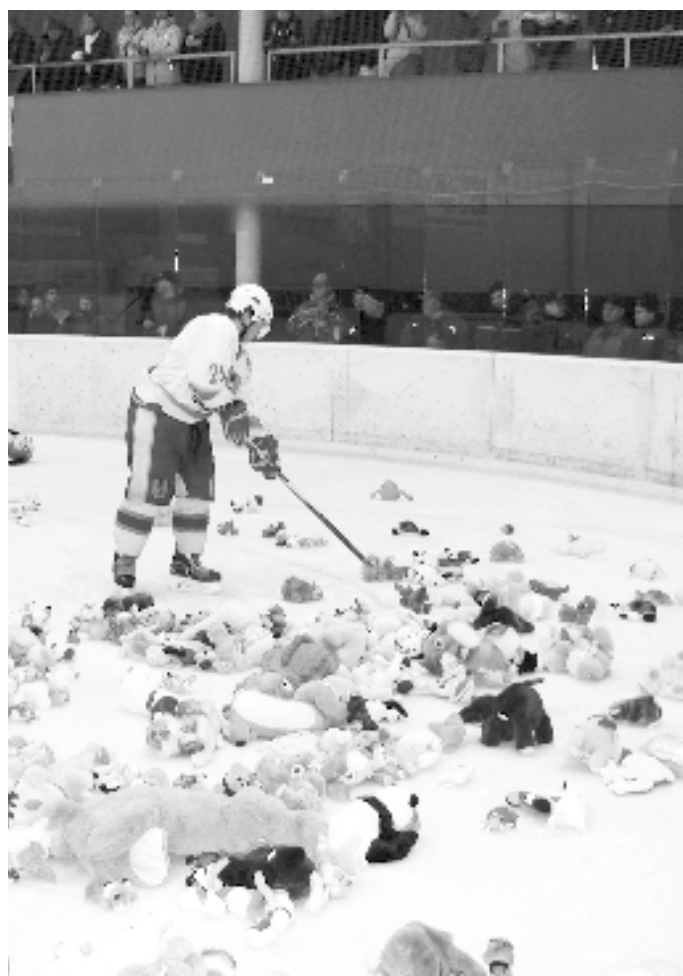
Hrací materiál: účastníci přihlášení do 1. února nemusí
vzít šachový materiál.

Cenový fond: pořadatel zajistí ceny pro všechny hráče.
Vítěz získá putovní pohár.

Vyhodnoceno bude postupně nejlepších šest hráčů, nej-
lepší tři v H16, D16, H14, D14, H12, D12, H10, D10, H8, D8
a další hráči v absolutním pořadí.

Přihlášky: přihlášky zašlete do 4. února 2016 mailem
na adresu chess.svetla@seznam.cz

Přihlášky na místě pouze do max. kapacity 130 hráčů.



Hokejoví dorostenci z Pěšinek

Práce s mládeží v HC Světlá nad Sázavou nese ovoce, potvrzují to letošní výsledky družstva dorostu v krajské lize. V předešlých sezonách se světelští dorostenci většinou pohybovali v dolních patrech tabulky krajské soutěže. Před startem krajské dorostenecké ligy 2015/2016 přešla do dorosteneckého týmu řada hráčů z úspěšného družstva starších žáků HC Světlá n. S. a najednou přišly úspěchy.

Po třinácti kolech dvacetikolové základní části dorostenecké ligy Pardubického kraje se světenci trenéra Jiřího Příbyla pohybují v horní polovině jedenáctičlenné tabulky a účast v play off, do kterého postoupí osmička nejlepších po základní části, by jim neměla uniknout. V soutěži je vedle sedmi zástupců Pardubického kraje čtveřice týmů z Vysočiny. Spolu s hokejisty Světlé to jsou dorostenci HC Chotěboř, HC Lední medvědi Pelhřimov a HHK Velké Meziříčí.

Příjemný dárek pod stromeček si dali světelští dorostenci v pátek 18. prosince, když na domácím ledě v Pěšinkách dokázali porazit v utkání s příchutí derby jednoho z favoritů soutěže hokejisty Chotěboře. To utkání se pro domácí nevyvíjelo vůbec dobře, vždyť osm minut před závěrem řádné hrací doby prohrávali 2:4. Ale závěr zápasu patřil klukům Světlé, čtyři minuty před koncem bylo vyrovnáno 4:4 a již bod za remízu by domácí brali všemi deseti. Ale to jim nestačilo, v samém závěru rozhodli Pokorný s Petržílkou o výhře 6:4, která byla odměnou za větší touhu po vítězství. Střelci branek v utkání byli 3x Kalenský, T. Kratochvíl, Pokorný a Petržílka.

Na snímku je družstvo dorostu HC Světlá nad Sázavou. Stojící zleva: Trenér Jiří Příbyl, Jiří Sechovec, Jakub Kratochvíl, Stanislav Vaněk, Adam Švec, Ondřej Hart, Štěpán Prokop, Petr Trupl, Filip Lacina. Klečící zleva: Ondřej Machotka, Lukáš Beránek, Jakub Petržílka, Patrik Pokorný, Ondřej Kalenský, Tomáš Kratochvíl a Jakub Dundáček. Na snímku chybí: Stanislav Šťastný, Jakub Eghart, Vlastimil Krejčí a Monika Sobotková.



Pořadí družstev po třinácti kolech.

1.	HC Litomyšl	32 bodů
2.	HC Chotěboř	27
3.	TJ Lanškroun	27
4.	HC Skuteč	25
5.	HC Světlá n. S.	24
6.	HC Hlinsko	21
7.	HC Slovan Moravská Třebová	18
8.	HC Lední medvědi Pelhřimov	18
9.	HC Spartak Choceň	12
10.	HC Spartak Polička	6
11.	HHK Velké Meziříčí	0

Text a foto: jiv

Think. Blue. Cup. ve florbale pro 1. stupeň ZŠ



Zleva Anežka Kahounová, Káťa Kovandová, Lucka Klímová, Klárka Cihlářová, Monika Mrkvičková, Káťa Kotěrová, Nelly Frantová, Terežka Kahounová, Míša Podrazká, ležící brankářka Deniska Horálková.

Děvčata ze ZŠ v Lánecké ul. se 9. prosince zúčastnila tzv. krajské eliminace florbalového turnaje v Jihlavě. Stejně jako v okresním kole se jim podařilo celkově zvítězit. O tom, že zápasy byly do poslední chvíle napínavé, svědčí závěrečné výsledky. Semifinále se ZŠ Na Pražské Pelhřimov musely po remíze 3:3 dokonce rozhodnout samostatné nájezdy, také finále se ZŠ Měřín skončilo nejtěsnějším možným rozdílem 2:1. Odměnou pro holky jsou zlaté medaile a postup mezi šestnáct nejlepších školních týmů.

Na závěr se sluší Všem hráčkám poděkovat za to, s jakou chutí se florbalu věnují a jaké poctivé a obětavé výkony na turnaji předváděly.

Martin Sýkora

Mládežnické úspěchy florbalového oddílu Sklo Bohemia Světlá n/S

Mládežnická družstva florbalového oddílu Sklo Bohemia Světlá n/S se neohroženě vrhla do bojů s týmy nejen z Vysočiny, ale i jižních Čech. Je zajímavé, že po zhruba třetině soutěže se týmy zákyň, dorostenek, žáků i dorostenců shodně vyhrávají na druhém místě tabulky.

Zřejmě nejvyrovnanější skupinou se rýsuje 2. liga dorostenců, kde naši kluci už vybojovali 8 výher a jen čtyřikrát prohráli. Tabulku vede Nové Město n/M, za námi figuruje FBŠ Jihlava, SK Jemnice, Hippos Žďár n/S, Okříšky B a Havlíčkův Brod. Nejvíce kanadských bodů získal Ondřej Holoubek – 19, dále s 15 body následuje Jaroslav Krátký a s 9 body kapitán David Kváš. Vzadu má družstvo velkou oporu v podobě gólmána Tomáše Hlavy.

Starší žáci zatím odehráli jen 8 zápasů, v nichž pětkrát zvítězili, jednou remizovali a dvakrát prohráli. V čele trůní Hippos Žďár n/S, na druhém místě Světlá n/S, za námi se seřadily týmy Nové Město n/M, FBŠ Jihlava, Bystřice n/Pernštejnem, Havlíčkův Brod, SK Jihlava a Hippos Žďár n/S Benjamins. Se 14 kanadskými body táhne družstvo kapitán Dominik Šimůnek, 9 bodů získali Petr Filippi a Andrej Čapek, o bod méně Adam Böhm a Milan Tvrdek.

Dorostenky zatím navazují na úspěchy v předchozích sezónách, neboť drží druhé místo v tabulce za sedm výher a tři porážky. Soutěži bodově dominuje FBŠ Jihlava, se kterou jsme bohužel smolně dvakrát prohráli. Třetí místo v tabulce patří FBK Tábor, pak následují SK Jihlava, Slovan Jindřichův Hradec a Štíří České Budějovice. K nejvíce bodujícím hráčkám

patří Kateřina Poláková, Nikola Doležalová, Leona Franclová, Denisa Bártová, Daniela Kořánová a Nikola Slavíková.

Starší zákyň si též vedou skvěle, zatím dosáhly bilance sedmi výher a jen dvou porážek. Nejúspěšnějším týmem je FBŠ Jihlava, pak Světlá n/S, po nás Soběslav, SK Meťák České Budějovice, SK Jihlava a Sokol Písek. Kvůli podpoře rýmovosti se nevedou v této soutěži oficiální statistiky. Přesto nejvíce branek zaznamenaly Michaela Škarydová, Lenka Tlapáková, Monika Hanzalová. V brance naznačuje slibnou budoucnost Natálie Vančurová. Přislíbem do budoucna je i počínání nejmladší útočné trojice v soutěži – Natálie Bezouškové, Vanesy Čapounové a Veroniky Císařové.

Na „domácím“ hřišti ve sportovní hale v Ledči n/S se v lednu představí hodně družstev. Již 3. ledna se utkají dorostenky od 9:00 s Jindřichovým Hradcem a od 12:45 s SK Jihlava, pak v sobotu 23. 1. starší žáci od 9:00 s SK Jihlava, od 12:45 s Havlíčkovým Bodem a od 14:00 s FBŠ Jihlava. V neděli 24. ledna čekají starší zákyň zápasy od 10:00 s Meťákem České Budějovice, od 11:45 s SK Jihlava a od 13:00 se Soběslaví. Na začátku února, v sobotu 6. 2., čeká těžký turnaj dorostence.

Vcelku úspěšně si vedou v premiérové sezóně i družstva juniorů a junierek, o nichž budu referovat v příštím vydání Zpravodaje. Podrobnější statistiky i rozpis zápasů lze najít na <https://www.ceskyflorbal.cz/oddil/sklo-bohemia-svetla-ns>

Tomáš Rosecký

Trenér mládežnických týmů florbalového oddílu Sklo Bohemia Světlá n/S

Trenér Foťko má štěstí na koulaře



Atletický trenér Jozef Foťko má čich na kvalitní koulaře a není se čemu divit, vždyť sám byl mezi handicapovanými atlety vynikajícím koulařem.

Po Barboře Tylichové a Jakubu Voplakalovi, kteří mají za sebou již starty na mistrovství republiky, mu roste další kvalitní koulař, čtrnáctiletý Miloš Sedlmajer. Ten si 5. prosince na tradiční Mikulášské hale žactva v Praze zlepšil osobní rekord ve vrhu čtyřkilogramovou koulí z 13.83 m na 14.77 m a v silné konkurenci tam skončil na pěkném 2. místě za Davidem Tupým z Bechyně, který poslal kouli do vzdálenosti 15.87 m. Další měření sil podstoupil Miloš Sedlmajer v dresu atletického klubu SKP Hvězda Pardubice 19. prosince na Vánoční hale žactva v Praze na Strahově. Tam opět zvítězil bechyňský Tupý znamenitým výkonem 16.55 m, ale svěřenec trenéra Foťka na tomto mítinku nedokázal zopakovat výsledek z 5. prosince a hodil „pouze“ 13.83 m a skončil na čtvrtém místě.

Pořadí čtyř nejlepších koulařů z Vánoční haly žactva:

1. Tupý (Bechyně) 16.55 m,
2. Groček (Vlašim) 14.60 m,
3. Patka (Praha) 14.30 m,
4. Sedlmajer (Pardubice/Světlá n. S.) 13.83 m.

Na snímku je čtrnáctiletý koulař Miloš Sedlmajer.

Text a foto: jiv

Šipky

V. Pohár starosty města Světlá

V letošním roce jsme opět uspořádali turnaj v elektronických šipkách pod hlavičkou města Světlá nad Sázavou a po roce opět v Pivním baru Meloun. Do turnaje jednotlivců se přihlásilo rekordních 37 hráčů! To je nejvyšší účast na jakémkoli turnaji jednotlivců v okolí za posledních pět let. Většina přihlášených hráčů byla ze Světlé a okolí, ale po roce se opět zúčastnili i hráči z hlavního města. Hrál se královská hra 501 double out na 2 vítězné legy systémem oboustranného pavouka. Od čtvrtfinále turnaje se pak hrály zápasy na 3 vítězné legy. Byly připraveny poháry a plakety pro nejlepší hráče a spousta konzumačních a věcných cen pro každého účastníka turnaje.

Turnajový program začal turnajem dvojic, do kterého se přihlásilo opět rekordních 18 párů (nejvíce minimálně za posledních deset let!). Na bronzové pozici se umístili Klobáci Zdeněk Barták a Stanislav Hála. Finále pak vyznělo lépe pro Kačery Filipa Menšíka a Zdeňka Krejčara, kteří porazili domácí hráče Ondřeje Bareše a Martina Rosenberga 2:1, i když Ondra zahrál nejlepší hru v celém turnaji (zavírání 14. šipkou). Na vítězství a obhajobu z loňského ročníku to však nestačilo.

Turnaje jednotlivců se zúčastnili všichni předchozí vítězové a především obhájce předchozího ročníku Václav Vacek ml. Na 4. místě se umístil opět po roce domácí hráč Ondřej Bareš, který na pravé straně prohrál s týmovým kolegou Josefem Rezkem (5.) a na levé pak s budoucím finalistou Jaromírem Váňou. Pohár za třetí místo si odnesl Josef Málek hájící barvy týmu Klobáci Ledec. O titul a Pohár starosty města se utkali světelští hráči, spoluhráči z týmu Halúzáků, vítěz čtvrtého ročníku a obhájce Václav Vacek ml. a vítěz prvních dvou ročníků Jaromír Váňa. Václav si opět přinesl neskutečnou formu, když bez jediné prohry dokázal jako druhý hráč v historii turnaje obhájit vítězství. Ve finále zvítězil Václav 3:1 a mohl se tak radovat z druhého titulu Poháru starosty města Světlá. Nejlepší ženou turnaje (celkové umístění na skvělém pátém místě) se stala Alča z Čakostřelkyň Praha. Bingo (180) hodil



jako první Václav Vacek st., nejvíce jich pak naházeli Ondřej Bareš a Václav Vacek ml.

Děkujeme za finanční podporu města Světlá nad Sázavou, Michalovi Melounovi a celému personálu Baru Meloun za výborné podmínky k pořádání turnaje, společnosti Galatek, a. s., Ledec nad Sázavou, a všem zúčastněným hráčům a jejich fanouškům, protože bez nich by to prostě nešlo. Těšíme se na příští ročník, kterým „načneme“ další pětiletku. Ať to lítá...

Ondřej Bareš

Liga družstev HLV 2015/2016

Téměř po polovině soutěže (odehráno 11 kol) jsou v čele 1. ligy stále bez jediné prohry hráči Tajfunu Havlíčkův Brod (27 b.) s desetibodovým náskokem před ledečskými Klobáky, třetí jsou momentálně Kačeři z Humpolce. Světelští Halúzáci a Melouni mají shodně 9 bodů a okupují páté, respektive šesté místo. Ve druhé lize jsou na tom nejlépe Buldoci z Knyku před brodskými Kladiváři a Bowlingem. Ze světelských týmů se momentálně více daří Lepákům (9. místo), rezerva Melounů je na posledním místě se ziskem pouhých 3 bodů. V bodování jednotlivců 1. ligy po první čtvrtině je nejlepším hráčem v celé lize Václav Vacek ml. (Halúzáci) s jednobodovým náskokem před Ondřejem Barešem (Melouni). Ve 2. lize je ze světelských hráčů nejvýše Martin Vlček hrající za Lepáky z Pohody (celkově 13. místo). Podrobné informace, tabulky, výsledky apod. naleznete na webových stránkách soutěže www.hlv-sipky.cz.

Vysočina tour 2016

Po odehraných 12 kolech je v místním žebříčku světelského hracího místa v Baru Meloun nejvýše stále Jaromír Váňa (Halúzáci), který zároveň vyhrál i nejvíce turnajů (celkem 5). Druhý je průběžně Ondřej Bareš (Melouni) před Zdeňkem Bartákem (Klobáci). Celkovému žebříčku vládne Vladimír Říha (Řezníci Dobronín) a mezi ženami je na tom nejlépe Marcela Frühaufová (Fčely Strítěž u Jihlavy). Výsledky z turnajů ze všech hracích míst, žebříčky atd. naleznete na www.slv-os.cz sekce Vysočina tour.



SPORTOVEC ROKU

za rok 2015

pátek 22. 1. 2016 od 17 hodin

Společenský dům - divadelní sál, Světlá n. S.

Kategorie:

- Trenér roku
- Jednotlivci - dospělí
- Jednotlivci - mládež
- Družstva
- Osobnost - zásluha za rozvoj sportu



Doprovodný kulturní program

Pořadatel:
Sportovní komise města
Ve spolupráci:
s kulturním zařízením KyTlCe
a s vedením města

Foto: Jitka Vříšek



Prostor pro vaši
REKLAMU

Prostor pro vaši
REKLAMU



Přání vánoční a novoroční

Vánoce jsou svátky klidu, vzájemného porozumění a rodinné pohody. Stejně tak by měl vypadat i nadcházející nový rok 2016. Mír a soužití národů bez válek a sociálních pohrom - to je to hlavní, co od nového roku očekáváme. To je také základ našeho přání všem našim členům, našim zastupitelům, sympatizantům a všem tolerantním občanům. Ať se nám společně daří splnění našich nejbližších i vzdálenějších cílů na cestě k sociálně spravedlivější společnosti. Ať nám všem dobře vyjdou i naše cíle osobní a Vánoce a Nový rok ať jsou pro nás dny dobré vůle a dobrých předsevzetí.

Výbor ZO KSČM
Světlá n. S.

PF 2016 VY JEZDÍTE. MY SE STARÁME...

DĚKUJEME NAŠIM ZÁKAZNÍKŮM
ZA DOSAVADNÍ PŘÍZEŇ A PŘEJEME
RADOSTNÉ SVÁTKY A ÚSPĚŠNÝ NOVÝ ROK.

ZA KOLEKTIV PNEUSERVISU A AUTOSERVISU

ING. MILAN ŠMÍD



ROZŠÍŘENÍ SLUŽEB O GEOMETRII KOL A ODTAHOVOU SLUŽBU.

WWW.PNEUSMID.CZ

Úpravy Dětského dopravního hřiště u ZŠ Lánecká

(foto č. 4.1, 4.2)

Byl vystavěn nový chodník jako přístup na dopravní hřiště, dále byl na oplocení doplněn ostnatý drát a provedeno přesunutí vstupní branky. Také byl obnoven nástřík vodorovného dopravního značení. Celkové náklady akce 173 898 Kč, dotace z Fondu Vysočiny 85 188 Kč.

Přístupový systém pro 3 oddělení MŠ Na Sídlišti

Ve třech odděleních MŠ byly nainstalovány domácí videotelefony s elektronickým zámekem ve vstupních dveřích. Dále byla na vstupních dveřích nainstalována odchodová tlačítka. Celkové náklady akce 58 614 Kč, dotace poskytnutá Krajem Vysočina 17 584 Kč.

Konsolidace IT města Světlá nad Sázavou

V rámci projektu byl pořízen hardware a software nezbytný pro práci zaměstnanců městského úřadu a KyTICe. Celkové ná-

Chodník na pozemku parc. č. 14/11, k. ú. Světlá nad Sázavou - bezbariérový přístup do parku (foto č. 5.1, 5.2)

Byla vybudována nová zpevněná plocha o výměře 55,60 m² z kamenné žulové dlažby Dolnobřezinecká žula. Zpevněná plocha je ve svahu podepřena monolitickou železobetonovou zídou, ve které je ukotveno ocelové zábradlí délky 30 m. Byl odstraněn stávající stožár veřejného osvětlení u mostku a došlo k výstavbě dvou nových stožárů VO. Celkové náklady akce 649 812 Kč.

Street workoutový prvek Na Bradle (foto č. 6.1, 6.2)

Vedle dětského hřiště Na Bradle byla nainstalována workoutová sestava Kentucky WO-03 XS. Celkové náklady akce byly 93 011 Kč. Akce byla realizována za finanční spoluúčasti Nadace zdravého životního stylu, výše příspěvku 43 041 Kč.

Oprava chodníku v ul. Zahrádecká

Jedná se o opravu chodníku po provedené rekonstrukci kanalizace a vodovodu. Celkové náklady akce 155 190 Kč.



4.1



4.2



5.1



5.2

Autobusová zastávka Radostovice, Světlá nad Sázavou

(foto č. 7.1, 7.2)

Nová autobusová zastávka je tvořena zálivem s povrchem z žulových kostek podél silnice č. II/347 (směr Dolní Město – Světlá nad Sázavou) a nástupištěm se zvýšenou hranou a dopravním značením. Podél zastávky byl vybudován chodník ze zámkové dlažby. Před samotným zahájením výstav-



6.1



6.2



7.1



7.2

klady projektu 3 110 988 Kč, dotace z Integrovaného operačního programu ve výši 2 400 954 Kč.

Oprava oplocení hřiště v Dolní Březince

U oplocení hřiště v místní části Dolní Březinka byly demonstrovány sítě ze stávajícího oplocení, natřena kovová konstrukce a instalovány nové sítě. Celkové náklady akce 65 620 Kč, dotace z Fondu Vysočiny 23 287 Kč.

by byl v místě nově plánované zastávky zbourán stávající objekt pro obsluhu bývalé váhy a byla zde provedena přeložka plynárenského zařízení STL plynovodu. Celkové náklady akce 617 265 Kč.

Vlastivědný sborník Světelsko 3. díl

Byl vydán 3. díl Vlastivědného sborníku Světelsko v nákladu 1 000 ks výtisku. Celkové náklady akce 178 900 Kč, dotace z Fondu Vysočiny 84 006 Kč.

Venkovní fitness hřiště (foto č. 8.1, 8.2)

V prostoru holandského hřiště na Sázavské ulici bylo instalováno dalších 5 venkovních posilovacích strojů a lavičky. Celkové náklady akce byly 206 386 Kč. Akce byla realizována za finanční spoluúčasti Nadace zdravého životního stylu, výše příspěvku 106 406 Kč.

Nový STL plynovod, přípojka pro tenisovou halu na pozemku parc. č. 1619, k. ú. Světlá nad Sázavou a přípojka pro 3 domy v ul. Jelenova

Stavební zakázka zahrnuje odstranění stávajícího živičného a betonového povrchu komunikace, likvidace odpadu na skládce, provedení zemních prací a pokládku STL plynovodu a přípojek v ul. Jelenova včetně napojení na stávající rozvod plynu. Celkové náklady akce 332 796 Kč.

Veřejné osvětlení - doplnění VO v ul. Jelenova, Na Sídlišti

Jedná se o doplnění sloupu veřejného osvětlení. Celkové náklady akce 85 000 Kč.

Stavební úpravy DPS Světlá nad Sázavou - denní stacionář (Domovinka)

Byly provedeny stavební úpravy stávajícího objektu domu s pečovatelskou službou v části I. NP za účelem vytvoření prostor provozu denního stacionáře pro seniory včetně výstavby nového hygienického zázemí (koupelna, WC) a provedení nové přístupové komunikace v uzavřeném areálu objektu. Celkové náklady akce 680 382 Kč.

(pokračování příště)



**Prostor pro vaši
REKLAMU**