

SVĚTELSKÝ

zpravodaj

měsíčník města • únor 2012 • cena 10 Kč



Masopust (Foto: Jaroslav Vála)

Z obsahu

| | | |
|------------------------------|---------------------------------|---------------------------|
| Schůze rady str. 2 | Kultura str. 11 | Inzerce str. 31 |
| Z historie str. 9 | Co vás zajímá str. 20 | |
| Školství str. 10 | Sport str. 26 | |



Slovo úvodem

Vážení čtenáři,

poslední dny jsem se ponořil do studia masopustních zvyků, které se snažíme v našem městě oživit. Musím přiznat, že hluboká moudrost našich předků, obtisknutá do mnoha každoročně opakovaných tradic, mě nepřestává fascinovat, jejich život měl obdivuhodnou dynamiku a prostý řád. Věděli, kdy je potřeba slavit, kdy je potřeba spíše pracovat, kdy je potřeba se zastavit a trochu se nad sebou zamyslet. Věděli, že dlouhý půst (který je zakončený slavením Velikonoc) nijak neškodí jejich fyzickému zdraví, že naopak prospívá tělu i duši. Zároveň také vytvořili, že před tak dlouhým obdobím, kdy výrazně omezují stravu, je zapotřebí ještě jaksepatří zaplnit žaludky. Postupně se tak zvyk masopustních rejů rozšířil takřka do všech koutů Čech a především Moravy.

Masopust je v písemných pramenech zmiňován již ve 13. století. Jedná se vlastně o čistě lidovou tradici, při které

se většinou ve třech dnech předcházejících Popeleční středě lidé radovali při tancovačkách, hostinách či obligátních vepřových hodech. Takové rozpustilosti byly pochopitelně trnem v oku středověkým mravokárcům z řad duchovenstva i šlechty, ovšem proti spontánnosti slavících lidí stejně nic nezmohli.

Přípravou na masopust býval tzv. „tučňák“ – tučný čtvrtek, při kterém lidé měli co nejvíce jíst (především vepřové maso) a pít (především pivo), aby byli po celý rok při síle. V dalších dnech se k rozličným zábavám přidávaly i všelijaké pověry; kupříkladu v neděli při tancovačce pouze pro ženaté muže a vdané ženy bylo důležité, jak vysoko budou selky při tanci vyskakovat – tak vysoko totiž mělo toho roku vyrůst obilí či len.

Úplný vrchol celého masopustu pak obstarával úterní průvod masek. Většinou tento rej plný taškařic a naschválů nebyl příliš spoután závaznými pravidly, nicméně postupně v různých oblastech

vznikaly tradiční masky, které se často dělily do dvou kategorií – masky červené (či pěkné), kam patřil vedoucí průvodu laufř se svou ženuškou a roztančení Turci, a masky černé (či škaredé) reprezentované rasem s kobylou (dříve nazývaná klibna), židem či kominikem. Masky se chovaly zcela nevázaně a kromě zpěvu a tance hleděly, jak co nejtípnějším způsobem zaškodit přihlížejícím lidem. Všechno veselí muselo ovšem skončit před půlnocí, jinak by se mohl dle tradice zjevit ďábel v podobě cizince v zeleném kabátě.

Inu, naši pradědové a prabáby se uměli bavit. Ovšem nic nám nebrání v tom, abychom se je pokusili napodobit. Takže rychle vyrazte sehnat nějaký pěkný kousek vepřového masa, něco lahodného na zapití a na závěr nějakou pěknou masopustní masku. Vždyť letos již 22. února Popeleční středou začíná doba postní.

JP



Schůze rady 19. prosince 2011

Rada města:

1. Schválila uskutečnění slavnostního ocenění sportovců za rok 2011 dne 20. 1. 2012 v sále Společenského domu ve Světlé n. S.
2. Jmenovala zástupce zřizovatele Josefa Böhma a Jaroslava Zmeka do školské rady ZŠ Komenského, Ing. Lenku Arnotovou a Jaroslavu Zmrhalovou do školské rady ZŠ Lánecká.
3. Souhlasila s realizací prodloužení vodovodního řadu v obci Lipnička s podmínkou, že žadatelé uhradí projektovou dokumentaci včetně vyřízení stavebního souhlasu a příslušných povolení k realizaci stavby a dále si uhradí veškeré náklady spojené se zřízením vodovodních přípojek. Dále souhlasila s napojením budoucích rodinných domů žadatelů na vodovodní řad v majetku města.
4. Schválila cenu za pronájem stánků získaných za pomoci finanční dotace revolvingového fondu MŽP ve výši 100 Kč/den/stánek + DPH. Pronájem tržních stánků bude zajišťován TBS Světlá n. S., p. o. K ceně za pronájem bude účtována částka za montáž a demontáž stánků TBS Světlá n. S., p. o., ve výši 1 000 Kč + DPH za montáž a demontáž 1 až 3 kusů stánků, 2 000 Kč + DPH za montáž a demontáž 4 až 6 kusů stánků, 4 000 Kč + DPH za montáž a demontáž 7 až 10 kusů stánků.
5. Schválila jako nového dodavatele elektřiny firmu Centropol Energy, a. s., Ústí nad Labem v termínu od 1. 4. 2012 do 31. 12. 2012 a souhlasila s uzavřením smluv o sdružených službách dodávky elektřiny mezi městem zřizovanými příspěvkovými organizacemi, společností Sportovní zařízení města Světlá n. S., s. r. o., městem Světlá n. S. a firmou Centropol Energy, a. s.
6. Schválila zadávací dokumentaci akce Průmyslová zóna Světlá n. S. – základní technická vybavenost.
7. Schválila Řád veřejného pohřebiště města Světlá n. S. a Řád kolumbária města Světlá n. S., který je nedílnou součástí Řádu veřejného pohřebiště města Světlá n. S.
8. Schválila ceník za pobyt, stravu a služby v Domově pro seniory Sociálního centra města Světlá n. S. s účinností od 1. 1. 2012 dle návrhu.
9. Schválila poskytnutí finančního daru HC Sklo Bohemia Světlá n. S. od Generali pojišťovna, a. s., ve výši 2 500 Kč. Finanční dar bude použit na provozní a materiálové náklady klubu.
10. Odvolala ke dni 21. 12. 2011 Ing. Helenu Mokrou z funkce člena povodňové komise města Světlá n. S. a jmenovala ke dni 21. 12. 2011 Ing. Jana Borka.
11. Schválila s platností od 1. 1. 2012 provedení organizačních změn v souvislosti s převodem agend nepojistných sociálních dávek do gesce Úřadu práce ČR a delimitaci tří zaměstnanců na nového zaměstnavatele, jímž je Úřad práce ČR.
12. Stanovila celkový počet zaměstnanců města zařazených do Městského úřadu Světlá n. S. na 56, což představuje snížení počtu funkčních míst v rámci odboru sociálních věcí o 5 míst.

13. Schválila nový Organizační řád MěÚ Světlá n. S. s účinností od 1. 1. 2012.
14. Schválila termíny řádných jednání RM pro rok 2012 následovně: 16. 1., 6. 2., 27. 2., 19. 3., 16. 4., 30. 4., 21. 5., 11. 6., 2. 7., 6. 8., 3. 9., 24. 9., 15. 10., 5. 11., 26. 11. a 17. 12.
15. Schválila přijetí finanční dotace od Kraje Vysočina na spoluúcast města na stavební akci Stavební úpravy domova důchodců – vestavba 18 pokojů, která byla spolufinancovaná z dotace MPSV ve výši 2 870 000 Kč.

Ceník za pobyt, stravu a služby v domově pro seniory Sociálního centra města Světlá n. S. od 1. 1. 2012

| Členění pokojů | 1 lůžk. s balk. | 1 lůžk. bez balk. | 2 lůžk. s balk. | 2 lůžk. bez balk. |
|----------------|-----------------|-------------------|-----------------|-------------------|
| Strava/den | 148,- | 148,- | 148,- | 148,- |
| Bydlení/den | 164,- | 161,- | 149,- | 146,- |
| DEN | 312,- | 309,- | 297,- | 294,- |
| MĚSÍC | 9.360,- | 9.270,- | 8.910,- | 8.820,- |

Vratky uživatelům za pobyt mimo domov:

1) NEMOCNICE, LDN, ODN, PL

Denní vratka za stravu: snídaně + přesnídávka 20 Kč, oběd + svačina 36 Kč, posílená večeře 21 Kč.

Celodenní vratka 77 Kč za stravu.

2) DOVOLENÁ

Denní vratka za stravu – snídaně + přesnídávka 20 Kč, oběd + svačina 36 Kč, posílená večeře 21 Kč.

Vratka za příspěvek na péči – podílem na skutečný počet celých dní v měsíci.

Celodenní vratka 77 Kč za stravu.

Minimální měsíční kapesné je podle zákona č. 108/2006 Sb. 15% starobního, invalidního + vdovského/vdoveckého důchodu.

Oznámení



Oznamujeme, že došlo ke změně v názvu Technických služeb města. Původní název organizace TECHNICKÉ A BYTOVÉ SLUŽBY města Světlá nad Sázavou byl změněn na jednodušší TBS Světlá nad Sázavou, p. o. Ostatní údaje zůstávají shodné.

Úhrada za péči dle skupin:

1. 800 Kč za měsíc
2. 4 000 Kč za měsíc
3. 8 000 Kč za měsíc
4. 12 000 Kč za měsíc

Fakultativní služby:

1. Zabezpečení dovozu a odvozu uživatele ze soukromých důvodů – 1 km = 8 Kč, 1 hod. doprovodu = 96 Kč

2. a) masáže (poskytované uživateli nad rámec doporučení ústavního lékaře) – 1 min. = 1,50 Kč
b) nahřívání pomocí rašelinových polštářků – každých 15 min. = 6 Kč
c) magnetoterapie – 1 min. = 2 Kč.
3. Ceny za vstupné na kulturně společenské akce až do výše vstupenky.

Jan Tourek, starosta města

Z odboru správního, školství a živnostenského

Statistika obyvatel Světlé n. S.

Počet obyvatel podle místních částí obce:

| Místní část obce | Občané s platným trvalým pobytem | | |
|--------------------|----------------------------------|--------------|--------------|
| | celkem | muži | ženy |
| Benetice | 29 | 17 | 12 |
| Dolní Březinka | 248 | 119 | 129 |
| Dolní Dlužiny | 20 | 12 | 8 |
| Horní Březinka | 42 | 26 | 16 |
| Horní Dlužiny | 37 | 20 | 17 |
| Josefodol | 154 | 80 | 74 |
| Kochánov | 43 | 17 | 26 |
| Leštinka | 34 | 20 | 14 |
| Lipnička | 108 | 58 | 50 |
| Mrzkovice | 135 | 69 | 66 |
| Opatovice | 43 | 21 | 22 |
| Radostovice | 67 | 37 | 30 |
| Světlá nad Sázavou | 5 567 | 2 749 | 2 818 |
| Závidkovice | 89 | 45 | 44 |
| Žebrákov | 32 | 17 | 15 |
| Celkem | 6 648 | 3 307 | 3 341 |

Průměrný věk podle místních částí obce ke dni 31. 12. 2011

| Části obce | Občané s platným trvalým pobytem | | |
|----------------|----------------------------------|-------|-------|
| | celkem | muži | ženy |
| Benetice | 50,33 | 44,44 | 58,67 |
| Dolní Březinka | 44,07 | 43,89 | 44,24 |
| Dolní Dlužiny | 55,94 | 48,54 | 67,03 |
| Horní Březinka | 34,41 | 32,00 | 38,31 |
| Horní Dlužiny | 40,96 | 41,90 | 39,87 |
| Josefodol | 39,59 | 36,01 | 43,45 |
| Kochánov | 51,65 | 50,20 | 52,60 |

| | | | |
|--------------------|--------------|--------------|--------------|
| Leštinka | 41,27 | 39,61 | 43,65 |
| Lipnička | 40,62 | 40,65 | 40,58 |
| Mrzkovice | 42,10 | 41,32 | 42,91 |
| Opatovice | 38,06 | 38,08 | 38,03 |
| Radostovice | 48,78 | 47,77 | 50,02 |
| Světlá nad Sázavou | 41,82 | 40,37 | 43,23 |
| Závidkovice | 40,53 | 38,42 | 42,69 |
| Žebrákov | 53,33 | 45,85 | 61,81 |
| Celkem | 42,01 | 40,53 | 43,48 |

Věková struktura v obci ke dni 31. 12. 2011

| Věk | Občané s platným trvalým pobytem | | |
|---------------|----------------------------------|--------------|--------------|
| | Celkem | Muži | Ženy |
| 0 – 6 | 385 | 198 | 187 |
| 7 – 18 | 707 | 374 | 333 |
| 19 – 30 | 1 109 | 586 | 523 |
| 31 – 40 | 1 044 | 538 | 506 |
| 41 – 50 | 895 | 431 | 464 |
| 51 – 60 | 1 169 | 602 | 567 |
| 61 – 70 | 759 | 376 | 383 |
| 71 – 80 | 366 | 143 | 223 |
| 81 – 90 | 200 | 58 | 142 |
| 91 – 100 | 13 | 1 | 12 |
| 101 a více | 1 | 0 | 1 |
| Celkem | 6 648 | 3 307 | 3 341 |

Počet obyvatel k 31. 12. 2011 6 648

Narození: 55, z toho muži 32, ženy 23
Úmrtí: 64, z toho muži 36, ženy 28

Počet sňatků: 37
Počet rozvodů: 11

Nejstarší občan: 94 roků
Nejstarší občanka: 101 roků

Eva Pejcharová, matrikářka

Změna v podávání hlášení o odpadech

V roce 2012 budou muset všichni ti, kterým vznikne ohlašovací povinnost dle zákona o odpadech č. 185/2001 Sb., zasílat tato hlášení do Integrovaného systému plnění ohlašovací povinností (dále jen ISPOP).

Ohlašovací povinnost vzniká původcům, kteří ročně vyprodukují více než 100 kg nebezpečných odpadů nebo více než 100 tun ostatních odpadů, oprávněným osobám, provozovatelům zařízení. Termín pro podání hlášení je *do 15. února* a nebude probíhat v papírové formě, ale *elektronicky prostřednictvím ISPOP*.

Pro ohlašování prostřednictvím ISPOP je dle zákona č. 25/2008 Sb., *povinná registrace subjektu v systému ISPOP*. Bez této registrace nelze v roce 2012 splnit ohlašovací povinnost (podat hlášení). Registrační formulář je k vyplnění na www.ispop.cz v části Chci podat hlášení.

Po provedené registraci budou na e-mail doručeny přihlašovací údaje a teprve pak si budete moci po přihlášení do vašeho účtu vyhledat formulář, vyplnit ho a odeslat do ISPOP. Je důležité správně vyplnit e-mail, jelikož přes e-mail s vámi budou komunikovat pracovníci ISPOP.

Odeslat vyplněný a zkontrolovaný formulář lze buď on-line s připojeným zaručeným elektronickým podpisem nebo do speciální datové schránky ID 5eav8r4. Pokud nemáte elektronický podpis nebo datovou schránku, musíte odeslat formulář on-line a provést autorizaci listinnou podobou (tzn. že na váš e-mail přijde hlášení s přílohou „Potvrzení údajů elektronicky odeslaných do ISPOP“, to si vytisknete, dáte podepsat statutárními zástupci a nejpozději do 5 dnů odešlete na adresu provozovatele ISPOP – Cenia, Litevská 1174/8, 101 05 Praha 10).

Podrobnější informaci naleznete na www.ispop.cz.

Doporučujeme přečíst si pokyny a návodů na stránkách ISPOP.

*Jitka Gögeová
úředník OŽP*



Informace o dávkách pro zdravotně postižené občany v roce 2011

Rok 2011 byl posledním obdobím, ve kterém Městský úřad Světlá nad Sázavou, odbor sociálních věcí vyplácel dávky pro zdravotně postižené občany. Přiznání těchto dávek je většinou závislé na výroku posudkového lékaře, a proto zdaleka ne všichni žadatelé mohli být uspokojeni finančním příspěvkem na zajištění svých potřeb. Statistika žadatelů a vyplacených jednorázových příspěvků je uvedena v tabulce.

Další dávkou, tentokrát opakovanou, vyplácenou každý měsíc, byl příspěvek

obce s rozšířenou působností bylo k 31. 12. 2011 celkem 331 držitelů průkazů TP, 532 průkazů ZTP a 154 průkazů ZTP/P. Český statistický úřad uvádí, že na území správního obvodu obce s rozšířenou působností Světlá nad Sázavou žilo v roce 2010 20 141 občanů. Z výše uvedeného vyplývá, že cca každý 20. občan je těžce zdravotně postiženým držitelem průkazu TP, ZTP či ZTP/P.

S účinností zákona č. 329/2011 Sb., o poskytování dávek osobám se zdravotním postižením a o změně souvisejících zákonů, byly zrušeny předchozí jedno-

| Druh dávky sociální péče v Kč/rok | Počet žadatelů | Počet vyplacených dávek | Vyplacené finanční prostředky |
|--|----------------|-------------------------|-------------------------------|
| Příspěvek na zakoupení, celkovou opravu a zvláštní úpravu motorového vozidla | 30 | 8 | 594 000 |
| Příspěvek na úpravu bytu | 20 | 8 | 489 556 |
| Příspěvek na opatřeních zvláštních pomůcek | 7 | 7 | 163 360 |
| Příspěvek na provoz motorového vozidla | 607 | 598 | 2 228 058 |
| Příspěvek na individuální dopravu | 3 | 3 | 19 500 |
| <i>Celkem</i> | | | <i>3 494 474</i> |

na péči. V posledním prosincovém výplatním termínu byl příspěvek rozeslán 818 klientům. Celková roční vyplacená částka činila 54 385 200 Kč. Ve všech případech se jedná o účelově vymezené prostředky poskytované ze státního rozpočtu.

V evidenci těžce zdravotně postižených osob – držitelů mimořádných výhod v našem správním obvodu

rázové dávky a nově jsou poskytovány dávky – příspěvek na mobilitu a příspěvek na zvláštní pomůcku, nikoliv však již naším úřadem, ale Úřadem práce ČR – krajskou pobočkou Jihlava, kterou reprezentuje v našem území Kontaktní pracoviště Světlá n. S. se sídlem v přízemí budovy Městského úřadu Světlá n. S.

*Ing. Věra Weingärtnerová
vedoucí OSV*

Z odboru dopravy

Řidičský průkaz není jen kosmetický doplněk

V názvu tohoto článku jsou záměrně použita slova ministra dopravy ČR Pavla Dobeše, která byla použita v souvislosti s připravovaným zpřísněním podmínek pro výuku, výcvik a závěrečné zkoušky žadatelů o řidičská oprávnění. Bezpečnost v provozu na pozemních komunikacích je při současném rozvoji dopravy závažným problémem, který je třeba řešit. Provoz je stále hustší a je důležité, aby se všichni účastníci při provozu na pozemních komunikacích k sobě chovali navzájem ohleduplně a ukázněně. Samozřejmostí

by mělo být dodržování pravidel provozu na pozemních komunikacích, která jsou upravena zákonem č. 361/2000 Sb. o provozu na pozemních komunikacích ve znění pozdějších předpisů. Bohužel stále častěji se setkáváme s nerespektováním pravidel, agresivitou a bezohledností některých řidičů.

Proto je nutné klást velký důraz na výuku a výcvik nových řidičů v autoškolách, neboť jen kvalitně připravený řidič bude určitou zárukou větší bezpečnosti provozu na pozemních komunikacích, což by se mělo následně projevit ve snížení dopravní nehodovosti a následků doprav-

ních nehod, tedy zejména ve snížení počtu zraněných a usmrčených osob a hmotných škod, které při dopravních nehodách vznikají.

Nejčastějšími klienty autoškol jsou mladí lidé ve věku 15 – 18 let. Z vlastní zkušenosti, ale i ze zkušeností dalších zkušebních komisařů však mohu uvést, že v některých případech není hlavní motivací žadatele o řidičské oprávnění umět řídit motorové vozidlo a bezpečně se s ním pohybovat v provozu na pozemních komunikacích, ale hlavně „už mít ten řidičák“!?

Ze statistických údajů je však naprosto zřejmé, že nejvíce rizikovou skupinou jsou právě mladí řidiči ve věku do 25 let. Jedná se o řidiče s malou řidičskou praxí, malými zkušenostmi. Proto se snadněji stávají

Zkoušky z odborné způsobilosti k řízení motorových vozidel žadatelů o řidičské oprávnění jsou po ukončení výuky a výcviku v autoškolě prováděny v souladu s ustanovením § 53 odst. 2 písm. c) a ustanovením § 38 zákona číslo 247/2000 Sb. o získávání a zdokonalování odborné způsobilosti k řízení motorových vozidel a o změnách některých zákonů, ve znění pozdějších předpisů. Zkušebními místy jsou MěÚ Světlá nad Sázavou a externí zkušební místo v Ledči nad Sázavou. Závěrečné zkoušky jsou zpoplatněny částkou 700 Kč za první zkoušku a dále pak v případě opakovaných zkoušek částkou 100 Kč za zkoušku z předpisů o provozu na pozemních komunikacích a zdravotnické přípravy, částkou 200 Kč za zkoušku

z ovládání a údržby vozidla a částkou 400,- Kč za zkoušku z praktické jízdy. Zkoušku z odborné způsobilosti je žadatel o řidičské oprávnění povinen vykonat nejpozději do šesti měsíců ode dne konání první zkoušky. Po úspěšném absolvování zkoušky z odborné způsobilosti k řízení motorových vozidel může být žadateli, pokud splňuje i další podmínky (věk a zdravotní způsobilost), uděleno řidičské oprávnění.

Mnozí žadatelé o řidičské oprávnění se domnívají, že úspěšnou zkouškou, kterou zakončili výuku a výcvik, vše končí a neuvědomují si, že jejich „řidičský život“ právě začíná. Je pak jenom na nich, aby dokázali v provozu na pozemních komunikacích správně aplikovat to, co se v autoškolě naučili, a své znalosti a dovednosti dále zdokonalovali. Proto je nutné, aby si začínající i starší a zkušenější řidiči uvědomovali závažnost své pozice řidiče motorového vozidla, kdy vozidlo může být nejen dobrým pomocníkem a prostředkem k zajišťování osobních nebo komerčních potřeb, ale také nebezpečnou zbraní.

Mnoho šťastně ujetých kilometrů v roce 2012 přeje všem řidičům

*Bc. Václav Krupička
zkušební komisař řidičů
odbor dopravy*

| Autoškola | Provozovna | Rozsah výuky a výcviku | Kontakt |
|------------------|--|------------------------------|-------------|
| František Pytlík | Nová Ves u Světlé čp. 156 | AM, A1, A, B, B+E | 608 557 303 |
| Ladislav Mucha | Dolní Město čp. 116 | AM, A1, A, B, C, B+E, C+E, T | 603 236 928 |
| Lubomír Och | Pod Šeptouchovem čp. 260, Ledec nad Sázavou | AM, A1, A, B, C, B+E, C+E, T | 603 780 875 |
| Josef Pípek | Zámecká čp. 911 Světlá nad Sázavou | AM, A1, A, B, C, B+E, C+E, T | 775 133 200 |
| Pavel Krpálek | Pod Šeptouchovem čp. 260, Ledec nad Sázavou | AM, A, B, C, D, B+E, C+E, T | 603 578 276 |
| Vlastimil Blažek | Sázavská čp. 547 Světlá nad Sázavou | B | 737 155 138 |
| ČZA Humpolec | Zámecká čp. 911 Světlá nad Sázavou | A, B, C, B+E, C+E, T | 775 749 784 |

tito řidiči účastníky dopravních nehod. Do hry zde pak vstupuje ještě další faktor, který je pro tuto skupinu specifický a to přeceňování vlastních sil.

Příprava nových řidičů je v České republice upravena zákonem číslo 247/2000 Sb. o získávání a zdokonalování odborné způsobilosti k řízení motorových vozidel a o změnách některých zákonů, ve znění pozdějších předpisů.

Tento zákon mimo jiné upravuje:

- Podmínky provozování autoškol.
- Způsob provádění výuky a výcviku žadatelů o získání odborné způsobilosti k řízení motorového vozidla a práva a povinnosti žadatelů o získání řidičského oprávnění.
- Práva a povinnosti provozovatelů a učitelů autoškol.
- Způsob provádění zkoušek k provádění řidičského oprávnění.

V působnosti Městského úřadu obce s rozšířenou působností Světlá n. S je v současné době registrováno sedm autoškol. Autoškoly poskytují výuku a výcvik v rozsahu řidičských oprávnění, uvedených v registraci k provozování autoškoly.

Z finančního odboru

Informace o místních poplatcích

Město Světlá n. S. má v současné době pět obecně závazných vyhlášek, kterými zastupitelstvo města v samostatné působnosti zavádí pět místních poplatků. Jsou to tyto poplatky:

Místní poplatek ze psů:

Tento poplatek má zejména regulační charakter, proto je stanoven diferencovaně, např. je vyšší sazba u panelových domů a nižší v lokalitě rodinných domků a nejnižší v místních částech města. Poplatek ze psů platí držitel psa. Držitelem je fyzická nebo právnická osoba, která má trvalý pobyt na území města. Poplatek se platí ze psů starších tří měsíců. Sazby poplatku jsou uvedeny v obecně závazné vyhlášce č. 3/2010, o místním poplatku ze psů. Splatnost poplatku je do 30. 6. příslušného kalendářního roku. Osoba, která převezme psa z útulku, je osvobozena od poplatku na dobu dvou roků ode dne převzetí psa.

Příjem z poplatku se každoročně pohybuje okolo 210 tis. Kč.

Místní poplatek za provoz systému shromažďování, sběru, přepravy, třídění, využívání a odstraňování komunálních odpadů:

Poplatek platí fyzická osoba, která má v obci trvalý pobyt nebo fyzická osoba, která má ve vlastnictví stavbu určenou nebo sloužící individuální rekreaci, ve které není hlášena k trvalému pobytu žádná fyzická osoba.

Splatnost poplatku je do 31.3. příslušného kalendářního roku.

Sazba na rok 2012 činí 492 Kč na osobu a rok. Za stavbu sloužící k individuální rekreaci je poplatek stanoven ve stejné výši. Místní poplatek je upraven obecně závaznou vyhláškou č. 4/2010.

Výnos z poplatku je 3 300 tis. Kč ročně.

► Místní poplatek za užívání veřejného prostranství:

Město zavedením tohoto poplatku a určením výše sazby reguluje dobu a rozsah záboru na veřejném prostranství, aby mohlo být veřejné prostranství, tj. místní komunikace, veřejná zeleň, parky, apod., užíváno způsobem, ke kterému bylo určeno, a v některých případech neztěžovalo udržování veřejného pořádku.

Jednotlivé sazby poplatku za užívání veřejného prostranství jsou uvedeny v obecně závazné vyhlášce č. 5/2010, o místním poplatku za užívání veřejného prostranství.

V roce 2011 se na tomto poplatku vybralo 630 tis. Kč. Největší podíl na výnosu má pořádání světelské pouti a trhů.

Místní poplatek z ubytovací kapacity:

Místní poplatek je vybírán za využití lůžkové kapacity v zařízeních sloužících k přechodnému ubytování za úplaty (rodinný domek, penzion, ubytovna). Poplatníkem je osoba, která v místě soustředěného turistického ruchu vlastní toto zařízení nebo má k takovému zařízení právo hospodaření.

Sazba poplatku činí 4 Kč za každé využití lůžko a den. Poplatek je splatný do 15 dnů po uplynutí pololetí příslušného kalendářního roku. Místní poplatek je upraven obecně závaznou vyhláškou č. 6/2010.

Roční výnos poplatku je 13 tis. Kč.

Místní poplatek za provozovaný výherní hrací přístroj nebo jiné technické herní zařízení:

Poplatek se vybírá za provozovaný výherní hrací přístroj. Sazba poplatku činí 5 000 Kč na tři měsíce za každý provozovaný výherní hrací přístroj. Místní poplatek je upraven obecně závaznou vyhláškou č. 2/2010.

Ve městě je v současné době v provozu 21 výherních hracích přístrojů a 9 herních zařízení povolovaných ministerstvem financí.

Poplatek z VHP přinese městu ročně okolo půl milionu korun.

Ing. Jaroslava Žáčková
vedoucí FO



Přehled činnosti odboru

V dnešním příspěvku Vám chceme podat souhrnnou informaci o činnosti odboru stavebního úřadu a územního plánování v minulém roce s porovnáním předchozího roku.

Na úvod uvádím několik statistických údajů. Odbor stavebního úřadu a územního plánování má za úkol vykonávat

Na úseku územního plánování byly v roce 2011 dokončeny dva územní plány, čtyři změny územních plánů a jedna územní studie. V předchozím roce 2010 to bylo osm územních plánů. Mimo těchto dokončených dokumentů je ještě několik územních plánů a změn, u kterých probíhá zpracování. Celkově je pokrytí územními plány na území Obce s rozšířenou působností



Území obce s rozšířenou působností Světlá n. S.

státní správu na úseku územního plánování, stavebního řádu, památkové péče a vyvlastňovacího úřadu. Územně působí pro třicet dva obcí Světelska a Ledecska (území Obce s rozšířenou působností Světlá n. S.¹ z hlediska územního plánování, památkové péče a vyvlastňování a pro čtrnáct obcí Světelska z hlediska stavebního řádu).

V současné době platí zákon č. 183/2006 Sb. o územním plánování a stavebním řádu (stavební zákon), který nabyl účinnosti dne 1. 1. 2007. Od té doby byl již osmkrát novelizován. V letošním roce očekáváme další novelu většího rozsahu. Za dobu jeho používání se ukazuje, že původní záměr zjednodušit práci jak stavebnímu úřadu, tak občanům nebyl úplně naplněn a nový stavební zákon potřebuje ještě čas a novely, aby začal dobře sloužit svému účelu.

Světlá n. S. v rámci Kraje Vysočina i ČR na velmi dobré úrovni. Z třiceti dvou obcí má dokončeno územní plán již dvacet sedm, čtyři obce dokončují a jedna obec zatím nezahájila pořizování. Mimo této práce zajišťuje náš úřad i zpracování a aktualizaci územně analytických podkladů pro celé území ORP Světlá n. S., které se využívají pro územně plánovací činnost a pro rozhodování v území.

Územní plány jsou zpřístupněny na webových stránkách <http://www.svetlans.cz> v sekci „Městský úřad“ – „Územní plánování a ÚAP“ – „Územní plánování“ a v tištěné podobě je možné do nich nahlédnout na Odboru stavebního úřadu a územního plánování Městského úřadu Světlá nad Sázavou, případně na obecních úřadech příslušných obcí.

Jako hlavní činnost stavebního úřadu je rozhodování o záměrech v území, povolování staveb, jejich změn, terénních úprav, zařízení a státní dozor na úseku stavebního řádu. Mimo této hlavní náplně je v naší správě ještě evidence válečných hrobů.

Přehled řízení je v následující tabulce:

| | 2010 | 2011 |
|--|------|------|
| Celkový počet podání v agendě stavebního úřadu | 421 | 443 |
| Územní rozhodnutí | 74 | 52 |
| Povolení a ohlášení staveb | 135 | 123 |
| Užívání staveb | 107 | 103 |
| Odstraňování staveb | 13 | 23 |
| Ostatní (vyjádření) stavebního úřadu | 122 | 168 |

Na úseku památkové péče spočívá naše činnost hlavně v dozoru nad způsobem ochrany památkového fondu v památkově chráněném území v městské památkové zóně vyhlášené v Ledči nad Sázavou a v zajištění ochrany dalších kulturních památek na území obce s rozšířenou působností při obnově těchto objektů nebo jejich kulturního prostředí.

Přehled je v následující tabulce:

Vydaná závazná stanoviska orgánu státní památkové péče podle zákona č. 20/1987 Sb.

| | 2010 | 2011 |
|--|------|------|
| Celkový počet podání v agendě památkové péče | 31 | 32 |
| Závazná stanoviska vydaná k obnově kulturních památek | 6 | 8 |
| Závazná stanoviska vydaná k činnostem na území městské památkové zóny Ledče n.S. | 23 | 21 |

Jako vyvlastňovací úřad je naší prací vedení řízení při omezení nebo převedení vlastnických práv ze soukromých osob na veřejné subjekty při realizaci veřejně prospěšných staveb. V předchozích dvou letech nevedl náš odbor žádná řízení.

Za odbor stavebního úřadu a územního plánování

Ing. Vladimír Bárta

¹ S výjimkou Ledče n. S., která si pořízuje územní plán vlastními úředníky

Architekt města

Zastupitelstvo města Světlá n. S. na zasedání konaném dne 7. 12. 2011 schválilo s účinností od data 1. 1. 2012 na městském úřadě funkci městského architekta.

Funkce městského architekta je chápána a zřízena jako služba a pomoc pro občany města ve vymezeném území města. Na pozici městského architekta bude působit Ing. arch. Miloslav Jiří Stříbrný z firmy Stříbrný Atelier architektura & design, s. r. o., U Garáží 1436/6, 170 00 Praha 7. Město má dlouhodobě s Ing. arch. Stříbrným dobré zkušenosti, jako zakázku realizoval pro město Světlá nad Sázavou návrh na sjednocení fasád kulturního centra (kino, městská restaurace, společenský sál) v roce 2008, návrh na rekonstrukci domu čp. 23 na náměstí Trčků z Lípy v roce 2009. V letošním roce vypracoval urbanistickou a územní studii obytné lokality Nad Parkem. Ing. arch. Stříbrný je rovněž autorem návrhu domu čp. 1196 na náměstí Trčků z Lípy. V případě zájmu o seznámení se s dalšími pracemi z atelieru architekta Stříbrného uvádíme odkaz na webové stránky - www.arch.cz/stribrny.

Architekt města bude zdarma pro občany, stavebníky a projektanty staveb v rámci vymezeného území města poskytovat konzultační a poradenské služby ve fázi projektové přípravy staveb z pohledu architektonického a urbanistického řešení.

Vymezené území působnosti architekta města – lokality hlavních ulic Sázavská, Nádražní, Komenského, Lánecká, Wolkerova, Haškova, náměstí Trčků z Lípy, pěší zóna Nové Město, ul. Pěšinky (ulička mezi kostelem a budovou kulturního zařízení, po studánku), ulice Horní (od náměstí Trčků z Lípy po komunikaci k Vitalu), ul. Dolní od náměstí k bytově-

mu domu čp. 939 – 942, obytná lokalita Nad Parkem – viz území zakreslené na přiložené situaci.

Architekt města bude zastupovat město Světlá n. S. na základě plné moci ve správních řízeních vedených stavebním úřadem jako účastník řízení. K návrhům a podaným žádostem se bude vyjadřovat jménem města na základě generální plné moci.

Úřední hodiny architekta nebudou pevně stanoveny. Odbor stavebního úřadu a územního plánování a odbor majetku, investic a regionálního rozvoje bude shromažďovat podané návrhy a žádosti o konzultaci s architektem města a následně bude domluvena schůzka na MěÚ ve Světlé n. S.

Architekt města bude se zájemci o poradenství v zájmovém území bezplatně konzultovat též stavební úpravy nepodléhající rozhodnutí stavebního úřadu. Jedná se např. o nátěr či obnovu fasády domu, výměnu oken, výměnu oplocení, výměnu střešní krytiny, apod.

Zájmem města při zřízení funkce městského architekta byl odborný dohled nad stavebními úpravami realizovanými v okolí hlavních ulic tak, aby se z našeho města stalo postupem času na pohled příjemné městečko a to jak pro jeho obyvatele, tak i pro návštěvníky. Byli bychom rádi, kdyby tato služba byla využívána a podařilo se napravit nepříliš zdařilé následky, zejména demoliční stavební činnosti minulých let.

*Ing. Vladimíra Krajanská
vedoucí OMIRR*

Barevná příloha:

Ukázka prací Ing. arch. Stříbrného ve Světlé n. S.

Situace území města vymezeného pro působnost městského architekta

Zpráva o činnosti městské policie

Městská policie v roce 2011 řešila celkem 560 přestupků. Z tohoto počtu bylo 510 řešeno na místě v blokovém řízení, 50 přestupků bylo postoupeno správním orgánům k přijetí dalších opatření. Bylo provedeno 26 kontrol se zaměřením, zda není podáván alkohol osobám mladším osmnácti let. Zde se nám podařilo prokázat pět

přestupků, které byly řešeny na místě blokovou pokutou. Všechny osoby mladší osmnácti let, které jsou pod vlivem alkoholu, následně předáváme zákonným zástupcům. Dvakrát jsme prokázali prodej cigaret v obchodech osobám mladším osmnácti let, i tyto přestupky byly řešeny na místě blokovou pokutou. ▶

► V dopravě jsme zjistili šest řidičů, kteří řídili pod vlivem alkoholu. Dalšíh devět řidičů řídilo bez řidičského oprávnění. V obou případech na místo přivoláme policii ČR a věc předáváme. V měsíci září jsme opět začali měřit rychlost vozidel. Místa měření máme schválena policií ČR. Pro zajímavost uvedu, že nejrychlejší naměřený řidič jel v obci na povolené padesátce devadesát šest kilometrů a byla to žena. V letošním roce budeme měřit rychlost v obci Kynice, se kterou jsme uzavřeli veřejnoprávní smlouvu. Nařídili jsme dva odtahy vozidel. Toto oprávnění

Zastupitelé za Komunistickou stranu
Čech a Moravy
v městském zastupitelstvu
Vás zvou na

HOVORY S OBČANY

Pořad:

Co navrhujeme a co podporujeme
k rozvoji našeho města a hlavně
Vaše otázky, návrhy a připomínky.

Místo a čas konání:
zasedací síň Městského úřadu
ve středu 29. února v 16.00 hod.

Vaše návrhy jsou pro naši práci
velmi potřebné.
Těšíme se na Vaši účast.

Zastupitelé za KSČM
J. Hlaváček, V. Kasal, L. Slabý, J. Zmek

využíváme v případech, kdy vozidlo tvoří překážku a vyčerpáme všechny možnosti komunikace. Za odtah vozidla zaplatí provozovatel 1548 Kč a 100 Kč za každý den uložení vozidla.

Dvě osoby jsme převezli do Jihlavy na záchytku. Tento výlet stojí nešťastníka 4000 Kč v Jihlavě, město mu následně účtuje převoz do Jihlavy a zpět. To není vše. Většinou to pokračuje projednáním přestupku. Takže podtrženo a sečteno, docela drahý hotel.

S inspekcí životního prostředí jsme spolupracovali ve dvanácti případech, pětkrát jsme byli požádáni o spolupráci okresním soudem. Doručili jsme jednapadesát písemností na žádost ostatních orgánů. Ve většině případů se jednalo o ty, kteří např. nepřebírali poštu a bylo jí potřeba doručit.

V naší náplni je také zajištění chodu odchyťového zařízení. Za rok 2011 jsme odchytili 54 volně pobíhajících psů. Z tohoto počtu jsme 52 vrátili původním nebo novým majitelům, dva jsme převezli do útulku v Kutné Hoře.

Také jsme mohli navštívit žáky čtvrtých a devátých tříd základních škol v našem městě na krátkých besídkách, což je pro nás příjemná záležitost a doufám, že v této činnosti budeme pokračovat i nadále. Byli jsme pozváni i na schůzku s našimi seniory, kde jsme diskutovali o rizicích pro ně hrozících.

Chci poděkovat za podporu vedení města, cením si velmi dobré spolupráce s odborem dopravy MěÚ Světlá nad Sázavou, obvodním oddělením policie ČR a občany.

Zdeněk Novák
velitel MP



Kriminalita na Světelsku

V dopoledních hodinách v pátek **16. 12.** při kontrole rekreačních objektů v chatové oblasti Dobrá u Světlé n. S. našel psovod se služebním psem v jedné z chat podezřelou osobu, která se vloupala do vnitřních prostor. Neznámá žena odmítala sdělit svoji totožnost. Přivolaná hlídka šetřením na místě zjistila, že se jedná o hledanou 48letou ženu, která dne 12. 12. utekla z psychiatrické léčebny v Havlíčkově Brodě. Žena po rozbití skleněné výplně dveří vnikla do uzavřené předsíně chaty, kde několik dní pobývala. V chatě nic neodcizila. Po

provedení nezbytných úkonů byla ještě téhož dne v odpoledních hodinách předána do léčebny.

V neděli **18. 12.** v dopoledních hodinách byl policejní hlídkou ve Světlé n. S. kontrolován 25letý řidič osobního vozidla. Šetřením na místě však bylo zjištěno, že řidič má rozhodnutím městského úřadu vysloven zákaz činnosti spočívající v zákazu řízení motorových vozidel od počátku prosince letošního roku do června roku 2012. Ve zkráceném přípravném řízení mu policejní inspektor sdělil podezření z přečinu maření výkonu úředního rozhodnutí a vykázaní.

K dopravní nehodě osobního auta a chodce vyjízďeli policisté v pondělí **26. 12.** po 17. hodině. Řidič osobního automobilu Mazda jel od obce Nová Ves směrem na Světlou n. S. a na přímém úseku před sebou spatřil chodce, který šel po pravé straně vozovky. Když ho začal objíždět, chodec náhle zavravoral a narazil do pravého zpětného zrcátka vozidla. Při tom ani neupadl a pokračoval dál v chůzi. Přivolaní policisté zjistili, že nebyl nijak zraněn, vznikla pouze hmotná škoda na zpětném zrcátku. Při dechové zkoušce na alkohol pak chodci naměřili 2,96 promile. U řidiče byla dechová zkouška negativní, škodu vyčíslil na 5 000 Kč.

Vloupání do skladu s mosaznými výrobky šetří policisté ve Světlé n. S. Ne-

MO Českého červeného kříže, Světlá n. S. ve spolupráci s Diakonií Broumov

VYHLAŠUJE

HUMANITÁRNÍ SBÍRKA

- letního a zimního oblečení (dámské, pánské, dětské)
- lůžkovin, prostěradel, ručníků, utěrek, záclon
- vatovaných přikrývek, polštářů a dek
- hraček a školních potřeb
- látek (prosím nedávejte odřezky a zbytky látek)
- obuvi – veškerou nepoškozenou
- domácích potřeb – nádobí bílé i černé, skleničky – vše nepoškozené

Sbírka se uskuteční v sobotu dne 10. března 2012 od 9.00 do 15.00 hod.
v sokolovně – Nádražní ulice, Světlá nad Sázavou

Věci, prosíme, zabalte do igelitových pytlů či krabic, aby se transportem nepoškodily.

Děkujeme za Vaši pomoc.

známý pachatel v době **od 30. 12. do 2. 1.** nezjištěným způsobem odstranil zámek na plechových vratech a vnikl do skladu hotových výrobků firmy v Josefodole. Zde následně odcizil 12 ks plastových přepravek, ve kterých byly uskladněny jednotlivé mosazné výrobky v celkovém množství 200 kg, které byly připravené k expedici. Poškozená společnost vyčíslila škodu na 250 000 Kč.

Krátce po půlnoci ze soboty na neděli **8. 1.** vyjížděli policisté k incidentu do restaurace v Haškově ulici ve Světlé n. S., kde došlo k napadení obsluhujícího personálu. Devětadvacetiletý muž udeřil pěstí do pravého spánku 27letého barmana, kterého v té době dva další muži drželi. Poté vzal zde položený prázdný püllitr, kterým se pokusil bar-

mana opětovně udeřit a sklenici následně hodil do ostatních zde odložených püllitrů a přitom rozbil 27 těchto sklenic a sám se zranil. Majiteli způsobil škodu za více jak 1 000 Kč. Všichni tři pak bez zaplacení útraty z restaurace utekli. Policisté pak 29letého útočníka vypátrali na náměstí Trčků z Lípy. Muže převezli s tržnou ranou na ruce a hlavě na ošetření do nemocnice. Ve věci policisté zahájili úkony trestního řízení pro podezření ze spáchání přečinu výtržnictví.

V úterý **10. 1.** v odpoledních hodinách byla policejní hlídkou ve Světlé n. S. kontrolována řidička osobního vozidla Peugeot 205. Na výzvu policistů žena nepředložila řidičský průkaz. Provedenou lustrací bylo zjištěno, že 21letá žena má rozhodnutím Magistrátu

města Jihlavy vysloven zákaz řízení motorových vozidel na dobu 24 měsíců a to do července roku 2012. Ve zkráceném přípravném řízení jí policejní inspektor sdělil podezření z přečinu maření výkonu úředního rozhodnutí a vykázání.

Ve čtvrtek **12. 1.** v odpoledních hodinách byl policejní hlídkou u Světlé n. S. kontrolován 53letý řidič osobního vozidla. Provedenou orientační dechovou zkouškou na místě bylo řidiči naměřeno 0,98 promile alkoholu v dechu, při opakovaných zkouškách pak řidič nadýchal 1,66 a 1,74 promile. Na základě pozitivních měření byl vyzván k odběru krve ve zdravotnickém zařízení, s čímž souhlasil.

Z webových stránek Policie ČR

zpracovala -mk-

z historie



Stalo se

V Čechách

- před 1030 lety 19. února 982 byl Slavíkovec Vojtěch zvolen na Levém Hradci druhým pražským biskupem. Dva roky po mučednické smrti byl v roce 999 prohlášen za svatého;
- před 130 lety 28. února 1882 byla pražská Karlo-Ferdinandova univerzita rozdělena na německou a českou.

Ve světě vědy a techniky

- před 120 lety v roce 1892 bylo v Paříži otevřeno první kino na světě, v němž se promítaly kreslené filmy;
- před 100 lety v roce 1912 se ve Fordových závodech v USA začalo s rozvojem výroby automobilů na montážní lince.

Ve Světlé nad Sázavou

- před 650 lety v roce 1392 se Štěpán ze Šternberka stává majitelem Světlé, kterou jeho otec Albert ze Šternberka získal do zástavy od kláštera ve Vilémově;
- před 50 lety v roce 1962 byla dokončena přestavba tzv. Lidového domu (ten byl dostavěn před 90 lety) na Kulturní dům, dnešní Společenský dům.

Josef Böhm

Kdysi a dnes

Ulice Nové město, dům čp. 85

První zmínka o domku je z roku 1800, první známý bydlící majitel je v roce 1857 tkadlec František Stýblo (36 let) s manželkou Annou (31), dcerami Kateřinou (18) a Terezií (10) a synem Václavem (7). V roce 1881 jsou jako majitelé uváděni František a Barbora Vorlíčkoví, v roce 1892 Barbora Vorlíčková, v roce 1900 Jan a Julie

Kučírkovi a v roce 1909 obchodník hodinami František Novotný (*1868) a jeho žena Antonie (*1873), kteří si v roce 1910 postavili v sousedství domek, jenž dostal čp. 282 (viz Světelský zpravodaj leden 2012). Toho roku se majitelkou domu čp. 85 stala Marie Procházková, v roce 1916 Josef Srb, o rok později Kateřina Srbová, provdaná Křivohlavá. Podle voličského seznamu z června ▶



► 1921 v domě bydleli: sklář Václav Křivohlavý (*1872) s manželkou Kateřinou (*1878), obuvník Antonín Marek (*1859) s manželkou Barborou (*1867) a brusič drahokamů František Marek (*1897). V roce 1921 jsou jako majitelé uváděni František a Marie Fišerovi, o deset let později kameník Jan Prášek s manželkou Marií, rozenou Hořínkovou, v roce 1948 samotná Marie Prášková, v roce 1958 Jiří Zavadil a Marie Dřevínková a od roku 1960 Josef a Marie Smržovi.

Dne 19. 11. 1960 podal Josef Smrž, bytem Náměstí 89, žádost o povolení adap-

tačních prací: „*Budou provedeny tyto adaptační práce spočívající v provýšení zdiva asi o 1 m a nová krytina.*“ Se stavbou bylo započato v listopadu 1960, dokončena byla až v červnu 1966, neboť vzhledem k velmi špatnému stavebnímu stavu domku bylo proti původnímu záměru postaveno zdivo úplně nové, včetně krovů a krytiny. Dne 14. června 1966 vydal stavební úřad I. stupně při MěstNV ve Světlé n. S. povolení k užívání stavby.

V dokumentu z listopadu 1987, nazvaném Technicko-ekonomické hodnocení bytového fondu objektu navrženého

k demolici se stáří nemovitosti udává 157 let a stáří modernizace 21 let, orientační výkupní cena byla stanovena ve výši 26 245 Kč, náklady na vlastní demolici a odvoz sutin na 29 400 Kč. Ve vyjádření ze dne 5. 2. 1988 Josef Smrž píše: „*Rodinný domek přestavěný v sedmdesátých letech, je udržovaný včetně venkovního příslušenství, domnívám se, že není tak starý, nehrozí nebezpečí zhroutilí, proto nesouhlasím, aby byl likvidován.*“

Domek slouží svému účelu dodnes.

Text a foto: Jaroslav Vála

školsství



Masopustní průvod

Žáci a učitelé ze Základní školy v Komenského ulici pro obyvatele našeho města připravili již potřetí tradiční masopustní průvod s programem. Koná se v úterý 21. února, začátek ve 13.30 hod. před ZŠ v Komenského, hlavní program od 13.45 hod. před radnicí na náměstí Trčků z Lípy.

Uvidíte masky tradiční a karnevalové, můžete ochutnat i masopustní dobroty. Přijďte se s námi zapojit do obnovování tradice, která má v našem městě dlouhou historii.

J. M.



ZŠ Komenského na horách

Letošní zima bohužel zatím není právě nakloněná lyžování v našem nejbližším okolí, o to radostněji proto strávili týden v Orlických horách žáci ZŠ v Komenského ulici.

Letošní kurz byl sestaven nejen ze žáků druhého stupně, ale byl navíc doplněn zájemci ze čtvrté třídy. Lyžování na kvalitně upravených sjezdovkách, snowboarding, vycházky, hry, spousta dobrého jídla a ještě lepší nálady, tak vypadal týden v Jedlové, kam žáci naší školy jezdí již několik let.

Navíc naší škole vyšla vstříc pojišťovna Metal-Alliance a v rámci projektu Zdravá škola získali rodiče i zajímavý příspěvek.

Děti, které se z různých důvodů kurzu nezúčastnily, nemusí být smutné, protože při příznivějším počasí budeme jako každoročně realizovat i kurz na sjezdovce na Kadlečáku.

J. M.

Foto: Jan Mikeš



Mateřské centrum
Rolníčka
Světlá nad Sázavou

Sázavská 598, kontakt: 728 228 565

Program na únor: pohádka Ivana Martina
Jirouse Strašidlo kuchyňský

Pondělí: 8:30 – 11 hod.:

Cvičení pro děti s rodiči
Divadélko pro nejmenší
Keramická dílnička pro děti s rodiči

Úterý: dopoledne Hudební školička
19:00 hod. Večerní dílna

Středa: 8:30 – 11 hod.

Cvičení pro děti s rodiči
Divadélko pro nejmenší
Pojď si hrát – hernička
16 – 17 hod.

Tančírna v Rolníčce

Čtvrtek: 8:30 – 10:30

Mámo, vezmi pastelku...

Pátek: 8:30 – 11 hod.

Cvičení pro děti s rodiči
Divadélko pro nejmenší
Výtvarná dílna pro děti s rodiči

Keramická dílnička:

6. 2. hrnec ušatec
13. 2. strašidlo záludný
20. 2. pekáče

Středy:

šijeme dětem strašidýlka ponožkový

Výtvarná dílna (dopolední):

3. 2. povídková tma – tempera
10. 2. pacičky – prstové barvy
17. 2. peřina a polštář – kanafas
24. 2. strašidlo kuchyňský – 3D

Z domova pro seniory

Dne 15. prosince se konalo slavnostní ukončení Univerzity slunečního věku. Přednášejícími byli paní Jiřina Roženská a otec ThLic. Marek Marcel Šavel, O. Praem, kteří vyprávěli našim obyvatelům o kouzlu Vánoc a o vánočních tradicích. Poctiví studenti byli odměněni diplomem a medailí. Letos byli nově odměněni studenti, kteří vydrželi chodit na pravidelné přednášky celých pět let. Přednášejícím děkujeme a těšíme se na další shledávání se studenty Univerzity slunečního věku.

Dne 16. prosince nás navštívili klienti nízkoprahového centra eNCéčko. Pro naše obyvatele měli připravené vystoupení, které se shledalo s velkým úspěchem. Po skončení kulturního programu měli pro naše obyvatele připravenou ruční práci,

při které se klienti dobře bavili. Za jejich čas strávený s našimi obyvateli děkujeme a těšíme se na další spolupráci.

Ve čtvrtek 22. prosince se konala další Kavárnička, tentokrát vánoční. Obyvatelé si vlastními silami připravili občerstvení, které se potom během kavárny podávalo. Hudební produkci zajistila skupina Vánek.

V pátek 30. prosince se obyvatelé opět sešli při přípravě občerstvení na silvestrovské posezení. Přípitkem a pěknou muzikou s námi přišli rok zakončit pánové Hroch a Černý.

Za obyvatele Sociálního centra přejeme všem čtenářům příjemný a úspěšný začátek nového roku.

*Text a foto: Monika Horáková
sociální pracovnice*



kultura



Nový vlastivědný sborník Havlíčkovobrodsko

Stejně jako v minulosti, i loni v prosinci vydaly Muzeum Vysočiny Havlíčkův Brod a Moravský zemský archiv v Brně – Státní okresní archiv Havlíčkův Brod společný sborník příspěvků o historii regionu Havlíčkovobrodsko. Na stránkách jubilejního 25. čísla najdou

milovníci historie Havlíčkova Brodu i širšího okolí mnoho nových a zajímavých faktů.

Pro čtenáře ze Světlé a nejbližšího okolí bude nejzajímavější stať nazvaná Petr a Domaslav z Lipničky a jejich donace

světelskému kostelu v roce 1381. Znalci jistě již tuší, že její autorkou je badatelka Alena Křivská, důvěrně známá čtenářům Světelského zpravodaje svým neutuchajícím zájmem o historii kostela sv. Václava. Také v této práci se zabývá svým oblíbeným objektem, konkrétně oltářem sv. Ka-

► teřiny a jeho dvěma výše zmíněnými donátory. Více již neprozradím, neboť ti, které zajímá vše, co se pojí s historií našeho města, jistě s chutí sáhnou po celém sborníku, a ti druzí pravděpodobně tento článek ani nezačali číst ...

Vraťme se tedy k obsahu sborníku. Úvodní obsáhlá práce Petra Horáka Proměny Havlíčkova náměstí v Havlíčkově Brodě přibližuje čtenářům centrum města od samotného počátku až do současnosti včetně jeho poslední rekonstrukce. Michal Kamp pokračuje ve svém výčtu německobrodských továrníků, tentokrát je na řadě Vojtěch Weidenhoffer. Petr Tvrdý ml. se ve své stati zabývá Josefou Menšíkovou, výraznou, avšak nepřilíš



známou ženou, která dalece vynikala mezi svými vrstevnicemi a taktéž nemála otiskla svou stopu do historie města. Další osobností je ekonom Antonín Basch, německobrodský rodák židovského původu, jehož osudy a názory se zabývá Alena Jindrová. Pavel Rous představuje své dosavadní výsledky dlouholetého bádání o středověkých a raně novověkých dvorech v okolí Havlíčkova Brodu a Eduard Veselý pokračuje v mapování rakousko-uherského a prvorepublikového průmyslu na Ždírecu prací Janáčkova strojírna ve Starém Ransku. Ve své druhé práci se Petr Tvrdý ml. zabývá restaurováním renesančních maleb na fasádě domu čp. 179 v Havlíčkově Brodě, Jan Juráček zaniklým dobýváním železné rudy u Dlouhé Vsi a Mírovky a Markéta Odehnalová – inspirovaná nedávno objeveným obrazem s tematikou

Havlíčkova Brodu – osobností známého malíře a přítele Jaroslava Haška Emila Artura Pittermanna-Longena. Barevná fotografie jeho obrazu také zdobí titulní stranu sborníku. Miloš Doležal se na základě doposud málo známých pramenů a fotografií pokouší o nový pohled na číhošťského faráře Josefa Toufara. O Havlíčkově mládeži čili o souboji skomírající komunistické státní moci s partou mladých lidí odmítajících si nechat diktovat, jak mají žít, píše ve svém příspěvku Vít Suchý. Jaroslav Holý pokračuje v mapování aktivit na severním okraji regionu článkem Klub českých turistů – jeho

struktura a organizační začlenění v letech 1945-2010 na příkladu města Golčova Jeníkova. Samotný závěr sborníku tradičně patří výročním zprávám obou vydavatelů, tj. Muzea Vysočiny Havlíčkův Brod a Moravského zemského archivu v Brně – Státního okresního archivu Havlíčkův Brod, za rok 2010.

Jubilejní sborník má 336 stran a vyšel v nákladu 200 výtisků. Lze jej zakoupit za 160 korun v průběhu návštěvní doby v Havlíčkově domě, případně tamtéž objednat písemně nebo mailem.

-jv-

Kulturní zařízení KyTICe připravuje



7. března – 9. dubna v Galerii Na Půdě
Výstava Jarní zvyky a tradice

8. března od 16 hod. v dětském odd. Městské knihovny

Výtvarná dílna pro děti a dospělé - pletení z papírových pramenů.

Vstupné: pro čtenáře knihovny zdarma, pro nečtenáře 100 Kč.

Pokračování výtvarné dílny bude ve dnech 15., 22. a 29. března.



8. března od 19 hod. v divadelním sále

Věra Martinová & Jamie Marshall a spol.

Koncert královny české country Věry Martinové s hostem Jamie Marshall, britským zpěvákem, písničkářem a kytaristou.

Vstupné: 230, 280, 290 a 300 Kč. Předprodej od 16. 2. v TIC, tel. 569 496 676.



15. března od 17 do 22 hod. v kinosále

Expediční kamera

Filmový festival s vůní dalek a dobrodružství.

Vstupné: 30 Kč

28. března od 19 hod. v divadelním sále

Agnes Belladone (Jean-Paul Alegre)

Divadelní hra duchaplného humoru, napětí, skvělých rolí a překvapivého vrcholu. V nejlepší francouzské hře roku 2004 především vyniká herecké mistrovství Jany Šulcové a divák si odnese nezapomenutelný zážitek z jejího výjimečného projevu.

Účinkují: Jana Šulcová, Ivan Vyskočil / Jan Kačer, Martin

Kubačák / Stanislav Lehký, Miluše Hradská / Kateřina

Macháčková, Karel Soukup, Anna Kulovaná / Adéla Kubačáková.

Vstupné: 210, 260, 270 a 280 Kč.

Předprodej od 7. 3. v TIC, tel. 569 496 676.



30. března od 9 hod. v divadelním sále

Velikonoční radovánky

Divadelní pohádka na motivy zvyků, obyčejů a lidových písní pro děti od 3 do 12 let z repertoáru Divadla Kukadlo, Praha.

Vstupné: 45 Kč

-zh-

KyTICE - Kulturní zařízení Světlá nad Sázavou
& Divadlo Kalich, Praha uvádějí

www.kyticesvetla.cz
www.divadlokalic.cz

Noël Coward

ZAMILOVAT SE...

Úprava a režie: Jakub Nvota

Hudba: Andrej Kalinka

Scéna a kostýmy: Miriam Struhárová

Hrají:

JANA PAULOVÁ

PAVEL ZEDNÍČEK

Divadelní sál, Světlá n. S.
14. února 2012 v 19 hod.

Vstupné: 220, 270, 280, 290 Kč. Předprodej od 24.1. v TIC, 569 496 676, info@svetlans.cz

Zamilovat se...

**I sen, který nesníš, se ti může splnit.
Člověk ani neví, jak přijde k lásce
– nečekané!**

Dva lidé na nástupišti.

Každé ráno cestují do práce a z práce. Ranní únavy, podvečerní letargie, rachotící vozy, všude plno lidí, mlčící hlavy plné problémů a otázek. Peníze a manželství. A přece... Dva páry očí se v této spleti nádražního ruchu setkají. Znovu a znovu se na sebe dívají. A stane se ta nejkrásnější a nejjednodušší věc na světě – zamilují se do sebe.

Muž a žena, dva lidé ve středním věku. Už si mysleli, že svůj život dožijí starostmi v práci, péčí o už beztak dospělé děti a v manželstvích, na něž si už dávno zvykli. Bláznivě si užívají ten stav počáteční zamilovanosti, jsou jako děti. Měli za to, že něco takového už nedokáží, že se jim to už nemůže stát. Ale láska je doběhla. Než přijede či odjede vlak, neexistuje nic než oni dva. Jsou nádherní i komičtí. Ale když se souprava pohne, začíná návrat do života. Jsou v něm jejich zákonití partneři, výčitky svědomí, strach udělat rozhodující krok.

Hra Zamilovat se... není svým tématem prvoplánová komedie, ale je v ní obrovské množství humoru pramenícího z prosté lidské snahy o výsadu šlepně se zamilovat i v „seriózním“ věku. Navíc oba protagonisté se představí ve dvojrolích milenců i manželů, což znovu s humorem potvrzuje starou známou pravdu, že člověk stále hledá a potkává ty samé typy svých protějšků.

Inspiraci pro tuto hru tvůrci čerpali ze stejnojmenného amerického filmu z roku 1984, kde hlavní role ztvárnili Meryl Streepová a Robert DeNiro (pozn. ZH – film 10. prosince 2011 uvedla ČT1). Ten však byl slavným novým zpracováním filmu Brief Encounter (Pouto nejsilnější) z roku 1945, jemuž jako podklad posloužila jednoaktovka Still Life od anglického autora Noëla Cowarda. Tehdy se motiv zamilované dvojice na zastávce objevil poprvé na filmovém plátně.

Z. Horní (zdroj: internet)



KyTICE - Kulturní zařízení Světlá nad Sázavou
uvádí www.kyticesvetla.cz

koncert

Věra Martinová
se svou skupinou
a hostem
Jamie Marshall (GB)

8. března 2012 v 19 hod. / divadelní sál, Světlá n. S.
Vstupné: 230, 280, 290, 300 Kč. Předprodej od 16.2. v TIC, 569 496 676, info@svetlans.cz

Pozvánka do městské knihovny

Malá ukázka z knižních novinek zakoupených od 15. 12. 2011 do 17. 1. 2012:

Beletrie

Kallentoft Mons

Letní smrt

– Městečko Linköping zavalilo horko jako vlhká peřina, to je prostředí jak vystřižené pro nevysvětlitelnou vraždu. Navzdory severské tradici, kde hrdinou tohoto žánru bývá postarší osamělý alkoholik, tentokrát je vyšetřovatelkou mladá půvabná žena, které se ovšem více než v osobním životě daří v práci.

Mankell Hennig

Číňan

– Jednoho chladného lednového dne je ve vesnici na severu Švédska nalezena oběť brutální vraždy. Hrozně klidná a opuštěná víska vzápětí vydává své tajemství. Strhující a vysoce aktuální politický thriller zároveň neslevuje z důmyslně zpracované detektivní zápletky.

Tři pohádky na dobrý den

Skládanka výpravných pohádek čerpajících z klasických motivů.

O veverce a červíku Napucánkovi

– chamtivá veverka ošidila kamarády, až ji napálil červík Napucánek z lískového oříšku...

Mlsná princezna – byla, nebyla princezna Mlsalka, jež neměla na nic chuť a stále jenom mlsala a mlsala, ale to by nebyla pohádka pohádkou, kdyby byl nebyl Honza Hlad a princeznu neopravil.

Sekerková polévka – chudý pocestný potká na své cestě lakomou bohatou panímámou a jak to tak bývá – ten kdo je lakomý, sám sebe nejvíc ošidí a kdo má „pod čepicí“, ve světě se neztratí...

Představení je dlouhé cca 55 minut bez přestávky a je vhodné pro děti od 3 do 10 let.

Vstupné 70 Kč.

Předprodej od 30. 1. v TIC,

tel. 569 496 676, info@svetlans.cz.

Morton Kate

Zapomenutá zahrada

– Nell O'Connorová se v den svých jedenadvacátých narozenin od otce dozví, že není jeho pravá dcera, avšak teprve po desetiletích se rozhodne vypátrat pravdu. Poutavý příběh vypráví i o Nellině vnučce Cassandre a neznámém děvčátku nalezeném na březích Austrálie v předvečer světové války.

Naučná literatura

Cisár Vladimír

Železniční trať Jihlava

– Německý Brod – Kolín: s lokálkami do Polné, Humpolce, Třemoš-

nice a Zruče nad Sázavou – Publikace z cyklu Železniční tratě na starých pohlednicích nabízí kolem 150 unikátních historických pohlednic i dobových fotografií a tiskovin vybraných z fondů muzeí i soukromých sbírek.

Knihy pro děti a mládež

Skálová Alžběta

Pampe a Šinka

– Půvabná poetická kniha o dvou roztomilých postavkách zrozených z chmýří pampelišky a ocásku lišky Pampe.

Eva Kodýmová

Nezávislá divadelní scéna nejen pro dětského diváka

Divadlo POHÁDKA

uvádí

Pohádkovou skládanku s písničkami

TŘI POHÁDKY NA DOBRÝ DEN

Scénář a režie: Tomáš Kraucher

Hrají členové nezávislé divadelní scény Divadlo POHÁDKA Praha: Roman Chlup, Veronika Rolníková, Tomáš Kraucher

Divadelní sál, Světlá n. S.

18. února 2012 v 15 hod.

Vstupné: 70 Kč. Předprodej od 30.1. v TIC, tel. 569 496 676, info@svetlans.cz

| | | | | |
|---|---------------|---|-------------------|--|
| Pátek 3.2. | 19.30 115' | Muži v naději (ČR) Může být nevěra základem šťastného manželství? Šarmantní bonviván Rudolf je o tom přesvědčen: „Ženská má mít pocit, že o chlapa musí bojovat, musí se snažit, aby si ho udržela. A hlavně, ženská se nesmí nudit!“ Hrají: Jiří Macháček, Bolek Polívka | Komedie | Vstupné: 70 Kč Od 12 let |
| Neděle 5.2. | 19.30 90' | Poupata (ČR) Příběh vypráví o postupném rozkladu rodiny, žijící na malém městě. Každá z postav žije svým ideálem v kontrastu s malostí svých činů. Skutečný pokus o záchranu rodiny přijde ve chvíli, kdy už je pozdě. Hrají: V. Javorský, M. Šoposká | Drama | Vstupné: 65 Kč Od 12 let |
| Pátek 10.2. | 17.30 87' | Alvin a Chipmunkové 3 (USA) Tentokrát si naši staří známí vyrážejí užít prázdniny na luxusní výletní loď, kterou svým dováděním během chvíle obrátí naruby. Chipmunkové a Chipettky páchají na parníku, který se stal dočasně jejich hracím hřištěm, jednu lumpárnu za druhou a zpestřují tak prázdniny nejen sobě, ale i všem ostatním pasažérům. | Rodinný/animovaný | Vstupné: 65 Kč Přístupný Česká verze |
| Neděle 12.2. | 17.30 105' | Auta 2 (USA) komedie Celebritní závodčák Blesk McQueen se společně se svým nejlepším přítelem, jedinečným odtažovým vozem Burákem, vydává na zcela nové dobrodružství do exotických zemí celého světa. | Animovaná | Vstupné: 70 Kč Přístupný Česká verze |
| Neděle 19.2. | 17.30 90' | Kocour v botách (USA) Ve filmu zastihnete titulního hrdinu v době, která časově předchází setkání se zeleným zlobrem. Je to psanec a zločinec, na jehož hlavu vypsalí bohatou odměnu, ale copak by ty obrovské černé oči dokázaly podvádět a krást? Všechno určitě musí být úplně jinak, což se taky vzápětí potvrdí, když se kocour v honbě za třemi kouzelnými fázolkami ocitne tvář v tvář nejlepšímu kamarádovi z dětství. | Komedie | Vstupné: 70 Kč Přístupný Česká verze |
| Neděle 19.2. | 19.30 93' | Le Havre (Finsko, Francie) Příběh sympatického čistíče bot se odehrává ve francouzském přístavním městě Le Havre. Hlavní hrdina Marcel Marx žije šťastně ve své čtvrti s milovanou ženou Arlettou, tráví čas ve svém oblíbeném baru až do okamžiku, kdy mu osud vrhne do cesty třináctiletého afrického mladíka na útěku. Marcel se rozhodne zachovat jako správný muž a chlapce uchránit před policií a následnou deportací. Hrají: A. Wilms, K. Outinen | Komedie | Vstupné: 70 Kč Přístupný |
| Pátek 24.2. | 19.30 105' | Nákaza (USA) Smrtící vzduchem přenosný vir zabíjí nemocné během několika dnů. S rychlým šířením epidemie se lékaři po celém světě snaží najít lék a minimalizovat paniku, která se šíří ještě rychleji, než samotný virus. Hrají: M. Cotillard, K. Winslet | Thriller | Vstupné: 70 Kč Od 12 let |
| Neděle 26.2. | 19.30 100' | Bláznivá ztracená láska (USA) Komedie Čtyřicetiletý Cal má dobrou práci, hezký dům, skvělé děti a za manželku lásku ze střední školy. Když ale zjistí, že ho jeho žena Emily podvádí a chce se s ním rozvést, jeho „dokonalý“ život vezme rázem za své. Aby zapomněl na svou ženu, začne nový život, otevrou se mu zcela nové obzory: flirtující ženy, pánské jízdy a také nový styl. Hrají: S. Carrel, R. Gosling | | Vstupné: 70 Kč Od 12 let |
| Program též najdete – http://www.svetlans.cz http://www.365dni.cz http://www.SMS.cz telefon 569 496 619 Změna programu vyhrazena | | | | |

| | | | |
|---|---------------|---|--|
| Pátek 2.3. | 19.30 115' | Mission Impossible – Gost Protocol (USA) Akční Špionážní agentura IMF má obrovský problém. Právě když její eso Ethan Hunt prováděl tajnou operaci v Moskvě, spáchal kdosi úspěšný bombový útok na Kreml. Ruší představitelé jsou rozezlení a mluví dokonce o válečném aktu. A protože se všechny nitky sbíhají právě u IMF, americký prezident dá pro jistotu od agentury oficiálně ruce pryč vyhlášením „Ghost Protocol“, čímž ji odřízne od zdrojů, zázemí, podpory a z jejích členů udělá lidi na odstřed. Hrají: T. Cruise, P. Patton | Vstupné: 65 Kč Od 15 let |
| Neděle 4.3. | 17.30 103' | Šmoulové (USA) Animovaný / fantasy Zlý čaroděj Gargamel vyžene Šmouly z jejich vesničky a během následného pronásledování všichni společně projdou kouzelným portálem, který je zavede do našeho světa, přímo doprostřed newyorského Central Parku. | Vstupné: 70 Kč Přístupný Česká verze |
| Pátek 9.3. | 19.30 107' | Nosferatu – Fantom noci Úředník jedné realitní kanceláře Jonathan Harker dostává za úkol zprostředkovat prodej nemovitosti. Kupcem má být nějaký hrabě Dracula, který žije na svém sídle v Karpatských horách. Mladý muž se proto se smlouvou v kapse vydává na dalekou cestu za uzavřením obchodu. Po příchodu na zámek ho zarazí podivné chování hraběte. Již první noc zjišťuje, co se za tímto neobvyklým chováním skrývá. Tento snímek je remakem klasického Murnauova UPÍRA NOSFERATU z roku 1922. Hrají: K. Kinski, I. Adjani | Vstupné: 70 Kč Od 15 let |
| Neděle 11.3. | 17.30 105' | Gulliverovy cesty (USA) Komédie/ rodinný Obyčejný chlápek Gulliver je pověřen napsáním článku o Bermudském trojúhelníku. Během výpravy ale ztroskotá a dostane se do dosud neobjevené země Liliputánů. Hrají: J. Black, E. Blunt | Vstupné: 70 Kč Přístupný Česká verze |
| Neděle 18.3. | 19.30 93' | Aguirre, hněv Boží (Německo) Drama / dobrodružný Zajatý Indián mluví osudově s posledním zbytkem španělské expedice hledající bájně El Dorado, město zlata. Padre mu podává Bibli, "slovo Boží". Indián si ji přiloží k uchu, ale nic neslyší. Kolem krku mu visí zlatá cetka. Španěl mu ji strhne a drží před očima, poháněni nadějí, že teď už musí být El Dorado konečně na dosah. "Kde je to město?" křičí na Indiána. Ten nejasně mává rukou k řece. Je to ještě dál. Stále dál. Hrají: K. Kinski, H. Rojo | Vstupné: 70 Kč Od 12 let |
| Pátek 23.3. | 17.30 90' | Modrý tygr (ČR) Rodinný / dobrodružný V botanické zahradě, která je rajským ostrovem uprostřed bujícího města, naleznou dvě děti přátelství. Ve chvíli, kdy situace kolem nich vypadá neradostně, naleznou i modrého tygra. Ten se s dětmi vydá na magickou cestu záchrany jejich jedinečného života. Hrají: B. Hrzánová, J. Hartl | Vstupné: 70 Kč Přístupný |
| Neděle 25.3. | 19.30 129' | Sherlock Holmes: Hra stínů (USA) Sherlock Holmes býval nejchytřejším mužem salónu. Na scéně je ovšem nový kriminalistický mozek – profesor Moriarty, který se intelektuálně Holmesovi vyrovná. Když najdou rakouského korunního prince mrtvého, podle důkazů to vypadá na sebevraždu. Ale Sherlock Holmes usuzuje, že princ se stal obětí vraždy. Hrají: R. Downey Jr., J. Law | Vstupné: 70 Kč Od 15 let |
| Program též najdete – http://www.svetlans.cz http://www.365dni.cz http://www.SMS.cz telefon 569 496 619 Změna programu vyhrazena | | | |



Turistické informace

Kulturní servis

| | | | | |
|--|---|---|--|---|
| <h3>Aktuálně </h3> <p>Jak publikovat v rubrice Aktuálně?</p> <p>Rodinné bruslení 30. ledna 2012</p> <p>Předprodej vstupenek v TIC na travestí show do 7. února 2012</p> <p>Zamilovat se... 14. února 2012 v 19 hod.</p> <p>Další aktuality »</p> | <h3>Kam ve městě </h3> <h4>Středověké podzemí</h4> <p>Největší dosud známá část podzemních chodeb se nachází severovýchodně od kostela sv. Václava. Žádné známé písemné prameny o tomto podzemí více »</p> <ul style="list-style-type: none"> > Turistické cíle ve městě > Historie města > Mapa města > Turistické informační centrum > Kontakty a otevírací doba – TIC | <h3>Tipy na výlet </h3> <h4>Pohled – Michalův statek</h4> <p>Skanzen přibližující život, práci a zvyky středního rolníka v období od konce 30leté války až do zrušení roboty v roce více »</p> <ul style="list-style-type: none"> > Turistické cíle v nejbližším okolí > Tipy na výlety do vzdálenějšího okolí > Pěší trasy > Cyklotrasy | <h3>Ubytování a stravování </h3> <ul style="list-style-type: none"> > Hotely > Penziony > Chaty, chalupy, priváty > Rekreační zařízení a ubytovny > Kempy a tábořiště > Cukrárny, pekárny, kavárny > Rychlé občerstvení, bufety, jídelny > Restaurace, pizzerie, vinárny | <h3>Další turistické informace </h3> <ul style="list-style-type: none"> > Doprava > Zdravotnictví > Volný čas > Akce v kraji Vysočina > Ostatní služby > Tisňová volání |
|--|---|---|--|---|



Kulturní kalendář KyTICE



Program kina



Středověké podzemí



On-line katalog knihovny



Světelský zpravodaj



Turistické informační centrum

Důležité odkazy

- > [Oficiální webové stránky města](#)
- > [Turistický portál kraje Vysočina](#)

Napište nám

- > [Napište nám](#)

Odběr novinek

- [RSS kanál](#)

Víte, že...

...nové webové stránky kulturního zařízení KyTICE www.kyticesvetla.cz obsahují mimo informací o kulturním dění ve městě a okolí také informace o službách (ubytování, stravování, zdravotnictví apod.) a turistických zajímavostech?

J. K.



**PO ZVÁNKÁ
KONCERT
SPOLEČNÁ VĚC**

SVĚTLÁ nad Sázavou
23. 2. 2012 v 18:00

Společenský dům, nám. Trčků z Lípy 506

TOMÁŠ PFEIFFER

www.dub.cz

Pozvánka na koncert Společná věc

Přijďte na koncert, kde Tomáš Pfeiffer rozeznívá tajuplný nástroj – Vodnářský zvon. Již šestým rokem můžete zažít krásu, tajemnost i hlubokou výpověď filmového příběhu s všelidskými tématy.

Obrazový doprovod v unikátní parabolické projekci vás provede nejen jemností a barevností, ale i vzájemným lidským souzněním, také se vydá na cestu do hlubokého vesmíru. Ve skladbě Patria Deum lze zažít a vnímat úžasné, dosud málo známé záběry vesmírných galaxií a hvězdokup. Vjem je umocněn tóny Vodnářského zvonu, které, dle

poznání dávných mistrů, zní prostorem i námi a pomáhají harmonizovat celou bytost.

Na závěr koncertu se můžete přijít podívat na Vodnářský zvon z blízka. Je potěšením i zážitkem vidět nádherný svět kapiček vody, které jsou obrazem jednotlivých hraných tónů.

Koncert se koná 23. února v 18 hod. ve Společenském domě ve Světlé n. S. Předprodej vstupenek: e-shop www.dub.cz a v turistickém informačním centru na náměstí Trčků z Lípy 16.

Více informací na www.dub.cz

PLESY v tanečním sále

3. února – maturitní

Hraje: SOBAKO ze Světlé n. S.
Pořadatel:
tř. 4.V – SOŠUP, Světlá n. S.

4. února – společenský

Hraje: Vysočina z Ledče n. S.
Pořadatel:
o. s. Světakus, Světlá n. S.

10. února – absolventský

Hraje: Impuls z Ledče n. S.
Pořadatel:
tř. 2. P – VOŠ, Světlá n. S.

17. února – maturitní

Hraje: SOBAKO ze Světlé n. S.
Pořadatel:
tř. 4. S – SOŠUP, Světlá n. S.

24. a 25. února – lyžařský

Hraje: Vysočina z Ledče n. S.
Pořadatel:
Lyžařský klub Kadlečák

9. března – absolventský večer

Slavnostní rozloučení žáků devátých tříd se ZŠ v Komenského ul. Začátek je v 17 hod.
Hraje: SOBAKO ze Světlé n. S.
Pořadatel:
ZŠ v Komenského ul.

17. března – firemní

Hraje: Březovanka z Čáslavi
Pořadatel:
Elektro Dvořák,
Golčův Jeníkov

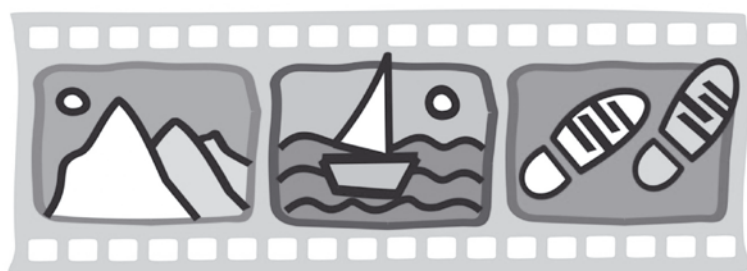


KyTICe



KyTICe – Kulturní zařízení Světlá n. S. a Akademie – VOŠ, Gymnázium a SOŠUP Světlá n. S.

filmový festival



expediční kamera

KyTICe – Kulturní zařízení Světlá n. S. pořádá filmový festival Expediční kamera

Datum konání: 15. 3. 2012

Čas: 17.00 – 22.00 hod.

Místo: Městské kino Světlá n. S.

Spolupořadatelem je Akademie – VOŠ, Gymnázium a SOŠUP Světlá n. S.

Program:

- Life Cycles
- Mazungu
- PAM
- V kůži vlka po stopách Džingischána
- Nejdelší cesta
- Odkud není návratu

Změna programu vyhrazena

Informace o filmech naleznete na <http://www.hedvabnastezka.cz/expedici-kamera/filmy-2012/>

Přijďte si užít příjemné odpoledne a večer s vůní dalek a dobrodružství.

Výtvarné dílny v městské knihovně

PLETENÍ KOŠÍKŮ Z PAPIROVÝCH PRAMENŮ



PRVNÍ LEKCE PROBĚHNE **8. března**
POKRAČOVÁNÍ **15., 22. a 29. 3.**
ZAČÁTEK **vždy od 16 hod.**
LEKTOR **ANNA KURÁKOVÁ**

Veškeré informace najdete na webových stránkách (www.kyticesvetla.cz)
nebo v městské knihovně.

Kurzovné za čtyři lekce:
zdarma pro čtenáře knihovny, 100 Kč pro nečtenářskou veřejnost

co vás zajímá



Své dotazy můžete posílat elektronickou poštou na adresu redakce@svetlans.cz nebo je v obálce doručit do informačního centra.

Přečetli jsme za Vás

Občanské sdružení Přátelé Zahrádky rozesílalo koncem minulého roku spolu s tradičním novoročním přáním informace o aktuálním dění v Zahrádce, ve kterém se mimo jiné píše:

„Hlavní úspěchem však je, že se díky pomoci reportérů ČT podařilo uzavřít dárcovskou smlouvu s firmou Pražské vodovody a kanalizace, a. s., která věnuje na opravy kostela v Zahrádce 3 x 150 000 Kč. První část těchto prostředků již firma na účet veřejné sbírky na opravy a restaurování kostela převedla, druhá část by měla být převedena koncem ledna 2012 a třetí pak v lednu 2013. Do pokladniček se v roce 2011 při akcích v Zahrádce, na pouti U studánky a v Městském kulturním a informačním centru v Humpolci podařilo vybrat 29 700 Kč! Občanské sdružení oslovilo i řadu dalších institucí. Zatímco Hlavní město Praha, jehož obyvatelé vodu ze Želivky pijí, přispět na opravy našeho kostela odmítlo, město Světlá nad Sázavou na sbírku poslalo 10 000 Kč.“

Za občanské sdružení Přátelé Zahrádky podepsána jeho předsedkyně Jana Kašparová.

-jv-

Česká spořitelna v novém

Světelská pobočka České spořitelny, sídlící od roku 1993 ve vile Tábor v Nádražní ulici, poskytuje od ledna letošního roku služby svým klientům ve zcela novém příjemnějším prostředí. Během osmi týdnů došlo k přeměně interiéru, když zmizela v bankovním světě již dávno přežitá přepážka, od-

dělující klienty od pracovníků spořitelny. Ti budou nyní jednat s klienty přímo u stolu. Jinou podobu má též hotovostní přepážka, ale nejvíce asi zasáhne občany umístění bankomatu, sloužícího k výběru finanční hotovosti pomocí platební karty. Bankomat je nově umístěn ve vestibulu budovy za



Při slavnostním stříhání pásky zleva: Alena Krupičková, starosta Mgr. Jan Tourek, Ing. Jiří Brychta a Jana Chládková

dveřmi, které budou po celých čtyřia-
dvacet hodin bez uzamčení, tedy volně
přístupný.

Celou rekonstrukci provedla stavební
firma SOSTAF, s. r. o., z Heřmanova



*Alena Krupičková a Jana Cudlínová si
prohlížejí nové vybavení*

Městce, která dokázala termín náročné
přeměny zkrátit z původně plánova-
ných jedenácti měsíců na osm. Před
slavnostním přestřižením pásky, jež
se uskutečnilo v pondělí 9. ledna ráno,



*Pokladní Jiří Adam u hotovostní
přepážky*

to za Českou spořitelnu ocenil při-
tomný asistent ředitele oblasti Jihlava
ing. Jiří Houška. Ten na závěr svého
proslovu vyslovil přání, aby se nena-
plnily pesimistické prognózy ze světa
financí a klienti tak mohli v hojně
míře využívat služeb nového prostředí
této pobočky České spořitelny. Vedle
ing. Houšky se zmíněné slavnosti ze
strany ČS zúčastnili manažér mikroob-
lasti Havlíčkovobrodsko ing. Jiří Brychta,
týmleádr ČS Jana Cudlínová a zaměst-
nanci světelské pobočky, vedoucí Jana
Chládková, Alena Krupičková a Jiří
Adam, jako hosté byli přítomni starosta
Mgr. Jan Tourek a radní PhDr. Jana
Myslivcová.

Text a foto: jív

Kraj Vysočina

SKUTEK ROKU 2011

Soutěž o Cenu Zastupitelstva Kraje Vysočina pod záštitou hejtmána MUDr. Jiřího Běhounka

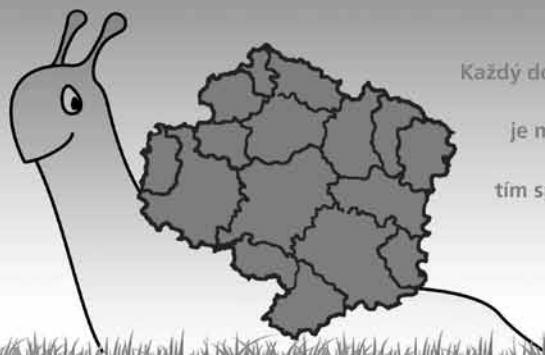
Hledáme dobrovolné skutky a projekty organizací, které jsou hodny ocenění
a uskutečnily se v roce 2011 v Kraji Vysočina.

I Vy můžete nominovat od 1. 1. do 15. 2. 2012 skutky a projekty ze svého okolí!

Pro nominované hlasujte od 1. 3. do 8. 4. 2012

Slavnostní vyhlášení výsledků a předání ocenění proběhne 4. 6. 2012 na zámku
v Náměstí nad Oslavou.

Více informací na www.kr-vysocina.cz/skutekroku



Každý dobrý skutek

je malým krůčkem

tím správným směrem....

EUROPEAN UNION
European Regional
Development Fund

SPOLUPRÁCE CZ-KOOPROJEKT
EUROPEAN TERRITORIAL CO-OPERATION
AUSTRIA-CZECH REPUBLIC 2007-2013
Gemeinschaft mehr erreichen. Společně dosáhneme více.

Soutěž probíhá v rámci projektu MA-G 21 (Spolupráce místní Agendy 21 v kraji Vysočina a Gemeinde 21 v Dolním Rakousku)

Světelské trhy 16. února

Poslední farmářské trhy z dotace
Revolvingového fondu ministerstva
životního prostředí se uskuteční
16. února. Budou opět na náměstí Trč-
ků z Lípy od 8 do 16 hod.

Nakoupíte již tradiční sortiment
– mléčné výrobky, uzeniny a masné
výrobky, zeleninu, ořechy, medovinu,
svažené víno, čaje, slovenské sýry, su-



šené ovoce, koření, výrobky z rakytníku
apod. Hledáme prodejce zabíjačkových
produktů a ryb. Sortiment bude do-
plněn stánky s řemeslnými výrobky.
K dopolednímu nakupování zaspívají
děti z Mateřské školky Bambino. Jejich
vystoupení začne v 9.30 hod.

Farmářské trhy mají vlastní webové
stránky www.svetelsketrhy.webnode.cz.
Zde najdete informace o prodejcích, mů-
žete nám sdělit svůj názor na trhy nebo
se dozvíte, zda a jak se bude v organiza-
ci farmářských trhů pokračovat.

Za komisi pro Místní agendu 21

*Eva Kořínková
Foto: Jiří Víšek*

Další překvapení v Muzeu Podkrkonoší v Trutnově

V lednovém čísle Světelského zpravodaje jsem představila neznámou, 110 let starou dopisnici z fotosbírkky Muzea Podkrkonoší v Trutnově. Tentokrát bych ráda všechny čtenáře, zvláště pak členy Lyžařského klubu Kadlečák a další příznivce zimních



sportů pozvala přímo k návštěvě tohoto muzea.

Až do 26. února 2012 tu na Vás čeká nevšední výstava s názvem Ať to frčí! Sáňky, lyže a brusle našich předků ze sbírky Muzea Podkrkonoší v Trutnově a soukromé sbírky Jana Hainiše z Jan-

ských Lázní, kde najdete úplně vše, co nějak souvisí s danou problematikou. Staré sáňky, lyže a brusle pro dospělé i děti, výbavu prvních lyžařů, plakáty či medaile z počátků lyžařských závodů nebo dobové dopisnice s tematikou lyžování, sáňkování a bruslení. Nahlédnout je možné i do speciálního dvojčísla novin Věstník Krkonošský z 12. dubna 1913 věnovaného tragické smrti legendárních průkopníků běhu na lyžích Bohumila Hanče a Václava Vrbaty při velikonočním mezinárodním závodu v běhu na 50 kilometrů.

Slíbené překvapení skrývá prosklená vitrína plná historických odznaků čes-

kých, moravských a německých lyžařských klubů z 20. až 40. let minulého 20. století, které sem ze své soukromé sbírky zapůjčil výše zmíněný sběratel Jan Hainiš. Při jejich pozorné prohlídce zde objevíte opravdovou raritu. Malý, v průměru mající jen 2,2 cm, odznak Lyžařského klubu „Melechov“ ve Světlé nad Sázavou. S laskavým souhlasem majitele si jej můžete prohlédnout i na stránkách zpravodaje a zavzpomínat. Možná se ještě u někoho z místních pamětníků najde a s ním i bližší informace pro případné zájemce, kteří by se chtěli dozvědět víc.

Mgr. Alena Křivská

Informace pro malé i velké táborníky

Po loňské odmlce jsme opět tady a pořádáme zase tábor. Pro rok 2012 jsme vybrali lokalitu v Jeseníkách. Ubytování budeme zde: <http://www.pzuhelna.wz.cz>, jídelniček bude obvyklý, dopravu budeme realizovat ČD.

Celotáborová hra ponese název Království Zlaté víly. Mimo celotáborovou hru na Vás čeká mnoho dalších her, jako např. Cirkusové odpoledne, Hledá se Einstein nebo Přijela k nám pouť a další. Připraveny jsou také výlety do okolí. Vedoucí by rádi jeli v podobné sestavě jako v roce 2010 na „Rachačkách“: Honza a Lucka C., Vojta K. a Jaruška Č., Aleš a Eliška H., Petr D., Ondra N., Vašík Š. Pojede cca 33 dětí (alespoň dle plánu) a o účasti bude rozhodovat datum odevzdání přihlášky, takže kdo dřív přijde, ten dřív mele...

Těšíme se na Vás

Honza a Lucka Coufalovi

Jan Coufal & občanské sdružení Světakus

pořádají

letní dětský tábor

v Uhelné nedaleko Jeseníku

od 1.7. do 14.7.2012

info: Jan Coufal - 737 115 138

jan.couf@seznam.cz

My tři králové jdeme k vám...

Tato slova jste mohli zaslechnout i letos v našem městě a okolních obcích z úst malých tří králů.

V pátek 6. ledna vyrazilo po mši svaté ze dveří kostela 27 tříkrálových skupinek, které jste potkávali během dne nejenom ve Světlé n. S., ale i v Nové Vsi, Pří-

nekoledovala v bytovkách! A potěšilo mě, že jsme vybrali tolik peněz na pomoc postiženým dětem."

„Letošní rok se nám nestalo, že bychom potkali někoho nepřijemného. Lidé byli moc milí a ochotní přispět na dobrou věc. Tříkrálovka je totiž skvělá



sece, Druhanově, Březince, Opatovicích, Závadkovicích, Mrzkovicích, Leštince, Kochánově a v sobotu v Josefodole a ve Služátkách.

Otvírání pokladniček skončilo převkapaním, bylo v nich celkem 90 213 Kč, což je suma o více než 10 000 vyšší než v minulém roce. Tímto děkujeme všem, kteří malým koledníkům do pokladniček přispěli a tím pomohou středisku Ranné péče v Havlíčkově Brodě a MC Zvoneček.

Ale nyní již necháme promluvit Kašpara, Melichara a Baltazara:

„Tříkrálová sbírka se mi líbila! Byl jsem rád, že jsme vybrali hodně peněz pro Charitu. A nejlepší bylo zpívání.“

„Tříkrálová sbírka mě příjemně převkápila, protože naše skupinka letos

v tom, že pomáhá znevýhodněným lidem. Moc mě to bavilo a příští rok jdu zase. Doporučovala bych to každému, je to dobrá zkušenost.“

Jana Ptáčnicková,

Kašpar, Melichar a Baltazar

Foto: Jiří Višek

Sportovní zařízení
města Světlá nad Sázavou, s. r. o.
zve všechny malé i velké
bruslaře na

Maškarní rej na ledě

v sobotu 25. února 2012

od 13.00 do 16.00 hod.
do Sportovního centra Pěšinky.

Diskotéka na ledě, soutěže, odměny,
vyhodnocení nejhezčí masky.

Vstupné 20 Kč
(děti do 6 let zdarma)

DiaKoutek

Vážení čtenáři,

pomalu se seznamujeme s novinkami letošního roku, očekáváme další. Každý přechod s sebou přináší určitou míru chaosu, určitě přináší změnu. Každý máme jinou míru konzervatismu, takže změny neseme různě. Ony ale přicházejí a přicházet budou, takže navrhuji zkusit je nést se zvědavostí a nehladat jen zápory.

Změna nastala v úhradě jehel na inzulinová pera. Na 100 jehel (jeden balíček se sto jehlami) snížily zdravotní pojišťovny firmám úhradu na cca 265 korun. Současně ale platí, že na rok hradí ZP pacienti jehly do výše cca 530 korun. Víím o minimálně dvou firmách, které snížily svůj zisk a sto jehel u nich stojí právě těch 265 korun, takže pacient je má „na pokladnu“ bez doplatku a za rok může dostat 200 kusů. Jedná se o jehly NovoFine distribuované společností Novatin a jehly Unifine distribuované firmami MTE a A-import. Takto to už funguje v lékárně nemocnice v Havlíčkově Brodě, bude asi ve všech lékárnách, ovšem možná až po přechodném období, kdy lékárny doprodají zbylá balení, která nakoupily draho – tam se může pacient setkat i s doplatkem. Pro celý rok jde ale určitě o dobrou zprávu pro všechny diabetiky léčené inzulinem.

Další dobrou zprávou je, že je na trhu další firma, která vyrábí boty pro diabetiky. Jedná se o obuv D-work vyráběnou ve Skutči, prohlédnout si ji můžete na www.upman.cz nebo www.samtrade.cz jako www.diabeticka-obuv.cz. Zatím jsou na trhu dva vzory pánské a dva vzory dámské vycházkové obuvi, k vidění jsou v okresní nemocnici ve zdravotnickém zásobování. Boty jsem si prohlížela i zkoušela, na noze jsou velmi příjemné, zejména jsem oceňovala vložku připomínající „línou pěnu“ tvarující se podle nohy. Trochu mě mrzelo, že oba dámské vzory jsou poměrně nápadné (jednobarevná žlutohnědá kůže nebo červenočerné) a se šněrováním, tvarem bych je viděla na výlety ke kalhotám. Příspěvek na tyto boty ZP poskytují 1 x za 2 roky diabetikům po částečných amputacích nebo zhojeném diabetickém vředu nebo diabetikům s neurologem potvrzeným poškozením nervů v nohách – jako preventivní pomůcku bránící vzniku dalšího poškození. Ostatní si samozřejmě mohou boty koupit bez pokazu, jedná se o kvalitní kožené boty.

Dobrou zprávou je jistě i to, že 15. 2. 2012 se koná ve zdravotnické ▶

► škoře v Havlíčkově Brodě první letošní schůze svazu diabetiků. Něco o svazu se můžete dozvědět na jeho webových stránkách zde: <http://diahb.iprostor.cz/uvodni-stranka.htm>, kde najdete i fotografie z minulého ročníku Pochodu proti diabetu, v rubrice „kontakty“ mail i telefon na předsedkyni SD HB Annu Novákovou, tel. 603 772 970. Dobrou zprávou může být i to, že SD HB zvažuje pro letošní rok uspořádání premiérového Dne diabetu. Co od takové události čekat? Myslím, že nejlépe vše, co si diabetici a jejich rodiny a příznivci přejí. Takže diabetici, rodiny, příznivci: co byste si přáli, aby se vám s nemocí žilo lépe („aby byl ten příští rok pro diabetiky lepší“, jak přáli mnozí před Silvestrem)? Neváhejte svá přání, nápady, náměty, vize, jak by měl takový den vypadat, prosím, napsat na adresu redakce, jděte říci na schůzi brodského svazu diabetiků, zavolejte jeho předsedkyni paní Novákové (tel. 603 772 970), řekněte některému ze členů, nebo napište mně do nemocnice (Eva Pěkná, diabetologická ambulance Nemocnice Havlíčkův Brod) nebo na mail eva.pekna@onhb.cz. Pro svaz diabetiků je určitě velmi dobré vědět, s čím mají problémy a co by si přáli diabetici, nečlenové. Nejen pro jednorázové akce a tvorbu jejich náplně, ale i pro přizpůsobení programu svazu celoročně, aby organizace diabetiků sloužila masivněji právě jim.

MUDr. Eva Pěkná

Má své jméno

Jméno říčky dříve zvané Malá Sázava, která pramení poblíž Rankova u Chotěboře a po jedenatřiceti kilometrech svého toku se ve Světlé n. S. vlévá do řeky Sázavy, bylo viditelně zvěčněno. To když se koncem loňského roku na obou okrajích nového mostu u Josefodolu objevily modré dopravní informativní značky s jejím jménem – Sázavka.

Text a foto: jív



RC Rally

Vzhledem k tomu, že se ve Světlé již po třetí bude pořádat závod RC modelů aut, což je zajímavá zábava nejen pro kluky, ale i jejich tatínky, rozhodli jsme zde tento koníček pro inspiraci představit. Věříme, že se na závody přijdete

serióznější zboží – RC (Radio Control) auta.

Po celém světě je velké množství výrobců a ještě více různých modelů. Proto si je trochu rozdělíme. Předně se liší pohonem.



podívat a případně si ježdění vyzkoušet. Pak už zbývá jenom krůček k tomu, aby se člověk vrhl rovnou nohama do nové, inspirativní a tvořivost rozvíjející zábavy a rozšířil své známé o řadu nových stejně postižených kamarádů. Pokud k tomuto následující řádky přispějí, budeme rádi.

-mš-

Klukovské závodnické sny – jak na to?

Kdo by si nechtěl nějaký z nich splnit? Každý jsme alespoň jeden měl. Někdo kolo, panenku, stavebnici nebo knihu. Spousta kluků ale toužila po autě na vysílačku.

Časy, ve kterých byla auta téměř nedostupná, jsou naštěstí pryč a na dnešním trhu je spousta takových vozítek k dostání. Samozřejmě paleta modelů řízených rádiem je pestrá – od levných hraček ze supermarketů až po finančně náročnější a výkonné stroje ze specializovaných modelářských prodejen. Problém modelů za pár korun spočívá v tom, že pokud se na autíčku cokoli pokazí, a ono se vždy pokazí, v podstatě jsme dojezdili. Dostupnost náhradních dílů a servisu je nulová. Přeskočme tedy tyto hračky a pojďme se podívat na

Kategorie první – modely poháněné nitro palivem. Jedná se o modely se spalovacím motorem, žhavicí svíčkou, karburátorem, výfukem a jinými součástkami. Výhodou těchto aut je, že jsou opravdu motorová, výkon vysoký a zvuková kulisa zkrátka úchvatná. Avšak mají i své nevýhody – vysoká cena, ale hlavně je tato kategorie náročnější na údržbu a provoz. Obecně platí, že čím menší má motor obsah (začínáme zhruba na 0,5 ccm), tím náchylnější a náročnější je na provoz. Výkon motoru často bývá ovlivněn počasím, zejména vlhkostí vzduchu či venkovní teplotou. Dále je tu cena paliva, která se pohybuje okolo 150 Kč za 1 litr. Samozřejmě existují i větší modely, například v měřítku 1:10, 1:8 až po obry 1:5. Nemůžeme se tedy divit, že tato monstra pohání dvoutaktní motory (tzv. „cvajtakty“), kde již nemusíme řešit nitro palivo, ale pro pohon slouží klasický benzín, tak jako u motorové pily nebo sekačky na trávu. Tyto modely, ať už terénní nebo silniční, ocení spíše zkušenější modeláři. Například „pětina“ se většinou pohybuje hmotností okolo 15 kg, někdy i více a dosahuje rychlosti atakující hranici 100 km/h. Jistě si dokážete představit, co se stane, když se taková obluda

vymkne kontrole. Tolik ve stručnosti o „spalovákách“.

Do druhé kategorie, přiznám se, že mně bližší, řadíme elektromobily. Stejně jako u spalováků, tak i u elekter je velké množství měřítek.

Vezměme to od těch nejmenších, takzvaných mikro, velikostí se blížících krabičky od cigaret. Tato vozítka ne-

Další kategorií jsou autíčka v měřítku 1:24 – mini Z. I tito rychlíci jsou pouze do vnitřních prostor, avšak jde už o plnohodnotné modely, které mají i své šampionáty, závody a kluby. Karoserie na tyto vozy jsou již modelové, většínou se jedná o všelijaké supersportovní vozy typu Ferrari, Lamborghini a jiné nebo přímo okruhové speciály.



jsou určena pro venkovní jízdy. Vhodný je například obývací, tělocvična a podobně. Cenově se pohybují okolo 2000 Kč.

Vzpomínkový koncert na staré dobré časy

V sobotu 11. února od 20 hod. se koná v KD Příseka koncert legendární rockové skupiny Polymetal z Přelouče, která se po letech dala znovu dohromady! Přijďte si zavzpomínat na hity jako Bílí andělé, Jezdci z pekla, Sochy v trávě, Lásky básníků, Balada o růži, Ve znamení kříže a další!

Sekundovat budou místní kapela Žralok ve zdi a mladičká naděje Xenon z Kolínska.

Tomáš Beránek



Když postoupíme o stupeň výše, dostáváme se k měřítkům 1:16 a 1:18. V této kategorii už najdeme jak on-roady, tedy silniční modely, tak i off-roady – terénní vozy, buginy, monstery a další. S těmito auty už lze bez problémů jezdit za určitých podmínek i venku. Samozřejmě hluboké bláto nebo velké množství vody nebude to pravé, nejezdíme s oboživelníkem. Lehčí terén, prашná cesta, čerstvě posečený trávník – to je to správné prostředí. Báječné je ježdění třeba na skate parku, kde překážky umožňují množství skoků. Tyto modely váhově nepřesahují 1 kg a vypadají poměrně křečce, ale vydrží až neskutečné krkolomnosti. Cena začíná na cca 2 000 Kč.

Další na řadě jsou tzv. desetiny, tedy měřítko 1:10. Tato skupina je mi nejbližší. Stejně jako u „šestnáctin“, i tady výrobci nabízejí jak silniční tak i terénní provedení. Výhodou je vyšší výkon, větší odolnost a možnost překovávat těžší terén. Čínský model můžeme zakoupit už od 2 500 Kč, ale pokud chceme investovat, lze pořídit techniku za 10 000 Kč i více. Ty levnější toho samozřejmě neumějí tolik jako dražší, ale na začátek pro hobby ježdění jsou naprosto dostačující. I čínské výrobky totiž mají u nás svá zastoupení, a proto není problém s náhrad-

ními díly a opravami. Tyto modely mají již v základu olejové tlumiče, pohon všech čtyř kol (4 x 4), na obou nápravách najdeme diferenciály, běžně se dá seřadit kompletní geometrie, tuhost tlumičů, světlá výška a další parametry, které pozitivně ovlivní jízdní vlastnosti.

Poslední kategorií jsou modely v měřítku 1:8. U těchto aut již můžeme přitvrdit na terénu i rychlosti. Jinak platí v podstatě to samé, jako u předešlých skupin. Pokud někoho z vás trochu vyděsilo nastavování a seřizování vozu, věřte, že zbytečně. Pro úplné začátečníky jsou tu totiž sady RTR – Ready To Run, tzn. nabít baterky a jet. V těchto sadách najdete vše připravené k jízdě: seřizené a sestavené auto, vysílačku, nabíjecí akumulátor a jeho nabíječku. Takže už jen stačí dokoupit tužkové baterie do vysílačky...a jedem! Drobnou nevýhodou je, že v těchto sadách je pouze baterie s menším výkonem a kapacitou, vysílačka má pouze základní funkce a většinou funguje na frekvenci 27 nebo 40 MHz. U těch může docházet k rušení, které vede následně k neovladatelnosti modelu.

Jak jsme se zmínili, 3. ročník RC Rally Světlá je před námi. Závod se tradičně uskuteční jako první v desetidílném seriálu, konkrétně 17. března. Samozřejmě budou plakáty na různých místech ve Světlé. Na tomto místě děkujeme i lidem, bez kterých by se u nás jen těžko závodilo. Je to především vedení města v čele se starostou panem Tourkem, dále ředitel ZŠ Lánecká pan Špatenka, který nám poskytuje zázemí pro soutěžící a v neposlední řadě pan Šimek, který nám velmi výrazně pomáhá s propagací a organizací závodu. Všem těmto a mnoha dalším srdečně děkujeme.

Pokud vše dobře dopadne a bude nám přát i počasí, máme v úmyslu jako doprovodný program po ukončení závodu zařadit i zkušební jízdy pro diváky. Věříme, že tuto možnost využijete a možná někoho z vás tento krásný sport zaujme natolik, že se k nám v budoucnosti připojí. Pokud byste měli během závodu jakékoliv otázky na soutěžící ohledně techniky, pravidel aj., s klidem se na nás obraťte. Pokusíme se otázky zodpovědět a přiblížit tento krásný koníček. Proto přijďte na jaře na dětské hřiště ZŠ v Lánecké ulici podpořit soutěžící a prožít napínavou podívanou. Těšíme se na vaši návštěvu. (dokončení příště)

Text a foto: Václav Baloun



Rekreační hokej táhne

Světelská hokejová liga v Pěšinkách, tedy soutěž rekreačních hokejistů, si získala v krátké době značnou popularitu. Vždyť na soupiskách šestnácti týmů SHL 2011/2012 je zapsáno více než 300 hráčů od osmnácti do pětadesáti let. A co víc, 120 utkání základní části soutěže, hraných na 3 x 20 minut hrubého času představovalo mnohem větší využití ledové plochy než všechna domácí mistrovská utkání A mužstva a juniorů HC Světlá n. S. za celou sezonu. Pro pořadatele bylo jistě potěšující, že se do soutěže přihlásila mužstva například i z Havlíčkova Brodu nebo Kežlic, ze které to je blíže na zimní stadion v Humpolci, a dokonce tým Velké Losenice z okresu Žďár n. S. V základní části soutěže hrálo všech šestnáct týmů jednokolově systémem každý s každým a po 120 zápasech vykristalizovalo toto pořadí.

| | |
|----------------------------|---------|
| 1. Zlodějka Havlíčkův Brod | 41 bodů |
| 2. HC Hurtova Lhota | 39 |
| 3. HC Montraz | 35 |
| 4. HC Dolní Březinka | 35 |
| 5. HC Zboží | 29 |
| 6. HC Druhanov | 26 |
| 7. HC Litrpůl | 25 |
| 8. HC Sršni Kežlice | 25 |
| 9. AHS Kámen | 21 |
| 10. LK Kadlečák | 18 |
| 11. HC Kunemil | 18 |
| 12. PIVO UNITED | 18 |
| 13. HC Sešlost | 16 |



Na buly při zahájení zápasu LK Kadlečák – HC Velká Losenice zleva J. Rezek, rozhodčí Přichystal a M. Mach z Velké Losenice

| | |
|---------------------|----|
| 14. HC HB Žabinec | 11 |
| 15. HC Dolní Město | 3 |
| 16. HC Velké Losiny | 0 |

Nejlepší tři střelci základní části SHL 2011/2012: 1. David Prchal (HC Druhanov) 33 branek, 2. Tomáš Lupták (Zlo-

skupin nezapočítávají body ze základní soutěže, všechna mužstva začínají od nuly. Tato druhá část měla být dohrána v pondělí 30. ledna a potom již přijde na řadu očekávané play off, které určí vítěze 2. ročníku Světelské hokejové ligy. Úplnou tečkou na závěr sezony



Mužstvo LK Kadlečák, které v letošní sezoně slaví své jubileum. Již 15 let hraje rekreační hokej ve Světlé. Stojící zleva: Luboš Pejchar, Jan Kubát, Jaroslav Kaiser, Bohuslav Bohuslav, Jan Rezek. Dolní řada zleva: Josef Šmíd, Miroslav Pejchar, Radek Dejmal, Petr Choutka, Karel Lepeška, ležící brankář Petr Čapek.

dějka HB) 27, 3. Lukáš Holcman (HC Dolní Březinka) 24.

Po základní části došlo k rozdělení týmů do dvou skupin. Prvních osm hrálo v lednu I. ligu a druhá osmička II. ligu. Obě ligy se hrají opět každý s každým, ale dvoukolově a důležitou skutečností je, že se do tabulek ligových

amatérského hokeje v Pěšinkách bude v březnu turnaj výběrů stejných soutěží zimních stadionů v Ledči n. S. a Humpolci. Všechny zimní stadiony postaví výběry I. i II. ligy. Datum turnaje nebyl zatím oznámen.

Text a foto: jiv

Chvála umělému ledu v Pěšinkách

Letošní zima není zimním sportům příliš nakloněna. Na Kadlečáku se lyžařský vlek pravděpodobně nerozjede, šanci zalyžovat si mají jen ti, kteří zajedou někde na hory. A tak u nás ve Světlé n. S. zachraňuje situaci zimní stadion

v Pěšinkách. Díky umělému ledu v hale Sportovního centra má mládež možnost si zabruslit buď v hodinách vyhrazených veřejnému bruslení nebo ve školních hodinách tělesné výchovy. Však se v rozpise ledové plochy vedle gymnázia pravidelně

objevují obě světelské základní školy. Obdiv si zasluhují především učitelky prvních tříd, přece jenom dojít s dětmi ze školy do Pěšinek, postarat se, aby měly všechny zavázané brusle a uhlídat je na ledě není jednoduché. Základní škola Komenského to řeší doprovodem žáků z vyšších tříd, učitelky z Lánecké zase poprosí o službu rodiče nebo dědečky či babičky. Někteří z prvňáčků již bruslí sami, jiní zkouší první nespělé krůčky po hladkém ledě pod dohledem svých učitelek právě díky školnímu bruslení. Tak jako lyžování na Kadlečáku téměř vymýtilo lyžařskou negramotnost dětí ze Světlé a okolí, podobnou službu prokazuje mládeži zrekonstruovaný zimní stadion v Pěšinkách. Vždyť bruslit nemusí umět pouze hokejisté.

Text a foto: jív



Žákyně I.C základní školy v Lánecké ul. při hodině bruslení

Hokejisté mezi nejlepšími v kraji

V neděli 8. ledna skončila pro A mužstvo HC Světlá nad Sázavou úvodní část Krajské ligy mužů. Po dvaceti kolech patřila svěřencům trenéra Jaroslava Bence třetí příčka za vedoucí Chocní a druhou Chrudimí. Hokejisté z Pěšinek prohráli v této čas-

pro závěrečné play off. Do šestičlenné tabulky druhé části souže si mužstva přinesla body ze vzájemných zápasů:

| | |
|----------------------|---------|
| 1. HC Spartak Choceň | 23 bodů |
| 2. HC Chrudim | 19 |
| 3. HC Světlá n. S. | 19 |

zahrála čtveřice: Ondřej Včela, Ondřej Špatenka, Jan Kubát a Jan Ruml.

V kanadském bodování si nejlépe vedl centr prvního útoku Jaroslav Žák. Přestože nastoupil jen ve třinácti zápasech, nasbíral 40 bodů za 9 branek, 17 prvních a 14 druhých asistencí. Jen



Zleva nejužitečnější hráč základní části Jaroslav Žák a nejlepší střelec Jan Krajiček

ti soutěže pouze třikrát, v Chrudimi 1:4, v Litomyšli 5:11 a v Chocni 2:3.

Pro druhou část soutěže se jednáčlenná tabulka ligy rozdělila na dvě části, když šestice prvních týmů hraje od 15. ledna do 19. února, opět dvoukolově každý s každým, o pořadí

| | |
|------------------------|----|
| 4. Slovan Mor. Třebová | 15 |
| 5. HC Litomyšl | 14 |
| 6. HC Hlinsko | 0 |

V základní části soutěže se v modrobílých dresech Světlé vystřídalo 30 hokejistů, ve všech dvaceti utkáních si



Při tréninku sleduje obránce Petr Beránek instruktáž trenéra Jaroslava Bence

o bod méně nastřádal Jan Krajiček, který byl současně střelcem týmu s pětadvaceti góly a k nim přidal 12 prvních asistencí a 2 druhé. Do historie soutěže se určitě zapsal osmi góly v jednom utkání, které nastřádal v Pěšinkách hokejistům ZH Pardubice.

Pořadí nejlepších střelců po dvaceti zápasech základní části: J. Krajiček 25, Petr Včela 14, J. Doležal 12 a O. Špatenka 10.

Text a foto: jív

Ocenění sportovců za rok 2011

V pátek 20. ledna odpoledne se v sále Společenského domu uskutečnilo slavnostní ocenění sportovců a trenérů města Světlá n. S., které již po dvanácté připravila sportovní komise. Slavnostní pořad svými vystoupeními zpestřily folková



Jarmila Macháčová (foto: archiv Agentury Walter)



Folková skupina Vánek

dívčí skupina Vánek, taneční soubory Domu dětí a mládeže a ZŠ Lánecká. Před zaplněným sálem křišťálové plakety, diplomy a květiny oceněným předávali starosta Jan Tourek a členové pořádající sportovní komise.

V kategorii **Trenér roku** byla udělena tři ocenění: Martinu Sýkorovi, učiteli ZŠ Lánecká, který úspěšně vede kroužky florbalu a fotbalu, Pavlu Brožovi, který se dlouhodobě věnuje mládeži v Šachovém klubu Sklo Bohemia a Jaroslavě Holoubkové třicet let působící jako trenérka mládeže v oddíle volejbalu TJ Sklo Bohemia.

V kategorii **Sportovní kolektivy** byly za své sportovní výsledky oceněny společně hokejové družstvo mladších žáků

HC Světlá n. S. a HC Ledč n. S., které vyhrálo bez jediné porážky základní část soutěže Kraje Vysočina, družstvo mladších zákyň volejbalového oddílu Sklo Bohemia, které získalo v krajském přeboru 2010/2011 stříbrné medaile, C družstvo

V kategorii **Mládež – jednotlivci** ocenění převzali Samuel Cenek z mladší přípravy a Tomáš Vrba ze starší přípravy FK Bohemia za vzorné plnění tréninkových povinností a výkony v utkáních, atletka Hana Ptáčnicková za účast a vý-



Josef Čech



Družstvo volejbalových mladších zákyň TJ Sklo Bohemia

stolního tenisu TJ Sklo Bohemia, vítěz regionálního přeboru II. třídy, družstvo žen Šachového klubu Sklo Bohemia, jež obsadilo v Československé extralize 6. místo, dívčí tým vybíjené ZŠ Lánecká, které se po vítězstvích v okresním a krajském kole umístilo v republikové soutěži na 7. místě a družstvo futsalistů S.U.D. Světlá n. S., třetí v divizní soutěži.

sledky na mistrovství republiky dorostu, Barbora Tylichová za titul přebornice kraje ve vrhu koulí a hodu míčkem, Andrea Doležalová a Eva Tichá z juniorského družstva florbalu za příkladné plnění tréninkových povinností a vynikající výkony v utkáních.

V kategorii **Dospělí – jednotlivci** byli oceněni Josef Čech z KČT Sklo Bohemia,

který dlouhodobě vykazuje vysokou sportovní aktivitu v pěší turistice, cykloturistice i na lyžích, Petr Kovář, dlouholetý kapitán a vedoucí volejbalového družstva mužů TJ Sklo Bohemia, Jan Pohnětal za vynikající výkony v A mužstvu FK Bohemia v krajské soutěži I. A třídy, Renata Kohoutová za vzorné plnění role kapitánky druholigového florbalového

tantka v cyklistice Jarmila Machačová. Aleš Totter v současnosti působí v roli hlavního trenéra slovenského juniorského týmu Tatranští vlci Poprad, hrájícího juniorskou soutěž Ruska MHL. Ta je považována společně s juniorskou ligou Švédska za nejkvalitnější v Evropě. Jarmila Machačová vybojovala v roce 2011 stříbrnou medaili na mistrovství světa

Šachisté z Pěšinek

Vedle hokejistů a stolních tenistů našli svůj domov pod střešou Sportovního centra Pěšinky také šachisté ŠK Sklo Bohemia Světlá n. S. V současné době má klub 25 aktivních hráčů, proto nasadil do soutěží 2011/2012 tři družstva. A družstvo světelského šachu hraje nejvyšší soutěž v kraji Krajský přebor Vysočina a po pěti odehraných utkáních zaujímá v jedenáctičlenné tabulce 8. místo. V sezoně 2010/2011 skončilo toto družstvo v přeboru na 6. místě s aktivním poměrem vyhraných a prohraných utkání: 5 vítězství, 1 remíza a 4 prohry. V prvním kole současného přeboru prohrála Světlá ve Žďáru n. S. 2,5: 5,5, následovalo vítězství na domácích šachovnicích nad Spartakem Velké Meziříčí 5:3, prohra 3:5 v Náměšti nad Oslavou a další prohra doma v Pěšinkách 1:7 s šachisty SFIALA Gambit Jihlava. Nelichotivý poměr úspěchů a neúspěchu vylepšila remíza 4:4 v Třebíči proti ŠK Caissa SWN. V pěti odehraných utkáních bodovalo 10 šachistů A družstva Světlé, nejvíce bodů získali



Jaroslava Holoubková



Aleš Totter před mikrofony slovenských televízií po utkání juniorské soutěže MHL
(foto: archiv klubu Tatranští orli Poprad)

družstva žen a celoroční výkony v soutěži a atletka Kristýna Kroužková za reprezentaci ČR na mistrovství Evropy do 22 let, patřící svojí výkonností do první patnáctky kladivářek v Evropě.

Byly též vyhlášeny **Osobnosti sportu Světlé n. S. za rok 2011**. Stali se jimi hokejový trenér Aleš Totter a reprezen-

v dráhové cyklistice v bodovacím závodě, bronzovou medaili rovněž v bodovacím závodě na mistrovství Evropy, na republikovém šampionátu v silniční cyklistice získala dvě bronzové medaile a titul mistryně republiky na dráze v omniu.

Text a foto: jív



Pohled do herny ŠK Sklo Bohemia v Pěšinkách při utkání Regionální soutěže Vysočina proti Jiskře Havlíčkův Brod C

Zdeněk Fiala, Martin Štukheil a Simona Suchomelová, všichni měli na svém kontě 2,5 bodu. B tým Světlé účinkuje v Krajské soutěži Vysočina, která má deset účastníků. Po pěti odehraných kolech patřila šachistům z Pěšinek sedmá příčka za 2 vítězství a 3 prohry. Zde jsou výsledky jednotlivých utkání. ŠK SB Světlá n. S. B – Jiskra Humpolec B 3,5: 4,5, TJ Žďár n. S. B – ŠK SB Světlá n. S. B 6:2, ŠK SB Světlá n. S. B – Gambit Jihlava C 3:5, Spartak Pelhřimov B – ŠK SB Světlá n. S. 3,5: 4,5, ŠK SB Světlá n. S. B – ŠK Caissa Třebíč C 6:2. Za B družstvo Světlé bodovalo ▶

► 13 hráčů, nejúspěšnějším byl Jan Suchomel s třemi body. Třetí tým Světlé je účastníkem Regionální soutěže Vysočina, skupina západ a po pěti odehraných utkáních byl na posledním pátém místě tabulky s jedním bodem, jediným úspěchem byla remíza 2,5:2,5 na domácích šachovnicích s Jiskrou Humpolec C. Ostatní čtyři utkání byly prohry. V Havlíčkově Brodě s Jiskrou C 1,5:3,5, doma s Jiskrou Humpolec D rovněž 1,5:3,5, v Pelhřimově s C týmem Spartaku 1:4 a poslední prohra byla doma s Jiskrou Havlíčkův Brod C 1,5:3,5. Stoprocentní úspěšnost ze sestavy tohoto družstva měla po pěti kolech Renata Brožová, která nastoupila ve čtyřech utkáních a všechny své partie vyhrála.

Text a foto: jív



Nejúspěšnější hráčka C družstva Renata Brožová



Turistika

Po vydařené novoroční vycházce nejbližším okolím Světlé jsme se o prvním lednovém víkendu vydali trochu dál za humna – na turistický pochod Zimní Prahou. Trasa vedla

Egypt či Zlato Inků. Také letos jsme se vypravili na Pražský hrad, konkrétně do Císařské konírny, kde byla nedávno otevřena unikátní výstava Poklady moskevského Kremlu. Poprvé v historii je českým návštěvníkům

památky 17. století přímo spojené s cary Michailem Fjodorovičem a Alexejem Michajlovičem a jejich duchovním spoluvládce patriarchou Filaretem. Exponáty jsou sestaveny do několika tematických celků. V prvním jsou portréty představitelů dynastie a drahocenné symboly carské moci, následující je věnován dvorním ceremoniálům a jejich organizaci, včetně slavnostních hostin a drahocenných darů přivážených carům zahraničními vyslanci, další zobrazují každodenní režim a prostředí carského dvora s odkazem i na rodinný život carevičů a careven a také nezastupitelnou roli pravoslavné církve a jejich nejvyšších představitelů. Více než 150 nejkvalitnějších exponátů rozličných technik, zpracování, datace i rozměrů vybrali z kremelského pokladu kurátoři a správci moskevské sbírky a ve spolupráci se Správou Pražského hradu připravili jedinečnou instalaci, odpovídající nejmodernějším expozičním standardům.

-jv-

Foto: Iveta Válová



Část Světeláků na trase pochodu

severním okrajem hlavního města z Letňan přes Střížkov a sídliště Velká Stráň do Kobylis, kde byl cíl.

V minulých letech jsme vždy využili návštěvy Prahy ke zhlédnutí nějaké významné výstavy, ať již to byl Albrecht z Valdštejna, Starověký

představen výběr nejkvalitnějších uměleckých děl a předmětů z Kremelské pokladnice, ilustrující výjimečné postavení ruských panovníků ze slavného rodu Romanovců, panujícího více než 300 let. Pozornost je soustředěna na velmi vzácné umělecko-historické



A přece se lyžuje

To, čemu ještě v polovině měsíce ledna málokdo věřil, se stalo skutečností. V sobotu 28. ledna se v 9 hodin rozjel lyžařský vlek na Kadlečáku a sjezdovka přivítala první natěšené lyžaře a snowboardisty. Dvaatřicátá sezona byla zahájena.

Co tomu předcházelo? Zpočátku byla letošní zima u nás proti lyžařům, místo sněhu déšť a teploty stále nad nulou. Až koncem měsíce nastal obrat, ve vyšších polohách nasněžilo a teploměr klesal hodně pod bod mrazu. Ve čtvrtek 26. ledna večer spustili členové Lyžařského klubu Kadlečák dvě mobilní

sněhová děla a během šestatřiceti hodin nepřetržitého zasnežování dokázali vyrobít takové množství technického sněhu, že potom již stačilo rolbou upravit sjezdovku a mohlo se lyžovat!

Meteorologové jdou lyžařům svými předpověďmi na další dny na ruku, a tak provozovatelé areálu na Kadlečáku věří, že sezona po týdnu neskončí.

Text a foto: jiv



Prostor pro vaši
REKLAMU

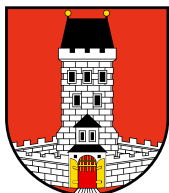
Prostor pro vaši
REKLAMU

Prostor pro vaši
REKLAMU

Prostor pro vaši
REKLAMU

Prostor pro vaši
REKLAMU

Prostor pro vaši
REKLAMU



Světelský zpravodaj vydává Kytlice – Kulturní zařízení Světlá nad Sázavou, r.
Redakční rada: Josef Böhm, Mgr. Jana Kupčíková, PhDr. Jana Myslivcová, Mgr. J.
korektury Josef Böhm, Luděk Tomas, redakce@svetlans.cz. Zapsáno do eviden
Vychází v prvním týdnu měsíce, uzávěrka vždy v polovině předchozího
Otištěné příspěvky mohou být stanoviskem autora a nemusí vždy vyjadřovat postoje redakce! Kompletní číslo Světelského zpravodaje najdete s určitým zpožděním na stránkách
www.svetlans.cz. Vychází v nákladu 1100 ks. Graf. úprava a tisk: Tiskárna Polička, tel. 461 722 002, fax 461 723 004, e-mail: info@tiskarnapolicka.cz, www.tiskarnapolicka.cz