

**SVĚTELSKÝ**

**zpravodaj**  
*Taru*



# Michalův statek

*Selské muzeum v Pohledí u Světlé n. S.*



*Spolek pro obnovu Českého království pořádá ve dnech  
7. a 8. dubna 2012 od 10 do 17 hod. na Michalově statku*

## STAROČESKÉ VELIKONOCE

*Nahlédnutí do života venkovského lidu o velikonočních  
svátcích za časů našich praprarodičů.*

*V sobotu vystoupí folklorní soubor Škubánek se svým  
velikonočním programem.*

*Kontakt : [www.michaluv-statek.estranky.cz](http://www.michaluv-statek.estranky.cz) , telefon : 776 771 203*



## Slovo úvodem

Vážení čtenáři,

zima se nám pomalu ale jistě chýlí ke konci a nás čeká období teplejších a prosluněných dnů. Doba, v níž řada z nás podniká v rámci svých dovolených různé cesty či výpravy nejen za odpočinkem, ale také za poznáním, zážitky a ti otrlejší i za dobrodružstvím.

Inspirací by pro některé z vás mohl být filmový festival Expediční kamera, který se ve Světlé uskuteční ve čtvrtek 15. března. Upoutávku na něj najdete v tomto čísle zpravodaje v rubrice Kultura.

Proč se o festivalu zmiňují? Důvod je prostý. Když zde na podzim probíhal filmový festival Zimní sporty, byl jsem nemile překvapen mizivým zájmem veřejnosti. V hledišti nás sedělo kolem třiceti. Přitom filmy, které se promítaly, byly vesměs kvalitně nato-

čené a obsahově inspirativní. Trochu mě vůči organizátorům zamrzelo, že přišlo tak málo diváků.

Proto jsem se rozhodl Expediční kameru ve Světlé trochu pomoci a kromě čtvrteční večerní projekce jsme společně s organizátory nachystali i páteční promítání pro žáky a studenty světelských škol.

Filmy, které na diváky čekají, jsou přiblíženy obsahově a krátkou upoutávkou na oficiálních stránkách festivalu. Přiznám se, těším se zejména na některé z nich – například na putování z Mongolska přes oblast střední Asie až do Evropy nebo na vodácká dobrodružství na africké řece Kongo. Mám rád hory, a tak jsem zvědavý na pravděpodobně velmi emotivní snímek z Tibetu nazvaný Odkud není návratu. Přečetl jsem si k uváděným filmům recenze a komentáře na webu a hod-

lám si na každý z dokumentů vytvořit vlastní názor. Uvidím, zda se shodnu s publikovanými názory diváků, či nikoliv.

Doufám, že se tedy v podvečer 15. března sejdem v co nejhojnější počtu v budově našeho kina, abychom se společně mohli promítanými filmy inspirovat. I když já už mám v letní cestě za dobrodružstvím jasno – při výpravě do českých vesniček v Banátu chci v průběhu pěší expedice ukázat studentům mizející venkovskou krajinu, která ustupuje nesmyslné stavbě několika desítek větrných elektráren. Budeme asi jedni z posledních, kteří tuto nádhernou oblast uvidí ještě z části v původním stavu.

A co vy, už jste rozhodnutí, nebo se teprve necháte některým ze snímků ovlivnit?

-mš-



## Zasedání zastupitelstva 25. ledna

Zastupitelstvo města:

1. Schválilo prodej nově vytvořeného pozemku parc. č. 1096/12 o výměře 131 m<sup>2</sup> a pozemku parc. č. 121 o výměře 153 m<sup>2</sup> – oba v k. ú. Světlá n. S. manž. E. a M. B. za cenu 400 000 Kč formou Smlouvy o bu-

### Z obsahu

Zasedání zastupitelstva .....	str. 3
Schůze rady .....	str. 5
Z historie .....	str. 12
Školství .....	str. 14
Rozhovor měsíce .....	str. 24
Kultura .....	str. 18
Co vás zajímá .....	str. 26
Sport .....	str. 33
Inzerce .....	str. 40

**Obálka:**

str. 1 a 4

– grafické zpracování  
Zdena Horní

1. Schválilo prodej nově vytvořeného pozemku parc. č. 1096/12 o výměře 131 m<sup>2</sup> a pozemku parc. č. 121 o výměře 153 m<sup>2</sup> – oba v k. ú. Světlá n. S. manž. E. a M. B. za cenu 400 000 Kč formou Smlouvy o budoucí kupní smlouvě s podmínkou úhrady výše kupní ceny po vydání stavebního povolení a s podmínkou uzavření kupní smlouvy po vydání kolaudačního souhlasu na stavbu, s podmínkou zahájení stavby nejpozději v roce 2012 a podmínkou dokončení stavby v roce 2014 (jedná se o pozemek proti Společenskému domu).
2. Schválilo prodej pozemku parc. č. 837/16 v k. ú. Světlá n. S. o výměře 648 m<sup>2</sup> za cenu 520 Kč/m<sup>2</sup> manželům I. a S. T. formou Smlouvy o budoucí kupní smlouvě za účelem výstavby RD – jedná se o pozemek v lokalitě Pod Vodárnou.
3. Schválilo slevu u pozemků určených pro výstavbu RD v lokalitě Pod Vodárnou z důvodu umístění ochranného pásma vedení vysokého napětí v majetku spol. ČEZ Distribuce, a. s., Teplická 874/8, Děčín z původní ceny 650 Kč/m<sup>2</sup> následně (viz příloha):
  - parcela č. 1 (parc. č. 837/15) 540 Kč/m<sup>2</sup> (sleva 17 %)
  - parcela č. 2 (parc. č. 837/16) 520 Kč/m<sup>2</sup> (sleva 20 %)
4. Schválilo směnu pozemků za účelem vyřešení vlastnických vztahů u stavby Rekonstrukce mostu v km 46,640 trati Kácov – Světlá nad Sázavou: chodníky, komunikace SO 01 – Chodníky mezi městem Světlá n. S. a panem M. R.
5. Souhlasilo se zařazením investičních nákladů ve výši 3 805 031,43 Kč do evidence majetku města na účet 0210400 – stavby a se zařazením investičních nákladů ve výši 78 800,00 Kč na účet 022070 – inventář.
6. Schválilo:
  - a) Cenu za vedení věcného břemene na pozemcích ve vlastnictví města Světlá n. S. ve výši 100 Kč bez ▶

- ▶ DPH/bm pro správce a vlastníky technické infrastruktury.
  - b) Cenu za zřízení věcného břemene přípojek inženýrských sítí pro fyzické a právnické osoby ve výši 0 Kč/bm délky vedení věcného břemene.
  - c) Nové znění Zásad dispozic s nemovitým majetkem ve vlastnictví města Světlá n. S. s účinností od data 26. 1. 2012.
7. Souhlasilo s instalací stožáru veřejného osvětlení na komunikaci V Polích – Žebrákov v místě parcely č. 1189/2, k. ú. Dolní Březinka, a schválilo realizaci instalace z rozpočtu města v celkové výši investičních nákladů. Termín realizace bude závislý na finančních možnostech města, předpokládá se zařazení do rozpočtu města na rok 2013.
  8. Souhlasilo s rozšířením veřejného osvětlení k pozemkům parc. č. 1017/1, 1209/2, 1209/4, k. ú. Dolní Březinka, a schválilo realizaci akce z rozpočtu města v celkové výši investičních nákladů. Termín realizace bude závislý na finančních možnostech města, předpokládá se zařazení do rozpočtu města na rok 2013.
  9. Souhlasilo s realizací prodloužení vodovodního řadu v obci Lipnička a se zařazením realizace prodloužení vodovodního řadu do rozpočtu města na rok 2012 s podmínkou, že žadatelé pan M. P. jako vlastník pozemku parc. č. 32/4 v k. ú. Lipnička a pan J. M. jako budoucí vlastník pozemku parc. č. 492/1 v k. ú. Lipnička uhradí projektovou dokumentaci včetně vyřízení povolení stavebního úřadu a příslušných povolení k realizaci stavby a dále si uhradí veškeré náklady spojené se zřízením vodovodních přípojek.
  10. Neschválilo odkup nově vytvořeného pozemku parc. č. 178/1 o výměře 214 m<sup>2</sup> v k. ú. Světlá n. S. za cenu 800 Kč, celkem 171 200 Kč.
  11. Vzalo na vědomí změny zásad Zastupitelstva Kraje Vysočina pro poskytování dotací na podporu naplňování a propagace principů místní Agendy 21 a Zdraví 21 v Kraji Vysočina pro rok 2012 a změnu obsahové náplně projektu Společná setkávání v roce 2012 včetně změny zařazených aktivit.
  12. Schválilo výdaje ve výši 100 tis. Kč, schválených na dotace na Fond Vysočiny a MA21 v rámci 1. části 2. oblasti rozpočtu na rok 2012 na ZM dne 7. 12. 2011 pod č. usn. 151/2011, jako celkové výdaje na Místní agendu 21.
  13. Schválilo obecně závaznou vyhláškou č. 1/2012, kterou se ruší obecně závazná vyhláška města Světlá n. S. č. 1/2006 o závazných částech územního plánu sídelního útvaru města Světlá n. S. ze dne 22. 2. 2006 a obecně závazná vyhláška č. 5/2006, kterou se mění a doplňuje obecně závazná vyhláška č. 1/2006 o závazných částech územního plánu sídelního útvaru města Světlá n. S. ze dne 20. 9. 2006.
  14. Schválilo:
    - a) Vyřazení dlouhodobého hmotného majetku města rolby DESTAROL na úpravu ledové plochy s pořizovací cenou 255 000 Kč, IČ 53679, z evidence majetku města.
    - b) Prodej motoru z vyřazené rolby za cenu 10 000 Kč + 20 % DPH panu J. B., Vsetín.



Situace ochranných pásem ZTV Pod Vodárnou



## Schůze rady města 6. února

- c) Vyřazení dlouhodobého nehmotného majetku města ÚPSÚ Světlá n. S. – územní plán s pořizovací cenou 1 930 307,75 Kč, IČ 60793, z evidence majetku města.
15. Schválilo plán činnosti kontrolního výboru na rok 2012 a vzalo na vědomí termíny jednání kontrolního výboru.

Rada města:

1. Souhlasila s účastí města Světlá n. S. v projektu Cesta poznání, realizovaném MAS Královská stezka, o. p. s., Žižkovo náměstí 66, Habry

## Nepřehlédněte!

### Poplatek za komunální odpad pro rok 2012

Upozorňujeme občany, že poplatky za komunální odpad pro letošní rok ve výši 492 Kč za osobu platí každý občan (včetně dětí, důchodců, studentů), který je přihlášen k trvalému pobytu ve Světlé n. S. nebo v místních částech. Majitelé chat a rekreačních chalup hradí poplatek ve výši 492 Kč za každou stavbu.

*Poplatek je splatný dle vyhlášky města Světlá n. S. do 31. 3. 2012.*

Poplatek uhradíte v hotovosti v pokladně městského úřadu. Upozorňujeme občany, že za včas nezaplacený poplatek vyhláška ukládá vyměřovat penále.

### Poplatek za psy pro rok 2012

Upozorňujeme držitele psů, že dle vyhlášky o místních poplatcích mají povinnost zaplatit poplatek za psy do 30. 6. 2012.

Upozornění: složenky nerozesíláme!

*MěÚ Světlá n. S.  
finanční odbor*

a schválila spoluúčast města v tomto projektu ve výši 7 200 Kč. V rámci tohoto projektu bude vytvořena naučná stezka v délce cca 69 km, která propojí tři MAS – MAS Královská stezka (cca 35 km – na trase vzniknou naučná a odpočinková místa), MAS Podhůří Železných hor a Společnost pro rozvoj Humpolecka. Začátek trasy bude v obci Maleč (Železné hory), konec stezky v Komorovicích (Humpolecko).

2. Schválila pronájem nebytového prostoru v čp. 986, nám. Trčků z Lípy, Světlá n. S. v 1. podzemním podlaží pro pana M. N., Světlá n. S. za cenu 1 000 Kč/měsíc od 1. 2. 2012.
3. Schválila směrnici č. 1/2012 pro příspěvkové organizace ke zpracování rozpočtu.
4. Schválila uzavření Smlouvy o právu provést stavbu č. IP-12-2001585/1 mezi městem Světlá n. S. jako vlastníkem dotčeného pozemku parc. č. 837/8 v k. ú. Světlá n. S. a společností ČEZ Distribuce, a. s., Teplická 874/8, Děčín 4, jako investorem stavby Stavební úprava stávajícího venkovního vedení VN – náhrada dvou betonových sloupů za nové, jejich posunutí na okraj komunikace a přeložení stávajících vodičů na tyto sloupy v obytné lokalitě Pod Vodárnou.
5. Schválila pronájem nebytových prostor v ZŠ Lánecká za účelem provozování příměstských táborů v období letních prázdnin 2012 pro občanské sdružení Free Time Světlá, Nádražní 1000, 582 91 Světlá n. S. za cenu nájemného 100 Kč/den. Termíny jednotlivých turnusů:
- 9. – 13. 7. – figurková školička
  - 16. – 20. 7. – keramické tvoření
  - 13. – 17. 8. – sportovní hry
  - 20. – 24. 8. – s angličtinou do světa
  - 27. – 31. 8. – příprava na školu
6. Souhlasila s pořádáním II. ročníku hudebního festivalu Světláfest ve dnech 22. – 24. 6. 2012 na fotbalovém stadionu ve Světlé nad Sázavou.
7. Souhlasila s dokončením akce Technická infrastruktura pro 15 RD Světlá n. S. v roce 2012 v souladu s uzavřenou smlouvou o dílo.
8. Schválila Sazební úhrady nákladů za poskytování informací dle ▶

## Město Světlá nad Sázavou

si vás dovoluje pozvat na tradiční

# JOSEFSKÉ

# TRHY

v sobotu 17. března 2012

od 7 do 12 hod.

na světelském náměstí

Upozornění:

Po dobu trvání trhů bude náměstí pro dopravu uzavřeno.

Těšíme se na vaši účast.



- zákona č. 106/1999 Sb., o svobodném přístupu k informacím, ve znění pozdějších předpisů v předloženém znění s účinností od 7. 2. 2012 (viz níže).
9. Souhlasila s tím, aby se město Světlá n. S. připojilo dne 10. 3. 2012 k mezinárodní kampani Vlajka pro Tibet vyvěšením tibetské vlajky.
10. Souhlasila s udělením licence k provozování veřejné linkové osobní dopravy na lince Lipnice n. S. – Ledeč n. S. – Zruč n. S. – Praha pro dopravce AMET, s. r. o., Otradovická 734, 142 00 Praha – Kamýk pouze v případě, že město Světlá n. S. nebude na tuto linku doplácet.

### SAZEBNÍK ÚHRAD NÁKLADŮ ZA POSKYTOVÁNÍ INFORMACÍ

Sazebník úhrad nákladů za poskytování informací podle zákona č. 106/1999 Sb., o svobodném přístupu k informacím, ve znění pozdějších předpisů, je zpracováván podle nařízení vlády číslo 173/2006 Sb., o zásadách stanovení úhrad a licenčních odměn za poskytování informací podle zákona o svobodném přístupu k informacím, a na příslušné účetní období. V sazebníku nejsou uvedeny položky, které jsou účtovány podle zákona číslo 634/2004 Sb., o správních poplatcích, ve znění pozdějších předpisů.

#### 1. Náklady na mimořádně rozsáhlé vyhledávání informací

Náklady na mimořádně rozsáhlé vyhledávání informací jsou odvozeny z nákladů na platy a ostatních osobních nákladů zaměstnanci úřadu.

Vyhledání informace 200 Kč/hod.  
Základní jednotkou pro výpočet konečné výše nákladů za vyhledání informace je čtvrt hodina 50 Kč/15 min.

#### 2. Náklady na pořízení kopií a tisku

- a) Za pořízení jedné černobílé kopie nebo tisku formátu A4:
- |              |      |
|--------------|------|
| jednostranné | 2 Kč |
| oboustranné  | 3 Kč |
- b) Za pořízení jedné černobílé kopie nebo tisku formátu A3:
- |              |      |
|--------------|------|
| jednostranné | 3 Kč |
| oboustranné  | 4 Kč |
- c) Za pořízení jednoho barevného tisku formátu A4:

jednostranné	10 Kč
oboustranné	18 Kč

#### 3. Náklady na opatření technických nosičů dat

Pořízení kopie na jeden techn. nosič dat (disketa, CD, atd.)	10 Kč
--	-------

#### 4. Náklady na odeslání informací žadateli

a) Balné – za 1 ks obálky dle typu:

Obálka C6	0,50 Kč
Obálka C5	1 Kč
Obálka A4	2 Kč
Dodejka, doručenká B6	2 Kč
Dodejka, doručenká B5	3 Kč
Taška (bublínková obálka)	7 Kč

Obálka A4 taška	3 Kč
-----------------	------

#### b) Náklady na poštovní služby

Náklady na poštovní služby tvoří cena uhrazená MěÚ provozovateli poštovních služeb, tedy cena podle aktuálního ceníku České pošty, s. p., [www.cpost.cz](http://www.cpost.cz).

#### 5. Závěrečné ustanovení

Celková výše úhrady je dána součtem jednotlivých nákladů spojených s poskytnutím požadovaných informací. Jestliže celková výše úhrady nákladu na poskytnutí informace jednomu žadateli na základě jedné jeho žádosti nepřesáhne částku 60 Kč, poskytuje se informace bezplatně.

Jan Tourek, starosta města

## Z odboru stavebního úřadu a územního plánování

### Nabídka měření radonu

Na základě podkladů z Krajského úřadu Kraje Vysočina Vám touto cestou chceme předat informace ohledně nabídky bezplatného měření radonu v rodinných či bytových domech.

Nabídka vychází z Radonového programu, což je projekt podporovaný vládou a financovaný ze státního rozpočtu, který je zaměřen na pomoc obcím s vysokým radonovým indexem v České republice.

Obcí s vysokým radonovým indexem je v ČR zhruba 18 %. Domy v těchto lokalitách mají častěji vysokou koncentraci radonu. Přitom radon byl v roce 2009 uznán Světovou zdravotnickou organizací jako karcinogen, který způsobuje rakovinu plic.

Princip měření spočívá v umístění měřicí komory RAMARN, na jejímž dně je přilepen stopový detektor, do objektu na dobu jednoho roku. Radon snadno proniká stěnami a víčkem do uzavřené měřicí komory, vysílá zde při svém radioaktivním rozpadu částice alfa, které zanechávají okem neviditelné stopy v červené měřicí fólii ve stopovém detektoru. Z jejich počtu a doby, po kterou byl detektor v místnosti, lze stanovit průměrnou koncentraci radonu.

Měření je možné rozšířit i o rozbor vody na radon ze soukromého zdroje vody.

Majitelé bytů, ve kterých je vyšší koncentrace radonu, mají možnost provést ozdravení objektu. Jsou známá funkční protiradonová opatření, která zamezí vstupu radonu do objektu. Některá z nich nejsou ani příliš složitá, ani nákladná. Při

extrémně vysokých hodnotách lze na ozdravení objektu získat státní příspěvek.

Měření je možné zahájit na základě zaslání vyplněného dotazníku, kterým se žádá o zařazení do státního programu měření budov. Je umístěn na internetových stránkách města Světlá n. S. v části „Městský úřad“ – „Odbory městského úřadu“ – „Odbor stavebního úřadu a územního plánování“ – „Dokumenty“ – „Stavební úřad“. Zároveň je zde leták o radonu, kde jsou uvedeny základní informace o této problematice.

Možnost objednání měření radonu je následující:

- telefonicky u Státního ústavu radiační ochrany, v. v. i. v Hradci Králové, tel. 495 211 487
- prostřednictvím e-mailové adresy [dana.hladikova@suro.cz](mailto:dana.hladikova@suro.cz)
- na Krajském úřadu Vysočina, kde se radonovou problematikou zabývá pan Jaroslav Šmejkal, tel. 564 602 520, nebo na adrese [smejkal.j@kr-vysocina.cz](mailto:smejkal.j@kr-vysocina.cz).

Vaše další případné dotazy týkající se radonu a jeho působení je možné získat na adrese Státní ústav radiační ochrany, v. v. i., radonový program, Piletická 57, 500 03 Hradec Králové 3, nebo na výše uvedených telefonních číslech, případně e-mailech. Mnoho informací je také možné nalézt na internetových adresách: [www.radonovyprogram.cz](http://www.radonovyprogram.cz), [www.sujb.cz](http://www.sujb.cz), [www.suro.cz](http://www.suro.cz).

Ing. Vladimír Bárta  
vedoucí OSÚ a ÚP

**Ztráty a nálezy**

Problematiku ztrát a nálezů upravuje ust. § 135 zákona č. 40/1964 Sb., Občanského zákoníku. Na základě tohoto ustanovení je ten, kdo najde ztracenou věc, povinen ji dát vlastníkov. Není-li vlastník znám, je nálezce povinen odevzdat ji obci, na jejímž území k nálezu došlo. Nepřihlásí-li se o ni vlastník do 6 měsíců od jejího odevzdání, připadá věc do vlastnictví obce.

V případě města Světlá nad Sázavou je orgánem příslušným k přebírání, uchování a vydávání nálezů Městský úřad Světlá nad Sázavou, nám. Trčků z Lípy 18. Pracovištěm, kde je možno odevzdávat nálezy, je odbor správní, školství a živnostenský – kancelář č. dv. 211, v 1. nadzemním podlaží budovy MěÚ, odpovědným pracovníkem je Hana Milichovská. Zde je možno odevzdávat nálezy, které mají nějakou hodnotu či význam, nikoliv věci zjevně porušené, zničené či zkažené (jídlo) a věci, u nichž se nakládání s nimi řídí zvláštními předpisy (chemikálie, výbušniny, jedy, zbraně, zvířata, autovraky apod.). Ve výše uvedené kanceláři se mohou v pracovní

době MěÚ o své věci trvale hlásit všichni majitelé ztracených věcí buď osobně, nebo telefonicky na čísle 569 496 649. Dotaz na ztracené věci lze učinit i e-mailem na adresu milichovska@sveltans.cz.

Nalezenou věc si lze vyzvednout pouze osobně po identifikaci, sepsání a podepsání protokolu. Přihlásí-li se vlastník věci, která byla odevzdána městu před uplynutím lhůty 6 měsíců od jejího odevzdání, je vlastník věci povinen nahradit městu náklady, které mu v souvislosti s opatrováním věci vznikly. Nálezce má právo uplatňovat na vlastníkov náhradu nutných výdajů a nálezně, které tvoří deset procent ceny nálezu. Zvláštní právní předpis může jinak upravit oprávnění toho, kdo věc našel nebo ohlásil.

Než se rozloučíte se ztracenou věcí, kontaktujte výše uvedené pracoviště. Vzhledem k tomu, že mezi námi jsou ještě poctiví nálezci, může se stát, že právě Vy budete mít štěstí.

*Hana Milichovská  
referent OSSaŽ*

**Sociálně-právní ochrana dětí v roce 2011 v číslech**

Nejrozsáhlejší agendou, kterou v současné době vykonává Městský úřad Světlá n. S., odbor sociálních věcí, je sociálně-právní ochrana dětí (SPOD). Jedná se o činnost, kterou stát garantuje bezplatnou ochranu práva dítěte na příznivý vývoj a řádnou výchovu, ochranu oprávněných zájmů dítěte, včetně ochrany jeho jmění a působení směřující k obnově narušených funkcí rodiny. Povinnosti a kompetence úřadu jsou upraveny zejména v zákoně č.359/1999 Sb., o sociálně-právní ochraně dětí, ve znění pozdějších předpisů, v zákoně č. 94/1963 Sb., o rodině, ve znění pozdějších předpisů a v zákoně č. 218/2003 Sb., o odpovědnosti mládeže za protiprávní činy a o soudnictví ve věcech mládeže, ve znění pozdějších předpisů.

Ze statistických údajů SPOD například vyplývá, že:

- k 31. 12. 2011 evidoval náš úřad celkem 512 spisů rodin nezletilých ▶

**Informace Finančního úřadu Ledč n. S.**

Finanční úřad v Ledči n. S. oznamuje, že bude v měsíci březnu zajišťovat výběr daňových příznání k dani z příjmů fyzických osob též na Městském úřadu ve Světlé n. S. v malé zasedací místnosti ve dnech:

**úterý 6. 3., 13. 3., 20. 3.  
v čase 8:00 – 11:30 a 12:00 – 15:00 hod.**

**pátek 2. 3., 9. 3., 16. 3., 23. 3.  
v čase 8:00 – 11:30 a 12:00 – 14:00 hod.**

**Rozšířené úřední dny v sídle Finančního úřadu v Ledči n. S.  
budou od 26. 3. do 2. 4.  
v čase od 8:00 – 18:00 hod.**

Podrobnější informace lze získat přímo na FÚ nebo na tel. 569 712 311

Tiskopisy jsou v omezené míře k vyzvednutí na finančních úřadech.

Kompletní databáze daňových tiskopisů je přístupná na internetových stránkách české daňové správy <http://cds.mfer.cz>

- ▶ děti, z toho bylo 220 spisů, se kterými úřad pracoval v průběhu roku 2011;
- pracovnice orgánu SPOD se zúčastnily 144 soudních jednání ve věcech péče o nezletilé, 31 jednání u orgánů činných v trestním řízení a 5 jednání v řízení o přestupku proti mladistvému;
- bylo evidováno 11 případů domácího násilí v rodinách s nezletilými dětmi;
- sociální pracovnice vykonaly v loňském roce celkem 344 návštěv, z toho 274 návštěv v rodinách, 38 návštěv u dětí se stanoveným dohledem soudu, 21 návštěv u dětí v ústavní výchově a 11 návštěv rodičů dětí s nařízenou ústavní výchovou;
- úřad pravidelně navštěvuje 16 pěstounských rodin a k 31. 12. 2011 evidoval dalších 8 žadatelů o osvojení a 8 žadatelů o pěstounskou péči;
- kurátorka pro mládež zrealizovala ve spolupráci s Městskou policií Světlá n. S. 7 přednášek na základních školách na téma trestní odpovědnost mladistvých a dětí do 15 let.

*Ing. Věra Weingärtnerová  
vedoucí OSV*

## Z odboru dopravy

### **Pojištění odpovědnosti za škodu způsobenou provozem vozidla – „povinné ručení“.**

Pojištění odpovědnosti za škodu způsobenou provozem vozidla, tzv. povinné ručení, musí mít v souladu se zákonem sjednané každý majitel vozidla. Toto pojištění upravuje zákon č. 168/1999 Sb., o pojištění odpovědnosti z provozu vozidla, ve znění pozdějších předpisů. Z povinného ručení jsou hrazeny škody na majetku, zdraví, životě nebo škody, které mají formu ušlého zisku, jež řidič způsobí třetí osobě či osobám při provozu vozidla. Nevztahuje se však na škodu vzniklou na vozidle pojištěného, kterou způsobí vlastním zaviněním. Pro krytí těchto škod se používá havarijní pojištění.

Česká kancelář pojistitelů (dále jen ČKP) byla zřízena zákonem o pojištění odpovědnosti z provozu vozidla jako profesní organizace pojistitelů, kterým bylo uděleno povolení k provozování pojištění odpovědnosti za škodu způsobenou provozem vozidla.

Pokud pojištění odpovědnosti zaniklo a nebyla-li ve lhůtě 14 dnů ode dne tohoto zániku pojištění uzavřena nová pojistná smlouva týkající se téhož tuzemského vozidla, je vlastník tohoto vozidla povinen nejpozději ve stejné lhůtě odevzdat tabulky s registrační značkou a osvědčení o registraci (malý TP) tohoto vozidla příslušnému orgánu evidence vozidel, tzn. na obecní úřad obce s rozšířenou působností.

Pokud ČKP zjistí nepojištěné vozidlo, pak zasílá výzvu k úhradě příspěvku, který narůstá každým dnem, po který je vozidlo nepojištěno. Obeslaná osoba má zákonnou 30 denní lhůtu na úhradu příspěvku, anebo doložení, že vozidlo neprovozovala v rozporu se zákonem. Jedná se o další postih hazardérů, které ani dosavadní hrozba dopadů správního řízení nevede ke sjednání povinného ručení. Součástí zákona o pojištění odpovědnosti z provozu vozidla je tabulka výše příspěvků podle jednotlivých kategorií vozidel a jejich obsahů.

# NEVYMĚNÍŠ - NEPOJEDĚŠ



Řidičské průkazy vydané od 1. ledna 2001 do 31. prosince 2002 jsou jejich držitelé povinni vyměnit do **31. prosince 2012.**

Řidičské průkazy vydané od 1. ledna 2003 do 30. dubna 2004 jsou jejich držitelé povinni vyměnit do **31. prosince 2013.**

Rozhodující pro výměnu řidičského průkazu je datum jeho vydání, nikoliv typ řidičského průkazu (viz § 134 zákona č. 361/2000 Sb.)

**Jste držitelem tohoto řidičského průkazu?  
Podejte žádost o výměnu co nejdříve!**

Další informace získáte na internetových stránkách

[www.vymentesiridicak.cz](http://www.vymentesiridicak.cz)

#### Co musím mít s sebou?

platný doklad totožnosti (občanský průkaz, pas)  
jednu fotografii o rozměrech 3,5 x 4,5 cm  
řidičský průkaz, kterému končí platnost

#### Kolik mě to bude stát?

nebude vás to stát nic - povinná výměna je osvobozena od správního poplatku

#### Kde si mohu vyměnit svůj ŘP?

na příslušném pracovišti obecního úřadu obce s rozšířenou působností (podle místa trvalého pobytu držitele řidičského průkazu)

#### Kdy mně bude vydán nový ŘP?

nejpozději do 20 dnů ode dne podání žádosti (popř. do 5 pracovních dnů po úhradě správního poplatku 500 Kč)





Přehled denních sazeb podle druhů vozidel:

motocykl s objemem válců motoru do 350 ccm	20 Kč
motocykl s objemem válců motoru nad 350 ccm	30 Kč
osobní automobil s objemem válců motoru do 1 850 ccm	50 Kč
osobní automobil s objemem válců motoru nad 1 850 ccm	70 Kč
autobus	160 Kč
nákladní vozidlo s největší přípustnou hmotností do 12 000 kg nebo přípojné vozidlo s největší přípustnou hmotností nad 3 500 kg do 10 000 kg	130 Kč
tahač nebo jiné nákladní vozidlo s největší přípustnou hmotností nad 12 000 kg nebo přípojné vozidlo s největší přípustnou hmotností nad 10 000 kg	300 Kč
speciální vozidlo	80 Kč
přípojné vozidlo s nejvyšší přípustnou hmotností do 3 500 kg	30 Kč
zemědělský nebo lesnický traktor a jejich přípojné vozidlo	40 Kč
ostatní vozidla	60 Kč

Uhrazení příspěvku není pojištěním vozidla a tudíž ani „smazáním“ provinění proti zákonu. Přestupek je porušení zákona, které je jednorázově sankcionováno státem, resp. jeho správním orgánem (příslušným obecním úřadem obce s rozšířenou působností dle místa trvalého pobytu provozovatele nebo vlastníka vozidla nebo sídla fyzické osoby podnikající nebo právnické osoby). Správní orgán projednává přestupky a správní delikty na základě došlých oznámení z ČKP. Pokud tedy vozidlo nepojistíte nebo opakovaně vozidlo provozujete bez pojištění, můžete dostat pokutu ve správním řízení a zároveň výzvu k zaplacení příspěvku do garančního fondu ČKP.

Povinnost osoby zaplatit příspěvek do garančního fondu má sice podobný sankční charakter jako pokuta, ale rozdíl je v účelu hrazení příspěvku. Pokuta je sankce za porušení zákona ukládaná a vybírána správním orgánem, tzn. obecním úřadem obce s rozšířenou působností, kdežto příspěvek do garančního fondu slouží ke krytí škod způsobených nepojištěnými vozidly (ustanovení § 24c zákona o pojištění) a ukládá a vybírá jej ČKP.

Markéta Tichá  
referent odboru dopravy

## Z odboru životního prostředí

### Je možné stavět v blízkosti lesa?

K umístění, povolení a ohlášení staveb, zařízení, k terénním úpravám a dalším činnostem na pozemcích, které se nacházejí ve vzdálenosti menší než 50 m od okraje lesa (v tzv. ochranném pásmu lesa), je dle zákona o lesích nezbytný souhlas orgánu státní správy lesů. Pro správní území obce s rozšířenou působností Světlá n. S. je orgánem státní správy lesů Městský úřad Světlá n. S., odbor životního prostředí (dále jen MěÚ).

MěÚ záměry posuzuje vždy individuálně zejména dle druhu stavby, situace v terénu, vzdálenosti od okraje lesa atp. Při posuzování žádostí se aplikuje několik jednotných obecných pravidel, zejména:

1. Ochranné pásmo 50 m se měří od hranice parcely lesního pozemku.
2. MěÚ nepovoluje nové nadzemní stavby ve vzdálenosti menší než 30 m od hranice parcely lesního pozemku. Vybrané výjimky z tohoto pravidla jsou uvedeny dále.
3. Podzemní stavby (např. plynovody, vodovody...) MěÚ povoluje v nutných případech i ve vzdálenosti menší než 30 m od hranice parcely lesního pozemku.
4. Změny (přístavby, nástavby...) a úpravy stávajících nadzemních staveb v ochranném pásmu lesa MěÚ výjimečně povoluje i ve vzdálenosti menší než 30 m od hranice parcely lesního pozemku, pokud situace nedovoluje jiné řešení.
5. Nové nadzemní stavby lze výjimečně povolit (pokud situace neumožňuje jiné řešení) i ve vzdálenosti

menší než 30 m od hranice parcely lesního pozemku v případě, že:

- se jedná zejména o doprovodnou stavbu (např. garáž) ke stávajícímu domu;
  - stavbou bude doplněna proluka v jinak souvisle zastavěném území;
  - stavba má být vybudována na stavební parcele v místě, kde v minulosti stála budova;
  - se jedná o nezbytně nutnou veřejně prospěšnou stavbu.
6. V každém případě MěÚ doporučuje jakoukoli z uvedených činností situovat co nejdále od hranice parcely lesního pozemku (pokud možno i za hranici 30 m).

Obdobně MěÚ přistupuje k nově navrhovaným plochám pro výstavbu v rámci projednávání územních plánů, kdy je snaha umístování takových ploch z ochranného pásma v maximální míře omezit.

Souhlas orgán státní správy lesů vydává ve formě závazného stanoviska, není samostatným rozhodnutím ve správním řízení a je podkladem pro rozhodnutí o umístění stavby nebo územní souhlas, dále pro rozhodnutí o povolení stavby, zařízení nebo terénních úprav anebo jejich ohlášení. MěÚ může svůj souhlas vázat na splnění podmínek. Souhlas zpravidla není udělován, pokud má být stavba (či zařízení) umístěna v takové vzdálenosti od lesa, kde je pravděpodobně ohrožení majetku pádem stromů, nebo v případě, že by stavba, zařízení či terénní úpravy negativně ovlivnily lesní pozemky, popř. by omezily hospodaření v lese apod.

Mgr. Jiří Semerád  
vedoucí OŽP

## Z odboru majetku, investic a regionálního rozvoje

### Stanovisko Nejvyššího soudu k otázce odškodňování úrazů chodců na namrzlých či neuklizených chodnicích

„Závadami ve schůdnosti pozemní komunikace se rozumí natolik významné změny (zhoršení) schůdnosti komunikace, že chodec ani při obezřetné chůzi respektující stav komunikace či důsledky povětrnostních vlivů nemůže jejich výskyt předpokládat a účinně na ně reagovat.“

Tento právní názor přijalo na říjnovém zasedání 2011 občanskoprávní a obchodní kolegium Nejvyššího soudu v Brně

v rámci sjednocování soudní praxe týkající se otázky odškodňování úrazů chodců na kluzkých či neuklizených chodnicích. Zjednodušeně řečeno, pokud chodec ví, že chodník není uklizený, je na něm náhraha a přesto se na něm pohybuje tak, že tyto faktory nebere v úvahu, potom v případě úrazu nemůže očekávat, že bude odškodněn. Odškodnění by chodec mohl očekávat v případě, že dojde k nečekané změně, kterou nemohl předpokládat (například dojde k náhlé změně počasí a chodník se nečekaně změnil v ledov- ▶

► ku). Pokud totiž vstupuje na chodník, který nese znaky zimního počasí, pak se musí chovat podle této situace, která je mu předem známa a té přizpůsobit pohyb a své chování.

Nejvyšší soud vydal svůj právní názor na základě sporu (sp. zn. 25 Cdo 1713/2008) občana z Ostravy, který kolem třetí hodiny ranní utrpěl úraz na nepospané místní komunikaci a žaloval majitele chodníku na bolestném o 54 tisíc korun. Okresní soud v Ostravě mu vyhověl, ale v rámci odvolacího řízení Krajský soud

v Ostravě žalobu zamítl. Podle krajského soudu chodec věděl, v jakém stavu je chodník a bylo prokázáno, že věděl o namrzlém stavu a mohl tedy předvídat, že chůze na takovém chodníku vyžaduje zvláštní opatrnost. Podle zjištění v této noční době, kdy teplota klesla pod bod mrazu, ani nebylo v silách majitele chodníku námrazu odstranit. Navíc nešlo o závadu ve schůdnosti komunikace ve smyslu § 26 odst. 7 zákona č. 13/1997 Sb., o pozemních komunikacích, ve znění pozdějších předpisů.

Nejvyšší soud proto svým rozsudkem dovolání zamítl a potvrdil tak správný názor Krajského soudu v Ostravě. Rozsudek Nejvyššího soudu 25 Cdo 1713/2008 byl přijat jako sjednocující stanovisko, které je zveřejněno ve Sbírce soudních rozhodnutí a stanovisek.

Město Světlá n. S. se v rámci řešení případných sporů v obdobných případech bude řídit výše uvedeným stanoviskem Nejvyššího soudu.

*Ing. Vladimíra Krajanská  
vedoucí OMIRR*

## Z finančního odboru

### *Dotace poskytnuté z rozpočtu města neziskovým organizacím v roce 2011*

Město Světlá n. S. je svou působností v oblasti kultury, sportu a dalších volnočasových aktivit tradičním a přirozeným centrem s bohatou historií, kulturními památkami, sportovním a kulturním životem se širokou nabídkou kulturních a sportovních aktivit.

V současné době na území města působí mnoho sportovních oddílů, kulturních, tělovýchovných a volnočasových organizací a spolků, které nabízejí vyžití nejen mládeži, ale i dospělým.

Zastupitelé města proto každoročně zařazují do rozpočtu nemalou finanční částku na podporu této oblasti života ve Světlé.

V roce 2011 město poskytlo z vlastních zdrojů na činnost občanských sdružení, spolků a dalších neziskových organizací neinvestiční dotace v celkové výši 1 600 tis. Kč.

Všechny dotace byly schváleny jako účelové, tzn. že prostředky poskytnuté městem musely být použity podle stanovených podmínek.

Nejvyšší finanční částka byla směřována do oblasti tělovýchovné činnosti, kde bylo rozděleno 1 172 tis. Kč, pro soubory v oblasti kultury bylo určeno 144 tis. Kč, charitativní organizace obdržely 145 tis. Kč a zbytek finančních prostředků byl rozdělen mezi další sdružení a spolky, které působí ve Světlé.

Ze schválených 1 600 tis. Kč bylo vyčerpáno 1 517 tis. Kč, protože některé organizace dotaci nedočerpaly, případně při vyúčtování nepoužitou část dotace vrátily.

Poskytnuté dotace byly použity na určité účely a řádně vyúčtované.

*Ing. Jaroslava Žáčková  
vedoucí FO*

### *Přehled dotací poskytnutých městem Světlá nad Sázavou neziskovým organizacím v roce 2011*

Název organizace	výše dotace v Kč
TJ Sklo Bohemia – oddíl ASPV	2 000
TJ Sklo Bohemia – oddíl cyklistiky	10 000
TJ Sklo Bohemia – oddíl stolního tenisu	25 000
TJ Sklo Bohemia – oddíl volejbalu	40 000
TJ Sokol Světlá nad Sázavou	70 000
Tenisový klub Sklo Bohemia	50 000
Šachový klub Sklo Bohemia Světlá nad Sázavou	30 000
Klub českých turistů Sklo Bohemia Světlá nad Sázavou	10 000
Futsalový klub – občanské sdružení	15 000
HC Sklo Bohemia Světlá nad Sázavou	500 000
Fotbalový klub Bohemia Světlá nad Sázavou	400 000
Folklorní soubor Škubánek	72 000
Smíšený pěvecký sbor GAUDEAMUS	29 000
Orchestrální sdružení Region	8 657
Světlo - sdružení	8 000
Vlastivědný spolek Světelsko	10 000
Vlastivědný spolek Světelsko na provoz muzea	64 500
Leteckomodelářský klub	3 500
PS J. Wolker	12 501
Základní kynologická organizace Světlá nad Sázavou	5 000
Římskokatolická farnost - děkanství Světlá nad Sázavou	7 000
Centrum pro zdravotně postižené Havlíčkův Brod	5 000
Fokus Vysočina	20 000
Oblastní charita Havlíčkův Brod – Středisko rané péče	30 000
Občanské sdružení Život 90 Zruč nad Sázavou	10 000
Občanské sdružení Trojka	5 000
Oblastní charita Havlíčkův Brod – Mateřské centrum Rolnička	15 000
Oblastní charita Havlíčkův Brod – Petrklíč Ledeč	60 000
<i>Celkem</i>	<i>1 517 158</i>

## Zpráva o činnosti městské policie

Městská policie v měsíci lednu 2012 řešila celkem 37 přestupků. Z tohoto počtu bylo 35 řešeno na místě v blokovém řízení, 2 přestupky byly postoupeny správnímu orgánu k přijetí dalších opatření. Byly provedeny 3 kontroly se zaměřením, zda není podáván alkohol osobám mladším osmnácti let. Byl zjištěn 1 přestupek, který jsme na místě řešili blokovou pokutou, šestnáctiletá dívka, která byla pod vlivem alkoholu byla předána zákonným zástupcům. Rychlost v tomto měsíci byla měřena třikrát. Jednou jsme spolupracovali s inspekcí životního prostředí, třikrát se soudy. Bylo doručeno 13 písemností na žádost ostatních orgánů. Provedli jsme odchyt dvou psů, kteří byli předáni svým majitelům.

Dne 11. ledna ve večerních hodinách hlídka městské policie v ulici Zámecká stavěla řidiče vozidla, o kterém věděla, že má zadržený řidičský průkaz. Toto se následně potvrdilo, na místo byla přivolána Policie ČR a celou záležitost si převzala. Dne 12. ledna bylo přijato oznámení na pálení odpadu směrem na Závídkovice. Po příjezdu na místo se u ohně nikdo nenacházel. Byl přivolán HZS, který oheň dohasil. Hlídka následně zjistila osobu, která odpad páčila. Vše bylo oznámeno odboru životního prostředí MěÚ Světlá n. S. Dne 25. ledna v odpoledních hodinách hlídka městské policie vykonávala hlídkovou službu v ulici Komenského. Zde si strážníci všimli projíždějícího vozidla, v němž byl řidič o kterém věděli, že je „vybodován“. Vozidlo dojeli a za městem předepsaným způsobem zastavili. Řidič nepředložil řidičský průkaz. Proto byla na místo přivolána Policie ČR a celou záležitost si převzala. Dne 31. ledna v dopoledních hodinách kontrolovala hlídka městské policie v ulici Nádražní sedmnáctiletého mladíka, který vezl do kovošrotu dvě hokejové branky. Ten nejprve tvrdil, že je našel. Strážníci ovšem díky své místní a osobní znalosti věděli, že tyto branky pocházejí z rybníku v Bohušicích. Poté se doznal ke krádeži, byl řešen blokovou pokutou. Branky byly vráceny zpět na rybník. Mladík byl převezen do zdravotnického střediska VITAL na ošetření, protože se během manipulace s brankami poranil na ruce. Nakonec byl předán rodičům. Téhož dne ve večerních hodinách hlídka městské policie stavěla neosvětlené vozidlo bílé

barvy v ulici Na Rozkoši. Řidič na výzvy nereagoval a najížděl na strážníka. Po krátkém pronásledování řidič bílého auta zastavil a dal se se spolujezdcem na útěk. Strážníci asi po 600 metrech spolujezdce dohonili. Celá záležitost byla předána Policii ČR, která si vše na místě převzala. Je zde podezření ze spáchání

trestného činu násilí proti úřední osobě. Policie ČR následně dopadla řidiče tohoto vozidla. Ten nevlastní řidičský průkaz, registrační značky umístěné na vozidle byly z jiného kradeného vozidla.

*Zdeněk Novák  
velitel MP*



## Kriminalita na Světelsku

Ve čtvrtek 19. 1. krátce po sedmé hodině ranní přijali policisté oznámení o vloupání do rodinného domu v obci Přiseka. Neznámý pachatel v době mezi 6.45 a 7.15 hod. vnikl nezajištěnými uzavřenými vraty na pozemek rodinného domu a dále po vykopnutí částečně zajištěného okénka v zadním traktu dvoupodlažního domu vnikl do dílny a následně poté do vnitřních prostor domu, který prohledal. Ve druhém patře domu pak z místnosti pracovny odcizil kovový trezor s finanční hotovostí a dále zlatými šperky, řetízkou a zlatými dukáty. Poté dům opustil dveřmi v přízemí, které vedou na přílehlou zahradu. Poškozeným majitelům způsobil škodu v celkové výši nejméně 200 000 Kč.

Ve zkráceném přípravném řízení policejní inspektor sdělil podezření 22letému mladíkovi pro přečin neoprávněné užívání cizí věci. Jmenovaný v sobotu 21. 1. po půlnoci na pokoji v hotelu ve Světlé n. S. vzal klíče od osobního vozidla Ford Galaxy bez vědomí jeho majitele. S vozidlem vyjel od hotelu a následně ve směru na Závídkovice, kde v levotočivé zatáčce na zasněžené vozovce dostal smyk a s vozidlem zajel do levého silničního příkopu. Při tom došlo k poškození vozidla, škoda byla vyčíslena na 20 000 Kč. Dalším šetřením bylo zjištěno, že mladík není držitelem příslušné skupiny řidičského oprávnění. Věc dopravní nehody a řízení motorového vozidla bez řidičského oprávnění policisté šetří jako přestupek a bude následně oznámena k projednání na městský úřad.

Řidič, který policistům nepředložil řidičský průkaz, byl kontrolován ve středu 25. 1. v odpoledních hodinách hlídkou městských strážníků ve Světlé n. S. Provedenou lustrací bylo u tohoto dvaadvacetiletého řidiče zjištěno, že má rozhodnutím městského úřadu vyslovenou platnou blo-

kaci z důvodu pozbytí řidičského oprávnění po dosažení 12 bodů. Ve zkráceném přípravném řízení mu bylo sděleno podezření z přečinu maření výkonu úředního rozhodnutí a vykázní.

Řidič, který usedl za volant po požití alkoholických nápojů, byl kontrolován v sobotu 28. 1. po 22. hodině ve Světlé n. S. Provedením orientační dechové zkoušky bylo 35letému řidiči naměřeno 1,37 promile, při druhé dechové zkoušce pak nadýchal 1,39 promile. Řidič se dobrovolně podrobil odběru krve ve zdravotnickém zařízení. Na místě mu policisté rovněž zadrželi řidičský průkaz.

Policisté ve Světlé n. S. přijali oznámení o krádeži peněženky v supermarketu. Neznámý pachatel v době mezi 13. a 20. hodinou v neděli 29. 1. vnikl nezjištěným způsobem do šatny zaměstnanců v supermarketu v Zámecké ulici ve Světlé n. S. Zde odcizil volně odloženou peněženku s finanční hotovostí 1 100 Kč, různými doklady a platební kartou. Následně prostřednictvím odcizené platební karty a pravděpodobně nalezeným PIN kódem opakovaně z účtu poškozené ženy vybral finanční hotovost v celkové výši 10 000 Kč.

Případ výtržnictví šetří policisté ve Světlé n. S. Okolo 4. hodiny ranní v úterý 31. 1. v baru na ulici Wolkerova ve Světlé n. S. jedeatřicetiletý muž fyzicky napadl několika úderů pěstí do obličeje o rok mladšího muže, kterého následně povalil na zem. Zranění muže si rovněž vyžádalo ošetření v nemocnici v Havlíčkově Brodě, kam byl poškozený převezen rychlou záchrannou službou. Policisté zahájili úkony trestního řízení pro podezření ze spáchání přečinu výtržnictví.

Krátce před 18. hod. v úterý 31. 1. byl ve Světlé n. S. hlídkou městské policie stažen řidič osobního vozidla, protože ▶



► uvedené vozidlo jelo bez stanoveného osvětlení. Řidič však nedbal pokynů policisty a na policistu najel, poté vozidlo odstavil na křižovatce a z vozidla utekl. Šetřením na místě bylo zjištěno, že registrační značky na vozidle pochází z jiného vozidla. Následně byl zjištěn i řidič, jedná se devatenáctiletého mladíka z Havlíčkovrodska, který nevlastní řidičské oprávnění pro žádnou skupinu. Mladík je podezřelý z trestného činu násilí proti úřední osobě, věc řízení vozidla bez řidičského oprávnění policisté zaevidovali jako přestupek proti bezpečnosti a plynulosti provozu na pozemních komunikacích.

Policisté ve Světlé n. S. přijali oznámení o vloupání do skladu v objektu skláren v ulici Zámecká ve Světlé n. S. Zatím neznámí pachatelé v době mezi 18. a 20. hodinou přelezli oplocení, vylezli po ocelovém žebříku do prostor půdy u budovy skladu, zde prorazili otvor ve stropě a vnikli do vnitřních prostor skladu. Následně odcizili dva svazky měděných drátů s izolací. Při krádeži však byli vyrušeni pracovníkem ostrahy, svazky drátů zanechali před bu-

dovou skladu a z místa utekli. Poškozením způsobili škodu ve výši 500 Kč.

Ve čtvrtek 9. 2. krátce po 11. hodině přijali policisté oznámení o krádeži finanční hotovosti. Krádež na linku tísňového volání oznámil 46letý muž. Tomu na parkovišti u supermarketu ve Světlé n. S. nabízel neznámý muž tmavší pleti ke koupi náramkové hodinky, dalekohled i holicí strojek. Ve chvíli, kdy poškozený držel v ruce otevřenou peněženku, mu z ní neznámý muž vytrhl finanční hotovost 5 600 Kč v papírových bankovkách. Nabízené věci ponechal v nákupním vozíku, nasedl do osobního vozidla Škoda Octavia a společně s řidičem a dalším spolezjdcem z místa ujeli. Za dvě hodiny byla osádka vozidla zadržena hlídkou dálničního oddělení Velký Beranov na dálnici D1. Z krádeže je podezřelý 28letý muž ze Slovenska. Zadržенý muž byl umístěn do policejní cely. Ve věci je vedeno zkrácené přípravné řízení.

Policisté ve Světlé n. S. přijali oznámení o vloupání do vozidla Peugeot Boxer. K vloupání došlo v přesně neustanovené

době od 11. do 12. 2. na doposud nezjištěném místě. Neznámý pachatel se vloupal do uzamčeného nákladního prostoru uvedeného vozidla, přičemž poškodil zámek zadních dveří. Z vozidla následně odcizil horské jízdní kolo zn. Merida, šedobílé barvy, model One-Five 3000D v hodnotě téměř 46 000 Kč. Poškozením zámku způsobil škodu ve výši 2 000 Kč.

Policisté ve Světlé n. S. přijali oznámení o krádeži věcí z vozidla. Neznámý pachatel v době mezi 11. a 12. hodinou ve středu 14. 2. vnikl nezjištěným způsobem do uzamčeného zavazadlového prostoru vozidla Renault Kangoo, ze kterého odcizil stavební laserovou vodováhu, uloženou společně se stativem v uzamčeném plastovém kufru červené barvy. Ke krádeži došlo v prostoru staveniště výrobní haly v ulici Nádražní nebo na parkovišti před nákupním střediskem na náměstí Trčků z Lípy. Poškozené společnosti vznikla škoda ve výši nejméně 15 000 Kč.

*Z webových stránek Policie ČR zpracovala -mk-*

# z historie



## Kdysi a dnes

### Ulice Nové město, dům čp. 84

První zmínka o domku pochází z roku 1832, prvním známým majitelem je malíř skla Josef Titzmann (\*1803), uváděný k roku 1857, kdy s ním bydlela manželka Františka, synové Emanuel (\*1824), Fridrich (\*1831), Josef (\*1833), František (\*1836), Adolf (\*1843) a Ignác (\*1847) a dcera Mathilda (\*1841). V roce 1864 je jako majitelka domku uváděna Anna Titzmannová, v roce 1883 Josef Petr a v roce 1884 Josef a Josefa Kotinkovi a Vilém a Anna Kotinkovi, každý majitel jedné čtvrtiny.

V roce 1916 zde bydlel obchodník Václav Kotink (\*1877), syn Viléma a Anny. Dne 30. března 1916 podal žádost o povolení stavby kůlny na pozemku u svého domu. Na základě komisního šetření mu byla stavba 29. května povolena, avšak už 20. června byl na městském úřadu sepsán protokol následujícího znění: „Komise stavební sledujíc postup stavby pro-

visorní kůlny při domě čp. 84 ve Světlé n. S. shledala, že stavba ta neprovádí se tak, jak dle stavebního plánu schváleného navržena byla, provedení její vůbec není řemeslné a ulici hyzdí. Vzhledem k tomu usnází se stavební komise, aby bylo uloženo panu stavebníku postavenou kůlnu odstraniti.“

Podle voličského seznamu z června 1921 v domě bydleli: Antonie Čapková (\*1870), vdova po krejčím, listonoš Josef Hradecký (\*1886) s manželkou Františkou (\*1882), obuvník Antonín Marek (\*1889) s manželkou Růženou (\*1890) a trafikant Antonín Prokš (\*1891) se ženou Marií (\*1896).

V roce 1927 je jako majitelka uváděna Marie Chlebničanová, v roce 1934 Marie Prokšová a od roku 1959 Věra Babyková (\*1921).

Dne 29. července 1974 píše Věra Babyková, bytem Praha 1, dopis MěstNV ve Světlé n. S.: „Vážení soudruzi, jeli-

kož jsem spolumajitelkou chalupy [...], žádám o závazné sdělení, kdy bude tato část města určena k demolicí. Střecha chalupy je totiž ve špatném stavu a její oprava si vyžádá značné finanční náklady. Protože demolice této části byla již několikrát plánována, prováděly se pouze průběžné menší opravy. Nyní však střecha potřebuje dosti rozsáhlou opravu a tudíž značného finančního nákladu, žádám proto o toto sdělení.“ Na urgenci ze dne 17. března následujícího roku obdržela odpověď od Bedřicha Kubíčka, vedoucího odboru výstavby, komunálního hospodářství, služeb a obchodu: „MěstNV ve Světlé n. S. Vám sděluje, že uvažovaná výstavba v prostoru Nového Města a Dolní ulice se prozatím nedostala do plánu na rok 1976 ani 1977. Městský národní výbor postupně vykupuje v tomto prostoru rodinné domky od majitelů, kteří nabídnou své domky dobrovolně k prodeji, podle finančních

prostředků přidělených na výkupy a důležitosti nové výstavby.“

Další dochovaný dokument je Technicko-ekonomické hodnocení bytového fondu objektu určeného k demolici z listopadu 1987, v němž je uvedena orientační výkupní cena 23 003 Kč a náklady na demolici a odvoz sutin 17 150 Kč. Ve vyjádření k asanaci ze dne 5. února 1988 Věra Babyková a její dcera Ing. Kateřina Beránková píší: „Vzhledem k tomu, že zdravotní stav našeho syna a vnuka vyžadují častý a dlouhodobý pobyt mimo Prahu, budeme nuceni s ohledem na demolici domku čp. 84 sehnat jiný domek pro trvalou a dlouhodobou rekreaci a pobyt. Požadujeme proto dle možnosti NV náhradní objekt nebo v případě, že si tento náhradní domek seženeme, provedení výkupu a zaplacení před stanoveným termínem (r. 1992) a možnost obývání objektu Nové město 84 do té doby, než by nový náhradní objekt byl upraven podle potřeby.“

Domek slouží svému účelu navzdory komunistickým plánovačům dodnes.

Text a foto: Jaroslav Vála



## Stalo se

### V Čechách

- před 610 lety v březnu 1402 se stal M. Jan Hus kazatelem v Betlémské Kapli v Praze;
- před 500 lety v roce 1512 byl v Praze vydán nejstarší známý židovský tisk, kterým byla kniha modliteb pro všední dny i šabat (neděli), tzv. sidur.

### Ve světě vědy a techniky

- před 410 lety v roce 1602 začala z pevniny do Anglie pronikat důlní kolejová doprava, která tam byla dále rozvíjena;
- před 140 lety v roce 1872 začal v Praze vycházet populárně vědecký časopis Vesmír.

### Ve Světle nad Sázavou

- před 350 lety v roce 1662 pan Gerhard z Taxisu odkázal své světelské panství klášteru poustevníků sv. Augustýna v nizozemské Bredě, ale nizozemští mniši vzápětí tento majetek prodali Theodorovi Mültzerovi z Rosenthalu;
- před 160 lety v roce 1852 byla ve Františkově zřízena brusírna skla. J. Zopf ji vybudoval na místě bývalého mlýna a zájezdní hospody.

Josef Böhm

## Výročí Mistra Jaroslava Panušky (1872-1958)

Narodil se před 140 lety 3. března 1872 v Hořicích v Podkrkonoší, kde jeho otec působil jako geometr u evidenčního katastru. V letech 1876-1880



Z výstavby obrazů Jaroslava Panušky v Galerii Na Půdě

žili Panuškoví v Proseči u Skutče a roku 1880 se přestěhovali do Prahy. V letech 1887-1889 Jaroslav pobýval na Balkáně s otcem, který tam pracoval na katastrálních mapách. V letech 1889-1898 studoval s několika kolegy, vždy dočasným přerušením, na Akademii výtvarných umění v Praze, nejprve u figuralisty Maxe Pirnera a později u krajináře Julia Mařáka. Zpočátku maluje jednak portréty rázovitých pražských figurek, jednak pohádkové bytosti jako vodníky, duchy, strašidla, upíry a čarodějnice. Po roce 1900 morbidní náměty opouští a maluje melancholické krajiny, po roce 1910 vznikají obrazy, které sám nazýval ▶

► „archeologické“ – krajiny s mamuty a pralesy, s jeskynním člověkem, nebo se slovanskými sídlišti a modlami. Ve 20. a 30. letech se několikrát vrací k Jaderskému moři, kde maluje nejen konvenční mariny, ale i zátiší.

Když se na počátku 20. let trvale usadil na Vysočině, staly se středem jeho výtvarného zájmu hrad Lipnice a posázavská krajina. Na Lipnici zajížděl ma-

lovat často a jednou, v roce 1921, tam s sebou přivedl spisovatele Jaroslava Haška, s nímž se seznámil prostřednictvím společného přítele, malíře Josefa Lady. V roce 1923 si dal v Kochánově postavit podle švýcarského vzoru dřevěné stavení srubového typu, v němž jej navštěvovala řada přátel, nejčastěji spisovatel Zdeněk Matěj Kuděj. Prastarý dub stojící dodnes vedle

stavení byl častým námětem Panuškových obrazů. Dnes je nazýván Panuškovým dubem a je chráněnou přírodní památkou.

Jaroslav Panuška zemřel po delší nemoci dne 1. srpna 1958 ve věku 86 let. Za velké účasti obyvatel Světlé a širokého okolí byl 4. srpna 1958 pochován na hřbitově ve Světlé nad Sázavou.

*Text a foto: Jaroslav Vála*

# školství



## Pár dní v Africe

**Tak se jmenoval projekt, který proběhl v ZŠ Lánecká. Za zvuků africké hudby jsme se „procházeli“ Afrikou.**

Jak to ale všechno začalo? Před dvěma lety jsme v rámci projektu Adopce afrických dětí na dálku adoptovali jako škola holčičku z Keni. Naší malé Karolince, jak jsme důvěrně přezdili Caroline Akiny, bylo osm let a do školy chodit z finančních důvodů zatím nemohla. Tak jsme se rozhodli pomoci to aspoň jednomu dítěti změnit. Do adopce se zapojili všichni – žáci, učitelé včetně vedení školy, vychovatelky, kuchařky, uklízečky i školník. A tak se vybralo daleko víc peněz, než bylo potřeba na školní pomůcky, uniformu a učebnice. Mohli jsme tak ještě zaplatit veškerá potřebná lékařská ošetření a sérii základních očkování, které nejsou v Keni ničím běžným.

Co bylo dál? Nadace Centrum Narovinu, která zaštiťuje zmíněnou adopci, nám nabídla Malou africkou konferenci, a tak se nám poštěstilo „vidět“ Afriku i jinými očima, než jen prostřednictvím výuky zeměpisu.

Příjezdu lidiček z centra předcházely velké přípravy. Především na prvním stupni se děti se svými třídními učitelkami pustily do velkolepých plánů a kreslily, vyráběly, četly, sledovaly a dělaly zkrátka vše, co souviselo s Afrikou. Naše chodby tak postupně začaly zdobit postavy černoušků, mapy Afriky s vyznačenou Keňou, africká móda a mnoho dalšího. Prostory prvního patra zkrášlilo africké umění. Děti četly

příběhy afrických chlapců a dívek, sledovaly filmy s africkou tematikou a povídal si o životě dětí černého kontinentu, o rodinném společenství, o školních podmínkách, o zdravotnictví. Na první stupeň navázala i školní družina a na-



malovala celou africkou faunu, již pak vyzdobila své prostory.

A pak jsme byli dva dny v Africe. V den vysvědčení druhý stupeň a den poté první stupeň. Program byl úměrně přizpůsoben dětskému věku, a tak trochu jinou Afriku viděly malé děti a trochu jinou ty větší. Tak jsme viděli hudební pohádku Jezero čarodějů, zahráli jsme si hru Africká vesnice, ve tvořivých dílnách jsme vyráběli masky a omalovánky, větší děti pak Člověka ze sáčku, na vlastní kůži jsme vyzkoušeli africkou módu včetně vázání dětí do šátků na záda, africké účesy a nošení věcí na hlavě. Připravené byly i kvízy a vědomostní úkoly. V multimediální učebně po celou dobu probíhaly přednášky a besedy spojené s promítáním fotek ze života afrických dětí. Občas smutná podívaná. Vesele ale celou ško-

lou zaznívaly africké rytmy, které se linuly z hudebny, místa, kde probíhal hudební workshop.

A tak jsme viděli Afriku nevšedními očima. Spokojeni byli učitelé, nadšení byli žáci. Obzvláště africké rytmy ne-



nechaly nikoho chladným. A protože si to celé nechceme nechat jen pro sebe,

*v ZŠ v Lánecké ulici  
se uskuteční dne 22. 3. od 14.00 hod.*

### **PŘEDNÁŠKA, BESEDA**

*a promítání fotek o Africe  
i pro veřejnost.*

Celý program bude trvat asi hodinu a každý, kdo by chtěl vidět život v Africe „zblízka“, může přijít. Dokonce přijede i koordinátor přímo z Keni, který zodpoví všechny naše dotazy.

Kdokoliv máte čas a zájem – přijďte se podívat!

*Zdenka Lebedová*



## Bruslení a lyžování ZŠ Komenského

Za finanční podpory Místní Agendy 21 (MA21) jsme pro žáky, jejich rodiče a kamarády připravili dvě velmi zdařilé sportovní akce.

V pondělí 30. ledna jsme bruslili na zimním stadionu, pro nejmenší připravili učitelé tělesné výchovy hry a soutěže. Akce se velmi povedla, pro děti školou povinné bylo odpoledne na bruslích dárkem k pololetnímu vysvědčení.

Ve čtvrtek 9. února jsme pak navázali na lyžařský minikurz (jeden den lyžovali žáci 2. stupně a jeden den žáci 1. stupně) na sjezdovce na Kadlečáku. Potěšující je, že si zde užili nejen zdatní lyžaři, ale našli se i úplní nováčci.

Obě akce, kterých se dohromady zúčastnily dvě stovky dětí i dospělých, určitě přispěly k podpoře zdravého životního stylu v našem městě.

J. M.



### Zápis dětí do mateřských škol na školní rok 2012 – 2013

Zápis dětí do MŠ se budou konat:

- MŠ Lánecká 17. 4. 2012 v 9:30 hod.
- MŠ Na Sídlišti 18. 4. 2012 v 9:30 hod.
- MŠ Pěšinky 19. 4. 2012 v 10:00 hod.

Žádosti o přijetí a evidenční listy budou vydávány na místě.

U zápisu bude přítomna ředitelka MŠ J. Rezková a zástupkyně H. Černá s vedoucí učitelkou MŠ Pěšinky s J. Chládovou.

Ředitelství MŠ

Více informací o všech sloučených MŠ naleznete na [www.mslanecka.unas.cz](http://www.mslanecka.unas.cz)

## Velká pochvala a poděkování

### U zápisu

*Šťastné dětství a vzdělání,  
největší života jmění,  
mamčinyh sukni se pouštím,  
přístav rodiny opouštím.*

*Do školy již moc se těším,  
učit se číst a psát toužím,  
kreslit, zpívat, počítat,  
recitovat, tancovat.*

*Škola slavnostně mě vítá,  
u zápisu pak jsem hbitá,  
hezkou básničku všem povím,  
úkoly ostatní splním.*

*Paní učitelky vlídné,  
usměvavé, krásné, hodné,  
jedna z nich před školní škamnou,  
stane se mou druhou mámou.*

Jménem rodičů budoucích prvňáčků děkuji vedení školy ZŠ Komenského a také všem pedagogům a žákům za mimořádně vzornou organizaci a realizaci zápisu žáků do 1. tříd.

L. P.

## Masopust 2012

Ochutnali jste masopustní koblihy? Naše žákyně jich upekly tři stovky a stejné množství jich pro nás vyrobili v pekařství pana Rázla. Nebo jste si dali chléb se škvary ze zabíjačky od Havlů?



Masopust už po třetí připravili učitelé a žáci ze Základní školy v Komenského ulici. Průvod vedl tradičně laurf s panímámou, nechyběly ani další tradiční masky: žid, ras s kobyloou, barevní Turci a černý „slaměný“ a samozřejmě více než dvě stě dalších veselých karnevalových masek. Nejlepší kostýmy oceni- ▶

► li starosta, místostarostka a tajemník sladkými cenami, za odměnu zase od masek dostali jitrnicové kytice.

Hodinový program vyplnily tance a zpěvy, pan starosta a paní ředitelka dostali s veselým přáním trochu naplácáno vařečkou. A konec? Když byla poražena kobylka za všechny své hříchy, všichni si uvědomili, že masopustní veselí končí a za šest týdnů nás čekají Velikonoce.

J. M.

Foto: jív



**Mateřské centrum**  
**Rolníčka**  
**Světlá nad Sázavou**

Sázavská 598, kontakt: 728 228 565

**Program na březen:** provázet nás bude  
 Lichožrout Pavla Šruta

**Pondělí:** 8:30 – 11 hod.:

Cvičení pro děti s rodiči

Divadélko pro nejmenší

Keramická dílnička pro děti s rodiči

**Úterý:** *dopoledne* Hudební školička

19:00 hod. Večerní dílna

**Středa:** 8:30 – 11 hod.

Cvičení pro děti s rodiči

Divadélko pro nejmenší

Pojď si hrát – hernička

16 – 17 hod.

Tančírna v Rolníčce

**Čtvrtek:** 8:30 – 10:30

Mámo, vezmi pastelku...

**Pátek:** 8:30 – 11 hod.

Cvičení pro děti s rodiči

Divadélko pro nejmenší

Výtvarná dílna pro děti s rodiči

**Keramická dílnička:**

5. 3. tužkovník ponožka

12. 3. lichožrout

19. 3. kachel – šňůra na prádlo

26. 3. talíř pro lichožrouta

**Výtvarná dílna (dopolední):**

9. 3. dům s lichožroutem

16. 3. ponožky licháče

– prstové barvy

23. 3. lichožrout na tričku

– tričko s sebou

30. 3. lichožrout z ponožky

Srdečně zveme...



## ... a proč ne na našem Kadlečáku?

Od 13. do 17. února jste měli tu čest nás vidět brázdít svah Kadlečáku. Ano, probíhal tu náš lyžařský kurz „sedmáků“ ze ZŠ Lánecká pod vedením vedoucí kurzu Lenky Boudníkové. Právě pro ty, kteří zvolili tu variantu a vybrali si náš Kadlečák, je to kousek a za pár korun. Ideální podmínky, sluníčko, výborně upravený svah. Příjemná obsluha vleku, ale i bufetu, co víc si přát.

Družstva lyžařů i snowboardáků se celý týden lopotila nad zásadami a pravidly správného sjezdování a že to nebyla občas hračka. Všichni se naučili a hlavně řádně zatrénovali a ke konci týdne se zúčastnili obřího slalomu. Byl to opravdu parádní týden, děkujeme a těšíme se na příště.

*Sněženky a Machři ze ZŠ Lánecká*





## ZŠ Lánecká v Orlických horách

První týden v únoru jsme společně s gymnáziem vyrazili na týden do Říček. A že to byl parádní „lyžák“, o tom není pochyb. Zpočátku nás trochu strašily mrazy a ledový severák, ale o sluníčko také nebyla nouze. Celý týden jsme broušili svahy modré, červené, ale i černé sjezdovky. Vyzkoušeli jsme si a naučili se nový styl funcarving a carvingové obilouky krájeli po denně upravených sjezdovkách. Po večerech jsme se dozvídali, jak si správně namazat lyže, snowboardy, ale i běžky. Zajímavá byla přednáška o první pomoci na svahu, ale i o tom, jak se bezpečně pohybovat v horách.

Nejlepší bylo focení a natáčení při sjezdování, snowboardování, bobování, procházkách, večerech... Pro zajímavost můžete nahlédnout na naše webové



stránky. Celý týden probíhala karetní soutěž v kentu, která byla poslední večer slavnostně ohodnocena, včetně hodnocení závěrečného pátečního slalomu. O diplomy a ceny jsme se podělili a společně zhodnotili, že nám bylo společně moc fajn, tak zase příště.

*Žáci ze 7.A, 7.B  
ZŠ Lánecká*

## Z domova pro seniory

Ve čtvrtek 26. ledna se obyvatelé opět sešli u již tradiční kavárničky, která se konala v jídelně obyvatel za doprovodu muzikantů pánů Černého a Hrocha. Posezení u dobré kávy a známých písniček jistě všem pozvedlo náladu.



Dne 31. ledna proběhla letošní první přednáška Univerzity slunečního věku. Přednášejícím byl Mgr. Luboš Koníř, který hovořil na našich obyvatelům blízké téma – Mluvené slovo v českém rozhlase a rozhlasové herectví. Posluchačů se opět sešlo o trochu více než v loňském roce a svůj zájem dávali znát velkým množstvím kladených otázek.

V sobotu 11. února jsme přijali pozvání na předpremiéru nového českého filmu s názvem Signál. Konkurs na filmové postavy se konal i u nás v domově a byla vybrána klientka, která si ve snímku zahrála a měla tak možnost si vyzkoušet, jaké je to být herečkou na velkém plátně. Vzhledem k tomu, že se film natáčel v okolí Světlé nad Sázavou, poznávali naši obyvatelé místa, kde se film točil.

Všem, kteří se o zmíněné akce zasloužili, srdečně děkujeme.

*Text a foto: Monika Horáková,  
sociální pracovníce*

## Maturitní ples

V pátek 27. ledna se ve Světlé n. S. uskutečnil maturitní ples čtvrtého ročníku místního gymnázia.

Večer opravdu vydařil. Příjemnou atmosféru celého večera dokreslovala skupina Jordan II, která naladila návštěvníky, kteří se tu sešli v hojném počtu, do příjemné taneční nálady.

Maturanti se v úvodním nástupu představili v kápích s dramatickým doprovodem a vyvrcholením byl vzlet héliem napuštěných balónek z nitra obrovské krabice. Poté se všichni dali do společné secvičeného tance a následovalo obvyklé šerpování, projevy ředitele školy, třídní profesorky, zástupců třídy a starosty města.

Následoval tradiční tanec s rodiči a poté se rozproučila volná zábava. Půlnoční překvapení se skládalo ze dvou částí. Jako první nastoupilo bubenické duo a poté se představili i samotní maturanti s tancem. Obě vystoupení měla úspěch s ohromným potleskem.

Kapela hrála až do úplného konce, ale i v samém závěru plesu byl parket plný tančících lidí. Podle mého názoru se maturitní ples vydařil.

Závěrem je třeba popřát všem maturantům mnoho štěstí u skládání zkoušky dospělosti.

*J. M.*

*Foto Milan Horní*







## Pozvání k účasti na výroční výstavě neprofesionálních výtvarníků Světelska

Na jaře letošního roku se uskuteční tradiční výstava, kterou po mnoho let, až na několik výjimek, rok co rok pro své spoluobčany i návštěvníky města pravidelně připravují neprofesionální výtvarníci Světelska. Tentokrát to však bude výstava jubilejní! Právě v tomto roce uplyne neuvěřitelných padesát let od doby, kdy se uskutečnila poprvé v sále Dělnického domu, dnešním tanečním sále Společenského domu, tehdy ale pouze malířů a výhradně světelských. V roce 1962 to však nebyla jejich první výstava, poprvé svá díla výtvarníci vystavili v Rytířském sále světelského zámku v roce 1958.

### Nabídka pro pořadatele

Kulturní zařízení KyTICe, vydavatel Kalendáře kulturních, společenských a sportovních akcí, nabízí pořadatelům možnost zveřejnit v kalendáři zdarma akce, které se v období květen – srpen 2012 uskuteční ve Světlé n. S. nebo obcích v blízkém okolí a jsou přístupné veřejnosti.

Zájemci o nabízenou propagaci nám předají následující údaje:

- *termín konání akce (pokud zatím není jistý konkrétní den, uveďte alespoň měsíc)*
- *název akce*
- *stručný popis*
- *místo a čas konání*
- *jméno/název pořadatele akce*
- *příp. kontakt na webové stránky pořadatele akce*
- *příp. kvalitní obrázek či foto (v některém z formátů: JPG, BMP).*

Podklady lze do 30. března 2012 zaslat na e-mailové adresy: horni@svetlans.cz nebo kytice@svetlans.cz, případně přinést nebo zaslat na adresu: KyTICe – Kulturní zařízení Světlá n. S., nám. Trčků z Lípy 16, 582 91 Světlá n. S.

Kalendář v nákladu 500 kusů vyjde koncem dubna.

*Zdeňka Horní, KZ KyTICe*

A protože tato nejen pro výtvarníky významná událost si žádá důkladnou přípravu, oznamujeme pár základních údajů: výstava se uskuteční v termínu 17. dubna – 6. května a k možnosti prezentovat zde svá díla zveme vedle pravidelných vystavovatelů také další výtvarníky Světelska, kteří mají zájem



*Jaroslav Marek před svými obrazy na fotografii z výstavy v r. 1962 (foto z archivu J. Marka)*

předvést své výtvarné dovednosti každým rokem se zvyšujícímu počtu návštěvníků výstavy.

Velmi by nás potěšila také účast výtvarníků, dnes již v mnohém případě profesionálů, kteří měli ve svých uměleckých začátcích pravidelně svá díla na této výstavě v minulosti zastoupena.

Bližší informace k výstavě obdržíte v kanceláři oddělení kultury kulturního zařízení KyTICe, které je pořadatelem akce.

Abychom návštěvníkům (i vystavujícím) mohli alespoň trochu přiblížit historii této tradiční akce, obracíme se na majitele dokumentů, fotografií a jiných artefaktů vztahujících se k výstavě se žádostí o jejich laskavé zapůjčení.

*Za KZ KyTICe Zdena Horní  
(tel. 569 496 660, 775 653 885)  
za výtvarníky Petr Křivský  
(tel. 724 716 585)*

## Věra Martinová & Jamie Marshall a spol.

### Věra Martinová

již několik let spolupracuje s britským zpěvákem, písničkářem a kytaristou Jamie Marshall, který se podílel autorsky i interpretovačně jak na CD Věřím svým snům, tak na dalším řadovém CD Křidel se nezříkám, které si Věra nadělila ke svým padesátým narozeninám. Na základě této spolupráce vznikl koncertní program, ve kterém Jamie Marshall vystupuje společně s Věrou a který tvoří písničky z obou výše jmenovaných CD. Diváci nebudou samozřejmě ošizeni ani o ty největší hity jako Až na vrcholky hor, Malý dům, Mý blues, Nebe, peklo ráj a další.

### Jamie Marshall

se dvacet let pohybuje na londýnské hudební scéně, vystupuje na různých místech např. The Royal Festival Hall, The Twelve Bar Club, The London Transport Museum a spolupracuje s několika britskými rozhlasovými a televizními stanicemi. Kromě vystupování napsal hudbu pro televizi

včetně hlavního motivu pro komedii v produkci BBC Princ mezi muži (A Prince Among Men) a pro kočovnou komedii, ve které hrál hlavní roli známý herec Chris Barrie (Červený trpaslík, Tomb Raider). V roce 1991 absolvoval úspěšné turné po UK s Donem McLeanem, které vyvrcholilo nahrávkou Donova hitu American Pie pro pořad Top of The Pops. Dále spolupracoval s Paulem Youngem a Los Pacaminos, Glenn Tilbrook, Thomas Dolby, britskou bluesovou legendou Johnem Baldryem, Clivem Gregsonem, Hugh Cornwellem.

Vydal čtyři sólová alba a na řadě dalších se podílel interpretačně. Pravidelně vystupuje po celé ČR.

### Lenka Slavíková

po střední škole umělecko-průmyslově vystudovala zpěv na pražské konzervatoři Jaroslava Ježka. Vystupovala s Věrou již v její první kapele Gram, pak si na čas odskočila ke kreslenému filmu, dokonce i k divadlu – role „krásné smrti“ ve hře

Maratón s Karlem Heřmánkem, Ladislavem Mrkvičkou a Pavlem Zedníčkem v hlavních rolích. V následujících pěti letech byla členkou vokální skupiny Dobrý večer quintet a nyní opět doprovází svoji sestru jako vokalistka.

#### **Radek Hlávka**

Hráč na akustickou, elektrickou a basovou kytaru. Vystudoval jazzovou a klasickou kytaru na Konzervatoři Jaroslava Ježka. Působil v kapelách P.R.S.T., Fifty Fingers, Napaveli. V současnosti vystupuje s rock'n'rollovou sestavou Lemon Nashville and his Golden Killers a progresivním triem Cimpr Campr.

#### **Martin Petrásek**

Život bez hudby si dokáže jen těžko představit. Na bicí začal hrát v devatenácti letech. Rád hraje s novými muzikanty, přináší to nové zážitky a zkušenosti, zejména při živém hraní. Již osmým rokem hraje v bluesové kapele The Kingsize Boogie-men vystupující po českých klubech a festivalech.

#### **Obsazení:**

Věra Martinová – zpěv, akustická kytara  
 Jamie Marshall – zpěv, akustická kytara  
 Lenka Slavíková – vokály  
 Radek Hlávka – baskytara, kytara, vokály  
 Martin Petrásek – cajon

*Převzato z [www.martinova.cz](http://www.martinova.cz)*

## **AGNES BELLADONE (Jean-Paul Alegre)**

Hra Agnes Belladone získala v roce 2004 cenu Émila Augiera, udělenou Francouzskou akademií.

Hrají: Jana Šulcová, Ivan Vyskočil nebo Jan Kačer, Martin Kubačák nebo Stanislav Lehký, Miluše Hradská nebo Kateřina Macháčková,

Karel Soukup, Anna Kulovaná nebo Adéla Kubačáková

Hra duchaplného humoru, napětí, skvělých rolí a překvapivého vrcholu.

Hlavní hrdinka, slavná herečka na vrcholu sil, obdivovaná přáteli, zneuží-

KyTICe - Kulturní zařízení Světlá nad Sázavou a Sophia Art uvádějí

**Divadlo plné života, život jako oslnivé divadlo.**

Hrají:  
 Jana Šulcová  
 Anna Kulovaná  
 Miluše Hradská nebo Kateřina Macháčková  
 Režie: Karel Kříž, Ivan Vyskočil  
 Překlad: Jaromír Janeček

Martin Kubačák nebo Stanislav Lehký  
 Ivan Vyskočil  
 Karel Soukup

Kostýmy: Lucie Urbanová

Jean - Paul Alegre

**Agnes Belladone**

[www.kyticesvetla.cz](http://www.kyticesvetla.cz) [www.sophia-art.cz](http://www.sophia-art.cz)

Divadelní sál, Světlá n. S. / 28. března 2012 v 19 hod.

Vstupné: 210, 260, 270, 280 Kč. Předprodej od 7.3. v TIC, 569 496 676, [info@svetlans.cz](mailto:info@svetlans.cz)

KyTICe - Kulturní zařízení Světlá nad Sázavou  
 uvádí [www.kyticesvetla.cz](http://www.kyticesvetla.cz)

**koncert**

**Věra Martinová**  
 se svou skupinou  
 a hostem  
 Jamie Marshall (GB)

8. března 2012 v 19 hod. / divadelní sál, Světlá n. S.  
 Vstupné: 230, 280, 290, 300 Kč. Předprodej od 16.2. v TIC, 569 496 676, [info@svetlans.cz](mailto:info@svetlans.cz)

vaná obchodníky s uměním a novináři odkrývá tajemství svého umění. Vidí svět divadla jako koridu, jako strhující boj o život a krásu. Magický kruh: dvě těla – býk a člověk. Mezi těly by nepropadl plátek růže. Okamžik absolutního vytržení, úžasné radosti a bolesti zároveň. Boj..., a my všichni jsme s nimi.

Ve hře především vyniká herecké mistrovství herečky Jany Šulcové a divák si odnese nezapomenutelný zážitek z jejího výjimečného projevu.

*Z. Horní (zdroj: internet)*



## PLESY v tanečním sále

### 9. března – absolventský večer

Slavnostní rozloučení žáků devátých tříd se ZŠ v Komenského ul. Začátek je v 17 hod. Hraje: SOBAKO ze Světlé n. S. Pořadatel: ZŠ v Komenského ul.

### 17. března – firemní

Hraje: Březovanka z Čáslavi Pořadatel: Elektro Dvořák, Golčův Jeníkov

### 7. dubna – hokejistů

Hraje: Melodie z Ledče n. S. Pořadatel: Fan club HC Světlá n. S.

-zh-

Kulturní zařízení KyTICe Světlá n. S.

zve malé diváky, ale i dospělé příznivce pohádek na představení Divadla Kukadlo Praha

## VELIKONOČNÍ RADOVÁNKY



Jakou barvu mají dny pašijového týdne, co zpívají koledníci a jak je to s velikonoční pomlázkou? O tom vypráví a zpívají Janek s Káčou. Nakonec zahrají veselou pohádku o vlku, který dostal místo kůzlátek velikonočního beránka.

**Divadelní sál ve Světlé n. S.  
v pátek 30. března v 9 hod.**

Pro děti od 3 do 12 let.  
Vstupenky za 45 Kč je možno koupit půl hodiny před představením v pokladně sálu.

## Kulturní zařízení KyTICe připravuje



24. dubna – 3. června  
v Galerii Na Půdě

### Portrét krajiny – Šumava a Vysočina

Výstava fotoobrazů Vladimíra Kunce z Havlíčkova Brodu.

18. dubna od 17 hod.  
v dětském oddělení městské knihovny

### Když se řekne Irena Fuchsová

Beseda a autorské čtení se spisovatelkou Irenou Fuchsovou, oblíbenou autorkou povídek a fejetonů.



25. dubna od 19 hod. v divadelním sále  
**Sborovna**

Úspěšná komedie současnosti, která s humorem řeší problematiku učňovské mládeže prostřednictvím učitelského sboru odborného zemědělského učiliště. Zde se učitelé snaží zvládnout naprosto nezvladatelné žáky, neboť padly

všechny morální a etické hodnoty. Současná učňovská mládež je sice plná vulgarismů, ale ani učitelský sbor není ideální...

Účinkují: Pavel Trávníček, Luboš XAVER Veselý / Zdenek Havlas, Petra Jindrová, Uršula Kluková, Kateřina Kornová, Hana Tunová, Monika Fialková  
Předprodej od 4. 4. v TIC, tel. 569 496 676.

### UPOZORNĚNÍ

Hudebně-literární večer **Titanic 1912** plánovaný na středu 11. dubna se z důvodu dlouhodobého onemocnění Jana Miloty **NEKONÁ**.

**Světakus o.s.**, ve spolupráci s kulturním zařízením KyTICe

pořádá

v pátek 30. 3. 2012 od 19.00 hodin  
v divadelním sále Společenského domu ve Světlé nad Sázavou



## VELIKONOČNÍ KONCERT

skupiny NaPrášky - s pásmem ECCE HOMO

Spoluúčinkují:

Hudební soubor **VÁNEK** při ZUŠ Světlá n.s., pod vedením L.Janů  
Smíšený pěvecký sbor **Gaudeamus**, pod vedením J.Trtíka

Vstupné: 50 Kč



SVĚTAKUS  
DIVELSKÁ AGENTURA  
KULTURY A SPORTU

Předprodej v Elektro Dvořák

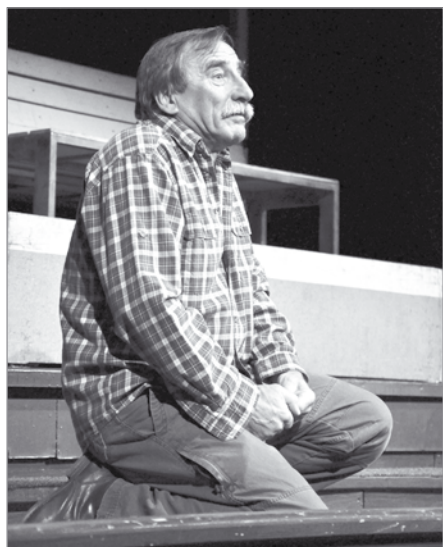


Pátek <b>2.3.</b>	19.30 115'	<b>Mission Impossible – Ghost Protocol (USA)</b> Akční Špionážní agentura IMF má obrovský problém. Právě když její esó Ethan Hunt prováděl tajnou operaci v Moskvě, spáchal kdosi úspěšný bombový útok na Kreml. Ruští představitelé jsou rozezlí a mluví dokonce o válečném aktu. A protože se všechny nitky sbíhají právě u IMF, americký prezident dá pro jistotu od agentury oficiálně ruce pryč vyhlášením „Ghost Protocolu“, čímž ji odřízne od zdrojů, zázemí, podpory a z jejich členů udělá lidi na odstřel. Hrají: <b>T. Cruise, P. Patton</b>	Vstupné: 65 Kč Od 15 let
Neděle <b>4.3.</b>	17.30 103'	<b>Šmoulové (USA)</b> Animovaný / fantasy Zlý čaroděj Gargamel vyžene Šmouly z jejich vesničky a během následného pronásledování všichni společně projdou kouzelným portálem, který je zavede do našeho světa, přímo doprostřed newyorského Central Parku.	Vstupné: 70 Kč Přístupný Česká verze
Pátek <b>9.3.</b>	19.30 107'	<b>Nosferatu – Fantom noci</b> Úředník jedné realitní kanceláře Jonathan Harker dostává za úkol zprostředkovat prodej nemovitosti. Kupcem má být nějaký hrabě Dracula, který žije na svém sídle v karpatských horách. Mladý muž se proto se smlouvou v kapse vydává na dalekou cestu za uzavřením obchodu. Po příchodu na zámek ho zarazí podivné chování hraběte. Již první noc zjišťuje, co se za tímto neobvyklým chováním skrývá. Tento snímek je remakem klasického Mumauova UPÍRA NOSFERATU z roku 1922. Hrají: <b>K. Kinski, I. Adjani</b>	Vstupné: 70 Kč Od 15 let
Neděle <b>11.3.</b>	17.30 105'	<b>Gulliverovy cesty (USA)</b> Komédie/ rodinný Obyčejný chlápek Gulliver je pověřen napsáním článku o Bermudském trojúhelníku. Během výpravy ale ztroskotá a dostane se do dosud neobjevené země Liliputánů. Hrají: <b>J. Black, E. Blunt</b>	Vstupné: 70 Kč Přístupný Česká verze
Neděle <b>18.3.</b>	19.30 93'	<b>Aguirre, hněv Boží (Německo)</b> Drama / dobrodružný Zajatý Indián mluví osudově s posledním zbytkem španělské expedice hledající bájně El Dorado, město zlata. Padre mu podává Bibli, „slovo Boží“. Indián si ji přiloží k uchu, ale nic neslyší. Kolem krku mu visí zlatá cetka. Španěl mu ji strhne a drží před očima, poháněni naději, že teď už musí být El Dorado konečně na dosah. „Kde je to město?“ křičí na Indiána. Ten nejasně mává rukou k řece. Je to ještě dál. Stále dál. Hrají: <b>K. Kinski, H. Rojo</b>	Vstupné: 70 Kč Od 12 let
Pátek <b>23.3.</b>	17.30 90'	<b>Modrý tygr (ČR)</b> Rodinný / dobrodružný V botanické zahradě, která je rajským ostrovem uprostřed bujícího města, naleznou dvě děti přátelství. Ve chvíli, kdy situace kolem nich vypadá neradostně, naleznou i modrého tygra. Ten se s dětmi vydá na magickou cestu záchranu jejich jedinečného života. Hrají: <b>B. Hrzánová, J. Hartl</b>	Vstupné: 70 Kč Přístupný
Neděle <b>25.3.</b>	19.30 129'	<b>Sherlock Holmes: Hra stínů (USA)</b> Sherlock Holmes býval nechytrějším mužem salónu. Na scéně je ovšem nový kriminalistický mozek – profesor Moriarty, který se intelektuálně Holmesovi vyrovná. Když najdou rakouského korunního prince mrtvého, podle důkazů to vypadá na sebevraždu. Ale Sherlock Holmes usuzuje, že princ se stal obětí vraždy. Hrají: <b>R. Downey Jr., J. Law</b>	Vstupné: 70 Kč Od 15 let
Neděle <b>1.4.</b>	19.30 94'	<b>Půlnoc v Paříži (USA)</b> Romantická komedie Mladý pár Gil a Inez, který se má na pozdím brát, přijíždí s jejími rodiči do Paříže. Jednoho večera jde Inez se svými přáteli tancovat a Gil se prochází noční Paříží. Jeho půlnoční zážitky mu odhalí Paříž v jiném světle a ovlivní nejen jeho budoucí život. Hrají: <b>O. Wilson, R. McAdams</b>	Vstupné: 70 Kč Od 15 let
Středa <b>4.4.</b>	17.30 96'	<b>Rio (USA)</b> Animovaný Příběh vzácného papouška Blu a jeho paničky Lindy, se kterou tvoří nerozlučnou dvojku. Z pohodlí domova se společně vydají do exotické Brazílie zachránit další papoušky před pašeráky zvířat.	Vstupné: 50 Kč Přístupný Česká verze
Pátek <b>13.4.</b>	19.30 126'	<b>Lidice (ČR)</b> Drama Příběh obyčejných lidí, kteří se absurdní shodou náhod připlétli do cesty dějinám. I zdánlivé maličkosti mohou změnit chod dějin a způsobit tragédii. Výpravny velkoform je natočen podle skutečné události. Hrají: <b>K. Roden, Z. Fialová</b>	Vstupné: 70 Kč Od 12 let
Neděle <b>15.4.</b>	17.30 68'	<b>Dobrodružství Robinsona Crusoe</b> Animovaný Animovaný film na motivy románu D. Defoea zachycuje Robinsonova mladá léta, vyrovnané stámuti na ostrově i pohodu spokojeného stáří. Pátkovu roli přebírá roztomilý psisko Bad a papoušek Polly. Zpívá Karel Gott, mluví Václav Postránecký, Jiří Bruder, Stanislav Fišer	Vstupné: 40 Kč Přístupný
		Program též najdete – <a href="http://www.svetlans.cz">http://www.svetlans.cz</a> <a href="http://www.365dni.cz">http://www.365dni.cz</a> <a href="http://www.SMS.cz">http://www.SMS.cz</a> telefon 569496619 <b>Změna programu vyhrazena</b>	

## Zamilovat se...

Několika snímky se vracíme k představení pražského Divadla Kalich. Konalo se ve společenském sále v úterý 14. února, tedy na sv. Valentýna, takže název hry Noëla Cowarda Zamilovat se... byl zcela na místě. Výkony Jany Paulové a Pavla Zedníčka byly excelentní, a tak není divu, že se jim diváci odvděčili nejen potleskem, ale také čas-tými a hlasitými výbuchy smíchu.

*Text a foto: Jaroslav Vála*

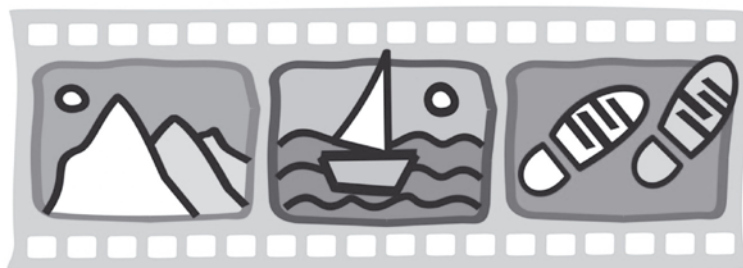


# KyTICE



KyTICE – Kulturní zařízení Světlá n. S. a Akademie – VOŠ, Gymnázium a SOŠUP Světlá n. S.

filmový festival



## expediční kamera

KyTICE – Kulturní zařízení Světlá n. S. pořádá filmový festival Expediční kamera

**Datum konání:** 15. 3. 2012

**Čas:** 17.00 – 22.00 hod.

**Místo:** Městské kino Světlá n. S.

Spolupořadatelem je Akademie – VOŠ, Gymnázium a SOŠUP Světlá n. S.

**Program:**

- Life Cycles
- Mazungu
- PAM
- V kůži vlka po stopách Džingischána
- Nejdelsí cesta
- Odkud není návratu

Změna programu vyhrazena

Informace o filmech naleznete na <http://www.hedvabnastezka.cz/expedicni-kamera/filmy-2012/>

Přijďte si užít příjemné odpoledne a večer s vůní dále a dobrodružství.

## Výtvarné dílny v městské knihovně

### PLETENÍ KOŠÍKŮ Z PAPIROVÝCH PRAMENŮ



PRVNÍ LEKCE PROBĚHNE **8. BŘEZNA**  
POKRAČOVÁNÍ **15., 22. A 29. 3.**  
ZAČÁTEK **VŽDY OD 16. HOD.**  
LEKTOR **ANNA KURÁKOVÁ**

VEŠKERÉ INFORMACE NAJDETE NA WEBOVÝCH STRÁNKÁCH  
[WWW.KYTICESVETLA.CZ](http://WWW.KYTICESVETLA.CZ)  
NEBO V MĚSTSKÉ KNIHOVNĚ.

**KURZ JE PRO ČTENÁŘE KNIHOVNY ZDARMA,**  
PRO NEČTENÁŘSKOU VEŘEJNOST 100 Kč

## Z městského kina

### „Signál“ ve Světlé nad Sázavou

V sobotu 11. února v Městském kině ve Světlé n. S. proběhla předpremiéra filmu Signál. Režisér

Tomáš Řehořek se svým štábem chtěl tak ocenit spolupráci komparzistů, kteří byli vybíráni z blízkého okolí. Děj filmu se totiž odehrává v malé zapadlé obci



a jako hlavní natáčecí místo byla vybrána nedaleká Broumova Lhota.

Celá sobotní akce proběhla v přátelské a veselé atmosféře a navštívil ji velký počet diváků. Po zhlédnutí filmu Signál si ještě účastníci natáčení mohli oživit své zážitky zhlédnutím zdařilého krátkého filmu o natáčení, který vytvořili místní amatérští filmaři.

I když byla účast diváků na předpremiéře veliká, dovolujeme si upozornit, že film Signál budeme

v našem kině ještě jednou promítat dne 20. dubna od 19.30 hod.

### Vážení návštěvníci našeho kina,

jak jsme se již zmiňovali – a určitě jste již sami postřehli – není možné vám nabídnout všechny filmové novinky. Většina jich je distribuovaná již pouze v digitálním provedení. Ty, které mají ještě kopii na 35 milimetrovém filmovém pásu, pro vás připravujeme, ale většinou se o vytvoření této kopie rozhodne distributor až po premiéře filmu a v omezeném počtu jeden nebo dva kusy, takže jejich promítnutí v našem kině může mít určité zpoždění.

Abychom zachovali promítací schéma, nabídneme vám i úspěšné filmy z let mi-

nulých. Chtěli bychom vám nabídnout i filmy uchované v Národní filmovém archivu. V březnu to bude film Nosferatu – Fantom noci a Aguirre, hněv Boží, ve kterých hlavní roli ztvárnil Klaus Kinski.

Z archivu Asociace českých filmových klubů pro vás na duben připravujeme klasiku mezi muzikály – West Side Story.

Eva Doležalová

## Pozvánka do městské knihovny

Malá ukázka z knižních novinek zaokoupených od 18. ledna do 15. února:

### Beletrie

*Brown Sandra*

*Tichý muž*

– Komorní příběh se odehrává v jižním Texasu v době hospodářské krize v 30. letech. Ella vede malý penzion, stará se o autistického syna, čelí každodenním starostem a od života už nic nečeká. Vše se změní, když se do jejího penzionu přistěhuje nový nájemník.

*Le Caré John*

*Jeden musí z kola ven*

– Předloha k špiónážímu filmu s Garym Oldmanem a Colinem Firthem v hlavní roli. Hrdina dostává důležitý úkol: odhalit moskevského krtka, který se před třiceti lety zavrtal do samotného srdce britské špiónáží služby.

*Hammer Liselotte*

*Bestie uvnitř*

– Jednoho pondělního rána najdou děti ve školní tělocvičně pět mrtvých těl. Vypadá to, jako by šlo o veřejnou popravu, a pro komisaře Simonsena z oddělení vražd se hrůzný nález stává jednou velkou hádankou.

*Naučná literatura*

*Horký Petr*

*Albánie – kráska se špatnou pověstí*

– Víte vůbec, kde leží tento stát úžasných horských scenérií a divokého mořského pobřeží? Evropská země a přece jako by byla z jiného ►

## Březen – Měsíc čtenářů 2012

*Motto: Sladký život s knihovnou!*

V tomto roce bychom v naší knihovně rádi pokračovali v tradici oceňování nejlepšího čtenáře roku. Cílem této aktivity je posilovat společenský význam a prestiž četby a ocenit ty, kteří služby knihovny nejvíce využívají. Bez věrných čtenářů nemohou fungovat dlouhodobě ani nejlepší knihovny. Pozorná péče o naše čtenáře je podstatně výhodnější investicí nežli nákladný marketing. Naší snahou je ocenit dlouhodobé pravidelné návštěvníky. Kritériem ocenění je nejen množství výpůjček, ale i vztah ke knihovně a výběr titulů.

Letošním oceněným čtenářem je paní Hana Knoblochová. Naši knihovnu navštěvuje již více než 35 let, což svědčí o tom, že fond naší knihovny má dokonale „načtený“. Pro knihovnice je opravdu těžkým oříškem najít knižní titul, který by ještě neznala. Její čtenářské spektrum je velmi široké, ale její opravdovou vášní je detektivní literatura.

Položili jsme vyhodnocené čtenáře pár otázek:

– *Jaký je váš vztah ke knihám?*

Knihy jsme milovala od dětství a četla jsem vše, co mi přišlo do ruky. Tatínek měl bohatou knihovnu a nás děti učil, jak s knihami správně zacházet.

– *Která kniha je kniha vašeho srdce?*

Vždy se ráda vracím k „Saturninovi“, dušebol léčí „Vejece a já“ a samozřejmě moje Agatha Christie.

– *Co si myslíte o vztahu dnešní mladé generace k četbě?*

Nic moc! Jsem vychovaná bez televize, počítačů a internetu. Zkrátka my jsme byli zaměřeni jen na knihy.

– *Jaké služby postrádáte v naší knihovně?*

Já osobně nic, se službami knihovny jsem spokojena.

Pracovnice knihovny



- ▶ kontinentu, země, kde stále existuje krevní msta a mafie není pojmem z dobrodružných románů.

*Mitchell Alex*

*Balkon k nakousnutí (jak vypěstovat čerstvé ovoce a zeleninu v srdci města)*

– Z této zajímavé knihy se dozvíte, jak si pořídit „jedlý“ balkon už během jediného víkendu a ještě při tom užítkovat vysloužilé věci.

*Reid Ann*

*Leningrad – Tragédie*

*obleženého města 1941-1945*

– 8. září 1941 byl Leningrad obklíčen a 872 dní (dva a půl roku) se blokádu nepodařilo prolomit. Za tu dobu ve městě zahynuly dva miliony lidí. Pokud by město padlo, zřejmě by historie 2. světové války vypadala jinak.

*Knihy pro děti a mládež*

*Pospíšilová Zuzana*

*Výlet do Pekla*

– Paní učitelka jedné neposedné třídy uspořádá pro děti výlet do obce Peklo. V podivném penzionu je vše vyzdobeno čertíky, vaří tam čertovská jídla a straší děti historkami o pekelnících. Pak se ale skupince dětí podaří najít vchod do opravdového pekla.

*Eva Kodýmová*



## Tip na knihu

Loni uplynulo již čtyřicet let od úmrtí jednoho z nejosobitějších českých umělců, básníka, grafika, kreslíře, malíře, překladatele a vydavatele Bohuslava Reynka. Je proto s podivem, že dosud neexistovala monografie, která by shrnula jeho celoživotní snahu o zachycení okamžiku života prostřednictvím výtvarné i literární tvorby. Až v loňském roce spojili svoje síly nakladatelství Arbor vitae a kunsthistorik Pavel Chalupa a vydali po vizuální stránce velmi zdařilou monografii Bohuslav Reynek. Vznikla u příležitosti souborné výstavy Bohuslav Reynek (1892-1971), kterou od konce listopadu 2011 do konce ledna 2012 pořádala v Domě U Kameného zvonu Galerie hlavního města Prahy a která představila chronologicky jeho dílo od raného expresivního projevu, přes první kresby a grafiky až ke krajinným motivům z okolí rodného Petrkova a opakujícímu se tématu Ukřižování a Piety na sklonku jeho života.

Obrazová publikace toto dílo představuje ve výběru, ale je třeba zdůraznit, že umělcovy tisky jsou reprodukovány ve výjimečné kvalitě a měřítku 1:1. Kromě nich jsou v reprezentativním počtu zastoupeny i ostatní součásti Reynkova díla – kresby, malby i experimentální nátisky formou barevného monotypu či osvětlením malby či rytiny na skleněné podložce na fotogra-

fický papír (tzv. cliché verre). Publikace se dotýká i Reynkova díla literárního: jedenáct básnických sbírek a na sedmdesát knih překladů z francouzštiny a němčiny je v knize zdokumentováno a představeno formou ukázek a rozsáhlé ilustrované bibliografie dokládající mimořádnost Reynkova talentu a úsilí.

Knihu vydaly Arbor vitae, Fond Bohuslava Reynka a Měsíc ve dne v edici Monografie. Nejen obsah, ale i cena 1290 Kč napovídají, že publikace není určena běžnému čtenáři. Zájemci si ji však mohou prezenčně vypůjčit v Krajské knihovně Vysočiny v Havlíčkově Brodě.

-jv-



# rozhovor měsíce



## O Signálu a Broumově Lhotě s Tomášem Řehořkem

**Film Signál je novinkou v kinech po celé České republice, natáčel se v Broumově Lhotě u Lipnice nad Sázavou a předpremiéru měl ve Světlé nad Sázavou. Na předpremiéře se mohli pozvaní setkat i se štábem v čele s mladým režisérem Tomášem Řehořkem.**

– *Jak ses dostal k režirování?*

To si ani nepamatuji, jak to přesně bylo, ale v patnácti letech jsem si říkal, než abych chodil chlastat s vrstevníky, tak radši budu chodit blbnout po lese

s kamerou. Točili jsme s kamarády amatérské věci a potom už jsem u toho zůstal.

– *Tvým první filmem byly Proměny, jak vzpomínáš na jeho natáčení?*

Tak to bylo úplně nejlepší, protože to byl film, který jsme spunktovali sami ze sebe ještě na škole. Jsme si řekli, že než bychom čekali, co se kde stane, tak radši natočíme nějakou větší věc. To, že se to chytne v kinech, jsme vůbec netušili. Točili jsme to během deseti dní v osmi lidech a byl to spíš těžký

punk. S profesionální produkcí toho moc společného nemělo, to jsme točili spíš z nadšení a v tom to bylo nejlepší. Nikdo od nás nic nečekal a bylo to hodně volné. Jak to dopadlo s tímto filmem? Nějak do dneška mám z toho takovou radost, protože nevím, jak se to podařilo takhle doklepat. Kdybych si měl představit, že bychom dneska točili takovým způsobem, jako jsme točili Proměny, tak nevím, jak bychom to udělali. Tehdy v tom byla taková studentská energie a chuť a vůbec ten zápal.

– *Film měl úspěch i na mezinárodní scéně. Vidět ho mohli diváci na festivalech ve Francii, Belgii či v Americe.*

Tak ona je zaujala ta forma, není to točerné typickým českým formátem. Ta kamera je hodně, nechci říct experimentální, ale spíše postmoderní. To byl důvod, proč to

ví dva pánové přijeli tady u nás na vesnici, jak by se lidé zachovali a jak by to dopadlo. To byl ten impuls. A mě na tom bavilo to, že ty postavy, tedy doufám, že jsou celkem uvěřitelné reálné, to mě bavilo a nadchlo. Je to takový trend točit filmy na vesnici, protože to jsou potom takové taškařice a ty



*Michaela Poláková při rozhovoru s Tomášem Řehořkem (foto: Jaroslav Vála)*

lidi na festivalech přijali a proč je ten film zaujal. Byl to také jediný způsob, jak jsme to mohli vyprávět, protože jsme neměli moc dobrou techniku. Tím obrazem jsme se z toho chtěli trochu „vyllhat“. To je asi ta hlavní síla toho filmu, ta nejjintenzivnější komunikace s tím divákem.

– *A teď už k Signálu, tvému novému filmu. Jak sis vybíral lokalitu Broumovy Lhoty?*

Tak to byla velká náhoda, s panem producentem jsme si řekli, že než cíleně zadávat nějakou přesnou lokalitu, tak vezmeme auto a uděláme si výlet, protože on tady má někde poblíž chatu. A když jsme viděli ukazatel Broumova Lhota, tak jsme tam zajeli a zjistili jsme, že ta vesnice je postavená přímo jako podle scénáře a bylo to tak.

– *Proč vlastně jsi natáčel film o signálu?*

Napadlo to scénáristu Marka Epsteina. Někde v Rumunsku přijel do vesnice, celá byla zašlá, jen jeden dům byl takový honosný. Tak řešil, jak je to možné, a zjistil, že tam před dvěma lety přijeli dva inženýři, na rozdíl od našeho filmu praví, s tím, že tam někde musí postavit vysílač na mobilní signál. Samozřejmě to skončilo u starosty na parcele, on za to pobíral rentu a za to si postavil ten honosný dům. A tak ho napadlo, jak by to vypadalo, kdyby tako-

postavy jsou karikatury. V tomhle filmu ale ne, já ho nechtěl poničit. Po prvním přečtení jsem byl rozhodnutý, že to natočíme.

– *Do jedné role jsi obsadil režiséra Jiřího Menzela. Radil ti, nebo ti nechával volnou ruku, co se týče režirování?*

On do toho vůbec nemluvil. Já jsem na začátku řekl všechno o té postavě, kterou ve filmu hraje. A nakonec on byl nejlepší typ herce, protože do toho vůbec nemluvil. Vždycky se jen zeptal, co má dělat, a to bylo vše. Sem tam hodil nějakou zkušenosť, ironicky myšlenou. Ale vůbec to neovlivňoval.

– *Do dalších dvou rolí jsi obsadil další hvězdy českého filmu, Karla Rodena a Bolka Polívku. Byly ty role psány přímo pro ně?*

Ten scénář je starý už deset let, ale až teď se přikročilo k realizaci. Role Pilky, kterou hraje Karel Roden, tak to mě napadlo okamžitě, že to nikdo jiný hrát nemůže, aby to mělo ty atributy, co to má mít. Bolek Polívka, to bylo hlavně proto, že si myslím, že Bolek je výborný charakterní herec, jen poslední dobou má hodně podobné role. Já jsem tedy chtěl, aby hrál hostinského. Doufal jsem, že mu ta role sedne, pokud se mu podaří dostat se do té civilní roviny.

– *A co role Kryštofa Hádka a Vojty Dyka?*

Tak u Vojty Dyka to bylo naprosto jasné, že tu roli nemůže hrát nikdo jiný. To poznají všichni, až ten film uvidí, že to je Vojta. A u Kryštofa byly kamerovky, ale potom, když jsme je viděli s Vojtou vedle sebe, tak bylo jasné, že to bude ta správná dvojice.

– *O jaký film vůbec jde? Někdo říká, že to je komedie, jiný zase ne. Tak to vysvětlí.*

Tak ona to není komedie. Nějakým způsobem se zaneslo, že to je komedie, ale ono to není pravda. Já tomu říkám tragikomedie. Ale už jsem slyšel, že bych to říkat neměl, ale já to tak cítím. Mě baví to, že ten humor není vycucaný z prstu, ale že vychází z lidské přirozenosti. V tom filmu ty reálné situace humorné nejsou, ale když to člověk uvidí ve filmu a chápe tu nadsazenost u těch postav a jejich charakterů, jak jednají a jak mluví, tak ta podstata té vesnice vtípná je.

– *Jak se ti spolupracovalo s komparzem, který byl přímo z Broumovy Lhoty a okolí?*

Já s ním moc nespolečně pracoval, ale je pravda, že lepší komparz bychom nikde nesehnali. Ti lidi byli všichni výborní. Nejenom ve filmu. Byli jsme tam taková rodina ten měsíc, co jsme tam natáčeli. Užili jsme si to a doufám, že lidi v Broumovce taky.

– *Jak dlouho jste natáčeli?*

Měli jsme tento film natáčet už v roce 2010, ale nevyšlo tam něco. Loni samotné natáčení proběhlo v létě. Natáčeli jsme 27 dní, potom měsíc a půl stříhali a potom se dodělával zvuk. První natáčecí den byl, pokud si dobře pamatuji, 27. srpna a premiéra je 13. února. Rozmezí asi půl roku.

– *Myslíš, že ten film zaujme v zahraničí, třeba jako Proměny?*

Já si myslím, že ten film bude zábavný jen tady u nás, protože je o typicky české aktuální povaze. Takže nevím, na kolik to bude pochopitelné a čitelné mimo Českou republiku. Pořád ale věřím tomu, že ten film není natočen standardním způsobem českých režisérů, že má takový přesah, který by mohl zaujmout v zahraničí.

– *Jaké máš plány do budoucna?*

Těch projektů mám teď více, ale u filmu je to těžké.

– *Děkuji za rozhovor.*

*Michaela Poláková  
(převzato z www.vysocina-news.cz)*

# co vás zajímá



Své dotazy můžete posílat elektronickou poštou na adresu redakce@svetlans.cz nebo je v obálce doručit do informačního centra.

## 102. narozeniny

V pondělí 6. února oslavila nejstarší obyvatelka Světlé n. S. paní Marie Zelenková své 102. narozeniny. V den jejich narozenin jí přišli domů, kde by-

potomky. Sama vychovala dva syny, s mladším osmašedesátiletým Karlem žije v jedné domácnosti a starší Jan, kterému bylo 75 let, bydlí ve Vysokém

Mýtě. Vedle těchto synů má dvě vnoučata, čtyři pravnoučata a dokonce se dočkala i dvou praprawnoučat. Ke svému věku připomenula, že i její maminka se dožila pozeňnaného věku, bez dvou týdnů se dožila sta let. Paní Kratochvílová z charity, která za paní Zelenkovou dochází třikrát týdně, dodala. „Myslím si, že máme k sobě navzájem opravdu pěkný vztah, paní Zelenková je naprosto bezproblémová, skutečně ráda za ní chodím. Co je zajímavé, netrpí dnešními civilizačními chorobami a i v tomto věku užívá velice málo léků. Denně jeden prášek pro povzbuzení srdíčka a druhý pro roztažení cév.“

Na závěr se oslavenkyně svěčila, že tomuto věku vděčí především práci. Člověk by prý měl něco dělat dokud může, sama prý ještě na podzim před stými narozeninami pracovala na zahrádce.

*Text a foto: jiv*



dlí se synem Karlem, popřát pevného zdraví zástupci města, místostarostka Lenka Arnotová s tajemníkem městského úřadu Jiřím Moučkou a též pracovnice charity Martina Kratochvílová. Od gratulantů z radnice dostala vedle krásné kytice ještě dort s nadepsanou stodvojkou. Že je na tom po zdravotní stránce velice dobře, potvrdila oslavenkyně i tím, že sladký dort hned ochutnala, dokonce si s hosty připila malou slivovičkou. „V jídle nejsem vybíravá, sním vše, co Kája uvaří. Ráda mám třeba dršťkovou polévku, dršťky do ní sama vyperu a nakrájím,“ svěčila se paní Zelenková hostům. Dokonce i pomůže po obědě synovi umýt nádobí. I přes svůj věk je velice vitální, sleduje televizi, hlavně zprávy a pořady o vaření, ale ty dlouhé seriály ji moc nezajímají. Bylo zajímavé poslouchat stodvaletou paní, když vzpomínala na život ve Světlé v čase jejího dětství, na které osoby si pamatovala a jak znala například všechny jejich současné

## Doběhnutí žurnalisté

Poté, co pardubická pobočka Krajského soudu v Hradci Králové rozhodla o podmíněčném propuštění Barbory Škrlové, známé z kuřimské kauzy týrání nezletilých chlapců, z věznic ve Světlé nad Sázavou, stanoveném na středu 8. února, byla brána věznicí toho dne od časného rána v obležení novinářů a televizních štábů. Ti nejprve dostali informaci, že Škrlová bude propuště-

na v 11 hodin, teprve později tisková mluvčí světelské věznic Eva Hodná pozměnila dobu propuštění mezi třináctou a šestnáctou hodinou. Den byl mrazivý, a tak nebylo divu, že všichni přítomní zástupci médií byli řádně promrzlí, vždyť někteří tam čekali již od devíti hodin a stavovská čest i redakce velely „vyčkat“. Krátce před 13. hodinou přijelo za první bránu věznicí podezřelé auto,





šofér vystoupil a byl vpuštěn do vrátnice věznice. Nato se novináři přesunuli přímo k vratům ve věžeňské zdi a vyčkávali, leč přišli dva uniformovaní příslušníci věžeňské služby a vykárali celou smečku žurnalistů za bránu věznice. Ti potom mohli vše sledovat ze vzdálenosti sta metrů. Ze dveří vrátnice vyšla žena v červeném kabátě v doprovodu muže, nasedli do stříbrné škodovky a tryskem vyjeli z brány věznice. Od rána čekajícím zástupcům medií ztuhl úsměv ve tváři, jejich čekání bylo na nic. Jednání



představitelů věznice nesli s nelibostí, většinou si ulevovali nepublikovatelnými slovy, snažili se totiž plnit své úkoly novinářů. Přivolaná mluvčí věznice jim potom podala stručné vysvětlení:

*„Pro Barboru Škrlovou přijel zástupce spolku Šalamoun, který se zasadil o její předčasné propuštění a jak samotná Škrlová, tak spolek Šalamoun si nepřály setkání s médii, proto bylo propuštění provedeno tímto způsobem.“*

Spolek Šalamoun je občanské sdružení na podporu nezávislé justice ČR, angažuje se v případech, kdy je podezření na chybné vyšetřování nebo rozhodování soudní moci. Jeho předsedou je známý politický aktivista John Bok, který byl mimo jiné v roce 1989 šéfem ochranky Václava Havla, později pracoval v Úřadu pro ochranu ústavy a demokracie, byl dokonce nominován na veřejného ochránce práv.

*Text a foto: jív*

## Když neteče voda

Jaké to je, když z kohoutku nebo na WC neteče voda, nám dosud zprostředkovávala hlavně televizní zpravodajství. Až v pondělí 13. února jsme si ve Světlé mohli takovou situaci prožít na vlastní kůži. To když pracovníci světelské pobočky Vodovodů a kanalizací Havlíčkův Brod krátce před šestnáctou hodinou zjistili, že v Lánecké ulici uniká ze země voda. Následovaly rychlé



## Nechte, prosím, kytky (tavolníky) žít

Loni v březnu jsem na těchto stránkách mohla vyjádřit svou nespokojenost s tím, jak to chodí v našem městě (konkrétně na starém sídlišti, ale mám dojem, že to platí i jinde) s okrasnou zelení. Rok se s rokem sešel a musím říct, že se toho zase tak moc nezměnilo. Na kompetentních místech možná Světelský zpravodaj ani nečtou, a tak tam stále panuje utkvělá myšlenka, že nejlepší péče o keře je pravidelně je co nejvíc ořezat a hlavně v naprosto nevhodné době. Pravda, co se týče zlatých dešťů v Dolní ulici, těm byl alespoň ponechán větší prostor ke kvetení, takže si tam snad letos užijeme trochu víc zlaté záplavy. Ale pro tavolníky v okolí benzínové pumpy zůstalo vše při starém. A přece každá odborná publikace o řezu okrasných keřů vám řekne, že právě tyto dřeviny je naopak potřeba několik let neřezat, aby se rozvinula jejich skutečná krása (zmlazovací řez se provádí tak jednou za pět, šest let). V tomto případě beze sporu méně znamená více: méně řezu více krásy.

Nevím, čím je to způsobeno, možná tím, že v létě je všude spousta jiné práce, takže na tuhle „méně důležitou“ zbývá čas v zimě nebo hluboko na podzim. Ale zeleň mezi domy je tam hlavně proto, aby osvěžila jinak šedivě ulice a aby udělala lidem radost. To je také důležité. Ubohě

pahýly kolem benzínové pumpy, letos sice uříznuté o kousek výše, se stejně na jaře promění jen v zelené kotrče takřka bez květů, takže moc radosti skutečně nikomu neudělají. Stejně tak dva osamělé keře na starém hřbitově, kde vůbec nic nebrání tomu, aby byly ponechány volnému růstu. Je to škoda. Když chce člověk vidět keře tavolníků v plné kráse, musí jet někam jinam, např. do Kutné Hory.

Přitom by stačilo jenom zadolovat ve své paměti. Vždyť před několika lety byly keře kolem benzínové pumpy ponechány svému volnému růstu, pumpu zcela schovaly a svými dlouhými převislými větvemi obalenými na jaře bezpočtem bílých květů prokázaly zdejším obyvatelům mnohem větší službu.

Vím, že ve spoustě starostí a problémů, kterými je město i jeho obyvatelé každý den zavaleno, může tahle výtka vypadat jako nedůležitá malichernost, kterou nepostojí za to se zabývat. Ale celý náš život se skládá ze zdánlivých maličkostí, které dokáží potěšit a pozvednout už tak dost pokleslou náladu, nebo naopak ještě víc přispět k pocitu bezvýchodnosti a skepse. Moc se přimlouvám za to, aby i na tyto maličkosti byl brán zřetel a aby nám krásné jarní květy znovu přinášely tolik potřebnou radost a optimizmus.

*Eva Kodýmová*

kroky k odstranění havárie. Nejprve bylo třeba uzavřít přívod vody do tak zvaného hlavníku, který dodává vodu do větší části města. Dobře na tom byli obyvatelé sídliště Na Bradle, věznice a část Panuškovy ulice, těch se výpadek v dodávce vody nedotkl.

Co se vlastně přihodilo? Po odbagrování zeminy „vodáci“ zjistili, že prasklo litinové potrubí o průměru 250 mm v místě odbočky na hydrant. K rychlé opravě bylo nutno sehnat speciální spojku a tu měli Vodovody a kanalizace ve 170 km vzdálených Litomě- ▶

## Program MA 21 ve Světlé n. S.

► řicích. Po rychlé domluvě vyjelo auto s požadovaným dílem z Litoměřic a naproti jel automobil ze Světlé, v Kolíně se oba vozy setkaly, spojka byla přeložena do světelského a putovala do místa havárie. Mezi tím čtyřčlenná četa světelských „vodáků“ obnažila poškozenou část potrubí a připravila vše k odstranění závady. Ač byl mráz a práci navíc ztěžovala tma, šlo vše ráz na ráz, 30 minut po půlnoci začala voda opět proudit potrubím. Že to netrvalo tak dlouho, za to mohla parta šikovných pracovníků světelské pobočky Vodovodů a kanalizací ve složení Milan Štěpánek, Václav Sladkovský, Pavel Pech a Milan Strachota, která i přes nelehké podmínky vyhrála boj s časem. Druhý den ráno se tak všichni ti, kteří vstávali například do zaměstnání, mohli umýt, uvařit si k snídani čaj či kávu a použít toaletu. Jak to bylo samozřejmé. Vedoucí světelských Vodovodů a kanalizací Zbyšek Fučík si pochvaloval trpělivost občanů. „*Neznamenali jsme jediný telefonát, proč voda neteče, proč oprava trvá tak dlouho.*“

Text a foto: jív

### Farmářské trhy ve Světlé nekončí

Projekt Světelské trhy, na které město Světlá n. S. obdrželo dotaci z Revolvingového fondu ministerstva životního prostředí, v únoru sice skončil, nekončí ale farmářské trhy ve Světlé.

Na webových stránkách trhů se k nim mohli lidé vyjadřovat a v anketě vybírat den, kdy by se další trhy měly konat. Nevíce si hlasující přáli trhy ve čtvrtek a v sobotu.

Na základě přání hlasujících Komise pro MA 21 navrhla vedení města termíny konání trhů jak ve čtvrtek, tak v sobotu. Rada města navržené termíny schválila.

Další farmářské trhy na náměstí Trčků z Lípy v letošním roce budou ve čtvrtek 17. 5., 21. 6. a 25. 10. a v sobotu 15. 12., kdy budou součástí tradičních Vánočních trhů.

Nakoupit zdravé potraviny a řemeslné výrobky bude možné také v parku, a to o sobotách 31. 3. na akci Vítání jara a 15. 9. na Vítání podzimu.

Eva Kořínková  
předsedkyně Komise pro MA 21

### 1. Co je místní Agenda 21 (převzato z portálu [www.ma21.cz](http://www.ma21.cz))

Místní Agenda 21 (MA 21) je programem konkrétních obcí, měst, regionů, který zavádí principy trvale udržitelného rozvoje do praxe při zohledňování místních problémů. Je tvořen za účasti a ve spolupráci s občany a organizacemi a jeho cílem je zajištění dlouhodobě vysoké kvality života a životního prostředí na daném místě.

MA21 je časově náročný proces, který prostřednictvím zkvalitňování správy věcí veřejných, strategického plánování (řízení), zapojováním veřejnosti a využíváním všech dosažených poznatků o udržitelném rozvoji zvyšuje kvalitu života ve všech jeho směrech a vede k zodpovědnosti občanů za jejich životy i životy ostatních.

Mnohé z aktivit a programů směřujících ke zlepšení kvality života a životního prostředí ve městech / obcích / regionech by se daly nazvat MA 21. Jednotlivé činnosti musí být ovšem součástí dlouhodobé, jasně stanovené a veřejnosti přijaté strategie udržitelného rozvoje.

### 2. MA 21 ve Světlé nad Sázavou

Město Světlá n. S. se přihlásilo k programu MA 21 v lednu 2011, když zastupitelstvo města schválilo neformální

skupinu pro MA 21. Neformální skupina začala hned pracovat, v roce 2011 se sešla celkem třináctkrát. Přestože jsme v realizaci MA 21 začátečníci, naši činnosti si všimli i na krajském úřadě. Na Setkání se Zdravými městy a realizátory MA 21 dne 2. 2. v Jihlavě jsme se tak mohli prezentovat jako příklad dobré praxe.

MA 21 zajišťovala realizaci projektů Společná setkávání v roce 2011 a Světelské trhy.

#### Projekt Společná setkávání v roce 2011

Jednalo se o celoročního projekt zaměřený na aktivity podporující účast občanů města na akcích ve městě a zapojení různých subjektů města do jejich přípravy. Šlo o aktivity podporující zdravý životní styl, udržování tradic a propagaci kampaní. Město na něj dostalo dotaci od Zdravého Kraje Vysočina. Celkový rozpočet byl 100 000 Kč, podíl města 40 000 Kč, dotace 60 000 Kč.

V rámci projektu byla osázena ke Dni stromů poslední zbývající plocha v parku po zničení vichřicí v roce 2008, Den stromů rovněž provázal projektový den na obou ZŠ a tematická výstava knih s nástěnkou v městské knihovně, realizovaly se dvě celodenní akce v parku

#### Plánované aktivity projektu:

Akce	Název	Popis
1.	Název	<i>Dny zdraví – týdenní akce zahrnující společné bruslení, lyžování a sportovní den</i>
	Aktivity	1.1 Společné bruslení, Společné lyžování (již proběhlo) 1.2 Den dětí – sportovně zaměřené aktivity
2.	Název	<i>Společné vítání jara – jarní dvoudenní akce</i>
	Aktivity	2.1 Vítání jara ve Světlé n. S. 31. 3. – jarní celodenní akce zahrnující tvořivé dílny (pletení pomlázek, zdobení perníčků, vajíček apod.), soutěž o nejchutnější velikonoční hlavičku, ukázky řemesel a zdravých produktů, a další doprovodný program – různá kulturní vystoupení, soutěže pro děti apod. 2.2 Vítání ptačího zpěvu ve Světlé n. S. – ranní akce u příležitosti Mezinárodního dne ptačího zpěvu
3.	Název	Tvoříme společně
	Aktivity	3.1 Tvořivé dílny – práce s keramickou hlínou a vánoční zdobení
4.	Název	<i>Společné vítání podzimu – podzimní akce na podporu zdravého životního stylu, osvětových kampaní a udržitelného rozvoje</i>
	Aktivity	4.1 Vítání podzimu ve Světlé n. S. 15. 9. – celodenní akce ve světelském parku zahrnující připomenutí 450. výročí získání městských práv, Pochod generací spojený s naučnou přírodovědnou soutěží, návštěva muzea, ukázky zdravé výživy, řemesel a sportovních aktivit, zdravotní poradenství (měření tlaku, indexu BMI apod.), různé soutěže pro děti, komunitní plánování 4.2 Den stromů – vyhlášení soutěže Strom Světelska (foto stromu a jeho příběh, výstava) a drakiáda

(Vítání jara a Vítání podzimu), šest dvouaž tříhodinových akcí (Vítání ptačího zpěvu, Drakiáda, 3 x in-line bruslení a Mikulášské bruslení), uskutečnily se tři odborné přednášky (Demence, Týrání seniorů a Prevence rakoviny prsu) a čtyři tvořivé dílny (2 x keramika, 2 x vánoční dekorace).

#### *Projekt Světelské trhy*

Na projekt město získalo dotaci z Revořovského fondu ministerstva životního prostředí. Z tohoto projektu si město pořídilo 10 nových dřevěných stánků. Na náměstí proběhly čtyři farmářské trhy. Ohlasy na trhy byly vesměs pozitivní. Na webu trhů [www.svetelsketryh.webnode.cz](http://www.svetelsketryh.webnode.cz) se k nim bylo možné vyjádřit a vybrat v anketě den, kdy by se měly konat v budoucnu. Jako nejvhodnější se jeví shodně čtvrtek a sobota. Na základě tohoto hlasování a dotazování prodejců byly s vedením města vybrány termíny trhů na rok 2012.

#### **3. MA 21 v roce 2012**

Od ledna 2012 se neformální skupina stala oficiálním orgánem města. Rada města ustanovila Komisi pro MA 21 v tomto složení:

Předsedkyně: Mgr. Eva Kořínková – politik, zastupitelka za SNK Svěžež, členové: Mgr. Eva Milfaitová – ZŠ Lánecká, Mgr. Lenka Včelová – ZŠ Komenského, Markéta Sobotová – ZP Metal-Alliance, Marie Svobodová – Český svaz žen, Svaz tělesně postižených, Jana Šimková – PO KyTICe Světlá n. S. a Ivo Urbánek – místní podnikatel. Koordinátorkou MA 21 a zapisovatelkou komise je Ing. Jana Satrapová z odboru majetku, investic a regionálního rozvoje MěÚ.

Kromě organizací, jejichž členové pracují v komisi, máme celou řadu dalších spolupracujících

subjektů – Vlastivědný spolek Světelsko, Stanici Pavlov, Šachový klub Světlá, Český červený kříž, hasiče, Sportovní zařízení Pěšinky atd. Spolupráci s novými subjekty se nebráníme.

Budeme městu pomáhat s pořádáním farmářských trhů a i pro letošní rok jsme požádali o dotaci od Zdravého Kraje Vysočina na projekt Společná setkávání v roce 2012.

Více informací o MA 21 ve Světlé najdete na webových stránkách [www.svetlansma21.webnode.cz](http://www.svetlansma21.webnode.cz).

*Eva Kořínková  
předsedkyně Komise pro MA 21*



**Zdravý kraj  
Vysočina**

#### **Vítání jara ve Světlé n. S.**

*Komise pro MA 21 Rady města Světlá n. S. v rámci projektu Společná setkávání v roce 2012 připravuje na 31. 3. 2012 od 9 do 17 hod. celodenní akci v zámeckém parku Vítání jara ve Světlé n. S. s bohatým programem.*

Součástí akce budou prezentace neziskových organizací, jarní řemeslo-farmářské trhy s ukázkami řemesel, soutěž o nejchutnější velikonoční hlavičku, tvořivé dílny a bohatý kulturní program (Škubánek, taneční vystoupení, šermíři atd.), včetně otevření muzea. Pro návštěvníky bude zajištěno občerstvení.

Vstup je zdarma.

#### **Soutěž o nejchutnější velikonoční hlavičku**

Kdo se může zúčastnit: Každý občan s trvalým bydlištěm ve Světlé n. S. a okolí

Podmínky účasti: Účastníci soutěže upečou velikonoční hlavičku na vlastní náklady. Soutěžní výrobky budou v den konání akce vystaveny a zhodnoceny odbornou porotou i návštěvníky akce. Autoři vítězných výrobků budou oceněni drobnou odměnou a vítězné recepty naleznete ve Světelském zpravodaji.

V den Vítání jara od 7.30 do 8.30 hod. je příjem soutěžních exemplářů (2 ks nenakrájené velikonoční hlavičky, případně recept) v Muzeu Světelska (na zámku). Během dopoledne proběhne hodnocení odbornou porotou a návštěvníky. Ve 13.00 hod. vyhlásíme výsledky a předáme odměny. Mimo

soutěž můžete přinést k ochutnání jakýkoliv velikonoční pokrm.

#### **Výzva na zajištění občerstvení**

*Komise MA 21, která zajišťuje pro město Světlá realizaci projektu Společná setkávání v roce 2012, hledá pro tuto akci provozovatele občerstvení ze Světlé.*

V nabídce uveďte:

1. Kontaktní údaje (včetně uvedení živnosti a IČ)
2. Rozsah zajištění občerstvení (jaká bude nabídka nápojů a jídla, možnost teplého občerstvení)
3. Zda současně zajistíte zdarma další služby (osvětlení, posezení, altány, občerstvení pro účastníky, občerstvení pro organizátory apod.), uveďte v jakém rozsahu (kolik míst na sezení, altánů, jejich velikost, jaké občerstvení a pro kolik osob apod.)

Nabídky zasílejte písemně nebo předejte osobně v zalepené obálce do 16. 3. 2012 na Městský úřad ve Světlé n. S. ing. Janě Satrapové, odbor majetku, investic a regionálního rozvoje. Obálku s nabídkou opatřete nápisem Vítání jara – neotvírat.

Skupina si vyhrazuje právo výběru jednoho provozovatele s nejvýhodnější nabídkou. Podmínkou je zajištění občerstvení po celou dobu konání akce. Všichni, kdo zašlou nabídku, budou o výsledku výběru informováni do 20. 3. 2012.

Bližší informace a kontakty na organizátory na [www.svetlansma21.webnode.cz](http://www.svetlansma21.webnode.cz).

## **Centrum pro zdravotně postižené**

**Centrum pro zdravotně postižené kraje Vysočina – pracoviště Havlíčkův Brod poskytuje sociální poradenství pro osoby se zdravotním postižením, jejich příbuzným a známým.**

Poskytujeme informace o dávkách a příspěvcích státní sociální podpory pro osoby se zdravotním postižením, informace o slevách na plyn a telefon pro držitele průkazů mimořádných výhod, dále Vám pomůžeme při sepisová-

ní různých písemností (odvolání, žádosti apod.), také Vás budeme informovat o dalších občanských sdruženích.

Máme tu vlastní půjčovnu kompenzačních a rehabilitačních pomůcek, které zapůjčujeme za menší poplatek 3 až 5 Kč za den podle ceny pomůcky. Můžete si zapůjčit invalidní vozíky, různé druhy chodítek, toaletní židle, nástavce na WC, stoličky do sprchy, dětský rehabilitační kočárek, skládací hůl. Od února 2012 je půjčovna ▶



► rozšířena o novou pomůcku – sedačku do vany, kterou našemu Centru daroval klient. Zapůjčujeme bezplatně tiskoviny pro zdravotně postižené (časopis Vozka, Vozičkář, Skok do reality ad.).

V našem CZP je možnost zakoupit drobné kompenzační pomůcky pro lidi se sluchovým postižením. Zakoupíte tu baterie do sluchadel, různé druhy tvarovek a hadiček do sluchadel, čisticí štetky a šťourátka a také tablety na čištění sluchadel. Je tu možnost domluvit si s naším sociálním pracovníkem schůzku přímo v místě bydliště klienta. Stačí nás telefonicky kontaktovat, domluvit si schůzku a my za Vámi přijedeme.

## Zimní byly IV. farmářské trhy

Pravé zimní počasí IV. farmářské trhy, které se konaly na světelském náměstí 16. února, prokazatelně poškodilo. Vysočinou se v ten den přehnaly vítr i chumelení a někteří trhovci se proto vůbec do Světlé nedostali. Ale ti, kteří přijeli, nabídli zákazníkům zboží, jaké v supermarketech a hypermarketech těžko hledají. Je pravdou, že jarní a letní trhy nabídnou mnohem pestřejší sortiment, ale stánek zelináře s označením Moravský česnek nabízel česnek, na jaký jsme byli dříve zvyklí, a ve dvou stáncích s domácí uzeninou prodávali opravdové salámy, párky i klobásy. Vedle teplé medoviny dokázaly prokřehlé návštěvníky rozehrát svým vystoupením děti ze soukromé mateřské školy Bambino.

*Text a foto: jiv*



Od 1. března 2012 bude v Centru rozšířena pracovní doba. Bude se to týkat především pondělí, kdy budeme mít otevřeno až do 17:00 hod. Do teď bylo Centrum v pátek zavřené. Nyní budou mít možnost klienti si domluvit schůzku s pracovníkem i na dopoledne v pátek.

V případě zájmu o naše služby či poskytnutí více informací nás kontaktujte.

**Kontakt:**

Centrum pro zdravotně postižené kraje Vysočina – pracoviště Havlíčkův Brod, vedoucí Bc. Alena Škarková, Dobrovského 2915, 580 01, Havlíčkův Brod, tel. 569 427 614, [www.zdravotne-postizeni-vysocina.cz](http://www.zdravotne-postizeni-vysocina.cz)

*Nové návštěvní hodiny od 1. března 2012*

Pondělí	8:00 – 12:00	13:00 – 17:00
Úterý *	8:00 – 12:00	13:00 – 14:30
Středa	8:00 – 12:00	13:00 – 17:00
Čtvrtek	8:00 – 12:00	13:00 – 14:30
Pátek	8:00 – 11:30	
Objednaní klienti	---	

\* Úterý 8:00 – 12:00 - terén

*Bc. Alena Škarková, vedoucí CZP Havlíčkův Brod*



**Město Světlá nad Sázavou prostřednictvím Komise Rady města pro MA 21**

**Vyhlašuje fotografickou soutěž**

**Hledá se Strom Světelska roku 2012**



**Máte svůj oblíbený strom nebo skupinu stromů?**

**Víte o stromu nebo skupině stromů se zajímavým příběhem?**

**Neváhejte, fotografujte a pište!**

**Návrh musí obsahovat:** fotografie či vyobrazení stromu, popis lokality, kde strom roste (ulice, obec, okres, kraj), GPS souřadnice stromu, určení druhu stromu, parametry stromu (stáří, obvod ve výšce 130 cm nad zemí, výška), příběh stromu (osobní výpověď člověka a stromu, pověst či historická fakta), kontaktní údaje (jméno, příjmení, adresa, telefon, e-mail).

Z podaných návrhů bude uspořádána výstava, která bude zahájena ke Dni stromů 21. 10. 2012 v prostorách Sportovního areálu Pěšinky. Nejúspěšnější návrhy budou oceněny a postoupí do celostátního kola ankety Strom roku 2013 pořádané Nadací Partnerství.

Své návrhy s označením Strom Světelska můžete podávat od 1. 3. do 31. 8. 2012

- elektronicky na e-mail: [stromsvetelska@svetlans.cz](mailto:stromsvetelska@svetlans.cz)

- osobně či písemně na Informační centrum KyTICE Světlá nad Sázavou, náměstí Trčků z Lípy 16, 582 91 Světlá nad Sázavou

*Akte je realizována v rámci projektu Společná setkávání v roce 2012 s finanční podporou Zdravého Kraje Vysočina.*

**Bližší informace na [www.svetlansma21.webnode.cz](http://www.svetlansma21.webnode.cz)**

## Klukovské závodnické sny – jak na to?

(dokončení)

Druhou možností je nákup sady ATR = sestava a teprve pak pojedeme. Zde nalezneme pouze podvozek modelu, tzv. rozsypu, to znamená, že krabice obsahuje spoustu sáčků s díly, návod na sestavení, drobné nářadí, nenabarvenou karoserii a většinou motor a servo řízení. Zpočátku vám to možná bude připadat, že toto v životě nemůže jezdit, avšak po přečtení návodu zjistíte, že na tom nic složitého není. Návody jsou dost podrobné a názorné, sáčky rozděleny po skupinách, takže i prů-

měrně zdatný kutil by neměl mít větší problém model sestavit. Dalším plusem je, že elektroniku si zvolíte sami. To znamená, že oproti sadě RTR neplatíte levnou, většinou NiMH baterii, ale koupíte si rovnou baterii Li-pol s velkým výkonem a výdrží, čímž podstatně prodloužíte jízdní dobu. Dále neplatíte výše zmíněnou lacinou vysílačku, ale pořídíte rovnou takovou, která pracuje v pásmu 2,4 GHz a má paměť na více modelů. Zde máte jistotu, že s větším modelem nebude jezdit nikdo jiný. Nejlevnější 2,4 GHz vysílač pořídíte

již za 400 Kč. Dále budete potřebovat tzv. regulátor otáček. To je krabička, která ovládá jízdu vpřed, vzad a brzdu. Pokud mohu doporučit, nakupujte vždy ve specializované modelářské prodejně. Za prvé vám tam poradí, co by pro vás bylo nejvhodnější a za druhé vám poskytnou prvotní informace o dostupnosti náhradních dílů, bezpečnosti provozu a možnostech, jak model ještě více vylepšit. Dále poradí se servisem a údržbou, aby vaše potěšení z jízdy bylo co nejdélejší.

Možná jste již zaznamenali, že na dopravním hřišti u ZŠ Lánecká se s těmito modely už druhý rok závodí. Na

## FOTOFÓR



1974



2011

1974 a 2011 aneb pokrok (text a foto: Jaroslav Kratochvíl)



jaře v roce 2012 se uskuteční již třetí ročník RC Rally Světlá, která je mezi jezdci velmi oblíbená. Pro ty z vás, kteří se podívat ještě nebyli, nabízím seznámení s touto atraktivní a náročnou disciplínou RC závodění.

RC Rally Tábor – tak se šampionát jmenuje – je vypsán pro modely s elektrickým pohonem v měřítku 1:10. Použitá karoserie musí mít reálnou předlohu vozu, který se někdy zúčastnil jakékoliv rally. Systém soutěže je velmi podobný skutečnosti. Každý z jezdců má přesně daný svůj startovní čas, do jednotlivých rychlostních zkoušek startují závodníci vždy po jedné minutě. Z toho vyplývá, že zde nedochází k vzájemnému kontaktu vozů, jako např. na okruzích, ale každý bojuje pouze s časem a sám se sebou. Během jízdy není povolena cizí pomoc, každý soutěžící si musí vystačit pouze s tím, co má u sebe. Další nedílnou součástí je fyzická příprava jezdce. Zde totiž neplatí tak jako u okruhářů, že se vůz řídí z místa. Protože tratě RC rally jsou vždy vedeny i v místech, kam není z jednoho místa vidět, musí být jezdec se svým vozem v kontaktu tak, aby ho měl stále na očích a pod kontrolou ►



► a mohl ho při případné nehodě rukou postavit zpět na kola a pokračovat v jízdě. Pomoc nohou je přísně zakázána, protože do kamaráda se nekope! Jen pro zajímavost – soutěž ve Světlé měří okolo 6 kilometrů, je rozdělena do 10 měřených úseků, tzv. rychlostních zkoušek (dále jen RZ), a rychlostní průměr vítěze je přibližně 13 km/h, což je velmi svižný pohyb. Nejdelší RZ má více než 1 km délky, při plném nasazení a soustředění je to celkem slušná „zabíračka“, ale ta dávka adrenalinu za to opravdu stojí.

Co se týká podvozků, většina pilotů upřednostňuje slovenského výrobce

X-RAY. To je firma vyrábějící špičkové nářadí, které vyniká výbornými jízdními vlastnostmi a hlavně vysokou spolehlivostí. On road podvozky jsou většinou určeny pro ježdění v uzavřených prostorách, a proto se pro rally musí částečně upravit, avšak není to nic složitějšího. V první řadě je třeba vyrobit tzv. „bordelkryt“ – kryt elektroniky a pohonné jednotky. Tento kryt zabraňuje vnikání nečistot a vody do útrobu vozu. Dále je třeba zvýšit světlost výšku, protože rally se jezdí na mnoha různých površích. Konkrétně ve Světlé jsme si na prvním ročníku vyzkoušeli i jízdu na hlubokém sněhu, ledu, mok-

rém i suchém asfaltu. Zkrátka takové Monte Carlo 1:10. Další z povrchů je šotolina – nebezpečné cesty a cestičky, na kterých se dá jet pekelně rychle, ale také parádně klouzat. Zde není nouze



## První letní příměstský tábor

### ve Světlé nad Sázavou



Nemáte kam dát děti o prázdninách? Babičky nestíhají? Přiveďte děti k nám do příměstského tábora. O děti se Vám postarají zkušení pedagogové základní školy společně s odbornými pracovníky a trenéry.

#### Kdy?

1. turnus 9. - 13. 7. Figurková školička
2. turnus 16. - 20. 7. Keramické tvoření
3. turnus 13. - 17. 8. Sportovní hry
4. turnus 20. - 24. 8. S angličtinou do světa
5. turnus 27. - 31. 8. Příprava na školu (pouze pro předškoláky)

Čas: 7.00 – 16.00 hod.

Pro děti: 1. – 9. třída, 5. turnus pouze pro předškoláky

Místo: ZŠ Lánecká

Bližší informace na: [www.freetimesvetlans.webnode.cz/](http://www.freetimesvetlans.webnode.cz/)

Přihlášky zasílejte mailem nejpozději do 31. 5. 2012 na adresu:

[freetimesvetla@seznam.cz](mailto:freetimesvetla@seznam.cz)



### Pozvánka 3. ročník RC Rally Světlá

Kdy? V sobotu 17. března  
od 9.00 do 16.30 hod.

Kde?  
Areál dopravního hřiště  
Základní školy Lánecká.

Co vás čeká?  
Do šampionátu je registrováno třicet dva jezdců. Uvidíte závody rádiem (vysílačkou) řízených modelů soutěžních aut s elektropohonem v měřítku 1:10. Vysoké rychlosti, smyky, dobrzdování a kolize – i toho se dočkáte. Můžete podiskutovat s jezdci a osobně se seznámit s používanou technikou.

Přijďte, rádi vás uvidíme!

o dlouhé táhlé smyky a úžasné skoky. Je to skutečně obrovská zábava, navíc věkově neomezená. Letos nejmladšímu juniorovi Šimonu Martanovi bylo pouhých 5 let. Naproti tomu nejstarší senior Míra Lovčík nemá daleko k 60. Tím se dostáváme k hodnoceným skupinám RC Rally Tábor. Nejmladší jsou junioři – děti ve věku maximálně 13 let. I letos máme mezi juniory své železko v ohni. Péťa Baloun v roce 2011 vybojoval v silné konkurenci skvělé 3. místo. Druhou skupinou jsou senioři – závodníci starší 45 let. Pak je zde ještě tzv. F2 cup – vozy s pohonem pouze jedné nápravy. Všichni jsou pak hodnoceni a bodováni do celkového pořadí.

*Text a foto: Václav Baloun*



## DiaKoutek

Vážení čtenáři!

Dnes bych chtěla zase jednou pozornost (nejen) diabetiků zaměřit na jeden z faktorů životního stylu, který prokazatelně významně zvyšuje riziko cévních komplikací, vzniku rakoviny a zkrácení délky života pro nositele. U diabetiků zhoršuje stav drobných cévek v oční sítnici i ledvinách, u všech pak zvyšuje riziko nedokrvování nohou, infarktu nebo mrtvice. Zvyšuje pravděpodobnost trombozy a embolie. Obecně známým rizikem kouření je rakovina plic. Méně známá je mezi laiky souvislost s rakovinou slinivky, její výskyt bohužel zvyšuje nezávisle i kouření i cukrovka, kouřící diabetik má ale riziko nejvyšší. Ano, řeč bude o kouření.

Krom relativně v čase vzdálených zdravotních rizik, která máme všichni občas zvyk podceňovat, znamená v dnešní době kupování cigaret i nemalou zátěž ekonomickou, každý kuřák dobře ví, kolik ho tento zlozvyk stojí měsíčně. Pro člověka, který musí šetřit, znamená skoncování

s kouřením znatelné zlepšení osobního rozpočtu ihned.

Mnoho kuřáků (dospělých) si přeje přestat kouřit, část z nich to zkouší i opakovaně. Někdo to dokáže hned a sám, někdo potřebuje dlouhodobou podporu a pomoc. Důležité je vědět, o jak silnou závislost se právě u vás jedná.

Zkuste si vzpomenout, kolik let kouříte. Kolik cigaret denně. Jak brzy po probuzení si zapálíte tu první – do půl hodiny? Kouříte víc v prvních hodinách po probuzení? Kouříte i pokud jste nemocní? Pokud deset let kouříte svých dvacet a první zapalujete několik minut po probuzení, jste krom psychické závislosti i těžce fyzicky závislí na nikotinu. V takovém případě lze čekat, že po náhlém vysazení přísunu vzniknou nepříjemné abstinenční příznaky. Proto bych doporučila raději omezovat množství cigaret postupně v řádu týdnů, nebo použít přechodně náhradní zdroje nikotinu, třeba žvýkačky.

Osamělému bojovníkovi bývá často těžko. Požádejte při snaze s kouřením skončit o pomoc a podporu svou rodinu, přátele, svého praktického lékaře nebo internistu. Pomoc najdete i na internetu, můžete si přečíst množství konkrétních informací, zkušeností ostatních, využít poradenství s odborníky, sdílet své problémy. Vzhledem k jisté anonymitě a nekontrolovatelnosti internetových zdrojů informací doporučuji jakýkoli nákup přístrojů nebo léků nebo doplňků stravy předem konzultovat se svým lékařem, stejně jako jakékoli zásadní změny životního stylu, stravy, pohybu.

Odkazy, které by mohly pomoci: [http://www.kurakovaplice.cz/koureni\\_cigaret/](http://www.kurakovaplice.cz/koureni_cigaret/) a <http://www.odvykani-koureni.cz/novinky>.

Odvahu začít, pevnou vůli a hodně úspěchů přeje

*MUDr. Eva Pěkná, diabetolog*

# sport



## Turistika

### *Valná hromada*

V polovině ledna se konala valná hromada odboru KČT Sklo Bohemia Světlá n. S., která jako vždy přinesla rekapitulaci uplynulého roku a plán činnosti na rok letošní. Rok 2011 byl ve znamení oslav 30. výročí založení odboru, takže některé akce byly přímo směřovány k tomuto výročí. Detailně se hodnocením roku 2011 zabýval předseda odboru Jaroslav Mikeš ve zprávě, která se stala podkladem tohoto článku.

Loňský rok lze hodnotit celkově jako úspěšný co se týká sportovních aktivit jak jednotlivých členů, tak celého odboru. V oblasti propagace odboru jsme uspořádali tři velké akce. Poslední srp-

novou sobotu jsme zorganizovali jubilejní 30. ročník dálkového a turistického pochodu Cestami Jaroslava Haška, zařazeného nejen do akce Dvoustovka, což je 200 vybraných pochodů v celé republice, a mezi akce IVV, ale tentokrát navíc i do akce Eurorando 2011, při níž probíhal slavnostní odběr vody z našich pramenů, potoků a řek. Připravili jsme čtyři trasy pro pěší a čtyři trasy pro cykloturisty, akce se zúčastnilo 251 turistů. Dále jsme v termínu od 21. září do 30. října uspořádali ve Sportovním centru Pěšinky výstavu k 30. výročí založení odboru, která se setkala s velkým zájmem veřejnosti. Stěžejní akcí našeho odboru byla organizace dvoudenního semináře cvičitelů a vedoucích turistiky oblasti KČT Vysočina na Ředkovci. Tato akce byla velmi dobře hodnocena i vedením oblasti Vysočina.

Rok 2011 jsme tradičně zahájili Novoroční vycházkou po okolí. Vcelku dobré podmínky pro lyžování jsme využili nejen na Světlsku, ale také na Šumavě a v Jizerských horách. Jaro jsme přivítali 19. března zahájením jarní turistické sezóny oblasti KČT Vysočina v Měřině. Během roku jsme se zúčastňovali dálkových turistických pochodů pořádaných odbory KČT z celé České republiky a od jara do podzimu jsme každé pondělí pořádali pravidelné cykloturistické vyjížďky.

V červenci se několik „kolařů“ vydalo na cykloturistiku do Rakouska, dva „vodáci“ se přidali ke skupině, která sjížděla Sázavu z Horky do Pikovic a 19 členů se zúčastnilo cykloturistiky v jižních Čechách s ubytováním v Chlumu u Třeboně. Podzim jsme zakončili na dálkovém pochodu Za posledním puchýřem ▶

► v Kopřivnici a oblíbenou turisticko-gastronomickou vycházkou Za ovarem. Poslední loňskou akcí, které jsme se zúčastnili, byl Vánoční pochod v Kolíně. Celkem jsme připravili 14 vlastních akcí uvedených ve čtvrtletním kalendáři, uspořádali jsme 38 cykloturistických a lyžařských vyjížděk na Světelsku a jako aktivní turisté jsme se zúčastnili

dalších 28 akcí. V dubnu jsme se zapojili do akce Čistá Sázava, při níž naši členové sesbírali množství odpadků na levém břehu řeky od Světlé do Mrzkovic.

Pokud jde o výkonnostní turistiku, plníme podmínky výkonnostních odznaků pěší turistiky, lyžařské turistiky a cykloturistiky, kde patříme k nejlepším na Vysočině. V roce 2011 naši členové splnili

podmínky k získání 6 bronzových odznaků lyžařské turistiky a 8 bronzových odznaků cykloturistiky.

Součástí naší činnosti je také účast na cestopisných besedách, kdy přednášejícím většinou bývá někdo z našich členů, a také společná posezení u příležitosti životních jubileí.

*Jaroslav Vála*

## Aktivní stolní tenisté

V pátek 3. února uspořádal oddíl stolního tenisu TJ Sklo Bohemia Světlá n. S. Pololetní turnaj mládeže, na kterém mohli startovat i nečlenové

pořadí: 1. Filip Karel, 2. Miloš Sedlmajer, 3. Tereza Křivohlavá, 4. Daniel Bačkovský, 5. Martin Karel, 6. Luboš Bauer, 7. Martin Maleček, 8. Daniela

Růžičková, 9. Alice Brožová, 10. Josef Kohout, 11. Martin Bauer.

I v kategorii starších žáků se nejprve hrálo ve dvou skupinách a z každé postupovali první tři do finálové skupiny. Ze skupiny A si postup vybojovali Iva Vondrová, Lada Hořková, Pavel Maleček., z B skupiny postoupili Martin Krajanský, Michal Šimon, Tomáš Dvořák. Iva Vondrová ve finálové skupině ani jednou neprohrála a zvítězila tak v kategorii starších žáků. Konečné pořadí: 1. Iva Vondrová, 2. Michal Šimon, 3. Martin Krajanský, 4. Lada Hořková, 5. Pavel Maleček, 6. Tomáš Dvořák, 7. Michaela Bačkovská, 8. Tomáš Maidl, 9. Dominik Papež, 10. Michal Kohout.

Vítězi se nakonec stali všichni, když o pololetních prázdninách překonali pohodlí domova a rozhodli se pro zdravý pohyb za zelenými stoly.

*Text a foto: jív*



*Vítěz kategorie mladšího žactva Filip Karel*

oddílu. Před turnajem se prezentovalo 21 mladých pingpongářů, z toho bylo 10 neregistrovaných. Účastníci byli rozděleni do dvou věkových kategorií, rok narození 2000 a mladší hráli kategorii mladšího žactva a rok 1999 a starší byli v kategorii staršího žactva.

11 účastníků mladší kategorie hrálo nejprve ve dvou skupinách každý s každým a první tři z každé skupiny postoupili do skupiny finálové, kde se opět hrálo systémem každý s každým. Ti, co nepostoupili, hráli mezi sebou o konečné umístění. Ze skupiny A postoupili Filip Karel, Miloš Sedlmajer, Tereza Křivohlavá, ze skupiny B to byli Daniel Bačkovský, Martin Karel a Luboš Bauer. Filip Karel porazil i ve finálové skupině všechny své soupeře a zaslouženě se stal vítězem kategorie mladšího žactva. Konečné



*Vítězka kategorie staršího žactva Iva Vondrová*

## Závěr Světelské hokejové ligy

Dlouhodobá soutěž určená rekreačním hokejistům na ledě Sportovního centra Pěšinky je před svým závěrem. Po základní části, ve které hrálo šestnáct týmů systémem každý s každým vykrystalizovala tabulka, která rozdělila družstva do I. a II. ligy. Opět se hrálo jednokolově každý s každým a po osmadvaceti zápasech v každé lize byla známa pořadí v obou soutěžích.

### I. liga SHL

1. Hurtova Lhota, 2. Zlodějka Havlíčkův Brod, 3. Montraz Dolní Březinka, 4. HC

Dolní Březinka, 5. Sršni Kežlice, 6. Druhanov, 7. Zboží, 8. Litrpůl Světlá n. S.

### II. liga SHL

1. Sešlost Světlá n. S., 2. Pivo United, 3. Kámen, 4. LK Kadlečák, 5. Dolní Město, 6. Žabinec, 7. Kunemil, 8. Velká Losenice

Závěrečná III. část soutěže bude pro všechny účastníky neatraktivnější, bude se hrát totiž turnajovým způsobem play off o konečné pořadí. Nejprve proběhne



Hokejisté Montrazu Dolní Březinka. Stojící zleva: V. Čapek, J. Coufal, J. Horák, J. Doležal, M. Kratochvíl. V pokleku zleva: D. Sibera, M. Rázl, M. Kunášek a D. Brož



Lukáš Holcman z týmu HC Dolní Březinka, jeden z nejlepších střelců Světelské hokejové ligy

turnaj II. ligy, který se bude hrát v sobotu 17. března a o týden později, 24. března, bude v Pěšinkách turnaj I. ligy.

V I. lize se po druhé části usadila na prvních dvou místech „přespolní“ družstva, loňský vítěz soutěže Hurtova Lhota a Zlodějka z Havlíčkova Brodu. Teprve na třetím místě skončilo „domácí“ družstvo Montrazu Dolní Březinka. Je zajímavé, že hokejisté Montrazu nedokázali porazit družstvo HC Dolní Březinka, když v I. části soutěže mu podlehl 4:6 a potom v I. lize 2:3. Přitom HC Dolní Březinka skončil až za Montrazem na 4. místě, ale po závěrečném turnaji může být vše jinak. Ani to však ještě nebude úplný závěr rekreačního hokeje sezony 2011/2012 v Pěšinkách! Na poslední březnovou sobotu se připravuje do Pěšinek turnaj vítězů podobných soutěží ze zimních stadionů v Ledči n. S. a Humpolci.

Text a foto: jív

## Atletka Ptáčnicková opět na mistrovství republiky

Pro ty, kteří se točí kolem vrcholové atletiky, je téměř zázrakem, že svěřenkyně trenéra Jozefa Fořka, reprezentující Hvězdu SKP Pardubice, se dokáže každoročně kvalifikovat na mistrovství republiky. Vždyť její zimní příprava probíhá převážně ve skromných podmínkách, na chodbě základní školy v Lánecké ulici.

18. a 19. února se zúčastnila mistrovství ČR v halové atletice dorostu a juniorů v hale Otakara Jandery v pražské



Stromovce. První den startovala mezi juniorkami na nejkratší sprinterské trati v běhu na 60 m. V rozběhu skončila na pěkném 3. místě a velice slušný čas 7.99 s ji posunul do osmičlenného finále. V něm již svůj výkon z rozběhu nezopakovala a s časem 8.11 s skončila na osmém místě. Osmé místo na mistrovství republiky mezi juniorkami je však úspěchem. Druhý den šampionátu byla v poli patnácti soupeřek v běhu na 200 m. Ač skončila v rozběhu opět na 3. místě, čas 26.84 s na postup do finále nestačil a na dvoustovce byla klasifikována na 10. místě. I to byl úspěch.

Text a foto: jív





**Prostor pro vaši  
REKLAMU**

**Prostor pro vaši  
REKLAMU**

**Prostor pro vaši  
REKLAMU**

**Prostor pro vaši  
REKLAMU**

Prostor pro vaši  
REKLAMU

Prostor pro vaši  
REKLAMU

Prostor pro vaši  
REKLAMU

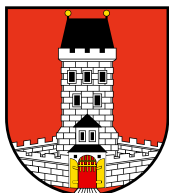
Prostor pro vaši  
REKLAMU

Prostor pro vaši  
REKLAMU

Prostor pro vaši  
REKLAMU

Prostor pro vaši  
REKLAMU

Prostor pro vaši  
REKLAMU



Světelský zpravodaj vydává Kytlice – Kulturní zařízení Světlá nad Sázavou, nám. Trčků z Lípy 16, 582 91 Světlá nad Sázavou, IČ: 750 59 771, tel. 569 496 658, fax 569 456 001. Redakční rada: Josef Böhm, Mgr. Jana Kupčíková, PhDr. Jana Myslivcová, Mgr. Jan Prášek, Mgr. Michal Šimek, Jaroslav Vála, Jiří Víšek. Redakce: Jaroslav Vála, Zdena Horní, Marie Koudelová, korektury Josef Böhm, Luděk Tomas, redakce@svetlans.cz. Zapsáno do evidence: MK ČR E 11656.

Vychází v prvním týdnu měsíce, uzávěrka vždy v polovině předchozího měsíce. Redakční rada si vyhrazuje právo vybrat k otištění příspěvky pisatelů podle potřeb SZ. Otištěné příspěvky mohou být stanoviskem autora a nemusí vždy vyjadřovat postoje redakce! Kompletní číslo Světelského zpravodaje najdete s určitým zpožděním na stránkách [www.svetlans.cz](http://www.svetlans.cz). Vychází v nákladu 1100 ks. Graf. úprava a tisk: Tiskárna Polička, tel. 461 722 002, fax 461 723 004, e-mail: [info@tiskarnapolicka.cz](mailto:info@tiskarnapolicka.cz), [www.tiskarnapolicka.cz](http://www.tiskarnapolicka.cz)

-jkd-



Turistické informace

Kulturní servis

<p><b>Aktuálně</b></p>	<p><b>Kino</b></p>	<p><b>Galerie</b></p>	<p><b>Knihovna</b></p>	<p><b>Kultura</b></p>
<p>Soutěž o nejlukratnější velikonoční hlavičku</p> <p>Fotografická soutěž HLEDÁ SE STROM SVĚTELSKA ROHU 2012</p> <p>Nabídka počítačových kurzů pro ženy i muže nad 50 let</p> <p>Předprodej vstupenek v TIC na Michala Davida do 28. května 2012</p> <p>Další aktuality »</p>	<p><b>Mission Impossible – Ghost Protocol (USA)</b></p> <p>Pátek 2.3. v 19.30 Akční Špiónážní agentura IMF má obrovský problém. Právě když její eso Ethan Hunt prováděl tajnou <a href="#">více »</a></p> <p>&gt; Program kina &gt; Předprodej a prodej vstupenek &gt; Kinoaž &gt; Kontakty – kino</p>	<p><b>JARNÍ zvyky a tradice</b></p> <p>JARNÍ zvyky a tradice od 7. března do 9. dubna 2012 v Galerii Na Půdě.</p> <p>Od 7. března do 9. dubna 2012 v Galerii Na Půdě.</p> <p>&gt; Výstavy a jiné akce galerie &gt; Vstupné &gt; Půdní Galerii Na Půdě &gt; Informace pro vystavovatele &gt; Kontakty a otevírací doba – galerie</p>	<p><b>Výtvarné dílny od 8. března</b></p> <p>Zveme vás na kurz pletení z papírových pramenů.</p> <p>&gt; Akce knihovny, novinky a knižní tipy &gt; Online katalog knihovny &gt; Odloučení a pobočky &gt; Knižovní řád, ceníky &gt; Kontakty a otevírací doba – knihovna</p>	<p><b>Věra Martinová s kapelou 8. března 2012 v 19 hod.</b></p> <p>Ve čtvrtek 8. března 2012 v 19 hodin v divadelním sále ve Světě nad Sázavou. Koncert královny české country Věry Martinové s hostem Jamie Marshallm.</p> <p>&gt; Koncerty, divadla, kurzy &gt; Informace o oddělení Kultura &gt; Společenský dům &gt; Průběh sálů &gt; Kontakty – kultura</p>

Kulturní kalendář KyTICE	Program kina	Středověké podzemí	On-line katalog knihovny	Světelský zpravodaj	Turistické informační centrum
<b>Důležité odkazy</b> > Oficiální webové stránky města > Turistický portál Kraje Vysočina	<b>Napište nám</b> > Napište nám		<b>Odběr novinek</b> RSS kanál		

- Sháníte informace o kulturním dění ve městě a okolí?
- Zajímá vás program městského kina?
- Potřebujete informace o ubytování a stravování?
- Chcete poradit kam na výlet?
- Potřebujete vědět kdy který lékař ordinuje?
- Chcete zveřejnit inzerát?
- Hledáte článek ze staršího Světelského zpravodaje?

**Rubrika AKTUÁLNĚ je tu pro Vás!**

Chcete, aby se veřejnost dozvěděla o konání kulturní, společenské nebo sportovní akce, kterou pořádáte?  
Propagujte ji v rubrice AKTUÁLNĚ na našich stránkách.  
Nevíte, jak na to?

Podívejte se na [www.kyticesvetla.cz/](http://www.kyticesvetla.cz/)

Podívejte se na [www.kyticesvetla.cz/](http://www.kyticesvetla.cz/)

KyTICe - Kulturní zařízení Světlá nad Sázavou  
Vás zve na výstavu



# JARNÍ

## zvyky a tradice

Galerie Na Půdě  
Světlá nad Sázavou  
7. března - 9. dubna 2012

Zahájení výstavy v úterý 6. března ve 14 hod.  
Otevřeno denně kromě pondělí: úterý-pátek 9-17 / soboty, neděle, svátky 13-17