

# SVĚTELSKÝ zpravodaj

měsíčník města • duben 2012 • cena 10 Kč



Škubánek na výstavě Jarní zvyky a tradice (foto: Jaroslav Vála)

## Z obsahu

<i>Schůze rady</i> . . . . .	<i>str. 3</i>	<i>Školství</i> . . . . .	<i>str. 13</i>	<i>Co vás zajímá</i> . . . . .	<i>str. 27</i>
<i>Zasedání zastupitel.</i> . .	<i>str.3-4</i>	<i>Kultura</i> . . . . .	<i>str. 16</i>	<i>Sport</i> . . . . .	<i>str. 32</i>
<i>Z historie</i> . . . . .	<i>str. 12</i>	<i>Ordinační hodiny</i> . . .	<i>str. 19</i>	<i>Inzerce</i> . . . . .	<i>str. 36</i>

## Slovo úvodem

Vážení čtenáři,

nedávno proběhla na městském webu poměrně vzrušená diskuse týkající se smrku před světelským kostelem sv. Václava. Tento strom se již v počátku adventu vždy promění v symbol Vánoc, když stovky světélků zažehnou svůj jas během setkání s Mikulášem. Trnem v oku některým Světelákům, ale i důvodem k jízlivým posměškům ze strany obyvatel okolních regionů se však stal chybějící vršek stromu, který vzal zasvě před několika lety při důrazných hrátkách větrné smršti.

Co s tím? Postupně vykrystalizovaly dvě varianty. Buď bude nadále zdoben stejný strom, ovšem v tom případě bude zapotřebí nějak zakrýt absenci vrchních větví. Druhou možností bylo podříznutí stromu a jeho následné nahrazení novým, přičemž by v příštích několika letech musel plnit funkci vánočního stromu nějaký pěkně rostlý smrk poražený v okolních hvozdech.

Jak jste si zajisté mohli všimnout, řešení problému výrazně pokročilo. Ke konci března byl strom před kostelem definitivně poražen a uvolnil místo svým mladším následovníkům. A o jaké že následovníky se bude jednat? Právě z internetové názorové přestřelky vzešel od jednoho obyvatele našeho města zdánlivě bizarně vypadající nápad. Vycházel z toho, že strojení jehličnanu coby vánočního stromu je vlastně nesmyslný anachronismus. Vždyť pro období života Ježíše Krista, kvůli jehož narození se o Vánocích každoročně zdobí v naší zemi tisíce mohutných jehličnanů na náměstích velkých i menších měst, jsou daleko typičtější úplně jiné stromy. Kupříkladu při nedávno slavené Květné neděli dle Bible vjel Ježíš do Jeruzaléma a nadšený dav jej vítal s palmovými ratolestmi v ruce.

A právě tímto směrem se ubíral myšlenkový pochod zmíněného světelského občana. Ano, jedná se o výsadbu nikoliv smrku či jiného jehličnanu, nýbrž palmy, jež by sloužila jako správné připomenutí doby a místa narození malého Ježíška. Nápad i přes počáteční naprosté odmítání začal získávat mezi odpovědnými lidmi na naší radnici své

příznivce a lze říci, že v současnosti se už jedná o jedinou zamýšlenou variantu. Zbývá vyladit některé poslední slabé stránky projektu. Předně není rozhodnuto, o jaký druh palmy se bude jednat. První návrhy počítaly s kokosovou palmou, neboť roste poměrně rychle, ovšem proti tomuto návrhu se ohradila městská policie, která považuje těžké padající kokosy za přímé ohrožení zdraví světelských občanů. Druhým problémem je pochopitelně to, že palmy vyžadují pro svůj zdárný

růst dostatek slunečního svitu a tepla. Odbor životního prostředí tak dostal za úkol, aby navrhl, jak by se daný problém dal vyřešit v našich zeměpisných šířkách.

Na první ozdobenou vánoční palmu si budeme ještě muset nějaký ten rok počkat, nicméně už teď lze očekávat, že takto exoticky slavené vánoční svátky budou významnou podporou turistického ruchu v našem městě.

A. Pril,

Vizualizace: A. Pril jr.





## Zasedání zastupitelstva 22. února

Zastupitelstvo města:

1. Schválilo plán činnosti finančního výboru na rok 2012.
2. Schválilo rozdělení finančních prostředků místním částem města Světlá n. S. na rok 2012.
3. Neschválilo rozpočet města Světlá n. S. na rok 2012 (do doby jeho schválení se bude hospodaření města řídit rozpočtovým provizoriem).
4. Schválilo prodej pozemku parc. č. 837/17 v k. ú. Světlá n. S. o výměře 631 m<sup>2</sup> (lokalita Pod Vodárnou) paní M. B., Světlá n. S., za účelem výstavby RD.
5. Schválilo záměr prodeje části pozemku parc.č. 37/1 v katastrálním území Dolní Bohušice o výměře cca 645 m<sup>2</sup>.
6. Schválilo záměr prodeje pozemků parc. č. 835/1 o výměře 74 m<sup>2</sup>, parc. č. 835/2 o výměře 38 m<sup>2</sup>, parc.č. 836/4 o výměře 592 m<sup>2</sup>, parc.č. 836/5 o výměře 277 m<sup>2</sup> a parc.č. 836/6 o výměře 77 m<sup>2</sup> v k. ú. Světlá n. S.

7. Schválilo uzavření Smlouvy o smlouvě budoucí kupní mezi městem Světlá n. S. (prodávající) a paní E. B., Služátky, a p. M. B., Světlá n. S., (kupující) za účelem prodeje pozemku parc. č. 1096/12 o výměře 131 m<sup>2</sup> a pozemku parc. č. 121 o výměře 153 m<sup>2</sup> v k. ú. Světlá n. S.
8. Schválilo projekt umělé lezecké stěny, umístěné v malé tělocvičně ZŠ Lánecká, Světlá n. S. a podání žádosti o dotaci z programu Státní podpora sportu – podpora materiálně technické základny sportu ministerstva školství, mládeže a tělovýchovy na rok 2013 pro Lezecký klub Světlá n. S. – název projektu Výstavba umělé lezecké stěny ve Světlé n. S. – a souhlasilo s vyšší podílu města v hodnotě maximálně 150 tis. Kč a zařazením této částky do rozpočtu města v roce 2013.
9. Souhlasilo s podáním žádosti o dotaci na akci Cyklostezka Světlá n. S. – Smrčná z programu Výstavba a údržba cyklistických stezek v roce

2012 u Státního fondu dopravní infrastruktury v rozsahu I. a II. etapa.

10. Neschválilo jednání ve věcech prodeje lesních pozemků ve vlastnictví města Světlá n. S.
11. Schválilo realizaci akce Ozvučení fotbalového stadionu v rámci akce Rekonstrukce zázemí fotbalového stadionu v roce 2012 za podmínky prodloužení splatnosti faktur do roku 2013.
12. Seznámilo se s dokumentací Integrovaného systému nakládání s odpady v Kraji Vysočina (ISNOV) – analytickou, návrhovou, směrnou částí a vzalo tuto dokumentaci na vědomí.

*Jan Tourek*  
starosta města

## Schůze rady 14. března

Rada města:

1. Schválila návrh užšího pořádku žadatelů o nájem bytu v Domě s pečovatelskou službou, předložený komisí sociální, zdravotní a pro výběr do DD.
2. Schválila uzavření smlouvy o dílo na akci Průmyslová zóna Světlá n. S., základní technická vybavenost, s firmou Lubomír Dvořák, Havlíčkův Brod, a vzala na vědomí datum zahájení stavby 2. 4. 2012.
3. Schválila podání žádosti z grantového programu Naše školka 2012 na dovybavení ŠJ Na Sídlišti na nákup konvektomatu a myčky na nádobí v celkové výši 313 520 Kč.
5. Schválila podání žádosti o dotaci na úpravu hřiště v Závidkovicích – úprava povrchu hřiště (prosívka nebo písek + válcování), zabudování nových sloupů na síť a na doplnění oplocení na jižní stranu dětského víceúčelového hřiště v Dolní ulici z programu Sportoviště 2012 v celkové výši 47 782 Kč.
6. Schválila výběr zhotovitele na provedení opravy mostku (lávky) nad přelivem rybníka Dolní parkový dle nejnižší cenové nabídky firmy Josefa Šimánka, Havlíčkův Brod – cena celkem včetně DPH: 111 520 Kč.

*Jan Tourek*  
starosta města

*Jan Tourek*  
starosta města

## Schůze rady 27. února

Rada města:

1. Schválila zaslání přihlášek k měření radonu v mateřských a základních školách zřizovaných městem Světlá nad Sázavou.
2. Schválila uzavření Mandátní smlouvy mezi městem Světlá nad Sázavou a Krajem Vysočina za účelem zajištění realizace Programu obnovy venkova Vysočiny v roce 2012.
3. Souhlasila s podáním žádosti o dotaci z programu Ministerstva kultury ČR Podpora obnovy kulturních památek prostřednictvím obcí s rozšířenou působností na opravu mostku nad přelivem rybníka Dolní parkový v zámeckém parku ve Světlé nad Sázavou.
4. Schválila podání žádosti z grantového programu Naše školka 2012 na dovybavení ŠJ Na Sídlišti na nákup myčky a konvektomatu a pověřila odbor MIRR přípravou žádosti o dotaci na revitalizaci sportoviště v Závidkovicích a doplnění oplocení na jižní stranu dětského víceúče-

lového hřiště v Dolní ulici ve Světlé n. S. z programu Sportoviště 2012.

5. Uložila odboru MIRR prověřit možnost získání dotace na odbahnění a opravu rybníka na pozemku parc. č. 848, k. ú. Dolní Březinka.
6. Schválila doplnění užšího seznamu uchazečů o umístění do Domova pro seniory ve Světlé nad Sázavou.
7. Schválila výsledky hospodaření škol a školských zařízení (ZŠ Lánecká, ZŠ Komenského, MŠ Lánecká, ZUŠ, DDM), Sociálního centra města Světlá nad Sázavou a KyTICe – Kulturní zařízení Světlá nad Sázavou za rok 2011.
8. Vzala na vědomí Zprávu o vyřizování stížností a petic za rok 2011.
9. Vydala na základě § 56, odst. 2 zákona č. 491/2001 Sb., o volbách do zastupitelstev obcí a o změně některých zákonů, osvědčení Josefu Havlovi o tom, že se stal členem Zastupitelstva města Světlá nad Sázavou ke dni 23. 2. 2012.

## Zasedání zastupitelstva 14. března

Zastupitelstvo města:

1. Schválilo rozpočet města Světlé n. S. na rok 2012.
2. Schválilo zřízení a provozování zařízení distribuční soustavy, stav-

ba Světlá n. S., Bohemia Machine, smyčka kvn na pozemku parc. č. 627/6 v k. ú. Světlá n. S. ve vlastnictví města Světlá n. S.

*Jan Tourek, starosta města*

## Rozpočet města Světlá n. S. na rok 2012

Zastupitelstvo města na řádně svolaném zasedání v mimořádném termínu dne 14. 3. 2012 schválilo rozpočet města na rok 2012. Rozpočet byl schválen až na podruhé. Tuto zkušenost jsem zažila poprvé, přestože jsem v orgánech města od roku 1994. Vždy byla koalice a opozice, ale vždy se našla společná vůle rozpočet schválit.

Dnes je situace jiná. Po volbách v roce 2010 došlo k velké obměně členů zastupitelstva, kdy výsledkem je 10 nových zastupitelů. Po roce působení v nové roli zastupitele chápu, že není možné pochopit všechny souvislosti při sestavování rozpočtu, jeho vazbu na dlouhodobou strategii města apod.

Sama, když jsem nastoupila do funkce místostarostky v roce 2002, jsem byla přesvědčena, že není možné investovat do nových aktivit, že musíme mít na paměti péči o stávající svěřený majetek. Ale člověk miní a život mění. Je nám vytýkáno, že jde příliš peněz do sportu (nový zimák, fotbalové kabiny, rekonstrukce dětských hřišť atd.). Zde pokládám za nutné připomenout, že realizace těchto projektů vyplynula ze situace, kdy se město v letech 2005-2007 potýkalo s problematikou extremismu. V té době zastupitelstvo schválilo strategii investování do volnočasových aktivit jako prevenci narůstajícím problémům. Dalším důležitým momentem pro město byl pád skláren. Tato událost na podzim roku 2008 donutila město opustit realizaci připravených projektů (revitalizace náměstí, sídlišť, komplexu budov – kino, společenský sál a kavárna) a směřovat své snahy úplně jiným směrem.

Díky prozívatelnosti a moudrosti tehdejšího zastupitelstva bylo již dne 3. 12. 2008 jednomyslně schváleno, že město nepůjde cestou krátkodobé spotřeby – půjčky bývalým zaměstnancům skláren, ale že půjde cestou dlouhodobé koncepce – tzn. zajištění pracovních míst. Této koncepci se držíme. Prostřednictvím

TBS jsme v průběhu let 2009-2011 zajistili 125 občanům práci formou veřejně prospěšných prací a pomohli jim tak řešit jejich tíživou situaci. Tito pracovníci byli částečně financováni z úřadu práce, zbytek nákladů doplácelo město, což představovalo cca 2 mil. Kč. Dále jsme koupili pozemky za sklárny, kde by měla vzniknout průmyslová zóna, v letošním roce plánujeme v této lokalitě zrealizovat páteřní komunikaci s provedením inženýrských sítí na hranici pozemků zmíněné zóny. Souběžně probíhají jednání se zájemci, avšak jednání jsou ovlivňována právě probíhající krizí. Navíc jsme museli odkoupit majetek bývalých skláren (ubytovna a tenisová hala).

Hospodaření města bude probíhat v roce, kdy česká ekonomika opět pravděpodobně neporoste. Stále nelze očekávat dynamický ekonomický růst jako v letech před hospodářskou krizí, kdy nám daňové příjmy každoročně rostly o 5 a více procent. Již minimálně 3 roky zpátky plánujeme příjmy a s tím spojené i výdaje na úrovni roku 2006, což v představuje ročně výpadek cca 9 mil. Kč.

Letošní daňové příjmy – sdílené daně jsou celkově, podle předpovědi MF, doporučení SMO ČR apod. na úrovni 95 % roku 2011. Celkové příjmy roku 2012 rozpočtujeme ve výši 102 903 tis. Kč, celkové výdaje 117 542 tis. Kč. Schodek 14 639 tis. Kč bude uhrazen finančními prostředky naspořenými v minulých letech, které mělo město na účtech k 31. 12. 2011.

Provozní výdaje místní správy, městské policie, požární ochrany apod. jsou sestaveny s maximálním důrazem na úspory. V oblasti 1 jsou rozpočtované mzdové náklady nižší, a to o 1,5 mil. Kč, protože v rámci převedení části agendy z odboru sociálních věcí na úřad práce došlo ke snížení stavu o 5 zaměstnanců jmenovaného odboru. V návaznosti na

to bude i nižší dotace od státu na výkon státní správy.

Příspěvek na provozní výdaje příspěvkových organizací města (školství, TBS, SC a kultura) je navržen ve výši 95 % provozního příspěvku předchozího roku.

Dotace na provoz Sportovního zařízení města Světlá n. S., s. r. o. (které zajišťuje provoz zimního stadionu, tenisové haly a fotbalového stadionu) je schválena ve výši 3 600 tis. Kč.

V rozpočtové rezervě zůstalo po sečtení zdrojů rozpočtu na rok 2012 a odečtu provozních výdajů města a zřízených příspěvkových organizací a společností s ručením omezeným 3 074 tis. Kč.

Pro rok 2012 počítáme do investic s částkou cca 12 mil. Kč, navíc počítáme se zařazením zasilování průmyslové zóny za sklárny, a to v objemu cca 21 mil. Kč. Máme zažádáno o dotace, uvidíme, zda s žádostí uspějeme.

Z investičních aktivit letošního roku je zatím finančně neobjemnější dokončení rekonstrukce zázemí fotbalového stadionu. Akce byla rozdělena do dvou etap. První etapa byla zahájena v loňském roce, profinancovalo se 10,6 mil. Kč, toho dotace z MŠMT činila 4 mil. Kč a z vlastních zdrojů jsme zaplatili 6,6 mil. Kč formou investičního příspěvku z rozpočtu města fotbalovému klubu. V letošním roce chceme rekonstrukci dokončit, náklady dosáhnou výše 5,2 mil. Kč. Fotbalový klub požádal o dotaci na dokončení, věřme, že ji získá.

Významnou akcí pro město v roce 2012 by mělo být zařazení zasilování průmyslové zóny za sklárny. Rozpočtové náklady z výběrového řízení jsou 21 mil. Kč, není jasné, zda město získá dotaci. Pokud ne, město by muselo zasilování financovat částečně úvěrem.

V rozpočtu je zařazena projektová dokumentace a realizace chodníku v Josefodolské ulici (souběžně s akcí Kraje Vysočina a ČD) – plánuje se úprava železničního přejezdu a komunikace, město by vybuodovalo chybějící chodník) – 1 860 tis. Kč.

V rozpočtu je vyčleněna částka 1 360 tis. Kč na DPH na stavební práce v lokalitě rodinných domků Pod Vodárnou v režimu přenesené daňové povinnosti – na vlastní stavební práce je smluvně dojednán odklad na rok 2013, 2014.

S částkou 1 400 tis. Kč počítáme na rekonstrukci el. rozvodů ZŠ Komenského v budově školy v Jelenově ulici.

Na hospodaření města bude mít vliv splácení úvěru, kdy musíme průběžně

hradit splátky jistiny (1 800 tis. Kč) a asi 606 tis. Kč úroky z úvěru. V roce 2012 také zaplatíme poslední splátku za výkup majetku od skláren 3 mil. Kč.

Záležitostí, které by bylo potřeba zařadit do rozpočtu je mnoho a všechny se dotýkají řešení letitých problémů. Trápí nás řešení dopravní situace ve městě, rekonstrukce náměstí, dokončení komunikace v lokalitě u Stromečku, stav veřejných prostranství sídlišť. Jednotlivé akce musí být pečlivě projekčně připraveny. Město se potýká s problémem, kdy musí mít připravené projekty a své investiční akce podřizovat vypsáním dotačním výzvám. Možná se zdá, že zařazujeme akce nekonceptně, ale vězte, že se snažíme vše přizpůsobit výzvám dotačních titulů a maximálně tak využít dotací. Při realizaci našich záměrů jsme plně závislí na získávání dotací, protože z vlastních prostředků nejsme schopni výše uvedené investice financovat. Jen pro informaci – v letech 2007-2011 se městu podařilo realizovat projekty v hodnotě 198 mil. Kč a na tyto projekty získat dotace v celkovém objemu 131 904 tis. Kč, což představuje roční průměr investic téměř 40 mil. Kč a z toho dotace činí v průměru 26 mil. Kč.

Bohužel další investiční akce a větší opravy (do infrastruktury) zatím byly odloženy, čekáme na vývoj financí města v souvislosti s dotační politikou státu. Vkládáme velké naděje do nového plánovacího období 2014-2020 čerpání dotací z EU, kdy by měla být šance získat dotace i na financování městských dopravních infrastruktur.

*Lenka Arnotová  
místostarostka*

### Nabídka

KyTICe – Kulturní zařízení Světlá n. S. nabízí

všem spolkům, svazům, klubům  
apod., které se zabývají  
volnočasovými aktivitami,  
bezplatnou prezentací  
na:

**www.kyticesvetla.cz**

V případě, že chcete dát o sobě vědět,  
napište  
na:  
info@svetlans.cz.

### Informace o přidělování popisných čísel

V dnešním příspěvku vás chceme informovat o pravidlech a náležitostech přidělování popisných čísel novostavbám. Přidělení čísla popisného je v kompetenci obce a je stanoveno zákonem č. 128/2000 Sb., o obcích, ve znění pozdějších předpisů. Zde je stanoveno, jakým objektům má být přiděleno číslo popisné, popřípadě číslo evidenční. Čísla popisná jsou určena pro objekty trvalého bydlení a čísla evidenční pro rekreační objekty. Přidělení popisného čísla je možné za určitých podmínek i jiným objektům, například garážím. Jde o situace, kdy je garáž umístěna na pozemku jako stavba hlavní. Ve výše zmíněném zákoně je také stanovena povinnost vlastníka označit na vlastní náklad budovu přiděleným číslem a to udržovat v řádném stavu.

V souvislosti s přidělováním domovních čísel jsou také stanovena pravidla pro přihlášení se do těchto objektů k trvalému pobytu. To je možné jak do staveb s číslem popisným, tak evidenčním v případě, že je stavba zkolaudovaná jako objekt k bydlení.

V souvislosti s novou zástavbou je také řešena potřeba stanovení nových ulic města. Z poslední doby můžeme uvést například vznik ulice Pod Kadlečákem, Vodárenská, Průmyslová, Kamenická a další. Rozhodnutí o pojmenování ulic je v kompetenci zastupitelstva města, které tak učiní na návrh rady města. Poněkud netypická situace nastala při stanovení ulice Pod Kadlečákem, protože tato nově vzniklá lokalita leží na dvou katastrálních územích a to Světlá n. S. a Dolní Březinka. V případě přidělení číslování podle jednotlivých částí by nastala nelogická situace, kdy by vedle sebe stály domy s adresou například Dolní Březinka 118 a Světlá n. S. 1221. Proto bylo rozhodnuto o vytvoření nové ulice vedoucí přes dvě katastrální území a číslování navazujícím na číselnou řadu Světlé n. S.

V případě označování ulic platí pravidlo, že toto označení provede obec na svůj náklad, vlastník nemovitosti ho musí strpět a neumísťovat v blízkosti označení jiné nápisy.

V souvislosti s přidělováním čísel popisných je třeba doplnit informaci, že každé popisné nebo evidenční číslo budovy musí být v rámci části obce jedinečné. Dále platí, že po odstranění objektu zaniká i původní popisné číslo a nelze ho přidělit jiné stavbě. Výjimka je pouze v případě, kdy

nová stavba je realizována na místě odstraněné stavby.

Jako zajímavost bych chtěl uvést, že v případě Dolních a Horních Bohušic došlo v minulosti k přečíslování původních čísel a napojení na číselnou řadu města.

Registrace adresních míst je nově řešena také systémem RUIAN, což je zkratka pro Registr územní identifikace adres a nemovitostí. Je součástí projektu založení základních registrů státní správy, který je v současné době postupně spouštěn a který do budoucna obsáhne různé dnes vedené databáze o osobách, adresách, právech a povinnostech jednotlivých subjektů a tím zjednoduší komunikaci mezi úřady a veřejností. Toto téma je však obsáhlejší a budeme se mu věnovat v některém z příštích článků v tomto zpravodaji.

V souvislosti s těmito informacemi mi dovoluete připojit ještě následující nabídku. Na našem odboru byla v roce 2004 připravena ve spolupráci s firmou Geodézie ČS nástěnná mapa čísel popisných. Zahrnuje území města a místní části v nejbližším okolí. Přesto že je tato mapa již staršího data vydání, myslím, že stále může být užitečným pomocníkem při rychlé orientaci na území města. Je navíc doplněna o zakres význačných objektů, parkovišť, restaurací a dalších důležitých zařízení, což rozšiřuje možnost jejího využití. Je k zakoupení na pokladně městského úřadu nebo v informačním centru za částku 50 Kč.

Pro informaci uvádím přehled nejvyšších aktuálně přidělených domovních čísel pro město Světlá n. S. a jeho místní části.

Místní část	č. p.	č. e.
Světlá nad Sázavou	1220	16
Dolní a Horní Březinka	117	7
Dolní Dlužiny	20	2
Horní Dlužiny	23	3
Lipnička	49	19
Radostovice	48	20
Kochánov	36	8
Opatovice	24	
Závidkovice	54	4
Žebrákov	25	5
Mrzkovice	79	6
Leštinka	37	19
Benetice	26	
Josefodol	42	

*Ing. Vladimír Bárta  
vedoucí odboru SÚ a ÚP*

## Z finančního odboru

### Vývoj inkasa sdílených daní a daně z nemovitosti v letech 2007 – 2011

Daňové příjmy jsou základním zdrojem příjmů města. Inkaso daní je upraveno zákonem o rozpočtovém určení výnosů některých daní územním samosprávným celkům.

Z příložené tabulky je patrné, že výkonnost ekonomiky se projevuje i v rozpočtech měst. V důsledku toho má příjem daní do rozpočtu města několik let – od roku 2009 – klesající tendenci. Ve srovnání s rokem 2008 došlo v následujících letech k podstatnému poklesu výběru daní, zejména daně z příjmu právnických osob. Jedná se o daň, která v minulosti vždy meziročně rostla a zajišťovala rozvoj města. Objemově nejvýznamnější pro město je daň z přidané hodnoty, u které došlo v posledních dvou letech k mírnému nárůstu jednak v souvislosti se zvýšením obou sazeb DPH, jednak s mírným oživením výkonnosti ekonomiky a na to navazující vyšší spotřebou domácností.

Výrazný nárůst v inkasu jsme zaznamenali pouze u daně z nemovitosti, kde byla zdvojnásobena sazba daně u staveb a některých pozemků.

Následkem nižší daňové výtěžnosti se městu nedostávají peníze na významnější investice do svého rozvoje. Řešením je hledání dalších zdrojů v příjmové části rozpočtu a hledání úspor v provozu města a zřízených příspěvkových organizacích. Řešením by mohl být i nový model sdílených daní pro obce, který v únoru 2012 prošel ve sněmovně. Zákon byl schválen v prvním čtení a jde nyní do příslušných výborů – například rozpočtového, či hospodářského. Předkladatelé chtějí, aby střední a menší obce získaly více peněz z daňových výnosů a to na úkor Prahy, Plzně, Ostravy a Brna a tím se snížil současný rozdíl příjmů na obyvatele mezi „nejchudšími“ a „nejbohatšími“ obcemi.

Současný systém rozdělování daňových příjmů obcím způsobuje, že ze sdílených daní dostávají nejméně na 1 obyvatele města a obce velikosti 1 000 – 10 000 obyvatel. Zejména města od cca 5 tis. obyvatel poskytují veřejné služby (provoz ztrátových zařízení – divadla, knihovny, kina, stadiony, další sportovní a kulturní zařízení, sociální služby, školství apod.) i pro obyvatele okolních obcí. Ztrátu z provozu těchto služeb platí ze svého rozpočtu, okolní obce na ně nepřispívají. To se má s reformou rozpočtového určení daní změnit. Do rozpočtu města by tak od 2013 mohlo přibýt až 10 mil. Kč ročně.

Daňová výtěžnost našeho města je cca 7 500 Kč na 1 obyvatele.

*Ing. Jaroslava Žáčková  
vedoucí FO*

Položka		2007	2008	2009	2010	2011
číslo	Popis	Skutečnost	Skutečnost	Skutečnost	Skutečnost	Skutečnost
1111	Daň z příjmu ze závislé činnosti	12 410	11 281	11 185	<b>11 049</b>	<b>11 697</b>
1112	Daň z příjmu fyzických osob podnikajících	<b>1 893</b>	<b>1 686</b>	<b>876</b>	<b>1 273</b>	<b>951</b>
1113	Daň srážková	<b>731</b>	<b>949</b>	<b>933</b>	<b>928</b>	<b>1 001</b>
1121	Daň z příjmu právnických osob	13 273	16 596	<b>11 552</b>	<b>9 725</b>	<b>9 866</b>
1211	Daň z přidané hodnoty	<b>20 105</b>	<b>22 414</b>	<b>21 907</b>	<b>23 670</b>	<b>23 850</b>
	<b>Celkem sdílené daně</b>	<b>48 412</b>	<b>52 926</b>	<b>46 453</b>	<b>46 645</b>	<b>47 365</b>
1511	Daň z nemovitosti	2 139	1 751	2 803	3 517	3 767
	<b>Celkem přijaté daně z ostatního rozpočtu</b>	<b>50 551</b>	<b>54 677</b>	<b>49 256</b>	<b>50 162</b>	<b>51 132</b>

## Z odboru majetku, investic a regionálního rozvoje

### Průmyslová zóna Světlá n. S., základní technická vybavenost

V letošním roce, v termínu od data 2. dubna, zahájí město Světlá n. S. stavbu základní technické vybavenosti pro průmyslovou zónu ve Světlé n. S.

Průmyslová zóna ve Světlé n. S. o výměře 10,7 ha se nachází na pozemcích parc. č. 590/19, 590/20, 590/21, vše v k. ú. Světlá n. S.

Po ukončení výroby podniku Sklo Bohemia, a. s., v roce 2008 a s tím spojeným nárůstem procenta nezaměstnanosti ve spádové oblasti města se podařilo městu Světlá n. S. získat dotaci na nákup pozemků průmyslové zóny od ministerstva průmyslu a obchodu ve výši 20 mil. Kč. Z vlastních zdrojů město v té době uhradilo částku 6,204 mil. Kč. V rámci dotace poskytnuté na nákup pozemků průmyslové zóny bylo městu stanoveno několik podmínek:

- zaměstnanosti celkového počtu 200 osob v této zóně do roku 2020,
- prodej pozemků min. za cenu obvyklou, stanovenou znaleckým posudkem,
- schválení budoucího investora v zóně poskytovatelem dotace,
- využití průmyslové zóny pouze pro obory zpracovatelského průmyslu dle OKEČ 15 – 37, obory strategických služeb, technologických center a výzkumu a jejich doprovodné infrastruktury,
- provádění veškerých možných kroků vedoucích k získání vhodného investora do zóny. S tím je nedílně spojena povinnost vypracování projektové dokumentace základní technické vybavenosti a zajištění výstavby technické a dopravní infrastruktury.

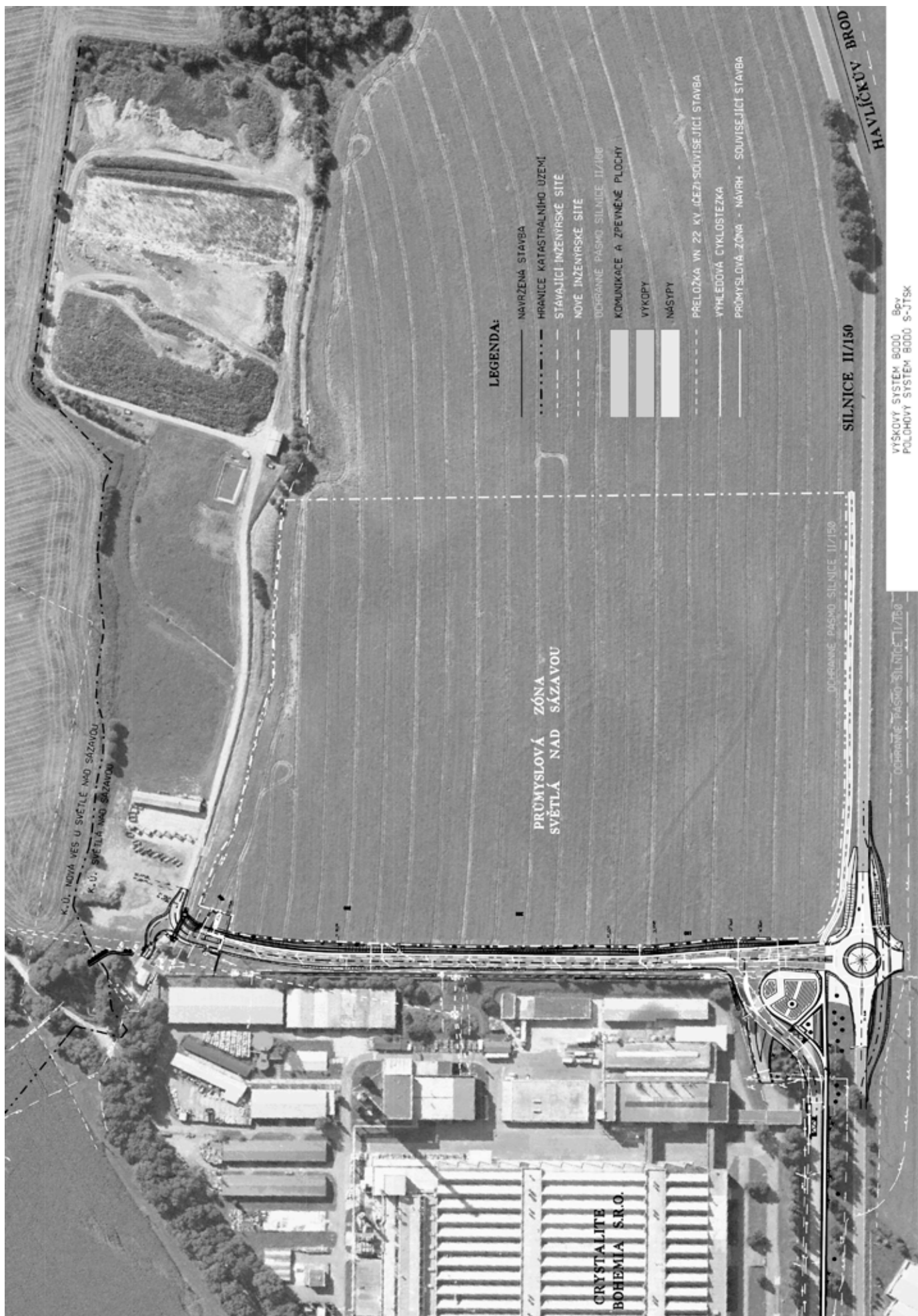
V roce 2010 a 2011 byla firmou Transconsult, s. r. o., Hradec Králové, zpracovávána projektová dokumentace základní technické vybavenosti zóny řešící stavbu okružní křižovatky (napojení na komunikaci II/150 směr Havlíčkův Brod), vodovodu, kanaliza-

ce, veřejného osvětlení a páteřní komunikace. Tato páteřní komunikace je koncipována rovněž jako příjezdová komunikace na skládku TKO Rozinov. Celý projekt základní technické vybavenosti byl zadán v souladu s podmínkami Ministerstva financí, od něhož byl získán příslib na financování části stavby. Rovněž Kraj Vysočina přislíbil městu finanční pomoc při stavbě okružní křižovatky ve výši 2,16 mil. Kč.

Zhotovitel na stavbu základní technické vybavenosti průmyslové zóny Světlá nad Sázavou byl vybrán v zadávacím řízení realizovaném v souladu se zákonem č. 137/2006 Sb., o veřejných zakázkách, ve znění pozdějších předpisů. Je jím firma Lubomír Dvořák, Mírová 3336, Havlíčkův Brod. Z původních rozpočtových nákladů stanovených projektantem ve výši 34 mil. Kč bez DPH se v rámci zadávacího řízení podařilo snížit cenu veřejné zakázky na částku 18,844 mil. Kč bez DPH. Termín dokončení celé stavby je říjen 2012, z toho stavba okružní křižovatky na komunikaci II/150 se předpokládá zhruba v délce 2,5 měsíců.

Stavba okružní křižovatky a napojení na stávající účelovou komunikaci před podnikem Crystalite Bohemia, s. r. o., přinese jistá dopravní omezení po dobu stavby. V rámci projektu se počítá se zachováním provozu na silnici II/150 a se zajištěním provozu linek autobusové dopravy. Pro zachování provozu na silnici II/150 bude po dobu stavby části okružní křižovatky zřízena provizorní dvoupruhá objízdná komunikace šířky 7 m v délce cca 190 m. Pro druhou část stavby okružní křižovatky bude již doprava převedena na realizovanou část okružní křižovatky a řízena semaforem. Autobusová zastávka pro směry Havlíčkův Brod a Ledec n. S. před podnikem Crystalite Bohemia, s. r. o., zůstane zachována na levé straně stávajícího nástupiště (ve směru na Havlíčkův Brod).

*Ing. Vladimíra Krajanská  
vedoucí OMIRR*



### Zvláštní příjemce důchodu (1. část)

Důchod jako náhrada příjmů zejména ve stáří či při invaliditě zajišťuje ekonomicky občana tak, aby nadále mohl uhrazovat především náklady na svoje základní životní potřeby, zvláště tedy stravování a výdaje spojené s bydlením. I po přiznání a pravidelné výplatě důchodu může dojít ke komplikaci, kdy oprávněný příjemce nemůže výplatu důchodu přijímat a hrozí prodlení v hrazení nájemného, záloh za energie apod. Takovou komplikací může být např. dlouhodobá hospitalizace ve zdravotnickém zařízení, výrazné zhoršení zdravotního stavu, snížení rozumových schopností a neschopnost podpisu apod. V těchto situacích se na odbor sociálních věcí často obrací rodinní příslušníci s žádostí o pomoc, aby mohli nadále hradit např. náklady na byt svého rodiče.

Při výplatě důchodu je nezbytné si uvědomit, že každá forma výplaty má svoje pozitiva a negativa. Zasilání důchodu bezhotovostní formou na osobní účet je dle individuálního posouzení možno spojit s přístupem k účtu (manžela/ky, jiné důvěryhodné příbuzné osoby) např. výběrem z bankomatu, pro případ pokud by nastala některá z výše uvedených omezujících komplikací.

Při výplatě důchodu poštovní poukázkou má sice důchodce k dispozici ihned finanční hotovost, ale je potřeba ošetřit případy, kdy nebude moci důchod vyvedávat v obvyklém místě nebo vůbec. Podle konkrétní situace se může jednat např. o:

- doslání důchodu do zdravotnického zařízení (vyřizuje se na pobočce České pošty, s. p.),
- vyzvednutím důchodu manželem/kou příjemce důchodu, pokud je jméno příjemce důchodu uvedeno v občanském průkazu druhého manžela/ky nebo pokud bylo v předchozím období vyřízeno na pobočce pošty zmocnění pro druhého manžela/ku,
- zajištění výplaty důchodu zvláštnímu příjemci dle § 10 a 118 zákona č. 582/1991 Sb., o organizaci a provádění sociálního zabezpečení, ve znění pozdějších předpisů, u jiných osob nebo i u manželů, pokud nelze využít předchozích způsobů,
- podáním podnětu na zahájení řízení ve věci omezení nebo zbavení způsobilosti

k právním úkonům příslušnému okresnímu soudu. Následně po ukončení řízení je ustanoven zákonný zástupce – opatrovník, který je oprávněn přijímat důchod opatrovance a hospodařit s ním ve prospěch opatrované osoby.

Výše uvedené situace jsou seřazeny od nejméně časově náročných až po několikaměsíční soudní řízení. Co se týče výplaty zvláštnímu příjemci důchodu, zde je nutné počítat s minimálně tříměsíční prodlevou. I v případě, že je obratem vydáno rozhodnutí orgánem místní správy, Česká správa sociálního zabezpečení jako plátce důchodu provádí změny zpravidla do tří měsíců.

O vydání rozhodnutí o zvláštním příjemci důchodu musí osoba, která má zájem přebírat důchod za jeho poživitele, požádat na příslušném obecním úřadu. Pro poživitele důchodu s trvalým pobytem ve správním obvodu města Světlá n. S. (včetně místních částí) je příslušným úřadem Městský úřad Světlá n. S., odbor sociálních věcí. Pokud není možné zís-

kat souhlas poživitele důchodu s výplatou zvláštnímu příjemci, pak je nezbytné žádost o ustanovení zvláštního příjemce předložit s vyjádřením ošetřujícího lékaře. Po vydání rozhodnutí a nabytí právní moci je dokument zasilán na Českou správu sociálního zabezpečení v Praze, která již změní adresáta nebo účet, kam je důchod zasilán. Samozřejmě i zde bezvýhradně platí, že důchod musí být nadále využíván ve prospěch poživitele důchodu.

Kromě výše uvedené možnosti ustanoví obecní úřad zvláštního příjemce důchodu i v případech, kdy by se výplatou poživiteli důchodu zřejmě nedosáhlo účelu, kterému má dávka sloužit, nebo pokud by byly poškozovány zájmy osob, které je povinen důchodce vyživovat. Může se jednat např. o případy, kdy poživitel důchodu nehradí náklady spojené s bydlením a ohrožuje se bezdomovectvím, při prokázaném alkoholismu, gamblerství a neplnění vyživovací povinnosti vůči nezletilým dětem nebo manželovi/ce apod. Ale o tom až příště.

Ing. Věra Weingärtnerová  
vedoucí OSV

## Z odboru správního, školství a živnostenského

### Historie a současnost švarc systému

V rámci výkonu přenesené působnosti, která je našemu úřadu svěřena, se v poslední době množí dotazy týkající se „švarc systému“, využíváme tedy možnost informovat o této problematice širší veřejnost.

Cit.: „*Vykonává-li fyzická osoba pro zaměstnavatele práci (pracovní činnost) vykazující znaky závislé práce, musí tak činit na základě pracovní smlouvy nebo dohody o pracovní činnosti či dohody o provedení práce. Jestliže je pracovní činnost vykonávána na základě živnostenského oprávnění, ale přitom fyzická osoba pracuje na pracovišti zaměstnavatele a její činnost má všechny znaky závislé práce, jedná se o zastřený pracovně-právní vztah, tzv. švarc systém.*“

Tento způsob podnikání – zaměstnávání vznikl po roce 1989, kdy bylo zákonem č. 105/1990 Sb., o soukromém podnikání občanů, umožněno individuálně provozovat podnikatelskou činnost v rozsahu a za podmínek stanovených tímto zákonem.

Novelou zákona o zaměstnanosti v roce 1992 byl švarc systém zakázán. Avšak v roce 2006 byl paragraf o švarc systému zrušen a bylo pouze uvedeno, že zaměstnavatelé mají zajišťovat plnění svých úkolů především zaměstnanci v pracovním poměru.

Od 5. ledna 2012 platí zákon č. 1/2012 Sb., ze dne 9. prosince 2011, kterým se mění zákon č. 435/2004 Sb., o zaměstnanosti, ve znění pozdějších předpisů, a další související zákony, který definuje v § 5 písm. e) nelegální práci (výkon závislé práce fyzickou osobou mimo pracovněprávní vztah...). V praxi to znamená, že příslušné úřady budou moci více postihovat firmy používající tzv. švarc systém a zpřísnily se i sankce za porušování jeho zákazu (250 tisíc až 10 milionů korun). Nově může být postižen pokutou i pracovník (podnikatel), který nelegální práci vykonává (až 100 tisíc korun).

Doufáme, že podané informace budou pro podnikatele přínosné a povedou k tomu, aby se co nejméně podnikatelů vystavilo riziku nelegální práce a tím i případného postihu.

Lenka Smítková, úředník OSSaŽ



## Z odboru životního prostředí

### Čistá Vysočina a Čistá Sázava

Krajský úřad Kraje Vysočina v rámci projektu Zdravý Kraj Vysočina vyhlásil IV. ročník úklidu prostranství u silnic, veřejného prostranství a přírody Čistá Vysočina. Úklid proběhne ve dnech 13. – 20. dubna a přihlásit se může každý, komu není lhostejné, v čem žije. Tak jako v loňském roce budou zajištěny pytle na odpadky a reflexní pomůcky. Odpad bude sbírán v okolí silnic a cest, vodních toků, v parcích, na parkovištích, v okolí hřišť a lesů. Svoz sebraného odpadu mimo obec u silnic II. a III. třídy zajistí zdarma Krajská správa a údržba silnic Kraje Vysočina. Bližší informace lze získat na stránkách kraje Vysočina – [www.kr-vysocina.cz/cistavysocina](http://www.kr-vysocina.cz/cistavysocina) nebo na odboru životního prostředí Městského úřadu ve Světlé n. S. osobně nebo na tel. č. 569 496 644.

Pokud se Vám nelíbí stav řeky Sázavy a jejího okolí, probíhá ve dnech 10. – 14. dubna třetí ročník akce Čistá Sázava. Cílem je vyčistit řeku a její břehy od odpadků a nečistot, se kterými si příroda sama neporadí (lahve, papíry, obaly). Odpadky sbírají do připravených pytlů dobrovolníci na lodích i jdoucí pěšky podél řeky. V roce 2012 se bude na Vysočině opět čistit 50 km dlouhý úsek Havlíčkův Brod – Budčice.

Do čištění se mohou zapojit školy, záměrná sdružení, rodiny i jednotlivci. Organizátoři dobrovolníkům zabezpečí materiál (lodě, rukavice, pytle, svačtinu) a v případě přespování také nocleh. Informace k této akci naleznete na webu [www.sazava21.cz](http://www.sazava21.cz) nebo rovněž na odboru životního prostředí Městského úřadu ve Světlé n. S.

*Jitka Gögeová*

## Z odboru dopravy

### Historická vozidla

Na základě jednání organizace FIVA (Fédération Internationale des Véhicules Anciens) tj. Mezinárodní federace historických vozidel, konané ve dnech 29. – 31. října 2011 v italském Turíně, je za historické vozidlo považováno takové vozidlo, které je starší 30 let.

Pokud chce někdo provozovat historické vozidlo, měl by tedy vlastnit vozidlo starší 30 let, které je velmi zachovalé, v dobrém technickém stavu včetně čalounění a lakování nebo vozidlo, na kterém byla provedena renovace. Stav vozidla by měl odpovídat stavu, v jakém bylo vozidlo ve své době vyrobeno, včetně doplňků.

Po splnění těchto podmínek žadatel požádá (na předepsaném tiskopisu včetně fotek) některou klubovou testovací komisí o testaci. Po jejím provedení klubovou komisí musí vozidlo prohlédnout krajská testovací komise, která předá potvrzení žadateli. Ten si následně požádá o registraci vozidla (na předepsaném tiskopisu) do registru historických vozidel, vedenou místně příslušným úřadem obce s rozšířenou působností v sídle kraje. Pouze pro Středočeský kraj vede tento registr Městský úřad Kolín a pro Prahu je místně příslušný Magistrát hlavního města Prahy. Tento úřad vydá žadateli veteránské registrační značky a ostatní doklady k provozu vozidla.

**Testace vozidla je vždy platná do 31. května následujícího roku a je potvrzena do průkazu historického vozidla.**

V České republice otázku historických vozidel řeší zákon č. 56/2001 Sb., o podmínkách provozu vozidel na pozemních komunikacích ze dne 10. ledna 2001, a to konkrétně v ust. §2 odst. 4 a § 79a, ale také současně vyhláška č. 355/2006 Sb., o stanovení způsobu a podmínek registrace, provozu, způsobu a podmínek testování historických a sportovních vozidel, ze dne 29. 6. 2006, ve které je upřesněn celý postup detailně.

*Jiří Prokeš  
referent OD*



Krajský úřad Kraje Vysočina v rámci projektu Zdravý Kraj Vysočina vyhláší IV. ročník úklidu prostranství u silnic našeho kraje s názvem:

# ČISTÁ VYSOČINA

úklid veřejného prostranství a přírody na Vysočině ve dnech 13.–20. dubna 2012

- Přihlaste místo, které se bude uklízet, nebo se do úklidu zapojte přímo i VY!
- Pytle na odpadky a reflexní pomůcky jsou v rámci projektu zdarma.
- Svoz odpadků zajišťuje Krajská správa a údržba silnic Vysočiny.

Vítáme pomoc každého: školy, neziskové organizace, obce i jednotlivce!

Elektronické přihlášky naleznete na webových stránkách kraje Vysočina - [www.kr-vysocina.cz/cistavysocina](http://www.kr-vysocina.cz/cistavysocina)

Více informací:

Marta Vencovská, [vencovska.m@kr-vysocina.cz](mailto:vencovska.m@kr-vysocina.cz), 564 602 556, 724 650 276

Petr Holý, [holy.p@kr-vysocina.cz](mailto:holy.p@kr-vysocina.cz), 564 602 538

[www.kr-vysocina.cz/zdravykraj](http://www.kr-vysocina.cz/zdravykraj)



## SVOZ OBJEMNÉHO ODPADU - JARO 2012



Městský úřad Světlá n. S., odbor životního prostředí a Technické a bytové služby města Světlá n. S. oznamují občanům, že ve dnech od 16. dubna – 10. května se uskuteční svoz objemného odpadu. Svoz bude probíhat tak, že odpad bude ve svozový den, v určenou dobu a na určeném místě odkládán do přistavených kontejnerů. Svoz bude prováděn na území města a jeho místních částech dle stanovených termínů v rozpisu svozu.

### **SVOZ BUDE PROBÍHAT NÁSLEDUJÍCÍM ZPŮSOBEM**

- ve stanovený den a čas budou na určená místa přistaveny kontejnery;
- kontejnery zde budou umístěny od 14.00 do 20.00 hod., po uplynutí této

doby budou odvezeny;

- na stanovišti budou umístěny kontejnery na objemný a nebezpečný odpad, do kterých se budou
- odkládat odpady přímo;
- po odvozu kontejneru ze stanoviště je možné využít kontejner v jiné ulici dle rozpisu;
- **tento svoz je určen pro odkládání určených druhů odpadů pocházejících od fyzických osob s trvalým pobytem na území města Světlá n. S. a jeho místních částí, dále na odpad pocházející od osob, které vlastní na území města a v jeho místních částech stavbu sloužící k individuální rekreaci, tj. osob, které platí poplatek za odpad městu Světlá n. S.**

### **JAKÝ ODPAD LZE DO VELKO OBJEMOVÝCH KONTEJNERŮ ODLOŽIT**

- objemné odpady jako např. starý nábytek, linoleum, koberce, uly-

vadla, vany, matrace;

- z nebezpečných odpadů např. autobaterie;
- elektrozařízení (např. lednice, pračky, televizory, sporáky), které je nutné odkládat kompletní,
- v nerozebraném stavu, jinak je nelze odevzdat v rámci zpětného odběru elektrozařízení.

### **V RÁMCI SVOZU ODPADŮ SE NESMÍ ODKLÁDAT**

- **drobný komunální odpad, který lze odkládat do popelnice;**
- **organický odpad;**
- **tekutý odpad, zejména nebezpečné chemikálie, kyseliny, vývojky, oleje – tento odpad lze odevzdat bezplatně na sběrný dvůr;**
- **stavební suť, odpady obsahující nebezpečný azbest, např. eternit.**

V případě dotazů se obraťte na TBS města Světlá n. S., tel. č. 569 452 656 nebo na odbor životního prostředí, tel. č. 569 496 644.

### **MIMO SVOZOVÉ DNY JE NUTNÉ ODPAD ODVÁŽET NA SBĚRNÝ DVŮR NEBO LZE VYUŽÍT KONTEJNER NA OBJEMNÝ ODPAD U HŘBITOVA!**

DEN SVOZU	STANOVIŠTĚ KONTEJNERŮ	DEN SVOZU	STANOVIŠTĚ KONTEJNERŮ
Pondělí 16. 4.	Opatovice – na návsi u kapličky Benetice	Středa 25. 4.	Dolní Březinka – pod čp. 34
	Žebrákov – u čp. 9 u Pejcharů		Benetice – náves
	Zahrádecká ulice – u pneuservisu		Na Bradle – proti čp. 965
	Lánecká ulice – u čp. 229, mateřská škola		Jelenova – parkoviště proti ZŠ
Úterý 17. 4.	Horní Březinka – křižovatka směrem ke Kadlečkům	Čtvrtek 26. 4.	Lipnička – za hospodou na návsi
	Dolní Březinka – pod čp. 62		Radostovice – u váhy
	Nad Tratí – čp. 467		Malostranská ulice – u parkoviště
	Sázavská ulice – pod čp. 584		Nové Město – u čp. 945
Středa 18. 4.	Kochánov – náves	Středa 2. 5.	Závidkovice – náves nad kulturním domem
	Mariadol + Františkodol – u autobusové čekárny pod čp. 30		Na Rozkoši u parkoviště TBS
	V křiž. Panušková a Vysočanská ul. – u sběrného hnízda		Kolovratova ulice – u křiž. s Nádražní ulicí, naproti ZUŠ
	Komenského – parkoviště u ZŠ		Na Bradle – parkoviště před COOP – Diskont
Čtvrtek 19. 4.	Dolní Bohušice – u Špejcharu	Čtvrtek 3. 5.	Josefodol – parkoviště u skláren
	Horní Bohušice – náves u rybníka		Sklářská ulice – u křižovatky s ulicí U Stromečku, čp. 880
	Lánecká ulice – za bytovkou čp. 700, proti MŠ		Zámecká ulice – parkoviště před vchodem do zámku
	Čapková ulice – parkoviště u sokolovny		Zimní stadion – parkoviště
Pondělí 23. 4.	Leštinka – náves	Středa 9. 5.	Na Sídlišti – trafostanice u čp. 933
	Mrzkovice – náves u kapličky		Panuškova ulice – J. J. Staňka – křižovatka
	Sázavská čp. 921 u kontejnerů		U Bohušického rybníka – u křiž. B. Němcové, Na Hrázi, Krátká
	Komenského – parkoviště u hřbitova		Na Bradle čp. 950
Úterý 24. 4.	Horní Dlužiny – u sběrného hnízda	Čtvrtek 10. 5.	Nad Cihelnou – za křiž. s Havřířskou ul., slepá ul. nad hřbitovem
	Dolní Dlužiny – na návsi u rybníka		Havlíčková – u čp. 717
	Nádražní ulice – u ZEMOSu		Dolní ulice – za tržnicí, parkoviště
	Na Sídlišti – pod tratí vedle čp. 594		U Dílen

Řidič osobního vozidla byl kontrolován v neděli **19. 2.** v odpoledních hodinách policejní hlídkou ve Světlé n. S. U 49letého řidiče bylo provedenou lustrací v evidenci řidičů zjištěno, že má rozhodnutím Okresního soudu v Havlíčkově Brodě uložen zákaz činnosti spočívající v zákazu řízení motorových vozidel na dobu od listopadu 2011 do října 2013. Na místě provedenou orientační dechovou zkouškou mu policisté naměřili 0,74 promile alkoholu v dechu. Toto jednání je vedeno zvláště jako přestupek na úseku bezpečnosti a plynulosti silničního provozu.

Policisté ve Světlé n. S. přijali oznámení o vloupání do rekreačního objektu v obci Dolní Město. Neznámý pachatel v době **od 12. do 22. 2.** po přejezení oplocení vnikl na pozemek u rekreační chalupy v uvedené obci, části Rejčkov. Následně vyrazil vchodové dveře, celý dům prohledal a z ložnice v patře poté odcizil televizor a satelitní dekodér. Poškozený majitel vyčíslil škodu na 6 000 Kč.

K případu vloupání do firmy v obci Mrzkovice vyjízděli policisté v pondělí ráno. Dosud nezjištěný pachatel v době **od 24. 2. do 27. 2.** nejprve otevřel vrata na pozemek firmy a následně vnikl do prostor dílny. Odtud odcizil svářečku na plastové trubky značky Ditron. Poté vypáčil dveře vedoucí do chodby a další dveře do kan-

celáře. Zde odcizil svářečku značky Gama a klíče od skladu a v něm zaparkovaných vozidel. Ze skladu pak odvezl automobil Renault Trafic stříbrné barvy, registrační značky 2AN 2860. U vozidla jsou v horní části mírně promáčklé dveře u řidiče, na sedadlech jsou látkové potahy černočervené barvy. Způsobená škoda byla vyčíslena na 520 000 Kč. Policisté po odcizeném vozidle vyhlásili pátrání.

Ve čtvrtek **1. 3.** v ranních hodinách byla oznámena policistům krádež v prodejně potravin v obci Dolní Město. 35letá žena zde odcizila různé potraviny v hodnotě 120 Kč. Bez zaplacení prošla pokladnou, kde však byla zadržena vedoucí prodejny. Zboží bylo nepoškozené vráceno zpět do prodeje. Policisté věc zaevidovali jako přestupek proti majetku a věc byla na místě vyřešena blokovou pokutou ve výši 1 000 Kč.

V úterý **6. 3.** v odpoledních hodinách přijali policisté oznámení o krádeži finanční hotovosti, ke které došlo uplynulý víkend v Domě s pečovatelskou službou ve Světlé n. S. V sobotu **3. 3.** v odpoledních hodinách zatím neznámý muž nabídl 77leté ženě, že jí nabrousí nože a nůžky. Seniorka ho pozvala k sobě do bytu, kde jí neznámý muž nabrousil pět nožů a troje nůžky. Za provedení práce požadoval částku ve výši 4 000 Kč. Peníze žena vvdala z obálek v ložnici a polo-

žila je vedle sebe i s dalšími penězi na postel. Muž okamžitě vzal všechny bankovky, které odložila na postel a z bytu rychle utekl. Poškozené ženě způsobil škodu ve výši 9 000 Kč. Policisté ve věci zahájili úkony trestního řízení na neznámého pachatele pro podezření ze spáchání přečinu krádež.

Policisté ve Světlé n. S. přijali oznámení o vloupání do rodinného domu. Neznámý pachatel v době mezi 4. a 5. hodinou ranní v pondělí **12. 3.** vnikl neuzamčenou bránou na oplocený pozemek u rodinného domu v místní části Horní Bohušice a následně se vloupal i do vnitřních prostor domu. Ve vstupní chodbě odcizil dvě motorové pily a poté v kuchyni mobilní telefon zn. Nokia a dámskou peněženku s finanční hotovostí, různými doklady a třemi platebními kartami. Poškozeným majitelům způsobil škodu ve výši téměř 12 000 Kč. V neděli **18. 3.** krátce před 8. hodinou byl hlídkou městských strážníků ve Světlé n. S. kontrolován 29letý řidič osobního vozidla. Provedenou orientační dechovou zkouškou na místě řidič nadýchal 1,26 promile alkoholu. Po příjezdu policejní hlídky byla opětovně u řidiče provedena orientační dechová zkouška s výsledky 1,19 a 1,02 promile. Řidič byl vyzván, aby se podrobil odběru biologického materiálu ve zdravotnickém zařízení, s čímž souhlasil. Na místě mu byl zadržen řidičský průkaz a další jízda byla zakázána.

*Z webových stránek Policie ČR zpracovala -mk-*

## Z domova pro seniory

### 23. února proběhl tradiční maškarní ples.

Rej masek tvořili zástupci z řad zaměstnanců i obyvatel. Celý maškarní rej zahájil ředitel Josef Hnik alias Kocour v botách. Masek bylo nepřeberné množství od gejši, medvědů, mořské panny, až po Ozzáka ze seriálu Comeback s věrnou přítelkyní Pivuškou. K tanci zahrála skupina ČASS.

Ve čtvrtek 8. března proběhla Kavárnička s posezením u kávy a při poslechu hudby. Znamé písničky nám přišli zahrát pánové Černý a Hroch. Po přání oslavencům přišlo na řadu vyhlásování a odměny vítězů našich dlouhodobých soutěží v šipkách a kuželkách.

*Text a foto:  
Monika Horáková  
sociální pracovnice*





## Stalo se

### V Čechách

- před 640 lety 25. dubna 1372 byla se souhlasem Karla IV. založena v Praze samostatná právnická univerzita, oddělená od Karlovy, zanikla na počátku husitských válek;
- před 560 lety 27. dubna 1452 sněm v Praze ustanovil Jiřího z Poděbrad na dva roky zemským správcem.

### Ve světě vědy a techniky

- před 280 lety v roce 1732 Michael Menzies sestrojil zdokonalenou mlátičku na vodní pohon nahrazující práci 40 mlaticů, od roku 1802 se začaly používat mlátičky na parní pohon;
- před 150 lety v roce 1862 zkonstruoval Švéd John Ericsson v USA první obrněnou válečnou loď USS Monitor.

### Ve Světlé nad Sázavou

- před 300 lety v roce 1712 se ve sporu mezi světelskou vrchností a farou o to, pro koho budou obyvatelé Horní Březinky (tehdy Březinka Zádušní) vykonávat robotní povinnosti, vítězem stala světelská fara;
- před 100 lety v roce 1912 byla opravena a přestavěna radnice nymburským architektem Emilem Prücknerem.

Josef Böhm

## Kdysi a dnes

### Nové město – dům čp. 159

První zmínka o domku se váže k roku 1801, zpráva o prvním známém majiteli Matěji Hajdlovi se objevuje po roce 1838. V roce 1875 jsou jako majitelé zapsáni Matěj a Kateřina Hajdlovi, v roce 1885 Matěj Hajdl, v roce 1917 Kateřina Hajdlová. Podle voličského seznamu z června 1921 zde bydlely dělnice Kateřina Hajdlová (\*1866), služebná Františka Hajdlová (\*1890), brusička skla Barbora Hajdlová (\*1895) a dělnice Antonie Ševcová (\*1878). V roce 1935 je jako majitelka uváděna Barbora Hajdlová a v roce 1959 Karel Hajdl. Ten žil později v Jihlavě, kde také v roce 1971 zemřel. Ve sdělení státnímu notářství v Jihlavě z roku 1972 se píše, že „...domek je starý přes 200 let, dřevěný-srubový a vepřovnice, v demoličním pásmu, určený k asanaci a oceňuje se na 4.000,- Kč.“ Veškeré jmění po zemřelém, tedy i domek čp. 159, nabyt jako odúmrtí československý stát.

Ze dne 1. 11. 1973 pochází dokument nadepsaný Rozhodnutí, v němž se mj. píše: „Na základě šetření stavebního stavu rodinného domku čp. 159 ve Světlé n. S. – Nové město rozhodl odbor hospodářskosprávní MěstNV ve Světlé n. S., že další oprava není možná, a proto nařizuje zbourat rodinný domek čp. 159 v ulici Nové město ve Světlé n. S. [...] MěstNV komise pro MH a výrobu (bytová) musí přednostně přidělit byt pro nájemníka domku čp. 159.“

Jak je zřejmé z dopisu adresovanému Josefu Dušátkovi, bytem Praha-Libeň, uplynuly ještě dva roky, než jej odbor výstavby, komunálního hospodářství, služeb a obchodu MěstNV dne 5. 9. 1975 požádal o svolení ke vstupu na zahrádku na Novém městě se slovy: „Budeme provádět demolici domu čp. 159, který dříve obýval p. Jaroslav Matoušek.“

Jaroslav Vála

### Mateřské centrum

## Rolníčka

### Světlá nad Sázavou

Sázavská 598

kontakt: 728 228 565, www.hb.charita.cz

Program na duben: provázet nás bude pohádka O třech medvědech

#### Pondělí 8:30 – 11 hod.:

Cvičení pro děti s rodiči

Divadélko pro nejmenší

#### Keramická dílnička pro děti s rodiči

Úterý dopoledne Hudební školička

19:00 hod. Večerní dílna

#### Středa 8:30 – 11 hod.:

Cvičení pro děti s rodiči

Divadélko pro nejmenší

Pojď si hrát – hernička

16:00 – 17:00 hod.

Tančírna v Rolníčce

#### Čtvrtek 8:30 – 10:30 hod.

Mámo, vezmi pastelku...

#### Pátek 8:30 – 11 hod.

Cvičení pro děti s rodiči

Divadélko pro nejmenší

#### Výtvarná dílna pro děti s rodiči

#### Keramická dílnička:

2.4. misky pro medvědy

16.4. lžice pro medvědy

23.4. kachel s postýlkou

30.4. medvěd se soudkem

#### Výtvarná dílna (dopolední):

13.4. dům pro medvědy

20.4. medvědí rodinka z roliček

27.4. medvědí pokladnička

Srdečně zveme...





## Zápis prvňáčků

V termínu 9. a 10. února proběhl na obou základních školách zápis dětí do prvních tříd. Děti se dostavily se svými týmy tvořenými rodiči, prarodiči i sourozenci a za jejich milé účasti zvládaly první „úkoly“, kterými byla prověřována jejich zdatnost, šikovnost a znalosti. Na obou základních školách probíhá zápis prvňáčků zábavnou for-

mou a tak se děti už teď těší na své první školní dny.

Nezbývá, než poděkovat rodičům a učitelkám mateřských škol za vzornou přípravu předškoláků a prvňáčkům popřát hodně úspěchů.

*Bc. Bohuslava Vondrušová  
vedoucí odboru správního,  
školsství a živnostenského*

	Počet odkladů z roku 2011	Zapisované děti r. 2012	Odklady v r. 2012	Počet prvňáčků září 2012
ZŠ Komenského	5	29	4	30
ZŠ Lánecká	5	49	0	54
celkem	10	78	4	84

## Jak jsme zdravě lyžovali 21. února

Asi stovka malých lyžařů 1. – 5. ročníků ze ZŠ Lánecká zaplnila lyžařský svah a vlek na Kadlečáku v den snad s nejkrásnějším počasím letošní zimy.

Ráno mrazík, perfektně upravená sjezdovka a pak už jen slunce s předzvěstí nadcházejícího jara. A samozřejmě i elán a nadšení lyžařů. Někteří lyžovali se svými rodiči, ostatní lyžaře rodiče jen přivezli, pomohli nasadit výzbroj a svěřili je pod dohled jejich lyžujících učitelů, kteří byli nadšení z ukázněnosti všech zúčastněných.

Dopolední lyžování od 8.30 do 11.30 hod. bylo zcela zadarmo pořádáno městem Světlá n. S. ve spolupráci s komisí pro Místní agendu 21 v rámci projektu Zdravých měst Kraje Vysočina.

Zbývá zmínit i možnost občerstvení v lyžařské „boudě“ díky panu Urbánkovi. Bez velkého organizování se malí lyžařiči jezdili sami občerstvovat, ohřát a odpočinout si. Je vidět, že tam, kde rodiny vedou děti ke sportu, se prostě nezlobí!

A tak nezbývá, než poděkovat všem, díky nimž se tato akce mohla uskutečnit – městu, vedení školy, učitelkám, rodičům, dětem. Pan Víšek poctivě běhal po svahu a snažil se pořádit co nejvíce

autentických snímků, takže díky patří i jemu.

A co ostatní žáci – nelyžaři? Měli náhradní program ve škole – hry na sněhu, film, kreslení snowboardů, atd.

Na závěr nezbývá než věřit a přát si víc takových dnů!

*Mgr. Jana Rejnková*



## Z Domova dětí a mládeže

Ke konci února se v DDM ve Světlé n.S. konalo okrskové kolo recitační soutěže. Podle věku byli žáci rozděleni do čtyř kategorií. Zúčastnilo se celkem 33 žáků ze ZŠ Světlá n. S. Lánecká, ZŠ Světlá n. S. Komenského, ZŠ Lipnice a ZŠ Ledec n. S. Do okresního kola, které se koná v Ledči n. S., postupují z každé kategorie dva účastníci.

*Marta Žižková*

### Výsledková listina

#### I. kategorie

Kateřina Culková, ZŠ Lánecká, Světlá n. S.  
Viktorie Kubíčková, ZŠ Ledec n. S.  
Jan Fanta, náhradník, ZŠ Komenského, Světlá n. S.

#### II. kategorie

Kateřina Dubravná, ZŠ Ledec n. S.  
Lukáš Beránek, ZŠ Komenského, Světlá n. S.  
Jaroslava Straková, náhradník, ZŠ Komenského, Světlá n. S.

#### III. kategorie

Jana Semrádová, ZŠ Komenského, Světlá n. S.  
Kristýna Saidlová, ZŠ Ledec n. S.  
Jan Fanta, náhradník, ZŠ Komenského, Světlá n. S.

#### IV. kategorie

Lada Hofková, ZŠ Lánecká, Světlá n. S.  
Ondřej Zajíc, ZŠ Komenského, Světlá n. S.  
Anna Straková, náhradník, ZŠ Komenského, Světlá n. S.

## Světelský masopust



Pro nás, žáky 8. A, začal masopust již den předem, tedy 20. února. Noc jsme totiž měli strávit v budově školy.

Sešli jsme se kolem šesté hodiny večerní ve škole. Po ubytování nám pan učitel Prášek připravil „bohato hostinu“ (párky v rohlíku, které kvůli nedostatku rohlíků byly zasazeny do housky). Poté jsme se domluvili s naším třídním učitelem, že připravíme bobříka odvahy. Tajemné chodby naší školy nám všem naháněly hrůzu. Poté jsme už nasoukaní do spacáků koukali na film a o několik chvil později jsme už všichni spali jak nemluvnata...

Druhý den začal tím, že jsme se nuceně vzbudili okolo sedmé hodiny ranní. A náš

pan učitel nám s chutí doběhl pro koblížky. Následující čtyři vyučovací hodiny jsme si náramně užili. Celé dopoledne na nás totiž vyučující byli hodní. Takových dnů by mohlo být rozhodně víc!

Po obědě jsme se o půl jedné sešli v naší třídě a začaly finální přípravy na masopustní průvod. Některé masky byly velice povedené, některé tolik ne, ale to vůbec nevadilo. Mezi nejzajímavější masky se zařadila naše krásná kobyly, kominík či Turci, ras, žid a další.

Seřadili jsme se do průvodu a vyrazili směrem k náměstí, kde postávala velká spousta lidí. Zde pak propuklo bujaré veselí. Masky za doprovodu živé hudby



tancovaly, snažily se zapojit okolostojící diváky, kterým také všemožně škodily. Výprask si vysloužil pan starosta i naše paní ředitelka. Mezi lidmi se potulovali žáci, kteří rozdávali koblížky. Celá veselka byla završena čtením stížností za uplynulý rok, za které kobyly zaplatila svým životem.

A jak si to užívaly některé masky? „Bylo to úžasné, obzvláště koblížky a malování sazemi po lidech pro štěstí,“ myslí si kominík Jan Dušek. Jedna polovina kobyly, Filip Krejčí, vše viděla trochu jinak: „Naším úkolem bylo v průvodu skákat, skotačit a škodit ostatním maskám, ke konci mi ovšem bylo velice líto, když nás ras podřízil.“ A druhá polovina kobyly Karel Tomas? „Já to vidím zhruba stejně jako kolega, masopust byl velice povedený a nejvíce jsem si pochutnal na koblížkách. I přesto, že jsem byl zadek kobyly, tak jsem si masopust krásně užil.“

*Filip Krejčí, Karel Tomas, Jan Dušek,  
Jan Hokynář*

*Foto: Jiří Víšek*

## Absolventský večírek

Je pátek 9. března a my už od rána připravujeme světelský společenský sál na náš dlouho očekávaný absolventský ples. Šplháme po štaflích a věšíme na strop balónky, které nám v jednom kuse v rukou praskají a pomocí dopisující lihovky se pokoušíme nějak inteligentně nadepsat čísla stolů. Přinášíme ze školy plné náruče cen do tomboly a dobře se při tom bavíme. Kolem poledne už v nás pomalu vzrůstá nervozita z neuvěřitelně rychle se blížícího večera. Některé spolužačky se začínají postupně trousit ke kadeřnicím...

Kolem čtvrté hodiny, kdy naše nervozita dosahuje svého vrcholu, jsme téměř všichni v sále a netrpělivě vyhlížíme své opozdilé spolužáky. Čas rychle letí a na jednou zní první tóny písničky na náš „velkolepý“ nástup. Drtíce ruce svých partnerů vcházíme do prostoru ohraničeného červenobílou páskou a na sobě cítíme pohledy všech přihlížejících, včetně našich rodičů a kamarádů.



Ani nevíme jak a máme za sebou celkem obstojnou cha-chu, při které jsme však z nedostatku místa do sebe vráželi, a tak jsme šli každý jinak... Na řadě je šerpování a proslovy, jež nesmějí chybět. Přípitek, společné foto, tanec s učiteli a rodiči a jde se na volnou zábavu...

Večer jsme si všichni náležitě užili také díky skupině SOBAKO, která nám

k tanci hrála známé české písničky. Už se moc těšíme, až se půjdeme podívat na ples našich o rok mladších spolužáků.

Tímto děkujeme všem, kteří nám s plesem pomohli, a dále sponzorům a malým tanečnickům, již nám předvedli krásné předtančení.

*Kateřina Prokůpková, 9. a  
Foto: Jan Mikeš*

## Prezentace školního projektu Šest milionů srdcí

*Projekt je na samém počátku, byl zahájen v květnu 2011 a je cyklický, některé akce se budou pravidelně opakovat, protože předpokládáme začleňování vždy dalších ročníků školy. Cílem je seznámit žáky nejen se samotným holocaustem, ale i s židovskou kulturou a osudy židovské menšiny v našem regionu.*

Projekt probíhá souběžně ve třech liniích:

Jedna linie s názvem PATŘÍ K NÁM má za cíl vyhledávat hmotné památky židovské kultury v okolí, zmapovat je, pořídit fotodokumentaci a výstupy zpracovat do podoby sborníku, který v elektronické podobě bude i na webových stránkách školy. Jednotlivé skupiny pak také připraví dílčí powerpointové prezentace, s nimiž

eseje apod. Práce jsou prezentovány ve škole na nástěnkách či v galerii.

S některými knihami a filmy pracujeme společně v hodinách humanitních předmětů. Například jsme si promítli film Chlapec v pruhovaném pyžamu, přesněji asi dvě třetiny filmu. Pak měli žáci rozdělení do dvojic sami navrhnout a převyprávět závěr. Teprve po dokončení těchto prací jsme si pustili film a srovnali filmovou verzi s pracemi žáků. Oni pak i obhajovali své rozvinutí příběhu. Šlo o to, že každý si musel do jisté míry příběh i emočně prožít.

Třetí linií je naše zapojení do mezinárodního projektu KROKUS. Je určený mladým lidem v rozmezí 11 – 18 let a každoročně se do něj zapojují stovky škol po celém světě. Nápad se zrodil v jedné irské

svém oblečení. Cibulky se vysazují na podzim a vykvetou koncem ledna, když se blíží Mezinárodní den památky obětí holocaustu (27. leden). Během této doby probíhají i další doprovodné akce – besedy, promítání filmů apod.

Naše škola se v roce 2011/2012 zapojila poprvé. Základem týmu jsou žáci II. G, projekt je však otevřen všem našim studentům. Oficiálně jsme jej zahájili 2. listopadu 2011 výsadbou cibulek do květináčů. Účastníci už v předchozím měsíci vytvářeli slovní asociace na téma HOLOCAUST, čeká nás řada doprovodných akcí. Budeme si také promítat vybrané filmy ze školní databáze.

Doprovodnými akcemi jsou pak i dílčí aktivity:

- beseda v místní knihovně o knihách s tematikou holocaustu – cyklicky;
- návštěva Vzdělávacího centra Židovského muzea v Praze – cyklicky;
- promítání vybraných filmů ve školním klubu a následná beseda – cyklicky;
- průběžné sestavení databáze knih a filmů s danou tematikou pro zájemce, kteří se přímo nepodílejí na projektu (databáze se stane součástí školního webu);
- přednášky žáků zúčastněných v projektu pro ostatní třídy v hodinách dějepisu, zeměpisu a základů společenských věd;
- jednodenní exkurze do Osvětimi – první turnus (již zcela vyprodaný) pojedí ve středu 11. dubna, další pak 6. září; předpokládáme do budoucna opakování těchto exkurzí ve dvouletém intervalu.

Zatím poslední beseda ve světelské knihovně proběhla ve dnech 1. a 2. února pro žáky tříletých oborů, akci zajistily vyučující Květa Svitáková a Michaela Pajerová. Beseda vedená formou diskuse s doprovodným čtením ukázek vzbudila mezi žáky velký zájem.

*Akademie – VOŠ, Gymnázium a SOŠUP Světlá n. S.  
Koordinátor projektu:  
Mgr. Lenka Zadinová*



seznámí ostatní žáky školy. V této části se více zapojují studenti gymnaziálních tříd naší mnohooborové školy.

Zahájili jsme Jihlavou, což je naše regionální centrum a již nyní jsou dokončeny první práce.

Navazujeme tak na náš starší projekt ZMIZELÍ SOUSEDÉ, jehož výstupy jsou k dispozici na školním webu (pro zájemce: <http://souseded.gymnazium-svetla.cz>)

Druhá linie s názvem OČIMA DÍTĚTE je více tvůrčí a vedle gymnazistů se zapojují i studenti jak výtvarných, tak nevýtvarných oborů školy. Jakýmsi pomyslným logem je práce naší studentky Aničky Dufkové nazvaná Memento. Je to trojdílný keramický triptych vytvořený v rámci klauzurních prací – viz doprovodný obrázek.

Prvním krokem při práci se studenty je inspirace knihou či filmem s židovskou tematikou, což by mělo podnítit vlastní tvorbu žáků. Ta může mít výtvarnou i literární podobu – povídky, básně,

škole a následně v Irsku vznikla organizace Holocaust Education Trust Ireland (HETI). Tato organizace poskytuje přihlášeným školám cibulky žlutých krokusů, které žáci zasadí ve svých třídách.

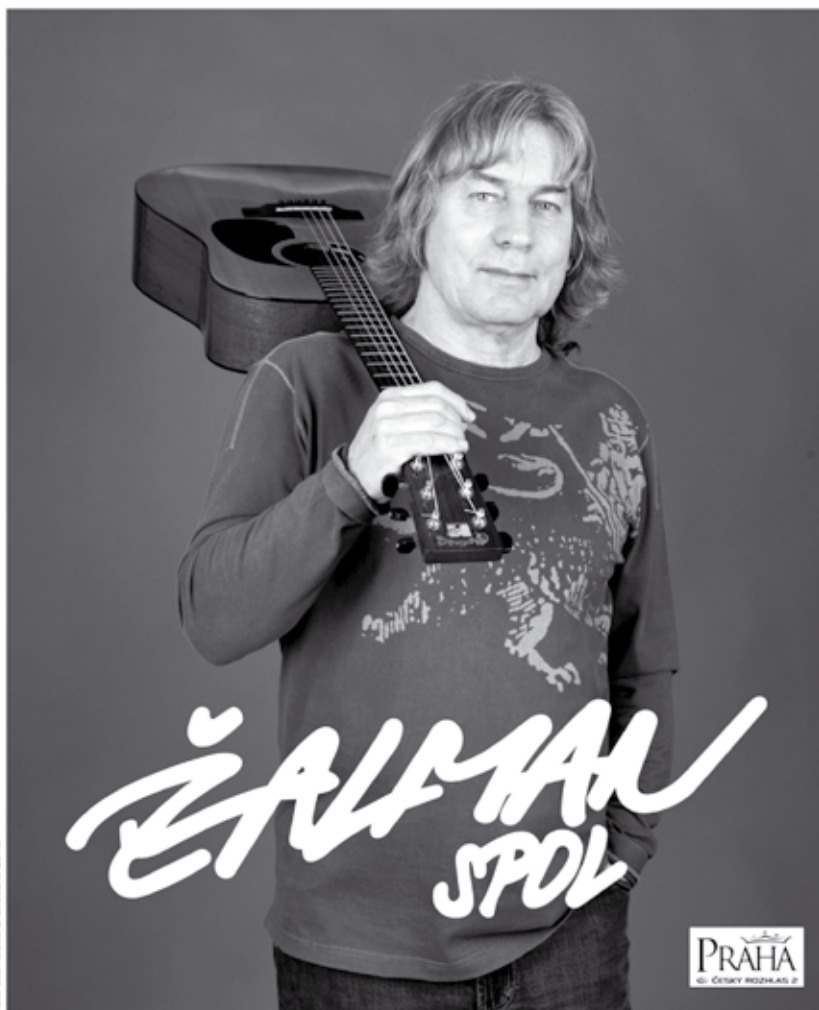
Žluté krokusy připomínají jeden a půl milionu židovských dětí a tisíce dalších dětí, které zahynuly v průběhu války. Žlutá barva symbolizuje žlutou Davidovu hvězdu, kterou museli Židé nosit na





## Pavel Žalman Lohonka – folková legenda, léty prověřená kvalita

KyTICE - Kulturní zařízení Světlá nad Sázavou uvádí



Divadelní sál, Světlá n. S.  
12. dubna 2012 v 19 hod.

Vstupné: 190 Kč. Předprodej od 22.3. v TIC, 569 496 676, info@svetlans.cz.

www.kyticesvetia.cz



Pavel Lohonka, který od plzeňských tram-pů za to, že „je smutnej a hraje smutný písneč“, dostal přezdívku Žalman, oslavil v listopadu loňského roku v českobudějovickém Metro-polu 65. narozeniny. A oslavil je tím, pro co ho publikum miluje: zpíváním. Zpíváním, jež dojmá a které také, jakkoli to může znít pateticky, léčí. Na hudební scéně se pohybuje již více než čtyři desetiletí a je autorem něko-lika stovek písní, básní, pohádek a filmových scénářů. Koncerty Žalmana i jeho spoluhrá-čů přináší pokaždé pozoruhodný zážitek plný dobrých hudebních nápadů, nápaditých a silných refrénů, kvalitních vokálů, odstup-ňované dynamiky i zdařilých textů. To vše prokládané nenásilným humorem nabízí po-sluchačům osobitou hudbu, která nepřináší překotné hudební přemety, ale standardní klasiku v tom nejlepší slova smyslu. Kon-certní pořad obsahuje divácky nejuspěšnější písničky Žalmanovy hudební dráhy.

Skupinu Žalman & spol. můžete od letoš-ního roku vidět a slyšet ve složení:

**Pavel Žalman Lohonka** – zpěv, kytara;  
**Michaela Hálková** – zpěv, flétny, perku-se;  
**Pavel Malina** – zpěv, akustická ky-tara, elektrická kytara, mandolína, fou-kací harmonika, whistle;  
**Petr Novotný** – zpěv, baskytary, klávesy.

Zpracovala Z. Horní  
(zdroj internet)



Městská knihovna Světlá nad Sázavou  
si vás dovoluje pozvat na besedu se  
spisovatelkou

**Irenou Fuchsovou**

18. dubna od 17 hod.  
Oddělení pro děti a mládež



Irena Fuchsová publikuje od roku 2001, od té doby jí vyšlo již více než dvacet knížek. Jedná se v současnosti o oblíbenou autorku povídek a fejetonů, která své práce, mimo jiné, také publikuje v různých ženských a společenských časopisech.



## 50. výstava světelských výtvarníků neprofesionálů

### *Jak to začalo*

Výstavy obrazů nebývaly ve Světlé n. S. žádnou zvláštností – zájemce o malování z řad občanů, hlavně mladých, do určité míry ovlivnila přítomnost akademických malířů Panuškových a akademického malíře Fr. A. Jelínka, kteří zde svá díla vystavovali.

Tak se amatéři začali, každý po svém, zabývat výtvarnou činností. Co hledají tito výtvarníci amatéři v umělecké činnosti? Je to především vnitřní radost a uspokojení z vlastní tvorby. Nejde jenom o to namalovat si vlastní obrázek, udělat samorost pro trvalou radost, ale jde tu o daleko více než je pouze potěcha ducha. Každou další studii, každým dalším obrázkem, výtvozem ze dřeva či jiného materiálu zahledí se amatér vždy o trochu hlouběji do přírody, do života lidí kolem sebe. To není pouze zábava a chvilková záliba, ale i poučení autora a pro ostatní příležitost k příkladu následování. Umění přináší lidem klid, vnitřní uspokojení a pocit štěstí.

Výtvarná činnost má mimo praktické výtvarné činnosti i svou důležitou složku duševní síly, radosti a vnitřních uspokojení, jaké poskytuje každému, kdo se jí zabývá. Takový člověk využívá svůj život plněji, dokonaleji. Výtvarná činnost přispívá tak k vytvoření duševní rovnováhy

a zesílení pocitu z tvorby vlastní i tvorby jiných – pocitu uspokojení a lidského štěstí.

Nejprve někteří výtvarníci navštěvovali soukromě ateliér akademického malíře Fr. A. Jelínka, nebo i malovali v plenéru společně. Postupně jich přibývalo a měli snahu o nějaké další vedení ve svých výtvarných začátcích. Tak vznikl výtvarný kroužek při městské Osvětové besedě. Také byl založen Klub přátel výtvarného umění při národním podniku Sklářny Bohemia Světlá n. S. a později byla tato uskupení sloučena. Ve snaze zkvalitnit práce výtvarníků požádala Osvětová beseda o pomoc Fr. A. Jelínka, aby se ujal jeho řízení.

Ze začátku nás bylo asi dvanáct, kteří jsme se každý týden scházeli v Dělnickém domě a podle modelu, které jsme si sami zajišťovali, malovali a kreslili. Ať již to byly portréty, figury či zátiší. Později jsme s Mistrem Jelínkem malovali v plenéru motivy z okolí Světlé.

Jak přibývalo množství obrazů a kreseb z činnosti kroužku a svých prací doma namalovaných, přišla myšlenka ukázat své práce na veřejnosti formou výstavy. Tak začaly pravidelné jarní výstavy každým rokem v Dělnickém domě, které měly přispět k májovým oslavám ve městě.

Později vzhledem k věku Mistra Fr. A. Jelínka, který nemohl dál navštěvovat

a tedy vést malířský kroužek – „takovou malou Akademii“, pokračoval v další umělecké činnosti každý sám. Někteří však dále pokračovali soukromě u Mistra Jelínka, kde malovali u něho v ateliéru nebo v plenéru poblíž jeho vily. Mnozí nastoupili na studia s výtvarným zaměřením, aby získali další zkušenosti a vzdělání.

Výstavy v Dělnickém domě pokračovaly stále každým rokem až do dnešní jubilejní 50. výstavy světelských výtvarníků neprofesionálů.

*Oldřich Sýs*

### *Několik zápisů z našich knih návštěv:*

Mám z vás velkou, že máte pochopení pro krásy přírody – co bylo samouků slavných malířů, těžká je cesta samouků, ale nedejte se odradit a malujte s elánem. K tomu vám přeji hodně zdaru

*učitel V. Punčochář*

Mít rád a milovat krásné věci znamená žít plnějším životem. *Jaroslav Mikeš*

Krásná výstava jako obvykle, je potěšující, že přibývá dalších malířů z řad mladých, kteří vhodně doplňují svými obrazy a kresbami nový duch a elán do dalších následujících výstav.

Krásná výstava – blahopřeji autorům a organizátorům.

Tato výstava mě inspirovala k další umělecké činnosti.

KyTICe - Kulturní zařízení Světlá nad Sázavou  
vás srdečně zve na

# VÝROČNÍ (1962-2012) VÝSTAVU TVARNÍKŮ NEPROFESIONÁLŮ SVĚTELSKA

Společenský dům - taneční sál / 17. dubna - 6. května 2012  
Slavnostní zahájení výstavy: 17. dubna ve 14 hodin  
Otevřeno denně: 9.00 - 11.30 / 13.00 - 16.30 hodin

## Medailon

**Ing. Vladimír Kunc**

**(\* 3. 10. 1955 v Havlíčkově Brodě)**

Fotografování se mi stalo koníčkem již v šesti letech. Ve dvanácti jsem poznal kouzlo fotokomory a kouzlo vzniku černobílé fotografie. V roce 1974 jsem se odvážil poslat svoji fotografii do fotosoutěže časopisu Květy. Druhá cena mi dodala chuť do další tvorby. V témže roce jsem vstoupil i do FOTOSTŘEDISKA Havlíčkův Brod. Pak již spousta focení, kilometry vyvolaných filmů, bouřlivé diskuse s kamarády z fotoklubu. Mnoho obeslaných fotosoutěží, více jak stovka cen a především autorské výstavy po celé ČR.

Profesionálním fotografem jsem se stal v roce 1988. Opustil jsem vystudovanou profesi geodeta a stal se fotografem pro Kulturní dům v Havlíčkově Brodě. V roce 1991 jsem si založil vlastní firmu VIDEO-FOTO-KUNC. V té době jsem si zařídil i FOTOATELIÉR v Havlíčkově Brodě. Vedle služeb pro obyva-

nička. Zachycuji krajinu Vysočiny, jižních Čech a Šumavy. Tyto regiony mně učarovaly. V posledních letech se zaměřuji na vydávání autorských obrazových publikací. Vznikly knihy o jižních Čechách, Šumavě, Krkonoších a především o rodné Vysočině.

Po delší odmlce se ve Světlé nad Sázavou představuji svou autorskou výstavou. Fotografické obrazy (plátna) jsem zaměřil na krajinu Šumavy a Vysočiny. Přeji, aby se Vám výstava líbila.

Vladimír Kunc  
[www.fotokunc.cz](http://www.fotokunc.cz)



telstvo je hlavní náplní práce reklamní a technická fotografie, dále pak módní fotografie. Ke každé zakázce se snažím přistupovat individuálně, s tvůrčím přístupem.

Oblíbeným tématem je krajinářská fotografie. Zde nerozdělují profesi od ko-

**- Oprava -  
Autorkou článku Maturitní ples  
v březnovém čísle Světelského  
zpravodaje byla  
Barbora Karlíková.  
- Redakce -**

# VLADIMÍR KUNC VYSOČINA & ŠUMAVA

PORTRÉT KRAJINY  
23. 4. – 3. 6. 2012

KyTICe - Kulturní zařízení Světlá nad Sázavou  
GALERIE NA PŮDĚ

nám. Trčků z Lípy 16, Světlá nad Sázavou

Otevřeno denně kromě pondělí:

ÚT-PÁ 9-17 hodin / SO, NE, svátky 13-17 hodin

# Lékařská pohotovost (LSPP) a ordinační hodiny

Provozní doba pohotovosti je stejná ve všech nemocnicích:

## Praktický lékař - dospělí

**MUDr. Brhelová Stanislava**

Lánecká 970, 582 91 Světlá nad Sázavou,  
tel. 569 453 146

pondělí	6:45 - 11:30	14:00 - 18:00
úterý	6:45 - 11:00	
středa	6:45 - 11:30	
čtvrtek	Dolní Město	13:00 - 15:30
pátek	6:45 - 11:00	

## MUDr. Fírek Zdeněk

Lánecká 970, 582 91 Světlá nad Sázavou,  
tel. 569 453 144

pondělí	7:00 - 12:00	
úterý	7:00 - 11:00	
středa	7:00 - 11:00	14:00 - 18:00
čtvrtek	7:00 - 12:00	
pátek	7:00 - 12:00	

## MUDr. Kulíková Eliška

Na Bradle 1113, 582 91 Světlá nad Sázavou,  
tel. 569 453 154

pondělí	7:30 - 13:00 (12:00 - 13:00 pro zvané)	
úterý	7:00 - 12:00	13:00 - 18:00 (17:00 - 18:00 pro zvané)
středa	7:00 - 12:00	
čtvrtek	7:00 - 12:00 (11:00 - 12:00 pro zvané)	
pátek	7:00 - 12:00	

Poslední klient 20 minut před koncem ordinační doby.

## MUDr. Rogozová Marcela

Zámecká 730 (bývalé zdravotní středisko Sklo Bohemia, a. s.), 582 91 Světlá nad Sázavou,  
tel. 569 477 185

pondělí	9:00 - 14:00
úterý	13:00 - 18:00
středa	8:00 - 14:00
čtvrtek	7:30 - 13:30
pátek	7:30 - 13:00

## MUDr. Kos Radovan – všeobecný praktický lékař, internista, geriatr

Zámecká 730 (bývalé zdravotní středisko Sklo Bohemia, a. s.), 582 91 Světlá nad Sázavou,  
tel. 569 477 187  
e-mail: mudrkos@email.cz

pondělí		12:00 - 18:00
úterý	7:00 - 12:00	
středa	USP Zboží 7:00 - 11:00	12:00 - 18:00
čtvrtek	7:00 - 12:00	
pátek	7:00 - 11:00	

## PRACOVNÍ DNY

Ambulance LSPP pro dospělé 17:00 - 20:00 hod.	Ambulance LSPP pro děti a dorost 17:00 - 20:00 hod.
Ambulance LSPP pro dospělé se nachází v budově Záchrané služby (pavilon č. 6 - vjezd z ulice Husova) tel.: 569 472 117	Ambulance LSPP pro děti a dorost se nachází v hlavní budově Nemocnice HB 1. nadzemní podlaží tel.: 569 472 499

## VÍKENDY A SVÁTKY

Ambulance LSPP pro dospělé 9:00 - 20:00 hod.	Ambulance LSPP pro děti a dorost 8:00 - 20:00 hod.
Ambulance LSPP pro dospělé se nachází v budově Záchrané služby (pavilon č. 6 - vjezd z ulice Husova) tel.: 569 472 117	Ambulance LSPP pro děti a dorost se nachází v hlavní budově Nemocnice HB 1. nadzemní podlaží tel.: 569 472 499

Mimo provozní dobu pohotovosti jsou k dispozici v obvyklých dopoledních a odpoledních časech praktičtí lékaři ve svých ordinacích a ve večerních a nočních hodinách pak dále i nemocniční ambulance.

Lékařská pohotovost zajišťovaná Nemocnicí Havlíčkův Brod má k dispozici také výjezdní sanitku, která bude využívána bez asistence lékaře pro případy nevyhnutelných převozů k ošetření na pohotovosti.

## Odborný lékař

### Ortopedie

**MUDr. Trtík Lubomír**

**MUDr. Kašpar Jakub**

Lánecká 970, 582 91 Světlá nad Sázavou  
tel. 569 453 720

úterý	13:30 - 19:00	19:00 - 20:00 požvané kontroly
pátek	14:30 - 18:00	18:00 - 19:00 požvané kontroly

### Interní ambulance

**MUDr. Kurák Milan**

Lánecká 970, 582 91 Světlá nad Sázavou  
tel. 569 452 254

pondělí	8:00 - 12:00	12:30 - 14:30
úterý	8:00 - 12:00	12:30 - 14:30
středa	8:00 - 12:00	12:30 - 14:30
čtvrtek	8:00 - 12:00	12:30 - 14:30
pátek	8:00 - 12:00	12:30 - 14:30

### Kožní lékař

**MUDr. Varjassyová Ivana**

Lánecká 970, 582 91 Světlá nad Sázavou  
tel. 722 093 575

čtvrtek	7:30 - 12:00	13:00 - 17:00
---------	--------------	---------------

Pacienti budou ošetřeni dle předchozího objednání. Objednávejte se prosím osobně nebo telefonicky ve dnech po - čt od 8:00 do 14:00 hod.

## Gynekologie

**MUDr. Klatovský Bohumil**

náměstí Trčků z Lípy 23, 582 91 Světlá nad Sázavou  
tel. 569 432 204

pondělí	7:00 - 11:00	
úterý		15:30 - 18:00
středa	9:00 - 11:00 pouze sestra	
čtvrtek	11:00 - 13:00	13:30 - 16:00 poradna pro těhotné
pátek	7:00 - 11:00	

### Oční lékař

**MUDr. Šťastná Sylvie**

Na Bradle 1113, 582 91 Světlá nad Sázavou,  
tel. 734 866 933

pondělí	8:00 - 12:00 pro objednané na vyšetření perimetru
úterý	7:45 - 12:00
středa	8:00 - 12:00 pro objednané na vyšetření perimetru
čtvrtek	7:45 - 12:00
pátek	8:00 - 12:00 pro objednané na vyšetření perimetru

Poslední pacient půl hodiny před koncem ordinační doby. ▶

► **Chirurgická a traumatologická ambulance**

**MUDr. Michal Lubomír**

Na Bradle 1113, 582 91 Světlá nad Sázavou  
tel. 569 453 055

pondělí	16:00 - 19:00	19:00 - 21:00 pro objednané
čtvrtek	16:00 - 19:00	19:00 - 21:00 pro objednané

**Ušní, nosní, krční ambulance**

**MUDr. Matějů Josef**

Lánecká 970, 582 91 Světlá nad Sázavou  
tel. 569 453 720

pondělí	9:10 - 13:00
---------	--------------

**Neurologická ambulance**

**MUDr. Vacek Karel**

Lánecká 970, 582 91 Světlá nad Sázavou  
tel. 569 452 533

čtvrtek	14:00 - 18:00
---------	---------------

**Praktický lékař – děti**

**MUDr. Šimková Alena**

Lánecká 970, 582 91 Světlá nad Sázavou  
tel. 569 453 148, mobil 723 277 527

pondělí	7:00 - 11:30	12:45 - 13:45 Dolní Město
úterý	7:00 - 11:30	12:30 - 13:30 věžnice
středa	7:00 - 11:30	12:30 - 15:00 poradna
čtvrtek	7:00 - 11:30	12:30 - 14:00
pátek	7:00 - 11:30	12:30 - 15:00 poradna

**MUDr. Trtíková Zora**

Lánecká 970, 582 91 Světlá nad Sázavou  
tel. 569 452 533, mobil 602 390 869

pondělí	7:30 - 11:00	13:00 - 15:00 liché týdny
úterý	7:30 - 10:00	13:00 - 15:00 poradna
středa	7:30 - 11:00	13:00 - 15:00
čtvrtek	7:30 - 13:30	
pátek	7:30 - 10:00	13:00 - 15:00 poradna

Ordinace v Lipnici nad Sázavou: úterý a pátek  
10:30 - 11:30 hod.

**Zubní lékař**

**MUDr. Bohanes Milan**

Lánecká 970, 582 91 Světlá nad Sázavou  
tel. 569 453 246

pondělí	7:30 - 15:30	
úterý	7:30 - 10:00	13:00 - 16:30
středa	7:30 - 11:30	
čtvrtek	7:30 - 16:30	
pátek	7:30 - 15:00	

Polední přestávka dle provozních možností.

**MUDr. Jáchym Pavel**

Lánecká 970, 582 91 Světlá nad Sázavou

tel. 569 452 569

pondělí	7:15 - 17:00
úterý	7:15 - 11:00
středa	7:15 - 15:00
čtvrtek	7:15 - 15:00
pátek	7:15 - 14:00

**MUDr. Vosiková Veronika**

Lánecká 970, 582 91 Světlá nad Sázavou  
tel. 606 136 302

pondělí	8:00 - 12:00	12:30 - 14:00
úterý	8:00 - 12:00	12:30 - 14:00
středa	8:00 - 12:00	12:30 - 14:00
čtvrtek	8:00 - 12:00	12:30 - 14:00
pátek	8:00 - 12:00	12:30 - 14:00

Akutní stavy ošetřuje na začátku pracovní doby –  
od 8:00 do 8:30 hod. Ordinace naplněná.

**Lékárny**

**Lékárna Viola**

Lánecká 970, 582 91 Světlá nad Sázavou  
tel. 569 452 362, fax 569 452 362

pondělí	7:30 - 17:00
úterý	7:30 - 17:00
středa	7:30 - 17:00
čtvrtek	7:30 - 17:00
pátek	7:30 - 17:00

**Lékárna Na Náměstí**

náměstí Trčků z Lípy 162, 582 91 Světlá  
nad Sázavou  
tel. 569 452 756

pondělí	7:30 - 12:00	13:00 - 16:00
úterý	7:30 - 12:00	13:00 - 16:00
středa	7:30 - 12:00	13:00 - 16:00
čtvrtek	7:30 - 12:00	13:00 - 16:00
pátek	7:30 - 12:00	13:00 - 16:00
sobota	8:30 - 11:00	

**Ostatní lékařské služby**

**Léčebná rehabilitace**

**Formanová Marie**

Lánecká 970, 582 91 Světlá nad Sázavou  
tel. 607 733 281

pondělí	7:30 - 11:00	12:00 - 16:00
úterý	7:30 - 11:00	12:00 - 15:00
středa	7:30 - 11:00	12:00 - 16:00
čtvrtek	7:30 - 11:00	12:00 - 15:00
pátek	7:30 - 12:00	

**Rehabilitace – fyzioterapie**

**Kubičková Věra**

registrovaný fyzioterapeut

Lánecká 970, 582 91 Světlá nad Sázavou  
tel. 569 453 258, 723 515 929

pondělí	7:00 - 16:00
úterý	7:00 - 15:00
středa	7:00 - 16:00
čtvrtek	7:00 - 15:00
pátek	7:00 - 12:00

**Léčebná rehabilitace a akupunktura**

**MUDr. Martin Vilím**

Lánecká 970, 582 91 Světlá nad Sázavou  
tel. 569 453 258

čtvrtek	14:00 - 17:00
---------	---------------

**Rentgen**

Lánecká 970, 582 91 Světlá nad Sázavou  
tel. 737 766 468

pondělí	9:00 - 11:00	
úterý		14:00 - 17:00
středa		ultrazvuk od 16:00
čtvrtek	9:00 - 11:00	14:00 - 15:00
pátek	9:00 - 11:00	14:30 - 16:00

**Centrum regenerace**

**Bruknerová Marie**

Lánecká 970, 582 91 Světlá nad Sázavou  
tel. 569 432 238, mobil 728 889 037

pondělí	7:15 - 9:00 dle dohody 9:00 - 13:00 13:00 - 18:00 dle dohody
úterý	dle dohody
středa	7:15 - 9:00 dle dohody 9:00 - 13:00 13:00 - 18:00 dle dohody
čtvrtek	7:15 - 9:00 dle dohody 9:00 - 13:00 13:00 - 18:00 dle dohody
pátek	dle dohody

**Veterinární ambulance**

**MVDr. Doktor Roman**

Komenského ulice 1028, 582 91 Světlá  
nad Sázavou  
tel. 569 452 052, Pohotovostní služba 24  
hodin denně na tel. 606 656 956.

pondělí	19:00 - 19:30
úterý	19:00 - 19:30
středa	19:00 - 19:30
čtvrtek	19:00 - 19:30
pátek	19:00 - 19:30

**MVDr. Potocký Zdeněk**

Nádražní 291, 582 91 Světlá nad Sázavou,  
tel. 731 533 348, Pohotovostní služba  
24 hodin denně na tel. 731 533 348.  
www.potocky.comvet@potocky.com

pondělí	dopoledne pouze objednaní	14:00 - 16:00
úterý		16:30 - 18:30
středa	dopoledne pouze objednaní	14:00 - 16:00
čtvrtek		16:30 - 18:30
pátek	dopoledne pouze objednaní	14:00 - 16:00

Objednaní pacienti podle individuální dohody.

# Služby LSPP stomatologie na rok 2012

**sobota, neděle, svátek: 9:00 – 12:00**

7. -9. dubna	Dr. Teclová Andrea, Dobrovského 2023, H. Brod	tel.: 569426109
14. - 15. dubna	Dr. Němecvová Ivana, Nám. T.G.M., Golčův Jeníkov	tel.: 569442394
21. -22. dubna	Dr. Laštovičková Julie, Kalinovo náb. 605, H. Brod	tel.: 569425751
28. - 29. dubna	Dr. Pulman Josef, Česká Bělá 122	tel.: 603989746
1., 5. - 6. května	Dr. Beránková Marie, Dobrovského 2023, H. Brod	tel.: 569426109
8., 12. - 13. května	Dr. Maštálka Jan, Habrecká 450, Ledec n./S.	tel.: 569721553
19. - 20. května	Dr. Svobodová Pavlína, Dobrovského 2023, H. Brod	tel.: 569435593
26. - 27. květen	Dr. Klepetková Jindřiška, Vilémov 168	tel.: 569449130
2. - 3. června	Dr. Lánová Milana, Na Rozcestí 82, Ždírec n./Doub.	tel.: 569694639
9. -10. června	Dr. Vašíčková Magda, Šubrtova 2170, H. Brod	tel.: 569421329
16. - 17. června	Dr. Drbohlavová Oldřiška, Psychiatr. léčebna, H. Brod	tel.: 569478360
23. - 24. června	Dr. Dvořáková Jitka, Husovo nám. 12, Ledec n./S.	tel.: 569722318
30. června - 1. července	Dr. Saidlová Martina, Legii1710, Chotěboř	tel.: 739286730
5. - 8. července	Dr. Chládek Albert, Humpolecká 244, H. Brod	tel.: 569426110
14. - 15. července	Dr. Hanusek Milan, Nádražní 72, H. Brod	tel.: 569432442
21. - 22. července	Dr. Maštálka Vojtěch, Habrecká 450, Ledec n./S.	tel.: 569721553
28. - 29. července	Dr. Popovičová, Habrecká 450, Ledec n./S.	tel.: 569721509
4. - 5. srpna	Dr. Pexa Jiří, Zámecká 730, Světlá n./S.	tel.: 569477111
11. - 12. srpna	Dr. Kočová Jana, Habrecká 450, Ledec n./S.	tel.: 724170466
18. - 19. srpna	Dr. Vosíková Veronika, Lánecká 970, Světlá n./S.	tel.: 606136302
25. - 26. srpna	Dr. Swaczyna Kazimír, Okrouhlice 186	tel.: 569489174
1. - 2. září	Dr. Krajcarová Jana, Dobrovského 2023, H. Brod	tel.: 569426102
8. - 9. září	Dr. Novotná Helena, Kalinovo náb. 605, H. Brod	tel.: 569424499
15. - 16. září	Dr. Novotná Hana, Bechyňovo nám. 2, Příbyslav	tel.: 569484614
22. - 23. září	Dr. Smejkalová Jitka, Dobrovského 2023, H. Brod	tel.: 569435040
28. - 30. září	Dr. Mottl Vladimír, Dobrovského 2023, H. Brod	tel.: 569424211
6. - 7. října	Dr. Brázda Pavel, Krále Jana 538, Chotěboř	tel.: 569623790
13. - 14. října	Dr. Longin Petr, Humpolecká 244, H. Brod	tel.: 569426107
20. - 21. října	Dr. Häuslerová Eva, Dobrovského 2023, H. Brod	tel.: 569432594
27. - 28. října	Dr. Ander Jozef, Nám. T.G.M. 323, Chotěboř	tel.: 569623980
3. - 4. listopadu	Dr. Cyrusová Eva, Havlíčkova 2198, H. Brod	tel.: 569432014
10. - 11. listopadu	Dr. Kříž Ladislav, Plovárenská 482, H. Brod	tel.: 569426104
17. - 18. listopadu	Dr. Anderová Milena, Nám. T.G.M. Chotěboř	tel.: 569623987
24. - 25. listopadu	Dr. Brixi Martin, Dobrovského 2023, H. Brod	tel.: 569426112
1. - 2. prosince	Dr. Popovičová, Habrecká 450, Ledec n./S.	tel.: 569721509
8. - 9. prosince	Dr. Kohlová Hana, M. Střely 420, Krucemburk	tel.: 569697226
15. - 16. prosince	Dr. Kotrbová Věra, Dobrovského 2023, H. Brod	tel.: 569422741
22. - 23. prosince	Dr. Klíma Jasoň, Bechyňovo nám. 2, Příbyslav	tel.: 569484614
24. - 26. prosince	Dr. Votruba Mário, Štoky 458	tel.: 606569273
31. prosince - 1. ledna 2013	Dr. Ryšavá Alena, Habrecká 450, Ledec n./S.	tel.: 569721509

# VZP – Pojd'te k nám, máme vám co nabídnout

## VÍTE, CO VŠECHNO MŮŽETE ZÍSKAT OD SVÉ ZDRAVOTNÍ POJIŠŤOVNY?

- až **1 500 Kč** na jakoukoli pohybovou aktivitu a očkování (program Zdravý život)
- **500 Kč** příspěvek pro vaše dítě na jakékoli očkování nebo fixní rovnátka (program Zdravá rodina)
- **500 Kč** příspěvek pro vaše dítě na očkování proti rotavirům (program Chraňte své dítě, my vás podpoříme)
- **úsporu peněz** při nákupu zboží a služeb u velké řady partnerů v Klubu pevného zdraví (více na stránkách Klubu pevného zdraví [www.vzp.cz/kpz](http://www.vzp.cz/kpz))
- úsporu až **800 Kč** při nákupu očkovacích látek proti klíšťové encefalitidě (program Jedna dávka zdarma)
- léčebně-ozdravný pobyt **Mořský koník** s finančním příspěvkem (program Mořský koník)
- až **3 600 Kč** na nákup potravin bez lepku (program Bezlepková dieta)



## TĚŠÍME SE NA VÁS NA NĚKTERÉM Z NAŠICH KLIENŤSKÝCH PRACOVÍŠŤÍ!

Najdete nás na **13 místech** v kraji Vysočina  
[www.vzp.cz/vysocina](http://www.vzp.cz/vysocina)

Jihlava, Telč  
Havlíčkův Brod  
Pelhřimov, Humpolec, Pacov  
Třebíč, Moravské Budějovice  
Nové Město na Moravě, Žďár na Sázavou, Velké Meziříčí,  
Velká Bíteš, Bystřice nad Pernštejnem

**ZMĚNA ZDRAVOTNÍ POJIŠŤOVNY JE VOLBOU KAŽDÉHO Z NÁS. NOVELA ZÁKONA UMOŽŇUJE ZMĚNU JEN JEDNOU ZA ROK A KAŽDÝ PODPIS JE OKAMŽITĚ PLATNÝ A NEDÁ SE VZÍT ZPĚT. NEŽ PODEPÍŠETE JAKÝKOLIV DOKUMENT, INFORMUJTE SE NEJDŘÍVE U SVÉHO OŠETŘUJÍCÍHO LÉKAŘE, MÁ-LI SMLOUVU S NABÍZENOU ZDRAVOTNÍ POJIŠŤOVNOU.**

 **VZP**  
POJIŠŤOVNA NA CELÝ ŽIVOT  
infolinka: 844 117 777  
[www.vzp.cz](http://www.vzp.cz)

# SBOROVNA

Jaromír Břehovský



Hrají:

Pavel Trávníček, Uršula Kluková, Luboš Xaver Veselý, Kateřina Kornová,  
Petra Jindrová, Hana Tunová, Monika Fialková

Divadelní sál, Světlá n. S. / 25. dubna 2012 v 19 hod.

Vstupné: 210, 260, 270, 280 Kč. Předprodej od 4. 4. v TIC, 569 496 676, info@svetlans.cz

## Sborovna

je původní česká komedie, která řeší problematiku učňovské mládeže prostřednictvím učitelského sboru. Je to nemilosrdná mozaika celé naší společnosti, která nejen pobaví, ale přinutí diváka se zamyslet, v čem to vlastně žijeme.

Autor nás zavedl do sborovny učitelského sboru v odborném zemědělském učilišti. Zde se učitelé snaží zvládnout naprosto nezvladatelné žáky, neboť padly všechny morální a etické hodnoty. Současná učňovská mládež je sice plná vulgarismů, ale ani učitelský sbor není ideální. Ředitel je zkorumpovaný flegmatik, sborovnou vládne cynismus... Žák Pivoňka a jeho finančně silní rodiče ovšem školu téměř rozvrátí. Na scéně se objevuje nová zástupkyně ředitele, kterou rodiče podplatí a ta dosáhne toho, že dosavadní zástupkyni ředitel propustí. Dojde k malé směšné stávce učitelského sboru, ale pomůžou jim žáci, kteří si na mobil natočí sexuální hrátky ředitele a jeho nové zástupkyně. Žák Pivoňka ovšem zůstává a život ve škole běží. Autor ovšem varuje: Pozor! Pivoňků bude čím dál víc.

A to je i cíl autora. Varovat slušné a vzdělané lidi před stupiditou a drzostí a mocí peněz. Přínosem pro diváka bude jeho uvědomění si, že všechno tohle vidí denně kolem sebe, ale nic s tím nikdo neudělá. (zdroj internet)

## Kulturní zařízení KyTICE Světlá n. S.

### • pořádá

27. dubna od 9 hod.

v divadelním sále ve Světlé n. S.

### Na kouzelném paloučku

Když zakokrhá kohout, znamená to, že začíná den. Sluníčko slíbí měsíčku, že když už půjde spinkat, bude mu pak vyprávět, co se zatím na kouzelném paloučku odehrálo. Těší se na vás tančící slunečnice, kamarádi žabáci Kvik a Kvak a neodolatelný „šoumen“ myšák Kiko, který se vám rád předvede v plné parádě! Podíváte se také na pohádkové rybičky a proletíme se s papírovými draky široko daleko. Hosté pořadu JÚ a HELE. V představení se střídají komické dialogy, písničky, pohádky a soutěže, kterých se děti sami účastní. Ani ostatní nezůstávají pouze diváky, ale naučí se s námi zpívat naši pohádkovou písničku. Zajímavostí této loutkové revue jsou černo-divadelní scény a loutky v nadživotní velikosti, které uvádějí v úžas nejen děti, ale i dospělí diváky.

Loutková revue je určena pro děti ve věku od 4 do 10 let, v délce trvání 60 min. (bez přestávky).

Vstupenky za 45 Kč je možno koupit půl hodiny před představením v pokladně sálu.

### • připravuje:

12. května od 15 hod. v tanečním sále

### Perníková chaloupka

Loutkové představení pro děti od 3 let z repertoáru Tradičního loutkového divadla Zvoneček, Praha.

Klasická světová pohádka o Jeníčkovi a Mařence, kteří zabloudí k domku zlé Ježibaby a Ježdědky. V této pohádce kromě starých známých postav hrají i roztomilé loutky různých lesních zvířátek, a to všechno v malebných dekoracích a za doprovodu veselé hudby.



16. května od 19 hod. v divadelním sále

### Na mělčině

Není v současné světové dramatičce mnoho her, které by nabízely hned tři velké příležitosti pro ženy – herečky. Text nizozemského autora takovou hrou je. Disponuje životní moudrostí, humorem a zároveň je v něm odvěký příběh běhu času, vnímaný přes model rodiny. Kdy každý z nás dospěje pod ochranou rodičů, aby záhy začal chránit je, starat se o ně a doufal, že je pro svoje děti tím, čím byli rodiče pro něho. Toto odvěké střídání generací přináší pravdy, ale i trpkost, ironii života a humor jako zbraň, díky níž je možné přežít. Tři ženy rekapituluji po smrti manžela a otce svůj život. To, kam se dostaly a co je čeká. Život je ale velmi zvláštní a najednou se ocitnete tam, kde byste to nejméně čekali. Například v Thajsku...

ČESKÁ PREMIÉRA 4. 4. 2012

Hrají: Iva Janžurová, Miroslav Vladyka,  
Barbora Munzarová, Sabina Remundová  
Předprodej od 25. 4. v TIC,  
tel. 569 496 676, info@svetlans.cz.

<u>Středa</u> <b>4.4.</b>	<b>17.30</b> 96'	<b>Rio (USA)</b> Příběh vzácného papouška Blu a jeho paničky Lindy, se kterou tvoří nerozlučnou dvojku. Z pohodlí domova se společně vydají do exotické Brazílie zachránit další papoušky před pašeráky zvířat.	Animovaný	Vstupné: <b>50 Kč</b> Přístupný Česká verze
Pátek <b>13.4.</b>	<b>19.30</b> 126'	<b>Lidice (ČR)</b> Příběh obyčejných lidí, kteří se absurdní shodou náhod připlouli do cesty dějinám. I zdánlivé maličkosti mohou změnit chod dějin a způsobit tragédii. Výpravny velkofilm je natočen podle skutečné události.	Drama	Vstupné: <b>70 Kč</b> Od 12 let
Neděle <b>15.4.</b>	<b>17.30</b> 68'	<b>Dobrodružství Robinsona Crusoe</b> Animovaný film na motivy románu D. Defoea zachycuje Robinsonova mladá léta, vyrovnání stárnutí na ostrově i pohodu spokojeného stáří. Pátkovou roli přebírá roztomilé psisko Bad a papoušek Polly. Zpívá Karel Gott, mluví Václav Postránecký, Jiří Bruder, Stanislav Fišer	Animovaný	Vstupné: <b>40 Kč</b> Přístupný
Pátek <b>20.4.</b>	<b>17.30</b> 115'	<b>Signál (ČR)</b> Poklidnou idylu rázovité vesničky, která je tak trochu odříznutá od světa, nečekaně rozčeří sympatičtí mladíci Kája a Filos. Přijeli vyhledat nejlepší místo pro instalaci nového mobilního vysílače. Vidina zisku vzbudí v místních pochopitelné očekávání. Vesnice se rychle stává bitevním polem a to s využitím všech povolených i nepovolených zbraní.	Komedie	Vstupné: <b>70 Kč</b> Od 12 let
Neděle <b>22.4.</b>	<b>19.30</b> 152'	<b>West Side Story (USA)</b> Newyorský West Side je svědkem neustálých konfliktů dvou pouličních gangů. Jejich nepřátelství se prohloubí, když se člen jednoho gangu zamiluje do sestry vůdce druhého gangu.	Muzikál	Vstupné: <b>70 Kč</b> Od 12 let
Pátek <b>27.4.</b>	<b>19.30</b> 120'	<b>Probudím se včera (ČR)</b> Věčně svobodný profesor češtiny Petr si díky třídnímu srazu uvědomí, že jediná dívka, kterou kdy miloval, byla jeho spolužačka Eliška. Tehdy v sedmnácti letech nenašel odvahu jí říct, že ji má rád a ona se pak navždy vytratila z jeho života. Petrovi se naskytne jedinečná šance. Cestovat zpět v čase do svých studentských let a vrátit se do června 1989, kdy chodil do třetího ročníku, a napravit, co zameškal.	Komedie	Vstupné: <b>80 Kč</b> Přístupný
Neděle <b>29.4.</b>	<b>19.30</b> 110'	<b>Kontraband (USA)</b> Chrise Farradaye, spořádaný otec od rodiny, který se kdysi pohyboval za hranou zákona, když pašoval různé zboží ze Střední Ameriky do USA, dokázal včas odejít. Bohužel, mladší bratr jeho ženy se rozhodl začít tam, kde Chris přestal.	Thriller	Vstupné: <b>65 Kč</b> Od 15 let
Pátek <b>4.5.</b>	<b>19.30</b> 115'	<b>Nepřítel pod ochranou (USA)</b> Matt Weston sice pracuje u CIA, ale přesto se pekelně nudí. Spravuje tajné vězení CIA v Kapském Městě, v němž dosud nebyl nikdo „ubytován“. Hned první „host“ ale bude z kategorie VIP. Tobin Frost je bývalý elitní agent amerických tajných služeb, který začal před lety pracovat proti mateřské organizaci.	Thriller	Vstupné: <b>65 Kč</b> Od 15 let
Neděle <b>6.5.</b>	<b>19.30</b> 101'	<b>Stud (Velká Británie)</b> Brandon je úspěšný a finančně zajištěný mladý muž žijící v současném New Yorku s absolutními možnostmi. I přesto, že jeho sociální status je velmi vysoký, Brandonova vnitřní spokojenost a svoboda jsou deformovány do sexuální závislosti a společenské i osobní frustrace.	Drama	Vstupné: <b>70 Kč</b> Od 18 let

Program též najdete – <http://www.kyticesvetla.cz/> <http://www.365dni.cz>

<http://www.SMS.cz> telefon 569496619 Změna programu vyhrazena



## Výstava Jarní zvyky a tradice

V úterý 6. března se v Galerii Na Půdě konalo slavnostní zahájení výstavy Jarní zvyky a tradice. Po úvodním slově Mgr. Petra Hájka zpestřilo vernisáž krátké vystoupení dětského folklorního souboru Škubánek pod vedením Evy Pejchalové a poté se již přítomní hosté s neskrývaným zájmem rozešli k jednotlivým celkům expozice. Výstava je totiž tematicky rozdělena na Prožívání posvátka, Hravé jaro, Cestou k svátkům, Májové zvyky, Sváteční domov a Oživlé tradice.



Část velikonočních exponátů



Petr Hájek, ředitelka kulturního zařízení  
KyTICe Jana Kupčiková a Škubánek



Studenti Uměleckoprůmyslové akademie  
naslouchají výkladu administrátora farnosti  
P. ThLic. Marka Marcela Šavela

## Výtvarná dílna v městské knihovně



Po čtyři čtvrtě odpoledne se v městské knihovně v oddělení pro děti a mládež konaly výtvarné dílny, během nichž se zájemkyně naučily pod vedením lektorky Anny Kurákové pletení košíků z papírových pramenů.

Text a foto: Jaroslav Vála



## Pozvánka do městské knihovny

Malá ukázka z knižních novinek zakoupených od 16. února do 18. března:

### **Beletrie**

*Urbaníková Eva*

*Vztahová níže*

– Turbulentní příběh nejprodávanější slovenské autorky o tom, že ne každá bouřka se dá předvídat. Osamělá matka houslistka se díky své fobii (strachu z bouřky) seznámí s mužem. Nastěhuje se k němu, ale teprve potom si začíná uvědomovat, že jejich vztah se vyvíjí příliš rychle a že jí najednou nezbyvá čas na milovanou hudbu.

*Šmoldas Ivo*

*Co vy na to, pane Šmoldasi?*

– Pokud někdo z vás uslyší jméno Ivo Šmoldas, může mu být okamžitě jasné, že se dočká vtipného, často ironizujícího, ale vždy mimořádně výstižného komentáře k současnému politickému či ekonomickému dění.

*Eriksson Kjell*

*Černé lži, rudá krev*

– Skvělá kriminalistka Ann Lindellová nezvládá dost dobře osobní život a trpí osamělostí. Seznámí se s novinářem a zdá se, že konečně našla tu pravou lásku. Po několika týdnech se však její přítel ztratí a vzápětí na něj padne podezře-

ní z vraždy. Jak se mladá žena vypořádá s nečekanými komplikacemi?

*Taylor Patrick*

*Doktore, to byste se divil!*

– Kinky Kincaidová je pohodová hospodyně, která se stará o dva často velmi přepracované doktory. Po matce zdělila zvláštní dar vidět „za život“ do říše tajemných sil a to často ovlivňuje její existenci v malém irském městečku.

**Naučná literatura**

*Vocelka Karl*

*Soukromý svět Habsburků*

– V této publikaci najdeme mnoho podrobností ze života a všedních dnů mocného vladařského rodu, zároveň zde autoři vyvracejí i spoustu domněnek a fám. Přibližují nám také méně známé členy rodu, kteří nebyli určeni pro vládu.

*Koničková Klára*

*Floristika pro začátečníky*

– Floristika je uznávanou samostatnou profesí již od 60. let minulého století. Respektuje estetická pravidla, materiál podle ročních období a rozličné pracovní techniky. Zkuste si krok za krokem připravit třeba kytici konvalinek nebo originální květinovou dekoraci.

*Idzikowski Chris*

*Zdravý spánek*

– Nedocenitelný pomocník pro klidné spaní. Přináší spolehlivé a praktické rady odborníka, jak překonat nespavost, noční můry a jiné problémy se spaním. Radí, jak využívat přírodní prostředky, masáže, meditaci, bylinky i aromaterapii a čerpá z čínského učení feng-šuej.

**Knihy pro děti a mládež**

*Bednářová Jiřina*

*Čtení se skřítkem Alfrédem*

– Čtení s porozuměním a hry s jazykem. Nezbytná pomůcka pro výuku a procvičování čtení podle hesla „škola hrou“.

*Drijverová Martina*

*Nezbedníci*

– Hrdinou každého vtipného a trochu strašidelného vyprávění je malý rošťák, který si buď děsně vymýšlí, nebo se neumí chovat a provádí všelijaké nepravosti, za které je pak po zásluze potrestán.

*McCombie Karen*

*Dóóóst dobrý rande*

– Hrdinka dóóóst dobrých příběhů řeší stejné problémy jako všechny holky po celém světě: spory se sourozenci, nepochopení ze strany rodičů, vztahy s kamarádkami a první lásky.

Eva Kodýmová

# SVĚTLÁ FEST 2012

hosté

# Anna K

# Citron Harlej Metalinda

# Morava Seven+host Monika Agrebi

# Madame Butterfly Nice Navels

fotbalový stadion  
Světlá nad Sázavou  
od 13:00 hod.

vstupenky

250,- Kč v předprodeji

370,- Kč na místě

# 09-06-12

Předprodej: Světlá nad Sázavou (Pivnice Malý Honza, Sport bar)

Ledeč nad Sázavou (Informační centrum města)

více info: +420 603 251945, info@svetlafest.cz

generální partner: **Probas**

mediální partner: **STŘEDNÍ VYSOČINA 14.5 FM**

partneri festivalu: **GLASSPO - POSPÍŠIL**

**BEANARD**

**SVĚTLÁ NAD SÁZAVOU**

**Step**

**ZEMSKÁ STRÁŽ**

**rydomek**

**VÝSTAVNÍ STAN**

**OTXT**

## Čtenář roku

Ve čtvrtek 8. března proběhlo již druhým rokem předávání ocenění Čtenář roku naší knihovny. Letos se v knihovnách oceňovali naši nejvěrnější čtenáři – tj. čtenáři, kteří jsou nejdéle v evidenci knihoven.

U nás byla vyhodnocena Hana Knoblochová, která je naší dlouholetou a pravidelnou čtenářkou již více než 30 let. Paní Knoblochová převzala ocenění z rukou místostarostky Lenky Arnotové a ředitelky KyTICe Jany Kupčíkové, mezi gratulanty samozřejmě nechyběly ani zaměstnankyně knihovny.

Oslavenkyně s sebou přinesla staré fotografie mapující historii ochotnických divadelníků ve Světlé n. S., neboť se léta zapojovala do celé řady kulturních aktivit v našem regionu. Pro doplnění dodejme, že její tchán Jan Knobloch byl světelský knihkupec a především divadelní ochotník, účastník sedmatřiceti Jiráskových Hronovů, z toho 16 let působil jako jeden z pořadatelů.

Přejeme naší čtenářce pevné zdraví a doufáme, že i nadále bude pravidelně vyhledávat služby knihovny. *J. R.*



Foto: Jaroslav Vála

# CO VÁS ZAJÍMÁ



Své dotazy můžete posílat elektronickou poštou na adresu [redakce@svetlans.cz](mailto:redakce@svetlans.cz) nebo je v obálce doručit do informačního centra.

## Světlá v Toulavé kameře

V sobotu 10. března zavítala do našeho města nevšední návštěva – štáb populárního televizního pořadu Toulavá kamera, aby zde natočil další z reportáží o zajímavých místech Česka. Podnět k této návštěvě dal zanícený turista a člen Vlastivědného spolku Světelsko Jaroslav Vála, který využil kontaktů ze své publikační činnosti v časopisu Turista, celobarevném měsíčníku vydávaném Klubem českých turistů.

Pro laika, který nezná zákonitosti práce s televizní kamerou, by určitě bylo zajímavé zjištění, že filmaři přijeli do Světlé vyzbrojeni dokonalým rozbořem předpovědi počasí, jaké v den natáčení mělo panovat nad Světlou. To bylo důležité pro rozvrh práce, kdy točit ten který objekt. Začínalo se u zámku, kde Jaroslav Vála do kamery vysvětloval, co znamená tajemný latinský nápis nade dveřmi do nejstarší, trčkovské části zámku.

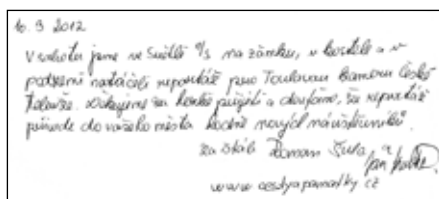
Podobně tomu bylo v Muzeu Světelska, kde Josef Böhm přiblížil televizním divákům historii sklářství, kamenictví a broušení granátů na Světelsku. To, že byli tvůrci Toulavé kamery expozicemi muzea nadšeni, je oceněním práce členů Vlastivědného spolku Světelsko, kteří se o vznik muzea zasloužili. Natáčecí den potom pokračoval v děkanském kostele sv. Václava, kde se o komentář posta-

rala historička Alena Křivská. Čtenáři Světelského zpravodaje jistě vědí o její badatelské činnosti týkající se historie kostela.

Poslední zastávkou bylo středověké podzemí, jež bylo zpřístupněno díky obětavé práci členů Vlastivědného spolku Světelsko. Však se někteří jeho členové včetně předsedy Karla Coufala natáčení zúčastnili. Práci v podzemí filmařům ztěžovaly stísněné prostory a pro kameru nedostatečné světelné podmínky, ale nakonec se záběry podařilo natočit.

Možná je zbytečné podotýkat, že každý záběr se několikrát z různých důvodů opakoval, ať již pro připomínky redaktora Romana Šulce nebo kameramana Jana Kubky. Původní představu o natáčení záběrů ze zámeckého parku museli opustit, neboť pořad má pevně danou svoji stopáž a park už by se do reportáže o zajímavostech Světlé nad Sázavou nevešel.

*Text a foto: jív*



Zápis v návštěvní knize středověkého podzemí



Jaroslav Vála



Josef Böhm



Alena Křivská

## Žula z Dolní Březinky v Polabí

Středočeské město Čelákovice se podobně jako Světlá nemůže chlubit právě nejhezčím náměstím. Středem města probíhá stejně jako ve Světlé průjezdná komunikace, od které nelze žádat, aby plnila funkci centra sloužícího k shromažďování občanů, jak se od náměstí čeká. Dnešní podoba náměstí je výsledkem představ Okrašlovacího a zahrádkářského spolku starých 76 let.

Čelákovičtí se rozhodli tento neutěšený stav změnit. Již před několika lety byl připraven projekt rekonstrukce náměstí, vloni město na tuto akci v hodnotě 49 milionů získalo evropskou dotaci ve výši 21 milionů. Když v létě 2011 poklepávali představitelé města, Středočeského kraje, ROP Střední Čechy a zhotovitele na základní kámen, nebyl to kámen ledajaký. Byl vylomen v lomě



Horka v Dolní Březince a zpracován firmou Granit Lipnice. Žlutá dolnobřezinecká žula v minulosti ozdobila mnoho nových staveb nebo posloužila při opravách historických památek, jako je Pražský hrad či rotunda na Řípu. Nyní bude společně s namodralou žulou z podlipnických lomů zdobit i náměstí 5. května v Čelákovících. Jednou z atrakcí zrekonstruovaného náměstí budou totiž výrazné vodní prvky vyrobené právě ze žuly z našeho kraje. Z třicetitonového žulového bloku vytesají kameníci nakloněnou kašnu umístěnou na horní straně náměstí, z níž poteče voda do kamenného kaskádového koryta, symbolizujícího největší českou řeku Labe, na níž Čelákovice leží. Na dolní straně náměstí bude voda tryskat do výšky

*Josef Böhm*

## Světelští rybáři bilancovali

Letošní výroční členská schůze místní organizace Českého rybářského svazu byla proti všem tradicím svolána ne do kinosálu, ale do velké zasedací místnosti sportovního areálu v Pěšínkách. Výbor MO se pro tuto změnu rozhodl proto, že v posledních letech účast na členských schůzích dosahuje zhruba padesáti rybářů, a pro tento počet je pronájem kinosálu zbytečný.

18. března se na výroční členské schůzi sešlo 54 členů MO ČRS a vyslechli si zprávy o činnosti organizace v roce 2011, seznámili se s výsledky hospodaření a roční účetní uzávěrkou, s plánem činnosti a rozpočtem na rok 2012 a se zprávou dozorčí komise.

Zajímavou informací byl jistě pro všechny problém s celostátním poklesem členské základny, což se projevuje negativně ve sva-zových financích a začínají chybět peníze na takové zarybnování, na které jsou rybáři v posledních letech zvyklí. I počet členů světelské organizace poklesl za rok ze 416 na 401 včetně dětí a mládeže. Naší organizací bylo v loňském roce vydáno celkem 380 povolenek všech druhů, nejvíce územních opravňujících ke sportovnímu rybolovu na revírech Územního svazu města Prahy.

Ve výboru organizace došlo v průběhu loňského roku ke změně v osobě zástupce hospodáře, v této funkci vystřídal L. Doležala ml. Miroslav Aubus. V průběhu roku se podařilo prodat staříčkou Pragu V3S a zakoupit podstatně mladší nákladní automobil LIAZ.

S podporou MO ČRS funguje při Domě dětí a mládeže rybářský kroužek, do něhož

dochází 14 dětí. MO se již potřetí zapojí do jarní akce Čistá Sázava, ve spolupráci s žáky a studenty světelských škol se v dubnu čistí oba břehy Sázavy ze Světlé do Smrčné, vždy jsou shromážděny metráky odpadků včetně těch, které u vody zanechávají často rybáři.

Zajímavou informací jsou vždy statistiky úlovků, také na letošní schůzi se rybáři dozvěděli, kolik ryb nachytali v roce 2010 (statistika za rok 2011 se teprve zpracovává). Tak např. kaprů bylo na revíru Sázava 12 uloveno téměř šest tisíc o váze 11 588 kg. Na druhém největším revíru Sázava 12 P se zase kromě jiných ryb ulovilo 600 pstruhů o váze 220 kg. Aby bylo možné dosahovat takových úlovků, je třeba sportovní ryby intenzivně chovat a vysazovat. V roce 2011 bylo do mimopstruhových revírů vysazeno 233 kg amura, 18 624 kg kapra, 197 kg lína, 500 kg cejna, 5000 kusů rychlené štiky, 118 kg štiky 2, 2100 kg candáta 1 a 70 kg candáta 3, 150 kg pstruha duhového a 300 kg tzv. bílé ryby. Do pstruhových revírů se vysadilo 164 kg pstruha obecného, 800 kg pstruha duhového a 100 kg sivena. Část vysazovaných ryb je nakupována v různých rybochovných zařízeních, část vyrobí sama světelská místní organizace, např. většina kaprů a zpravidla celá násada pstruha obecného pochází z místního zdroje.

MO ČRS má zřízenou také Rybářskou stráž, jejichž 13 členů na kontrolách revírů i chovných rybníků strávilo 1168 hodin, což je 90 hodin na osobu. Povolenky byly vloni zadrženy čtyřem rybářům, pouze jeden z nich byl členem světelské organizace.



*Zleva: jednatel Josef Kozák, předseda Josef Böhm, hospodář Luboš Doležal a místopředseda Jaroslav Beránek*

Rozpočet na rok 2012 vypadá následovně. Náklady dosáhnou 625 000 Kč, příjmy 525 000 Kč. Schodkový rozpočet s předpokládanou ztrátou 100 000 Kč je způsoben nutností splácet bezúročnou půjčku, kterou na nákup nákladního auta poskytl ÚS města Prahy.

Rybáři přítomní na výroční členské schůzi schválili nebo vzali na vědomí všechny předložené zprávy a uložili výboru požádat ÚS města Prahy o povolení výjimky od roku 2013 ve znění: „Po ulovení a ponechání si 2 ks ušlechtilých ryb končí denní lov.“

Schůze byla ukončena tím, že všem rybářům bylo popřáno mnoho úlovků a hlavně krásných chvil strávených u vody.

*Josef Böhm, foto: Pavel Kotan*



### Slavnostní otevření rekonstruovaného areálu pro veřejnost

Slavnostní otevření pro veřejnost proběhne v prvním květnovém víkendu, tedy v sobotu 5. května a v neděli 6. května. O tomto víkendu začnou prohlídky od 9 hod. a budou probíhat jedna za druhou podle potřeby po celý den. Poslední prohlídka však bude začínat v 15:00 hod. Prohlídky budou, jak je u nás zvykem, vždy s průvodcem a výkladem, a potrvají asi hodinu.

Uvidíte nejen výsledek stavební rekonstrukce, kterou areál prošel v posledních dvou letech s podporou Evropských fondů, Kraje Vysočina, ČSOP a LČR, s. p. Samozřejmě uvidíte živočichy, kteří ve stanici našli pomoc, ale navíc zde bude připraven i doprovodný program a možnost posezení a občerstvení.

Úkolem záchranné stanice je pomoc našim volně žijícím živočichům. Při této slavnostní příležitosti proto zvláště uvítáme návštěvníky, kteří přijdou v maskách konkrétních druhů naší fauny. Ty masky, které nás přesvědčí o tom, že jde o příslušníka živočišného druhu patřícího do naší přírody, mají vstup zdarma. Ale pozor – ti, kteří přijdou za živočicha u nás nepůvodního či dokonce invazního druhu, nebudou vlídně přijati, ale naopak nemilosrdně zapuzeni! Pro masky bude také připravena soutěž, ve které se ukáže, jak dokonale se svým zvířetem ztotožnily. Pro ostatní návštěvníky (tedy ty, kteří budou vypadat jako lidé) bude platit obvyklé vstupné, tedy 25 Kč pro děti do 15 let a 50 Kč pro dospělé. Těšíme se na Vás.

Běžný provoz v návštěvní sezóně

Běžný provoz návštěvní sezony v letošním roce začne pondělkem 7. května a každodenně až do konce srpna bude pro návštěvníky připravena prohlídka stanice se začátkem vždy od 9:00, 11:00, 13:00, 15:00 hod.

Ve stanici návštěvníci uvidí převážně živočichy, kterým byla poskytnuta ve stanici pomoc ale které v důsledku jejich trvalého handicapu je již nelze vrátit do volné přírody. Ale mohou zde vidět i živočichy u kterých probíhá rehabilitace s cílem jejich vrácení do přírody. Prohlídky stanice však probíhají tak, aby nebyly na úkor welfare zvířat a nedocházelo

k nevhodným změnám v chování těch zvířat, která mají naději na vypuštění. U organizovaných skupin návštěvníků uvítáme předchozí ohlášení na telefonu 734309798, nebo na e-mailu stanice-pavlov@seznam.cz. Pro návštěvníky, kteří by chtěli stanici navštívit mimo pravidelné prohlídky či mají zájem o nabídku ekologických programů, je předchozí dojednání nezbytné. Výklad i časový rozsah samozřejmě přizpůsobujeme věku a požadavkům organizovaných skupin návštěvníků. Vstupné činí 25 Kč pro děti do 15 let a 50 Kč pro všechny ostatní návštěvníky. Příjmy ze vstupného slouží k úhradě části nezbytných nákladů na provoz stanice.

Město Světlá n. S. srdečně zve všechny děti a jejich rodiče či prarodiče na oslavu Dne dětí, která se koná 2. června od 10 do 16 hod. na fotbalovém stadionu.

Pro město ji připravuje Komise pro místní Agendu 21 ve spolupráci se Sportovním zařízením města Pěšinky, Českým svazem žen, základními školami a dalšími partnery. Jsou připraveny zajímavé soutěže, občerstvení a doprovodný program. Akce se koná v rámci projektu Společná setkávání v roce 2012, který podporuje naplňování a propagaci principů místní Agendy 21 a Zdraví 21 v Kraji Vysočina. Všichni jsou srdečně zváni.

Za Komisi pro MA 21

Eva Kořínková

Zdravý kraj Vysočina Stanice Pavlov, o.p.s.

připravila pro město Světlá nad Sázavou

# Vítání ptačího zpěvu

21. 4. 2012

v zámeckém parku ve Světlé nad Sázavou

Zahájení ranní vycházky je v 6:00 v parku u zámku. V průběhu 3 - 4 hodinové akce budou mít účastníci možnost slyšet i pozorovat nejrůznější ptačí projevy a dozvědět se něco o ptačím chování a životních strategiích. Součástí vycházky budou také přírodovědné hry pro děti a možná i odchyt a kroužkování ptáků. Zakončení pak bude spojeno s ukázkou dravců a sov ze záchranné stanice.

Všichni zájemci o ptačí říši jsou srdečně zváni (i ti nejmenší)!

Akce se koná v rámci projektu Společná setkávání v roce 2012, který podporuje naplňování a propagaci principů místní Agendy 21 a Zdraví 21 v Kraji Vysočina.

## DiaKoutek

Vážení čtenáři,

8. března se v rámci Světového dne ledvin dalo velké množství zájemců bezplatně a nebolestivě vyšetřit na dialyzačním oddělení havlíčkobrodské nemocnice. Tito lidé už vědí, jestli si mají se svými ledvinami dělat starosti. Protože „dělat si starosti“ obvykle ničemu nepomáhá, dostali doporučení, kam se dál obrátit pro radu a pomoc.

Mnozí z nás si naopak „starosti nedělají“ vůbec. Možná je dobré připomenout, že selhání ledvin je jednou z obávaných komplikací cukrovky, takzvané pozdních. Ale protože cukrovka neboli a ledviny neboli, bohužel se občas stane, že pacient, kterému je právě zjištěna cukrovka, už ledviny poškozené má. Pokud tomu tak není, je mnoho možností, jak této komplikaci předejít. Každému diabetikovi sleduje jeho lékař pravidelně moč a krevní náběry, které poškození ledvin odhalí. Stejně důležité je „obyčejné“ měření krevního tlaku.

Vysoký tlak krevní (hypertenze) je u osob s diabetem dvakrát vyšší než v ostatní populaci. Významně se podílí na infarktech a mrtvicích, tato onemocnění diabetikům výrazně zhoršují a zkracují život. Poškozuje ale také ledviny až k jejich možnému selhání v případě, že tlak není úspěšně korigován. Krevní tlak může kolísat během dne, může být přechodně zvýšen stresem (třeba i návštěvou lékaře). V případě, že bylo diabetikovi naměřeno více než 140/80, doporučuji vypůjčit si nebo koupit tlakoměr a tlak opakovaně kontrolovat doma, třeba jednou týdně před snídaní, obědem, večeří a před spaním, záznamy pak nosit svému lékaři, který tak může lépe nastavit léčbu.

U diabetiků 1. typu („dětský typ diabetu, závislý na inzulinu“) krevní tlak častěji stoupá až po letech trvání cukrovky jako příznak toho, že cukrovka začíná poškozovat ledviny. U cukrovky 2. typu („stařecká, nezávislá na inzulinu“) naopak vysoký krevní tlak často cukrovku o mnoho let předchází. Pokud tedy má obézní člověk vyšší tlak, nejspíše se za pár let stane i diabetikem.

Dobrá zpráva je, že krom „děláním si starostí“ můžeme se svým tlakem a pro ochranu svých ledvin hodně udělat. Pro snížení krevního tlaku má velký význam vynechání (drastické snížení) soli ve stravě (pozor na uzeniny, sýry, ko-

ření směsi, sojovou omáčku, chipsy, oříšky atd.). Dobře funguje i přidání 150 g zeleniny ke každému hlavnímu jídlu, snížení hmotnosti, pokud máme nadváhu, a pravidelný pohyb (alespoň 30 minut 4 x týdně, raději 50 minut denně chůze stačí). A nácvik relaxačních technik jako zvládání stresu je určitě také na místě. Svým ledvinám můžeme pomoci dostatečným příjmem tekutin (30 ml na kg tělesné váhy a den), důsledným přeléváním všech „pálení a řezání při močení“ antibiotiky dle citlivosti a naopak vynechání často zbytečných paralenů a brufenů na sebemenší bolest (tyto léky jsou volně prodejné a ledviny poškozují).

Pokud už ledviny nějak postižené jsou, důležité jsou pravidelné kontroly lékařem podle objednání. V případě, že se diabetik s nemocnými ledvinami začne ztrácet mezi rozdílnými doporučeními stran diety, diabetolog nebo nefrolog mu pomůže zajistit setkání s nutričním terapeutem, který ho bludištěm doporučení provede.

Nejen o urologických i nefrologických komplikacích cukrovky se můžete dozvědět více z přednášek primáře MUDr. Bárty a MUDr. Medňanské na podzimním Dnu diabetu v Havlíčkově Brodě 14. listopadu 2012.

MUDr. Eva Pěkná, diabetolog

## III. RC Rally Světlá

V minulém čísle jsme vás zvali na třetí ročník RC Rally Světlá. Za krásného jarního počasí se 17. března na hřišti u ZŠ Lánecká sešla nebývalá konkurence. Přece jen po zimní přestávce každého „svědí“ ruce. Na start se postavilo 42 posádek, mnozí i s novou technikou.

K vidění byly skvosty brázdící tratě současných rally – Ford Fiesta RS WRC, Mini Cooper a jiné, dále pak nádherní „historici“ jako například Lancia Stratos z počátku 70. let nebo Trabant 601 v barvách Svazarmu Jarý Krejčího, který bohužel startuje pouze sporadicky. Na krásné technické a místy i pekelně rychlé trati se úderem deváté hodiny ranní rozpoutala bitva o umístění v jednotlivých kategoriích a samozřejmě o nejcennější

celkové umístění. Jezdci z celé České republiky (Liberec, České Budějovice, Brno, Pelhřimov, Tábor, aj.) bojovali v duchu fair play jak s trati, tak občas i s ne úplně vyčytanou a často svéhlavou technikou.

Po deseti rychlostních zkouškách a téměř šesti kilometrech bylo pořadí následující:

### Celkové pořadí:

1. Petr Pavlát – Toyota Celica GT-FOUR
2. Jirka Hadrava – Citroën Xsara WRC
3. Honza Břich – Mitsubishi Lancer Evo X

### F2 (dvoukolky):

1. Jarda Krejčí – Trabant T601
2. Václav Stránský – Suzuki Swift S1600
3. Míra Lovčik – Mini Cooper

### Senioři (nad 45 let):

1. Petr Pavlát – Toyota Celica GT-FOUR
2. Petr Strahal – Škoda Fabia WRC
3. Míra Lovčik – Mini Cooper

### Junioři (do 13 let):

1. Martin Čejchan – Peugeot 207 S2000
2. Jakub Šena – Mitsubishi Lancer Evo VII
3. Jakub Svoboda – Subaru Impreza WRC 08

Náš světelský reprezentant „Petarda“ Pěťa Baloun měl bohužel občas trápení s technikou a zároveň si zvykal na nový rychlejší vůz, a tak z toho v cíli bylo až 40. místo a 8. místo v kategorii junior.

Závod se setkal s velkým ohlasem jak ze strany jezdců, tak i veřejnosti. Vždyť chvílemi bylo kolem trati až sto diváků. Taková divácká kulisa je ojedinělá.

Závěr patří tradičně poděkování lidem, bez kterých by se závody neobešly: Aleši „Alfovi“ Horákovi za stavbu tratě, Kubovi Koneckému za časomíru, Michalu Šimkovi za vzornou propagaci, řediteli školy Vlastimilu Špatenkovi za poskytnutí hřiště a celkového zázemí, místostarostce

Lence Arnotové za obrovskou podporu, poskytnuté upomínkové ceny pro každého (!) soutěžícího i za osobní návštěvy. Podle jejich slov se jedná o úžasnou a náročnou záležitost. Souhlasíme. Další dík míří do sklárny GLASSPO za nádherné poháry pro kategorii junior. Dokonce byly slyšet návrhy, že jich je pro děti škoda. Není, protože tito malí závodníci si cenu plně zaslouží!

Třetí ročník je tedy za námi a už teď se těšíme na následující. Více informací naleznete na [www.rc-tabor.com](http://www.rc-tabor.com).

Nashledanou za rok! Václav Baloun



## Služátecký pohádkový les

Letos se uskuteční v sobotu 9. června. Organizátoři tradiční akce prověřené časem zvou i tentokrát na procházku lesem plným strašidel, úkolů a sladkých odměn. Na trať bude možné vyrazit mezi devátou a dvanáctou hodinou dopolední. Pro navrátilce se chystá bohatý doprovodný program.

Stejně jako v předchozích letech, tak i letos si na své přijdou všichni milovníci pravých českých pohádek i místních služáteckých pověstí. V lese se totiž setkají výhradně s bytostmi, jež znají od Karla Jaromíra Erbena, Boženy Němcové nebo Josefa Štefana Kubína. Všem jim bude vévodit Režná paní, která, jak praví místní pověst, bloudí zdejšími lesy a čeká, kdo ji vysvobodí.

Trať pohádkové procházky bude jako vždy protkána stanovišti se strašidly, kde na děti čekají pohádkové úkoly a rozmanité odměny tematicky vždy související s danou pohádkou.

Na procházku opět naváže bohatý doprovodný program, jehož přesný rozpis, stejně jako další podrobné informace, zveřejníme v příštím čísle Zpravodaje.

*Za pořadatele  
Hynek Bouchal, starosta obce*



## FOTOFÓR



*Letní WC? (foto: Pavlína Semrádová)*

## Nový festival dechovek v Golčově Jeníkově

O tom, že Golčovanka Tomáše Kotěry pochází z malého města na úpatí Vysočiny, není třeba milovníky dobré dechovky přesvědčovat. To samé platí o již tříleté úspěšné spolupráci s legendou české lidovky Josefem Zímou.

Město Golčův Jeníkov se k pátým narozeninám GTK a 80. narozeninám Josefa Zímy rozhodlo uspořádat 1. festival dechových hudeb a založit tak tradici, která v Golčově Jeníkově doposud chyběla.

Kdo má rád dobrou dechovku a chcete osobně popřát Josefu Zimovi, přijďte do Golčova Jeníkova v neděli 20. května. Od 13 hod. hrají postupně Libkovanka, Šeucouská muzika, Hlinceňanka a jako zlatý hřeb programu Golčovanka Tomáše Kotěry s oslavencem Josefem Zímou. Nové CD bude křtít a pořadem provázet moderátor Alexandr Hemala.

*Helena Kotěrová*

## Aprílový žertík

Vážení čtenáři, je tady Apríl a k Aprílu patří legrácky. Nedivte se proto, že jsme neodolali a trochu si z Vás vystřelili. Ten, kdo čte i podpisy autorů pod články, zjistil, že Slovo úvodem napsal jistý A. Pril, náš občasný spolupracovník.

Vaše redakce

## - Po uzávěrcce -

### *Kácení stříbrného smrku*

Dne 21. března dopoledne byl před kostelem sv. Václava zkácen smrk stříbrný, práci provedla firma Vítězslav Novák z Havlíčkova Brodu. Smrk měl již několik let odlomený vršek, byl ve špatném zdravotním stavu a hrozilo nebezpečí ohrožení zdraví pod ním procházejících občanů. V průběhu dubna bude nahrazen novým stromem.

*Odbor MIRR*



## Bilance hokejistů z Pěšinek

### Junioři HC Světlá n. S. páti

Junioři HC Světlá nad Sázavou zakončili sezonu v Krajské lize Pardubického kraje v sobotu 10. března v Hlinsku vítězstvím 10:3 a potvrdili tak svoji pátou příčku v konečné tabulce. Páté místo jim patřilo již po první části soutěže, ve které hrálo devět týmů tříkolově každý s každým a čtvrté místo, zaručující účast v play off jim uniklo o pouhý bod za hokejisty Skutče. Nutno však připomenout, že před druhou částí soutěže, ve které hrálo zbylých pět týmů již pouze jednokolově o konečné pořadí, byl náskok na soupeře na šestém místě 11 bodů. Proto svěřenci trenéra Jaroslava Bence, jenž vedle juniorů byl též trenérem A mužstva dospělých, šli do závěrečné části ligy docela v klidu, ale zákonitě bez větší motivace. V této nadstavbové části nejprve doma porazili HC Litomyšl 6:1, potom prohráli v Moravské Třebové 2:4. Na domácím ledě v Pěšinkách hráli vyrovnaný zápas s Poličkou, který však prohráli v nastaveném čase 3:4 a tečkou byly střelecké hody v Hlinsku, znamenající vítězství 10:3. Konečné pořadí Krajské ligy juniorů: 1. HC Chrudim, 2. HC Spartak Choceň, 3. HC Chotěboř, 4. HC Skuteč, 5. HC Světlá n. Sázavou, 6. HC Litomyšl, 7. Spartak Polička, 8. Slovan Moravská Třebová, 9. HC Hlinsko. Aby ta bilance družstva juniorů byla kompletní, nesmí chybět nezbytná statistická čísla. Junioři si v soutěži zahráli 28 zápasů, 15 z nich vyhráli, 3 prohráli v nastaveném čase a 10 utkání prohráli v řádném čase 60 minut. Během soutěže se v dresu Světlé vystřídalo 21 hokejistů, když nováčky družstva byli Jan a Jiří Nedvědovi, Tomáš Dušátko, Milan Bělohávek, Matěj Špinar a Michal Krankus, který přišel až v závěru soutěže. V kanadském bodování byl nejuspěšnější Miroslav Kopecký, který získal 71 bodů za 37 gólů a 34 asistencí. Další v pořadí byli Tomáš Vacek 30 bodů, Jan Kubát a Michal Poledne shodně 27. Střelci týmu: Miroslav Kopecký 37, nováček Jan Nedvěd 18 a Jan Kubát 17 gólů.

Před další sezonou dojde u juniorů kvůli věkové hranici k odchodu některých hráčů. Tým opustí Michal Kopecký, Jan Svoboda,

Jan Bancíř, Martin Vaněček, Pavel Vála, Lukáš Zmek, Michal Poledne, Tomáš Vacek a Jan Kubát.

Poděkování od vedení týmu patří všem, kteří se podíleli na organizaci domácích zápasů, chodu celého družstva a též věrným divákům.

*Text a foto: jív*



*Družstvo juniorů HC Světlá nad Sázavou.*

Stojící zleva: trenér Jaroslav Benc, Jan Svoboda, Martin Vaněček, Jan Bancíř, Lukáš Zmek, Petr Čihák, Tomáš Vacek, Tomáš Dušátko, Matěj Špinar, Miroslav Kopecký, Jan Doležal a vedoucí družstva Jaroslav Doležal. Dolní řada: Jan Nedvěd, Jiří Nedvěd, David Petr, Pavel Vála, brankáři Zdeněk Klement a Jiří Janoušek.

### A mužstvo bavilo diváky

A mužstvo zakončilo sezonu den po juniorech na domácím ledě zápasem o třetí místo v Krajské lize mužů. Tečka to byla vítězná, když svěřenci trenéra Jaroslava Bence porazili hokejisty Litomyšle 8 : 2 a v soutěži tak skončili na bronzové příčce, přitom postup do finále byl docela blízko. Po druhé části soutěže skončili hokejisté Světlé na 2. místě za Spartakem Choceň a to znamenalo účast v semifinále play off proti Chrudimí. V prvním utkání doma v Pěšinkách po pěkném výkonu zvítězili 7 : 2, odvěta v Chrudimí byla dramatická, a světelští hokejisté tam prohráli až v nastaveném čase 5 : 6, rozhodující zápas se hrál ve Světlé a Chrudimí byla šťastnějším mužstvem, když zápas skončil po šedesáti minutách i prodloužení remízou a rozhodovaly samostatné nájezdy, soupeř dal o gól více a postoupil do finále proti Chocni. Hokejisté Světlé si to s Litomyšlí rozdali o třetí místo, oba zápasy vyhráli stejným poměrem 8 : 2. Sezona to nebyla vůbec špatná, mužstvo odehrálo v soutěži

35 zápasů a 24 z nich vyhrálo v řádné hrací době a 3 v prodloužení. Důležité bylo, že se v Pěšinkách bavili diváci hokejem, svědčily o tom slušné návštěvy. Diváci dokázali vytvořit při utkáních skvělou atmosféru, která hráče určitě nabíjela, však jim za to po každém utkání spontánně poděkovali.

Na závěr několik čísel, jak se to po sezoně sluší. V soutěži se v sestavě HC Světlá n. S. vystřídalo 29 hokejistů a nejvíce zápasů odehráli Ondřej Špatenka s Jaroslavem Doležalem, oba 33, Jan Ruml a Jan Svoboda 32. V kanadském bodování byl jedničkou Jaroslav Žák, který nasbíral 65 bodů za 23 vstřelených branek a 42 asistencí, přitom nastoupil pouze v třidvaceti zápasech. Následovali Jan Krajíček 61, Petr Včela 45, Jaroslav Doležal 41, Ondřej Špatenka 33 a Ondřej Včela 30. Pořadí střelců týmu: J. Krajíček 34, J. Doležal 30, P. Včela 25, J. Žák 23.

Konečné pořadí KLM 2011/2012:

1. HC Spartak Choceň, 2. HC Chrudim, 3. HC Světlá n. S., 4. HC Litomyšl, 5. HC Hlinsko, 6. Slovan moravská Třebová, 7. TJ Lanškroun, 8. ZH Pardubice, 9. Spatak Polička, 10. TJ Lokomotiva Česká Třebová, 11. HC Skuteč.

*Text a foto: jív*



*Zaplněné tribuny dokázaly vytvořit skvělou atmosféru při hokeji v Pěšinkách*



*Tradiční děkovačky byly krásnou tečkou po každém utkání*



## Muž na dvou střídačkách



Jaroslav Benc přišel před sezonou 2011/2012 do Pěšínky, aby nahradil odcházejícího trenéra A mužstva Milana Schlaicherta a když byl problém s obsazením trenérského postu u juniorů, stal se též trenérem juniorky. Měl tedy práce nad hlavu, vždyť vedle pravidelných tréninků obou týmů stál týden co týden při čtyřech mistrovských zápasech na střídačce. A mužstvo jich za sezonu odehrálo 35 a junioři 28. Zde je trenérovo ohlédnutí za svojí první sezonou v Pěšinkách.

– Jak hodnotíte umístění obou týmů v soutěžích?

Mám za to, že A mužstvo mělo na finále, bohužel se k nám štěstí otočilo zády. V důležitém semifinálovém zápase v Chrudimi nám chyběli někteří důležití hráči a tvrdím, že nám tam scházel i gól Jardy Žáka, který tam nemohl nastoupit, když zaměstnání mělo přednost. Nejprve nám tam byla uznána regulérní branka a po deseti minutách zase odvolána, a tak jsme prohráli v nastaveném čase 5:6. Vítězství by nás bývalo posunulo do finále. Proto se vnitřně nemohu s třetím místem spokojit. I junioři měli na víc, než na páté místo. Bohužel nám nevyšel začátek soutěže, do které jsme vstupovali bez jediného přípravného zápasu. V posledních dvou nejdůležitějších utkáních základní části soutěže nám chyběli klíčoví hráči (Michal Poledne, Tomáš Vacek, Lukáš Zmek, Mirek Kopecký, Jan Kubát), několik zápasů jsme hráli s deseti hokejisty (zranění, nemoci), a tak nám play off uteklo o jediný bod.

– V zápasech A mužstva pravidelně nastupovali někteří hráči juniorky?

Ano, za áčko pravidelně nastupovali čtyři junioři: Jan Svoboda, Mirek Kopecký, Jan Bancíř a Jan Kubát, ten však ke konci sezony chyběl, když vypomáhal v Havlíčkově Brodě prvoligovým juniorům k udržení 1. místa v tabulce pro případnou baráž do juniorské extraligy. Další dva mladíci nastupovali příleži-

tostně a s tím se nemůže pochlubit žádné jiné družstvo dospělých v naší soutěži. Junioři do A mužstva velice dobře zapadli a já před nimi hluboce smekám. Vždyť ti kluci po celou sezonu hráli čtyři zápasy týdně a k tomu měli ještě třikrát trénink. Zejména musím pochválit Honzu Svobodu a Mirka Kopeckého.

– Jak hodnotíte prostředí zimního stadionu v Pěšinkách?

Jako trenérovi mi schází tělocvična, kde by se nechalo pracovat s hráči na suché přípravě, ale posilovna je super. Dost mi vadí otevřená stěna u střechy, na podzim tudy padá na led listí ze stromů a to je nebezpečné pro hráče. A také díky tomu, když je venku 20 pod nulou, tak mi to na střídačce připadá, že je mínus čtyřicet. Jinak zázemí včetně šaten pro hráče je parádní.

Text a foto: jív

## Hockey Talent Academy v Pěšinkách

Nákladný provoz zimního stadionu v Pěšinkách by „neuživil“ pouze světelští hokejisté, jeho provozovatel se proto musí nutně orientovat i na další uživatele ledové plochy. Jedním takovým, který v zimní sezoně dlouhodobě využíval služeb Sportovního centra Pěšinky, byla prestižní hokejová škola Hockey Talent Academy, kterou zřizuje firma FERRAX SPORT, s. r. o., Dačice. Například v únoru měla HTA v rozpisu ledové plochy pro sebe 108 hodin. Prioritou dnes u nás uznávané hokejové školy je podpora talentovaných hokejistů již od jejich útlého věku s využíváním nejnovějších metodických poznatků v hokejové přípravě s důrazem na individuální přístup k hokejovým nadějím. Zmíněná hokejová škola k tomu má vysoce kvalifikované trenéry, specializované na jednotlivé činnosti hokejistů, například bruslení, střelbu, hru jeden na jednoho, herní myšlení, práce s hokejkou atd. Právě individuální trénink zákonitě posunuje každého jedince výkonnostně vpřed. Díky působení Hockey Talent Academy se nový světelský zimní stadion dostává

o povědomí široké hokejové veřejnosti nejen v Čechách. Vždyť se v Pěšinkách připravovali hokejové naděje i ze Slovenska. Kvalitu hokejové výuky zaručují trenéři z bohatou hokejovou minulostí. Například Martin Štrba hrál v naší extralize za České Budějovice, Spartu a Liberec a v KHL oblékal dres Spartaku Moskva, Filip Turek působil v naší extralize v Budějovicích, Vítkovicích a hrál slovenskou extraligu ve Zvolenu. Světěláky bude určitě zajímat, že specialistou na výuku bruslení je v HTA Ondřej Smrž, který s hokejem začínal ještě ve starých Pěšinkách.

Text: jív



Škola správného bruslení s využitím padáku  
Foto: archiv HTA

## Ondřej Smrž trénuje v HTA



Ondřej Smrž při instruktáži práce s hokejkou

Jedním z trenérů dnes již uznávané Hockey Talent Academy je se specializací na techniku hokejového bruslení Světělák Ondřej Smrž. Pro svoji práci má ty nejlepší předpoklady, vždyť vedle své hokejové minulosti získal odborné poznatky jako trenér mládeže v kolébce ledního hokeje, kanadském Vancouveru. Pestrá a především zajímavá byla jeho cesta, než se stal trenérem české hokejové akademie pro ▶

► hokejové talenty. Za podpory rodičů začal s bruslením ve svých čtyřech letech ve Světlé, ještě na ledě starého zimního stadionu v Pěšinkách, a prvními trenéry na počátku jeho hokejové kariéry byli Antonín Severa a Zdeněk Cakl. V jedenácti letech, to bylo v roce 1993, přešel do Havlíčkova Brodu, kde si postupně zahrál žákovskou ligu, 1. ligu mladšího a staršího dorostu, 1. juniorskou ligu a také extraligu juniorů. V kategorii dospělých oblékal jednu sezonu ve 2. lize dres HC Hvězda Praha a zde se jeho hokejová kariéra přerušila. Jakým směrem se potom ubíral jeho životní osud, o tom vypráví hokejový trenér Ondřej Smrž již sám:

„V roce 2005, to mi bylo čtyřiaadvacet, jsem se vypravil sám a bez znalosti jazyka do daleké Austrálie. Tam jsem nejprve studoval angličtinu a potom školu se zaměřením na cestovní ruch.

Domů jsem se vrátil po dvou letech a zde jsem díky nabytým jazykovým znalostem našel práci v oblasti zahraniční turistiky. Zajišťoval jsem pobyty zahraničních návštěvníků a náhoda tomu chtěla, že jsem se opět oklikou vrátil k hokeji. Jedním z mých klientů byl totiž Kanadčan, který se též zajímal o hokej a ten když poznal moji hokejovou minulost a zjistil, že bych se k němu jednou rád vrátil, mě pozval do Vancouveru, to bylo v roce 2008.

Tam jsem objevil tréninkové centrum Slováka Dušana Benického, kde se starali o talentované hokejisty komplexně po celý rok. Pan Benický byl duchovním otcem revoluční novinky, bruslařského trenážeru, pomocí kterého diagnostikoval a rozvíjel bruslařské dovednosti hokejistů.

A právě zde jsem našel práci a hodně se zde naučil, byla to pro mě hokejová škola na vysoké úrovni. Pracoval jsem v RPM Hockey Company ve Vancouveru jako hokejový instruktor se zaměřením na techniku bruslení, sílu, rovnováhu, hbitost a kondici, učení střelby a manipulace s holí. V Kanadě vědí, že toto jsou pro správného hokejistu velice důležité prvky, proto jim při výchově hokejistů věnují maximální pozornost.

Poslední tři měsíce svého pobytu v Kanadě jsem měl možnost pracovat jako hlavní trenér mladších žáků u týmu Ravens 97 Black. V říjnu 2010 jsem se vrátil domů a již v listopadu nastoupil v Hockey Talent Academy.“

*Text a foto: jív*

## Machačová na olympijském velodromu

Světelačka Jarmila Machačová si s předstihem vyzkoušela kvalitu dřevěného oválu pro dráhovou cyklistiku v olympijském parku v Londýně. Od 17. do 19. února se na něm konalo finále čtyřdílného Světového poháru v dráhové cyklistice 2011/2012 a hned v prvním dnu tam reprezentantka Machačová vybojovala ve scratchi stříbrnou medaili za vítěžkou Hoskinsovou z Austrálie. V konečném hodnocení SP této disciplíny skončila na vynikajícím 3. místě a potvrdila fakt, že v dráhové cyklistice patří do té nejužší světové špičky.

Leč k vytoužené kvalifikaci na XXX. OH jí tento úspěch příliš nepomohl. Ženy totiž mají v olympijském programu pouze omnium, což je závod složený ze šesti disciplín, a Jarmile se během sezony zatím nepodařilo nashromáždit potřebný počet bodů za přední umístění, aby měla účast jistou. Nezdařilo se jí to ani na olympijské dráze



při finále Světového poháru, když po stříbrném úspěchu ve scratchi dokončila dvoudenní zápolení v omniumu na 20. místě ze čtyřiaadvaceti startujících. Kdyby jely ženy na OH scratch nebo bodovací závod, měla by Jarmila letenku do Londýna dávno v kapse. Ale dráhová reprezentantka ze Světlé se zatím účasti na olympiádě nevzdává. Poslední možností bude dubnové mistrovství světa v dráhové cyklistice, které se pojede v australském Melbourne, kde je též možnost, že by česká dráhová cyklistika získala volnou kartu pro omnium žen.

*Text a foto: jív*

## Bronzová koulařka



Kristýna Kroužková, která začínala s atletikou ve Světlé n. S. na multifunkčním sportovišti v Komenského ulici u trenéra Jozefa Fořka, startovala o posledním únorovém víkendu v dresu svého nynějšího klubu Hvězdy SKP Pardubice na Mistrovství České republiky v halové atletice dospělých. Ve vrhu koulí vybojovala bronzovou medaili za výkon 14,62 m. Mistryní republiky se stala Markéta Červenková, která poslala kouli do vzdálenosti 16,03 m. Kristýna Kroužková byly vyhlášeny sportovkyně města Světlá n. S. za rok 2007 a za rok 2010 byla jako juniorská reprezentantka ve čtveřici sportovních osobností města.

*Text a foto: jív*

## Stolní tenis

Než se stolní tenisté TJ Sklo Bohemia přestěhovali z tělocvičny základní školy v Lánecké ulici do nové herny Sportovního centra v Pěšinkách, byl světelský pingpong především mužskou záležitostí. V nové herně narostla žákovská základna tohoto oddílu a mezi mládeží se začínají prosazovat i děvčata.

V sobotu 11. února se hrál v Polné krajský přebor Vysočiny mladších žáků a oddíl stolního tenisu TJ Sklo Bohemia Světlá n. S. tam měl dvě zástupkyně, Terezu Křivohlavou a Danielu Růžičkovou, pro kterou to byl první turnaj v její sportovní kariéře. Ač byla nejmladší účastnicí přeboru, dokázala v základní skupině vyhrát dva zápasy. Nejprve prohrála s pozdější vítěz-

kou přeboru Němcovou (TJ Žďár n. S.) 0:3, porazila Paříkovou 3:0 a Bradáčovou 3:0 (obě Slavoj Polná) a podlehla další domácí soupeřce Šturcové 0:3. Ta dvě vítězství ve skupině ji zařadila na 5. – 6. místo v konečném pořadí.

Tereza Křivohlavá vyhrála svoji skupinu a postoupila do čtyřlenného finále. V něm zvítězila nad Šturcovou 3:1, dále porazila Vencálkovou ze Sokola Nové Veselí 3:0 a až v posledním zápase podlehla Němcové 0:3. V krajském přeboru tak skončila na pěkném 2. místě a stala se náhradnicí pro Mistrovství ČR mladších zákyň.

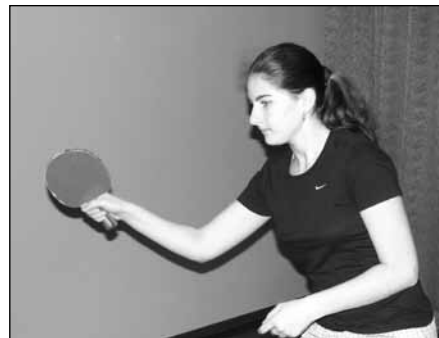
Ve čtyřhře skončila světelská dvojice Křivohlavá – Růžičková na 3. místě. Pro obě zástupkyně světelského pingpongu bylo jejich umístění v krajském přeboru úspěchem.

O týden později se konal v Havlíčkově Brodě krajský přebor staršího žactva a mezi zákyňemi měla zastoupení i Světlá n. S. Iva Vondrová si tam vybojovala bronzovou medaili, když postupně porazila Kasalovou 3:1, Kocmanovou 3:1 (obě Jiskra Humpolec), oddílovou spoluhráčku Terezu Křivohlavou 3:0 a Vencálkovou (Sokol Nové Veselí) 3:0. Navíc se stala náhradnicí pro Mistrovství České repub-

liky starších zákyň. Druhou zástupkyní Světlé byla v Havlíčkově Brodě věkem ještě mladší zákyň Tereza Křivohlavá, pro kterou byl turnaj především sbíráním zkušeností, ale nevyšla tam naprázdno. 3:2 porazila Kocmanovu a stejným poměrem ještě Vencálkovou a na přeboru starších zákyň obsadila pěkné 6. místo.

*Text a foto: jív*

*Starší zákyň Iva Vondrová >>*



*Mladší zákyňe Daniela Růžičková a Tereza Křivohlavá*

KyTICe - Kulturní zařízení Světlá nad Sázavou  
Vás zve na výstavu



## Vzpomínka

1. května tomu bude deset let,  
kdy nás navždy opustil

pan Vlastimil Žáček z Radostovic.

Kdo jste ho znal, vzpomeňte si se mnou.

Děkuji, manželka.

Prostor pro vaši  
REKLAMU

Prostor pro vaši  
REKLAMU

Prostor pro vaši  
REKLAMU

Prostor pro vaši  
REKLAMU

Prostor pro vaši  
REKLAMU

Prostor pro vaši  
REKLAMU

Prostor pro vaši  
REKLAMU

Prostor pro vaši  
REKLAMU

Prostor pro vaši  
REKLAMU

Prostor pro vaši  
REKLAMU

Prostor pro vaši  
REKLAMU

Prostor pro vaši  
REKLAMU

Prostor pro vaši  
REKLAMU

Prostor pro vaši  
REKLAMU

Prostor pro vaši  
REKLAMU

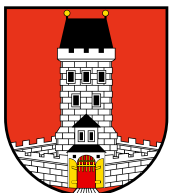
Prostor pro vaši  
REKLAMU

Prostor pro vaši  
REKLAMU

Prostor pro vaši  
REKLAMU

Prostor pro vaši  
REKLAMU

Prostor pro vaši  
REKLAMU



Světelský zpravodaj vydává Kytlice – Kulturní zařízení Světlá nad Sázavou, nám. Trčků z Lípy 16, 582 91 Světlá nad Sázavou, IČ: 750 59 771, tel. 569 496 658, fax 569 456 001.  
Redakční rada: Josef Böhm, Mgr. Jana Kupčíková, PhDr. Jana Myslivcová, Mgr. Jan Prášek, Mgr. Michal Šimek, Jaroslav Vála, Jiří Víšek. Redakce: Jaroslav Vála, Zdena Horní, Marie Koudelová, korektury Josef Böhm, Luděk Tomáš, redakce@svetlans.cz. Zapsáno do evidence: MK ČR E 11656.

Vychází v prvním týdnu měsíce, uzávěrka vždy v polovině předchozího měsíce. Redakční rada si vyhrazuje právo vybrat k otištění příspěvky pisatelů podle potřeb SZ. Otištěné příspěvky mohou být stanoviskem autora a nemusí vždy vyjadřovat postoje redakce! Kompletní číslo Světelského zpravodaje najdete s určitým zpožděním na stránkách www.svetlans.cz. Vychází v nákladu 1100 ks. Graf. úprava a tisk: Tiskárna Polička, tel. 461 722 002, fax 461 723 004, e-mail: info@tiskarnapolicka.cz, www.tiskarnapolicka.cz - I n -