

SVĚTELSKÝ

zpravodaj

měsíčník města • duben 2013 • cena 10 Kč



Z obsahu

<i>Zasedání zastupitelstva</i>	<i>str. 2</i>
<i>Schůze rady</i>	<i>str. 3</i>
<i>Rozpočet na rok 2013</i>	<i>str. 4</i>
<i>Z historie</i>	<i>str. 13</i>
<i>Školství</i>	<i>str. 15</i>
<i>Kultura</i>	<i>str. 18</i>
<i>Co vás zajímá</i>	<i>str. 25</i>
<i>Sport</i>	<i>str. 29</i>
<i>Inzerce</i>	<i>str. 33</i>

*Cyklostezka podél Sázavy
(foto: Jiří Višek)*

Slovo úvodem

Vážení čtenáři,

asi ani duchovní otcové světelské cyklostezky nečekali, že bude využívána do takové míry všemi možnými skupinami obyvatel Světlé i jejího okolí. Ovšem tato vytíženost přinesla záhy po otevření cyklostezky mnohé problémy. Novou moderní spojnici Světlé a Mrzkovic totiž začali zbožňovat nejenom cyklisté, ale i chodci, maminky s kočárky, milovníci kolečkových bruslí a v neposlední řadě sem mnozí Světeláci chodí venčit své psi miláčky. Bylo otázkou času, kdy začne mezi takto odlišnými skupinami docházet k třenicím. A tak se postupně začaly množit stížnosti chodců na cyklisty, bruslařů na chodce, cyklistů na maminky s kočárky, maminek na cyklisty a všech zmíněných skupin na „pejskaře“ a pozůstatky po jejich zvířecích přátelích.

Město se snažilo podobným konfliktům předejít popsáním pravidel chování na cyklostezce a zároveň častějšími kontrolami ze strany městských policistů. Vše marné. Městští úředníci i volení zástupci města se některé dny i přes maximální snahu

nemohli kvůli řešení výše zmíněných problémů dostat ke své každodenní důležité práci. Bylo nad slunce jasné, že je třeba celou situaci řešit jiným způsobem.

První variantou bylo vybudování dvou dalších vyasfaltovaných pruhů souběžně se stávající cyklostezkou, která by nadále sloužila čistě jen cyklistům a bruslařům. Jeden z nově vzniklých pruhů měl sloužit pouze pěším (společně s maminkami tlačícími kočárky), druhý by pak opanovali majitelé psů. Zdálo se, že i přes jistou finanční náročnost by toto řešení vedlo ke zdárnému smíru. Ovšem když tato vize pronikla i k jiným zájmovým skupinám, další požadavky na sebe nenechaly čekat. Příznivci hypotez toužili po dalším pruhu pro své koně, stejně tak se ozvali i důchodci, majitelé skútrů, čtyřkolek, nakonec začali lobbovat i chovatelé drobných zvířátek jako lasiček, frettek, koček či králíků. Takové rozšiřování cyklostezky pochopitelně nepřipadá v úvahu. Když pomíneme stránku ekonomickou, nelze opomenout stránku dispoziční – tolik

pruhů nemají ani štedře dotované české dálnice, pozemky určené pro rozšíření cyklostezky zkrátka nejsou dostačující.

Druhou z cest bylo rozdělení dne do několika časových úseků vymezených jednotlivým zájmovým skupinám. Zprvu se i tento nápad jevil více než životaschopným. Ovšem když shodou okolností byl maminkám s kočárky vymezen čas od desáté hodiny večerní do dvou hodin v noci, načež následně měla být až do rozbřesku neosvětlená cyklostezka k dispozici cyklistům, stížnosti se opět začaly množit.

Momentálně řešení problému s cyklostezkou uvízlo na mrtvém bodě. Aby se žádní zájemci o využívání cyklostezky nemohli cítit znevýhodnění, bude tato nová asfaltová tepna až do odvolání zavřená. Naprosté nevyužívání cyklostezky bude důsledně kontrolovat městská policie, která bude držet stálou cyklohlídku. Dočasně tak bude aspoň díky městským policistům sloužit cyklostezka svému původnímu účelu – jízdě na kole.

J. P.



Zasedání zastupitelstva města 20. února

Zastupitelstvo města:

- Schválilo rozpočet města Světlá n. S. na rok 2013.
- Schválilo:
 - zajištění dofinancování odkupu objektu občanské vybavenosti čp. 1 (zámek) formou úvěru ve výši 10 000 tis. Kč;
 - odkup nemovitostí objektu občanské vybavenosti (zámek) čp. 1 včetně zastavěné plochy a nádvoří o výměře 5 055 m² ve Světlé n. S. za účelem jejich dalšího prodeje.
- Jmenovalo za účelem stanovení podmínek pro prodej nemovitostí objektu čp. 1 (zámek) včetně zastavěné plochy a nádvoří o výměře 5 055 m² z majetku města Světlá n. S. pracovní skupinu ve složení: Jan Tourek (KDU-ČSL a nezávislí kandidáti), Lenka Arnotová (Nezávislí), Josef Böhm (ODS), Josef Adam (ČSSD), Lukáš Kalenský (TOP 09), Jaroslav Zmek (KSČM), Eva Kořínková (Svěžest).
- Schválilo uzavření smlouvy o zřízení věcného břemene mezi Povědím Vltavy Praha a městem Světlá n. S. za účelem umístění stavby cyklostezky Světlá n. S. – Smrčná, I. a II. etapa a mostku přes Žebrákovský potok, včetně zajištění přístupu a příjezdu v rámci provozu, běžné údržby, stavebních úprav a oprav.
- Souhlasilo s uzavřením Smlouvy o společném postupu zadavatelů pro realizaci veřejné zakázky „II/347 Světlá n. S. – úprava křižovatky se sil. III/34711, II. etapa“ mezi městem Světlá n. S. a Krajem Vysočina Jihlava.
- Vzalo na vědomí námitku proti záměru směny ze dne 20. 12. 2012 za slanou panem P. L., panem P. Z., paní P. J., paní P. J., panem Ing. M. a paní Ing. M. V platnosti zůstává usnesení zastupitelstva města č. 169/2012 ze dne 12. 12. 2012.
- Neschválilo záměr prodeje pozemku parc. č. 1749 o výměře 97 m² a části pozemku parc. č. 102/2 o výměře cca 33,6 m², oba v k. ú. a obci Světlá n. S.
- Neschválilo záměr prodeje části pozemku parc. č. 246/1 o výměře cca 350 m² v k. ú. Dolní Bohušice a obci Světlá n. S.
- Schválilo záměr prodeje části pozemku parc. č. 550/3 o výměře cca 52 m², části pozemku parc. č. 550/5 o výměře cca 43 m², části pozemku parc. č. 555 o výměře cca 1 m² a části pozemku parc. č. 461/1 o výměře cca 8 m², vše v k. ú. Závidkovic a v obci Světlá n. S. Celková

výměra prodávaných pozemků je cca 104 m².

10. Schválilo záměr prodeje části pozemku parc. č. 405/4 o výměře cca 800 m² v obci Světlá n. S. a v k. ú. Horní Bohušice.
11. Neschválilo záměr prodeje části pozemku parc. č. 262/4 o výměře cca 550 m² v obci Světlá n. S. v k. ú. Dolní Bohušice a záměr prodeje pozemku parc. č. 107/1 o výměře 269 m² v obci Světlá n. S. v k. ú. Horní Bohušice.
12. Schválilo odkup nově vzniklého dílu „f“ o výměře 178 m² z pozemku parc. č. 856/1 a dílu „ch“ o výměře 190 m² z pozemku parc. č. 856/1, vše v k. ú. a obci Světlá n. S. z vlastnic-

tví pana J. H., bytem Světlá n. S., do vlastnictví města Světlá nad Sázavou za dohodnutou cenu 150 Kč/m².

13. Schválilo přijetí daru: dílu „a“ z pozemku parc. č. 64/1 o výměře 3 m² a dílu „b“ z pozemku parc. č. 64/5 o výměře 2 m² v k. ú. Dolní Bohušice a obci Světlá n. S. z vlastnictví pana L. N., bytem Světlá n. S., do vlastnictví města Světlá n. S.
14. Schválilo podání žádosti o dotaci z Regionálního operačního programu Jihovýchod – oblast podpory 3.2 Rozvoj regionálních středisek na projekt Rekonstrukce učeben fyziky a fyziky ZŠ Lánecká, včetně datových rozvodů, s rozdělením realizace na období 2013, 2014.

15. Schválilo přijetí daru lesních pozemků dle výše podílu města 12/177 z celkové výměry 12,6102 ha z vlastnictví LDO Ledec n. S. se sídlem v Hněvkovicích do vlastnictví města Světlá n. S.
16. Schválilo bezúplatný převod pozemku parc. č. 974/69 o výměře 217 m² v k. ú. Nová Ves u Světlé n. S. z vlastnictví ČR zastoupené Úřadem pro zastupování státu ve věcech majetkových do vlastnictví města Světlá n. S.
17. Vydalo Změnu č. 1 Územního plánu Světlá n. S.

*Jan Tourek
starosta města*



Schůze rady města 25. února

Rada města:

1. Schválila paní Martu Žížkovou do funkce ředitelky Domu dětí a mládeže Světlá n. S. na dobu určitou šesti let od 1. srpna 2013.
2. Schválila hospodářský výsledek Sociálního centra města Světlá n. S. za rok 2012.
3. Souhlasila s uzavřením dodatku ke smlouvě o nájmu nebytových prostor mezi městem Světlá n. S. a Oblastní charitou Havlíčkův Brod.
4. Souhlasila s objednááním projektové dokumentace na statické posouzení a opravu mostku v Mariadole z důvodu jeho špatného technického stavu.
5. Schválila uzavření smlouvy o dílo s firmou Truhlářství PROFI, v. o. s., Sázavka, za účelem realizace akce Výměna poškozených částí dřevěných mostků, dřevěného zábradlí u kamenného mostku a dřevěného plotu a obnovení nátěrů mostků a plotu a uzavření smlouvy o dílo s firmou Jan Herold Havlíčkův Brod za účelem realizace akce Obnova nátěrů Čertova mostku a zábradlí podél kamenného schodiště v zámeckém parku.
6. Souhlasila:
 - a) s podáním žádosti o dotaci na akci Rozšíření veřejného osvětlení v Dolní Březince v rámci grantového programu Fondu Vysočiny Rozvoj vesnice 2013;

b) s podáním žádosti o dotaci na akci oplocení hřiště Závídkovice, oplocení hřiště Na Bradle a obnova hřiště u ZŠ Lánecká v rámci grantového programu Fondu Vysočiny Sportoviště 2013;

c) s podáním žádosti o dotaci na akci oprava kapliček v místních částech Kochánov, Závídkovice, Dolní Dlužiny v rámci grantového programu Fondu Vysočiny Památky místního významu 2013.

7. Schválila pronájem části pozemku parc. č. 504 o výměře cca 50 m² v obci Světlá n. S. a katastrálním území Lipnička paní D. H., bytem Lipnička 30, za účelem zřízení zahrádky.
8. Souhlasila s uzavřením smlouvy o dílo na zakázku „Kulturní centrum – stavební úpravy, Světlá n. S., náměstí Trčků z Lípy čp. 986, čp. 217, čp. 506, projektová dokumentace“ mezi městem Světlá n. S. a firmou TAPA projekt, s. r. o., Havlíčkův Brod.
9. Souhlasila se zadáním projektu interiéru společenského sálu Ing. arch. Miloslav J. Stříbrnému, Stříbrný Atelier architektura & design, s. r. o., Praha 7.
10. Schválila uzavření Smlouvy o dílo na akci Stavební úpravy v MŠ Na Sídlišti – projektová dokumentace a akci Stavební úpravy v ZŠ Jelenova – projektová dokumenta-

ce s firmou Projekt Světlá, v. o. s., Světlá n. S.

11. Vzala na vědomí Zprávu o vyřizování stížností a petic za rok 2012.
12. Souhlasila s prezentací města Světlá n. S. v připravované knize vydavatelství Proxima Bohemia, s. r. o. „Česká republika – města a obce“.
13. Schválila poskytnutí finančního daru ve výši 1000 Kč Svazu diabetiků, územní organizace Havlíčkův Brod, na edukačně preventivní pobyt se zdravotním zaměřením pro diabetiky a ve výši 1000 Kč na 2. diabetologický den v Havlíčkově Brodě, který se koná 13. 11. 2013.
14. Schválila poskytnutí finančního daru ve výši 1000 Kč Okresnímu sdružení hasičů Havlíčkův Brod na týdenní pobyt zasloužilých hasičů Kraje Vysočina, který se uskuteční ve dnech 26. – 30. 8. 2013 v okrese Havlíčkův Brod.
15. Jmenovala pana Mílu Brtníka st. čestným ředitelem IX. ročníku festivalu Horácko zpívá a tančí, který se uskuteční ve dnech 24. a 25. 5. 2013 ve Světlé n. S.
16. Schválila poskytnutí finančního daru ve výši 10 000 Kč sl. Jarmile Machačové k zisku titulu mistryně světa v dráhové cyklistice a za reprezentaci města Světlá n. S. a jeho regionu.

*Jan Tourek
starosta města*

Dne 20. 2. 2013 byl schválen rozpočet na rok 2013. Rozpočet byl schválen schodkový. Celkové příjmy jsou rozpočtovány ve výši 118 570 tis. Kč, celkové výdaje činí 127 820 tis. Kč. Schodek mezi příjmy a výdaji bude pokryt přebytky naspořenými v minulých letech, tj. zůstatkem na běžném účtu ve výši 9 250 tis. Kč.

V návaznosti na změnu zákona o rozpočtovém určení daní očekáváme v letošním roce vyšší daňové výnosy cca o 8 mil. Kč.

Z rozpočtovaných výdajů v celkové hodnotě 127 820 tis. Kč činí mandatorní (povinné) výdaje částku 95 355 tis. Kč a kapitálové výdaje (výdaje do investic a oprav majetku města) dosahují částky 32 465 tis. Kč.

Povinné výdaje ve výši 95,3 mil. Kč kryjí náklady na zajištění nákladů na samosprávu a agendy státní správy. Pro přehled uvádím finanční náročnost jednotlivých oblastí.

I. Oblastí vnitřních věcí – 36 mil. Kč.

V této oblasti jde nejvíc peněžních prostředků na provoz úřadu – cca 26 mil. Kč, na bezpečnost, hasiče a ochranu obyvatelstva 2,2 mil. Kč, dále na zastupitelské orgány 1,9 mil. Kč, informační systém a služby 0,8 mil. Kč, pojištění majetku 0,6 mil. Kč a rozpočtujeme rezervu ve výši 3,9 mil. Kč.

II. Oblast investic je uvedena v samostatné kapitole Kapitálové výdaje.

III. Oblast školství – 8,6 mil. Kč.

To je částka, kterou město hradí provozní náklady jednotlivých ZŠ a MŠ. V této položce jsou náklady na materiál, energie, telefony, revize a další služby.

IV. Oblast životního prostředí – 0,2 mil. Kč.

Jedná se o náklady na ekologickou výchovu, ochranu vod, likvidaci černých skládek a myslivost.

V. Oblast kultury – 4,9 mil. Kč.

Tyto finanční prostředky kryjí provozní náklady příspěvkové organizace KyTICE 4,4 mil. Kč – náklady na provoz knihovny, informačního centra, Galerie Na Půdě, podzemí, kronikáře atd. a 0,5 mil. Kč jsou náklady na provoz spol. sálu a kina.

VI. Oblast sociální péče – 0,453 mil. Kč.

V této oblasti rozpočtujeme příspěvek na činnost nízkoprahového centra a dále zde počítáme s finančními příspěvky při vítání občánků a dary při životních jubileích.

VII. Oblast příspěvkové organizace (TBS, SC a Sportovní centrum) – 32,3 mil. Kč.

Příspěvek na neplacené služby TBS (zimní údržba, zeleň, veřejné osvětlení, správa hřbitova, svoz odpadu, údržbu budov v majetku města atd.) činí 14,5 mil. Kč, na správu bytového a nebytového fondu město přispívá částkou 4,1 mil. Kč. Za uložení TDO platí město TBS 1,8 mil. Kč. Pro letošní rok opět počítáme s příspěvkem 0,5 mil. Kč na vytváření pracovních míst v TBS nezaměstnaným občanům z úřadu práce. Příspěvek sociálnímu centru (domov pro seniory a dům s pečovatelskou službou) představuje částku 4,6 mil. Kč. Provoz Sportovního centra Pěšinky (provoz zimního stadionu, fotbalového stadionu a tenisové haly) vyžaduje příspěvek ve výši 3,7 mil. Kč.

VIII. Oblast dopravní obslužnosti – 0,5 mil. Kč.

Kraj hradí náklady na školní autobusy, město doplácí ztrátu dopravní obslužnosti.

IX. Oblast ostatní – 6,2 mil. Kč.

V této oblasti počítáme s dotacemi do fondů města 1 mil. Kč, dále s úhradou DPH ve výši 2 mil. Kč a daň z hospodářské činnosti ve výši 3 mil. Kč.

X. Oblast příspěvků a darů neziskovým organizacím 2,7 mil. Kč.

V této oblasti největší příspěvek dostávají na dobročinné aktivity mládeže sportovci 1.234 tis. Kč, pro umělecké soubory počítáme s částkou 165 tis. Kč, pro sociální oblast plánujeme příspěvek ve výši 165 tis. Kč, muzeum získá příspěvek na provoz ve výši 64 tis. Kč. Příspěvek na folklorní slavnosti dosahuje výše 500 tis. Kč. Na tuto akci se podařilo získat dotaci ve výši 90 %. Tyto peníze však dostaneme až v příštím roce. S 300 tis. Kč počítáme na finanční dary dalším zájmovým organizacím a spolkům města, jako je Klub důchodců, Svaz žen, Červený kříž atd.

Kapitálové výdaje (investice a opravy majetku) pro rok 2013 rozpočtujeme ve výši 32,4 mil. Kč. Realizace některých aktivit je podmíněna získáním dotace.

I. Do dopravní infrastruktury investujeme v tomto roce 16,5 mil. Kč.

a) *Chodník ul. Josefodolská a Nádražní II. etapa, PD + realizace, realizace souběžně s akci Kraje Vysočina, částka 3 000 tis. Kč*

Jedná se o druhou etapu stavby, probíhající souběžně s rekonstrukcí silnice II/347 (Kraj Vysočina). V rámci stavby města bude řešena výstavba nových chodníků v ul. Nádražní a Josefodolská po levé straně silnice II/347 (směr Josefodol) a rekonstrukce chodníků od mostu přes Sázavku po křižovatku silnice II/347 s místní komunikací (ul. Josefodolská a Nádražní), chráničky pro optickou síť, veřejné osvětlení, dešťová kanalizace, přeložka plynovodu.

b) *Cyklostezka Světlá nad Sázavou – Smrčná, III. etapa, podána žádost o dotaci ROP NUTS II Jihovýchod, náklady celkem 8,725 mil. Kč (náklady na realizaci sníženy o cca 20 %), částka 7 100 tis. Kč.*

Podání žádosti o dotaci v rámci Regionálního operačního programu Jihovýchod, na základě výzvy pro předkládání žádostí o dotaci v oblasti podpory 1.4 Rozvoj infrastruktury pro nemotorovou dopravu – do data 15. 12. 2013 bylo odsouhlaseno radou města na jednání 15. 10. 2012, usnesením č. 474/2012. Požádáno bylo o dotaci na výstavbu III. etapy cyklostezky Světlá n. S. – Smrčná v úseku od lanového mostu přes řeku Sázavou v Mrzkovicích do Smrčného.

Délka cyklostezky 1,5 km, šířka 2 m. Celkové rozpočtové náklady

7 078 275 Kč

Dotace 85 % 6 016 533 Kč

Vlastní prostředky obce

1 061 742 Kč

V případě získání dotace (oznámení předpoklad březen 2013) se předpokládá snížení ceny v rámci zadávacího řízení v souladu se zákonem č. 237/2006 Sb., o veřejných zakázkách.

c) ZTV Pod vodárnou cca 6 mil. Kč – jedná se o proplacení faktur za již dokončenou realizaci.

d) Dalšími méně nákladnými záležitostmi v této oblasti jsou akce – zřízení stání v ulici Sázkavská (v lokalitě nad tenisovými kurty), dále zřízení propojovacího chodníku v Dolní Březince k cyklostezce. Finanční náročnost těchto investic je cca 400 tis. Kč.

II. Investice do občanské vybavenosti plánujeme ve výši téměř 1,1 mil. Kč.

Jedná se o odbahnění rybníku v Dolní Březince, rekonstrukce altánu v parku, ozvučení fotbalového stadionu atd.

III. Investice do budov pro školství se plánují ve výši 4 mil. Kč.

V souvislosti s koncepcí školství plánujeme rekonstrukci bytu školníka v budově v Jelenově ulici na školní družinu a současně úpravy tříd pro školku v MŠ Na Sídlišti. Tyto úpravy si vyžádají částku 2,2 mil. Kč.

V budově MŠ na Sídlišti ještě investujeme cca 400 tis. Kč na opravu střechy.

NEPŘEHLÉDNĚTE!

Poplatek za komunální odpad pro rok 2013

Upozorňujeme občany, že poplatky za komunální odpad pro letošní rok ve výši 540 Kč za osobu platí každý občan (včetně dětí, důchodců, studentů), který je přihlášen k trvalému pobytu ve Světlé n. S. nebo v místních částech. Majitelé chat a rekreačních chalup hradí poplatek ve výši 540 Kč za každou stavbu.

Poplatek byl splatný dle vyhlášky města Světlá n. S. do 31. 3. 2013.

Poplatek uhradte v hotovosti v pokladně městského úřadu. Upozorňujeme občany, že za včas nezaplacený poplatek vyhláška ukládá vyměřovat penále.

Poplatek za psy pro rok 2013

Upozorňujeme držitele psů, že dle vyhlášky o místních poplatcích mají povinnost zaplatit poplatek za psy do 30. 6. 2013.

Upozornění: složenky nerozesíláme!

MěÚ Světlá n. S.
finanční odbor

V ZŠ Lánecká dojde k rekonstrukci učeben s využitím dotací. Tato investice je plánovaná do dvou let v celkové hodnotě 3 mil. Kč. Pro rok 2013 počítáme s investicí v hodnotě 1 mil. Kč. V budově ZUŠ uvažujeme s opravami fasády a sociálních zařízení v hodnotě cca 300 tis. Kč.

IV. Investice do komplexu budov – kavárna, společenský sál, kino a terasa nad kinem se plánuje ve výši 3,950 mil. Kč.

Město má zpracovanou architektonickou studii na celkovou rekonstrukci tohoto komplexu. Jelikož rekonstrukce je velice finančně náročná ani zatím nebyl vypsán dotační titul, nemůžeme čekat a musíme v této fázi opravit střechy, abychom předešli případným škodám.

V. Výkupy pozemků – „Propojovací komunikace sídliště Na Bradle – Lánecká“ dle rozhodnutí ZM – budou probíhat ve dvou letech, pro rok 2013 počítáme s částkou 1,820 mil. Kč.

Město hledá nové varianty zpřístupnění sídliště Bradle. Východiskem je výstavba místní komunikace propojující ulici Na Bradle s ulicí Láneckou – v územním plánu vyznačeno jako veřejně prospěšná stavba. Výkupy pozemků propojovací komunikace byly podpořeny komisí pro výstavbu a rozvoj města – na jednání 27. 8. 2012 bylo přijato stanovisko: Komise podporuje záměr města Světlá n. S. provádět výkup pozemků z důvodu vybudování komunikace „Propojka lokality Na Bradle s lokalitou Rozkoš“, a to za cenu 150 Kč/m² v případě prodeje celých pozemků.

VI. Investice do protipovodňových opatření města Světlá n. S. – realizace 2013, celková částka je 6,650 mil. Kč, získali jsme dotaci ve výši 6,0 mil. Kč, takže z rozpočtu města dáme částku 650 tis. Kč.

Město Světlá n. S. získalo šestimilionovou dotaci z OPŽP na realizaci projektu Protipovodňová opatření města Světlá nad Sázavou. Částka 650 tis. Kč se rovná 10 % nákladů na realizaci, celková výše nákladů 6 650 tis. Kč.

O dotaci z Operačního programu životní prostředí, oblast podpory: 1.3 Omezování rizika povodní – 1.3.1 Zlepšení systému povodňové služby a preventivní protipovodňové ochrany, bylo požádáno v roce 2011 na základě usnesení ZM č. 140/2011 ze dne 21. 9. 2011.

Opatření spočívají:

- 1) Tvorba a aktualizace digitálních povodňových plánů daného území (pro samotnou obec nebo oblast ORP), kde projekt řeší systém povodňové služby a preventivní protipovodňové ochrany.
- 2) Vodoměrné prvky preventivní protipovodňové ochrany, tj. hladinová čidla a srážkoměry.
- 3) Varovný a výstražný systém obce – kompletně nový bezdrátový rozhlas propojený do všech místních částí. Rozhlas bude napojený na IZS a povodňová komise bude moci hlásit i pomocí telefonu v případě potřeby, celý tento systém bude zálohován, a to po dobu 72 hodin.

V současné době je na území města z větší části drátový systém rozhlasu a menší část města (20 ks hnízd) + místní části (29 ks hnízd) jsou pokryty bezdrátovým systémem rozhlasu.

VII. Investice do projektů jsou rozpočtovány ve výši 660 tis. Kč.

VIII. Nezapomíná se ani na osadní výbory – město má 15 místních částí, každoročně město poskytuje finance pro tyto části ve výši 1,3 mil. Kč.

V letošním roce plánujeme, že investujeme do rozvoje města 32 milionů korun. Předpokládáme, že bychom mohli získat cca 6 mil. Kč dotací, což by tedy činilo částku 38 mil. Kč.

Rozvoj města je negativně ovlivňován situací, která vznikla v roce 2008 a pokračuje dodnes. Na jedné straně je to ekonomická krize, která si s sebou nese propad v příjmech ze sdílených daní a na druhé straně pád skláren. Město bylo postaveno do situace, kdy muselo odkoupit majetek bývalých skláren (ubytovna, tenisová hala). Na tyto vyvolané investice vynaložilo 12 mil. Kč. Nyní máme před sebou další vyvolanou investici, a to zámek. To má za následek, že nám nezůstávají finance na potřebné záležitosti, nezůstává například na opravy chodníků podle požadavku občanů, opravy komunikací a na údržbu dalšího majetku města. Velké naděje vkládáme do nového plánovacího období 2014-2020, kdy by mohly být podporovány aktivity týkající se údržby stávajícího majetku. Jinak při stávající podpoře nám nezůstává, než tyto akce zařazovat do rozpočtu postupně tak, jak to dovolí finanční možnosti města.

Vedení města

Z finančního odboru

Dotace poskytnuté z rozpočtu města neziskovým organizacím v roce 2012

Město Světlá n. S. je svou působností v oblasti kultury, sportu a dalších volnočasových aktivit tradičním a přirozeným centrem s bohatou historií, kulturními památkami, sportovním a kulturním životem se širokou nabídkou kulturních a sportovních aktivit.

V současné době na území města působí mnoho sportovních oddílů, kulturních, tělovýchovných a volnočasových organizací a spolků, které nabízí využití nejen mládeži, ale i dospělým.

Zastupitelé města proto každoročně zařazují do rozpočtu nemalou finanční částku na podporu této oblasti života ve Světlé n. S.

V roce 2012 město poskytlo z vlastních zdrojů na činnost občanských sdružení, spolků a dalších neziskových organizací neinvestiční dotace v celkové výši 1 676 tis. Kč. Všechny dotace byly schváleny jako účelové, tzn. že prostředky poskytnuté městem musely být použity podle stanovených podmínek.

Nejvyšší finanční částka byla směřovaná do oblasti tělovýchovné činnosti, kde bylo rozděleno 1 270 tis. Kč, pro soubory v oblasti kultury bylo určeno 143 tis. Kč, charitativní organizace obdržely 143 tis. Kč a zbytek finančních pro-

středků byl rozdělen mezi další sdružení a spolky, které působí ve Světlé.

Ze schválených 1 676 tis. Kč bylo vyčerpáno 1 622 tis. Kč, protože některé organizace dotaci nedočerpaly, případně při vyúčtování nepoužitou část dotace vrátili.

Poskytnuté dotace byly použity na určené účely a řádně vyúčtované.

Přehled dotací poskytnutých městem Světlá nad Sázavou neziskovým organizacím v roce 2012

Název organizace	dotace v Kč
TJ Sklo Bohemia – oddíl ASPV	3 000
TJ Sklo Bohemia – oddíl cyklistiky	10 000
TJ Sklo Bohemia – oddíl stolního tenisu	30 000
TJ Sklo Bohemia – oddíl volejbalu	48 000
TJ Sokol Světlá n. S.	60 000
Tenisový klub Sklo Bohemia	82 000
Šachový klub Sklo Bohemia Světlá n. S.	40 000
Klub českých turistů Sklo Bohemia Světlá n. S.	10 000
Florbal TJ Sklo Bohemia	60 000
Futsalový klub S.U.D. – občanské sdružení	72 500

HC Sklo Bohemia Světlá n. S.	532 000
Fotbalový klub Bohemia Světlá n. S.	312 000
Folklorní soubor Škubánek	69 000
Smíšený pěvecký sbor Gaudeamus	30 000
Orchestrální sdružení Region	32 000
Vlastivědný spolek Světelsko	10 000
Vlastivědný spolek Světelsko na provoz muzea	64 500
Leteckomodelářský klub	3 500
PS J. Wolkera	12 000
Základní kynologická organizace Světlá n. S.	5 000
Fotoklub SnS	5 000
Centrum pro zdravotně postižené Havlíčkův Brod	4 500
Fokus Vysočina	18 500
Oblastní charita Havlíčkův Brod – Středisko rané péče	27 500
Občanské sdružení Život 90 Zruč n. S.	9 000
Občanské sdružení Trojka	4 500
Oblastní charita Havlíčkův Brod – Mateřské centrum Rolnička	14 000
Oblastní charita Havlíčkův Brod – Petrklíč Ledeč	54 000
Celkem	1 622 500

Ing. Jaroslava Žáčková
vedoucí FO

Z činnosti odboru správního, školství a živnostenského

Změny v koncesi „Silniční motorová doprava“

Vzhledem k tomu, že na změnu silničního, resp. živnostenského zákona reagovalo jen málo podnikatelů v dopravě, podáváme opětovně informaci ke změně koncese „Silniční motorová doprava“, kterou jsme zveřejnili v druhé polovině loňského roku. Změny se týkají zejména dopravy „velkými vozidly“, tedy nákladními vozidly o celkové hmotnosti vyšší než 3,5 tuny a osobními vozidly pro přepravu více než 9 osob. Posledním dnem pro podání žádosti je pátek 31. května 2013. Upozorňujeme podnikatele na vhodnost řešit změnu včas a vyvarovat se tak případnému správnímu řízení vedoucímu k možnému omezení činnosti podnikatele (snížení rozsahu koncese na dopravu pouze „malými vozidly“). Dne 1. 6. 2012 nabyl účinnosti zákon

č. 119/2012 Sb., kterým se mění zákon č. 111/1994 Sb., o silniční dopravě, ve znění pozdějších předpisů, a další související zákony (např. zákon č. 455/1991 Sb., o živnostenském podnikání; dále jen živnostenský zákon).

A. Název předmětu podnikání nově zní:

„Silniční motorová doprava

- nákladní provozovaná vozidla nebo jízdními soupravami o největší povolené hmotnosti přesahující 3,5 tuny, jsou-li určeny k přepravě zvířat nebo věcí,
- osobní provozovaná vozidla určenými pro přepravu více než 9 osob včetně řidiče,
- nákladní provozovaná vozidla nebo jízdními soupravami o největší povolené hmotnosti nepřesahující 3,5 tuny,

jsou-li určeny k přepravě zvířat nebo věcí,

- osobní provozovaná vozidla určenými pro přepravu nejvýše 9 osob včetně řidiče“.

Podnikatelé, kteří byli ke dni nabytí účinnosti tohoto zákona (tj. 1. 6. 2012) oprávněni provozovat koncesovanou živnost uvedenou v levém sloupci níže uvedené tabulky, jsou od tohoto dne oprávněni provozovat koncesovanou živnost v rozsahu předmětu podnikání uvedeném v pravém sloupci tabulky č. 1.

Živnostenský úřad zapíše změnu rozsahu předmětu podnikání podle živnostenského zákona do živnostenského rejstříku do 1 měsíce ode dne nabytí účinnosti zákona (tj. 1. 7. 2012). Změnu rozhodnutí o udělení koncese provede živnostenský

úřad při první změně údajů oznámené podnikatelem podle § 56 živnostenského zákona, v platném znění.

Podnikatelé, kteří ke dni nabytí účinnosti tohoto zákona (tj. 1. 6. 2012) byli oprávněni provozovat koncesovanou živnost uvedenou v levém sloupci tabulky níže uvedené tabulky a hodlají provozovat živnost „silniční motorová doprava“ v rozsahu předmětu podnikání uvedeného v pravém sloupci tabulky, jsou do 1 roku ode dne nabytí účinnosti tohoto zákona povinni požádat o změnu rozsahu předmětu podnikání a doložit doklady podle živnostenského zákona, v platném znění, a zákona č. 111/1994 Sb., o silniční dopravě v platném znění. Na základě žádosti podnikatele a doložených dokladů změni živnostenský úřad rozhodnutí o udělení koncese a rozsah předmětu podnikání uvede v souladu se zněním předmětu podnikání podle živnostenského zákona platném k tomuto datu. Viz tabulku č. 2.

B. Zvláštní podmínky pro provozování silniční dopravy pro cizí potřeby velkými vozidly

Udělit koncesi pro provozování silniční dopravy velkými vozidly lze jen právnické

osobě se sídlem na území České republiky nebo fyzické osobě s trvalým pobytem na území České republiky nebo obdobným pobytem na území některého jiného členského státu, která splňuje zvláštní podmínky podle přímo použitelného předpisu Evropské unie, kterými jsou

- usazení;
- dobrá pověst;
- finanční způsobilost;
- odborná způsobilost.

Koncesi pro provozování silniční dopravy velkými vozidly nelze udělit osobě, která je oprávněna k provozování silniční dopravy velkými vozidly v jiném členském státě než v České republice.

C. Odpovědný zástupce

Podnikatel v silniční dopravě provozované velkými vozidly musí provozovat živnost prostřednictvím odpovědného zástupce.

Podnikatel v silniční dopravě provozované velkými vozidly ustanoví odpovědným zástupcem fyzickou osobu, která splňuje podmínky přímo použitelného předpisu Evropské unie. Pokud je podnikatel v silniční dopravě fyzickou osobou a splňuje tyto podmínky, může odpovědným zástupcem ustanovit sám sebe.

Podnikatel v silniční dopravě provozované velkými vozidly může ustanovit odpovědným zástupcem osobu, která k němu nemá skutečnou vazbu podle přímo použitelného předpisu Evropské unie, pokud součet velkých vozidel používaných tímto podnikatelem k podnikání nepřesáhne 50.

Odpovědný zástupce může vykonávat činnost současně nejvýše pro 4 podnikatele v silniční dopravě provozované velkými vozidly, pokud součet velkých vozidel používaných těmito podnikateli k podnikání nepřesáhne 50.

Obecní živnostenský úřad, který je součástí odboru správního, školství a živnostenského, je připraven poskytnout všechny potřebné informace na telefonních číslech 569 496 673 (paní Smítková) nebo 569 496 670 (sl. Adamcová).

*Bc. Bohuslava Vondrušová
vedoucí OSSaŽ*

Tabulka č. 1

<i>Původní předmět podnikání</i>	<i>Nový předmět podnikání</i>
Silniční motorová doprava – nákladní vnitrostátní provozovaná vozidla o největší povolené hmotnosti do 3,5 tuny včetně nebo Silniční motorová doprava – nákladní mezinárodní provozovaná vozidla o největší povolené hmotnosti do 3,5 tuny včetně	Silniční motorová doprava – nákladní provozovaná vozidla nebo jízdními soupravami o největší povolené hmotnosti nepřesahující 3,5 tuny, jsou-li určeny k přepravě zvířat nebo věcí
Silniční motorová doprava – taxislužba	Silniční motorová doprava – osobní provozovaná vozidla určenými pro přepravu nejvýše 9 osob včetně řidiče

Tabulka č. 2

<i>Původní předmět podnikání</i>	<i>Nový předmět podnikání</i>
Silniční motorová doprava – nákladní vnitrostátní provozovaná vozidla o největší povolené hmotnosti nad 3,5 tuny nebo Silniční motorová doprava – nákladní mezinárodní provozovaná vozidla o největší povolené hmotnosti nad 3,5 tuny	Silniční motorová doprava nákladní provozovaná vozidla nebo jízdními soupravami o největší povolené hmotnosti přesahující 3,5 tuny, jsou-li určeny k přepravě zvířat nebo věcí
Silniční motorová doprava – vnitrostátní příležitostná osobní, Silniční motorová doprava – mezinárodní příležitostná osobní, Silniční motorová doprava – vnitrostátní veřejná linková, Silniční motorová doprava – vnitrostátní zvláštní linková, Silniční motorová doprava – mezinárodní linková, nebo Silniční motorová doprava – mezinárodní kyvadlová	Silniční motorová doprava – osobní provozovaná vozidla určenými pro přepravu více než 9 osob včetně řidiče

Město Světlá n. S. zakázalo podomní prodej

Rada města Světlá n. S. na svém zasedání dne 18. března 2013 schválila nařízení města č. 1/2013 – Tržní řád. Hlavním důvodem změny Tržního řádu je zakázat občany často kritizovaný podomní prodej. Počínaje 3. dubnem 2013 tedy obchodníci nesmějí nabízet, prodávat zboží a poskytovat služby formou pochůzek dům od domu bez předchozí objednávky spotřebitele.

Vedení města chce tímto opatřením své občany chránit před nekorrektním jednáním některých prodejců či poskytovatelů služeb zejména ve vztahu k seniorům. Proto vyzýváme občany, pokud zjistí porušení tohoto zákazu, aby se ihned obrátili na městskou policii, tel. 777 567 025 nebo Policii ČR, tel. 158, které zajistí zdokumentování porušení Tržního řádu a věc následně předají k řešení Živnostenskému úřadu ve Světlé n. S.

Pro informaci uvádíme, že právnická a podnikající fyzická osoba, která zákaz poruší, se dopustí správního deliktu, za který jí může být uložena pokuta až do výše 200 000 Kč.

*Mgr. Jan Tourek
starosta města*

Regenerace panelových sídlišť ve Světlé n. S. (II. část)

Od roku 2007 má město Světlá n. S. schválený Program regenerace panelového sídliště ve Světlé n. S. – schváleno usnesením zastupitelstva města č. 22/2007, dne 21. 3. 2007, díky kterému je v souladu s nařízením vlády č. 494/2000 Sb. možné žádat o dotaci z Programu regenerace panelových sídlišť administrovaným Ministerstvem pro místní rozvoj ČR.

Opatření postupně realizovaná v sídlištích na základě schváleného programu regenerace v období 2007–2012:

- parkoviště v ulici Na Sídlišti, lokalita Na Sídlišti, rok 2007 – počet nově vytvořených parkovacích míst: 66 pro osobní automobily a 3 pro autobusy, investiční náklady 3 799 896,50 Kč, hrazeno z rozpočtu města Světlá n. S. a z finančního příspěvku MMR, programu regenerace panelových sídlišť;
- dětské hřiště v ulici Dolní, lokalita Na Sídlišti, rok 2008, 2009 – vytvoření víceúčelového sportovního hřiště umožňujícího pohyb rovněž na in-line bruslích, kolech a skateboardech, investiční náklady 1 410 595,47 Kč, financováno z prostředků města a Fondu Vysočiny (poskytovatel Kraj Vysočina);
- dětské hřiště Benjamin, lokalita Na Bradle, rok 2008 – opločené dětské hřiště s dětskými herními prvky, investiční náklady 471 525 Kč, financováno z prostředků města;
- obnoveno dětské hřiště v ulici Na Sídlišti, lokalita Na Sídlišti – výměna a doplnění laviček, realizováno postupně 2005, 2011, 2012, investiční náklady 179 596 Kč, financováno z prostředků města;
- sportovní hřiště Na Bradle, lokalita Na Bradle, rok 2007 – oprava povrchu, náklady 20 000 Kč, financováno z prostředků TBS Světlá n. S.;
- sportovní hřiště Na Bradle, lokalita Na Bradle, rok 2011 – oprava oplocení, náklady 13 860 Kč, financováno z prostředků města a Fondu Vysočiny;
- dětské hřiště v ul. Sázavská (Holandské), lokalita Na Sídlišti, rok

2011 – doplnění vahadlové houpačky, náklady 8 014,50 Kč, financováno z prostředků města;

- venkovní stůl na stolní tenis na ploše ze zámkové dlažby v ulici Dolní, lokalita Na Sídlišti, investiční náklady 78 800 Kč, financováno z prostředků města a Fondu Vysočiny;
- rozšíření parkovacích míst v ulici Nové Město, lokalita Na Sídlišti, rok 2008 – rozšíření stávajícího počtu parkovacích míst o devět, z toho jedno parkovací místo přizpůsobeno užívání osobám se sníženou schopností pohybu, investiční náklady 498 418 Kč, financováno z prostředků města;
- cyklostezka Světlá n. S. – Smrčná se začátkem na ul. Sázavská, lokalita sídliště Sázavská, rok 2012 – podpora volnočasových aktivit nejen pro obyvatele sídliště, investiční náklady 8 719 529,09 Kč, financováno z prostředků města a Státního fondu dopravní infrastruktury;
- venkovní fitness hřiště v lokalitě sídliště Sázavská, v sousedství nově vybudované cyklostezky, rok 2012 – instalování tří venkovních fitness prvků, předpoklad dalšího rozšiřování, investiční náklady 49 989 Kč, financováno z prostředků města a Nadace zdravého životního stylu;
- postupně v letech 2009-2012 probíhaly opravy chodníků z rozpočtu TBS Světlá n. S., p. o., výsadba a regenerace zeleně v lokalitách Sázavská, Na Sídlišti;
- rozvod optické sítě v sídlištích Na Bradle, Na Sídlišti, Sázavská, období 2008-2010 – zajištěno soukromými provozovateli, firmami Wave Net, s. r. o., Metropolitní, s. r. o.;
- městský rozhlas – rozvody městského rozhlasu pokryly rozsahem plochu celého sídliště, lokalit Na Bradle, Na Sídlišti, Sázavská;
- úpravy zpevněných ploch před bytovými domy v ulici Sázavská čp. 581-583, lokalita Sázavská, období 2010, náklady 245 180 Kč;
- oprava příjezdové komunikace k bytovému domu Sázavská čp. 583 – lokalita Sázavská, období 2010, náklady 160 110 Kč.

Akce navržené ke schválení pro realizaci v roce 2013:

- rozšíření cca 8 parkovacích míst v lokalitě sídliště Sázavská – provedeny zelené plochy zpevněné a zatravněné pomocí plastových dílců Ecoraster, odhad nákladů 350 tis. Kč, financováno bude z rozpočtu města
- výměna městského rozhlasu ve městě a místních částech – 6 mil. Kč. Město Světlá n. S. bude realizovat za pomoci dotace získané z Operačního programu životní prostředí, oblast podpory: 1.3 Omezování rizika povodní – 1.3.1 Zlepšení systému povodňové služby a preventivní protipovodňové ochrany na realizaci projektu Protipovodňová opatření města Světlá n. S. Vlastní podíl města Světlá n. S. 650 tis. Kč.

Další plány města, na které je již vypracována projektová dokumentace:

Lokalita sídliště Sázavská:

- vytvoření 12 nových parkovacích míst podél silnice II/150, rekonstrukce přechodu pro chodce, rozpočtové náklady 2 416 653 Kč;
- revitalizace sídliště Sázavská – parkovací stání před BD 580 – 584 – vytvoření celkem 91 parkovacích míst přístupných 4 sjezdy z ul. Sázavská, rozpočtové náklady 16 830 134 Kč.

Příprava projektové dokumentace 2013

- cyklostezka, úsek Jelenova – Sázavská, v roce 2013 se vypracovávala projektová dokumentace.

V období 2007-2012 byla realizována v sídlištích opatření celkem za 6 935 984 Kč, dále cyklostezka Světlá – Smrčná 8 719 529, 09 Kč.

*Ing. Vladimíra Krajanská
vedoucí OMIRR*



Z odboru životního prostředí

Měření kvality ovzduší ve Světlé n. S. – projekt Informačního systému kvality ovzduší v Kraji Vysočina

Zadavatelem projektu ISKOV je Kraj Vysočina, zhotovitelem Zdravotní ústav se sídlem v Ostravě a ENVITECH Bohemia, s. r. o. Cílem projektu je objektivně poskytovat veřejnosti aktuální informace o kvalitě ovzduší v systému on-line.

Mobilní měření budou sledovat jiné závažnější škodliviny než ty, které jsou obsaženy ve stávajících měřících programech stacionárních stanic umístěných

v Kraji Vysočina. Větší výběr škodlivin umožní doplnit stávající informace ze stanic Českého hydrometeorologického



ústavu a stanic Zdravotního ústavu se sídlem v Ostravě.

Výběr lokalit a hlavně doba trvání měření jsou řešeny ve vztahu k výpočtu ročního průměru, aby jednotlivé lokality mohly být srovnávány a vyhodnoceny s platnou legislativou a současně platnými limity. Měřicí kampaně jsou pak naplánovány tak, aby reprezentovaly topnou a netopnou sezonu a každá lokalita má své specifické poslání zaměřené buď na dopravu, lokální topeniště nebo průmyslovou zónu.

Samotné měření bude probíhat pomocí 3 až 4 mobilních stanic po dobu 5 let. Ve 24 vybraných lokalitách se budou 8 týdnů rovnoměrně rozvržených v roce měřit hodnoty nejvýznamnějších znečišťujících látek, jako např. prашné částice PM10, PM2,5, NO, NO₂, NO_x, SO₂, VOC, PAU a výběrově aldehydy a dioxiny. Současně budou měřeny meteorologické prvky - směr a rychlost větru, teplota, tlak, vlhkost vzduchu. On-line data z měření jsou umístěna na adrese www.ovzdušivysocina.cz.

Obnova kvality ovzduší je jednou z podmínek zachování ekologické stability krajiny, fungujících ekosystémů, zdravotního stavu lesních porostů a zdraví obyvatelstva, zvláště dětí a mladé populace.

Cílem projektu je výzkumy a poznatky doplnit, provázat, a pomoci tak dospět ke komplexnímu návrhu opatření. Na základě mobilních měření přímo v lokalitách malých sídel Kraje Vysočina při použití nejnovějších měřících metod a přístrojové techniky se tak získají unikátní informace.

Projekt má dvě úrovně výstupů:

- v počáteční fázi pracuje projekt s daty operativními, která jsou v on-line systému přenášena na web a poskytují okamžité informace o počasí a znečištění přízemní vrstvy v jednotlivých lokalitách Kraje Vysočina;
- v následující úrovni poskytuje projekt již data validovaná, systematicky zpracovaná dle požadavků zadavatele a uložená v databázích. Databáze budou sloužit k vypracovávání periodických zpráv, které budou ve finální podobě předávány zadavateli. Průběžné roční zprávy budou předávány vždy dle smlouvy k 15. 11. toho roku. Závěrečná ►

Z odboru sociálních věcí

Informace pro zájemce o náhradní rodinnou péči – 1. část

Víte, že lze na odboru sociálních věcí Městského úřadu Světlá n. S., jako obecního úřadu obce s rozšířenou působností, požádat o zprostředkování náhradní rodinné péče?

Náhradní rodinná péče je forma péče o děti, o které se jejich vlastní rodiče nemohou, nechťejí nebo nedovedou postarat. Pokud dítě nemůže z jakýchkoliv důvodů vyrůstat ve své biologické rodině, hledá se pro něho optimální forma náhradní výchovy.

Náhradní výchovu lze realizovat v ústavním zařízení nebo v náhradní rodině. Tyto formy náhradní výchovy bývají často kombinovány tak, že děti jsou nejprve umístěny do ústavního zařízení a následně je pro ně hledána vhodná forma náhradní rodinné péče. Ze zákona vyplývá, že rodinná péče má vždy přednost před péčí ústavní.

Konkrétní formy náhradní rodinné péče jsou tyto:

- osvojení
- pěstounská péče
- pěstounská péče na přechodnou dobu
- poručenství
- svěření do výchovy jiné fyzické osoby než rodiče.

O všech těchto formách náhradní rodinné péče rozhoduje výlučně soud.

V případě, že jednotlivci nebo páry (manželé nebo osoby žijící v družském poměru) mají zájem o zprostředkování náhradní rodinné péče, mají dostatek sil,

laskavosti a materiálního zajištění, mohou se obrátit přímo na obecní úřad obce s rozšířenou působností dle místa svého trvalého pobytu, kde jim bude poskytnuto podrobnější poradenství a doprovázení v procesu zprostředkování náhradní rodinné péče.

Na obecním úřadu obce s rozšířenou působností získají žadatelé nejen podrobnější informace, ale dochází zde také ke kompletaci žádosti, která obsahuje anamnestické osobní a rodinné údaje, zprávu o zdravotním stavu od obvodního lékaře, zprávu zaměstnavatele, potvrzení o příjmech, opis z rejstříku trestů, zprávu z místa bydliště a konkrétní představy o přijatém dítěti, případně dětech. Kopie této spisové dokumentace se postupuje na krajský úřad, kde je realizován proces přípravy k přijetí dítěte do rodiny. Krajský úřad také rozhoduje o zařazení nebo nezařazení žadatele do evidence žadatelů o zprostředkování osvojení nebo pěstounské péče.

Právní úprava jednotlivých forem náhradní rodinné péče je obsažena v zákoně č. 94/1963 Sb., o rodině, ve znění pozdějších předpisů. Proces vlastního zprostředkování náhradní rodinné péče je upraven v zákoně č. 359/1999 Sb., o sociálně-právní ochraně dětí, ve znění pozdějších předpisů. Jednotlivé formy náhradní rodinné péče budou konkretizovány v následujících číslech Zpravodaje.

(pokračování příště)

*Michaela Kotěrová, DiS.
úředník OSV*

- ▶ zpráva bude předána zadavateli po ukončení měření.

Měření ve Světlé n. S.:

Mapuje vliv dopravy a topenišť na kvalitu ovzduší.

Měřilo se již ve dvou termínech, a to od 1. do 16. 10. 2012 a od 5. do 19. 2. 2013. Mobilní měřicí stanice byla umístěna na parkovací ploše u mateřské školky v Lánecké ulici.

Měřené látky: PM10, PM 2,5, NO/NO₂/NO_x, SO₂ a meteorologické prvky.

Vysvětlivky: PM10, PM 2,5 – prašné aerosoly (část prachu o velikosti částic do 10 a 2,5 mikrometru), NO – oxid dusnatý, NO₂ – oxid dusičitý, NO_x – oxidy dusíku, SO₂ – oxid siřičitý

Imisní limity pro území České republiky jsou platné podle zákona o ochraně ovzduší č. 201/2012 Sb. a vyhlášky č. 330/2012 Sb.

Z grafů uvedených na adrese www.ovzdušivysocina.cz je zřejmé, že znečištění ovzduší oxidy dusíku je v obou termínech měření jak v říjnu 2012, tak v únoru 2013 podlimitní (limity stanovené pro ochranu zdraví). Když by se porovnávaly tyto hodnoty s údaji uváděnými českým hydrometeorologickým ústavem (ČHMÚ), jednalo by se o kvalitu ovzduší většinou dobrou (index 2), případně uspokojivou (index 3). ČHMÚ používá k hodnocení kvality ovzduší indexy od 1 do 6, přičemž 1 je velmi dobrá, 2 – dobrá, 3 – uspokojivá, 4 – vyhovující, 5 – špatná, 6 – velmi špatná.

Hodnoty SO₂ byly rovněž podlimitní, v říjnu 2012 kolem 10 µg/m³ (1 hod. průměry), kvalita ovzduší – velmi dobrá (index 1), v únoru 2013 byl zaznamenán nárůst imisí, hodnoty byly kolem 40-50 µg/m³, kvalita ovzduší – dobrá, uspokojivá (index 2 a 3).

U prašných aerosolů byl v únoru 2013 zaznamenán značný nárůst imisí oproti měření v říjnu 2012. V říjnu byly hodnoty kolem 20 µg/m³ (24 h průměry), kvalita ovzduší – dobrá (index 2), v únoru 2013 se hodnoty pohybovaly kolem 40 – 70 µg/m³ (24 h průměry), což odpovídá kvalitě ovzduší vyhovující až špatné (index 4 až 5).

Pro prašné aerosoly PM10 je stanoven pro ochranu zdraví imisní limit (doba průměrování 24 h.) 50 µg/m³, přípustná četnost překročení max. 35 x za rok. Naměřené hodnoty prašných aerosolů PM10 v únoru 2013 překročily hodnot 50 µg/m³ (24 h průměry) 7 x ze 14 hodnot.

Z těchto dvou termínů měření v říjnu 2012 a únoru 2013 nelze stanovit závěry. Měření bude probíhat pět let. Po této době bude možné určit, jaké je znečištění ovzduší ve Světlé n. S. výše uvedenými látkami.

Nárůst prašných aerosolů a oxidu siřičitého v únoru 2013 oproti naměřeným hodnotám v říjnu 2012 mohl být způsoben spalováním tuhých paliv v lokálních topeništích a také mohl být ovlivněn jinými meteorologickými

podmínkami v únoru 2013 než v říjnu 2012.

Materiály pro článek byly čerpány z internetových stránek Kraje Vysočina a z grafů uvedených na www.ovzdušivysocina.cz.

Příště pokračování o jednotlivých znečišťujících látkách a jejich vlivu na zdraví.

Ing. Daniela Válová, OŽP

Foto: Jaroslav Vála

Svoz objemného odpadu – jaro

Městský úřad Světlá n. S., odbor životního prostředí a TBS Světlá nad Sázavou, p. o., oznamují občanům, že ve dnech od 15. dubna do 9. května se uskuteční svoz objemného odpadu. Svoz bude probíhat tak, že odpad bude ve svozový den, v určenou dobu a na určeném místě odkládán do přistavených kontejnerů.

Svoz bude prováděn na území města a jeho místních částí dle stanovených termínů v rozpisu svozu.

SOVZ BUDE PROBÍHAT NÁSLEDUJÍCÍM ZPŮSOBEM

- ve stanovený den a čas budou na určená místa přistaveny kontejnery
- kontejnery zde budou umístěny od 14.00 do 20.00 hod., po uplynutí této doby budou odvezeny
- na stanovišti budou umístěny kontejnery na objemný a nebezpečný odpad, do kterých se budou odkládat odpady přímo
- po odvozu kontejneru ze stanoviště je možné využít kontejner v jiné ulici dle rozpisu
- tento svoz je určen pro odkládání určených druhů odpadů pocházejících od fyzických osob s trvalým pobytem na území města Světlá n. S. a jeho místních částí, dále na odpad pocházející od osob, které vlastní na území města a v jeho místních částech stavbu sloužící k individuální rekreaci, tj. osob, které platí poplatek za odpad městu Světlá nad Sázavou

JAKÝ ODPAD LZE DO VELKOOBJEMOVÝCH KONTEJNERŮ ODLOŽIT

- objemné odpady jako např. starý nábytek, linoleum, koberce, umyvadla, vany, matrace

- z nebezpečných odpadů např. autobaterie
- elektrozařízení (např. lednice, pračky, televizory, sporáky), které je nutné odkládat kompletní, v nerozebraném stavu, jinak je nelze odevzdat v rámci zpětného odběru elektrozařízení

V RÁMCI SVOZU ODPADŮ SE NESMÍ ODKLÁDAT

- drobný komunální odpad, který lze odkládat do popelnice
- organický odpad
- tekutý odpad, zejména nebezpečné chemikálie, kyseliny, vývojky, oleje – tento odpad lze odevzdat bezplatně na sběrný dvůr
- stavební suť, odpady obsahující nebezpečný azbest, např. eternit

V případě dotazů se obraťte na TBS Světlá n. S., tel. 569 452 656 nebo na odbor životního prostředí tel. 569 496 644.

DEN SVOZU A STANOVIŠTĚ KONTEJNERŮ *Pondělí 15. 4.*

- Opatovice – na návsi u kapličky Benetice
- Žebrákov – u čp. 9 u Pejcharů
- Zahrádecká ulice – u pneuservisů
- Lánecká ulice – u čp. 229, mateřská škola

Úterý 16. 4.

- Horní Březinka – křižovatka směrem ke Kadlečkům
- Dolní Březinka – pod čp. 62 – v kopci na plácku u SH
- Nad Trati – čp. 467
- Sázavská ulice – pod čp. 584

Středa 17. 4.

- Kochánov – návěs

- Mariadol + Františkodol – u autobusové čekárny pod čp. 30
- V křižovatce Panušková a Vysočanská ul. – u sběrného hnízda
- Komenského – parkoviště u ZŠ

Čtvrtek 18. 4.

- Dolní Bohušice – u Špejcharu
- Horní Bohušice – náves u rybníka
- Lánecká ulice – za bytovkou čp. 700, proti MŠ
- Čapkova ulice – parkoviště u sokolovny

Pondělí 22. 4.

- Leštinka - náves
- Mrzkovice – náves u kapličky
- Sázavská čp. 921 – u kontejnerů
- Komenského – parkoviště u hřbitova

Úterý 23. 4.

- Horní Dlužiny – u sběrného hnízda
- Dolní Dlužiny – na návsi u rybníka
- Nádražní ulice – u ZEMOSu
- Na Sidlišti – pod tratí vedle čp. 594

Středa 24. 4.

- Dolní Březinka – pod čp. 34
- Benetice – náves
- Na Bradle – proti čp. 965
- Jelenova – parkoviště proti ZŠ

Čtvrtek 25. 4.

- Lipnička – za hospodou na návsi
- Radostovice – u váhy
- Malostranská ulice – u parkoviště
- Nové město – u čp. 945

Pondělí 29. 4.

- Závidkovice – náves nad kulturním domem
- Na Rozkoši u parkoviště TBS
- Kolovratova ulice – u křižovatky s Nádražní ulicí, naproti ZUŠ
- Na Bradle – parkoviště před COOP – Diskont

Čtvrtek 2. 5.

- Josefodol – parkoviště u skláren
- Sklářská ulice – u křižovatky s ulicí U Stromečku, čp. 880
- Zámecká ulice – parkoviště před vchodem do zámku
- Zimní stadion – parkoviště

Pondělí 6. 5.

- Na Sidlišti – trafostanice u čp. 933
- Panušková ulice – J. J. Staňka – křižovatka
- U Bohušického rybníka – u křižovatky B. Němcové, Na Hrázi, Krátká
- Na Bradle čp. 950

Čtvrtek 9. 5.

- Nad Cihelnou – za křižovatkou s Havířskou ul., slepá ulice nad hřbitovem
- Havlíčkova – u čp. 717
- Dolní ulice – za tržnicí, parkoviště
- U Dílen

Průkaz energetické náročnosti – „Energetický štítek budovy“

V dnešním příspěvku se blíže seznámíme s takzvaným energetickým štítkem budovy, správně „Průkazem energetické náročnosti“, vysvětlíme si základní pojmy vztahující se k této problematice a stručně uvedeme některé povinnosti týkající se nově vlastníků budov od začátku letošního roku.

Příslušnou právní normou popisující tuto problematiku je zákon č. 406/2000 Sb., o hospodaření energií, aktuálně ve znění novely č. 318/2012 Sb., která vstoupila v platnost 1. 1. 2013. Tato novela nevznikala bez komplikací, prezident Václav Klaus zákon vetoval, ale poslanci nakonec veto přehlasovali a vyslovili se pro zákon, který zavádí označování budov energetickými štítky.

Orgánem příslušným ke kontrole dodržování tohoto zákona je Státní energetická inspekce.

Obecně je energetický štítek znám jako označení elektrických spotřebičů, kde označuje energetickou náročnost. Jedná se o spotřebu elektrické energie, vody, objem vyprodukovaných emisí, hlučnosti apod. Nově se týká také budov. U budov institut energetického štítku, označovaný jako „Energetický štítek obálky budovy“, zanikl s novelou zákona. Nyní nové budovy (a v různých případech budovy stávající) označuje tzv. Průkaz energetické náročnosti zjednodušeně uváděný jako „energetický štítek“.

Hlavním cílem energetických štítků u budov je možnost rychlého porovnání úspornosti domů a odhad nákladů na provoz. Údaje z něj se tak stanou spolu s lokalitou, stářím domu a velikostí dalším hodnotícím kritériem při ocenění hodnoty rodinného nebo bytového domu. Kategorie, do které objekt patří, je označena písmeny A až G, přičemž A je neúspěšnější, G ta nejméně úsporná.

Energetické štítky mají podle zákona od letošního roku zajistit stavitelé, vlastníci budov nebo společenství vlastníků na nových budovách, při jejich přestavbách i při prodeji bytů. V případě pronájmů částí budov bude nová povinnost platit od roku 2016. Již existující budovy mají získávat štítky postupně od roku 2015 do roku 2019, a to podle zákonem určené plochy.

Energetický štítek – průkaz je nutné v prvé řadě nechat zpracovat v následujících případech:

- a) při výstavbě nových budov nebo při větších změnách budov již dokončených,
 - b) pro bytové domy nebo administrativní budovy
- s celkovou energeticky vztažnou plochou větší než 1500 m² do 1. ledna 2015;
 - s celkovou energeticky vztažnou plochou větší než 1000 m² do 1. ledna 2017;
 - s celkovou energeticky vztažnou plochou menší než 1000 m² do 1. ledna 2019.

Nejčastějšími případy, kdy je nutné nechat zpracovat průkaz energetické náročnosti budovy, jsou prodej a pronájem nemovitostí a bytových jednotek. Platí následující termíny pro zpracování průkazu:

- prodej budovy nebo ucelené části budovy, pronájem budovy, prodej jednotky – 1. 1. 2013;
- pronájem ucelené části budovy, pronájem jednotky – 1. 1. 2016.

Na povinnost nechat zpracovat průkaz energetické náročnosti budovy pak navazují povinnosti další, například:

- předložit průkaz nebo jeho ověřenou kopii možnému kupujícímu nebo možnému nájemci;
- předat průkaz nebo jeho ověřenou kopii kupujícímu nebo nájemci, a to nejpozději při podpisu smlouvy;
- zajistit uvedení ukazatelů energetické náročnosti uvedených v průkazu v informačních a reklamních materiálech při prodeji a pronájmu.

Při porušení zmíněných povinností pak hrozí fyzické osobě pokuta až 100 000 Kč, právnické osobě pokuta až 500 000 Kč.

Průkaz platí 10 let ode dne data jeho vyhotovení nebo do provedení větší změny dokončené budovy (změna, která se týká více než 25 % celkové plochy obálky budovy), pro kterou byl zpracován, a musí být zpracován pouze příslušným energetickým specialistou, který je držitelem oprávnění uděleného Ministerstvem průmyslu a obchodu.

Výjimky pro zpracování energetického průkazu se vztahují na objekty s menší obývanou plochou než 50 m² a dále pro objekty rekreační, chaty, chalupy ▶

► py a objekty podle listu vlastnictví užívané pouze pro rekreaci. Dále pak se tato povinnost netýká památek a objektů pro náboženské účely.

Cenu za zpracování zákon nestanovuje, určují si ji soukromé firmy a auditoři sami. Ovlivňuje ji řada faktorů – od typu, velikosti a investiční náročnosti budovy až po to, nakolik kompletní dokumentaci k budově má vlastník k dispozici. Řádově se cena pohybuje v tisících až desetitisících korun. Štítek

k rodinnému domku může stát zhruba od pěti tisíc korun, u velkých bytových domů či komerčních budov jde až o desetitisíce.

S dalším pojmem, se kterým se můžeme setkat, je takzvaný energetický audit, nebo také energetický posudek, který je komplexním rozbohem domu z hlediska hospodaření s energiemi včetně předběžného návrhu stavebních opatření, jejich dopadu na snížení energetické náročnosti objektu, ceny jednotlivých

stavebních opatření a zhodnocení návratnosti investic. Tento posudek je možné si nechat zpracovat z vlastního rozhodnutí, ale některé subjekty využívající větší množství energie mají tuto povinnost danou ze zákona.

Další informace k probírané tematice je možné získat například na stránkách Státní energetické inspekce www.cr-sei.cz pod odkazem „Informace ČR-SEI“.

*Ing. Vladimír Bárta
vedoucí odboru SÚ a ÚP*

Z odboru dopravy

Objektivní odpovědnost provozovatele vozidla za přestupky, kterých se dopustí řidiči jimi provozovaných vozidel

Účelem změny zákona č. 361/2000 Sb., o silničním provozu, který byl novelizován zákonem č. 297/2011 Sb., je nesporně zjednodušení a zrychlení správního řízení na úseku projednávání přestupků a řízení o správních deliktech provozovatelů vozidel. Předmětnou změnou dochází k vytvoření nové skutkové podstaty správního deliktu, kterého se dopustí výhradně provozovatel vozidla, jemuž je nově stanovena v § 10 odst. 3 zákona o silničním provozu povinnost, aby zajistil, že při užití (jím provozovaného) vozidla na pozemní komunikaci budou dodržovány povinnosti řidiče (rozumějme povinnosti podle zákona o silničním provozu) a pravidla provozu na pozemních komunikacích stanovená zákonem o silničním provozu. Jestliže pak provozovatel vozidla nedostojí této nové povinnosti, aniž by zákon vyžadoval jakoukoli formu jeho zavinění, naplní znaky skutkové podstaty správního deliktu podle § 125f odst. 1 zákona o silničním provozu. Součástí této nové právní úpravy je i nová procesní úprava, aby vlastní aplikace uvedené změny byla pokud možno méně procesně a administrativně náročná. Smyslem je zájem společnosti na tom, aby přestupky zjištěné technickými nebo jinými prostředky, kterých se dopustili nezjištění řidiči, nezůstaly neprojednány a nepotrestány. Přitom by takové projednání (úřední posouzení) nemělo vytvářet nepřijatelnou zátěž příslušných obecních úřadů obcí s rozšířenou působností. Změnou zákona o silničním provozu a stanovením podmínek pro uplatnění

objektivní odpovědnosti provozovatele vozidla za jednání a chování řidiče, jemuž řízení vozidla svěřil, jsou vytvořeny podmínky, aby bylo možno v konečném případě vést řízení o správním deliktu provozovatele vozidla, a to pouze jen s přihlédnutím k vyjmenovaným přestupkům, jichž se dopustili nezjištění řidiči, efektivním, procesně nenáročným a rychlým způsobem. Provozovatel vozidla je předmětnou změnou zákona postaven do role spoluodpovědného za ukázněné chování řidiče, kterému svěřil řízení jím provozovaného vozidla. V tomto směru je potřebné vnímat, že ve skutečnosti může být a mnohdy bude řidičem, který se provinil, sám provozovatel vozidla. Jak je již uvedeno výše, k odpovědnosti za předmětný správní delikt není zákonem

vyžadováno zavinění a tudíž se jedná o odpovědnost objektivní. Aby se provozovatel odpovědnosti za správní delikt zbavil, je na něm, aby prokázal, že již před posuzovaným skutkem nemohl s vozidlem fakticky disponovat. Tedy aby prokázal, že již nebyl provozovatelem vozidla, protože vozidlo převedl formálně, ale i věcně, na jinou osobu, nebo že mu vozidlo bylo odcizeno. Závěrem tohoto článku bych chtěl uvést, že tato rozsáhlá změna zákona o silničním provozu přinesla nám všem natolik velké změny, že doporučuji všem, aby si ji prostudovali a byli tak na tyto změny včas připraveni. V případě nejasností se můžete obrátit na náš odbor dopravy.

*Ing. Bc. Miroslav Peroutka
vedoucí OD*



Kriminalita na Světelsku

Vážený spoluobčané,
za poslední měsíc byla přijata Policií ČR, OOP Světlá n. S., mimo dalších, dvě trestní oznámení, týkající se trestného činu zpronevěry, které oznámil jednatel poškozené firmy, kde došlo k uzavření dohody o pracovní činnosti, která spočívala v prodeji výrobků z chráněné dílny. Podezřelý převzal v těchto případech na základě dodacích listů věci v celkové hodnotě 16.800 Kč, avšak do současné doby nepředal poškozenému žádné finanční prostředky, jakož nevrátil svěžené věci a porušil podmínky samotné dohody.

V době **od 20. 2. do 22. 2.** dosud neznámý pachatel nezjištěným způso-

bem překonal uzamčení dveří do dvou sklepních kójí ve Světlé n. S., ul. Čapkova, kde odcizil pánské jízdní kolo zn. Kelly-S exquisite v hodnotě 8 000 Kč, poté násilně vnikl do prostor sušárny, kde způsobil škodu na poškození dveří, následně vnikl do garáže objektu, kde ze zaparkovaného vozidla odcizil autorádio zn. Panasonic, čímž způsobil poškozeným celkovou škodu ve výši 11 000 Kč.

Dne **26. 2.** byly zahájeny úkony trestního řízení pro trestný čin zanedbání povinné výživy. Povinný P. Š. úmyslně neplní svou vyživovací povinnost na svou nezletilou dceru tak, jak mu to bylo stanoveno rozsudkem Okresního soudu, přičemž dluží na výživném

38 000 Kč. V obdobném případě byly zahájeny úkony proti povinnému J. B., který neplní svou vyživovací povinnost na svého nezletilého syna, na výživném dluží 10 000 Kč. V únoru nebo březnu tohoto roku v katastru obce Trpišovice, část Dobrovítova Lhota, v rekreační oblasti Stvořidla, na obecním pozemku odcizil pachatel nejméně 12 m³ dřevní hmoty, čímž způsobil obci Trpišovice škodu ve výši 21 000 Kč. Na samotném případu intenzivně pracuje zdejší součást OOP Světlá n. S. společně s pracovníky kriminální služby Havlíčkův Brod.

Dne 11. 3. policisté zahájili úkony trestního řízení pro přečin maření výkonu úředního rozhodnutí a vykázání, kterého se dopustil muž ve věku 37 let, který řídil ve Světlé n. S. motorové vozidlo. Při silniční kontrole následnou kontrolou a lustrací v centrálním registru řidičů bylo zjištěno, že má rozhodnutím městského úřadu vysloven platný zákaz řízení motorových vozidel. Téhož dne bylo T. B. sděleno podezře-

ní z výše uvedeného přečinu, kterým mařil rozhodnutí jiného orgánu veřejné moci. Obvodní oddělení Světlá n. S. eviduje za poslední měsíc dvacet trestných činů, včetně policejní stanice Ledec n. S. Každý měsíc se zmiňujeme pouze o některých trestných činech s ohledem na jednotlivé případy, např. věk osoby a taktiku vyšetřování.

Krátce k přestupkové činnosti v dopravě v regionu Světlá n. S. Dne 15. 2. byl ve Světlé n. S. kontrolován řidič motorového vozidla, který byl vyzván, aby se podrobil vyšetření ke zjištění, zda není ovlivněn alkoholem. Následnou dechovou zkouškou byla pomocí analyzátoru zjištěna přítomnost alkoholu v dechu 0,81 promile. Řidiči byl na místě zadržen řidičský průkaz.

Dne 25. 2. byla hlídkou Policie ČR provedena u řidiče vozidla kontrola zaměřena na zákaz požívání alkoholických nápojů a jiných návykových látek. Pomocí drogového testu DrugWipe 5+ pro detekci drog ze slin byl zjištěn pozi-

tivní výsledek na látku Amphetamines. Řidiči ve věku 38 let bylo zadrženo řidičské oprávnění a další jízda zakázána.
npor. Bc. Roman Krecl
vedoucí oddělení PČR Světlá n. S.
policejní stanice Ledec n. S.

Čistá Sázava a Čistá Vysočina

Ve dnech 10. – 13. dubna proběhne 4. ročník neziskové dobrovolnické akce Čistá řeka Sázava. Dobrovolníci, kterým není lhostejný stav řeky Sázavy a kteří mají zájem pomoci řece od odpadků povalujících se na jejích březích, se mohou přihlásit k úklidu u organizátorů akce – martina.hupkova@seznam.cz, kralovska-stezka@centum.cz, případně na odboru životního prostředí MěÚ Světlá n. S., tel. 569 496 644, gogeova@svetlans.cz.

Jitka Gögeová
referent OŽP MěÚ

z historie



Kdysi a dnes

Ulice Nové město dům čp. 73

První zmínka pochází z roku 1815. Nejstarším známým majitelem je k roku 1857 uváděný granátník Antonín Vítek (44 let), který zde bydlel s matkou Kateřinou (74 let), manželkou Florentinou (44 let) a syny Hynkem (*1832), Josefem (*1840), Antonínem (*1844), Janem (*1849) a Václavem (*1851) a dcerou Florentinou (*1853). V roce 1877 byli zde bydlícími majiteli kolář Josef Vítek (*1840) s chotí Kateřinou (*1855) a bydlela zde také služka Antonie Blažková (*1859). V roce 1922 se majiteli stali Václav Sedláček a jeho žena Anna rozená Švecová (*1895).

Z března 1924 pochází plán na přestavbu stavení od Antonína Herinka. Povolení ke stavbě bylo vydáno 9. dubna 1924:

„U vyřízení vaší žádosti ze dne 29. března 1924 dává se Vám povolení k přestavbě domu čp. 73 ve Světlé n. S. a k přístavbě kolny na části pozemku /.../ v zákla-

dě protokolu o stavební komisi ze dne 2. dubna 1924 proti tomu, že tuto přestavbu a přístavbu dle předloženého, zde úředně stvrzeného plánu, jehož 1 pare se Vám současně vrací, vyvěstí, všech nařízení, podmínek a přání v uvedeném protokole obsažených přísně dbáti, při stavbě veškerých dalších předpisů stavebního řádu ze dne 8. ledna 1889 bedlivě šetřiti a dokončení stavby zde písemně oznámiti povinnen jste. Proti tomuto povolení můžete

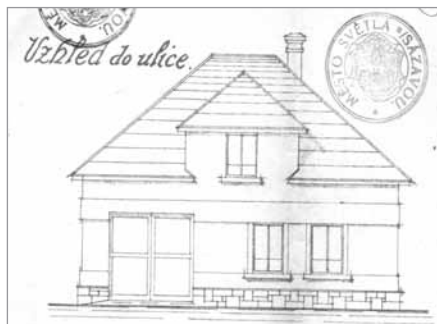
podati námítky u okresní správní komise v Ledci n. S. v nepřekročitelné lhůtě 14 dní od doručení tohoto přípisu počítaje, prostřednictvím podepsaného úřadu. Podpis: starosta Stejskal.“

V protokole se k přestavbě a přístavbě vyjadřuje stavitel Josef Radil:

„Stavebník míní v starém obytném stavení adaptovati pokoj a kuchyň zbouráním starých příček a postavením nových, jak v plánu vyznačeno. Rovněž otvory okenní a dvéřní i úprava schodiště má býti nově upravena. Stávající stará stáj má býti rozšířena a místo staré dřevěné stodoly má býti zřízena kůlna na pilířích, jejíž štítové strany budou zděné se zděnými štíty. Vedle kůlny jsou zřízeny též chlévky a záchod.“

Stavba byla započata 18. května 1925, 22. července 1926 ukončena a dnem 28. července 1926 „prohlášena za použitelnou“.

Dne 3. července 1936 předložil autopravce Václav Sedláček plány, podle ▶



Část plánu z roku 1936

► nichž zamýšlí provést přestavbu domu a přístavbu autogaráže. Za stavbyvedoucího oznamuje světelského stavitele Josefa Jirkůva. Stavba byla započata 7. září 1936 a ukončena 20. srpna 1937.

Po smrti Václava Sedláčka (†1961) se majitelkou domu stala Anna Sedláčková, synové Stanislav a Zdeněk dědictví odmítli. V lednu 1981, tři roky po smrti Anny Sedláčkové, zaslal v Jihlavě žijící Stanislav Sedláček v souvislosti s vlekoucím se pozůstalostním jednáním dotaz na MěNV ve Světlé n. S., zda platí informace, že dům nebude dále obsazován jako byt a bude v souladu s územním plánem ve vhodnou dobu likvidován. V odpovědi Bedřicha

Kubička, vedoucího odboru výstavby, komunálního hospodářství, služeb a obchodu, se dočteme:

„Část města Nové Město dle SÚP je i nadále uvažována jako asanační území pro bytovou výstavbu ve vysokopodlažních domech včetně občanské vybavenosti města. Z uvedeného důvodu není dovoleno u stávajících domků provádět přístavby, nástavby nebo velké opravy. Je možno provádět údržbu domku. Byt v domě je možno

stále užívat až do doby demolice. V současné době nám není známo, kdy demolice bude prováděna. Domek možno případně i prodat s tím, že v případě výstavby bude vykoupěn investorem bytové výstavby.

Podáváme Vám tuto zprávu a jsme s pozdravem Výstavbě zdar!“

Výstavbě zdar či nezdar, dům stojí a slouží dodnes.

Text a foto: Jaroslav Vála

Stalo se

V Čechách

- před 590 lety v dubnu 1423 po opětovných sporech s táborskými hejtmany a kněžími založil Jan Žižka „Menší Tábor“, v němž se spojil s východočeskými husity vedenými královéhradeckým kazatelem Ambrožem;
- před 230 lety 21. dubna 1783 bylo v Praze otevřeno Nosticovo divadlo, které v roce 1799 přešlo do vlastnictví českých stavů; dnes je bývalé stavovské a později Tylovo divadlo druhou scénou Národního divadla.

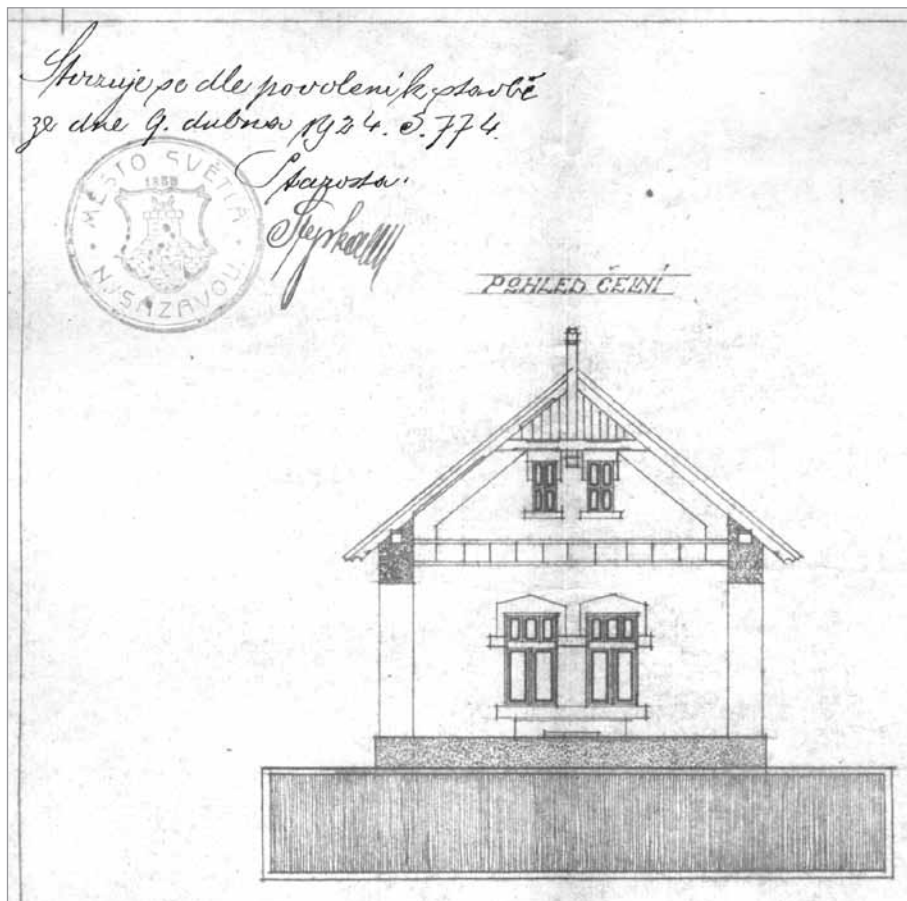
Ve světě vědy a techniky

- před 370 lety v roce 1643 objevil Ital Evangelisto Toricelli účinky atmosférického tlaku a sestrojil první rtuťový barometr;
- před 210 lety v roce 1803 byla pražská inženýrská fakulta zásluhou F. J. Gerstnera přebudována a rozšířena na polytechnický ústav, z něhož se vyvinulo České vysoké učení technické.

Ve Světlé nad Sázavou

- před 230 lety v roce 1783 byli protestanti na světelském panství přinuceni odvádět desátek farářů, což od vydání Tolerančního patentu (1781) odmítali;
- před 200 lety v roce 1813 byla vojenská nemocnice zřízená v zámku po bitvách u Aspern, Wagramu a Znojma v roce 1809 značně rozšířena v důsledku vpádu Francouzů do severních Čech; vojáci zemřelí v nemocnici byli pohřbíváni na pasivěti u Dolní Březinky.

Josef Böhm



Část plánu z roku 1924





Mateřské centrum ROLNIČKA

Světlá nad Sázavou

Vás zve na
besedu pro maminky na rodičovské dovolené

Co mi přináší rodičovství a jaký má vliv na moje další profesní uplatnění.

Beseda se zabývá osobnostním růstem během RD, psychohygienou, podporou sebevědomí pečujících maminek a podmínkami návratu na trh práce.

Kdy: 10. dubna, od 9 do 10 hod.

Kde: MC ROLNIČKA



Bližší info na www.rodiny.cz/new/projekty/m-anima/

Rodinné lyžování na Kadlečáku

Tuto zdařilou akci zorganizovala ZŠ Komenského společně s Komisí pro MA 21. Po sobotním vydatném sněžení přišla opět tradiční obleva a naši žáci společně se svými rodiči měli ještě v pondělí 25. února poslední možnost zalyžovat si na Kadlečáku. Sníh byl sice vlhký a lyže jezdily pomaleji, než bychom si přáli, ale to nic nebránilo tomu, abychom si tento únorový den pěkně neužili.

Mgr. Hana Štercová



Žáci a učitelé ZŠ Komenského

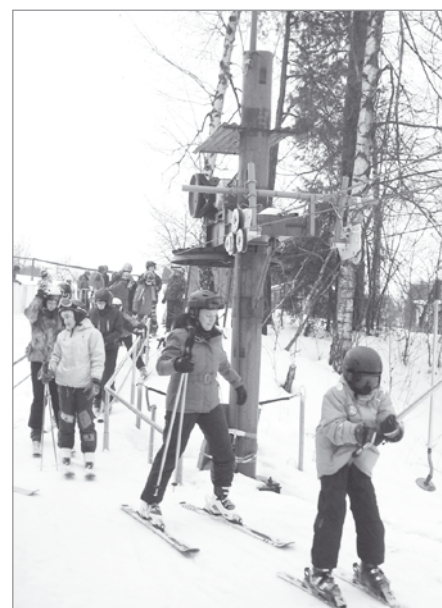
Vás zvou na

školsní akademii s názvem



OTEVŘENÁ KNIHA

16. dubna 2013 v 16:00 hodin v sále kina



Mateřské centrum Rlnička

Světlá nad Sázavou

Sázavská 598, kontakt: 728 228 565
www.hb.charita.cz

Program na duben: provázet nás bude písnička Koledníci

Pondělí: 8:30 – 11 hod.

„Klokánek“ – pohybové aktivity pro rodiče s dětmi pro všestranný pohybový rozvoj dítěte

„Za oponou“ – rozvoj komunikace mezi rodiči a dítětem pomocí neživých předmětů (př. maňásci)

„Chobotnice“ – společné aktivity dětí a rodičů podporující rozvoj jemné motoriky, prostorového vnímání a fantazie

16:00 – 17:00 hod.

Hodina pro předškoláky

Úterý: 9:00 – 10:00 hod.

Hudební školička

19:00 hod.

Večerní workshop – diskusní skupina rodičů

Středa: 8:30 – 11 hod.

„Klokánek“ – Pohybové aktivity pro rodiče s dětmi pro všestranný pohybový rozvoj dítěte

„Za oponou“ – rozvoj komunikace mezi rodiči a dítětem pomocí neživých předmětů (př. maňásci)

„Otloukánek“ – první přirozené interakce ve skupině vrstevníků

Pátek: 8:30 – 11 hod.

„Klokánek“ – Pohybové aktivity pro rodiče s dětmi pro všestranný pohybový rozvoj dítěte

„Za oponou“ – Rozvoj komunikace mezi rodiči a dítětem pomocí neživých předmětů (př. maňásci)

„Chobotnice“ – společné aktivity dětí a rodičů podporující rozvoj jemné motoriky, prostorového vnímání a fantazie

Keramická dílnička:

8. 4. Závěsná jarní dekorace př. kytičky

15. 4. Beruška na tužky

22. 3. Jarní zápch do květináče

29. 3. Kachel rozkvetlý strom

Výtvarná dílna (dopolední):

5. 4. Prstová koláž

12. 4. Motýlci závěsní

19. 4. Narcisky

26. 4. Beruška

Srděčně zveme...

Lyžařský výcvik ZŠ Komenského

Základní škola Komenského připravila žákům jako každoročně příjemný pobyt v Jedlové v Orlických horách. Učitelský sbor sestavil letošní lyžařský kurz ze žáků sedmých a devátých tříd a doplnil ho žáky páté třídy, kteří se výcviku zúčastnili i v loňském roce.

V sobotu 9. března přijel před naši školu autobus, který nás odvezl do příjemně vytopené chaty v Jedlové. Ze začátku nám počasí příliš nepřálo, přšelo, ale po pár dnech se vymodlené sluníčko i větší mrazy dostavily. Na upravených sjezdovkách se nám jezdilo velmi dobře. V závěru týdne již všichni účastníci kurzu zvládli

závod ve slalomu a také si užili jízdy na velké sjezdovce v Deštném v Orlických horách. Kromě lyžování nám po celý týden nechyběly ani hry, soutěže a spousta další zábavy.

I přes vtipné pády se spokojení žáci naší školy vrátili 16. března zdraví domů. Stejně jako minulý rok Česká průmyslová zdravotní pojišťovna (bývalá Metall–Aliance) vyšla vstříc svým klientům a přispěla na lyžařský výcvik zajímavou částkou. Doufáme, že příští rok se lyžování na horách stejně vydaří.

*Kateřina Bártová a Anežka Šebestová,
žákyně 7. b*



Nová učebna ICT a PC grafiky v Akademii

V březnu tohoto roku byl realizován další významný krok vedoucí ke zkvalitnění výuky žáků světelské Akademie v oblasti ICT a PC grafiky. V rámci projektu Využití ICT techniky především v uměleckém vzdělávání, realizovaného v rámci programu EU peníze středním školám, byla pořízena základní část výpočetní techniky,

kteřá umožní odstartovat pilotní provoz učebny.

Jedná se především o instalaci výkonných počítačů pro grafické a prezentační práce, dále kalibrovatelné monitory zajišťující konzistenci barevného podání, periférie v podobě grafických tabletů usnadňující návrhářskou či designérskou činnost žáků i pedagogů a kvalitní data-projektor pro vizualizace. Pro všechny, kteří se ve škole zabývají v rámci výuky fotografováním, je připraven skener, který umožňuje digitalizovat nejen klasické fotografie, ale též svitkový film či kinofilm. Pro fotografy je též k dispozici přenosný kalibrační terč. Vzhledem ke skutečnosti, že tyto práce jsou náročné na objem dat, je součástí učebny nové úložiště, které bude sloužit pro ukládání veškerých dat, prací,



fotografií a výukových prezentací (samozřejmě s řízením uživatelských oprávnění). Každý student bude mít vyčleněn vlastní pracovní prostor, čímž je umožněna relativní volnost a svoboda při tvůrčím procesu během volné tvorby. Nedílnou součástí je balík programů pro grafické a návrhář-

ské práce, úpravy a zpracování fotografií, sazbu, typografii, vektorovou grafiku a 3D modelování.

Veškeré výše uvedené vybavení bylo pořízeno z finančních prostředků EU peníze středním školám jako technická podpora pro tvůrce digitálních učebních materiálů,

kterí v rámci projektu připravují celkem 33 sad výukových materiálů, z nichž třetina je určena primárně pro výuku výtvarných oborů.

Veškeré zázemí učebny pochází z finančních zdrojů školy. Na míru vyhotovený nábytek, kvalitní židle, podlahová krytina, projekční plocha, žaluzie a hlavně kvalitní počítačová síť stály nemalé prostředky. Nicméně vložená investice (nejen finanční, ale též tvůrčí realizačního týmu učebny) je plánována s výhledem na cca 10 let dopředu a tedy už se bude jenom vracet v podobě výstupů z práce žáků a studentů.

V současné době je učebna v pilotním provozu a první šťastlivci, kteří ji využívají, jsou studenti kroužku 3D modelování v programu SketchUp. Postupně probíhá zaškolení jednotlivých vyučujících a pracovníků školy, aby učebna mohla být plně integrována do výuky ve školním roce 2013/2014. Věříme, že všichni uživatelé naše úsilí spojené s jejím budováním ocení a budou si jí patřičně vážit.

Mgr. Michal Šimek, ZŘ

Foto: O. Doktor

Absolventský večer

V pátek 8. března proběhl již šestým rokem Absolventský večírek 9. tříd ZŠ Komenská. Tento slavnostní večer slouží jako první uvedení absolventů do společnosti. Mluvím tu jistě za všechny své spolužáky, když řeknu, že se nám ples velmi líbil, užili jsme si plno zábavy a přejeme podobné zážitky i dalším ročníkům.

Hana Říhová, 9.b



Rodinné bruslení

Základní škola Komenského ve spolupráci s Komisí pro MA 21 uspořádaly 18. března odpoledne dvouhodinové rodinné bruslení. Bylo určeno žákům, jejich rodičům a dalším rodinným příslušníkům. Na zimním stadionu V Pěšinkách se sešli hlavně rodiče s drobtinou, ale pěkně upraveného ledu si užívali i žáci z druhého stupně naší školy.

J. M.



Z domova pro seniory

Dne 20. února proběhl tradiční rej masek v rámci Maškarního plesu. Za masky se oblékli jak obyvatelé, tak zaměstnanci. V masopustním průvodu se oblevily například selky v tradičních krojích, Flintstoneovi, zdravotní sestřičky, upíři, ale i takové bizarní masky jako je například sušák na prádlo. Průvod se nejprve předvedl v jídelně obyvatel a následně se vydal na pokoje, kde jsou imobilní klienti, kteří se již podobné zábavy zúčastnit nemohou.

K tanci a poslechu zahrála kapela Č. A. S. S., které touto cestou velice děkujeme. Obyvatelé se dobře bavili až do večerních hodin.

Ve čtvrtek 7. března se uskutečnila Kavárnička, tentokrát k příležitosti Mezinárodního dne žen. Nejen ženám, ale všem obyvatelům zahrál pan Černý. Všechny ženy z řad obyvatelů i zaměstnanců byly obdarovány květinou, kterou obyvatelé vytvořili v rámci ergoterapie. Následoval poslech hudby a posezení u kávy.

V rámci Univerzity slunečního věku hovořil 26. února Mgr. Jaroslav Staněk o malíři z Vysočiny Jaroslavu Panuškově. Mezi studenty se našli mnozí, které malíře

buď osobně znali, nebo kteří vlastní jeho obrazy. Přednáška se tak setkala s velkým úspěchem.

Touto cestou bychom chtěli požádat všechny, kteří mají doma nepotřebné bavlněné látky, povlečení, trička apod., zdali by tyto materiály donesli do Domova pro

seniory do kanceláře sociálních pracovníků v přízemí. Tyto látky jsou používány v provozu a je jich nedostatek. Předem děkujeme za pomoc.

*Text a foto: Monika Horáková
sociální pracovnice*



kultura



Světelské kino ve vzpomínkách

V březnovém čísle Zpravodaje vzpomínal pan Ladislav Ženíšek na začátky biografu ve Světlé. Vzpomenul na svého otce a na jeho vyprávění, jmenoval jeho spolupracovníky v promítací kabině. Se zájmem jsem si jeho článek přečetl, tím spíše, že jsem patřil k návštěvníkům „bijáku“ od dětství a všechny jmenované pamatuji. A pan Ženíšek starší byl opravdovým nestorem světelského kina a zřejmě nejdéle sloužícím promítačem.

Při této příležitosti jsem však nemohl nevzpomenout na atmosféru, kterou v biografu spoluvytvářel dlouholetý uvaďeč pan Václav Toužimský. Povoláním byl holič, chodili jsme k němu na střihání. Také dobrovolný „samaritán“, bez kterého se neodehrál žádný fotbalový

zápas. Se svojí brašnou s červeným křídlem obcházel hřiště a občas nám na naše žadonění nakapal na cukr „Hofmanské kapky.“ Zasaňoval při zranění hráčů a vbíhal na hřiště vždy, když se ozvalo volání „Toužimský!“ Bydlel v budově radnice a každou neděli stál s namydlenou



tváří v otevřeném okně a snad pro naši zábavu se tak holil.

Ale největší jeho radostí, alespoň se domnívám, byl biograf. Tam trhal lístky a rozdával plnými doušky dobrou náladu již při vstupu do sálu. Byl stále veselý a na naše klukoviny vždy připravený. Stačil nějaký šum nebo pohyb v řadě a už tam svítila jeho nepostradatelná baterka a dobře slyšitelný hlas nabádal k poslušnosti pod trestem vyvedení ze sálu. Myslím ale, že to nikdy neudělal, na rozdíl od pohlavků, které nám štedře, zato však velice citlivě rozdával. Pan Václav dobře znal naše lumpárny a čas od času si s námi pohrával. Když například byla naše ekonomická situace špatná, vlezli jsme do bývalých šaten pod jeviš-

těm a odtud malým okýnkem pod promítacím plátnem do sálu. V první řadě nám kamarádi drželi místo, po čtyřech jsme tam dolezli a bylo to v suchu. Jenomže někdy na nás pan Toužimský čekal a vytahoval nás z okýnka jako králíky z klobouku, samozřejmě ke všeobecnému veselí diváků.

Časem se ale naše pozornost obrátila jiným směrem, začaly nás zajímat nepřístupné filmy. Ale tam byl ve své roli neústupný a dostat se do sálu a uniknout jeho pozornosti bylo téměř vyloučené. Tak byla vymyšlena metoda, která se nazývala „chodit za plátno“. To jsme, ale pouze ve výjimečných případech, vlezli na jeviště a koukali na film. Viděli jsme obraz zrcadlově otočený, v případě ci-

ziho filmu s titulky nesrozumitelný, ale naše touha vidět nepřístupný film byla naplněna. Nepamatuji se, jestli tuhle metodu pan Václav odhalil, s obdržením „občanky“ jsme se stali právoplatnými dospělými a mohli jsme chodit i na černí představení bez obav. Ale on nás stejně čas od času zkontroloval, protože to byla jeho práce a on ji poctivě vykonával. A ten pohlavek nám někdy vlepil, i když jsme již byli opravdu dospělí.

Zcela bez pochyb patří tedy panu Toužimskému místo mezi těmi, kteří se zasloužili o světelský biograf. Byl dlouhá léta jeho neodmyslitelnou součástí a jsem přesvědčen, že všichni, kteří pana Václava pamatují, mi dají za pravdu.

Jaroslav Kratochvíl

Vernisáž

V pátek 8. března se v Galerii Na Půdě konalo zahájení výstavy Romantický svět panenek, představující panenky-miminka od začátku 20. století po dnešek. Realizátorkou výstavy je Alena Zemanová, spoluzakladatelka a prezidentka Klubu Panenky ČR ze Zruče n. S., který exponáty na tuto výstavu zapůjčil. Přednesla úvodní slovo a rovněž se postarala o kulturní vystoupení, když s partnerem předvedla irský tanec.

Text a foto: -jv-



Alena Zemanová při instalaci exponátů



Irský tanec



Část expozice

KyTICe - Kulturní zařízení Světlá nad Sázavou
a Klub Panenky ČR ze Zruče nad Sázavou
vás zvou na výstavu

ROMANTICKÝ SVĚT PANENEK

aneb Klárka slaví 1. narozeniny

Galerie Na Půdě, Světlá n. S.
9. března - 14. dubna 2013

Zahájení výstavy v pátek 8. března od 13 hod.

Otevřeno denně kromě pondělí: úterý - pátek 9 - 17 / soboty, neděle, svátky 13 - 17



Pozvánka do městské knihovny

Malá ukázka z knižních novinek

Beletrie

Akhrar Ayad

Americký derviš

– Jaké je to být muslimem a Američanem zároveň? Strhující román o muslimské rodině žijící v USA, jež se snaží vyrovnat s vírou, vlastní identitou a svým místem ve společnosti v 80. letech minulého století, tedy ve světě před 11. zářím. Brilantně napsaný a emočně silný příběh o střetu náboženství a moderního života z pera Američana pakistánského původu, který se dočkal uznání kritiky po celém světě.

Goffa Martin

Muž s unavenýma očima

– Napínavý příběh s kriminální zápletkou se odehrává v rozmezí několika dnů v kulisách sychravé podzimní Prahy. Právě zde se tragickým způsobem protnou osudy čtyř osob: bývalého policisty Mikuláše, jeho kolegy Valiho, pohřešovaného majitele loterijské firmy a neznámého muže v kapuci, jehož role je pro životy ostatních klíčová.

Lyndon Robert

Cesta sněžných ptáků

– Francouzský žoldák Vallon přijme od anglického šlechtice nabídku, aby se vydal do Konstantinopole zachránit jeho syna, který je tam držen jako rukojmí. Mladý rytíř bude propuštěn výměnou za šest mimořádných dravých ptáků, bílých sokolů. Hlavního hrdinu na jeho dlouhé cestě přes Norsko, Grónsko a Rusko provází řada výrazných postav.

Mitchel David

Atlas mraků

– David Mitchell ve svém rozsáhlém románu Atlas mraků maže hranice mezi styly, žánry i časovými rovinami a poutavým způsobem se zamýšlí nad nebezpečím lidské touhy po moci i jejími možnými důsledky. Nedobrovolný cestovatel, vyděděný skladatel, ambiciózní novinářka, ješitný nakladatel, geneticky modifikovaná jidloňoška a Zachry,

mladý ostrovan zažívající soumrak vědy a civilizace - to jsou vypravěči Atlasu mraků, kteří odkudsi z temných chodeb dějin slyší dozvuky ostatních příběhů. Každý záchvěv ozvěny více či méně pozměňuje jejich vlastní osudy.

Naučná literatura

Bílek Jiří

Bílá místa české historie 3

– Třetí díl ze série knih věnovaných naší starší i novější historii mapujících obecně známé události českých dějin, které však přesto i nadále mají svá „bílá místa“.

V pěti kapitolách projdeme „dlouhé“ 19. století: Nejprve se potkáme s napoleonskými vojsky, přiblížíme si revoluční rok 1848, vydáme se na císařský dvůr i k Hradci Králové, kde došlo k jedné velké bitvě, nahlédneme do života českých obrozenců a na závěr navštívíme Karla Sabinu i Rudolfa Mrvu a posvítíme si také na tzv. hilsneriádu.

Skálová Hana

Průvodce stylem pro šarmantní plnoštíhlé krásky

– Chcete být žádoucí, elegantní, upravená, i když se řadíte do ka-

Agentura HARLEKYN uvádí **Neil SIMON**

Hodný pan doktor



DIVADELNÍ SÁL, SVĚTLÁ N. S.
11. dubna 2013 v 19 hod.
Vstupné: 220, 270, 280 a 290 Kč.
Předprodej vstupenek od 21.3. v TIC, 569 496 676, info@svetlans.cz

Překlad: Ivo T. Havlů
Úprava a režie: Jan Novák
Hudební spolupráce: Petr Malásek
Scéna: Michal Hess
Kostýmy: Ludmila Pavlousková

DIVADLO 90
U VALSŮ



www.harlekyn.cz

Jan Čenský, Miloslav Mejzlík/Libor Hruška
Jarmila Švehlová, Daniel Bambas/Filip Tomsa
Lanka Zahradnická/Malvína Pachlová

tegorie XXL? Žena může být přitažlivá s jakýmkoli proporcemi a v jakémkoli věku. Záleží jen na vás. Nechte se inspirovat příběhem, radami a tipy – čeho se vyvarovat, co vyzdvihnout, jaké volit barvy, látky, doplňky – a vždy perfektně oblečená doma, v práci, ve společnosti i při sportu se stane terčem nebývalé pozornosti.

Knihy pro děti a mládež

Svěrák Zdeněk

Písničky o zvířatech

– Nanejvýš povoláná a zkušená autorská dvojice Zdeněk Svěrák a Jaroslav Uhlíř má na svém kontě nemalé množství hitů, ve kterých rozvernou formou dětem představují říši zvířat. Z mnoha z nich se staly kultovní hity pro malé i vel-

ké, namátkou jmenujme alespoň Opičí kapelu, Když se zamiluje kůň nebo Umím prase zepředu.

Webb Holly

Nezbedné štěně – Domov pro Lumpíka

– Když Hela začala svému pejskovi říkat Lumpík, vůbec netušila, jak výstižné mu dala jméno. Nový zvířecí mazlíček je totiž pro celou rodinu velkým oživením a všichni mají co dělat, aby si s jeho nezbednými kousky věděli rady.

Wendelken Barbara

Velké pátrání

– Velikonoční prázdniny tráví Lucka, Patricie a Petra společně v penzionu babičky. Patricie dostala konečně vysněný fotoaparát a hned se jí podaří dostat se s fotkou zvláštního pavouka do místních novin. Lucka nechce zůstat pozadu a začne bojovat proti chovu slepic v klecích. Holky se pouští do akce, během které záhadně zmizí Petra. Podaří se Lucce a Patricii ztracenou Petru najít?

Eva Kodýmová

KyTICE - Kulturní zařízení Světlá nad Sázavou
vás zve na zábavný večer v příjemné společnosti skvělých historek, úsměvu a dobré nálady.

Beseda s režisérem
Zdeňkem
TROŠKOU

Moderátor pořadu: Michal Herzán



Divadelní sál, Světlá n. S.
22. dubna 2013 v 19 hod.

Vstupné: v předprodeji 170 Kč, v den konání na místě + 20 Kč. Předprodej od 2.4. v TIC, Světlá n. S., 569 496 676, info@svetlans.cz.

Beseda se Zdeňkem Troškou

Povídání se známým režisérem nejslavnějších českých komedií, mezi nimiž vévodí nejnovější Babovřesky, dále trilogie Slunce, seno..., trilogie Kameňáků, pohádek O princezně Jasněnce a létajícím ševci, Princezna ze mlejna či Z pekla štěstí, ale i např. Verdiho opery Don Carlos.

Populární režisér je nejen odborníkem ve své profesi, ale také osobitým vypravěčem, studnicí historek „z natáčení“ a skvělým interpretem anekdot. Kromě toho je ovšem velmi vzdělaným člověkem a humorným glosátorem společenského dění.

Nenechte si ujít večer v příjemné společnosti skvělých historek, úsměvu a dobré nálady.

Partnerem na pódiu a moderátorem večera je Michal Herzán.

Vstupné: v předprodeji 170 Kč, na místě v den konání + 20 Kč. Předprodej vstupenek od 2. 4. 2013 v turistickém informačním centru, tel. 569 496 676, info@svetlans.cz.

KyTICE - Kulturní zařízení Světlá nad Sázavou
vás srdečně zve na

VÝSTAVU
VÝTVARNÍKŮ NEPROFESIONÁLŮ
SVĚTELSKA

Společenský dům - taneční sál
29. dubna - 19. května 2013

Slavnostní zahájení výstavy: 29. dubna ve 14 hodin
Otevřeno denně: 9.00 - 11.30 / 13.00 - 16.30 hodin



Kulturní zařízení KyTICe Světlá n. S.
pořádá interaktivní pořad Míši Růžičkové

BEZPEČNĚ PŘES CESTU, PĚŠKY I NA KOLE

Výchovný hudebně zábavný pořad,
ve kterém děti formou hry, písniček a soutěží opakují
a rozvíjejí správné návyky bezpečného pohybu venku
a v silničním provozu.

Pořad je určen pro děti od 2 let.

Společenský dům - taneční sál ve Světlé n. S.
v pondělí 8. dubna od 10 hod.

Vstupenky za 55 Kč

je možno koupit půl hodiny před představením v pokladně sálu.



Vzpomínka

1. května tomu bude jedenáct let,
kdy nás navždy opustil

pan Vlastimil Žáček z Radostovic.

Kdo jste ho znal, vzpomeňte si se mnou.

Děkuji, manželka.

RELAX ROCK FEST 2013

Sobota 25. května od 14. hod.

Druhý ročník pohodového rockového festivalu, který
se koná v areálu Sport Baru Relaxa ve Světlé n. S.

Letos dvě scény, 11 kapel, soutěže, fireshow, tetování,
bohaté občerstvení!

Vystoupí zde skupiny Našrot, Morčata na útěku, Alke-
hol revival, Žralok ve zdi, TAM, RAIN, K2, SSM, Bohemian
Highlanders, Epitaf a 365!

Zvuk zajišťuje společnost 365, s. r. o, a Václav Šoupal.

Akci podporují Pivovar Staropramen a Rebel, rádia
Hey, Beat, Bikers rádio Doupe, TV Óčko, TV Zoom, Truh-
lářství Martin Diviš, Vodo Topo Petr Lorenc, Karel Vašíček
voda a topení, Restaurace Maxim, MBComp, Design In-
teriér, Petr Mikeš – zámečnictví, plastové nádrže, Sport
Bar Relaxa, tisk Hermann & společník a město Světlá n. S.

Cena vstupenek:

v předprodeji je 150 Kč, na místě 250 Kč.

Vstupenky lze zakoupit v turistických informačních
centrech Světlá n. S., Havlíčkův Brod, Ledec n. S., Hum-
polec, Restaurace Maxim Světlá n. S., Sport Bar Relaxa
Světlá n. S. a Elektra Relaxa Havlíčkův Brod.

Pořádá Sport Bar Relaxa – Jan Malina

Tomáš Beránek

Svět(láá...) fest opět v přípravách

Již 3. ročník hudebního festivalu Svět(láá...) fest otevře své brány 8. června. Už nyní je známo velké množství informací.

Festival se bude konat opět na fotbalovém stadionu ve Světlé, kde proběhly i předchozí dva ročníky. „Místo je vyzkoušené a je úspěšné, tak proč ho měnit,“ vysvětluje Petr Domkář, jeden z pořadatelů akce. Podobně to bude i s časem a víkendem, který bude akcí určen. „Letos se bude akce konat druhý červnový týden, což bylo i loňský rok.“



Z loňského Svět(láá...) festu

Loňský festival přilákal velké množství fanoušků a to díky hvězdám, které vystoupily. „Anna K a kapely Citron a Metalinda byly jasnými jedničkami v programu. Ale lidem se také líbily kapely Seven, Morava a Argema,“ vzpomíná Domkář.

Letošní sestava ale bude také stát za to. V line-upu najdeme také hvězdy. „Především Olgu Lounovou a kapelu UDG. To jsou taháky letošního festivalu. Ovšem zapomenout nesmím ani na Harlej a Walda Gang, nebo objevy Slavíku. Kapelu Koblížci,“ začíná vyjmenovávat kapely letošního festivalu Domkář, „a také kapelu Kern, která bude jistě známá spíše starším ročníkům. A abychom toho neměli málo, vystoupí i několik kapel z blízkého okolí. Těmi jsou Civilní Obrana z Čáslavi. A další dvě z Vysočiny.“

Těmito kapelami jsou kapely El'brakas z Havlíčkova Brodu a Black Dolphins ze Žďár n. S. „Tyto dvě kapely si účast na našem festivalu vysloužily díky účasti a výhře v soutěži o nejlepší videoklip Vysočiny, kterou organizoval náš mediální partner Kulturní magazín Zoom,“ popisuje Domkář.

Festival je tedy na dobré cestě k dalšímu dobrému ročníku. Aspoň line-up festivalu tomu napovídá.

Michaela Poláková



VÝSTAVA PRACÍ ŽÁKŮ VÝTVARNÉHO OBORU

ZUŠ ve Světlé nad Sázavou

PRO *mě* NY

GALERIE NA PŮDĚ

7. 5. - 16. 6. 2013

otevřeno denně mimo pondělí

úterý - pátek 9.00 - 17.00

sobota, neděle, svátky 13.00 - 17.00

KyTICe - Kulturní zařízení Světlá nad Sázavou

Příprava folklorního festivalu

Již od prosince loňského roku se pravidelně schází organizační štáb 9. folklorního festivalu Horácko zpívá a tančí, který se bude konat ve Světlé n. S. 24. a 25. května. Hlavními pořadatelé jsou město Světlá n. S. a folklorní soubor Škubánek, dále KyTICe – Kulturní zařízení města Světlá n. S., Folklorní sdružení České republiky Praha, Základní škola Světlá n. S., Komenského ul. a Horácké folklorní sdružení Jihlava. Festival je spolufinancován Evropskou unií z Evropského fondu pro regionální rozvoj v rámci programu Evropská územní spolupráce Rakousko – Česká republika 2007-2013.

Organizace této největší kulturní akce ve Světlé, která svým významem přesahuje hranice Vysočiny, vyžaduje od všech zainteresovaných zodpovědnou, časově náročnou přípravu. Organizátoři musí například řešit otázky ubytování a stravová-

ní zúčastněných souborů, připravit scénu a hlediště na ploše zimního stadionu Sportovního centra v Pěšinkách, kde se uskuteční hlavní festivalový program, a mnohé další.



EVROPSKÁ UNIE
Evropský fond pro
regionální rozvoj



EUROPEAN TERRITORIAL CO-OPERATION
AUSTRIA - CZECH REPUBLIC 2007-2013
Gemeinsam mehr erreichen. Společně dosáhneme více.



FOND MALÝCH PROJEKTŮ
VYSOČINA - DOLNÍ RAKOUSKO

Jedním z nejdůležitějších problémů, který museli pořadatelé řešit, bylo finanční zajištění festivalu. V tomto případě si již připsali na svůj účet první úspěch. Podarilo se získat dotaci z Regionálního moni-



Cimbálová muzika folklorního souboru
Javorníček

torovacího výboru Fondu malých projektů Vysočina – Dolní Rakousko, a to ve výši 85 % z celkových nákladů.

Festivalu se zúčastní 15 souborů, tím největším „tahákem“ by měl být soubor Masopustní maškara ze Studnic, který je zapsán do nehmotného kulturního dědictví UNESCO; ze zahraničních účastníků to bude folklorní skupina z rakouského Schwarzenau. Svoji podobu dostává i doprovodný festivalový program, veřejnost by se měla asi nejvíce těšit na pořad Posezení u cimbálu, který se uskuteční v pátek 24. května večer v Městské restauraci. V pořadu lidových písniček se představí populární cimbálová muzika folklorního souboru Javorníček z Brna a znamenití zpěváci a muzikanti jihlavského souboru Pramínek.

jiv
Foto: A. Malec

Ohlédnutí za březnem, měsícem čtenářství

Březen je pro knihovníky tradičně spojen s knihou a se čtením. Proto jsme se také letos zaměřili především na školní mládež. Vždyť pokud u dětí nevypěstujeme základní čtenářské návyky, budou si ke knize a knihovně v pozdějším věku těžko hledat cestu. Dnešní mladá generace považuje často knihu za archaismus, který je zbytečný a lze jej nahradit současnými technickými vymoženostmi. Úkolem pedagogů a knihovníků proto je přesvědčit děti o opaku, prezentovat jim kvalitní četbu a postavit tak základy jejich čtenářské gramotnosti.

HORÁCKO ZPÍVÁ A TANČÍ

☀ doprovodný program ☀

výtvarná soutěž na téma
**ILUSTRACE
LIDOVÉ POHÁDKY**

Termín odevzdání prací: 30. dubna 2013

Místo odevzdání:
turistické informační centrum
kulturního zařízení KyTICe

Označení prací:
příjmení a jméno, třída, škola

Nejlepší práce budou vystaveny.

O důsledcích neschopnosti aktivní práce s textem byla již sepsána celá řada studií a s „funkční negramotností“ se potýká v naší společnosti až pětina obyvatel produktivního věku. To znamená, že lidé nejsou schopni se orientovat v jízdních řádech, vyplnit potřebné formuláře či porozumět kupní smlouvě. Jediným prostředkem, jak tento negativní jev odstranit, je prostřednictvím beletrie vstřípnit mládeži již v nejranějším školním věku čtenářské návyky. Nutné je, aby žák byl schopen re-

produkovat obsah knihy a vyjádřit své pocity z četby jak ústně, tak písemně. Obsahem školních besed byla tedy prezentace nových a zajímavých knižních titulů.

Knihovna by měla dát také prostor k setkávání a představit i ne vždy příjemná témata. Ve spolupráci s ženskou věznicí jsme připravili dvě besedy s odsouzenými ženami, které žákům sedmých tříd sugestivně převyprávěly své životní příběhy. Mladí si mohli uvědomit, jak lehké je dostat se na „šikmou“ plochu,

ale jak těžký je následný pobyt za mřížemi a jak obtížný je návrat zpět do společnosti. Cílem celé akce byla především prevence sociálně patologického jednání. V uzavřených třídních kolektivech, kde se děti navzájem dobře znají, dokázaly překonat ostych a zapojily se aktivně do diskuze.

V březnu se v knihovnách již tradičně vyhlašuje Čtenář roku. Letos padla volba na čtenářku dětského oddělení Michaelu Zlatovou, žákyni devátého ročníku základní školy Lánecká. Michaela od první třídy pravidelně navštěvuje naši knihovnu, nevynechává ani o prázdninách. K četbě vede i svého mladšího bratra a nás ohromily její perfektně zpracované čtenářské deníky. Míše gratulujeme a doufáme, že se jí bude dobře dařit při studiu na gymnáziu a že jí láska k českému jazyku a knihám neopustí.

Symbolickou tečku za březnem učinila Noc s Andersenem, všem dobře známá akce na podporu dětského čtenářství, ke které se připojila také naše knihovna.

Někteří by nám mohli vyčítat, že většina naší práce je zaměřena na mládež, ale musíme si uvědomit, že právě na ní záleží budoucnost celé společnosti. O tom, že dům má mít pevné základy, nemůže nikdo pochybovat.

Ani dospělí čtenáři nejsou ochuzeni. Jak můžete vidět ve Zpravodaji i na našich webových stránkách, fond knihovny je pravidelně doplňován celou řadou knižních novinek jak z beletrie, tak ze všech oblastí populárně naučné literatury.

Budeme se těšit na vaši návštěvu a doufáme, že si odnesete knihy, které vás potěší a jejichž četbou se příjemně odreagujete.

Jiřina Roženská



Tip na knihu

Při příležitosti 110. výročí narození světelského rodáka spisovatele Jaroslava Janoucha vydal jeho syn, akademický sochař Ladislav Janouch, vlastním nákladem třetí a poslední soubor pohádek svého otce s názvem Kamenné stádo.

Po knihách Kouzelný bubínek (Akcent, 2007) a Čarovné housličky (Ladislav Janouch, 2011) přináší nový soubor dalších šest dějově bohatých pohádek. Tři z nich byly inspirovány místopisnými názvy – Čertova skála, Kamenné stádo a Pavoučí skála. Proč hloupý čert vyhraje, zakletý pasáček Kolda je vysvobozen a lakomý sedlák spravedlivě potrestán? Kdo nakonec pomůže v dramatické výpravě pohádce ševci Machoulemu před nespravedlivým trestem, podaří se princ Milošovi překonat všechny nástrahy kouzelníka Krakomola a vysvobodit princeznu Mydlinku? To všechno se děti dozvědí v knížce, kterou bohatě barevně

ilustrovala kladenská režisérka a výtvarnice animovaných filmů Nina Čampulka (*1945).

Jaroslav Vála



co vás zajímá



Své dotazy můžete posílat elektronickou poštou na adresu redakce@svetlans.cz nebo je v obálce doručit do informačního centra.

U Petra Šebesty

V sobotu 16. března byl u příležitosti 70. výročí bitvy u Sokolova v Hroznatině na Třebíčsku slavnostně odhalen památník generála a bývalého prezidenta republiky Ludvíka Svobody. Památník stojící na volném prostran-

ství v blízkosti Svobodova rodného domu je 240 cm vysoký, 140 cm široký, 35 cm silný a je do něho vsazena deska z černé švédské žuly o rozměrech 67 x 115 cm. Na desce je vyrytý portrét Ludvíka Svobody v životní veli-

kosti a pod ním reliéf lipové ratolesti, našeho státního symbolu.

Deska je dílem světelského kamenosochaře Petra Šebesty (*1961), který na reliéfu pracoval ještě začátkem břez-

► na, když jsem ho v jeho ateliéru navštívil. Portrét již byl téměř hotový, rysy obličejů, významní i hvězdy na výložkách byly věrně vykresleny, Petr už jen doladoval drobnosti. Jediné, co ještě chybělo, byl nápis „Arm. gen. Ludvík Svoboda, prezident Československé so-



Dotazy čtenářů

Obdrželi jsme do redakce mailový dotaz, a protože se domníváme, že odpověď bude zajímat i ostatní čtenáře, otiskujeme ji níže.

– *Slyšel jsem, že doktorka Rogozová odchází? Pokud je to pravda, bude ordinovat místo ní někdo jiný?*

Praktická lékařka MUDr. Marcela Rogozová svou praxi rozhodně nekončí a v dohledné době o tom ani neuvažuje. Na náš dotaz odpověděla:

„Nemám k tomu žádný důvod, moje práce mě pořád baví a naplňuje, zdravotně se cítím naprosto fit – a také zájem o mou péči ze strany pacientů stále trvá, což mě těší a motivuje pro další dny.“

Pro vaši informovanost uvádíme, že adresa i ordinace hodiny MUDr. Rogozové zůstávají nezměněny:

Sklo Bohemia, a. s.
Zámecká 730, 582 91 Světlá n. S.
tel.: 569 477 185

pondělí	9:00 – 14:00
úterý	13:00 – 18:00
středa	8:00 – 14:00
čtvrtek	7:30 – 13:30
pátek	7:30 – 13:00

cialistické republiky 1968-1975, velitel prvního československého armádního sboru v SSSR.“

Petr Šebesta pracuje s kamenem už přes dvacet let. Od malička rád maloval, vyučil se brusičem skla a brzy začal pracovat v umělecké dílně Josefa Švarce v Josefodole. Písmo začal tesat v roce 1982 a od roku 1990 dělá „sochařinu“. Kromě soch tvoří se synem – rovněž

Petrem – také náhrobky, jeho dílem je například památník hokejistů, kteří zahynuli v Rusku. Říká, že má rád originální zakázky a čím bizarnější, tím lépe. „Nedávno jsme dělali sochu Mariu Berouskovi, jak žongluje s kužely,“ vzpomíná. „Bylo složité ji vyleštit, měla ruku do pravého úhlu a držela jen v rameni, takže jsme měli obavy, aby neupadla.“

Text a foto: Jaroslav Vála

Rozhledna nad Světlou?

Nápad postavit u Světlé n. S. rozhlednu se zrodil již asi před pěti lety, ale konkrétní kroky začaly být vidět až ke konci minulého roku, kdy vzniklo občanské sdružení K 601 a jeho záměry se objevily v tisku.

Cílem jmenovaného sdružení je právě výstavba rozhledny na Žebrákovském kopci, na kótě 601 metrů nad mořem, podle níž je sdružení pojmenováno. Předsedou je Jiří Vaněček, mezi zakladateli sdružení jsou například Jozef Šlapák, člen Klubu přátel rozhleden a známý zahrádkář, a Miloš Rázl, majitel firmy MONTRAZ.

Rozhlednu by měla tvořit kamenná stavba, ze které se bude vypínat 32 metrů vysoká ocelová konstrukce. Ve hře byly tři varianty, je vybraná trojboká konstrukce. Každopádně rozhled bude kruhový a při dobré viditelnosti bude možné spatřit Sněžku, Blaník, hrad Orlík nad Humpolcem, Žďárské vrchy, Jeseníky a Orlické hory.

Sdružení jednalo s Lesy České republiky o dlouhodobém pronájmu příslušného pozemku na temeni Žebrákovského kopce a také s vedením světelské radnice, s odborem životního prostředí, stavebním úřa-

dem a dalším. Probíhá příprava projektové dokumentace a mnoho dalších žádostí a povolení. Sdružení předpokládá, že náklady na výstavbu by se pohybovaly kolem šesti milionů korun, proto se snaží získat příslušné dotace, jednat s obcemi a shánět sponzory.

Jaroslav Vála



Výroční členská schůze světelských rybářů

V neděli 10. března se v zasedací místnosti sportovního areálu v Pěšinkách sešli opět po roce na své výroční členské schůzi členové místní organizace Českého rybářského svazu. Z celkového počtu 355 dospělých rybářů se dostavilo 47, z oněch zbývajících zhruba tři set se omluvil jeden! Zdá se, že spousta základních kamenů slušnosti přestává v této společnosti fungovat.

Shromáždění si vyslechlo zprávu o činnosti MO v roce 2012, bylo seznámeno s výsledky hospodaření a roční účetní uzá-

věrkou. Schválilo plán činnosti a rozpočet na rok 2013 a vyslechlo si zprávu dozorčí komise.

Rybáři se dozvěděli, že zatímco počet členů Územního svazu města Prahy, jehož je MO Světlá n. S. součástí, setrvale klesá – od roku 1999 poklesl již o téměř 3000 – naše MO má 402 členů včetně mládeže a dětí (vloni to bylo 401) a výbor má na stole další nové přihlášky.

Statistika úlovků za rok 2011 (rok 2012 se teprve zpracovává) ukázala velkou úspěšnost sportovních rybářů. Na mi-

mopstruhových revírech bylo uloveno (a ponecháno si rybáři) 5725 kaprů o váze 12299 kg, 150 štik (337 kg), 59 candátů (81 kg), 13 sumců (89 kg), 275 pstruhů (101 kg), 261 línů (130 kg), 29 cejnů (17 kg),



38 tloušťů (33 kg), 29 okounů (7 kg), 26 úhořů (20 kg) a 164 amurů (340 kg). Ze pstruhových revírů bylo odneseno 8 kaprů (16 kg), 23 štiky (35 kg), 64 pstruzi potoční (26 kg), 1154 pstruzi duhový (396 kg) a 185 sivenů (57 kg).

Těchto výsledků by nemohlo být dosaženo, kdyby územní svaz pravidelně a bohatě nezarybňoval. Tady je nutné se zmínit, že značnou část vysazených ryb (hlavně kapry a pstruhy potoční) nakupuje svaz od naší MO. Do všech revírů Územního svazu města Prahy byly vysazeny ryby

v hodnotě více než 23 miliony korun. Do mimopstruhových revírů spravovaných světelskými rybáři (majitelem revírů je územní svaz) bylo v roce 2012 vysazeno 15 121 kg kapra, 26 kg dvouleté štiky, 4000



kusů ročka štiky, 2000 kusů stejně starého candáta a 1500 kusů ročka parmy. K tomu téměř 900 kg bílé ryby, 300 kg cejna a 100 kusů pstruha duhového. Do pstruhových revírů bylo vypuštěno 1520 kusů pstruha potočního a téměř 2000 kusů (600 kg) pstruha duhového.

Rozpočet MO na rok 2013 počítá s výdaji 525 000 Kč, příjmy by měly dosáhnout 575 000 Kč.

Rybářská stráž o 13 členech při své kontrolní činnosti zadržela za velké přeštky devět povolenek, jen dvě ale místním rybářům. V letošním roce dochází k důležité změně ve způsobu zapisování



úlovků. Všichni rybáři, kteří na výroční členskou schůzi nepřišli, si musí důkladně prostudovat tyto nové zásady, které najdou v Rybářském řádu a Popisech revírů na rok 2013 na straně 17.

Všem rybářům včetně těch, kteří z jakéhokoliv důvodu 10. března do Pěšinek nepřišli, popřejme pevné zdraví a hodně úlovků. Petruv zdar!

Josef Böhm (foto: Pavel Kotan)

Automodeláři soutěžili ve Světlé

Divácky zajímavou podívanou byla soutěž automodelářů RC Rally Světlá, která se uskutečnila v sobotu 16. března na dopravním hřišti u základní školy v Lánecké ulici. Byl to jeden závod z desetidílného seriálu regionálního šampionátu, který organizuje modelářský klub RC Rally Tábor.

V soutěži se představilo 34 soutěžících se svými rádiem řízenými vozy, které musí mít dle soutěžního řádu reálnou podobu automobilů, startujících ve skutečných rally soutěžích, leč ve zmenšeném měřítku 1:10. A tak bylo možné u školy v Lánecké ulici vidět nádherné modely aut všech světových značek, známých i ze ▶

Výstava Zahrada

Každým rokem na jaře se zahrádkáři i široká veřejnost z celé Vysočiny schází v prostorách Kulturního domu Ostrov v Havlíčkově Brodě na tradiční výstavě Zahrada. Firma GEONOVA, s. r. o., ji pořádá vždy poslední dubnový víkend, který v letošním roce připadá na dny 26. až 28. dubna.

A co pořadatelé pro letošní jubilejní 20. ročník připravují? Kromě bohaté nabídky zahradnického sortimentu od sazenic až po nábytek a pergoly nebude chybět ani poradenská služba pro zahrádkáře, celodenní kulturní program a soutěže pro návštěvníky. Více se dovíte na www.zlatyceskyrucicky.cz.

-jv-



V depu bylo opravdu živo

► světových soutěží, například Ford Fiesta i Ford Focus, Suzuki SX4 WRC, Lancia Delta, Subaru Impreza, Peugeot 306 Maxi, nechyběla ani Škoda Fabia S2000. Prostě srdce nejednoho automobilového fandy zaplesalo, opravdu bylo se načítávat. Ři-



Petr Baloun ze Světlé n. S. při startu se svým Fordem Fiesta



V plném tempu na trati



Parkoviště závodních vozů

diči těchto modelů musí při soutěži řešit podobné problémy jako mechanici při skutečných rally soutěžích. Nastavení převodů, použití tlumičů podle terénu, stejně tak důležité je použití pneumatik. Vždyť o umístění rozhodují mnohdy tisíce vteřiny naměřené elektronickou časomírou. Ve Světlé absolvovali soutěžící devět různých

rychlostních zkoušek, jejich průměrná délka byla 800 m, do každé startovali v minutových intervalech a ihned po projetí cílem jim počítač oznámil čas a průběžné umístění. Ve startovním poli měla své zastoupení i Světlá n. S., protože s Peugeotem 306 s pohonem na dvě kola startoval Václav Baloun, který byl současně jedním z pořadatelů a v kategorii juniorů do 13 let jezdil s Fordem Fiesta jeho syn Petr. Ani jeden z nich se nedostal ve výsledkové listině na přední místa, ale oba byli se svojí účastí spokojeni, dobře si v silné konkurenci se svými auty zajezdili.

A kdo stál na stupních vítězů? 1. Jan Brich (Mitsubishi Lancer EVO, Praha), 2. Aleš Čejchan (Ford Fiesta WRC, Smrčí u Semil), 3. Jiří Hadrava (Ford Focus WRC, Český Krumlov. V kategorii F2 (vozy s pohonem na dvě kola) byl nejlepší Jakub Jerhot, celkově 10. (BMW M3, České Budějovice). Mezi juniory do 13 let zvítězil František Čejchan, celkově 19. (Ford fiesta WRC, Smrčí u Semil), z dívek byla nejlepší Michala Šenová, celkově 25. (Subaru Impreza WRC, Soběslav).

jív

Foto: Jakub Konecký (2) a Jiří Víšek (2)

Zájezd pro úředníky

Oznamujeme, že v pondělí 1. dubna – ač byl úřední den – byl omezen provoz městského úřadu, neboť na četná přání obyvatel města byl pro úředníky uspořádán autobusový zájezd na Dražanskou vrchovinu, konkrétně do Vranova u Brna. Hlavním cílem byla návštěva Lelkovadla umístěného cca půl druhého kilometru od obce.

Text a foto: A. Pril



Lelci



Lelkovadlo



Návod k použití

Vážení čtenáři, nedávno jsem se účastnila schůze územní organizace Svazu diabetiků HB. Krom jiného jsme řešili podobu dalšího Dne diabetu, který bude mít letos druhý ročník. Poněkud mě překvapila informace od předsedkyně SD paní Novákové, že ve Světlé litují, že o minulé celodenní akci pro diabetiky nevěděli.

Překvapilo mě to, protože: Světelský zpravodaj otiskl nejednu upoutávku a článek, světelský diabetolog MUDr. Kurák ochotně souhlasil, že plakát akce vyvěsí ve své čekárně, což učinil, někteří pacienti, kteří dojíždějí ze Světlé do poradny k nám, byli o akci opakovaně informováni a v naší čekárně též byly umístěny plakáty, pozvánky otiskl i Havlíčkobrodský deník a Cesta Vrchovinou. Možná to

vše opravdu nestačilo, zkusíme se letos polepšit.

Takže, prosím, informujte už teď všechny diabetiky a jejich příznivce ve svém okolí, že letošní Den diabetu se bude odehrávat na Staré radnici v Havlíčkově Brodě 13. listopadu 2013.

O programu se zatím domlouváme, do konce května je čas utvořit jeho definitivní podobu. Samozřejmě bude opět bezplatné měření glykemií, krevního tlaku, BMI a možnost konzultace výsledku pro každého návštěvníka. Po vynikajícím loňském zážitku jsme poprosili znovu studenty ZUŠ o doprovodný kulturní program. Součástí akce bude i Pochod proti diabetu. Jasná ale ještě není náplň odborných přednášek. Bylo by asi možné zajistit přednášející z klinik na témata,

s nimiž mají zkušenosti (třeba transplantace buněk i orgánů při cukrovce v podání někoho z kolektivu lékařů IKEM Praha). Je možno zvolit i témata bližší všem diabetikům v každodenním životě a poprosit o jejich přiblížení lékaře naší nemocnice. Rádi bychom vyšli vstříc přáním diabetiků celého okresu, bohužel je však neznáme. Prosíme proto, abyste své představy optimálního průběhu Dne diabetu 2013 zasílali do 15. května na mail některého z organizátorů, předsedkyně SD HB paní Anně Novákové na mail statekpodlipou@seznam.cz nebo k mým rukám na: eva.pekna@onhb.cz.

Veškerou aktivitu a pomoc vítáme.

Na setkání 13. 11. 2013 na Dni diabetu se těší

MUDr. Eva Pěkná

sport



Jarmila Machačová mistryní světa!

V sobotu 23. února ve večerních hodinách přinesly světové agentury stručnou zprávu: „Česká reprezentantka Jarmila Machačová se v běloruském Minsku stala mistryní světa v bodovacím závodě žen na 25 km.“

Pro všechny Světěláky, kteří fandí sportu a znají sympatickou Jarmilu, to byla radostná zpráva, vždyť tituly mistra světa se nezískávají každý den. Dnes by asi stěží naše současná nejlepší dráhařka Jarmila Machačová spočítala naježděné kilometry na klopených oválech po celém světě a především na silnicích, mnohdy v „počasí, do jakého by ani psa nevyhnal.“ Díky této dlouholeté dřině sbírá úspěchy v domácí i světové cyklistice. Závodí také na silnici, ale největších úspěchů zatím dosáhla v dráhové cyklistice. Bodovací závod Světového poháru vyhrála již třikrát (2009 v Pekingu, 2010 v Melbourne, 2011 v Manchesteru), v roce 2011 vybojovala na mistrovství světa v nizozemském Apeldoornu stříbro a na

stejně dráze potom ještě na mistrovství Evropy bronzovou medaili. Po těchto medailových úspěších na nejvýznamnějších světových závodech se v Min-



Jarmila v duhovém trikotu a se zlatou medailí na krku

sku konečně dočkala svého největšího úspěchu, stala se mistryní světa.

Již čtyři dny po tomto úspěchu přijali představitelé města Světlá n. S. novopečenou mistryni světa v obřadní síni radnice. Starosta Jan Tourek jí poděkoval za vynikající reprezentaci a popřál dalších sportovních úspěchů. Při této příležitosti se naše úspěšná reprezentantka podepsala do pamětní knihy města a ochotně odpovíděla na několik otázek pro čtenáře Světelského zpravodaje.

– Jarmilo, jak se připravuješ na významné světové závody, když u nás v republice není dráha s délkou 250 m, na jaké se takové závody běžně jezdí a jaká byla tvoje příprava před světovým šampionátem?

Přes léto se většinou připravuji doma na silnicích Vysočiny, v zimě potom střídám dráhové tréninky na naší jediné kryté dráze v pražském Motole, která má jen 150 m, se soustředěními na Mallorce. Příprava na mistrovství světa byla dlouhá. Po Vánocích na Mallor- ▶

► ce následovaly závody v Holandsku a Mexiku, poté hned 14 dní opět na Mallorce. Těsně před šampionátem jsem střídala tréninky v Motole a ve Vídni, kde je pro nás dráha se světovými parametry nejbližší.



Gratulace starosty mistryni světa

– S jakými pocity jsi cestovala do Minsku, cítila jsi, že máš na zlatou medaili?

Do Minsku jsem odjížděla s cílem pokusit se získat nějakou medaili v bodovačce.

– Jak jsi po vítězství prožívala českou hymnu na stupních vítězů s medailí na krku?

Popravdě jsem si ty chvíle při vyhlášení vítězů ani moc neužila, všechno to bylo strašně rychlé a pořád se mi honilo hlavou moc věcí.

– Je tato zlatá medaile náplastí na neúčast na olympijských hrách v Londýně (bodovací závod není olympijskou disciplínou), nebo to nijak nespojuješ?

Účast na OH v Londýně mě mrzí, jelikož jsem se v omniu, které je olympijskou disciplínou, nekvalifikovala. Hned po olympiádě se začalo mluvit a psát o tom, že by se bodovací závod měl do programu her vrátit. Tak uvidím, jak to dopadne. Přesto si zlaté medaile z mistrovství světa moc vážím.

– Pocítila jsi po zlatém úspěchu zvýšenou popularitu? Vždyť těch rozhovorů pro média bylo asi hodně.

Rozhovorů a gratulací bylo ve srovnání s mým druhým místem před dvěma lety nesrovnatelně víc. Je opravdu velký rozdíl mezi prvním a druhým místem. Prostě vítězství se cení mnohem výš.“

– Děkuji za rozhovor a přeji další úspěchy ve sportu i v osobním životě.

Jiří Višek

Foto: Jaroslav Vála

33. sezona na Kadlečáku

Ani se tomu nechce věřit, ale je tomu skutečně tak, sjezdovka na Kadlečáku s lyžařským vlekem slouží široké veřejnosti již třiatřicet let a sportovištěm je významným.

Její zásluhou mezi světelskou mládeží téměř vymizela lyžařská negramotnost, to mohou potvrdit obě základní školy v našem městě. Nutno ovšem připomenout, že v posledních sezonách je možné na Kadlečáku lyžovat jen díky umělému zasněžování. Předseda Lyžařského



klubu Kadlečák Jaroslav Kaiser k tomu dodává:

„Když se ohlédnu zpět, sjezdovku jsme museli dvakrát kompletně zasněžít. Nejprve v polovině prosince, kdy to s lyžováním již vypadalo nadějně, ale přišla

obleva a deště. V lednu jsme zasněžovali znovu. To dalo dohromady 15 nocí, ve kterých se u dvou sněhových děl vystřídalo dvanáct obětavých lidí. Dosněžovali jsme i během sezony po večerech, abychom sjezdovku udrželi v dobrém stavu, a to se nám dařilo.“

Na otázku, kam lyžařskou sezonu 2012/2013 řadí, Jaroslav Kaiser odpovídal:

„Lyžovalo se od 18. do 29. ledna a potom od 10. února až do 3. března, to bylo tedy 34 dní. Co do délky ji řadíme mezi



ty průměrné, ale zvýšené náklady na zasněžování nám to hodnocení trochu kazí. To, že v době lyžování přišlo několik deštivých dnů, se projevilo i na nižší návštěvnosti. Do provozu jsme poprvé uvedli dětský vlek pro začátečníky a byl o něj skutečně značný zájem. S ukončením letošní sezony bych rád poděkoval všem, kteří se starali o celý areál, ať již při zasněžování, úpravě sjezdovky nebo ve službách u vleku. Dík patří i lyžařům, a to domácím i těm, kteří k nám přijíždějí ze širokého okolí, vždyť bez nich by byla naše práce zbytečná.“

Text a foto: jív

Atletky ze Světlé na mistrovství republiky

To, že světelský trenér atletiky Jozef Foťko dokáže každoročně připravit některé své svěřence k takovým výkonům, že se kvalifikují na mistrovství republiky, je známou písničkou. Posledními případy jsou Hana Ptáčnicková s Barborou Tylichovou. O posledním únorovém víkendu se v Praze v hale Otakara Jandery konalo Halové MČR juniorů, na kterém v krátkých bězích startovala v modrém dresu Hvězdy SKP Pardubice Hana Ptáčnicková. Ve sprintu na 60 m skončila hned

v prvním rozběhu s časem 7.93 s na pátém místě. Ve shodném čase běžela v jiném rozběhu Markéta Padevětová z Prahy, ale skončila na čtvrtém postupovém místě. Pro atletku ze Světlé ve službách pardubické atletiky to znamenalo celkově 9. místo ze šestnácti startujících na mistrovství republiky. Stejně Hana dopadla na tomto šampionátu v běhu na 200 m. Ve svém pětičlenném rozběhu skončila na třetím místě v čase 26.18 s. Opět se do finále nekvalifikovala a ten její čas ji zařadil

zase na 9. místo. I tak jsou tyto výsledky pro atletku, připravující se ve velice skromných podmínkách, více než slušné, vždyť to byly starty na mistrovství republiky.

Atmosféru mistrovství republiky okusila i čtrnáctiletá Barbora Tylichová, která se na počátku března zúčast-



Starosta města Jan Tourek blahopřeje Haně Ptáčnickové



Barbora Tylichová při únorovém vyhlášení sportovců Světlé v rozhovoru s moderátorkou pořadu Jaroslavou Holoubkovou

nila Halového MČR v atletice žactva, které se konalo v naší nejstarší hale v Jablonci nad Nisou. Do Jablonce cestovala s tím, že ve vrhu tříkilogramovou koulí patří ve své kategorii u nás do pětky nejlepších. V Jablonci si vytvořila svůj nový nejlepší osobní výkon, když koulí poslala do vzdálenosti 11,75 m a to stačilo na nepopulární čtvrté místo. Může ji však utěšovat, že na šampionátu žactva bude moci startovat i v příštím roce, zatímco první dvě medailistky již přejdou mezi dorostenky.

Text a foto: jív



Fotbalisté mladší přípravy sklízí úspěchy

Fotbalisté mladší přípravy FK Bohemia Světlá n. S. prokazují své fotbalové schopnosti i přes zimní přípravu ve futsalových turnajích. První čtyři turnaje odehráli pod hlavičkou futsa-

Urban, který si zaslouženě odvezl cenu za nejlepšího gólmána a Petr Janota za nejlepšího hráče. O týden později sklídili hoši další úspěch, tentokrát v Humpolci, kde se umístili na prvním místě



Horní řada zleva: Robert Novák, trenér Petr Janota, Jan Urban, Matouš Trňák, trenérka Hana Štrosová, Filip Novotný. Spodní řada zleva: Petr Janota, Rostislav Kubát, Marek Šimon, Jan Rumanovský, Filip Karel



Horní řada zleva: Jan Rumanovský, Marek Šimon, Robert Novák, trenér Petr Janota, Jan Doležal, Jan Urban, Filip Novotný. Spodní řada zleva: Rostislav Kubát, Petr Janota, Filip Karel, trenérka Hana Štrosová

lového týmu S.U.D. Světlá, který nám věnoval 10 000 Kč, a tímto chceme za nás trenéry poděkovat.

Na prvním turnaji konaném 20. ledna ve Zruči n. S. ukořistili kluci bronz a obrovskou radost nám udělal i Honza

a jako nejlepší hráč byl oceněn Honza Rumankovský. V tomto turnaji hraném v systému každý s každým jsme vyhráli všech sedm zápasů a dostali pouze jeden gól. Následující těžká konkurence čekala na kluky v Přelouči, kam ▶

► jsme jeli za účelem poznání lepšího soupeře. Hned v prvním mači jsme narazili na složitějšího soupeře z Chrudimi a prohráli 1:0. V tomto utkání se nedařilo, protože je těžké si zvyknout pokaždé na jiné prostředí a odlišná pravidla, ještě když se musí vstávat v pět ráno. Ale našim borcům se podařilo znovu se motivovat a jejich výkonnost zápas od zápasu stoupala. Nakonec si po těžkém boji ochutnali dětské šampaňské opět ze zlatého poháru. Poslední klání pod hlavičkou S.U.D. bylo 9. března v Třebíči. Tady kluci předvedli nejlepší výkon, co jsme od nich zatím viděli. Byly znát velké pokroky, co se týče přesných přihrávek a důrazu. A setkali se tu také asi s dosud nejtěžším soupeřem z Velkého Meziříčí, se kterým dokázali hrát vyrovnanou hru. Umístění záleželo na počtu vstřelených branek, i když konečné pořadí by se ani tak nezměnilo. Na prvním místě bylo právě Velké Meziříčí s dvaceti brankami a druhé místo obsadilo S.U.D. Světla s osmnácti góly a nejlepším hráčem Rostou Kubátem, který nás mile překvapil. Ještě nás čekají čtyři futsalové turnaje pod hlavičkou FK Bohemia Světla, tak snad se v nich bude i nadále dařit. Je třeba vydvihnout, že kluci si dokázali poradit i se silnými soupeři z vyšších soutěží.

Všem, komu není lhostejná budoucnost světelského fotbalu, se mohou aktivně zapojit jak po trenérské, tak po sponzorské stránce. Hledáme do svých řad trenéry nebo asistenty pro naše nejmenší fotbalisty v perfektním novém zázemí našeho klubu. Takže kdo má chuť, čas, odhodlanost a samozřejmě zkušenosti po fotbalové stránce, neváhejte a dejte vědět. Kontakty jsou pod tímto článkem. Naše heslo je: Dobrý kolektiv = základ veškerého úspěchu. Na závěr chceme poděkovat nejen klubům za výborné výkony po celý rok a skvělou docházku, ale i rodičům, bez kterých se u těch nejmenších jde těžko obejít. Můžete také nahlédnout na stránky mladší přípravky www.svetla2003.webnode.cz, které perfektně vede právě jeden z rodičů pan Michal Šimon.

Díky,

*Vaši trenéři Hana Štrosová
a Petr Janota*

Kontakty:

h.strosova@seznam.cz, 606 515 468
petrjanota75@seznam.cz, 775 474 601

Výroční konference oblasti KČT Vysočina

V sobotu 2. března se v reprezentativním sále jihlavské radnice sešlo 44 delegátů z 16 odborů Klubu českých turistů na Vysočině.

V nabitém programu následovaly jed- na za druhou zprávy o činnosti, znače-

o neaktivnějšího pěšího turistu a cykloturistu oblasti Vysočina, spojené s předáváním diplomů a drobných odměn. Zlatým hřebem bylo předání nejvyššího ocenění v rámci výkonnostní turistiky, a to titulu Mistr turistiky předsedovi odboru KČT Sklo Bohemia Světla n. S. Jaroslavu Mikešovi a jeho manželce Miloslavě.



ni, práci s dětmi, výkonnostní turistice a o hospodaření, samozřejmě vše týkající se uplynulého roku. Statisticy či statističky spočítali/y, že se v roce 2012 uskutečnilo 76 celooblastních turistických akcí, dalších 1047 vycházek, pochodů, cyklovýletů a lyžařských přejezdů zorganizovaly jednotlivé odbory KČT. Celková účast čítala téměř 43 tisíc turistů! Záběry z některých akcí mohli delegáti po celou dobu konání konference sledovat na plátně v podobě prezentace vytvořené z fotografií zaslaných jednotlivými pořadateli.

Důležitým bodem bylo vyhlášení vítězů jednotlivých kategorií soutěže

Získání tohoto ocenění je běh na dlouhou trať a splnit přísná kritéria vyžaduje nejen dobrou kondici a vytrvalost, ale také soustavnost, mnohostrannost a navíc kladný vztah ke „stolové turistice“ neboli „papírování“. Dokladování absolvovaných kilometrů, shromažďování diplomů, vyplňování formulářů a razítkování a podobné činnosti dokáží mnohé natolik otrávit, že po získání několika nižších výkonnostních stupňů rezignují.

*Text a foto:
Jaroslav Vála*

Prostor pro vaši
REKLAMU

Prostor pro vaši
REKLAMU

Prostor pro vaši
REKLAMU

Prostor pro vaši
REKLAMU

Prostor pro vaši
REKLAMU

Prostor pro vaši
REKLAMU

Prostor pro vaši
REKLAMU

Prostor pro vaši
REKLAMU

Prostor pro vaši
REKLAMU

Prostor pro vaši
REKLAMU

Prostor pro vaši
REKLAMU

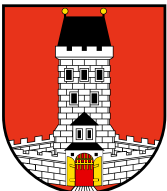
Prostor pro vaši
REKLAMU

Prostor pro vaši
REKLAMU

Prostor pro vaši
REKLAMU

Prostor pro vaši
REKLAMU

Prostor pro vaši
REKLAMU



Světelský zpravodaj vydává Kytice – Kulturní zařízení Světlá nad Sázavou, nám. Trčků z Lípy 16, 582 91 Světlá nad Sázavou, IČ: 750 59 771, tel. 569 496 658, fax 569 456 001.
Redakční rada: Josef Böhm, Mgr. Jana Kupčíková, PhDr. Jana Myslivcová, Mgr. Jan Prášek, Mgr. Michal Šimek, Jaroslav Vála, Jiří Víšek. Redakce: Jaroslav Vála, Zdena Horní, Marie Koudelová,
korektury Josef Böhm, Luděk Tomas, redakce@svetlans.cz. Zapsáno do evidence: MK ČR E 11656.

Vychází v prvním týdnu měsíce, uzávěrka vždy v polovině předchozího měsíce. Redakční rada si vyhrazuje právo vybrat k otištění příspěvky pisatelů podle potřeb SZ.
Otištěné příspěvky mohou být stanoviskem autora a nemusí vždy vyjadřovat postoje redakce! Kompletní číslo Světelského zpravodaje najdete s určitým zpožděním na stránkách www.svetlans.cz.
Vychází v nákladu 1100 ks. Graf. úprava a tisk: Tiskárna Polička, tel. 461 722 002, fax 461 723 004, e-mail: info@tiskarnapolicka.cz, www.tiskarnapolicka.cz

-jkd-