

SVĚTELSKÝ zpravodaj

měsíčník města • duben 2015 • cena 10 Kč

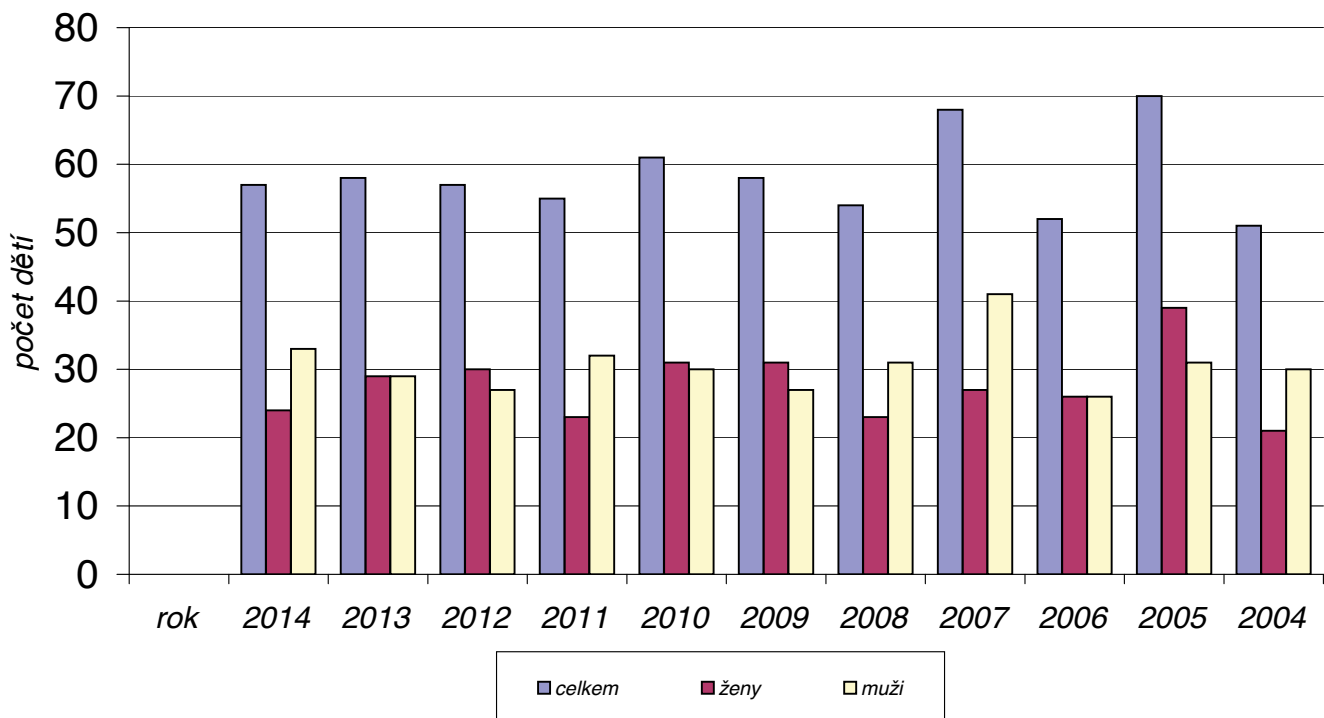


Vizualizace revitalizace náměstí Trčků z Lípy

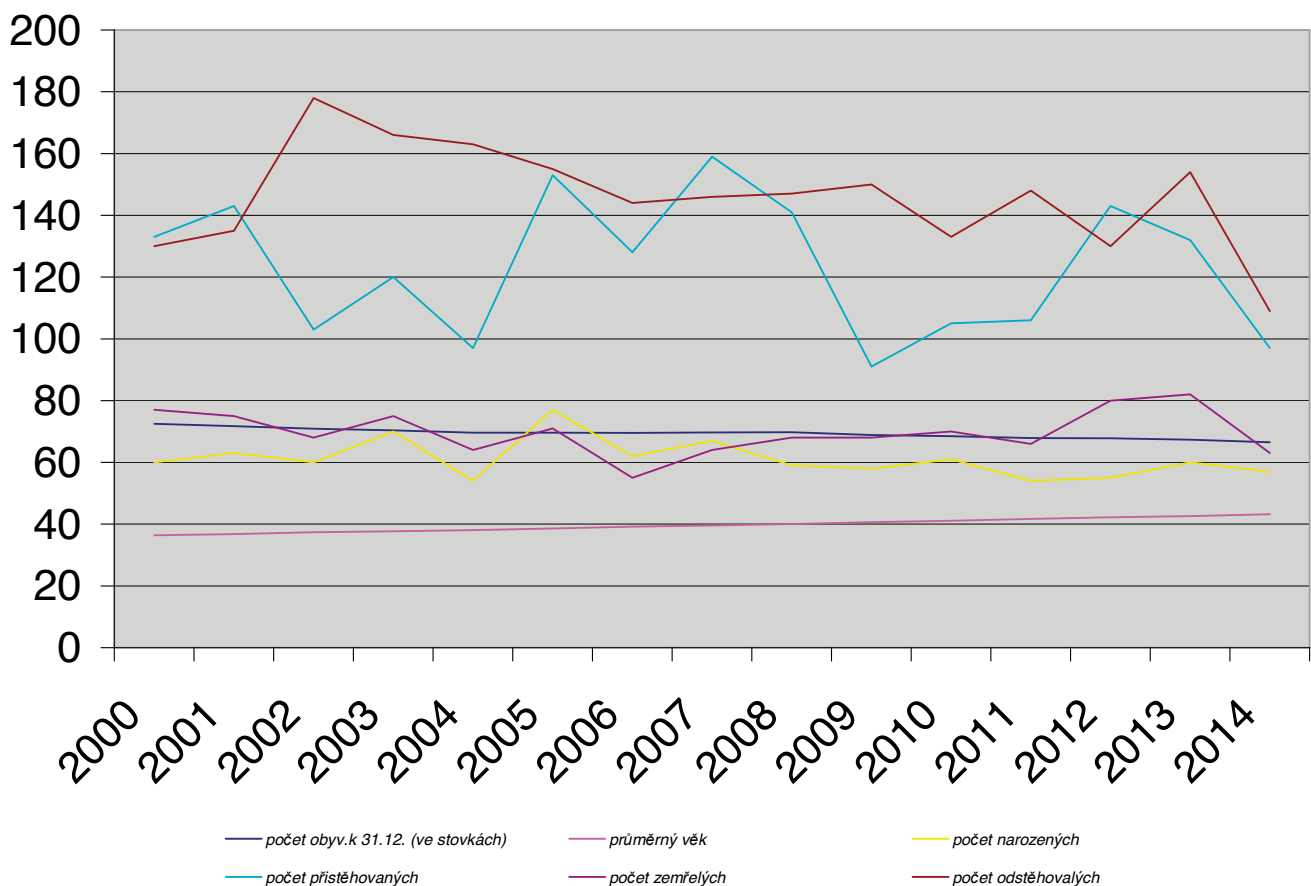
Z obsahu

Zasedání zastupitelstva	str. 3	Školství	str. 11	Sport	str. 23
Schůze rady	str. 4	Kultura	str. 14	Inzerce	str. 29
Z historie	str. 10	Co vás zajímá	str. 21		

Počty narozených dětí
v předchozích letech



Statistika obyvatel
Světlé nad Sázavou





Zasedání zastupitelstva 25. února

Zastupitelstvo města:

1. Schválilo rozpočet města Světlá nad Sázavou na rok 2015 v předloženém znění.
2. Schválilo uzavření kupní smlouvy mezi městem Světlá n. S. (prodávající) a společností ESA plating, s. r. o., Praha 10, zastoupenou Ing. Zdeňkem Markem (kupující) za účelem prodeje nově vzniklého pozemku parc. č. 278, k. ú. Světlá n. S. o výměře 4000 m² v podnikatelské zóně Na Rozkoši za kupní cenu ve výši 160 Kč/m².
3. Schválilo uzavření kupní smlouvy za účelem prodeje části nově vytvořeného pozemku parc. č. 363/6 dílu „a“ a dílu „b“ a odkupu části nově vytvořeného pozemku parc. č. 363/11 dílu „h“ a dílu „i“, vše v k. ú. Leštinka u Světlé n. S., mezi městem Světlá n. S. a manž., M. A. M. S.
4. Schválilo uzavření kupní smlouvy mezi městem Světlá n. S. (prodávající) a panem V. D. (kupující) za účelem prodeje nově vzniklého pozemku parc. č. 1097/24 – ostatní plocha, jiná plocha o výměře 6 m² v k. ú. a obci Světlá n. S.
5. Schválilo uzavření kupní smlouvy mezi městem Světlá n. S. (jako prodávajícím) a panem M. S. (jako kupujícím) za účelem prodeje pozemku parc. č. 837/10 o výměře 661 m² v k. ú. a obci Světlá n. S., dále za účelem prodeje sdruženého pilíře s hlavním uzávěrem plynu a elektrické energie a veřejnou část vodovodní a kanalizační přípojky.
6. Schválilo zahrnutí přípravy pro umístění parkovacích automatů pro všechna parkovací místa v prostoru náměstí Trčků z Lípy do projektové dokumentace Revitalizace náměstí Trčků z Lípy Světlá n. S.
7. Schválilo uzavření kupní smlouvy mezi městem Světlá n. S. a manž. B. a J. Al O. za účelem odkupu nově vzniklého pozemku parc. č. 57/16 v k. ú. Dolní Bohušice o výměře 115 m² z vlastnictví manž. B. a J. Al O. do vlastnictví města Světlá n. S. a za účelem prodeje nově vzniklého pozemku parc. č. 57/15 v k. ú. Dolní Bohušice o výměře 154 m² z vlastnictví města Světlá n. S. do vlastnictví manž. B. a J. Al O.
8. Schválilo uzavření darovací smlouvy mezi J. K. (dárce) a městem Světlá n. S. (obdarovaným) za účelem bezúplatného převodu podílu id. 1/8 pozemku parc. č. 597/4 v k. ú. Mrzkovice a obci Světlá n. S.
9. Schválilo uzavření kupní smlouvy mezi městem Světlá n. S. (kupující) a paní R. J., panem J. P., panem J. S. a p. T. S. (prodávající) za účelem odkupu podílů pozemku parc. č. 597/4 v k. ú. Mrzkovice a obci Světlá n. S. do vlastnictví města Světlá n. S.
10. Vzalo na vědomí informaci, že pan M. R. nemá zájem prodat část pozemku parc. č. 597/5 a část pozemku parc. č. 602/9, oba v k. ú. Mrzkovice a obci Světlá n. S., pod účelovou komunikací v Mrzkovicích.
11. Schválilo vyhlášení výběrového řízení na poskytování půjček z Městského fondu rozvoje bydlení pro rok 2015 s termínem pro ukončení podání žádostí do data 25. 5. a 25. 8. 2015.
12. Schválilo Zásady pro použití účelových prostředků Městského fondu rozvoje bydlení města Světlá n. S. pro rok 2015 v celkové výši 1 000 000 Kč s výjimkou výše úroků u kódu 14a - oprava fasády domů na náměstí Trčků z Lípy (oprava původního vzhledu fasády), která se mění na 0,1 %.
13. Určilo počty členů pro jednotlivé osadní výbory:
 - Benetice – 4 členy (Květuše Pejcharová, Josef Růt, Jaroslav Kukučín, Zdeňka Vaňkátová)
 - Dolní Březinka – 5 členů (Luboš Mareš, Luboš Vacek, Pavel Čurík, Jan Prášek, Josef Flekal)
 - Dolní Dlužiny – 4 členy (Vendula Poláková, Pavel Zounek, Anežka Jiráková, Jiřina Poláková)
 - Horní Březinka – 6 členů (Jan Prášek, Jaroslav Kaiser, Milan Lepeška, Pavel Čapek, Petr Švancar, Jindřich Vojtěch)
 - Horní Dlužiny – 3 členy (Jiří Fara, Zuzana Kalfusová, Petr Štěpánek)
 - Josefodol – 5 členů (Markéta Tichá, Jiří Arlt, Alena Filippi, Stanislava Pavlů, Pavlína Hochmanová)
 - Kochánov – 3 členy (Petra Štěpánková, Ladislav Fiala, Stanislav Nečil)
 - Leštinka – 4 členy (Jaroslava Kočerová, Petr Nekola, Jana Svobodová, Karel Kavka)
14. Zvolilo předsedy jednotlivých osadních výborů:
 - Květuši Pejcharovou – osadní výbor Benetice
 - Luboše Vacka – osadní výbor Dolní Březinka
 - Vendulu Polákovou – osadní výbor Dolní Dlužiny
 - Jaroslava Kaisera – osadní výbor Horní Březinka
 - Jiřího Faru – osadní výbor Horní Dlužiny
 - Markétu Tichou – osadní výbor Josefodol
 - Petru Štěpánkovou – osadní výbor Kochánov
 - Jaroslavu Kočerovou – osadní výbor Leštinka
 - Vratislava Propilka – osadní výbor Lipnička
 - Ing. Jiřího Říhu – osadní výbor Mrzkovice
 - Hanu Hánovou – osadní výbor Opatovice
 - Pavlu Tvrđíkovou – osadní výbor Rádostovice
 - Jitku Kudrnovou – osadní výbor Závıdkovice
 - Jiřího Nováka – osadní výbor Žebrákov
15. Schválilo plán činnosti finančního výboru pro rok 2015.
16. Schválilo uzavření dodatku č. 3 k Rámcové kupní smlouvě uzavřené mezi městem Světlá n. S. (prodávající) a JSW Solar (zwei), k. s., Praha 4, (nový kupující) v předloženém znění s účinností od 1. 3. 2015.

Jan Tourek
starosta města



Schůze rady 2. března

Rada města:

1. Projednala se zástupci společnosti Vodovody a kanalizace Havlíčkův Brod, a. s., stížnosti obyvatel na kvalitu pitné vody.
2. Schválila účetní závěrky příspěvkových organizací města (TBS, KyTICe, DDM, ZŠ Lánecká, ZŠ Komenského, MŠ Lánecká, ZUŠ).
3. Souhlasila s přijetím dotací na nákup svozového vozidla a kontejnerů v rámci akce Svaz bioodpadu ve Světlé nad Sázavou.
4. Schválila žádost TBS Světlá n. S. o vybudování nového odběrného místa elektrické energie pro prostory chladicích boxů v budově občanské vybavenosti čp. 393 v Komenského ulici (márnice).
5. Vzala na vědomí investiční záměr spol. RUMPOLD, s. r. o., Praha, na odkup pozemků v průmyslové zóně města v ul. Zámecká za účelem výstavby závodu na recyklaci lednic a schválila podání podnikatelského záměru této firmy agentuře CzechInvest k projednání záměru mezirezortní hodnotitelskou komisí ustanovenou pro výběr projektů v rámci Programu Podpora podnikatelských nemovitostí a infrastruktury.
6. Souhlasila s uzavřením smlouvy o dílo na vypracování projektové dokumentace Rekonstrukce ulice U Dílen, Světlá n. S., mezi městem Světlá n. S. a firmou TRANS-CONSULT, s. r. o., Hradec Králové.
7. Schválila uzavření nájemní smlouvy týkající se pronájmu pozemku parc. č. st. 1762 o výměře 243 m² v obci a v k. ú. Světlá n. S. s účinností od 1. 3. 2015 mezi městem Světlá n. S. (jako nájemcem) a Státním pozemkovým úřadem (jako pronajímatelem).
8. Souhlasí se zadáním architektonické studie interiéru vestibulu budov čp. 217 a 506 (kino a společenský sál) Ing. arch. M. J. Stříbrnému, Praha.
9. Souhlasila s uzavřením smlouvy o dílo s firmou AF-CITYPLAN, s. r. o., Středisko dopravních projektů, Praha, za účelem vypracování projektové dokumenta-
ce stavby Chodník Panuškova ve stupni pro vydání stavebního povolení a provádění stavby.
10. Souhlasila s podáním žádosti o dotaci na projekt Výsadba ve městě a místních částech v rámci Programu podpory sídelní zeleně vyhlášeném ministerstvem životního prostředí s rozpočtovými náklady 305 465 Kč.
11. Vzala na vědomí seznam možných projektů města: Rozšíření parkovacích míst v sídlišti Na Bradle, Dětské hřiště v ulici Sázavská, Kulturní centrum, Protipovodňová opatření v obci Josefodol, Sportovní hala – novostavba, Revitalizace zeleně na městském hřbitově, Revitalizace veřejného prostranství u ZŠ Lánecká a MŠ Lánecká, prostoru hřbitova, Revitalizace náměstí Trčků z Lípy, Cyklostezka Stvořidla, Rekonstrukce ulice Čapkova, Revitalizace zámeckého parku, Rekonstrukce tenisové haly pro zpracování a podání žádostí o dotaci v programovém období EU 2015 – 2020.
12. Neschválila přípravu dodatků k nájemním smlouvám uzavřených v roce 2011, 2012, 2013 a 2014, za účelem zvýšení ceny nájemného o míru inflace, tj. 0,4 %.
13. Souhlasila s podáním žádosti o dotaci na venkovní fitness hřiště u společnosti COLMEX, s. r. o., Praha 3, ve variantě 4+1, složení posilovacích strojů CX 12 – rotoped, CX 01 – procvičování klou-
bů, CX 20 – cvičení ramen a zad, CX 14 – sedy – lehy, CX 13 – šlapadlo, umístěných na pozemku parc. č. 519/12 v k. ú. Světlá n. S.
14. Souhlasila s uzavřením Dodatku č. 1 ke smlouvě o dílo na vypracování projektové dokumentace Rekonstrukce ulice Školní s firmou DI PROJEKT, s. r. o., Rosice.
15. Vzala na vědomí Zprávu o vyřizování stížností a petic za rok 2014.
16. Schválila poskytnutí finančního daru ve výši 10 tis. Kč Základní organizaci Českého svazu žen ve Světlé nad Sázavou.
17. Schválila poskytnutí finančního daru Klubu důchodců města Světlá nad Sázavou ve výši 5 tis. Kč.
18. Schválila poskytnutí finančního daru Místní organizaci Svazu tělesně postižených ve Světlé nad Sázavou ve výši 5 tis. Kč.
19. Schválila poskytnutí finančního daru ve výši 3 tis. Kč OV KSČM v Havlíčkově Brodě.
20. Schválila poskytnutí finančního daru MAS Královská stezka, o. p. s., ve výši 2 tis. Kč.
21. Schválila ceník služeb pečovatelské služby pro Denní stacionář Sociálního centra města Světlá n. S. platný od 1. 4. 2015.
22. Schválila uzavření Smlouvy o výpůjčce nebytových prostor v objektu čp. 1044 (budova DPS) mezi TBS Světlá n. S. a Sociálním centrem města Světlá n. S.

*Jan Tourek
starosta města*

Vážení občané, město Světlá nad Sázavou Vás zve na

VÝSTAVU OBRAZOVÝCH PROJEKTŮ *plánovaných změn* *v našem městě*

(viz obrázky na obálce tohoto čísla).

Přijďte se podívat do velké zasedací místnosti v přízemí radnice.

Výstava bude otevřena od pondělí 13. do soboty 18. dubna,
v pondělí a středu od 8.00 do 17.00 hod.,
v ostatní dny od 8.00 do 15.00 hod.

Z odboru finančního

Dotace poskytnuté z rozpočtu města neziskovým organizacím v roce 2014

Město Světlá nad Sázavou je svou působností v oblasti kultury, sportu a dalších volnočasových aktivit tradičním a přirozeným centrem s bohatou historií, kulturními památkami, sportovním

Přehled dotací poskytnutých městem Světlá nad Sázavou neziskovým organizacím v roce 2014

Název organizace	výše dotace v Kč
TJ Sklo Bohemia - oddíl ASPV	3518
TJ Sklo Bohemia - oddíl cyklistiky	11 727
TJ Sklo Bohemia - oddíl stolního tenisu	7 771
TJ Sklo Bohemia - oddíl volejbalu	85 135
TJ Sokol Světlá nad Sázavou	93 816
Tenisový klub Sklo Bohemia	138 977
Šachový klub Sklo Bohemia Světlá nad Sázavou	81 353
Klub českých turistů Sklo Bohemia Světlá nad Sázavou	13 036
Florbal TJ Sklo Bohemia	128 997
Futsalový klub S.U.D. - občanské sdružení	103 571
HC Sklo Bohemia Světlá nad Sázavou	504 000
Fotbalový klub Bohemia Světlá nad Sázavou	504 000
Lyžařský klub Kadlečák	58 635
Folklorní soubor Škubánek	87 000
Smíšený pěvecký sbor GAUDEAMUS	32 000
Orchestrální sdružení Region	25 413
Vlastivědný spolek Světelsko	10 000
Základní kynologická organizace Světlá nad Sázavou	15 000
Fotoklub SnS	9 000
Římskokatolická farnost	20 000
Leteckomodelářský klub	3 500
Centrum pro zdravotně postižené Havlíčkův Brod	5 000
Fokus Vysočina	30 000
Oblastní charita Havlíčkův Brod - Středisko rané péče	50 000
Oblastní charita Havlíčkův Brod - Mateřské centrum Rolnička	15 000
Oblastní charita Havlíčkův Brod - Petrklíč Ledeč	20 000
Celkem	2 056 449

a kulturním životem se širokou nabídkou kulturních a sportovních aktivit.

V současné době na území města působí mnoho sportovních oddílů, kulturních, tělovýchovných a volnočasových organizací a spolků, které nabízí vyžití nejen mládeži, ale i dospělým.

Zastupitelé města proto každoročně zařazují do rozpočtu nemalou finanční částku na podporu této oblasti života ve Světlé.

V roce 2014 město uvolnilo z vlastních zdrojů na činnost občanských sdružení, spolků a dalších neziskových organizací neinvestiční dotace v celkové výši 1 927 tis. Kč.

Všechny dotace byly schváleny jako účelové, tzn., že prostředky poskytnuté městem musely být použity podle stanovených podmínek.

Nejvyšší finanční částka byla směřovaná do oblasti tělovýchovné činnosti, kde bylo rozděleno 1 398 tis. Kč, pro soubory v oblasti kultury bylo určeno 187 tis. Kč, charitativní organizace obdržely 187 tis. Kč a zbytek finančních prostředků byl rozdělen mezi další sdružení a spolky, které působí ve Světlé. V průběhu roku byla zastupitelstvem města navýšena částka do oblasti sportu o 400 tis. Kč.

Celkem bylo za rok vyčerpáno 2 056 tis. Kč, protože některé organizace dotaci nedočerpal, případně při vyúčtování nepoužitou část dotace vrátily.

Poskytnuté dotace byly použity na určené účely a řádně vyúčtovány.

Ing. Jaroslava Žáčková
vedoucí FO

Z odboru stavebního úřadu a územního plánování

Jak podat žádost na stavební úřad?

Hladký průběh vyřízení žádosti velmi závisí na podkladech, které žadatel dodá. Základem je správně podaná žádost, a protože stavebním zákonem jsou stanoveny povinné formuláře žádostí, je nutno formulář dobře vyplnit. Formuláře se liší podle povahy žádosti, avšak mají podobnou strukturu.

V úvodu žádosti popíše žadatel požadovaný záměr, kde uvede výstižný název a místo záměru – obec, ulici, číslo popisné či evidenční. Dále žadatel uvede pozemky, kde má být záměr umístěn. Pozemky se označují údaji dle katastru nemovitostí, kterými jsou katastrální území, parcelní číslo, druh a výměra pozemku. Údaje lze zjistit prostřednictvím nahlížení do katastru nemovitostí na <http://nahlizeniidokn.cuzk.cz>.

Důležité je, aby žadatel uvedl údaje, podle kterých jej může úřad jednoznačně rozpoznat. U občana jsou těmito údaji jméno, příjmení, datum narození, místo trvalého pobytu, u podnikatele navíc i identifikační číslo (IČO). Rodné číslo se neuvádí, naopak je potřeba uvést adresu pro doručování, pokud se žadatel nezdržuje v místě trvalého pobytu.

Žadatel se může nechat zastoupit při vyřizování své žádosti, v tom případě musí jako zmocnitel udělit zmocněnci písemnou plnou moc k zastupování.

Plná moc se přikládá k žádosti, musí být podepsána oběma stranami, ale nemusí být úředně ověřena.

Žádost je nutno podepsat! Buď ji podepíše žadatel, anebo v případě zastupování jeho zástupce.

Pozornost je potřeba věnovat i přílohám k žádosti. Žadatel musí především prokázat, že má právo uskutečnit požadovaný záměr na dotčených pozemcích či stavbách. Buďto je vlastníkem dotčených nemovitostí, nebo s vlastníkem uzavře smlouvu o provedení stavby, nebo má jiné právo, vše však musí stavebnímu úřadu doložit.

Žadatel přiloží i seznam účastníků, kteří jsou jeho záměrem dotčeni. Jedná se například o spoluvlastníky dotčených nemovitostí, dále o vlastníky sousedních nemovitostí a v neposlední řadě o vlastníky dopravní a technické infrastruktury (takzvané správce inženýrských sítí).

Pokud žadatelé nevedou údaje o svém záměru nebo o sobě, nevypíšu seznam pozemků nebo nepřiloží seznam účastníků, prodlužují tím vyřízení své žádosti, neboť vyhledávání či ověřování potřebných údajů je poměrně pracné.

Další častou chybou dělají žadatelé při žádosti o dělení pozemků. Tato žádost má též povinný formulář a hlavně ▶

Z odboru majetku, investic a regionálního rozvoje

► musí být podána všemi vlastníky všech dotčených pozemků. Žádost je potřeba přesvědčivě odůvodnit a přiložit k ní situační výkres, kde je přehledně vyznačeno dělení a přístup k rozděleným pozemkům. S vyhotovením geometrického plánu je vhodné počkat až po schválení žádosti.

Pro usnadnění jsme pro žadatele připravili vzor plné moci a vzorově vyplněné formuláře žádostí, které je možno najít na webových stránkách města www.svetlans.cz v části Městský úřad / Odbory městského úřadu / Odbor stavebního úřadu a územního plánování a dále v záložkách Dokumenty nebo Formuláře. Další pomoc lze najít v záložce Životní situace.

*Ing. arch. Bc. Marie Kastlová
úředník odboru SÚ a ÚP*

Půjčky z Městského fondu rozvoje bydlení pro rok 2015

Dne 25. února zastupitelstvo města usnesením č. 24/2015 schválilo vyhlášení výběrového řízení pro poskytování půjček z Městského fondu rozvoje bydlení pro rok 2015 v celkové výši 1 000 000 Kč.

Výběrové řízení je dvoukolové, lhůty pro podávání přihlášek jsou do 25. 5. 2015 a do 25. 8. 2015. Informace o druzích půjček naleznete v „Zásadách pro použití účelových prostředků Městského fondu rozvoje bydlení města Světlá n. S. v roce 2015“.

Přihlášky do výběrového řízení na poskytnutí půjček z Městského fondu

rozvoje bydlení pro rok 2015 včetně „Zásad pro použití účelových prostředků Městského fondu rozvoje bydlení města Světlá n. S. v roce 2015“ jsou zveřejněny na webových stránkách města www.svetlans.cz. Přehlednou tabulku naleznete na str. 7.

Bližší informace obdržíte na odboru majetku, investic a regionálního rozvoje MěÚ Světlá n. S. od:

- Jarmily Němcové, tel. 569 496 624, e-mail: nemcovaj@svetlans.cz,
- Ilony Císařové, tel. 569 496 656, e-mail: cisarova@svetlans.cz.

*Ing. Vladimíra Krajanská
vedoucí OMIRR*

Z odboru sociálních věcí

Náhradní rodinná péče (1. část) – procesní záležitosti

Náhradní rodinná péče je institut, který je zakotvený zejména v zákoně č. 89/2012 Sb., občanský zákoník, a jeho hlavním cílem je poskytnout dětem, které to potřebují, a pokud je to, s ohledem na jejich zdravotní stav možné, rodinné zázemí buď dočasné (pěstounská péče, pěstounská péče na přechodnou dobu), nebo trvalé (osvojení = adopce).

Městský úřad Světlá nad Sázavou, konkrétně odbor sociálních věcí, stejně jako každý jiný obecní úřad obce s rozšířenou působností vede evidenci dětí, které jsou vhodné pro zprostředkování náhradní rodinné péče, a dle zákona má také povinnost tyto děti vyhledávat. Stejně tak vede evidenci osob, které požádaly o zprostředkování náhradní rodinné péče. V rámci evidence je o těchto žadatelích a dětech vedena

spisová dokumentace. Jedná se o souhrn zákonem stanovených písemností, které pracovník sociálních věcí o dítěti nashromáždí. V případě podání žádosti žadatelem se spisová dokumentace skládá zejména z písemností, které musí doložit právě žadatel. Předpokladem je tedy jeho aktivní spolupráce. Kopie těchto spisových evidencí je současně vedena Krajským úřadem Kraje Vysočina, který je příslušný k vlastnímu zprostředkování náhradní rodinné péče, tzn. že pro konkrétní dítě (dítě v evidenci) vyhledává nejvhodnější žadatele.

Po shromáždění všech příslušných písemností čeká žadatele odborná příprava k přijetí dítěte do péče. Až po absolvování této přípravy rozhoduje Krajský úřad Kraje Vysočina o zařazení či nezařazení žadatelů do příslušné evidence. Nutno zmínit, že celý proces přípravy je značně náročný, neboť péče o dítě často psychicky poznamenané ztrátou původní rodiny či její krátkodobou absencí nebo zátěžovou situací, se kterou se musí dlouhodobě vypořádávat, je velice náročná a na to by měli být budoucí pěstouni či osvojitelé řádně připraveni.

Po vytipování vhodných žadatelů pro dítě jsou žadatelé seznámeni s obsahem spisové evidence dítěte a současně obdrží písemné oznámení o tom, že mají možnost se s dítětem osobně seznámit. Osoba či zařízení, kde je

dítě v péči, mají povinnost seznámení žadatelů s dítětem umožnit. Žadatelé mohou přijetí dítěte odmítnout. Pokud se ale rozhodnou přijmout ho do péče, pak musí podat návrh k soudu. Celým procesem žadatele doprovází právě sociální pracovník příslušný dle místa jejich trvalého pobytu, který vede originální verzi jejich spisové dokumentace. O svěření dítěte do náhradní rodinné péče rozhodují od 1. 1. 2014, kdy se stal účinným zákon č. 89/2012 Sb., občanský zákoník, výlučně soudy.

Jak je již výše zmíněno, náhradní rodinná péče se zprostředkovává zejména u dětí, o které se jejich rodiče či širší rodina nechce, nedokáže či z různých důvodů nemůže postarat. Vlastnímu zprostředkování náhradní rodinné péče u těchto dětí by mělo předcházet zjištění, zda se v širší rodině nenachází někdo, kdo by byl schopen či ochoten dočasnou péči o dítě zajistit. V případě, že je možné, ať v rámci rodiny či mimo ni náhradním způsobem péči o dítě zabezpečit, již by měla být aktivována síť služeb, které pomohou původní rodině s návratem dítěte zpět do jeho přirozeného prostředí. Bohužel smutnou realitou zůstává, že ne všechny původní rodiny dítěte lze sanovat, proto jejich umístění do pěstounské péče či osvojení je často nejvhodnější alternativou zajištění výchovy a péče o ně.

*Michaela Kotěřová, DiS.
referent OSV*

Z činnosti odboru správního, školství a živnostenského

Evidence obyvatel z pohledu statistiky

Čtenářům Světelského zpravodaje jsme do tohoto vydání připravili pro zajímavost statistiku několika ukazatelů z evidence obyvatel, viz obálku str. 2 a 3.

*Eva Pejcharová
úřednice OSŠaŽ*

Zásady pro použití účelových prostředků „Městského fondu rozvoje bydlení města Světlá n. S.“ v roce 2015

Kód	Účel půjčky + doplněné změny	Lhůta splatnosti	Výše úroků	Horní hranice půjčky v Kč	
				bytový dům BDibyt/objekt obč.vyb.*	rodinný dům/RD
01	Obnova střechy (střešní krytina i střešní konstrukce) starší 15 let	6 let	3 %	- do 250 tis. na bytový dům (obnova střešní krytiny) - do 350 tis.Kč na bytový dům (celková obnova střechy)	- do 120 tis. Kč (obnova střešní krytiny) - do 200 tis.Kč (celková obnova střechy)
02	Zřízení plynového nebo el. vytápění ve stav. domě, vč. radiátorů	4 roky	3 %	do 50 tis. na jeden byt	do 75 tis. Kč
03	Zřízení malé čistírny odpad. vod ke stávajícímu domu	4 roky	3 %	do 30 tis. na jeden byt	do 40 tis. Kč
04	Dodatečná izolace domu staršího 15 let proti spodní vodě	4 roky	3 %	- do 120 tis. Kč – BD s max. 8 byty - do 150 tis. Kč - BD s 9 a více byty	do 100 tis. Kč
05	Obnova fasády domu staršího 15 let vč. oplechování	5 let	3 %	do 35 tis. Kč na jeden byt	do 100 tis. Kč
06	Zateplení obvod. pláště domu staršího 15 let, vč. obnovy fasády	6 let	3 %	do 50 tis. Kč na jeden byt	do 140 tis. Kč
07	Výbudování WC a koupelny či sprchového koutu v bytě, kde dosud nejsou	4 roky	3 %	do 80 tis. na jednu bytovou jednotku	-----
08	Zřízení fasády u novostavby (stáří max. 2 roky)	6 let	3 %	---	do 100 tis. Kč
09	Zřízení podezdívky oplocení u novostavby RD (stáří max. 2 roky)	5 let	3 %	-----	do 30 tis. Kč
10	Výměna oken	4 roky	3 %	do 40 tis. na jeden byt	do 60 tis. Kč
11	Rekonstrukce výtahu	8 let	3 %	do 600 tis. na jeden dům	
12	Zřízení nebo výměna přípojky vody, kanalizace, vybudování přípojky na stávající kanalizační řád	5 let	2 %	do 50 tis.Kč	do 50 tis.Kč
13	Modernizace a opravy balkonů a lodžii	6 let	3 %	do 30 tis. na jeden byt	-----
14 a	Oprava fasády domů na náměstí Trčků z Lípy (oprava původního vzhledu fasády)	5 let	0,1 %	do 40 tis. Kč na byt	do 150 tis. Kč
14 b	Oprava fasády domů v ul. Nádražní, Komenského, Lánecká – obnova původního vzhledu fasády	5 let	2 %	do 40 tis. Kč na byt	do 150 tis. Kč
51	Při půdní nástavbě bytových domů rušící ploché střechy	8 let	4 %	do 150 tis. na jeden byt	
52	Při nástavbě a vestavbě bytů do klasického půdního prostoru	8 let	4%	do 100 tis. na jednu vytvořenou bytovou jednotku	
53	Zřízení malé čistírny odpadních vod při nové výstavbě (není možnost napojení na kanalizaci)	4 roky	3 %	do 30 tis. Kč na jeden byt	do 40 tis. Kč
54	Zřízení plynového nebo el. topení při nové výstavbě	6 let	4 %	do 25 tis. na jeden byt	do 75 tis na RD
55	Zřízení vytápění pomocí technologie na biomasu a tepelná čerpadla	6 let	3 %	do 100 tis.Kč	do 100 tis.Kč
56	Rekonstrukce bytového jádra v bytech (s podmínkou doložení technického řešení a statického posouzení) vč. zařízení předmetů, bez kuchyňské linky a spotřebičů	5 let	3 %	do 50 tis. Kč na jeden byt	-----

* rodinný dům - stavba pro bydlení, ve které více než polovina podlahové plochy odpovídá požadavkům na trvalé rodinné bydlení a je k tomuto účelu určena; rodinný dům může mít nejvýše tři samostatné byty, nejvýše dvě nadzemní podlaží a jedno podzemní podlaží a podkrovní (§ 2 písm. a) bod 2 vyhlášky č. 501/2006 Sb.)

bytový dům – stavba pro bydlení, ve které více než polovina podlahové plochy odpovídá požadavkům na trvalé bydlení a je k tomuto účelu určena (§ 2 písm. a) bod 1 vyhlášky č. 501/2006 Sb.)

objekt občanské vybavenosti - stavba pro služby, tělesnou výchovu a rekreaci, kulturu, zdravotnictví a sociální péči, předškolní zařízení, školství a učiliště, vědu a výzkum apod..

Z odboru životního prostředí

Černé skládky odpadů a pálení čarodějnic

Přestože ve Světlé n. S. máme fungující sběrný dvůr, skládku a separační kontejnery k odkládání odpadů, objevují se na území města a v jeho místních částech čas od času tzv. černé skládky odpadů.



Černá skládka je prostor, kde dochází k nelegálnímu a nekontrolovanému ukládání odpadů ať už občany, nebo firmami. Černé skládky se nejčastěji vyskytují na okrajích lesů, podél silnic a železnic, u méně frekventovaných cest, v opuštěných lomech nebo stavbách. Na těchto skládkách se často nachází nejenom inertní stavební materiál, ale i zbytky barev, olejů, autobaterie, azbestová krytina a další odpady klasifikované jako nebezpečný odpad. Proto jsou černé skládky nejenom estetickým problémem, ale i rizikem pro životní prostředí a lidské zdraví.

V našem městě máme také místa, kde se černé skládky vyskytují, a to i opakovaně. Jako příklad uveďme odstavnou plochu u hlavní komunikace za místní částí Závidkovic (naproti areálu vepřína). V loňském roce vynaložilo město Světlá n. S. na odstranění takovýchto černých skládek desetitisíce korun. Nebýt nepořádníků, kteří takto znečišťují životní prostředí, mohly být uvedené finanční prostředky využity například na vybudování nových dětských hřišť, opravy chodníků a cest, údržbu a novou výsadbu zeleně atp. Protože se jedná o přetrvávající problém, budou zejména místa, kde černé skládky opakovaně vznikají, nepřetržitě monitorována. Upozorňujeme, že ukládání odpadů na černé skládky je protizákonné a hříšnickům, kteří se odpadů zbavují tímto způsobem, hrozí pokuta až do výše 50 000 Kč. Dále může být takové osobě uložena i úhrada nákladů vzniklých městu za odstranění takových skládek.

Za černé skládky lze považovat i místa, kde probíhá na přelomu dubna a května

tzv. pálení čarodějnic. Organizátoři i občané se na tuto tradiční akci připravují dlouho předem a na ohniště kromě čistého suchého dřeva a větví přivážejí i jiné „palivo“, jako pneumatiky, skříně, matrace, kabely, okna, dveře a jiný hořlavý odpad. Nejenže tím opět zakládají černou skládku, ale navíc porušují jak zákon o ochraně ovzduší, tak především ovzduší samotné a v neposlední řadě i své zdraví. Že spalováním takového materiálu vznikají škodliviny, které pak všichni dýcháme, každý ví, ale každoroční složení hranic tomu bohužel nenasvědčuje. Proto budou monitorována i místa pálení čarodějnic a dopadení hříšníci tvrdě trestáni. Pálení na hranicích ovšem nebudou, neboť zákon o ochraně ovzduší povoluje v otevřeném ohništi spalovat jen suché rostlinné materiály neznečištěné chemickými látkami. Trestem jim bude pokuta ve výši do 50 000 Kč.

Pro informaci připomínáme provozní dobu sběrného dvora a skládky ve Světlé n. S. v Rozinově, kam mohou občané Světlé n. S. a místních částí většinu od-

padů bezplatně uložit (zpoplatněné jsou stavební odpady). V případě, že si nevíte rady, kam s odpadem, kontaktujte TBS Světlá n. S. na tel. 569452656 nebo pracovníky odboru životního prostředí na tel. 569496644.

Letní období: 1. dubna – 31. října

Po: 7.00 – 17.00

Út: 7.00 – 14.30

St: 7.00 – 17.00

Čt: 7.00 – 14.30

Pá: 7.00 – 15.00

1. sobota v měsíci: 8.00 – 12.00

Zimní období: 1. listopadu – 31. března

Po: 7.00 – 17.00

Út: 7.00 – 15.30

St: 7.00 – 15.30

Čt: 7.00 – 15.30

Pá: 7.00 – 15.30

1. sobota v měsíci: 8.00 – 12.00

Jitka Gögeová, DiS.

*Mgr. Jiří Semerád, Ing. Jan Borek
odbor ŽP*

Svoz objemného odpadu - jaro 2015

Městský úřad Světlá nad Sázavou, odbor životního prostředí a TBS Světlá nad Sázavou, p. o., oznamují občanům Světlé nad Sázavou, že ve dnech od 13. dubna do 4. května se uskuteční svoz objemného odpadu.

Svoz bude probíhat tak, že odpad bude ve svozový den, v určenou dobu a na určeném místě odkládán do přistavených kontejnerů.

Svoz bude prováděn na území města a jeho místních částech dle stanovených termínů v rozpisu svozu.

Svoz bude probíhat následujícím způsobem

- ve stanovený den a čas budou na určená místa přistaveny kontejnery
- kontejnery zde budou umístěny od 14.00 do 20.00 hod., po uplynutí této doby budou odvezeny
- na stanovišti budou umístěny kontejnery na objemný a nebezpečný odpad, do kterých se budou
- odkládat odpady přímo
- po odvozu kontejneru ze stanoviště je možné využít kontejner v jiné ulici dle rozpisu

- tento svoz je určen pro odkládání určených druhů odpadů pocházejících od fyzických osob s trvalým pobytem na území města Světlá n. S. a jeho místních částí, dále na odpad pocházející od osob, které vlastní na území města a v jeho místních částech stavbu sloužící k individuální rekreaci, tj. osob, které platí poplatek za odpad městu Světlá nad Sázavou

Jaký odpad lze do velkoobjemových kontejnerů odložit

- objemné odpady, jako např. starý nábytek, linoleum, koberce, umyvadla, vany, matrace
- z nebezpečných odpadů např. autobaterie
- elektrozařízení (např. lednice, pračky, televizory, sporáky), které je nutné odkládat kompletní, v nerozebraném stavu, jinak je nelze odevzdat v rámci zpětného odběru elektrozařízení

V rámci svozu odpadů se nesmí odkládat

- drobný komunální odpad, který lze odkládat do popelnice

- organický odpad
- tekutý odpad, zejména nebezpečné chemikálie, kyseliny, vývojky, oleje – tento odpad lze odevzdat bezplatně na sběrný dvůr
- stavební suť, odpady obsahující nebezpečný azbest, např. eternit

V případě dotazů se obraťte na TBS města Světlá n. S. tel. č. 569452656 nebo na odbor životního prostředí tel. č. 569496644.

Den svozu a stanoviště kontejnerů

Pondělí 13. 4.

- Opatovice – na návsi u kapličky Benetice
- Žebrákov – u čp. 9 u Pejcharů
- Zahrádecká ulice – u pneuservisů
- Lánecká ulice – u čp. 229, mateřská škola

Úterý 14. 4.

- Horní Březinka – křižovatka směrem ke Kadlečkům
- Dolní Březinka – pod čp. 62 – v kopci na plácku u SH
- Nad Tratí – čp. 467
- Sázavská ulice – pod čp. 584

Středa 15. 4.

- Kochánov - náves
- Mariadol + Františkodol – u autobusové čekárny pod čp. 30
- V křižovatce Panušková a Vysočanská ul. – u sběrného hnízda
- Komenského – parkoviště u ZŠ

Čtvrtek 16. 4.

- Dolní Bohušice – u Špejcharu
- Horní Bohušice – náves u rybníka
- Lánecká ulice – za bytovkou čp. 700, proti MŠ

Z činnosti městské policie

Městská policie řešila v únoru celkem 83 přestupků. Z tohoto počtu bylo na místě řešeno v blokovém řízení 75 přestupků, 8 bylo oznámeno správním orgánům k přijetí dalších opatření. Doručili jsme 5 písemností na žádost ostatních orgánů. Provedli jsme odchyt dvou psů, oba jsme předali jejich majitelům. V odchytovém zařízení nemáme k 28. únoru žádného pejska.

V únoru jsme provedli čtyři kontroly, zda není podáván alkohol osobám mladším osmnácti let, vše bez závad. Rychlost jsme měřili třináctkrát.

*Zdeněk Novák
velitel MP*

- Čapkova ulice – parkoviště u sokolovny

Pondělí 20. 4.

- Leštinka – náves
- Mrzkovice – náves u kapličky
- Sázavská čp. 921 u kontejnerů
- Komenského – parkoviště u hřbitova

Úterý 21. 4.

- Horní Dlužiny – u sběrného hnízda
- Dolní Dlužiny – na návsi u rybníka
- Nádražní ulice – u ZEMOSu
- Na Sídlišti – pod tratí vedle čp. 594

Středa 22. 4.

- Dolní Březinka – pod čp. 34
- Benetice – náves
- Na Bradle – proti čp. 965
- Jelenova – parkoviště proti ZŠ

Čtvrtek 23. 4.

- Lipnička – za hospodou na návsi
- Radostovice – u váhy
- Malostranská ulice – u parkoviště
- Nové Město – u čp. 945

Pondělí 27. 4.

- Závidkovice – náves nad kulturním domem

- Na Rozkoši – průmyslová zóna
- Kolovratova ulice – u křižovatky s Nádražní ulicí, naproti ZUŠ
- Na Bradle – parkoviště před COOP – Diskont

Úterý 28. 4.

- Josefodol – u koupaliště
- Sklářská ulice – u křižovatky s ulicí U Stromečku, čp. 880
- Zámecká ulice – parkoviště před vchodem do zámku
- Zimní stadion – parkoviště

Středa 29. 4.

- Na Sídlišti – trafostanice u čp. 933
- Panušková ulice – J. J. Staňka – křižovatka
- U Bohušického rybníka – u křižovatky B. Němcové, Na Hrázi, Krátká
- Na Bradle čp. 950

Pondělí 4. 5.

- Nad Cihelnou – za křižovatkou s Havířskou ul., slepá ulice nad hřbitovem
- Havlíčkova – u čp. 717
- Dolní ulice – za tržnicí, parkoviště
- U Dílen

Z odboru dopravy

Uzavírka silnice II/347 Světlá nad Sázavou – Dolní Město

Důvodem uzavírky silnice II/347 mezi Světlou nad Sázavou a křižovatkou se silnicí III/34736 u Dolního Města je její rekonstrukce, která bude spočívat v odfrézování živičných vrstev, opravě propustků, sanaci vybraných a určených míst silnice II/347, pokládce živičných vrstev, dosypání a úpravě krajnic v celém úseku (viz mapa).

Termín uzavírky:

- 2. 4. 2015 – 31. 8. 2015

Objízdňá trasa pro osobní dopravu

Po silnici od Světlé nad Sázavou (č. III/34735) směr Lipnička a dále směr Meziklasí. V Meziklasí na křižovatce se silnicí (č. III/34740) směrem na Dolní Město, kde dojde k napojení na silnici II/347 směr Humpolec. Délka objízdňé



► trasy 8,7 km. Objízdná trasa platí pro oba směry (viz mapa).

Objízdná trasa pro tranzit

Od Humpolce po silnici č. I/34 do Havlíčkova Brodu, dále pak po silnici č. I/38 do Habrů a z Habrů po silnici II/347 do Světlé nad Sázavou. Délka objízdné trasy 62 km. Objízdná trasa platí pro oba směry.

Zajištění autobusové dopravy

O trasách a změnách v jízdních řádech autobusových společností ARRIVA VČ,

a. s., a ICOM transport, a. s., které zajišťují v uvedeném úseku autobusovou dopravu, budete informováni na zastávkách a nové jízdní řády budou vyvěšeny i v autobusech. Dočasně bude autobusová zastávka v Závídkovicích umístěna u příjezdové komunikace od Broumova Lhoty. Zastávka v Radostovicích bude umístěna u křižovatky se silnicí III/34736 směr Dolní Město.

Investorem stavby je Kraj Vysočina. Zhotovitelem stavby je sdružení společností M – Silnice, a. s., a Swietelsky stavební, s. r. o. Generálním projektan-

tem celé stavby je inženýrská projektová kancelář Novák a Partners, Praha. Úplné dokončení stavby je plánované na konec září 2015.

Tímto se omlouváme za vzniklé komplikace, které to přinese nejen občanům v přilehlých obcích, ale i firmám, pro které je uvedená komunikace důležitou spojnicí na trase Světlá nad Sázavou – Humpolec (D1).

Ing. Miroslav Peroutka
vedoucí OD

Mapka: Jaroslav Vála

z historie



Kdysi a dnes

Lánecká ulice, dům čp. 61

První zmínka o domě pochází z roku 1826, první známou majitelkou je Anna Adlerová (26 let), která zde žila s manželem Františkem (29) a – snad jeho bratry – Ferdinandem (17) a Jindřichem (13). Od roku 1893 je jako majitelka uváděna obchodnice Marie Nepauerová (*1859), od roku 1923 obchodník Stanislav Hadrava



... v květnu 2008



... v červnu 2008

(*1861). V roce 1938 je uváděno nájemní právo k bytu o jedné kuchyni, jednoho pokoje, jednoho krámu (byla zde drogerie), síně, předsíně s veškerým příslušenstvím v přízemí domu pro Jana Smutného a od roku 1939 jsou jako majitelé vedeni Štěpán a Růžena Košťálovi.

Štěpán Košťál žádal v roce 1962 o povolení oprav a úprav na svém domě, jako zazdění okna z Lánecké ulice, které „se stalo zbytečným a jen hyzdilo vzhled domku“, nové omítky, oprava komína

apod. Z roku 1969 pochází další žádost, a to o povolení výměny lepenkové střešní krytiny za eternitovou, opravy dvou komínů, výměnu okapů a okapových svodů a opravu venkovních omítek.

Po smrti Štěpána Košťála (†1970) měla jeho pozůstalá manželka neshody se sousedem Antonínem Hurýchem, bývalým strojvedoucím v Praze VIII., který byl již v důchodu a dojížděl z Prahy do domku, v němž bydlela jeho matka Anna. Jednalo se o vodu z okapu, který



... a dnes

z Hurychovy střechy ústil do sudu, z něhož voda dlouhodobě přetékala na dvořek a vymílala v něm strouhu.

Ke konci své existence sloužil dům jako sklad nábytku, jehož prodejna byla v protějším domě čp. 38.

Poslední dokument z archivu stavebního úřadu se týká rozhodnutí o demolici:

„Na základě provedeného výkupu domu čp. 61 v Lánecké ulici jako dopravní závada na silnici III. tř. rozhodl odbor výstavby, komunálního hospodářství, služeb a obchodu MěstNV ve Světlé n. S. zbourat dům čp. 61 podle par. 8 zák. č. 87/1958 Sb. /.../ Demolice musí být provedena nejpozději do 31. 12. 1975.“

Po dlouhých třiatřicet let od odstranění „dopravní závady“ byla na okraji



Pavel Wolf: Světlá nad Sázavou 1970

náměstí a Lánecké ulice mezera jako po vykotlaném zubu. Až v květnu 2008 bylo zřízeno staveniště, na němž začala rychlým tempem vyrůstat nová stavba podle projektu z ateliéru pražského architekta Miloslava Stříbrného. Uplynulo 500 dní a 22. září 2009, těsně před Svatováclavskou poutí, se konalo slavnostní uvedení budovy do provozu, při němž nezbytnou pásku přestřihla za asistence majitele Josefa Havla starostka Lenka Arnotová. V přízemí budovy se nachází jídelna, prodejna masa a lahůdek, kuchyň a sociální zařízení, v patře výrobní studené kuchyně, sklady a kancelář. Zprávu o otevření přinesl Světelský zpravodaj č. 10/2009.

Text a foto: Jaroslav Vála



Štěpán Košťál, razítka a podpis

Stalo se

V Čechách

- před 930 lety v dubnu 1085 český kníže Vratislav II. obdržel od císaře Jindřicha IV. královský titul, který však nebyl dědičný;
- před 660 lety 5. dubna 1355 český a římský král Karel dosáhl na své římské jízdě císařské koruny a vládl pak celé Římské říši jako Karel IV.

Ve světě vědy a techniky

- před 340 lety v roce 1675 byla založena astronomická observatoř v Greenwichi (Anglie);
- před 180 lety v roce 1835 si dal Američan Samuel Colt patentovat bubínkový revolver.

Ve Světlé nad Sázavou

- před 220 lety v roce 1795 byla majitelem světelského panství Leopoldem Krakovským z Kolovrat vystavěna radnice;
- před 150 lety v roce 1865 koupil František Kratochvíl dům čp. 186 v Dolní ulici; po jeho přestavbě se v domě začaly brousit granáty.

Josef Böhm

školsství



Zájezd do Londýna a Paříže

V úterý 10. března jsme vyrazili na šestidenní studijní zájezd do Londýna a Paříže. Cestovali jsme autobusem přes Německo a Belgii, dále přes francouzský přístav Calais a trajektem hurá do Doveru v Anglii.

Prvním velkým zážitkem byla procházka po Whitehall, hlavní dopravní tepně vedoucí z Parliament Square, vládního centra Velké Británie, na sever k Trafalgarскому náměstí. Viděli jsme Big Ben, náměstí Piccadilly, navštívili jsme tržnici Covent Garden. K večeru jsme odcestovali do Rochosteru, kde nás čekaly „naše“ rodiny. Procvičili jsme si angličtinu, často jsme se při naší konverzaci i nasmáli.

Třetí den po snídani jsme se vydali na výlet do Brightonu na prohlídku přímořského letoviska, nejvíc se nám líbilo v mořském akváriu. Zajímavá byla také cesta po jižním pobřeží Anglie, když jsme se vraceli zpět k anglickým rodinám. Čtvrtý den jsme navštívili Canterbury. Prohlédli jsme si slavnou katedrálu a viděli bílé útesy.

Trajektem jsme se vrátili zpět na evropskou pevninu, ubytovali jsme se v hotelu Fl. Pátý den jsme strávili v Paříži.

Ze všech památek, které jsme viděli, nás nejvíc upoutala Eiffelova věž. Večer jsme pluli lodí po Seině a viděli, jak je rozsvícená noční Paříž krásná.

Návrat do České republiky proběhl klidně, zájezd jsme si všichni opravdu užili. Odvezli jsme si mnoho zážitků, poznali nové přátele, seznámili se s kulturou a životním stylem ve dvou úžasných zemích.

Tereza Pipková
8. b ZŠ Komenského



Mateřské centrum
Rolníčka
Světlá nad Sázavou

Pěšinky 971
kontakt: Iva Vosyková 724564289,
Tereza Lebrušková 732538839,
www.hb.charita.cz

Program na duben:

Pondělí: 8:30 – 11:30 hod.

Za oponou – Rozvoj komunikace mezi rodiči a dítětem pomocí neživých předmětů.

Chobotnice – Společné aktivity dětí a rodičů podporující rozvoj jemné motoriky, prostorového vnímání a fantazie.

Úterý: 18:00 – 19:00 hod.

Večerní cvičení powerjógy

Středa: 8:30 – 11:30 hod.

Za oponou – viz pondělí

Chobotnice – viz pondělí

Pátek: 8:30 – 11:30 hod.

Za oponou – viz pondělí

Chobotnice – viz pondělí

Klokánek – Pohybové aktivity pro rodiče s dětmi pro všestranný pohybový rozvoj dítěte.

Opičí dráha: 1. 4., 15. 4., 29. 4.

Výtvarná dílna:

- 3. 4. Tvoření na přání
- 6. 4. Keramika
- 8. 4. Základy háčkování (vlastní háček s sebou)
- 10. 4. Bavlnková srdíčka
- 13. 4. Základy háčkování – podruhé
- 17. 4. Tvoření na přání
- 20. 4. Malování keramiky z 6.4.
- 22. 4. Obtištěný obrázek
- 24. 4. Tvoření na přání
- 27. 4. Malá čarodějnice

Zároveň si Vás dovolujeme pozvat na
RODINNÉ OLYMPIJSKÉ HRY.

Konat se budou v sobotu
25. dubna v zámeckém parku.
Moc se na Vás těšíme :-)

www.facebook.com/matejskecentrum.
rolnicka

Karneval v družině

25. února jsme měli ve školní družině karneval. Hodně dětí si přineslo masku. Paní vychovatelky si pro nás připravily hry, soutěže a na závěr diskotéku. Porota vybrala pět nejlepších masek a ty dostaly

odměnu. Jedna maminka pro nás upekla velkou bábovku. Byla výborná. Už se těšíme na další akce v družině.

Žáci školní družiny ZŠ Komenského

Foto: Ilona Janů



Poznávej se!

V březnu jsme se my pářáci se svými paními učitelkami vydali do Žďáru nad Sázavou. Navštívili jsme zde putovní výstavu libereckého zábavně naučného centra IQ park Poznávej se.

Výstava měla podtitul „Interaktivní, zábavná a vzdělávací výstava – vhodná pro děti i dospělé“ a taková opravdu byla. Mohli jsme si prověřit, jak fungují lidské smysly – i to, jak klamou, sílu stisku své ruky, elektrický odpor, 3D otisk vlastního těla. K vyzkoušení bylo také např. pedalo, kladina, chůdý, fakírovo lože, zkusili jsme si Braillovo písmo a spoustu hlavolamů, kvízů, optických i jiných klamů.

Nejvíce se nám líbilo heslo, kterým jsme se měli řídit. Dotýkat se exponátů příkázáno!

Žáci 5. tříd ZŠ Komenského



Nahráváme všem!

Tak se jmenuje program, který organizuje projekt Sport bez předsudků, Ragbyová akademie Yvese Perrota a RC Tatra Smíchov. V jeho rámci představil Jan Macháček, jeden z nejlepších hráčů v dlouhé historii českého ragby (založeno v roce 1926), žákům první až páté třídy v ZŠ Komenského ve Světlé n. S. a v ZŠ Nuselská v Havlíčkově Brodě sport, který získává ve světě stále větší popularitu.

Dlouholetý reprezentant, hráč špičkových týmů na Novém Zélandu, v Anglii, Walesu a ve Francii, by mohl o ragby vyprávět celé hodiny.

Ale i tak byla jeho „půlhodinka“ zajímavá, a když si v závěru všichni společně zatančili tichomořský domorodý tanec HAKA, který je symbolem nejlepšího týmu světa Nového Zélandu, byla mezi děvčaty a kluky ta pravá ragbyová nálada.

Snad se po návštěvě Jana Macháčka přihlásí do kroužku ragby další noví zájemci, kluci i děvčata. Protože ragby



je pro všechny, jen ne pro lenochy, jak zdůraznil Honza Macháček. Je to hra pro odvážná srdce, učí fair play, upevňuje kamarádství, ale učí také vážit si soupeře.

A ještě vzkaz rodičům. Nebojte se ragby, je to sport jako každý jiný, má svá přísná pravidla a u dětí jde navíc o hru bezkontaktní.

Poznámka nakonec. Pro mimořádný rozvoj a popularitu je do programu OH v Rio de Janeiru v příštím roce zařazen turnaj ragbyových sedmiček mužů i žen. Je možné, že některých OH v bu-

doucnosti se zúčastní i děvčata a kluci i díky programu Nahráváme všem!

Jaroslav Kratochvíl

Z domova pro seniory

V pondělí 16. února se obyvatelé sešli v modré klubovně, aby si připomněli některé masopustní zvyky. Pustili se do výroby masopustních koblížků. Zprvu se vedly spory o to, jak je nejlepší koblížky vykrajovat a balit, ale když



Lyžařský výcvik ZŠ Lánecké

Dne 22. února jsme se sešli u ZŠ Lánecká na parkovišti. Odjezd na lyžařský výcvik byl stanoven na deset hodin. Po rozloučení s našimi milovanými rodiči jsme konečně odjeli.

Každý večer probíhala přednáška, po které následovala zábava ve společenské místnosti. Soutěžili jsme proti sobě ve čtyřech týmech – Borci, Müsli, Black Stars a Osmístei.



Po příjezdu do Čenkovic nás čekalo ubytování a vybalení našich věcí. Po celé hodině jsme se převlékli do lyžařského oblečení a čekal nás výšlap na kopce, kde nás učitelé rozdělili do družstev podle výkonnosti.

Další dny jsme už lyžovali na sjezdovce Červená Voda, kde jsme s radostí využívali čtyřsedačkovou lanovku s vyhřívanými sedačkami. Výcvik vždy probíhal ráno od 9:00 do 12:00 hod. a odpoledne od 13:45 do 16 hod.

Po celý výcvik jsme se snažili zdokonalit v carvingu, k čemuž jsme používali různá cvičení.

Na horách jsme zažili všechny druhy počasí, měli jsme mlhu, že nebylo vidět ani na krok, svítilo nám sluníčko, dokonce nás zastihlo i sněžení.

Zažili jsme tam spoustu zábavy, jak na sjezdovce, tak i na hotelu. Ve čtvrtek večer se konal i karneval, kterého se zúčastnily i paní učitelky a pan ředitel.

V pátek byl den odjezdu, kdy se skoro nikomu nechtělo domů. Ale bohužel jsme museli odjet.

Na tento lyžařský výcvik budeme vzpomínat velmi dlouho, hodně jsme si ho užili.

Velké díky patří Lence Boudníkové, Vlastimilu Špatenkovi, Monice Veliškové a Ivě Pejcharové za to, že to s námi vydrželi. Ještě musíme poděkovat našim rodičům za peněžní podporu.

*Veronika Buňatová,
Jana Boudníková
a Valérie Dvořáková VII. A*

se všichni pustili do práce, bylo rychle hotovo. Zbývalo jen koblížky usmažit a u kávy si na nich pochutnat. Nezbyl ani jeden.

Dne 17. února se uskutečnil maškarní ples. Každý kdo chtěl, mohl se převléci, kdo potřeboval pomoci, toho převlékl personál. Když byly všechny masky připraveny, vyrazil masopustní průvod přízemím až do jídelny obyvatel, kde na něj všichni netrpělivě čekali. Masky se předvedly se vsí parádou. Přihlížejícím zatančily a udělaly pořádný hluk. Poté se všichni občerstvili a začala ta pravá zábava pod taktovkou skupiny Č. A. S. S. Všichni se dobře bavili až do večere. Děkujeme kapele za hudební doprovod.

Dne 19. února Domov pro seniory opět navštívil pan Mgr. Libor Drahoňovský se svým vyprávěním o ruském severu. Přednáška se konala v rámci Univerzity slunečního věku. Po tom, co jsme vyřešili drobné technické problémy, promítl studentům fotografie ze svých cest autostopem po výše uvedené zemi. Jeho poznatky a zážitky studenty zaujaly. Za zajímavou přednášku děkujeme.

Ve středu nás opět navštívili chlupatí kamarádi z Canisterapeutického sdružení Kamarád. Jako vždy potěšili a vyvolali spoustu úsměvů.

V neděli 1. března se obyvatelé přiblékli a vydali se na zimní stadion shlédnout mistrovství ČR v synchro- ▶

► nizovaném bruslení. Nikdo nezmrzl a všichni se vrátili s novými zážitky.

Ve čtvrtek 5. března se uskutečnila další z kavárniček. Tahle však byla zvláštní v tom, že byla konána u příležitosti Mezinárodního dne žen. Všechny naše obyvatelky obdržely drobný dárek ve formě keramické květiny (prý dlouho vydrží). K tomu všemu a k dobré náladě obyvatelům zahrál pan Černý a pan Somberg. Za hudební produkci děkujeme.

Text: Monika Horáková

Foto: Anetka Zikmundová



**Senioři, nemůžete nebo nechcete být přes den sami doma?
Pečující, potřebujete přes den pomoc s péčí o Vašeho blízkého?**

SOCIÁLNÍ CENTRUM MĚSTA SVĚTLÁ NAD SÁZAVOU
Vše zdarma zve na
DEN OTEVŘENÝCH DVEŘÍ
DENNÍHO STACIONÁŘE





který se uskuteční v budově Domu a pečovatelské služby
na adrese U Rybníků 1044, Světlá nad Sázavou
dne 15. 4. 2015 v době od 9.00 do 17.00 hod.

kultura



Kalendář akcí bude nově vycházet měsíčně

Počínaje květnem bude Kalendář akcí, který vydává kulturní zařízení KyTICE, vycházet měsíčně, nikoli na 4 měsíce, jako tomu bylo dosud. Také bude mít novou grafickou podobu.



I nadále nabízíme pořadatelům možnost zveřejnit zdarma akce (kulturní, společenské, sportovní...), které se uskuteční ve Světlé nad Sázavou nebo v regionu Světelsko a jsou přístupné veřejnosti.

Adéla Hrochová

Patchworkové vábení

V pondělí 16. března se v Galerii Na Půdě konala vernisáž patchworkových výrobků, které vystavuje klub HaBa patchwork, pracující pod záštitou Mateřského centra Zvoneček a Oblastní charity v Havlíčkově Brodě. Vznikl v roce 2006 ze „skalních“ návštěvnic



patchworkových kurzů pořádaných MC Zvoneček. Od té doby se děvčata pravidelně scházejí a mají již za sebou úspěšné výstavy v prosinci 2012 v Havlíčkově Brodě a v listopadu 2014 v Humpolci. Částečně prodejní výstavu ve světelské Galerii Na Půdě můžete zhlédnout do 19. dubna.

O zpestření krátkého úvodního projevu Hany Nevřkové o patchworku se postaralo duo Cavantina ve složení Lucie Voráčková (ZUŠ Humpolec) a Iveta Krpálková (ZUŠ Světlá nad Sázavou), které zahrálo pár irských písní.



Patchwork představuje starodávne krejčovské řemeslo, které v posledních letech zaznamenalo velké znovuoobjevení a těší se značné oblíbě u žen (ale i mužů) s vášní pro ruční práce, a to na celém světě. Důkazem toho jsou četné mezinárodní výstavy a vznik celých průmyslových odvětví zaměřených na výrobu látek, šicích strojů a speciálních pomůcek pro šití patchworku, které práci zrychlují a usnadňují.

Název této velmi staré textilní techniky vznikl z anglického „patch“ (záplata) a „work“ (práce). V knihách bývá definován jako spojování malých, různobarevných odstrižků do jednoho kusu. Ve skutečnosti se jedná o přesnou, precizní práci, za použití celé škály technik, která vyžaduje značnou trpělivost a cit pro barvy. Po vytvoření tzv. vrchního „topu“

následuje prošívání čili quilting, kterým se spojují tři vrstvy materiálu, tj. vrchní top, vatelín a spodní látka v jeden celek. A protože tímto způsobem vzniká celá



škála výrobků, od dek, přikrývek, ubrusů, polštářů, prostírání, tašek, dětských hraček, až po oděvní součásti, jedná se o techniku velmi kreativní a variabilní,

která nikdy nezevšední. Proto se u patchworkářek vyskytuje jakási „posedlost“ touto technikou, protože zde platí víc než v jiných případech, že když dva dělají totéž, není to totéž. A toto pravidlo by havlíčkobrodské patchworkářky rády představily na svých výrobcích, kdy za použití stejné techniky či stříhu mohou vznikat z rukou různých patchworkářek naprosto odlišné výrobky.

Na závěr dlužno podotknout, že patchwork je krásný i užitečný koníček, kterým patchworkářky přinášají radost sobě i svému okolí.

*Klub HaBa patchwork
Foto: Adéla Hrochová*

Soutěže pro žáky ZUŠ

V měsíci únoru proběhla v Základní umělecké škole J. V. Stamice v Havlíčkově Brodě okresní kola soutěže MŠMT pro základní umělecké školy. Tato soutěž je vyhlášována každoročně ve tříletých periodách pro různé obory. V letošním školním roce byla mimo jiné vyhlášena v těchto oborech: Sólový a komorní zpěv a Hra na dechové nástroje.

Ve středu 18. února se konalo v sále ZUŠ J. V. Stamice v Havlíčkově Brodě okresní kolo soutěže MŠMT v oboru sólový a komorní zpěv.

Odborná porota ve složení Hana Bellingrová (SZUŠ Havlíčkův Brod), Petra Ochová (ZUŠ Ledec nad Sázavou), Ladislav Bambuch (ZUŠ Chotěboř), Ondřej Štefáček (ZUŠ J. V. Stamice Havlíčkův Brod) a Daniela Hamaričová – předsedkyně poroty (ZUŠ Světlá nad Sázavou) během soutěžního dne musela ohodnotit na 70 pěveckých výkonů žáků a žákyň ze základních uměleckých škol z celého okresu. Soutěžící byli rozděleni podle věku do jednotlivých kategorií, navíc kategorie 0 byla rozčleněna na kategorie 0a, 0b a 0c. V krajském kole už budou tito soutěžící zařazeni do jedné společné 0. kategorie.

Všichni mladí pěvci předvedli pěkné výkony a tak to porota neměla vůbec jednoduché. Do krajského kola mohlo postoupit jen 9 sólistů a 3 komorní uskupení.

Základní umělecká škola Světlá nad Sázavou a její pobočka v Golčově Jeníkově získala tato ocenění:

Sólový zpěv

Kategorie 0a (nar. 1. 1. 2007 a mladší)

- Mühlfait Stanislav (ZUŠ Světlá n. S.) 1. místo s postupem ▶

KyTICE - Kulturní zařízení Světlá nad Sázavou
a Patchworkový klub HABA při MC Zvoneček a Oblastní charitě Havlíčkův Brod
Vás zvou na výstavu

PATCHWORKOVÉ VÁBENÍ

Specifickou textilní technikou ručně zhotovené umělecky, tematické ztvárněné předměty denního užitku.

17. března - 19. dubna 2015
Galerie Na Půdě, Světlá nad Sázavou

Za zájem o výstavu obraťte: Jazykyně od 16 hodin.
Chcete-li dovézt k nám porcičku
ČT-PA 9-16 hod. / SO, NE, svátky 13-16 hod.

www.kyticesvetla.cz

KyTICE

Městský úřad
Zvoneček
Havlíčkův Brod

Charita
Havlíčkův Brod

- Bártová Lucie
(pobočka G. Jeníkov) 3. místo

Kategorie 0b

(nar. 1. 1. 2006 – 31. 12. 2006)

- Moravcová Nicol
(ZUŠ Světlá n. S.) 1. místo
- Machová Klára
(pobočka G. Jeníkov) 2. místo
- Trachtová Štěpánka
(pobočka G. Jeníkov) 2. místo

Kategorie 0c

(nar. 1. 1. 2005 – 31. 12. 2005)

- Kotěrová Kateřina
(ZUŠ Světlá n. S.) 1. místo
s postupem
- Kovandová Kateřina
(ZUŠ Světlá n. S.) 1. místo

1. kategorie

(nar. 1. 1. 2004 – 31. 12. 2004)

- Zdražil Jan
(ZUŠ Světlá n. S.) 1. místo
s postupem
- Wernerová Natálie
(pobočka G. Jeníkov) 2. místo

2. kategorie

(nar. 1. 1. 2003 – 31. 12. 2003)

- Zdražilová Markéta
(ZUŠ Světlá n. S.) 1. místo
s postupem
- Štrbová Anežka
(pobočka G. Jeníkov) 1. místo
- Palánová Zdeňka
(ZUŠ Světlá n. S.) 2. místo
- Lacinová Barbora
(ZUŠ Světlá n. S.) 2. místo
- Lavová Vendula
(pobočka G. Jeníkov) 2. místo

3. kategorie

(nar. 1. 1. 2002 – 31. 12. 2002)

- Krpálek David
(ZUŠ Světlá n. S.) 1. místo
s postupem
- Vacková Tereza
(ZUŠ Světlá n. S.) 2. místo
- Benceová Eliška
(pobočka G. Jeníkov) 2. místo

4. kategorie

(nar. 1. 1. 2001 – 31. 12. 2001)

- Kadlecová Barbora
(ZUŠ Světlá n. S.) 1. místo

7. kategorie

(nar. 1. 1. 1998 – 31. 12. 1998)

- Kadlecová Kateřina
(ZUŠ Světlá n. S.) 2. místo

9. kategorie

(nar. 1. 1. 1995 – 31. 12. 1996)

- Droberjarová Pavla
(ZUŠ Světlá n. S.) 2. místo

Duo

1. kategorie (do 12 let včetně)

- Trachtová Monika, Machová Klára
(pobočka G. Jeníkov) 1. místo
- Trachtová Štěpánka, Štrbová Anežka
(pobočka G. Jeníkov) 1. místo

Děti do soutěže připravovali tito učitelé: v ZUŠ Světlá nad Sázavou: Daniela Hamaričová – zpěv, Karel Čížek, ředitel školy – korepetice, v pobočce Golčův Jeníkov: Mgr. Olga Fialová, DiS. – zpěv, Petra Hružová, DiS. – korepetice.

V pátek 20. února 2015 pěvecké výkony v sále Základní umělecké školy J. V. Stamice v Havlíčkově Brodě vystřídala hra na dechové nástroje. Odborná porota byla složena z učitelů hry na dechové nástroje: MgA. Josef Brožek – předseda poroty (ZUŠ J. V. Stamice Havlíčkův Brod), Josef Jůzl (ZUŠ Ledč nad Sázavou), Mgr. Jana Lstibůrková (SZUŠ Havlíčkův Brod), Mgr. Alois Štěrba (ZUŠ Chotěboř), Vít Vodrážka (ZUŠ Světlá nad Sázavou).

I tato porota neměla jednoduché rozhodování, když musela ohodnotit 53 výkonů ve hře na zobcovou a příčnou flétnu, hoboj, klarinet, saxofon, lesní roh, trubku, tenor, eufonium a tubu z celkem pěti uměleckých škol okresu Havlíčkův Brod.

KyTICE - Kulturní zařízení Světlá nad Sázavou
vás srdečně zve na tradiční

VÝSTAVU

výtvarníků neprofesionálů

Světelska

28. 4. - 17. 5. 2015
Společenský dům - taneční sál
Světlá nad Sázavou

**Zahájení výstavy:
27. dubna ve 14 hodin**

Otevřeno denně:
9.00 - 11.30 / 13.00 - 16.30 hodin

Základní umělecká škola Světlá n. S. a její pobočka v Golčově Jeníkově získala tato ocenění:

Zobcová flétna

2. kategorie

(nar. 1. 9. 2005 – 31. 8. 2006)

- Doležalová Lucie (pobočka G. Jeníkov) 2. místo

Příčná flétna

1. kategorie

(nar. 1. 9. 2002 – 31. 8. 2005)

- Prášková Michaela (ZUŠ Světlá n. S.) 1. místo

6. kategorie

(nar. 1. 9. 1997 – 31. 8. 1998)

- Kadlecová Kateřina (ZUŠ Světlá n. S.) 1. místo

Klarinet

1. kategorie

(nar. 1. 9. 2002 – 31. 8. 2005)

- Kotěra Vojtěch (ZUŠ Světlá n. S.) 1. místo s postupem
- Vacková Tereza (ZUŠ Světlá n. S.) 2. místo

3. kategorie

(nar. 1. 9. 2000 – 31. 8. 2001)

- Kočí Matěj (ZUŠ Světlá n. S.) 2. místo

Saxofon

4. kategorie

(nar. 1. 9. 1999 – 31. 8. 2000)

- Bártová Kateřina (ZUŠ Světlá n. S.) 2. místo

Trubka

1. kategorie

(nar. 1. 9. 2002 – 31. 8. 2005)

- Zdražil Jan (ZUŠ Světlá n. S.) 2. místo

Tenor

1. kategorie

(nar. 1. 9. 2002 – 31. 8. 2005)

- Boháč Vít (ZUŠ Světlá n. S.) 1. místo

Děti do soutěže připravovali tito učitelé: v ZUŠ Světlá nad Sázavou: Luboš Holý – příčná flétna, Vít Vodrážka – klarinet, saxofon, Vladimír Hušek – trubka, Karel Čížek ml. – tenor, Karel Čížek, ředitel školy – korepetice, v pobočce Golčův Jeníkov: Luboš Holý – zobcová flétna.

Všem dětem, jejich učitelům i korepetitorům patří poděkování za vzornou reprezentaci školy.

Eva Dvořáková, ZUŠ

The Backwards – Beatles revival

Kapela The Backwards (Beatles revival) je jedním z nejlepších Beatles revivalů na světě. Největším úspěchem čtveřice je dvojnásobné vítězství na prestižním Beatfestu v New Yorku v letech 1998 a 2003 a také jako jediní získali lukrativní smlouvu na zastupování jako oficiální nástupci skupiny Beatles od agentury rodiny Paula McCartneyho. Do Světlé nad Sázavou slovenská kapela přiveze svoji show Beatlemánia – hity z raného období Beatles, které potěší každého beatlemaniaka.

Skupina účinkovala také v hudebně – zábavných pořadech všech našich i slovenských televizí. Své hudební vzory s úspěchem ztvárnili v muzikálových a hudebně-dramatických projektech na scénách Divadla Spirála v Praze, Nové scény v Bratislavě a Národního divadla moravskoslezského v Ostravě. Hráli také jako předkapela v rámci turné ke 40. výročí působení kapely Olympie.

V srpnu roku 2007 kapela dobyla další metu – několikrát vystoupila v Liverpoolu ve slavném Cavern clubu, kolébce Beatles. Hráli také v rádiu BBC Merseyside, navštívili místa spojená s historií Beatles a potkali se s lidmi, kteří pamatují éru největší a nejslavnější legendy v dějinách světové popmusic. ▶

THE BACKWARDS
The Beatles revival band

september
agency
www.thebackwards.sk
www.september.cz

DIVADELNÍ SÁL, Světlá nad Sázavou
15. DUBNA 2015 v 19 hod.

Vstupné: 200, 250, 280, 300 Kč. Předprodej od 25. 3. 2015 v TIC Světlá n. S., tel. 580 496 876, info@svetlans.cz.
www.kylicesvetla.cz • www.facebook.com/kylicesvetla

► Backwards přistupují k hudbě Beatles s respektem, úctou a snahou nejenom o kopírování hudebních postupů svých slavných vzorů. Neméně důležitý je pro ně také image, souhra a produkce vedoucí k výsledku, který přesvědčí i nejkritičtějšího fanouška.

K dosahování co nejuvěrnějšího zvuku používají členové kapely originální hudební aparaturu kvalitních značek.

The Backwards vystupují v tomto složení:

- Dalibor Štroncer (John Lennon) – doprovodná kytara

- Miroslav Džunko (Paul McCartney) – basová kytara
 - František Suchanský (George Harrison) – sólová kytara
 - Daniel Škorvaga (Ringo Starr) – bicí
- Adéla Hrochová
(zdroj www.september.cz)*

Přípravy X. folklorního festivalu Horácko zpívá a tančí

Tradiční folklorní festival, jehož hlavními pořadateli jsou město Světlá nad Sázavou, folklorní soubor Škubánek spolu se základní školou v Komenského ulici a KyTICE – Kulturní zařízení města Světlá n. S., se nezadržitelně blíží. Uskuteční se ve dnech 22. a 23. května 2015.

Bude to asi největší kulturní událost v našem městě letošního roku, překračující svým významem hranice Kraje Vysočina. Však také záštitu nad festivalem již potvrdili Tomáš Zdechovský, poslanec Evropského parlamentu za KDU-ČSL, Jiří Běhounek, hejtman Kraje Vysočina, a Marie Kružíková, radní Kraje Vysočina pro oblast kultury, památkové péče a cestovního ruchu.

Organizace tak rozsáhlé akce vyžaduje časově náročnou přípravu. Vždyť jen zajistit ubytování a stravování pro všechny účastníky je nemalou starostí. Proto se organizační štáb festivalu pravidelně schází již od prosince loňského roku. Jelikož ten letošní festival bude jubilejním desátým, snažili se pořadatelé připravit pro návštěvníky něco výjimečného, slavnostního. Podařilo se tak na páteční večer 22. května zajistit vystoupení naší přední folklorní cimbálové muziky Hradišťan s Jiřím Pavlicou. Koncert se uskuteční v divadelním sále Společenského domu.

Text: jiv

Program festivalu:

18. května – Babička vyprávěla – zahájení výstavy dětských prací (vestibul Sportovního centra Pěšinky)

18.–22. května – regionální jídla ve školní jídelně

22. května – pátek: Dětský den

- od 9.00 do 10.00 hod. vystoupení folklorních souborů pro žáky škol I. (divadelní sál)
- od 10.30 do 11.30 hod. vystoupení folklorních souborů pro žáky škol II. (divadelní sál)


- od 16.00 do 18.00 hod. PRAMÍNKY – přehlídkový pořad dětských folklorních souborů – vystoupení vítězů krajského kola „Zpěváček 2015“ (Sportovní centrum Pěšinky)
- v 19.30 hod. Hradišťan – koncert přední cimbálové muziky z Uherického Hradiště s primásem Jiřím Pavlicou (divadelní sál)
- v 21.00 hod. posezení u cimbálu (Městská restaurace)

23. května – sobota:

- od 8.00 do 14.00 hod. jarmark lidových řemesel na náměstí

- od 9.00 do 10.30 hod. propagační vystoupení folklorních souborů ve městě
- v 11.00 hod. přijetí zástupců souborů a hostů starostou města (radnice)
- v 14.00 hod. průvod městem od zámku přes náměstí ke Sportovnímu centru v Pěšinkách
- v 15.00 hod. „Horácko zpívá a tančí“ – hlavní festivalový pořad (Sportovní centrum Pěšinky)

*Změny v programech jsou vyhrazeny.
epe*



DOPROVODNÝ PROGRAM

výtvarná a literární soutěž na téma

BABIČKA VYPRÁVĚLA



(zvyky a obyčeje udržované v naší rodině)

Termin odevzdání prací: 30. dubna 2015

Místo odevzdání: turistické informační centrum kulturního zařízení KyTICE

Označení prací: příjmení a jméno, třída, škola

Nejlepší práce budou vystaveny.

Hradišťan

Hradišťan s uměleckým vedoucím Jiřím Pavlicou je ojedinělým tělesem s vysokou uměleckou i interpretační úrovní, nezvykle širokým žánrovým záběrem a netradičním repertoárem, jehož silným inspiračním zdrojem byla zejména v počátcích jeho existence lidová tradice.

Od roku 1978 je uměleckým vedoucím Hradišťanu tvůrčí osobnost – houslista a hudební skladatel Jiří Pavlica, pod jehož



vedením se dramaturgie začala postupně transformovat do širších souvislostí historických, geografických, ale i společenských. Vzrůstaly také interpretační nároky na členy souboru. Postupně se začala významně prosazovat autorská tvorba Jiřího Pavlici, která zcela převládá v posledních projektech.

Dnes je Hradišťan (v širší podobě i s tanečním souborem) profesionálním těle-

sem, které programově pracuje zejména s odkazem lidové tradice a jejím filozofickým přesahem. Překračuje hranice hudebních žánrů a spolupracuje s osobnostmi různých kultur celého světa. Je častým hostem domácích i zahraničních festivalů tradiční, alternativní, ale i vážné hudby. Hradišťan spolupracuje s rozhlasem, televizí a filmem, koncertoval na čtyřech kontinentech, natočil více než třicet stě-

žejních zvukových nosičů a na mnoha dalších spolupracoval. Mezi kmenové sólisty patří Alice Holubová, Jiří Pavlica a David Burda.

Způsob práce, dramaturgie a umělecká úroveň řadí Hradišťan k originálním a nezaměnitelným tělesům české i mezinárodní hudební scény.

Zdroj: www.hradistan.cz

Pozvánka do městské knihovny

Beletrie

Tilly Bagshawe

Hradba mlčení

– Alexia De Vere je krásná, bohatá a mocná žena. Roky budovala svou kariéru, ale pod vnějším pozlátkem se skrývají nebezpečná tajemství. Když na povrch začnou vyplouvat dávno pohřbené omyly jejího mládí, Alexii hrozí, že přijde o vše i o vlastní život.

Robin Cook

Vražedná aplikace

– První setkání radiologa Georga Wilsona s novou mobilní aplikací iDoc schopnou diagnostikovat a léčit pacienty je ničivé. Když se jednoho rána probudí, jeho snoubenka, ležící vedle něj v posteli, je mrtvá. Georg zjistí, že se účastnila beta testu iDocu. Po úmrtí několika dalších pacientů se George zmocní podezření.

Miroslava Fišerová

Smlouva se životem

– Ema poctivě pomáhá svému muži získat restituovaný majetek a podnikat, aby posléze s úžasem zjistila, že ji manžel vyměnil za „novější model“.

Problém je v tom, že jí nechal na krku také pubertálního synka, který v žádném případě nehodlá brát ohledy na matčiny možnosti a problémy.

Hana Hindráková

Očarovaná

– Kateřina odlétá do Keni čerpat inspiraci pro nový román. Jenže uvidí něco, co neměla, a tím nad sebou vynese rozsudek smrti. Její sestra Sandra má neblahé tušení. Vydá se ji hledat a i ona upadne do

pasti kmenových tabu, kouzelných rituálů a mocných kleteb.

Sarah Taylorová

Pro lásku k dceři

– Sarah po vážné chorobě nepočítá s tím, že by někdy měla děti. Přesto si vezme charismatického Libyjsce Fauziho a podaří se jí otěhotnět. Její manžel se ale změní v hrubiána a tyрана. Zoufalá Sarah se s ním rozvede a holčička zůstane v její péči. Otec však má nárok dcerku pravidelně vidat a jednoho dne s ní zmizí v Libyi.

Barbora Walterová Benešová

Dívka, která nesměla mít sny

– Příběh dívky, která se narodila v zemi, kde žena nemá mít vlastní sny a nemá příliš možností, jejíž zvyky jsou nám, Evropanům, úplně cizí. Dívky, která se přesto rozhodla žít jinak a v jiném světě, než jí bylo původně předurčeno.

Naučná literatura

1000 technických památek a zajímavostí

– Celobarevná publikace nabízí výběr toho nejzajímavějšího a nejhezčího z českých technických památek – od monumentálních staveb, až po zajímavé muzejní expozice. Každé z tisícovky hesel je doplněno aktuální fotografií.

Jessica Alexandrakis

Nápaditý patchwork

– Šijte na dovolené, na pláži, na chatě nebo v autobusu. Šicí stroj nebudete potřebovat! V knize se seznámíte s technikou ručního prošívání neboli quiltování. Podle podrobných návodů si můžete ušít spoustu krásných věcí od přehozů a pol-

štářů po kabelku a kosmetickou taštičku.

Isabelle Palmerová

Zahrada na balkóně

– Vytvořte pro sebe a své blízké oázu klidu a zeleně! Na pěstování bylinek, okrasných květin, vlastní zeleniny či jahod nepotřebujete zahradu. I na malých prostorách, jakými jsou balkon nebo terasa, můžete vybudovat útulnou a krásnou zahrádku.

Knihy pro děti a mládež

Rebecca Johnsonová

Julinka a její zvířátka. Chůvy v akci

– Jmenuju se Julinka a až budu velká, chci se stát zvěrolékařkou. Vypuklo jaro a všechna zvířátka na farmě mojí kamarádky Míši budou mít mláďátka. Já se Zuzkou smíme u Míši celý týden zůstat a o zvířecí miminka pečovat. Hrozně netrpělivě čekáme hlavně na to, až se krávé Belle narodí telátko! Bude to kluk nebo holka?

Zuzana Pospíšilová

Případ: Detektivové a podivné krádeže

– Dlouho se zdálo, že ve městě je klid, ale najednou se tady krade! A nezůstane u jednoho vloupání, k loupeži už došlo v drogerii, v hospůdce, v lékárně, v obuvi i v klenotnictví. Ověřená detektivní parta - Dan, Tadeáš, Kuba, Tom a Vašek - hledají souvislosti případů tam, kde by je nikdo nehledal - v kadeřnictví.

Lenka Rožnovská

Kouzelný mlýnek

– Za zdí jednoho školního dvorku se skrývá tajemný svět. Na první po-

- ▶ hled je to místnost plná starého haraburdí, ale v té hoře odpadků má domov kouzelník Zuleto. Jednou tenhle potřestěnc vyčaruje bláznivý mlýnek, který semele, na co přijde, a promění to k nepoznání.

Eva Kodýmová

Kulturní zařízení KyTICe připravuje

13. května od 19 hod. v divadelním sále
Eva Holubová a Bohumil Klepl



Jevištní talk show nabízí divákům možnost poznat zblízka dva naše přední herce Evu Holubovou a Boba Klepla. Každý večer je originálem, který se nebudete opakovat.

Předprodej vstupenek od 22. 4. v TIC Světlá n. S., tel. 569 496 676, info@svetlans.cz.

20. května od 19 hod. v Městské restauraci
Khalif Wailin Walter



Americký bluesový zpěvák a kytarista Khalif Wailin Walter, synovec slavného bluesového kytaristy Carla Weathersbyho a bývalý člen doprovodné kapely Lonnieho Brookse, je jedním z nejslibnějších představitelů nejmladší bluesové generace. Walterův styl zpěvu má blízko k neworleanskému rhythm'n'blues, čímž vzniká originální směs, schopná oslovit různé typy posluchačů. Neváhá kombinovat prvky funk, rhythm'n' blues, dokonce i tradičního rock'n'rollu.

Složení kapely: Khalif Wailin Walter – kytara a zpěv, Daniel Hopf – baskytara a Felix Krüppel – bicí

Předprodej vstupenek od 29. 4. v TIC Světlá n. S., tel. 569 496 676, info@svetlans.cz.

KyTICe - Kulturní zařízení Světlá nad Sázavou

Vás zve na

**KOUZLA
POD POKLIČKOU**
...ANEŽ PODPÁLEHÁ TAJEMSTVÍ KOUZELNICKÉ DUCHYHÉ

25. dubna 2015 od 15 hod.
Divadelní sál ve Světlé n. S.

Komponovaný pořad
pro děti všech věkových kategorií

Vstupenky v předprodeji od 10 Kč, na místě od 12 Kč.
Dětské vstupenky: 1. patro 10 Kč, 2. patro 8 Kč.
Předprodej vstupenek od 7. 4. v turistické informační kanceláři.

TEL: 569 496 676, info@svetlans.cz
www.kyticesvetla.cz

Divadlo
Světla nad Sázavou

KyTICe - Kulturní zařízení Světlá nad Sázavou
vás srdečně zve na představení

ŠÍPKOVÁ RŮŽENKA
od 9 hod. – pro děti z MŠ, ale též pro veřejnost

PRAŽSKÉ POVĚSTI
od 10.30 hod. – pro 1. stupeň ZŠ, ale též pro veřejnost

29. dubna 2015
Divadelní sál, Světlá n. S.

Vstupenky za 35 Kč je možné zakoupit půl hodiny před začátkem představení v pokladně sálu.

www.kyticesvetla.cz **KyTICe**



Novostavba u mostu

V novém domě na Malé Straně byl v pondělí 9. března slavnostně otevřen obchod Káva – čaj – čokoláda.

V prodejně lze zakoupit čaj černý, zelený i bílý, aromatizovaný i nearomatizovaný a také roibos. Pokud jde o kávu, pochází z různých zemí a je čerstvě pražená.



Starý domek

Nabídka sestává ze tří směrů, které se liší poměrem Arabiky a Robusty a vznikají na zakázku v pražárně. V domě je kromě zmíněného obchodu kavárna s krásným výhledem na řeku a v suterénu wellness s vířivkou, hydromasáží, bylinnou a solnou parní lázní, finskou saunou a Kneippovým chodníkem. Do budoucna majitelé plánují zprovoznění tří apartmánů.

Dům stojící hned u mostu na levém břehu Sázavy dostal číslo popisné 104 po svém předchůdci, který byl zbourán v roce 2012. V domku, jehož majitelem byl velkostatek, se vybíralo mýto. Budova byla původně dřevěná, později zděná. Od roku 1914 domek vlastnil majitel panství Richard Morawetz, který v roce 1923 navrhl zrušení vybírání mýta, které „... stejně na opravy mostu nestačilo.“ Domek

pekařství v domě čp. 171, stojícím šikmo přes ulici, matka Žofie, roz. Kislingerová byla dcerou hostinského z protějšího domu čp. 112. Dvořáčkovi si v domě otevřeli koloniál, ve starém obchodě byla krejčovská dílna (později s malým krámkem) Bohuslava a Růženy Moravcových. Obchod koloniální zde fungoval do roku 1950, kdy byl státem – stejně jako další soukromé obchody – zrušen.

Text a foto: Jaroslav Vála

Před nádražím

Začátkem března provedla firma Chládek a Tintěra odstranění části slepé koleje vedoucí k firmě ZEMOS, která je investorem této akce. Část uvolněného prostoru bude využita jako parkoviště, do budoucna se počítá s celkovou úpravou prostoru před nádražní budovou.

Text a foto: Jaroslav Vála



Kolejové zarážedlo sloužící k nouzovému zastavení či alespoň zbrzdění kolejového vozidla na konci takzvané kusé (neboli slepé) koleje



v roce 1926 prodal Anně Neustadtlové, která k němu o tři roky později nechala přistavět krám. V roce 1933 požádala o udělení koncese k provozování živnosti vetešnické se stanovištěm v domě čp. 104 (koncese byla udělena 23. 5. 1934) a v roce 1938 o koncesi pro čp. 89, které však nebylo vyhověno. V témže roce dům čp. 104 koupili František Dvořáček a jeho žena Marie, rozená Hlídková. Její rodiče měli



Z naší farnosti

Vážení spoluobčané,
na začátku tohoto měsíce jsme prožili nejdůležitější svátky křesťanského liturgického kalendáře – Velikonoce. Připouštím, že celkově pro Vaše rodiny jsou důležitější vánoční svátky, kdy máte více volna a času na své blízké, se kterými se navštěvujete.

Velikonoční svátky ale jednou budou těmi svátky, které se v našem životě uskuteční v samém závěru pozemského života. Proto se křesťané na slavní Velikonoc připravují čtyřicetidenní postní dobou, kdy se hlouběji zamýšlejí nad tajemstvím svého života a celého vykupitelského díla Ježíše Krista. Co všechno pro nás Bůh udělal, jak daleko

za námi šel a co je schopen konat a dělat každý z nás pro druhé a pro svoji vlastní spásu.

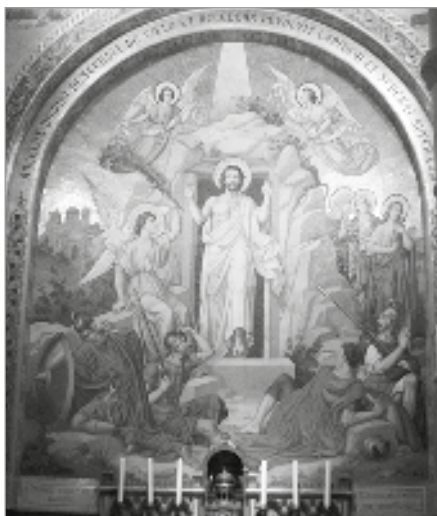


Foto z Lurd P. Tomáš Fiala

Naše pohledy se nemají zastavit při pohledu na kříž o Velkém pátku, ani při pohledu na skalní hrob, do kterého byl Ježíš uložen. Náš pohled má zahrlednout prázdný hrob nedělního rána a hlas andělů: Proč hledáte živého mezi mrtvými? Není tady, byl vzkříšen! (Lk 24,6) Je to neuvěřitelná zpráva a můžeme vidět, jak nejbližší okolí Ježíše Krista tomu nechce uvěřit, jaké mají pochybnosti, jak ho nemohou poznat.

Možná i mezi Vámi jsou někteří, kteří si nyní nedokáží představit, co je po smrti, natož věřit ve věčný život. Ať právě letošní velikonoční doba je pro Vás prozářena touto velikou radostí, že život smrtí nekončí, ale má pokračování ve věčnosti.

To Vám ze srdce přeje

P. Tomáš Fiala, kněz

Víte, že...

... Mgr. Alena Křivská převzala za svoji loňskou přednáškovou a publikační činnost ocenění Osobnost kultury města Úpice 2014? Slavnostní předání se uskutečnilo dne 24. února v úpickém Divadle Aloise Jiráska.



Rozhovor se známou badatelkou o udělování této ceny, jejím posledním článku o nejstarších dějinách Světlé publikovaném v nejnovějším vlastivědném sborníku Havlíčkobrodsko č. 28 i dalších plánech přinese některé z příštích čísel Světelského zpravodaje.

Jaroslav Vála
Foto: archiv A. K.



**SVĚTELSKÝ
SLET ČARODĚJNIC 2015**
Pěšinky 972, Světlá n.S. (Bazén DanceClub)
soutěže pro děti
pálení čarodějnic
občerstvení
kapely
diskotéka
The Gift - The Needs - Vit Žižka - DJ Paul Bulva
30.4.2015 - start : 16:00 - vstup : zdarma
facebook.com/DazenDanceClub



Hokejisté obhájili prvenství

Když světělští hokejisté vstupovali 12. října loňského roku do Krajské ligy mužů Pardubického kraje, měli jediný cíl. Obhájit prvenství z předcházející sezony. Soutěž zahájili vítězstvím na domácím ledě v Pěšinkách nad hokejisty z Poličky 6:1. Po základní části skončili na druhém

7:2 a v Chrudimi prohrála 0:1 až v prodloužení. Finálová série byla jednodušší. Z prvního zápasu si přivezli Světlá vítězství 5:3 a doma zvítězili 7:1. 8. března jeli hokejisté Světlá do Chrudimi s velkou podporou fanoušků s cílem ukončit finálovou sérii vítězstvím a získat tak podru-

Případná prohra bude pro mě neúspěch. Úroveň soutěže šla ještě výš a jsem rád, že jsme v této silné konkurenci uspěli. V základní části soutěže jsme ze začátku měli problémy při venkovních utkáních, ale po Novém roce jsme již dominovali. V play off se nám naopak dařilo přede-



Společné foto s fanoušky, kteří doprovázeli hokejisty na finálovém utkání v Chrudimi

místě tabulky se ziskem 52 bodů, jediný bod za první Chrudimí, a zajistili si tak účast ve čtvrtfinále play off s výhodou, že budou začínat vyřazovací boje na svém ledě. Podle rozpisu soutěže se hrálo play off na tři vítězství a svěřenci trenéra Jana Krajčička s žádným soupeřem nepotřebovali k postupu ani o zápas víc. Ve čtvrtfinále porazili v Pěšinkách Poličku 5:0, v Poličce vyhráli 8:2 a postup do semifinále potvrdili doma v Pěšinkách vítězstvím 6:4. V semifinále dostali silného soupeře HC Spartak Choceň, ale opět nezaváhali. Doma vyhráli 3:1, z Chocně si přivezli vítězství 4:3, které se zrodilo až v prodloužení, kdy se v poslední vteřině trefil Michal Dolinský. Třetí vítězství 4:1 před vlastními fanoušky potvrdilo postup do finále proti hokejistům z Chrudimi, když výhodu prvního utkání doma měl soupeř. V základní části ligy Světlá svého finálového soupeře doma porazila

hé po sobě titul přeborníka Pardubického kraje. Jak na ledě, tak i v hledišti měla Světlá převahu a po brankách Jakuba Doležala, Jaroslava Žáka a Radima Křišťana, který se trefil dvakrát, byl úspěch dokonán. Hokejisté HC Světlá nad Sázavou vyhráli i třetí zápas nad Chrudimí a stali se vítězi Krajské ligy mužů.

Konečné pořadí KLM 2014/2015: 1. HC Světlá n. S., 2. HC Chrudim, 3. HC Kohouti Česká Třebová, 4. HC Spartak Choceň, 5. Slovan Moravská Třebová, 6. HC Litomyšl, 7. HC Chotěboř, 8. HC Spartak Polička, 9. HC Hlinsko, 10. HC Ledec n. S., 11. HC Závodní hokejová Pardubice, 12. HC Skuteč.

A jak tento úspěch hodnotil trenér Jan Krajčiček?

„Hodnocení sezony bude samozřejmě pozitivní, ale ještě není konec, další výzvou je pro nás Superpohár proti vítězi Královéhradeckého kraje Náchodu.



Pohár vítěze Krajské ligy mužů má kapitán týmu Ondřej Včela

vším venku, doma jsme nehráli ideálně, ale sílu domácího kluziště jsme uhájili. Klíčovými momenty ve vyřazovací části byly obraty v semifinále v Chocni a v prvním finálovém utkání v Chrudimi.“

Trenéře, kdo z hráčů vás potěšil a naopak, od koho jste čekal víc?

„Myslím si, že výkonnost některých hráčů zejména v play off výrazně převyšovala úroveň krajské ligy. Nerad chválím jednotlivce, vedu hráče ke kolektivní hře, mužstvo šlape a každý zná svoji roli v týmu. Navíc výkonnost celého týmu šla v play off zase o kousek výš, než minulý rok, což je pro mě pozitivum. Velký výkonnostní posun nahoru jsem zaznamenal u Ondry Šímy a Radima Křišťana, který při zranění Jaroslava Žáka vzal roli lídra na sebe. A musím zmínit oba brankáře, kteří byli top v celé soutěži.“

Modrobílý dres HC Světlá nad Sázavou v soutěži oblékli: Michal Koubský, Jiří Zvolánek, Ondřej Včela, Petr Včela, Jaroslav Žák, Radim Křišťan, Pavel Blažek, Michal Dolinský, Jaroslav Doležal, Jan Kubát, Jakub Doležal, Miroslav Kopecký, Ondřej Špatenka, Josef Štros, Jan Svoboda, Ondřej Šíma, Petr Šudoma, Jakub Kořínek, Jakub Venc, Tomáš Dušátko, Michal Blažek, Václav Němec, Jan Banceř. ▶

► Na závěr několik tradičních statistických čísel. Nejvíce utkání v soutěži odehráli: R. Kříšťan 30, J. Kubát 30, P. Blažek 29, Jakub Doležal 29, O. Špatenka 28, P. Včela 27. Nejúspěšnější střelci týmu: R. Kříšťan 25, P. Včela 20, J. Žák 17. Nejlepší v kanadském bodování: J. Žák 53 bodů (odehrál jen 24 zápasů), R. Kříšťan 50, P. Včela 40, P. Blažek 32. Nejúspěšnějším nahrávačem na góly byl J. Žák, který měl 36 asistencí.

Text a foto: jiv

35. sezona na Kadlečáku

„Stručně řečeno, jedna z nejhorších za poslední roky. Přírodního sněhu moc nebylo, zasněžovat jsme začali v posledních dnech loňského roku a po šesti dnech, na Nový rok, spustili vlek a mohlo se lyžovat, ale to trvalo jen devět dnů. Oteplilo se a přišel i déšť. Podruhé se začalo lyžovat 3. února a končilo po deseti dnech, přitom se muselo stále zasněžovat. Jednoduše řečeno, vysoké náklady s malým efektem.“

Tak hodnotil pětatřicátou sezonu předseda Lyžařského klubu Kadlečák Jaroslav Kaiser. Lyžovalo se dvacet dní, bylo to o devět více než v loňské sezoně, která končila již 10. února 2014. Dobrá byla sezona v roce 2013, která začala 18. ledna a končila po čtyřiatřiceti dnech 3. března. Ještě lepší byl pro lyžaře rok 2010. To se na Kadlečáku lyžovalo 65 dnů a poslední lyžaři se svezli 18. března.

Text a foto: jiv



18. března 2015

Světelskou hokejovou ligu vyhrála opět Hurtova Lhota

Hokejová soutěž rekreačních hokejistů Světelská hokejová liga neodmyslitelně patří na zimní stadion v Pěšinkách. Její V. ročník odstartoval v září loňského roku a skončil v polovině března 2015. Zúčastnilo se 13 týmů a během šesti měsíců bylo sehráno 144 utkání

této populární soutěže, kterou každoročně organizuje Sportovní centrum Pěšinky. Prvenství v II. lize si vybojoval tradiční účastník soutěže Druhanov. Na snímku J. Beránka je vítězný tým Hurtovy Lhoty. Konečné pořadí v V. ročníku SHL 2014/2015:



soutěže. V její úvodní části hrálo všech třináct účastníků jednokolově každý s každým a tím vykristalizovalo pořadí pro rozdělení týmů do dvou skupin na I. a II. ligu. Po této základní části bylo pořadí: 1. Montraz Dolní Březinka, 2. Zlodějka Havlíčkův Brod, 3. Hurtova Lhota, 4. Litřpůl Světlá n. S., 5. Kunemil, 6. Kejžlice, 7. Dolní Březinka, 8. Dolní Město, 9. Příseka, 10. Kámen, 11. Druhanov, 12. P. I. V. O. Světlá n. S., 13. Dolní Krupá. Prvních šest týmů hrálo I. ligu o celkového vítěze SHL a sedmička zbývajících hrála II. ligu o konečné pořadí, obě skupiny se hrály dvoukolově každý s každým. V I. lize si nejlépe vedli hokejisté z Hurtovy Lhoty, prohráli pouze jedině utkání a stali se již potřetí vítězi

I. liga:

1. Hurtova Lhota
2. Zlodějka Havlíčkův Brod
3. Montraz Dol. Březinka
4. Litřpůl Světlá n. S.
5. Kunemil
6. Kejžlice
7. Dolní Krupá

II. liga

1. Druhanov
2. Dolní Město
3. Kámen
4. Dolní Březinka
5. Příseka
6. P. I. V. O. Světlá n. S.

Text: jiv

Šipky

Hospodská liga Vysočiny 2014/2015

Osmý ročník amatérské soutěže v moderních šipkách s názvem Hospodská liga Vysočiny spěje do svého konce a již s předstihem známe mistra letošní sezony. Tím se stal obhájce titulu Tajfun Havlíčkův Brod, který letos zatím

všechny zápasy vyhrál a celkově tuto soutěž ovládl již po šesté! Jiní vítězové jsou pouze Halůzáci Světlá, kteří vyhráli v prvním ročníku 2007/08 a Kačeři Humpolec, šampióni pátého ročníku ze sezony 2011/12. O druhé až páté místo se stále bojuje v nadstavbové části Extrali-

ga a nejlepší světelský tým Halůzáci je zatím na třetím místě se ztrátou jednoho bodu na druhé Kačery. Ve čtyřčlenné skupině 1. liga o udržení statečně bojují nováčci první ligy Melouni Světlá, kteří jsou momentálně na druhém místě s dvoubodovou ztrátou na havlíckobrodský Hurikán. V nejvyšší soutěži příštího ročníku se udrží pouze vítěz této skupiny. Ve 2. lize se daří týmu Diamonds Koňkovic, který má na čele náskok deset bodů před rezervou Kačerů Humpolec. Na třetím místě jsou momentálně Starý Mládenec '09 a čtvrtí Lepáci z Pohody (oba týmy ze Světlé), které od sebe dělí tři body. Do nejvyšší soutěže příštího ročníku postupují první dva týmy. V ligovém poháru je již znám první finalista a tím je tým Halůzáci Světlá, kteří v semifinále, hraném na 2 utkání, porazili Hurikán Havl. Brod 21:11 a 21:13. Druhý finalista vzejde z dvojice Matrix Humpolec a Tajfun Havlíčkův Brod (první utkání vyhráli Matrix 21:16). Finále se hraje na jeden

zápas a uskuteční se 11. dubna v Bowling Baru v Havlíčkově Brodě. Podrobné informace, tabulky, výsledky apod. naleznete na webových stránkách soutěže www.hlv-sipky.cz.

Vysočina Tour 2015

Celkem 30 turnajů se odehraje každou středu od 18:30 hodin v Pivním Baru Meloun ve Světlé. Poslední 30. kolo je naplánováno na 22. dubna. Do té doby se bojuje o nejlepší umístění a postup na Velké finále, které se hraje 16. května v Knyku u Havlíčkova Brodu. Aktuálně nejlepším hráčem ze Světlé a zároveň vedoucím hráčem místního žebříčku je stále Jaromír Váňa, který je v absolutním pořadí seriálu na 14. místě. Nejlepší ženou v místním žebříčku je aktuálně Lucie Barešová, v celkovém žebříčku žen je pak na osmém místě. Výsledky z turnajů ze všech hracích míst, žebříčky atd. naleznete na www.slv-os.cz sekce Vysočina Tour.

Ondřej Bareš

Světelský ping-pong má reprezentanta

Jedenáctiletý Filip Karel z oddílu stolního tenisu TJ Sklo Bohemia Světlá nad Sázavou oblékl o prvním březnovém víkendu reprezentační dres na mezinárodním turnaji žactva ve stolním tenisu v slovenských Malackách International Slovak Open Malacky, který patří mezi



největší turnaje mládeže do 13 let v Evropě. O velikosti turnaje svědčí fakt, že na něm startovalo 156 pingpongových nadějí z patnácti zemí.

V soutěži družstev kategorie nejmladšího žactva měla Česká republika dvě dvoučlenná družstva. V jednom z nich hrál Filip Karel s Antonínem Barošem z TJ Rožnov p. Radhoštěm. V základní skupině družstvo s Filipem nejprve podlehl družstvu TTV Niedersachsen (Německo) 2:3, oba body zařídil hráč ze Světlé.

Postup ze skupiny si však tato naše dvojice zajistila výhrou nad slovenským týmem MSK Tvrdošín 3:2. Ve čtvrtfinále porazili Filip Karel s Antonínem Barošem rumunskou dvojici ISK Szeke-lyudvarhely 3:2 a dostali se tak do prestižního semifinále. V něm narazili na druhou českou dvojici (O. Květůň z TJ Sokol Počínovice a M. Skotnica z SK Frýdlant n. O.) a prohráli 1:3. Skončili tak na 3. místě a při vyhlásování vítězů stáli na stupních vítězů. Po soutěži družstev se hrála soutěž jednotlivců. V základní skupině porazil Filip slovenské reprezentanty Tomáše Terezku 3:0 a Jakuba Goldíra, který je slovenskou jedničkou, 3:1. V osmifinále zvítězil nad slovenskou dvojkou Jakubem Šventem 3:1 a ve čtvrtfinále vyřadil jednoho z favoritů Francouze Alexise Kouraichima 3:2. V semifinále prohrál světelský stolní tenista s Maďarem Erikem Huzsvárem 1:3 a skončil tak opět na třetím místě a zase stál na stupních vítězů.

Text: jiv

Foto: M. Karel

Děkujeme!

Vážení pánové, děkujeme!

My, rodiče malých hokejistů, ale i malých hokejistek, děkujeme trenérům a všem, kteří se zasloužili o smysluplné a krásné vyplnění volného času našich dětí, za jejich výchovu prostřednictvím sportu. Velice si vážíme spousty času, který jste dětem věnovali na úkor Vašeho soukromí. Pokroky a radost dětí Vás musí těšit právě tak jako nás, rodiče. Když si vzpomeneme na první krůčky

dětí na ledě, na jejich pády a šmatláni! A teď? Nejen že bruslí, ale také vítězí a díky Vám už vědí, že něco dokázaly. Kéž by toto naše poděkování bylo alespoň malou odměnou, i když jen poděkování se v dnešní době moc nenosí. Přesto ale, velice si Vás vážíme a ještě jednou velké poděkování.

Rodiče

Foto: M. Koudela



Hokejová příprava se svými trenéry Janem Krajíčkem a Pavlem Dudákem

Hokejisté získali i Superpohár

K poháru za vítězství v Krajské lize mužů Pardubického krajského svazu ledního hokeje 2014/2015 přidali hokejisté HC Světlá nad Sázavou ještě jednu cennou trofej, východočeský Superpohár, o který pravidelně na závěr



Kapitán Ondřej Včela přebírá vítěznou trofej, po jeho pravici stojí hokejová legenda, trojnásobný mistr světa a dvojnásobný medailista z olympijských her Vladimír Martinec.

sezony bojují vítězové krajských přeborů Královéhradeckého a Pardubického kraje. Světelští hokejisté o tento pohár bojovali s hokejisty HC Náchod.

V prvním utkání, které se hrálo na ledě Sportovního centra Pěšinky, vyhráli domácí před plným stadionem (přišlo více než 400 diváků) těsně 3:2, když góly dali Žák, P. Blažek a P. Včela.

K odvetě a rozhodujícímu zápasu jeli hokejisté Světlé, doprovázeni opět velkým počtem fanoušků, do Náchoda. Svěřenci trenéra Jana Krajíčka tam dali hned od počátku utkání najevo, že si chtějí odvézt Superpohár do Světlé. Zvítězili zcela přesvědčivě 6:2 po gólech P. Blažka (2 x), Žáka, Kříšťana, Štrose a J. Doležala, který tak dal poslední gól sezony světelských hokejistů.

Byla určitě škoda, že úspěšní hokejisté opět nepřebírali trofej vítězů doma v Pěšinkách před svými fanoušky. Pohár za vítězství v KLM dostali na zimním stadionu v Chrudimi a Superpohár v Náchodě.

Pro hokejisty HC Světlá n. S. tak skončila velice úspěšná sezona, která přidala do síně slávy světelského hokeje dvě cenné trofeje.

jiv

Foto: Jan Borek

Mistrovství ČR v synchronizovaném bruslení

Zimní stadion Sportovního centra Pěšinky ve Světlé n. S. obsadily v neděli 1. března krasobruslařky. Ve Světlé se totiž konalo Mistrovství České republiky v synchronizovaném bruslení, dříve skupinovém krasobruslení, jehož po-

prvním snímku) si na světelském ledu „vybruslilo“ letenky na mistrovství světa v kanadském Hamiltonu.

Při závěrečném slavnostním ceremoniálu, při kterém se rozdávaly poháry, medaile a diplomy, nechyběla od



řadatelem byla Dukla Jihlava. Během šampionátu se na ledové ploše v osmnácti družstvech z celé republiky vystřídalo 240 krasobruslařek a krasobruslařů v kategoriích žactva, juniorů a seniorů, v soutěžících družstvech měly drtivou převahu dívky. Hlediště zimního stadionu bylo zejména odpoledne zaplněno do posledního místečka. Však se bylo načítat! Přijel dokonce i štáb České televize a vítězné družstvo nejprestižnější seniorské kategorie Olympia Praha (na

jihlavských pořadatelů slova chvály na podmínky, které všem účastníkům šampionátu nabídl světelský zimní stadion. „Jsem šokováni vaším zimním stadionem, není to nic megalomanského, v tom je jeho kouzlo,“ byla slova tatínka jedné z krasobruslařek z Třince. Jiný tatínek z Jihlavy dodal: „Čekali jsme, že se bude bruslit v nějaké díře a zatím nás překvapil hezký zimní stadion s vynikajícím zázemím.“

Text a foto: jiv

Fotbalistům se start do jara povedl

S obavami vstupovali fotbalisté FK Bohemia Světlá nad Sázavou do jarní poloviny krajského přeboru. Vždyť měli po podzimu na svém kontě 18 bodů a ty je řadily až na 11. místo tabulky, navíc

měl trenér Kafka potíže se sestavou. Jan Pohnětal se sice vrátil z hostování v divizním Havlíčkově Brodě, ale ze hry jej vyřadilo zranění, stejně jako dalšího obránce Dvořáka. Pro červené karty

měli stop Petrus s Pavlem Čuříkem a do Žďáru nad Sázavou odešel Machala, který byl ve Světlé na hostování. Nakonec se podařilo soupisku týmu doplnit. Z Lipnice přišel David Valenta, z Tisu Jan Bláha, z Leštiny Ladislav Bárta a do branky se vrátil ze zahraničního angažmá Jindřich Adamec. Ten ve Světlé chytil do června 2013, kdy FK Bohemia vyhrál I. A třídu a postupoval do krajského přeboru.

V zahajovacím utkání jarní části krajského přeboru měli Světelští na domácím hřišti proti sobě silného soupeře, favorizovaný třetí tým tabulky FC Chotěboř. Nakonec svěřenci trenéra Kafky slavili zasloužené vítězství 2:0 po dobrém výkonu, oba první jarní góly dal Miroslav Kříkava. Mužstvo FK Bohemia Světlá n. S. nastoupilo v sestavě: J. Adamec, D. Valenta, J. Vaňásek, L. Rezek, M. Kříkava, J. Valenta, J. Bláha, L. Vodička, B. Císař, J. Petřík a M. Kafka ml., do hry ještě zasáhli J. Štros a L. Bárta.



Navrátilce do branky Jindřich Adamec s trenérem Miloslavem Kafkou

Text a foto: jiv

Vzpomínka

1. května tomu bude třináct let, kdy nás navždy opustil pan Vlastimil Žáček z Radostovic. Kdo jste ho znal, vzpomeňte si se mnou. Děkuji, manželka.



Chcete Vaši akci zdarma zveřejnit v našem měsíčním kalendáři?

Měsíční kalendář vyjde v únoru, dubnu, červnu, srpnu, říjnu, prosinci a únoru. Každý měsíc v únoru, dubnu, červnu, srpnu, říjnu, prosinci a únoru. Každý měsíc v únoru, dubnu, červnu, srpnu, říjnu, prosinci a únoru. Každý měsíc v únoru, dubnu, červnu, srpnu, říjnu, prosinci a únoru.

DATUM	
ČAS	
MÍSTO	
NÁZEV AKCE	
STRUČNÝ POPIS	
POŘADATEL	
KONTAKT	

Pro kalendářový oddíl je třeba vyplnit všechny údaje. Každý měsíc v únoru, dubnu, červnu, srpnu, říjnu, prosinci a únoru. Každý měsíc v únoru, dubnu, červnu, srpnu, říjnu, prosinci a únoru. Každý měsíc v únoru, dubnu, červnu, srpnu, říjnu, prosinci a únoru.

Prostor pro vaši
REKLAMU

Prostor pro vaši
REKLAMU

Prostor pro vaši
REKLAMU

Prostor pro vaši
REKLAMU

Prostor pro vaši
REKLAMU

Prostor pro vaši
REKLAMU

Prostor pro vaši
REKLAMU

Prostor pro vaši
REKLAMU

Prostor pro vaši
REKLAMU

Prostor pro vaši
REKLAMU

Prostor pro vaši
REKLAMU

Prostor pro vaši
REKLAMU

Prostor pro vaši
REKLAMU

Prostor pro vaši
REKLAMU

Prostor pro vaši
REKLAMU

Prostor pro vaši
REKLAMU

Prostor pro vaši
REKLAMU

Prostor pro vaši
REKLAMU

Prostor pro vaši
REKLAMU

Prostor pro vaši
REKLAMU

Prostor pro vaši
REKLAMU

Prostor pro vaši
REKLAMU

Prostor pro vaši
REKLAMU

Prostor pro vaši
REKLAMU

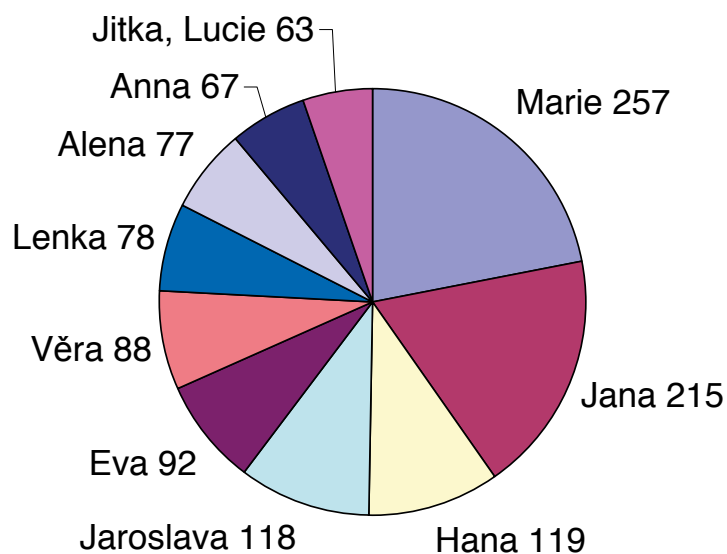
Prostor pro vaši
REKLAMU

Prostor pro vaši
REKLAMU

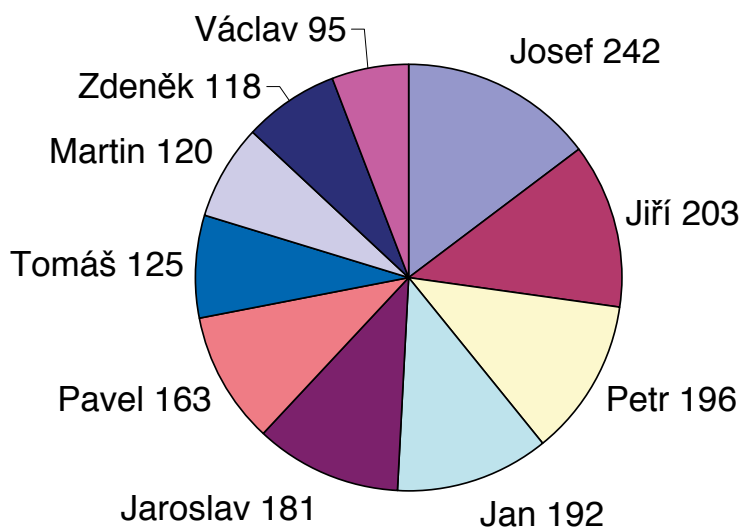
Prostor pro vaši
REKLAMU

Prostor pro vaši
REKLAMU

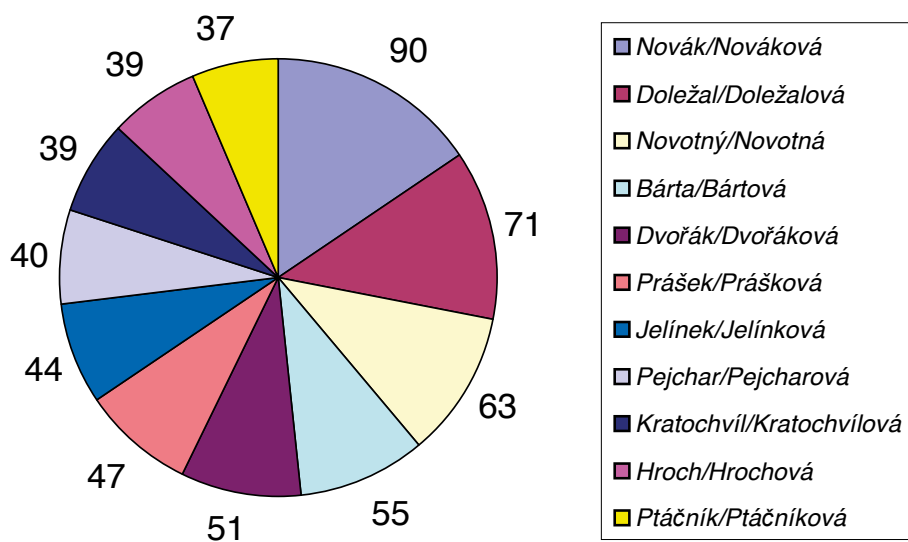
Nejčastější ženská
jména

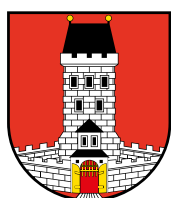
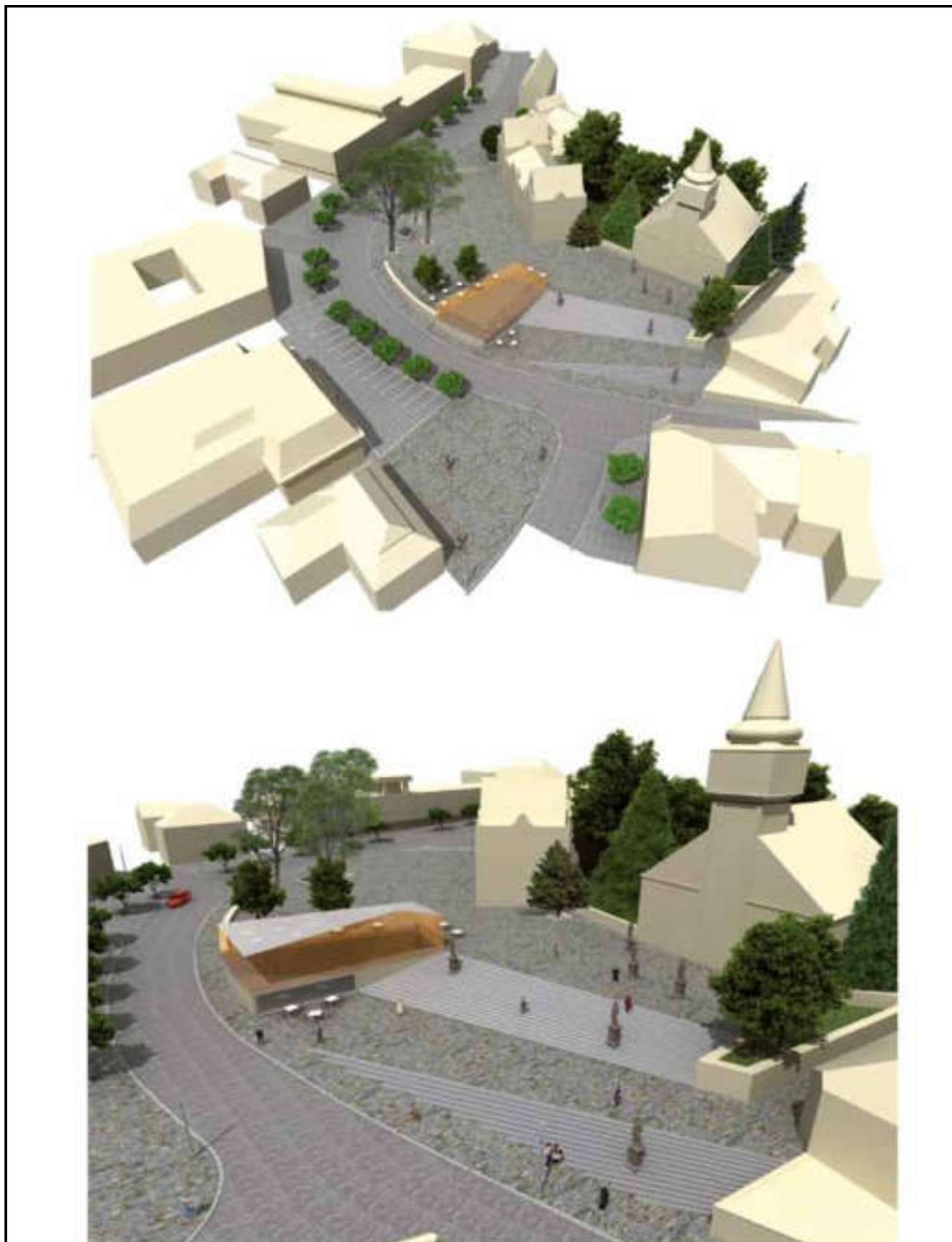


Nejčastější mužská
jména



Nejčastější příjmení





Světelský zpravodaj vydává KytICE – Kulturní zařízení Světlá nad Sázavou, nám. Trčků z Lípy 16, 582 91 Světlá nad Sázavou, IČ: 750 59 771, tel. 569 496 658, fax 569 456 001. Redakční rada: Josef Böhm, Mgr. Jana Kupčíková, PhDr. Jana Myslivcová, Mgr. Jan Prášek, Mgr. Michal Šimek, Jaroslav Vála, Jiří Víšek. Redakce: Jaroslav Vála, Zdena Horní, Marie Koudelová, korektury Josef Böhm, Luděk Tomáš, redakce@svetlans.cz. Zapsáno do evidence: MK ČR E 11656.

Vychází v prvním týdnu měsíce, uzávěrka vždy v polovině předchozího měsíce. Redakční rada si vyhrazuje právo vybrat k otištění příspěvky pisatelů podle potřeb SZ. Otištěné příspěvky mohou být stanoviskem autora a nemusí vždy vyjadřovat postoje redakce! Kompletní číslo Světelského zpravodaje najdete určitým zpožděním na stránkách www.kyticesvetla.cz. Vychází v nákladu 1100 ks. Graf. úprava a tisk: Tiskárna Polička, tel. 461 722 002, fax 461 723 004, e-mail: info@tiskarnapolicka.cz, www.tiskarnapolicka.cz

-jkd-