

SVĚTELSKÝ zpravodaj

duben 2016



Z radnice

- Zasedání zastupitelstva str. 3
- Schůze rady str. 3

Z historie

- Zvyky, mravy a obyčeje str. 11
- Stalo se str. 11

Školství

- Co se děje v DDM str. 13
- Z domova pro seniory str. 14

Kultura

- KyTICe připravuje str. 15
- Knižní novinky str. 16

Co vás zajímá

- Diakonie Broumov str. 20
- MO ČSŽ str. 20

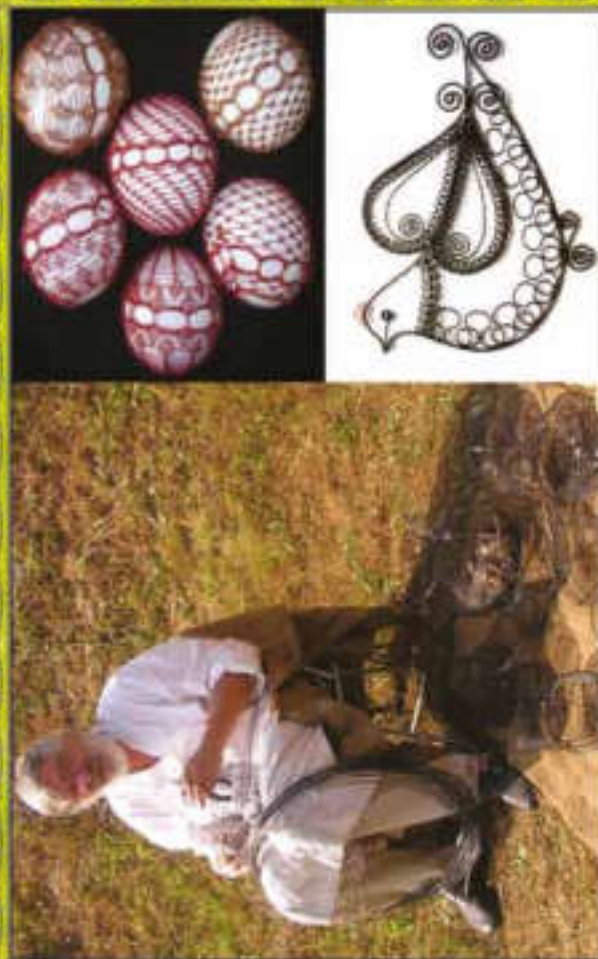
Sport

- Hokej str. 21
- Rc rally Světlá str. 23

cena 13 Kč

S příchodem jarního počasí o Velikonocích ožila světelská cyklostezka. Foto: Jiří Víšek

KYTICE Vás zve na výstavu cechovní sbírky
členů Čechu česko-moravských uměleckých dráteníků
DRÁTEŇNÍČTVO
DOBŘÉ ŘEMESLO



Poeta **JAROSLAV FRKOVÍ** - zakládajícím
členovi Čechu česko-moravských uměleckých dráteníků.
23. března – 24. dubna 2016

Galerie Na Podě, Světlá nad Sázavou. Zahájení výstavy dne 22. března od 15 hodin.

Během vernisáže si můžete různé techniky dráťování
ZDARMA vyzkoušet.

Otevřeno denně kromě pondělí; ÚT-PA 9-16 hod. / SO, NE, svátky 13-16 hod.
www.kyticesvetla.cz | www.facebook.com/kyticesvetla



KyTICE - Kulturní zařízení Světlá nad Sázavou
vás srdečně zve na tradiční

VÝSTAVU

výtvarníků **neprofesionálů** Světelska

26. 4. - 15. 5.

Společenský dům - taneční sál Světlá nad Sázavou

Zahájení výstavy: 25. dubna ve 14 hodin • Otevřeno denně: 9.00 - 11.30 / 13.00 - 16.30 hodin

KyTICE

WWW.KYTICESVETLA.CZ • WWW.FACEBOOK.COM/KYTICESVETLA

Zasedání zastupitelstva 24. února

Zastupitelstvo města:

- Schválilo rozpočet města Světlá nad Sázavou na rok 2016.
- Schválilo veřejnoprávní smlouvy o poskytnutí dotace z rozpočtu města mezi městem Světlá n. S. a:
 - TJ Sklo Bohemia Světlá n. S., z. s., oddíl ASPV
 - TJ Sklo Bohemia Světlá n. S., z. s., oddíl stolního tenisu
 - TJ Sklo Bohemia Světlá n. S., oddíl volejbalu
 - TJ Sklo Bohemia Světlá n. S., oddíl florbalu
 - Tělocvičnou jednotou Sokol
 - Tenisovým klubem Sklo Bohemia Světlá n. S.
 - Šachovým klubem Sklo Bohemia Světlá n. S.
 - Klubem českých turistů Sklo Bohemia Světlá n. S.
 - Fotbalovým klubem Bohemia Světlá n. S.
 - HC Světlá n. S., z. s.
 - Futsalovým klubem S.U.D. Světlá n. S.
 - Lyžařským klubem Kadlečák
 - Sportovním zařízením města Světlá n. S., s. r. o.
 - Folklorem souborem Škubánek
 - Pěveckým sborem Gaudeamus
 - Vlastivědným spolkem Světelsko – občanské sdružení
 - Bohemia Machine, s. r. o., Světlá n. S.
 - Spolkem přátel zámku Světlá
 - Centrem pro zdravotně postižené Kraje Vysočina
 - Oblastní charitou Havlíčkův Brod, Střediskem rané péče
 - Oblastní charitou Havlíčkův Brod, Mateřským centrem Rolnička
- Hátou, o. p. s. pro Centrum denních služeb Barborka
- Centrem pro neslyšící a nedoslýchavé Kraje Vysočina
- Potravinovou bankou Vysočina, z. s.
- STŘED, z. ú. Třebíč
- Akademie – Vyšší odborná škola, Gymnázium a Střední odborná škola uměleckoprůmyslová Světlá n. S.
- Základní školou Světlá n. S., Lánecká 699, Světlá n. S.
- Základní školou Světlá n. S., Komenského 234, Světlá n. S.
- Kolpingovým dílem České republiky z. s.
- Schválilo provedení stavebních úprav kluboven ve 2. NP Sportovního centra Pěšinky z rozpočtu org. TBS Světlá n. S., p. o.
- Souhlasilo se zařazením nákladů z investičních akcí zrealizovaných a dokončených v roce 2015 ve výši 58 839 019,14 Kč do evidence majetku města na účet 021 – budovy, stavby, dále se zařazením investičních nákladů ve výši 2 626 718,66 Kč na účet 022 – stroje, přístroje, zařízení, dále se zařazením investičních nákladů ve výši 1,096.994,64 Kč na účet 013 – dlouhodobý nehmotný majetek a nákladů ve výši 21 813,00 Kč na účet 028, 902 – drobný dlouhodobý hmotný majetek.
- Odvolovalo pí. Jaroslavu Kočerovou z funkce předsedy osadního výboru Leštinka s účinností od data 24. 2. 2016.
- Zvolilo p. Petra Nekolu předsedou osadního výboru Leštinka s účinností od data 25. 2. 2016.
- Schválilo plán činnosti finančního výboru pro rok 2016.

Schůze rady 29. února

Rada města:

- Schválila účetní závěrku KyTICe – Kulturní zařízení Světlá nad Sázavou za účetní období roku 2015, sestavenou k 31. 12. 2015.
- Schválila účetní závěrky za účetní období roku 2015, sestavené k 31. 12. 2015 škol a školských organizací:
 - Základní škola Světlá nad Sázavou, Komenského 234, příspěvková organizace
 - Základní škola Světlá nad Sázavou, Lánecká 699, příspěvková organizace
 - Mateřská škola Světlá nad Sázavou, Lánecká 698, příspěvková organizace
 - Dům dětí a mládeže Světlá nad Sázavou, Lánecká 699, příspěvková organizace
 - Základní umělecká škola Světlá nad Sázavou, Nádražní 228, příspěvková organizace
- Schválila složení Řídícího výboru MAP:
 - Mgr. Gustav Charouzek – manažer MAP
 - Karolína Ortová – manažer MAP
 - Mgr. Eva Lelindonová – zástupce Kraje Vysočina
 - Bc. Bohuslava Vondrušová – zástupce zřizovatelů
 - Věra Chladová – zástupce soukromých zřizovatelů
 - Mgr. Vlastimil Špatenka – zástupce vedení škol
 - Mgr. Petra Vágnerová – zástupce vedení škol
 - Mgr. Jan Mikeš – zástupce pedagogů
 - Lucie Ryšavá – zástupce družin
 - Martin Prášek – zástupce rodičů žáků ZŠ
 - Mgr. Olga Fialová, DiS. – zástupce neformálního vzdělávání – DDM
- Soňa Brabcová – zástupce neformálního vzdělávání – ZUŠ
- Ing. Jana Hadravová, MPA – zástupce KAP
- Martina Peřinová – zástupce Vysočina Education
- Jaroslav Štefáček – zástupce mikroregionu
- Ivona Majerová – zástupce MAS
- Vzala na vědomí informace týkající se zadání zakázky na zpracování Změny č. 2 Územního plánu Světlá n. ad Sázavou.
- Schválila podmínění pořízení Změny č. 2 Územního plánu Světlá nad Sázavou u lokalit, kde je změna vyvolána výhradní potřebou navrhovatelů, podílem navrhovatelů na úhradě nákladů.
- Souhlasila s podáním žádosti o dotaci na akceschopnost jednotky požární ochrany města Světlá n. S. pro rok 2016 s výší dotace 44 500 Kč.
- Schválila pronájem části pozemku parc. č. 213/2 o výměře 100 m² v obci a v k. ú. Světlá n. S. paní V. Z. za účelem užívání pozemku jako zahrádky s platností od 1. 3. 2016.
- Souhlasila s podáním žádosti o dotaci na projektovou dokumentaci Radostovice – vodovod ve stupni pro územní řízení a stavební povolení v rámci grantového programu Fondu Vysočiny Čistá voda 2016 s rozpočtovými náklady 365 420 Kč.
- Souhlasila s podáním žádosti o dotaci na dovybavení ŠJ ZŠ, Lánecká, přístroji (konvektomat) v rámci grantového programu Fondu Vysočiny Naše škola 2016 s rozpočtovými náklady 419 265 Kč včetně DPH a realizací v roce 2016.
- Souhlasila s podáním žádosti o dotaci na akci Vybudování oplocení okolo stávajícího travnatého hřiště v Dolní Březin- ►

- ce v rámci grantového programu Fondu Vysočiny Sportoviště 2016 s rozpočtovými náklady 190 305 Kč včetně DPH.
11. Schválila uzavření nájemní smlouvy mezi městem Světlá n. S. (jako pronajímatelem) a UDANAX, s. r. o., Jihlava (jako nájemcem) za účelem pořádání akce Sázavafest 2016 v termínu od 31. 7. 2016 do 15. 8. 2016.
 12. Souhlasila s uzavřením Dodatku č. 2 k nájemní smlouvě na nájem vodní plochy, vodní nádrže na pozemku parc. č. 848/1, vodní plocha, koryto vodního toku na pozemku parc. č. 848/2 a zastavěná plocha a nádvoří na pozemku parc. č. st. 275, vše v obci Světlá n. S. a k. ú. Dolní Březinka mezi městem Světlá n. S. jako pronajímatelem a SDH Dolní Březinka jako nájemcem.
 13. Souhlasila s výměnou oken v hasičské zbrojnici v Opatovicích od dodavatele ATOS, spol. s r. o., Ledec n. S., a s provedením nátěru fasády od TBS Světlá n. S., p. o.
 14. Schválila zadávací dokumentaci stavby RS – Světlá nad Sázavou, sídliště Na Bradle, I. etapa.
 15. Schválila poskytnutí finančního daru MAS Královská stezka, o. p. s., Habry, ve výši 2 tis. Kč.
 16. Schválila poskytnutí finančního daru Volejbalovému klubu Havlíčkův Brod, o. s., ve výši 10 tis. Kč.
 17. Schválila poskytnutí finančního daru Svazu tělesně postižených v České republice, z. s., místní organizace Světlá n. S. ve výši 5 tis. Kč.
 18. Schválila poskytnutí finančního daru Klubu důchodců města Světlá n. S. ve výši 7 tis. Kč.
 19. Schválila poskytnutí finančního daru panu J. T. ve výši 6 tis. Kč.
 20. Schválila poskytnutí finančního daru Českému svazu žen, základní organizaci ve Světlé n. S., ve výši 10 tis. Kč.
 21. Schválila poskytnutí finančního daru Stanici Pavlov, o. p. s., ve výši 10 tis. Kč.
 22. Schválila poskytnutí finančního daru pro Hvězdu SKP Pardubice, Sportovní klub, ve výši 10 tis. Kč.

Z finančního odboru

Rozpočet města Světlá nad Sázavou na rok 2016

Rozpočet města Světlá nad Sázavou na rok 2016 byl projednán dle schválené Směrnice města č. 1/2012 o zpracování rozpočtu města Světlá nad Sázavou a schválen na jednání zastupitelstva města dne 24. 2. 2016.

Při zpracování návrhu rozpočtu města Světlá nad Sázavou na rok 2016 bylo postupováno v souladu s platnými právními předpisy, především se zákonem č. 250/2000 Sb. o rozpočtových pravidlech územních rozpočtů, ve znění pozdějších předpisů a vyhláškou MF ČR č. 323/2002 Sb. o rozpočtové skladbě v platném znění.

Základními podklady při tvorbě rozpočtu byly:

- schválený rozpočet města na rok 2015 a jeho průběžné plnění,
- očekávané výnosy daní v souvislosti s vývojem celostátní ekonomiky v roce 2016 s dopadem do příštích let,

- státní rozpočet na rok 2016,
- návrhy dílčích rozpočtů správce a jednotlivých příkazců operací na městském úřadě,
- návrhy nákladových a výnosových oblastí ředitelů příspěvkových organizací a společností s ručením omezeným pro tvorbu základního ukazatele, tj. příspěvku zřizovatele, respektive zakladatele na činnost,
- uzavřené smluvní závazky a dohody,
- odborné kvalifikované odhady a propočty.

Celkové příjmy města v roce 2016 by měly dosáhnout 135 169 tis. Kč, celkové výdaje jsou plánované ve výši 143 815 tis. Kč. Schodek rozpočtu bude pokryt finančními prostředky na běžných účtech města k 31. 12. 2015 ve výši 8 646 tis. Kč.

Základem rozpočtu jsou daňové příjmy a dotace na výkon státní správy.

Město Světlá nad Sázavou očekává v roce 2016 nárůst daňových výnosů. Příjmy ze sdílených daní by měly činit 69 720 tis. Kč, ve srovnání se skutečností roku 2015 je to o 2 100 tis. Kč více, meziroční nárůst činí 3 %.

Dotace na výkon státní správy bude podle údajů státního rozpočtu na rok 2016 13 473 tis. Kč. Je určena na úhradu výdajů spojených s výkonem státní správy.

Výdaje rozpočtu jsou ze 78 % určeny na krytí běžných provozních výdajů, zbývajících 22 % představují výdaje na rozvoj města a opravy a údržbu majetku města.

Provozní výdaje místní správy, městské policie, příspěvkových organizací v oblasti školství, kultury, sociální oblasti, komunálních služeb a společností s ručením omezeným a některých oblastí spravovaných městským úřadem jsou zhruba postaveny na úrovni schváleného rozpočtu roku 2015 nebo mírně vyšší.

Město po úhradě povinných výdajů zůstává na výdaje do oprav majetku města a rozvoje města 31 683 tis. Kč (tj. pro 2. oblast). K financování tohoto objemu investic budou mj. zapojeny investiční dotace 2 866 tis. Kč, na které má město rozhodnutí od poskytovatelů (Projekt Konsolidace IT – 2 401 tis. Kč a Radostovice – vodní zdroj – 465 tis. Kč), dále jsou ve 2. oblasti zařazeny očekávané dotace na výsadby ve Světlé a místních částech (313 tis. Kč), oprava oplocení hřiště DB (23 tis. Kč),

Nepřehlédněte!

Poplatek za komunální odpad pro rok 2016

Upozorňujeme občany, že poplatky za komunální odpad pro letošní rok ve výši 540 Kč za osobu platí každý občan (včetně dětí, důchodců, studentů), který je přihlášen k trvalému pobytu ve Světlé n. S. nebo v místních částech. Majitelé chat a rekreačních chalup hradí poplatek ve výši 540 Kč za každou stavbu.

Poplatek byl splatný dle vyhlášky města Světlá n. S. do 31. 3. 2016.

Poplatek uhradte v hotovosti nebo platební kartou v pokladně městského úřadu. Upozorňujeme občany, že za včas nezaplacený poplatek vyhláška ukládá vyměřovat penále.

Poplatek za psy pro rok 2016

Upozorňujeme držitele psů, že dle vyhlášky o místních poplatcích mají povinnost zaplatit poplatek za psy do 30. 6. 2016.

Upozornění: složenky nerozesíláme!

MěÚ Světlá n. S.
finanční odbor

workoutové hřiště u Sportovního centra Pěšinky (150 tis. Kč), oprava a doplnění VO v DB a Závidkovicích (117 tis. Kč) a rekonstrukce sociálního zázemí MŠ Lánecká (120 tis. Kč). Finanční prostředky fondu bytových rezerv v letošním roce zatím nejsou zapojeny.

Největšími investičními akcemi roku 2016 bude rekonstrukce ulice U Dílen (7 mil. Kč) a rekonstrukce tenisové haly (3,2 mil. Kč).

Mezi významné akce města patří finální projektová dokumentace pro stavbu víceúčelové sportovní haly a revitalizaci náměstí.

Na hospodaření města bude mít vliv splátka 3 úvěrů. Splátka jistiny úvěru na zimní stadion je 1 800 tis. Kč, splátka jistiny úvěru na průmyslovou zónu je 1 088 tis. Kč a splátka jistiny na úvěr na odkup zámku je 2 000 tis. Kč. Úrok z úvěrů bude činit asi 499 tis. Kč.

Konkrétní objem jednotlivých oblastí rozpočtu města zobrazuje přiložená tabulka.

Závazné ukazatele rozpočtu na rok 2016 (v tis. Kč)

Rozpočtové příjmy		
Třída	Popis	Rozpočet 2016
1	Daňové příjmy	90 605
2	Nedaňové příjmy	3 427
2	Ekonomická činnost	20 899
3	Kapitálové příjmy	500
4	Přijaté dotace	19 738
Celkem		135 169
Financování	Zapojení finančních prostředků základního běžného účtu z min. roku	8 646
Celkem		8 646
ZDROJE CELKEM		143 815

Rozpočtové výdaje		
Oblast 1 paragraf	Vnitřní věci	
5311	Policie	1 490
5512	Požární ochrana	696
5512	Požární ochrana Dolní Březinka	20
5512	Požární ochrana Opatovice	10
6112	Zastupitelstvo	2 052
6171	Místní správa	29 409
6171	Informační systémy, HW, SW	1 400
6320	Pojištění funkčně nspecifikované	650
3635	Státní správa v územním plánování	695
5212	Ochrana obyvatelstva	200
5342	Příděl do sociálního fondu	873
6171	Rozpočtová rezerva	1 607
Celkem		39 102

Oblast 2 paragraf	Výstavba, správa a údržba majetku	
2118	Energie jiná než elektrická	600
2212	Silnice	8 080
2219	Záležitosti pozemních komunikací	650

2310	Pitná voda	300
2333	Úpravy drobných vodních toků	180
3111	Mateřské školy	2 035
3113	Základní školy	450
3310	Ostatní zál. ochrany památek a kulturní dědictví	265
3319	Kultura	720
3321	Činnosti památkových ústavů, hradů a zámků	275
3322	Zachování a obnova kulturních památek	150
3326	Zachování hodnot kulturního a histor. povědomí	100
3412	Sportovní zařízení v majetku města	4 740
3421	Volný čas dětí	55
3399	Ostatní záležitosti kultury, církví apod.	260
3631	Veřejné osvětlení	235
3635	Územní plánování	6 995
3636	Územní rozvoj	240
3639	Komunální služby a územní rozvoj	1 255
3745	Veřejná zeleň	1 738
4350	Domovy pro seniory	500
4356	Denní stacionáře	500
6171	Činnost místní správy	360
	Místní části	1 000
Celkem		31 683

Oblast 3 paragraf Školství - provozní náklady

3111	MŠ Lánecká	2 619
3113	ZŠ Komenského	2 601
3113	ZŠ Lánecká	3 855
3421	DDM Světlá	144
3111	Mateřská škola Bambino	50
Celkem		9 269

Oblast 4 paragraf Ochrana přírody, životní prostředí

1410	Ozdravování zvířat	45
3729	Nakládání s odpady	250
3749	Ochrana přírody	50
3792	Ekol. výchova a osvěta	80
1036	Myslivost, státní správa lesa	103
	Mimořádné situace	100
Celkem		628

Oblast 5 paragraf Kultura

3319	Příspěvek KyTICe	4 815
3314	Kroniky a knihovny v místních částech	54
3319	Teplo kino a společenský sál	400
3319	Opravy	10
Celkem		5 279

<i>Oblast 6</i>		<i>Sociální oblast</i>	
<i>paragraf</i>			
	Ostatní sociální záležitosti		380
4329	Příspěvek na činnost charity - NC		300
3399	Záležitosti SPOZ		101
Celkem			781
<i>Oblast 7</i>		<i>Příspěvkové organizace neškolské</i>	
<i>paragraf</i>			
3612-13	Bytové a nebytové hospodářství		5548
3315	Provozní náklady muzeum		10
3613	Provozní náklady kavárna a č. p. 23		150
3613	Provozní náklady bývalé MŠ Pěšinky		30
3613	Provozní náklady zámek		0
3729	Uložení odpadu		1820
3729	Nájemné skládka		45
3639	Nákup materiálu		100
3639	Technické a bytové služby		17290
3639	Příspěvek TBS - nezaměst. ÚP		500
3639	Odměna za služby TBS		218
4350	Domovy důchodců		5445
3412	Sportovní zařízení Pěšinky		6644
Celkem			37800
<i>Oblast 8</i>		<i>Dopravní obslužnost</i>	
<i>paragraf</i>			
2221	Dopravní obslužnost		550
Celkem			550

<i>Oblast 9</i>		<i>Ostatní</i>	
<i>položka</i>			
5349	Převody fondům		2193
5362	Daň z převodu nemovitostí		500
5362	Platba DPH		2200
5362	Daň z příjmu město		5000
	Výdaje BESIP		95
Celkem			9988
<i>Oblast 10</i>		<i>Příspěvky a dary</i>	
<i>paragraf</i>			
	Příspěvky neziskovým organizacím		2647
	Grantové programy		30
	Finanční dary		300
	Neinvestiční dotace neziskovým organizacím		128
	Vlastivědný sborník		143
	Ostatní		100
Celkem			3348
<i>Oblast 11</i>		<i>Dlouhodobé závazky</i>	
<i>paragraf</i>			
	Splátka jistiny úvěrů		4888
	Splátka úroku z úvěrů		499
Celkem			5387
Celkem výdaje			143815

Ing. Jaroslava Žáčková, vedoucí FO

Z odboru stavebního úřadu a územního plánování

Opatření k ochraně proti hluku

V návaznosti na informace zveřejněné ve zpravodaji č. 1/2016 na téma „Aktualizace zákona č. 258/2000 Sb. o ochraně veřejného zdraví“ dnes přinášíme několik dalších praktických pokynů k úspěšnému splnění nově stanovené povinnosti pro stavebníky.

Dle ustanovení § 77 odstavce 2) zákona platí, že v případě, že je v platné územně plánovací dokumentaci uveden záměr, u kterého lze důvodně předpokládat, že bude po uvedení do provozu zdrojem hluku nebo vibrací, je třeba navrhnout opatření k ochraně proti hluku a vibracím doložené hlukovou studií.

U pozemních komunikací a železničních drah lze modelovat na základě budoucích intenzit dopravy, které by si projektant měl vyžádat po budoucím správci nebo vlastníku liniové stavby.

Pokud nelze tyto podklady získat, lze využít data z funkčně obdobných staveb, které již byly navrženy, nebo realizovány.

Dle ustanovení § 77 odstavce 3) zákona dále vyplývá, že každá stavba bytového nebo rodinného domu musí být posouzena příslušnou Krajskou hygienickou stanicí. To znamená, aby v dokladové části dokumentace nebo jako příloha k žádosti bylo obsaženo závazné stanovisko Krajské hygienické stanice (dále „KHS“).

KHS musí zkoumat vliv hluku okolí na vlastní stavbu a zároveň i vliv hluku vlastní stavby na okolí, obojí jak u právnických

osob, tak i u fyzických osob s výjimkou vyjmenovaných činností v rámci sousedského hluku.

Zhodnocení těchto vlivů v územním řízení, společném územním a stavebním řízení a ohlášení stavby nebo stavebním řízení musí provést projektant, a to jak zhodnocení vlivu stavby na okolí z pohledu hluku, tak zhodnocení vlivu okolí na stavbu z pohledu hluku. To může být provedeno formou popisu, hlukové studie, kalibračního měření nebo kombinací těchto forem. Nicméně tyto formy jsou pouze odhady a je na orgánu KHS, zda bude vyžadovat měření hluku. KHS doporučuje hodnocení vlivu okolí na stavbu konzultovat s příslušným územním pracovištěm KHS.

Dle ustanovení § 77 odstavce 4) zákona žadatel o vydání územního rozhodnutí, územního souhlasu nebo společného souhlasu ke stavbě podle odstavce 3 do území zatíženého zdrojem hluku (což je území, které sousedí s plochami a stavbami, které jsou zdroji hluku) předloží příslušnému orgánu ochrany veřejného zdraví pro účely vydání stanoviska podle odstavce 1 měření hluku a návrh opatření k ochraně před hlukem.

V případě, že bude mít stavebník navržená protihluková opatření v projektové dokumentaci a nebudou provedena, nelze zkolaudovat stavbu.

*Ing. Vladimír Bárta
vedoucí odboru SÚ a ÚP*

Z odboru sociálních věcí

Sociálně-právní ochrana dětí v roce 2015 v číslech

Nejrozsáhlejší agendou, kterou v současné době vykonává Městský úřad Světlá n. S., odbor sociálních věcí, je sociálně-právní ochrana dětí (SPOD). Jedná se o činnost, kterou stát garantuje bezplatnou ochranu práva dítěte na příznivý vývoj a řádnou výchovu, ochranu oprávněných zájmů dítěte, včetně ochrany jeho jmění a působení směřující k obnově narušených funkcí rodiny. Povinnosti a kompetence úřadu jsou upraveny zejména v zákoně č. 359/1999 Sb., o sociálně-právní ochraně dětí, ve znění pozdějších předpisů, v zákoně č. 89/2012., občanský zákoník, a v zákoně č. 218/2003 Sb., o odpovědnosti mládeže za protiprávní činy a o soudnictví ve věcech mládeže, ve znění pozdějších předpisů.

Ze statistických údajů SPOD například vyplývá, že:

- v roce 2015 zaevidoval náš úřad ve správním obvodu obce s rozšířenou působností celkem 162 nových případů rodin nezletilých dětí, kterým byla poskytována SPOD; z toho v 55 rodinách se jednalo o děti s trvalým pobytem mimo náš správní obvod,
- orgán SPOD byl jmenován ve 122 případech opatrovníkem nezletilých dětí, které zastupoval v soudních řízeních o svěřeni do péče, o výši výživného, o styku s odloučeným rodičem, o určení nebo popření otcovství, o výchovných opatřeních, o ústavní výchově apod.,
- orgán SPOD zaevidoval v loňském roce 27 dětí zařazených do kategorie týrané, zneužívané a zanedbávané děti, protože pokud jsou děti vystavovány násilí mezi rodiči, dochází k jejich psychickému týrání nebo v případě nehra-

zeného výživného se jedná o zanedbávání dětí ze strany povinného rodiče,

- sociální pracovnice navštěvovaly na základě oprávnění dle § 52 zákona o SPOD nezletilé děti v rodinách, ve školách a v jiných prostředích, nejčastější byly návštěvy prováděné v rámci šetření sociálních poměrů dítěte a zjišťování jeho přání pro potřeby soudního řízení, náš úřad měl ke konci roku 2015 v evidenci také 14 dětí se stanoveným dohledem soudu, 6 dětí s nařízenou ústavní výchovou a jedno nezletilé dítě umístěné v zařízení pro děti vyžadující okamžitou pomoc,
- úřad pravidelně navštěvuje nezletilé děti v pěstounských rodinách a na základě uzavřených dohod s pečujícími osobami organizuje vzdělávací akce a další aktivity; stejně tak sleduje vývoj dětí v pěstounské péči na přechodnou dobu, v péči poručníků nebo v péči jiných fyzických osob – do těchto kategorií bylo ke konci roku zahrnuto 19 nezletilých,
- v péči kurátora pro děti a mládež, který se zabývá dětmi s výchovnými problémy, dopouštějícími se přestupkového jednání nebo trestné činnosti, bylo v roce 2015 celkem 32 dětí a mladistvých,
- dvěma rodičům bylo uloženo napomenutí; v jednom případě proto, že se rodič jako osoba odpovědná za výchovu, dopustil přestupku, když ponechal dítě bez náležitého dozoru přiměřeného jeho věku a rozumové vyspělosti; ve druhém případě rodič nepřiměřeně hrubě verbálně jednal se svým dítětem.

*Ing. Věra Weingärtnerová
vedoucí OSV*

**MĚSTO SVĚTLÁ NAD SÁZAVOU
SI VÁS DOVOLUJE POZVAT NA**

**FARMÁŘSKÉ
TRHY**

náměstí ve Světlé nad Sázavou
28. dubna 2016
od 8 do 16 hodin

Z odboru majetku, investic a regionálního rozvoje

Kácení a výsadby ve Světlé nad Sázavou a místních částech

Město Světlá n. S. obdrželo dotaci na nové výsadby, které budou realizovány ve Světlé n. S. a místních částech. Výsadby proběhnou v 7 lokalitách, a to v ulici Dolní u hřiště, v ulici Sázavská, v ul. Zámecká u skláren, v Dolní Březince u náhonu, u cyklostezky (Černý vír), v Závidkovicích na návsi, založena bude ovocná alej u polní cesty vedoucí od parku do Závidkovic. Celkem bude vysázeno 96 ks stromů a 260 ks keřů. Výsadby budou provedeny v jarních měsících tohoto roku.

V lokalitě u skláren došlo k pokácení 18 ks vzrostlých stromů, převážně smrků, které byly ve špatném zdravotním stavu (masivní prosychání větví, nepřírozený opad jehličí a minimální

přírůstky). Na jejich místě bude vysázeno 46 ks stromů ve větší druhové rozmanitosti.

Nyní probíhá veřejná zakázka na výběr dodavatele výsadeb, včetně zajištění povýsadbové péče na období 2016 – 2020.

Celkové předpokládané náklady projektu jsou 350 tis. Kč s DPH, dotace je 80 % z uznatelných nákladů. Předpokládaná cena povýsadbové péče je 300 tis. Kč s DPH. Celý projekt bude vytvořen za finanční podpory Státního fondu životního prostředí České republiky a Ministerstva životního prostředí.

*Ing. Gabriela Poulová
Ing. Jana Satrapová
úřednice OMIRR*

Z činnosti odboru správního, školství a živnostenského

Statistika kontrol provedených živnostenským úřadem v roce 2015

Městský úřad Světlá n. S., odbor správní, školství a živnostenský (dále jen živnostenský úřad), v roce 2015 pokračoval převážně kontrolou podnikatelů, kteří vlastní oprávnění k živnosti volně Výroba, obchod a služby neuvedené v přílohách 1 až 3 živnostenského zákona. Většina kontrol se týkala právnických a podnikajících fyzických osob bez provozovny. Koncem roku bylo mimo jiné kontrolováno také dodržování povinností při stánkovém prodeji a při prodeji zábavní pyrotechniky.

V roce 2015 tedy živnostenský úřad provedl celkem 273 kontrol, z nichž 52 bylo provedeno v provozovnách. 4 kontroly byly provedeny na základě obdržené podnětu a 4 ve spolupráci s Českou obchodní inspekcí. Ve 47 případech bylo zjištěno porušení zákona, za něž živnostenský úřad uložil pokuty v celkové výši 126 700 Kč. Nejčastěji byla podnikateli porušována povinnost oznámit živnostenskému úřadu předem zahájení nebo ukončení činnosti v provozovně (16x) a povinnost označit provozovnu v souladu se zákonem (16x). V 15 případech pak byla

uložena pokuta za provozování živnosti bez příslušného živnostenského oprávnění. Nejvyšší pokutu uložil živnostenský úřad právě za neoprávněné podnikání, a to ve výši 20 000 Kč.

	Neoprávněné podnikání	Neoznačení nebo chybné označení provozovny	Neoznámení zahájení či ukončení činnosti v provozovně
Počet porušení	15	16	16
Sankce	87 000 Kč	16 200 Kč	23 500 Kč

Živnostenský úřad dále v loňském roce vedl 19 řízení o zrušení živnostenských oprávnění; 2 tato řízení byla zahájena pro ztrátu bezúhonnosti, ostatní z důvodu neprokázání vlastnického nebo užívacího práva k sídlu. Ve všech případech bylo o zrušení živnostenských oprávnění pravomocně rozhodnuto.

*Zuzana Mrkvičková, DiS.
úředník OSSaŽ*

Z odboru životního prostředí

Co je nového ve Stanici Pavlov

V tomto roce je to již sedm let, co stanice funguje jako nezisková organizace. I nadále se snažíme držet svých dlouhodobých cílů, a to je záchrana zraněných živočichů v Kraji Vysočina a ekologická výchova a osvěta, zejména u dětí.

V rámci záchrany zvířat počet výjezdů každoročně stoupá. Oproti roku 2010, kdy bylo přijato 190 živočichů do stanice, bylo v roce 2015 přijato 541 živočichů. Úspěšnost navrácení zpátky do přírody se pohybuje kolem 60 %. Mezi velmi časté příjmy patří domněle opuštěná mláďata, bohužel ne vždy mláďde pomoc nálezce potřebuje a často je taková pomoc spíše na škodu. Proto doporučujeme se vždy před záchrannou akcí poradit. Dále se k nám dostávají draví ptáci, u nichž nejčastější příčinou zranění je střet s dopravním prostředkem nebo popáleniny na drátech vysokého napětí. S přibývajícím zateplováním objektů se k nám dostává stále více netopýřů, na jaře v roce 2015 jsme vypouštěli přes 100 jedinců. Netopýři jsou dlouhověcí, u nás se nejstarší jedinec dožil 30 let. Svým zimovištěm jsou věrni a na



zimu k nám létají zimovat některé druhy netopýrů až z dalekého severu. Netopýr pestrý a rezavý překoná při cestě na zimoviště až 2000 km. Pokud takový jedinec k nám přiletí a zjistí, že jeho zimní úkryt byl zničen, je nucen hledat jiné možnosti a velmi často je pak lidé mohou nalézt v obytných prostorech. Ty však nejsou pro zimování vhodné. Budeme rádi, pokud nám takové případy nahlásíte.

V posledních letech pracovníci stanice vytvořili výukové programy pro děti z mateřských, základních i středních škol. V současné době nabízíme přes 30 různých výukových programů. Skrze ně se snažíme přiblížit dětem přírodu kolem nás. Během roku 2015 naši stanici navštívilo přes 3200 dětí z více jak 70 škol.

Za velký úspěch považujeme nově zrekonstruované Ekocentrum při Stanici Pavlov. Na tuto rekonstrukci jsme získali finanční prostředky z evropských fondů. Ekocentrum přinese nové výukové zázemí a prostory pro ubytování žáků a lektorů. Díky tomu můžeme ekologickou výuku na stanici ještě více rozšířit.

Slavnostní zahájení sezóny 2016 plánujeme v letošním roce na sobotu 23. 4. 2016, při této příležitosti bude krom bohatého programu zpřístupněno i nové Ekocentrum všem návštěvníkům. Rádi vás na stanici přivítáme jak při slavnostním zahájení sezóny, tak během roku při pravidelných prohlídkách stanice.

*Ing. Zbyšek Karafiát, Ph.D.
ředitel stanice Pavlov*

Svoz objemného odpadu – jaro 2016

Městský úřad Světlá n. S., odbor životního prostředí a TBS Světlá nad Sázavou, p. o. oznamují občanům města, že ve dnech od 11. dubna 2016 – 28. dubna 2016 se uskuteční svoz objemného odpadu. Svoz bude probíhat tak, že odpad bude ve svozový den, v určenou dobu a na určeném místě odkládán do přistavených kontejnerů.

Svoz bude prováděn na území města a jeho místních částech dle stanovených termínů v rozpisu svozu.

Svoz bude probíhat následujícím způsobem

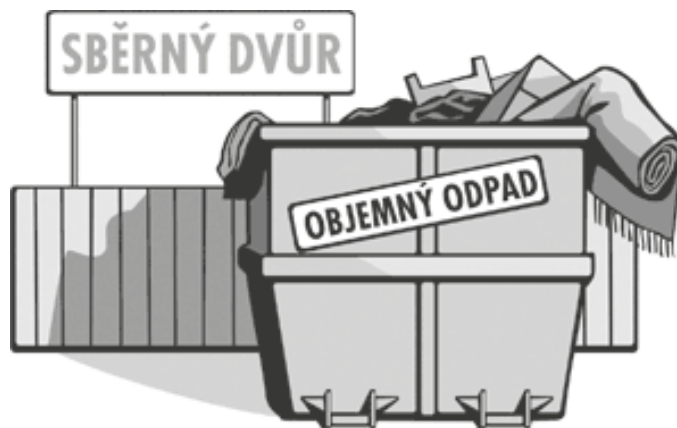
- ve stanovený den a čas budou na určená místa přistaveny kontejnery
- kontejnery zde budou umístěny od 14 do 20 hodin, po uplynutí této doby budou odvezeny
- na stanovišti budou umístěny kontejnery na objemný a nebezpečný odpad, do kterých se budou
- odkládat odpady přímo
- po odvozu kontejneru ze stanoviště je možné využít kontejner v jiné ulici dle rozpisu
- tento svoz je určen pro odkládání určených druhů odpadů pocházejících od fyzických osob s trvalým pobytem na území města Světlá n. S. a jeho místních částí, dále na odpad pocházející od osob, které vlastní na území města a v jeho místních částech stavbu sloužící k individuální rekreaci, tj. osob, které platí poplatek za odpad městu Světlá nad Sázavou

Jaký odpad lze do velkoobjemových kontejnerů odložit

- objemné odpady jako např. starý nábytek, linoleum, koberce, umyvadla, vany, matrace
- z nebezpečných odpadů např. autobaterie
- elektrozařízení (např. lednice, pračky, televizory, sporáky), které je nutné odkládat kompletní,
- v nerozebraném stavu, jinak je nelze odevzdat v rámci zpětného odběru elektrozařízení

V rámci svozu odpadů se nesmí odkládat

- drobný komunální odpad, který lze odkládat do popelnice
- organický odpad
- tekutý odpad, zejména nebezpečné chemikálie, kyseliny, vývojky, oleje – tento odpad lze
- odevzdat bezplatně na sběrný dvůr
- stavební suť, odpady obsahující nebezpečný azbest, např. eternit



Mimo svozové dny je nutné odpad odvézt na sběrný dvůr. V případě dotazů se obraťte na TBS města Světlá n. S. tel. č. 569452656 nebo na odbor životního prostředí tel. č. 569496644.

Den svozu, stanoviště kontejnerů

Pondělí 11. 4. 2016

- Opatovice – na návsi u kapličky Benetice
- Žebrákov – u č. p. 9 u Pejcharů
- Zahrádecká ulice – u pneuservisu
- Lánecká ulice – u č. p. 229, mateřská škola

Úterý 12. 4. 2016

- Horní Březinka – křižovatka směrem ke Kadlečkům
- Dolní Březinka – pod č. p. 62 – v kopci na plácku u SH
- Nad Tratí – č. p. 467
- Sázavská ulice – pod č. p. 584

Středa 13. 4. 2016

- Kochánov – návěs
- Mariadol + Františkodol – u autobusové čekárny pod č. p. 30
- V křižovatce Panušková a Vysočanská ul. – u sběrného hnízda
- Komenského – parkoviště u ZŠ

► **Čtvrtek 14. 4. 2016**

- Dolní Bohušice – u Špejcharu
- Horní Bohušice – náves u rybníka
- Lánecká ulice – za bytovkou č. p. 700, proti MŠ
- Čapkova ulice – parkoviště u sokolovny

Pondělí 18. 4. 2016

- Leštinka – náves
- Mrzkovice – náves u kapličky
- Sázavská č. 921 u kontejnerů
- Komenského – parkoviště u hřbitova

Úterý 19. 4. 2016

- Horní Dlužiny – u sběrného hnízda
- Dolní Dlužiny – na návsi u rybníka
- Nádražní ulice – u ZEMOSu
- Na Sídlíšti – pod tratí vedle č. p. 594

Středa 20. 4. 2016

- Dolní Březinka – pod č. p. 34
- Benetice – náves
- Na Bradle – proti č. p. 965
- Jelenova – parkoviště proti ZŠ

Čtvrtek 21. 4. 2016

- Lipnička – za hospodou na návsi
- Radostovice – u váhy
- Malostranská ulice – u parkoviště
- Nové Město – u č. p. 945

Pondělí 25. 4. 2016

- Závídkovice – náves nad kulturním domem
- Na Rozkoši – průmyslová zóna
- Kolovratova ulice – u křižovatky s Nádražní ulicí, naproti ZUŠ
- Na Bradle – parkoviště před COOP - Diskont

Úterý 26. 4. 2016

- Josefodol – u koupaliště
- Sklářská ulice – u křižovatky s ulicí U Stromečku, č. p. 880
- Zámecká ulice – parkoviště před vchodem do zámku
- Zimní stadion – parkoviště

Středa 27. 4. 2016

- Na Sídlíšti – trafostanice u č. p. 933
- Panušková ulice – J. J. Staňka – křižovatka
- U Bohušického rybníka – u křižovatky B. Němcové, Na Hrázi, Krátká
- Na Bradle č. p. 950

Čtvrtek 28. 4. 2016

- Nad Cihelnou – za křižovatkou s Havířskou ul., slepá ulice nad hřbitovem
- Havlíčkova – u č. p. 717
- Dolní ulice – za tržnicí, parkoviště
- U Dílen

Z odboru dopravy

Důležité změny zákona o silničním provozu

V částce 17/2016 Sbirky zákonů vydané dne 5. 2. 2016 byl pod č. 48 publikován zákon, kterým se mění zákon č. 361/2000 Sb., o provozu na pozemních komunikacích a o změnách některých zákonů, ve znění pozdějších předpisů, zákon č. 247/2000 Sb., o získávání a zdokonalování odborné způsobilosti k řízení motorových vozidel a o změnách některých zákonů, ve znění pozdějších předpisů, a zákon č. 200/1900 Sb., o přestupcích, ve znění pozdějších předpisů.

Novou a důležitou změnou je, že policistovi umožňuje zadržet osvědčení o registraci vozidla ORV (známý spíše jako malý technický průkaz), a to tehdy, zjistí-li se při kontrole technického stavu vozidla nebo jízdní soupravy nebo při objasňování dopravní nehody nebezpečná závada, která vzhledem ke své

povaze nebo rozsahu významně zvyšuje ohrožení bezpečnosti provozu na pozemních komunikacích nebo nepříznivě působení provozu vozidla nebo jízdní soupravy na životní prostředí. K navrácení bude třeba, aby se žadatel prokázal na příslušném úřadu, který vydal ORV, protokolem o technické prohlídce a nebezpečné závady zjištěné při kontrole technického stavu vozidla nebo jízdní soupravy byly odstraněny, nebo vozidlo je technicky způsobilé k provozu na pozemních komunikacích, jde-li o nebezpečné závady zjištěné při objasňování dopravní nehody. Po splnění těchto podmínek úřad vydá neprodleně ORV zpět.

Další důležitou změnou je, že pohybuje-li se chodec mimo obec za snížené viditelnosti po krajnici nebo po okraji vozovky v místě, které není osvětleno veřejným osvětlením, je povinen mít na sobě prvky z retroreflexního materiálu umístěné tak, aby byly viditelné pro ostatní účastníky provozu na pozemních komunikacích. Zákon nestanovuje přesné specifikace rozměrů a umístění reflexního prvku na oděvu chodce, ale stanovuje požadavek na viditelné umístění takového prvku pro ostatní účastníky silničního provozu a tedy: prvek nesmí být ničím zakrytý a musí být dostatečně velký, aby byl viditelný zejména zepředu a zezadu. Optimální pro splnění této povinnosti je užití reflexního pásku, a to na ruce a noze chodce směřující do vozovky.

Dále novela zákona umožňuje policistovi při dohledu na bezpečnost a plynulost provozu na pozemních komunikacích vybrat kauci v rozmezí od 3 500 Kč do 50 000 Kč od řidiče, který je podezřelý ze spáchání přestupku podle tohoto zákona, je-li důvodné podezření, že se bude vyhýbat řízení o přestupku nebo že by případné vymáhání uložené pokuty bylo spojeno s nepřiměřenými náklady, popřípadě nebylo vůbec možné.

Ing. Miroslav Peroutka
vedoucí OD

Z činnosti městské policie

Městská policie v únoru 2016 řešila celkem 86 přestupků. Z tohoto počtu bylo na místě řešeno v blokovém řízení 69 přestupků, 17 bylo oznámeno správním orgánům k přijetí dalších opatření. Doručili jsme 3 písemnosti na žádost ostatních orgánů. Provedli jsme odchyt 1 psa, toho jsme předali jeho majiteli. V odchytovém zařízení nemáme k 29. 2. žádného pejska.

V únoru jsme provedli tři kontroly, zda není podáván alkohol osobám mladším osmnácti roků, vše bez závad. Rychlost jsme měřili sedmkrát. Nejvyšší naměřená rychlost na povolené padesátce byla 104 km/h.

Zdeněk Novák
velitel MP



Z HISTORIE

Zvyky, mravy a obyčeje 2

Přichází čas draní peří. Kdo přijde do stavení, má sedrat aspoň tři pířka. Děvče aby nedostalo umazaného muže (usmrkaného), muž ucouranou ženu. Do Havla má mítí hospodář vše sklizené a zaseto. Ještě může se na Dušičky síti dušičkové žito.

Již v září a říjnu strojí se posvícení. ¹ Den před posvícením pošle pajmáma ² koláče příbuzným a známým s pěkným pozdravením a vzkázáním, aby přišli na posvícení. Po hrubé (velké) mši schází se odpoledne hosté a později začíná hostina. Pantáta načal již dopoledne soudek a chutná, je-li řízné, a sám nyní nalévá, pajmáma obsluhuje a nutí. Teprve později zasedá s dcerkou také ke stolu. Jídla střídají se za sebou často dlouho do noci. Pantáta mezi časem ukazuje hospodářství, obchází se pole, prohlíží dobytek a jde se znovu jíst. Toho dne v hospodě tančí chasa. ³ Druhého dne ráno tak po deváté počne zlatá. ⁴ Hostům poručí se zahrátí sólo, známí si připíjejí a sám pantáta rozehřátý zazpívá před muzikanty svou zamilovanou a s pajmámou vesele zatočí. Tanec trvá do poledne. Každý odskočí něco pojíst a tancuje se až do večera a s přestávkou při večeři až do rána. O posvícení přijde-li šestinedělka do hospody, jistě strhne se rvačka. Synkové dávají si hrát písničky. Přišli-li chasníci z jiných vesnic a dávají-li si častěji hrát, nebo přebíra-

jí-li domácím děvčata, strhne se pranice, ba často i rvačka, při níž nože mají sólo. Okamžitý chumel, děsivý křik ženských, všesk trub, neboť ostatní nedají se v tanci vytrhovat, a již několik hlav zbodaných. Není-li to však zlé, tancují i zkrvavení dále a pak obyčejně strhne se rvačka nová, až poražení ustoupí.

Na sv. Martina prohlíží se husičce kobyłka. ⁵ Je-li bílá, budou tuhé mrazy. Háček ⁶ dá se uschnout a tahá se oň. Komu při přelomení zůstane větší kus v ruce, bude déle živ. Háčkem ze žáby, kterou mravenci v mraveništi obrali, přitahují hoši děvčata. Jistě si jej zamiluje. Ženské vystrojují Kateřinu. Oplácí mužům, že po celý rok se o ně starali. Hostí je a sami chodí pro muže k tanci. Kateřinu vystrojují nejprve pajmámy a je-li v místě dosti děvčat svobodných, druhou svobodná děvčata.

Po sv. Kateřině začíná přástva. ⁷ Vypravují se strašidelní historie o čarách, dlouhé Lídě, panně zazděné Trčkou ve světelském zámku. Kdo ji uvidí, do roka umře. O hastrmanovi, který takto jest slabý, ale jakmile jenom opět smočí se ve vodě, každého za sebou stáhne. V Jiřicích málem by utopil čeledína i s párem koní, kdyby mu byli sedláci nepomohli. Ve světelském mlýně sedával každého večera u kamen malý, shrbený, v zelené vestě a chlupatém kožiše. Z levého šosu kapala mu voda. Jednou mu schválně připravili kožich. Od té doby se tam neukázal. O světýlkách a j. Občan z blízké vesnice nesl necky domů. Zdržel se o něco déle a šel domů až s večerem. Přijde do lesa a uvidí ohromné množství světýlek, jak se ženou k němu. Ve strachu vlezl pod necky. A nyní to po neckách tancovalo a cupalo, jako když kroupy padají. Ráno našli chalupníka pod neckami ve mdlobách. Část těla, která se nevešla pod necky, byla samá modřina.

Den zabíjení vepřika svěťí se jako velký svátek. Sotva jest vepřík vypařený a pověšený, již nařízne se mu hřbítek a se zálibou prohlíží všichni, na kolik prstů jest sádla. I sousedé závistivě obdivují. Dělají se jitrnice a známým se roznáší.

Na sv. Barboru urřízne děvče větev třešňovou a dá ji do nádoby s vodou. Panně do štědrého večera rozkvete. Večer před sv. Mikulášem chodí svatý s andělem a čertem. Čert hrozí metlou a řinčí řetězem, dorostlým dívkám našvihá, malé děti se modlí a anděl je poděluje. Kam nepřijde, dávají si děti za okno punčochu.

Vstoupí-li ráno o Štědrém dnu host do světnice a je-li muž, bude mítí kráva bulíka, opačně jalovičku. Kdo se postí, uvidí večer zlaté prasátko. Zasedá se ku společné večeři. Hoši s betlémem již odzpívali:

*„Den se nachýlil, pastvy konec,
beranů nezní více zvonec.
Chopte se hoši šalamají,
dud a varhánek a hobjí.*

*Vstaňte té chvíli pastýřové,
vám přinášíme zprávy nové.
Dnes narodil se nám Spasitel,
celého světa vykupitel.*

Stalo se

V Čechách

- před 540 lety 26. dubna 1476 byl v plzeňské tiskárně dokončen tisk nejstarší datované tištěné knihy v Čechách – latinských Status arcibiskupa Arnošta z Pardubic (1297–1364)
- před 460 lety v dubnu 1556 byli do Čech uvedeni jezuité, kteří se rozvinutím školské a kazatelské činnosti stali úspěšným nástrojem katolické protireformace

Ve světě vědy a techniky

- před 440 lety dánský astronom Tycho de Brahe (1546–1601) začal budovat hvězdárnu na ostrově Hven, nazvanou Uranienborg; zemřel v Praze a je pohřben v Týnském chrámu
- před 70 lety v roce 1946 byl dokončen elektronický počítač ENIAC (Electronic Numerical Integrator and Computer), který provedl 5000 součtových operací za vteřinu; původně byl určen pro potřeby americké armády

Ve Světlé nad Sázavou

- před 370 lety v roce 1646 švédští vojáci z posádky na hradě Lipnici pustošili celé Světelsko
- před 190 lety v roce 1826 byla ve Světlé založena Josefem Hoyerem z Kamenického Šenova leštírna skla
- před 120 lety v roce 1896 byla postavena silnice ze Světlé přes Lipničku a Františkov až ke dvoru Radkovec

Josef Böhm

Ovce, beránci, lehněte si,
na měkké trávě pospěte si.
Až bude zítra k pasení čas,
vzbudí vás trouby měděný hlas.

Žádaná rosa z nebe padá,
bujně poroste tráva mladá.
Hvězdy se leskem třepetají,
září podivnou vydávají.

Vesele zněla zpráva nová,
pojďme do města Davidova.
Klaňme se všichni králi svému,
Ježíši Kristu zrozenému.“

Po večeři nakrojí se štedrovečerka ⁸ a skrojek schová se do bytku. Krájejí se jablka a louskají ořechy. Tvoří-li při prvním jablku překrojení jádra hvězdu, bude kráječ zdrav; kříž-li, bude nemocen. Nemocný bude těž, rozloupne-li první ořech červivý. Po večeři dá se kohoutovi a psovi česnek, aby byli zlí. Na skořápky ořechové lepí se svíčky a pouští rozsvícené na vodu. Čí se překotí, umře do roka.

Děvčata hází venku střevícem přes hlavu. Ve kterou stranu zaletí, z té přijde ženich. Těž poslouchají, ze které strany zašteká pes. Poté vezme opálku ⁹ a jde pro dříví. Přinese-li sudý počet polínek, tak se vdá.

Druhého dne zapisuje se počasí. 25. prosinec ukazuje počasí lednové, až 5. leden počasí prosincové. Hned zrána v den sv. Štěpána ozývá se za dveřmi zpěv koledníků. Koledy zpívají různé, poněkud i jinde zpívané. Nejoblíbenější jest Koleda, koleda Štěpáne a novější Už je zima, mráz.

Josef Böhm

Vysvětlivky

- 1 Termín posvícení stanovil císař Josef II. v roce 1787 na neděli po svátku sv. Havla. Třetí neděli v říjnu se tak slavilo tzv. císařské posvícení, ale často nadále i to tradiční místní, např. martinské.
- 2 Pajmáma – krajový výraz pro hospodyni, paní domu; jinde se označovala jako panímáma či paňmáma.
- 3 Chasa – v tomto případě mladí a svobodní venkované, kteří se podíleli na organizaci posvícení; jinak se tímto slovem označovalo služebnictvo, čeledí.
- 4 Zlatá – označení pro posvícenskou neděli; posvícení se slavilo většinou od sobotního večera do úterního rána.
- 5 Kobyłka – husí prsní kost.
- 6 Háček – autorovi neznámá část husích vnitřností.
- 7 Přádva – společné zimní předání lnu či konopí, při kterém se zpívalo, vyprávěly pohádky a příběhy, později nahlas četly knihy.
- 8 Štedrovečerka – krajový výraz pro vánočku.
- 9 Opálka – mělká nádoba ze slámy, ošatka.



Portrét Jana Rudolfa Trčky z Lípy



S posledním letošním únorovým dnem skončila v Krkonošském muzeu v Jilemnici pozoruhodná výstava nazvaná Mezi Prahou, Vídní a Římem. Kardinál Arnošt Vojtěch Harrach, arcibiskup pražský (1598–1667), nad níž převzal záštitu J. E. Dominik kardinál Duka, arcibiskup pražský a primas český.

Jméno arcibiskupa Arnošta Vojtěcha z Harrachu není neznámé ani v souvislosti se Světlou. Stačí si připomenout nekonečný, déle než 150 let trvající vleklý spor mezi panstvím a kostelem o robotní povinnosti v zádušní vsi Horní Březinka, který vypukl po třicetileté válce. Poprvé se o neshodách dozvídáme z dopisu napsaného vikářem Čáslavského kraje dne 26. ledna 1658 v Kutné Hoře, adresovaného právě tehdejšímu pražskému arcibiskupovi Arnoštu Vojtěchovi z Harrachu.

Pro poznání nejstarších dějin Světlé spjaté po dlouhý čas s bohatým rodem Trčků z Lípy však byla tato výstava přínosná především vystaveným neznámým olejem na plátně ze 17. století, představujícím Adama Erdmana Trčku z Lípy, který zapůjčilo Regionální muzeum v Náchodě. Byl však v nedobrému stavu, takže jej náchodská muzejní konzervátorská dílna nejdříve zrestaurovala. Společně s ním restaurovala i další poškozený obraz ze svých sbírek, který má představovat Adamova otce Jana Rudolfa Trčku.

To málo, co je o portrétech posledních dvou členů rodu Trčků z Lípy známo, shrnul do krátkého článku otištěného pod názvem Obraz Jana Rudolfa Trčky z Lípy v Náchodských mu-

zejních novinách (půlročník Regionálního muzea v Náchodě, zima 2015 a jaro 2016, s. 7) odborný pracovník náchodského muzea Mgr. Jan Tůma. Jak prozrazuje, obrazy získalo náchodské muzeum dne 4. září 1888, kdy je za účelem obohacení muzejních sbírek zakoupilo město Náchod. Od koho, či odkud pocházejí, zůstává nejasné.

Právě tato okolnost dle pracovníků Národního památkového ústavu v Praze vyvolává pochybnost, zda v případě Jana Rudolfa jde skutečně o portrét tohoto šlechtice. Jiný obraz znám není. Muzeum se nyní bude tímto problémem zabývat.

Jan Rudolf, coby majitel Světlé, je na rozdíl od svých předků, hlavně divokého a násilnického prapředka, husitského hejtmána Mikuláše I. Trčky, postava docela sympatická. Ač pravost Janova portrétu není zatím ověřena, je jeho existence pro Světlou i další bývalé trčkovské državy událostí.

Za laskavé zapůjčení fotografie obrazu Jana Rudolfa Trčky z Lípy a souhlas s jejím otištěním ve Světelském zpravodaji děkuji řediteli Regionálního muzea v Náchodě panu Mgr. Petru Landrovi.

Mgr. Alena Křivská



ŠKOLSTVÍ

Co se děje v DDM

Recitační soutěž

Ve středu 2. března 2016 se uskutečnilo okrskové kolo recitační soutěže, které již tradičně uspořádal Dům dětí a mládeže ve Světlé nad Sázavou. V letošním roce se zúčastnilo celkem 40 recitátorů, kteří byli rozděleni do čtyř soutěžních kategorií.

V okrskovém kole si zasoutěžili žáci z těchto základních škol: ZŠ Světlá nad Sázavou, Lánecká ul., ZŠ Světlá nad Sázavou, Komenského ul., ZŠ Ledec nad Sázavou, ZŠ Dobrnice, ZŠ Lipnice nad Sázavou a ZŠ Golčův Jeníkov. Všechny recitátorské výkony byly po zásluze odměněny potleskem. Žáci, kteří se umístili na prvních třech místech, obdrželi diplomy a drobné ceny. Nejlepší recitátoři postoupili do okresního kola, které se konalo v úterý 15. března 2016 v Ledči nad Sázavou. Zde přehled nejuspěšnějších žáků v okrskovém kole soutěže:

1. kategorie:

1. místo s postupem Zahálka Ondřej, ZŠ Ledec n. S.
2. místo s postupem Mühlfait Stanislav, ZŠ Komenského Světlá n. S.
3. místo Straková Magdalena, ZŠ Komenského Světlá n. S.

2. kategorie:

1. místo s postupem Kovandová Kateřina, ZŠ Lánecká Světlá n. S.
2. místo s postupem Vavrda Matěj, ZŠ Komenského Světlá n. S.
3. místo Anna Marie Pavelková, ZŠ Dobrnice

3. kategorie:

1. místo s postupem Mühlfait Libor, ZŠ Komenského Světlá n. S.
2. místo s postupem Říhová Simona, ZŠ Lánecká Světlá n. S.
3. místo Bašta Josef ZŠ Komenského, Světlá n. S.




4. kategorie:

1. místo s postupem Straková Jaroslava, ZŠ Komenského Světlá n. S.
2. místo s postupem Šimonová Barbora, ZŠ Ledec n. S.
3. místo Trtíková Klára, ZŠ Komenského Světlá n. S.

*Mgr. Olga Fialová
ředitelka DDM
Světlá nad Sázavou*

**Dům dětí a mládeže Světlá nad Sázavou
a Jan Coufal**
pořádají
LETNÍ DĚTSKÝ TÁBOR

Svratouch (u Hlinska)
3. - 16. července 2016
pro děti od 5 do 15 let
**za 3.700,- Kč zajímavý program,
doprava, ubytování, pitný režim
a strava 5x denně**

**přihlášky v DDM - O. Fialová
nebo na jan.couf@seznam.cz
termín přihlášení do 30. 4. 2016
info: tel.: 569 452 679, 737 115 138**

Transformace sociálních služeb

V západoevropských zemích je pojem transformace sociálních služeb ve společnosti pevně ukotven již několik desetiletí. Stále častěji je o tomto procesu slyšet také v České republice. V roce 2007 vláda ČR přijala Koncepti podpory transformace pobytových sociálních služeb v jiné typy sociálních služeb, poskytovaných v přirozené komunitě uživatele a podporující sociální začlenění uživatele do společnosti.

Cílem je umožnit klientům opuštění velkých institucí ústavního typu a dát jim možnost žít ve svém a podle svého. S náležitou podporou jsou i lidé s postižením schopni podílet se na chodu domácnosti, převzít odpovědnost za svůj život, zvládat většinu činností v péči o svou osobu, chodit do zaměstnání či chráněného denního programu, rozvíjet své zájmy a stýkat se s přáteli. Přesně tak, jak to děláme my. Je důležité si uvědomit, že transformace neznamená rušení péče o lidi s postižením, ale změnu způsobu a podmínek jejího poskytování. Jde o proces změny řízení, financování, vzdělávání, místa a formy poskytování sociálních služeb tak, aby výsledkem byla péče v důstojném prostředí s ohledem na individuální potřeby jednotlivých osob.

Změně přitom předchází důkladná příprava. Výsledek však stojí za to. Jak dosavadní praxe ukazuje, po přestěhování dochází ke zlepšení psychické pohody klientů a navázání dobrých vztahů s okolím. Není tedy důvod, proč by měli lidé s postižením trávit svůj život v unifikovaném ústavním zařízení. Navíc, díky transformaci, se zvyšuje dostupnost bydlení a podpory pro dospělé s postižením v běžném prostředí. Nově vytvořené bydlení a služby budou moci využívat také lidé, kteří nepřicházejí z ústavů.

Proces transformace sociálních služeb probíhá v rámci celého území ČR. Kraj Vysočina je zřizovatelem celkem 8 registrovaných poskytovatelů sociální služby domov pro osoby se zdravotním postižením. Z toho 2 tato zařízení již prošla úplnou



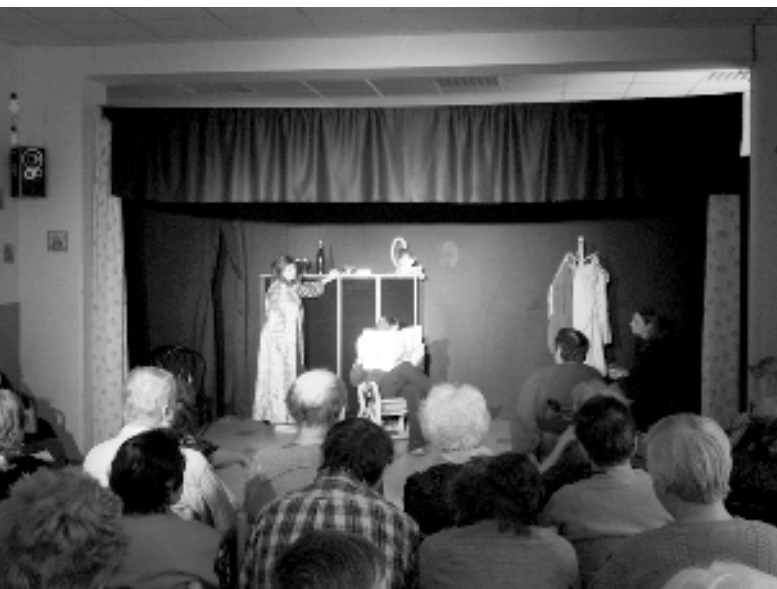
transformací a aktuálně 3 organizace transformací prochází, mezi nimi i Domov Háj, příspěvková organizace.

Transformace Domova Háj je pro zařízení šancí změnit současné věci k lepšímu. Nynější podmínky totiž neumožňují potřebný rozvoj klientů. Ať už jde o možnost širšího kontaktu s veřejností, pracovního uplatnění či využívání běžných veřejných služeb. Prostřednictvím popisované změny by bylo lidem se zdravotním postižením umožněno žít běžným životem a stát se součástí místních komunit ve vybraných lokalitách. Nadále by se tak dělo za podpory a péče pracovníků domova. Vizí domova je plná transformace a opuštění současné lokality do roku 2020. Cílem transformace je zejména zkvalitnění a zefektivnění poskytovaných sociálních služeb, ale také větší dostupnost služeb klientům na území Kraje Vysočina. O průběhu transformace domova vás budeme průběžně informovat.

*Mgr. Pavlína Dvořáková
sociální pracovnice Domova Háj*

Z domova pro seniory

Poprvé jsme dne 17. 2. uskutečnili „Dražbu fotografií“. Obyvatelé měli možnost prohlédnout si fotografie z vybraných akcí konaných v DPS a dle svého přání si je nechat vyvolat a uložit do svého osobního fotoalba. Fotografií bylo vyvoláno poměrně velké množství.



Dne 18. 2. se uskutečnila druhá přednáška již desátého ročníku Univerzity slunečního věku s názvem „Povídání o Íránu“. Přednášejícím byl již u nás známý pan Libor Drahoňovský. Vyprávěl o svém putování po této zemi, o setkání s místními lidmi a zdejší kultuře. Za zajímavou přednášku děkujeme.

Únorová kavárnička se uskutečnila dne 24. 2. s naším obvyklým hudebním doprovodem „Karlíci“. Po čtvrt roce jsme opět vyhlásili vítěze našich celoročních soutěží v kuželkách a šipkách. Vítězům byly předány drobné dary.

V sobotu 27. 2. nás svou návštěvou poctil profesionální divadelní soubor z Prahy divadlo Komorní svět. Po postavení kulis a světel, které tvořily dojem opravdového jeviště, sehráli divadelní hru zabývající se životem Edith Piaf. Celá hra byla doplněna o její známé písně. Děkujeme za krásné představení a těšíme se na další shledání s tímto divadelním souborem.

Ve středu 24. 2. nás opět navštívili naši psi kamarádi. Tentokrát mladá labradorka a ještě mladší jorkšířský teriér.

Dne 24. 2. jsme opět otevřeli náš Receptář a dle návodu v něm vytvořili pokrm, který jsme společnými silami snědli nebo rozdali ostatním klientům.



KULTURA

Kulturní zařízení KyTICe připravuje

2. května – 30. května v Galerii Na Půdě

Výstava Fotoklubu

Již tradiční výstava fotografií je tentokrát směřována do Galerie Na Půdě. K vidění budou fotografie hned z několika souborů. Prvním souborem jsou fotografie v černobílém provedení. Toto téma vzešlo vítězně z veřejné ankety, která probíhala minulý rok na Facebooku. Dalším souborem bude The best of - to nejlepší ze všech dosavadních výstav a posledním bude cestopisný soubor Norsko ve fotografii. Jako host vystaví kresbu slečna Kateřina Barčíková.

11. května od 8 do 17 hod.

Květinový den ve Světlé

XX. ročník tradiční celostátní sbírky Ligy proti rakovině. Jejím symbolem nadále zůstává žlutý kvítek měsíčku lékařského, v letošním roce s růžovou stužkou. Tematicky je sbírka tentokrát zaměřena na prevenci rakoviny prsu u žen i u mužů. Minimální příspěvek za jednu kytíčku zůstává 20 Kč.



21. května od 15 hod. promítání v městském kině

Ovečka Shaun ve filmu

Animovaný / Komedie / Dobrodružný / Rodinný
Velká Británie / Francie, 2015, 85 min

Život na farmě je nekonečná nuda. Každý den plyne ve stejném rytmu, Shaun musí poslouchat a dělat, co farmář nařídí. Jak jen mít jeden jediný den volna? To chce pořádný plán, takže Shaun vymyslí způsob, jak mít zase jeden odpočinkový den. Ale i plánovat se musí umět a každý plán se může zvrtnout!

Předprodej vstupenek od 2. 5. 2016 v turistickém informačním centru, tel. 775 653 884, info@svetlans.cz. Telefonické rezervace vstupenek v první den předprodeje přijímáme od 9 hodin.



25. května od 9 hod. v divadelním sále

O Budulínkovi

Hudební pohádka Divadla Kapsa Andělská Hora.

Budulínek neposlouchal babičku a nedbal rad, co mu dával dědeček. A tak není divu, že se jednoho dne dostal do pěkné šlamastyky, protože i přes varování svých prarodičů, aby nikomu neotvíral, vpustil do domu proradnou lišku. Ta nelenila a Budulínka unesla do své nory. Kdo ví, co by se s malým nezbedou stalo, kdyby dědeček s babičkou společně nevyrazili na záchranou výpravu.



26. května od 19 hod. v divadelním sále

Caveman

Máte chuť se rozesmát až k slzám? Přijďte se podívat na slavnou one man show o tom, co dělá muže mužem a ženu ženou, o rozdílech mezi námi, o lásce, partnerství a vtipně utajených kvalitách obou pohlaví.

Hraje: Jan Holík/Jakub Slach

Předprodej vstupenek od 28. 4. 2016 v turistickém informačním centru, tel. 775 653 884, info@svetlans.cz.

Telefonické rezervace vstupenek v první den předprodeje přijímáme od 9 hodin.



Dubnové knižní novinky

Beletrie

Rowan Colemanová:

Matkou ze dne na den

– Dvě kamarádky z dětství se během posledních let jedna druhé ztratily. Carrie se rozhodla pro rodinný život, zatímco Sophie si buduje kariéru v Londýně. Jenže Carrie zemřela a o její dvě malé dcerky se nemá kdo postarat. Otec holčiček je nezvěstný a jejich babička je sama odkázaná na ústavní péči. Kdo zbývá? Sophie: dávná přítelkyně z dětství.

Jonathan Destin:

Ten den jsem se rozhodl zemřít

– Pět let trvající šikana ve škole i mimo ni, drastický pokus o sebevraždu upálením a zhruba pět let trvající léčení a boj o návrat k normálnímu životu. To je ve stručnosti obsah knihy – svědectví osmnáctiletého Jonathana zvaného Jojo. Obézní introvertní hošík trpící dyslexií se přímo nabízí jako terč nejprve posměšků, pak i vyhrůžek a bití.

Marie Doležalová:

Kafe @ cigárko

– Magnesii Literu získala Marie Doležalová v roce 2015 za blog Kafe a cigárko, ze kterého se během pár měsíců od prvního příspěvku stal skutečný fenomén. Nyní přichází čas, aby se její historiky z hereckého podsvětí dostaly z virtuálního světa do knižní podoby.

Emma Donoghue:

Pokoj

– Pokoj je to jediné, co pětiletý Jack za svůj život poznal. Je to místo, kde se narodil, kde vyrůstá, kde žije v bezpečí se svou Mami. V noci ho Mami schovává do Skříně, aby ho neviděl muž, co za ní občas chodí. Jack má z něho strach. Jackova mladá matka ví, že Pokoj je ve skutečnosti vězení. Jednoho dne se rozhodne utéci. Co je oba ale vlastně doopravdy čeká Venku?

Jan Guillou:

Stavitelé mostů

– První díl rozsáhlé sagy. Tři bratři jsou si po smrti otce nuceni vydělávat na živobytí ve městě. Jsou to šikovní řemeslníci a dokonce se jim podaří vystudovat v Drážďanech stavitelství mostů a železnic. Po studiích se jejich cesty rozdělí. Lauritz se vrací do Norska, Oscar odchází do Německé východní Afriky a Sverre se vydává za svou láskou do Anglie.

Matthew Thomas:

My nejsme my

– Eileen, dcera irských imigrantů, se v New Yorku 50. let snaží za každou cenu vymanit z chudého prostředí. Provádá se za mladého slibného vědce, ne ve všem si s ním ale rozumí. Postupně se u něj ukazují příznaky nevratné mentální změny. I v této situaci se Eileen snaží nepřijít o někdejší ideály a zachovat si důstojnost až do samotného konce.

Naučná literatura

Anna Tillmanová:

Pleteme ponožky pro malé a velké nožky

– Chcete mít duhové prsty a nožky s motivy zvířátek, dáváte přednost klasickým žakárovým vzorům a útulným silným ponožkám pro volný čas? V této inspirující kolekci s 25 návody je pro každého něco.

Manfred Spitzer:

Digitální demence

– Digitální média nás zbavují nutnosti vykonávat duševní práci. To, co jsme dřív prováděli jednoduše pomocí rozumu,

nyní obstarávají počítače, smartphony, organizéry a navigace. To s sebou nese nezměrné nebezpečí. Na digitálních médiích vzniká závislost. V dlouhodobém horizontu poškozují tělo a především mysl. Jakmile přestaneme vyvíjet duševní úsilí, ochabuje nám paměť.

Lucie Drbohlavová:

Hedvábnou stezkou

– Pohodlně se usadte, let na kouzelném koberci právě začíná. Budeme sledovat stopy dávných karavan až do Střední Asie, do samého srdce Hedvábné stezky. Ve velkolepých městech se prodávalo a překládalo zboží putující z Asie do Arábie a Evropy.

Knihy pro děti a mládež

Oldřich Kapoun:

Napovídánky a pomáhánky

– Bohatě ilustrovaná knížka pro děti od pěti let obsahuje desítky veršovaných hádanek, některých s nápovědou - odtud napovídánky. Dále jsou v ní i návody, jako „Jak se nebát“, „Jak se neumazat“ a další - odtud pomáhánky.

Polonca Kovačová:

Byliny malé čarodějky

– Tato kniha je jedinečná tím, jak suverénně spojuje autorčinu dovednost vtipně, nápaditě rozvíjet děj s nevtíravou naučností. Malá čarodějka Lenka se přistěhovala k jedné myši rodince a k dalším zvířátkům a zasvěcuje je, hlavně myšáčka Lolka a jeho sestřičku, do tajů apatykářského umění.

Ivona Březinová:

Lauro, ty jsi ale číslo

– Jak v sobě objevit dívčí krásu, když ve mně chce táta vidět vytouženého syna? Jak získat sebevědomí vedle o tři roky starší a hezčí sestry? Jak pomoci kamarádce z průšvihů, ve kterém jde o život? Lauře je teprve třináct, ale dokáže se vypořádat s pěkně zapeklitými situacemi.

Eva Kodýmová

Měsíc čtenářů v naší knihovně

Březen je pevně ukotven v našem povědomí jako Měsíc knihy, čtení, knihoven. Mottem našeho březnového maratonu školních besed a vzdělávacích akcí proto bylo: „Čtení není nuda.“ Snažily jsme se ukázat čtenářství jako příjemný způsob trávení volného času. Domníváme se, že nechuť ke čtení u dětí může být zakořeněna nejen díky lákavějším elektronickým médiím, ale zároveň i s přezíráním: „Kniha nás přece nemůže zabavit.“ Kamenem úrazu je, že mládež čtení nebere jako zábavu, ale jako nutné zlo: „Budu to číst, protože musím, ne protože chci, protože mě to baví.“

Příjemné prostředí knihoven ve spojení s pozitivními zážitky může tento náhled na četbu ovlivnit. Třeba se za pár let dočkáme trendu, že pokud chceš být „in“, čti, předčítej, pročítej, listuj, vyprávěj příběhy z knih.

Naši předškoláčky si mohli v sobotu 5. března v Galerii Na Půdě poslechnout zdramatizovanou pohádku a upéct s pejskem a kočičkou pomyslný dort. Představení mělo omezenou kapacitu, pro velký úspěch a zájem rodičů se uskuteční ještě jednou v sobotu 16. dubna od 15 hodin!!! Místa si budete moci rezervovat v dětském oddělení městské knihovny. Už teď se na Vás, naše milé malé čtenáře, moc těšíme.

Vaše knihovnice

O ZVĚDAVÉM SLŮNĚTI



23. dubna 2016 od 15 hod.,
divadelní sál ve Světlé n. S.

Účinkuje: Studio dell'arte, České Budějovice

Vstupné: v předprodeji 60 Kč, na místě 80 Kč.

Zvýhodněné vstupné:

1 platící dospělá osoba + 1 dítě zdarma.

Předprodej vstupenek od 1. 4. 2016
v turistickém informačním centru,
tel. 569 496 676, info@svetlans.cz.

Telefonické rezervace vstupenek v první
den předprodeje přijímáme od 9 hodin.



www.kyticesvetla.cz

PROMÍTÁNÍ v městském kině

CLARKE BROLIN JOHN HAWKES ROBIN WRIGHT
WATSON KNIGHTLEY WORTHINGTON GYLLENHAAL
CIVILY WARRIOR ZAK

EVEREST

NATOČENO PODLE SKUTEČNÉ UDÁLOSTI
V KINECH OD 24. ZÁŘÍ



15. dubna 2016 od 18 hod.

Kinosál ve Světě n. S.

Jednotná vstupná 50 Kč. Příspěvek na dopravě od 24. 3. 2016 v 110 Kč. Sleva 10 Kč. Tel: 509 480 070. info@kytice.cz. Telefonické rezervace vstupenek v první den představení přijímáme od 9 hodin. Vstupenky na místa hůžerově zabraná put hodiny před začátkem představení v publiké hůžer.

ČTENÍ V KNIHOVNĚ S PEJSKEM A KOČIČKOU

REPRÍZA PŘEDSTAVENÍ

sobota 16. dubna od 15 hodin
Městská knihovna, Světlá n. S.



Usadíme se na polštářky a třeba pomůžeme pejskovi a kočičce upéct dort!

KyTICE

VSTUP ZDARMA
OMEZENÁ KAPACITA

Místa si můžete rezervovat v dětském oddělení městské knihovny.

pb
tisk
www.pbtfisk.eu

Věra Špinarová

& band Adama Pavlíka

www.spinarova.cz

KYTIČE

DIVADELNÍ SÁL, Světla nad Sázavou

13. dubna 2016 v 19 hod.

Vstupné: 300 Kč. Předprodej mimorádně od 2. 11. 2015 v TIC Světla n. S. tel. 569 496 676, info@svetlans.cz
www.kyticesvetla.cz • www.facebook.com/kyticesvetla

JANICE HARRINGTON

TRIO

Janice Harrington (USA) - vokál,

Jakub Zommer - elektrické klávesy,

Tomáš Hobzek - bicí

3. května 2016

od 19 hod.

Městská restaurace ve Světlé n. S.

Vstupné v předprodeji:
180 Kč, na místě 230 Kč.

Předprodej od 5. 4. 2016 v TIC Světla n. S.,
tel. 775 653 884, info@svetlans.cz.

Telefonické rezervace vstupenek
v první den předprodeje přijímáme od 9 hodin.

JAZZ, BLUES, GOSPEL

WWW.KYTICESVETLA.CZ

CO VÁS ZAJÍMÁ



Dopis

Je tomu 22 roků, vracel jsem se s dětmi a manželkou z výletu. Těšil jsem se, až budeme doma. To bylo poslední, na co jsem myslel. Najednou jsem pocítil náraz, v mikros pátku sjel z vozovky, nevěděl jsem, co se děje. Byl jsem v šoku. Jen jsem vnímal hlas, který se dotazoval, zda mne něco bolí. Řekl, ať se ho chytím kolem krku, vzal mne do náručí a přenesl do vozidla, kde již seděla manželka i s dětmi.

Jak jsem se později dověděl, byl to pan MAROŇ ST., bývalý velitel MP ve Světle n. S. Jeho bleskově podaná první pomoc zachránila život mé dcerky, která se po nárazu v autě dusila. Byl jsem udiven jeho silou, neboť jsem vážil 90 kg. Až když jsem ho pak viděl při tréninku, když se rozvíčoval se 100 kg těžkou činkou, tak mi už bylo vše jasné. Zrovna byl vyhlášený sportovec roku.

Standa se řadil k nejlepším silákům na světě, což potvrdil v roce 2001 na Mistrovství Evropy výkonem 655 kg a zajistil si tak stříbro. Téhož roku v Kanadě na Mistrovství světa vzeprěl

180 kg v Benchpress a tak získal titul Mistra světa a zlato za 1. místo.

Letos v únoru jsem chtěl Standa po letech navštívit, jaké však nemilé překvapení! Standa má za sebou pět operací, poslední v roce 2015, když padl na zem – těžká trombóza. Předtím v roce 2012 a 2014 prodělal těžké rozsáhlé plicní embolie a dle lékaře mozkovou mrtvici. Dále mi však v Hamzově odb. léčebně ošetřující lékař řekl, že díky sportu Standa žije, že mu pomohl přežít nemoci, po kterých málokdo žije. Musím říci, že jsem Standa nepoznal, až když mne na pokoji, kde jsem ho hledal, oslovil sám. Naposledy jsem ho viděl, když vážil 118 kg, teď má 77 kg. Co dodat na závěr? Prohlásil, že pokud chci dát článek do novin, tak jen s podmínkou, že tam nebude chybět poděkování zdravotnickému týmu vedenému primářem MUDr. Málkem z interny brodské nemocnice, kde mu zachránili život. Život, ve kterém je sám s nemocí, smutkem, bolestí.

plk. Kašík M., J. Hradec

MO ČSŽ

MO ČSŽ již 2x pořádala pro členky a širokou veřejnost ruční práce zdobení Vánoc a nyní Velikonoc. Vždy byl velký zájem.

Foto z akce nafotil pan Jan Šafránek. Zdobit nás učí šikovná paní Kručanicová.

Za ČSŽ Marie Rauerová



Poděkování Diakonie Broumov

Vážení přátelé,

rádi bychom Vám poděkovali za sbírku použitého ošacení.

Oceňujeme Vaši práci při organizování sbírky, které jste se nezištně věnovali i přes své vytížení a pracovní povinnosti. Bez Vás bychom nemohli vykonávat naše poslání.

Vyjádřete, prosím, naši vděčnost a poděkování všem občanům za jejich štědrost a ochotu pomáhat potřebným. Jejich darované věci jsou výraznou pomocí všem, kteří to opravdu potřebují, lidem v nouzi či sociální tísní.

Vážíme si všech, kteří podporují naše poslání a věříme, že i nadále budete moci pořádat sbírky použitého ošacení a dalších věcí. Tato forma totiž pomáhá nejvíce.

Díky Vám můžeme realizovat v praxi naše motto „NEPOTŘEBNÉ VĚCI POTŘEBNÝM“.

Se srdečným pozdravem

*PhDr. Vítězslav Králík
předseda družstva a generální ředitel*

Pohár a stříbrné medaile hokejistů

Šest měsíců se hrála hokejová Krajská liga mužů Pardubického kraje 2015/2016, šest měsíců bavili hokejisté HC Světlá nad Sázavou svojí hrou příznivce sportu, a to nejen ty ze Světlé. Vždyť na hokej do Pěšinek přijížděli fandové ze širokého okolí. Zaplněné hlediště světelského zimního stadionu při každém domácím utkání to potvrzovalo. V říjnu loňského roku vstupovali svěřenci trenéra Jana Krajička do soutěže s touhou obhájit prvenství z předcházejících dvou sezon. Deset týmů hrálo v základní části soutěže dvoukolově systémem každý s každým. Po osmnácti odehraných utkáních této části skončili hokejisté Světlé na třetím místě, když 11 utkání vyhráli a 7 prohráli. Jaroslav Žák nastoupil pouze v jedenácti z nich a připsal si 11 gólů a 14 asistencí. Stal se tak již tradičně nejplatnějším hráčem týmu s průměrem jeden gól a více než dvěma kanadskými body na každé utkání. Po základní části bylo pořadí mužstev soutěže: 1. Slovan Moravská Třebová 39 bodů, 2. HC Kohouti Česká Třebová 38, 3. HC Světlá n. Sázavou 34, 4. HC Hlinsko 33, 5. HC Chrudim 32, 6. HC Chotěboř 30, 7. HC Spartak Chocẽň 25, 8. HC Litomyšl 25, 9. HC Spartak Polička 10, 10. HC Ledec n. Sázavou. V druhé části krajské ligy se hrálo systémem sudá-lichá, tedy týmy na sudých místech tabulky po základní části hrály se soupeři na lichých místech tabulky a opačně. Po deseti zápasech se hokejisté z Pěšinek s osmi vítězstvími a dvěma prohrami vyhoupli na čelo tabulky a získali tak nejvýhodnější pozici do play off, ve kterém všechna kola začínali vždy doma. Pořadí první čtveřice soutěže po druhé části: 1. Světlá n. S., 2. Mor. Třebová, 3. Česká Třebová, 4. Chrudim. Do čtvrtfinále play off dostali svěřenci trenéra Jana Krajička atraktivního soupeře, hokejisty Chotěboře. Byla to tři derby a po tom prvním si chotěbořští odvezli ze Světlé potupnou desítku, prohráli 0:10. V Chotěboři, za podpory snad dvou stovek svých příznivců, zvítězila Světlá 6:5 a následující výhra 2:1 doma v Pěšinkách poslala Světlou do semifinále proti Litomyšli. To se hrálo na pět utkání, světelští v Litomyšli dvakrát prohráli, ale tři domácí vítězné zápasy před plným hledištěm znamenaly postup do vytouženého finále, ve kterém čekali hokejisté Slovanu Moravská Třebová. Byť s výhodou dvou zápasů na domácím ledu



Na snímku hokejisté se stříbrnými medailemi. Stojící zleva: V. Varga, asistent trenéra J. Příbyl, P. Šudoma, Jaroslav Doležal, J. Štros, O. Šíma, J. Venc, O. Špatenka, J. Svoboda, P. Blažek, R. Křišťan, M. Dolinský, trenér J. Krajiček, T. Dušátko. Dolní řada: vedoucí družstva J. Smrž, J. Kubát, Jakub Doležal, O. Včela, J. Žák, M. Koubský, P. Včela.



Kapitán Ondřej Včela dostává od hokejové legendy Vladimíra Martince pohár za 2. místo v Krajské lize mužů.

oproti jednomu v Moravské Třebové, nedokázali světelští ani jednou zvítězit a zbyly na ně „pouze“ stříbrné medaile. Po třetí finálové porážce 3:5 doma v Pěšinkách tak skončila pro obhájece prvenství v KLM hokejová sezona 2015/2016. Po závěrečném klaksonu následoval slavnostní ceremoniál s předáváním pohárů a medailí. Tyto slavnostní okamžiky pđtrhl svojí přítomností předseda Krajského svazu ledního hokeje Pardubického kraje, legenda československého hokeje Vladimír Martinec. Domácí hráči v bílomodrých dresech s novým logem na prsou byli při přebírání medailí smutní, ale právě skončená sezona nebyla rozhodně neúspěšnou. Vždyť které mužstvo z krajské soutěže se může pochlubit třemi finále po sobě a z toho dvěma vítěznými. A na závěr pár statistických čísel, která ke každé hokejové



Zaplněná tribuna Pěšinek při zápasech hokejistů v krajské lize.

► soutěži patří. V týmu trenérů Jana Krajička a Jiřího Příbyla se v devětatřiceti utkáních vystřídal 22 hokejistů. Brankáři Michal Koubský a David Jelínek, v poli Ondřej Včela, Jaroslav Žák, Petr Včela, Radim Křišťan, Michal Dolinský, Jakub Doležal, Pavel Blažek, Jan Kubát, Ondřej Šíma, Miroslav Kopecný, Jaroslav Doležal, Ondřej Špatenka, Petr Šudoma, Vojtěch Varga, Jan Svoboda, Jakub Venc, Josef Štros, Tomáš Dušátko, Michal Blažek, Jan Nedvěd. Pro úplnost vedoucím družstva byl Josef Smrž a lékařem MUDr. Milan Bohanes. Zajímavostí je, že ani jeden hokejista nenastoupil ve všech utkáních soutěže. Brankářskou jedničkou byl Michal Koubský, odchytil 37 zápasů. Šest nejúspěšnějších střelců za celou sezonu: J. Žák 27 gólů, P. Blažek 23, R. Křišťan 22, P. Včela 17, M. Dolinský 15, Jakub Doležal 14. Nejlepším nahrávačem na góly byl J. Žák, který měl 35 asistencí, R. Křišťan jich měl 32. V kanadském bodování, do kterého se počítají góly a nahrávky, bylo pořadí pětice s více než třiceti body následující: J. Žák 62 bodů, R. Křišťan 54, P. Včela 38, P. Blažek 34, M. Dolinský 32.

Text a foto: jiv



Na snímku hokejisté při tradiční závěrečné děkovačce. Zprava stojí: J. Žák, P. Včela, O. Špatenka, O. Včela, J. Štros, T. Dušátko.

Světelskou hokejovou ligu vyhrála havlíčkovobrodská Zlodějka

Tradiční soutěž neregistrovaných hokejistů Světelská hokejová liga již neodmyslitelně patří k zimnímu stadionu v Pěšínkách a má patřičný zvuk mezi rekreačními hokejisty nejen na Světelsku. 12. března skončil 6. ročník patrně největší akce neregistrovaných hokejistů v regionu. Během šesti měsíců bylo odehráno 144 utkání, padlo 1388 gólů a ve dvanácti týmech se v soutěži dostalo na led 270 hokejistů. Dvanáct týmů hrálo nejprve turnajovým způsobem každý s každým a po jedenácti kolech bylo na čele bez jediné porážky mužstvo HC Zlodějka Havlíčkův Brod.

Pořadí na dalších místech: 2. Montraz Dolní Březinka, 3. Hurtova Lhota, 4. P.I.V.O. Světla n. S., 5. Litrpůl Světla n. S., 6. HC Březinka, 7. HC Kunemil, 8. Kámen, 9. Dolní Město, 10. HC Příseka, 11. HC Sršni Kežlice, 12. Dolní Krupá. Po této základní části se tabulka rozdělila na dvě skupiny a hrálo se dvoukolově každý s každým.

Konečné pořadí skupiny A: 1. HC Zlodějka, 2. Montraz, 3. Hurtova Lhota, 4. P.I.V.O., 5. HC Březinka, 6. Litrpůl. *Konečné pořadí skupiny B:* 1. Dolní Město, 2. HC Sršni Kežlice,



Na připojeném snímku předává ředitel soutěže Vlasta Nevoral zlatý pohár kapitánovi vítězného týmu HC Zlodějka Havlíčkův Brod.



Na snímku vítěz 6. ročníku Světelské hokejové ligy HC Zlodějka Havlíčkův Brod.

3. HC Kunemil, 4. Kámen, 5. HC Příseka, 6. Dolní Krupá. Přes třetí část soutěže, kterou bylo atraktivní play off hrané na dvě vítězství, dospěla soutěž do finálového dne, soboty 12. března, kdy hrála vždy dvě sousedící mužstva tabulky o konečné umístění. V boji o 11. místo zdolala Příseka Dolní Krupou 12:2, o deváté místo zvítězil Kunemil nad Kamenem 5:4 a o sedmé místo hrála Dolní Březinka s týmem Litrpůl 5:5, ale byla šťastnější v nájezdech. Hokejisté Dolního Města přešli Kežlici v utkání o 5. místo 4:2 a v zápase o bronzové medaile zvítězil Montraz nad týmem P.I.V.O. 4:1.

Ve finálovém utkání nastoupila proti sobě dvě nejúspěšnější mužstva z historie SHL Zlodějka Havlíčkův Brod a Hurtova Lhota. Amatérští hokejisté z Havlíčkova Brodu zvítězili 5:2 a po zásluze si z Pěšinek odvezli s pohárem a zlatými medailami též tradiční soudek piva.

Text a foto: jiv

8. Rc rally Světlá

Za ne úplně pěkného počasí se v sobotu 12. 3. uskutečnil již 8. ročník Rc rally Světlá, rádiem řízených aut. Na start této již tradičně první soutěže v sezoně se postavilo 28 jezdců z celé České republiky.

Úderem deváté vyrazil první soutěžící, loňský mistr Jirka Hadrava, vstříc devíti rychlostním zkouškám. Boj o vteřinky poznamenalo i počasí, bylo velmi důležité about správné pneumatiky.

Skvělé souboje předváděli jezdci v každé RZ, pořadí se měnilo jak v přesýpacích hodinách. Světelští reprezentanti Míša „Kapi“ a Pěťa „Petarda“

Balounovi zaznamenali historický double v nově rozdělené kategorii junior+ do 10 let a junior 10–15 let. Po domluvě s šéfem týmu PB PEPETTONI Petrem Jarošem, kterému onemocněly obě pilotky, dostali kluci k dispozici zbrusu nové krásné vozy Toyota Corolla WRC a oba premiéru pozlatili. Míša deklasoval konkurenci více jak dvouminutovým rozdílem a Pěťa porazil loni nechyatelného mistra o 1 min, 10 sek. A to i přes prohlášení, že loňská sezona byla jeho poslední. Snad to ještě promyslí... Celkovým vítězem se po sedmi kilometrech stal Viktor Trnka



s Fordem Focus WRC, druhý Aleš Čejchan ztratil 17 sec a další tři Petr Havlík. Velké poděkování patří firmě GLASSPO, která připravila netradiční, ale krásné poháry pro obě juniorské kategorie. Další dík posíláme ZŠ Lánecká, která poskytuje dokonalé zázemí a městu Světlá nad Sázavou za ceny pro soutěžící. Více informací najdete na www.rc-tabor.com. Na závěr vás zveme na závod mistrovství České republiky, který se uskuteční 14. 5. opět na dopravním hřišti ZŠ Lánecká. Více na www.mccrrally.cz.

Václav Baloun

Extraligový hokej v Pěšinkách

3. března se hrál na zimním stadionu v Pěšinkách extraligový hokej. Co na tom, že šlo o utkání „jen“ extraligy mladšího dorostu. V rámci propagace mládežnického hokeje na Vysočině přesunuli mladí hokejisté Jihlavy své utkání s HC Motor České Budějovice na zimní stadion ve Světlé nad Sázavou. Bylo to utkání mládežnických týmů slavných klubů historie československého a českého hokeje. Českobudějovičtí dorostenci, vedení bývalými

osobnostmi našeho hokeje Ladislavem Koldou a Vladimírem Caldrem, přijeli do Světlé jako jistý postupující do play off extraligy mladšího dorostu. Naopak dorostenci Jihlavy před utkáním již neměli šanci zasáhnout do závěrečných bojů o titul mistra republiky. Zápas v Pěšinkách byl v letošní sezoně jejich šestým proti Českým Budějovicím a v předcházejících pěti zápasech nedokázali soupeře z jižních Čech ani jednou porazit. Až led ve Světlé nad Sázavou přinesl jihlavským dorostencům štěstí, když papírového favorita doslova deklasovali 9:3 (2:0, 2:1, 5:2). V obraně Dukly Jihlava nastoupil s číslem 4 Světelák Daniel Piskač a vedl si dobře, dokonce byl autorem jednoho gólu vítězů. Zápasu přihlíželo 150 spokojených diváků, vždyť viděli střelecké hody.

Text a foto: jiv



Na snímku mladší dorostenci Dukly Jihlava před zahájením utkání.



Na snímku s č. 4 světelský Daniel Piskač.

Atraktivní koníček Luboše Slavíka

V doprovodném programu slavnostního ocenění sportovců města Světlá nad Sázavou za rok 2015, které se konalo 22. ledna v divadelním sále Společenského domu, vystoupil pan Luboš Slavík s drezurou svých pejsků Astorka a Letinky. Zaplněný sál tleskal nacvičeným kouskům jeho čtyřnohých svěřenců, kteří svého pánička poslouchali na pouhé jednoduché signály. Z úst moderátora se přítomní v sále dověděli, že se Luboš Slavík věnuje soutěžnímu výcviku psů nazvaném agility a že se vypracoval v tomto oboru mezi naši elitu. A tak bylo na místě vysvětlit, co to vlastně agility je a čeho zmíněný trenér psů již dosáhl. Agility je docela mladý sport, který se zrodil na přelomu šedesátých a sedmdesátých let minulého století. Je odvozen od koňského parkuru, kdy psůvod navádí psa na překážky ve stanoveném pořadí. To celé se měří na čas a počítají se chyby. Dnes má tento sport přesně vyvinutá pravidla, podle kterých je v prostoru s minimálními rozměry 20 m x 40 m rozmístěno 12 až 20 překážek. A jak se k této zálibě dostal, vypráví Luboš Slavík sám: „Před sedmi lety jsme se rozhodli, že si k domu pořídíme pejska. Manželka vybrala entlebušského salašnického psa, a tak jsme si ze Slovenska přivezli Letinku. Chtěl jsem ji naučit



jen základní poslušnosti, ale chytilo mě to tak, že jsem začal navštěvovat cvičiště ZKO ve Světlé a následně jsme se zúčastnili několika soutěží v poslušnosti. Když jsem poznal, že Letinka je učenlivá, chtěl jsem s ní dokázat víc. Několikrát jsem navštívil cvičiště ZKO v Ledči nad Sázavou, kde v té době začínali s ještě neznámým sportem agility, a už jsem se chytil. Tam jsme pod vedením Veroniky Malimánkové začali stále více vnikat do tajů tohoto sportu. Přišly první úspěchy na soutěžích nižších kategorií, začalo mě to bavit, chtěl jsem dosáhnout stále víc. Na Nový rok 2014 jsem vyslovil přání: dostat se mezi elitu České republiky, stát na stupních vítězů v soutěžích s reprezentační elitou ČR.“ Jak dnes již víme, sen se vyplnil. Jaká k tomu byla cesta? „Několikrát jsme se zúčastnili tréninkových kempů vedených profesionálními trenéry a především nastala každodenní práce doma na zahradě, kde máme svoji překážkovou dráhu. Navíc k Letince přibyl pejsek Astorek. Přišly první starty na dvoudenních závodech, kde byla naše elita. Děčín, Frenštát pro Radhoštěm, Dobříš, výsledky nás kvalifikovaly na Mistrovství ČR 2014 do Liberce. Liberecký šampionát byl pro nás něčím novým, významnou soutěží, jakou jsme dosud neabsolvovali. Dokázali jsme tam získat bronzovou medaili a obrovský pohár. Medailové umístění bylo o to cennější, když vedle nás stála na prvním místě mistryně Evropy Martina Magnoli Klimešová s fenkou Kikinou, která se na podzim toho roku stala mistryní světa.“

Na snímku s medailí za 3. místo v jednotlivcích a pohárem za 2. místo v soutěži družstev na šampionátu v Liberci s Letinkou. Na druhém snímku překonává Letinka jednu z překážek..

Text: jiv

Foto: archiv L. Slavíka, J. Víšek

Koulař Miloš Sedlmajer mistrem republiky

Světelský trenér atletiky Jozef Fočko vychoval dalšího mistra republiky. Jeho svěřenec Miloš Sedlmajer, závodící za atletický klub Hvězda SKP Pardubice, zvítězil 5. března na Halovém mistrovství České republiky v atletice žactva ve vrhu koulí skvělým výkonem 15.95 m. Miloš jel do Prahy na žákovský šampionát jako druhý koulař v letošních tabulkách žactva s výkonem 15.45 m, kterého dosáhl v únoru na halovém mítinku v Jablonci nad Nisou, když tabulky vedl Jiří Osolobě z AHA Vyškov. Ten měl nejlepší výkon 16.01 m. O tom, že byl koulař ze Světlé na mistrovství republiky dobře připraven, svědčil průběh soutěže. Zahájil výkonem 14.31 m a každým dalším hodem ze šesti pokusů se zlepšoval až na 15.95 m. To byl Milošův poslední pokus na šampionátu, který znamenal titul mistra republiky a zároveň nejlepší osobní výkon. Vedoucí koulař republikových tabulek J. Osolobě skončil na mistrovství republiky až na 5. místě s výkonem 13.29 m. Výkony tří medailistů na snímku z archivu Miloše Sedlmajera: 1. M. Sedlmajer 15.95 m, 2. T. Grullich (TJ Krnov) 15.60 m, 3. Jan Patka (Atletika Jižní Město - Praha) 14.91 m.

jiv

Foto: archiv Miloše Sedlmajera



Na snímku Letinka Luboše Slavíka překonává jednu z překážek.

Prostor pro vaši
REKLAMU

Prostor pro vaši
REKLAMU

Prostor pro vaši
REKLAMU

Prostor pro vaši
REKLAMU

Prostor pro vaši
REKLAMU

Prostor pro vaši
REKLAMU

Prostor pro vaši
REKLAMU

KyTice



Světelský zpravodaj vydává KyTice – Kulturní zařízení Světla nad Sázavou, nám. Trčků z Lípy 16, 582 91 Světla nad Sázavou, IČ: 750 59 771, tel. 569 496 658. Redakční rada: Josef Böhm, Mgr. Jana Kupčíková, PhDr. Jana Myslivcová, Mgr. Jan Prášek, Mgr. Michal Šimek, Jiří Višek. Redakce: Adéla Hrochová, Marie Koudelová, korektury Josef Böhm, Luděk Tomas, redakce@svetlans.cz. Zapsáno do evidence: MK ČR E 11656.

Vychází v prvním týdnu měsíce, uzávěrka vždy v polovině předchozího měsíce. Redakční rada si vyhrazuje právo vybrat k otištění příspěvky pisatelů podle potřeb SZ. Otištěné příspěvky mohou být stanoviskem autora a nemusí vždy vyjadřovat postoje redakce! Kompletní číslo Světelského zpravodaje najdete s určitým zpožděním na stránkách www.kyticesvetla.cz. Vychází v nákladu 900 ks.

Graf. úprava a tisk: Tiskárna Palička, tel. 461 722 002, fax 461 723 004, e-mail: info@tiskarnapolicka.cz, www.tiskarnapolicka.cz

-jkd-