

SVĚTELSKÝ zpravodaj

měsíčník města • červen 2013 • cena 10 Kč



Zahájení výstavy Ilustrace lidové pohádky (foto: Jaroslav Vála)

Z obsahu

Zasedání zastupitelstva str. 2	Školství..... str. 11	Sport..... str. 22
Schůze rady..... str. 3	Kultura..... str. 14	Inzerce..... str. 26
Z historie..... str. 9	Co vás zajímá..... str. 19	

Slovo úvodem

Vážení čtenáři,

právě dohořívá plamínek v pořadí již devátého ročníku místního folklorního festivalu a já jsem pod vlivem zážitků z něj na vázkách, co napsat do tohoto úvodníku. Musím se kajicně přiznat, že nejsem tak zaníceným fanouškem folkloru, abych objížděl všechny akce tohoto druhu v širokém dalekém okolí. Ovšem přesto musím poznamenat, že jakási zvláštní živočišnost a až bezbřehý pozitivismus lidí, kteří se aktivně účastnili programu festivalu coby vystupující, mě fascinuje. Je vidět, že naši předkové, po nichž přejímáme více či méně jejich moudrost a zvyky, se zkrátka uměli bavit.

Ono ostatně pro takové bujaré tradiční veselí není třeba chodit daleko. Vždyť jak magicky přitažlivá byla vždy pro naše předky červnová svatojánská noc (myšlena noc z 23. na 24. června – svátek

sv. Jana Křtitele). Jak už to tak v našem civilizačním prostoru bývá, snoubily se v ní prvky předkřesťanského pohanství s rysy ryze křesťanskými.

Asi hlavním symbolem této noci bylo slunce, které pomalu začíná ztrácet svou sílu. Proto se na mnoha místech rozhořely ohně, které měly dodat slunci dostatek síly (tady mi to nedá nepoznamenat, že teď, kdy píšu tyto řádky, je venku takřka „letních“ 7 stupňů, každou chvíli smutnou krajinu skrání ponurý déšť, který má panickou hrůzu z toho, že jej vystřídají sněhové vločky, zkrátka počasí na pořádnou globálně oteplovací svatojánskou vavru...). Zároveň berte jako drobný návod, že v tuto noc země vydává své poklady, stačí prý najít kapradí rozkvetlé právě o půlnoci. Nemějte strach, že jej nezahlédnete, bude svítit zlatavou září. Pokud byste poklad nakonec opravdu našli,

vezměte si však jen tolik, kolik unesete, sic vaše duše propadne peklu pro nenasytynost. A ještě jednu dobrou radu pro nezadané dívky. Tuto noc mají zvláštní magickou moc některé bylinky. Pokud si o půlnoci natrháte devatero kvítí a dáte si je pod polštář, zjeví se vám ve snu váš budoucí muž. Ale hlavně si celou noc dávejte pozor na zvýšenou aktivitu bludiček, jejichž největší kratochvilí je zavést vás do nějakých dostatečně hlubokých bažin.

Ale dost pověr. Svatojánská noc totiž pro naše předky znamenala především spoustu zábavy, tance a zpěvu, přátelství a také špetky milostných zážitků. Tedy všeho toho, co přinesl svým účinkujícím i divákům folklorní festival. A pokud si chcete tradice našich předků připomenout radši po svém, počkejte si třeba na to, až se 23. června setmí.

J. P.



Zasedání zastupitelstva 24. dubna

Zastupitelstvo města:

1. Schválilo Obecně závaznou vyhlášku č. 2/2013 O zákazu požívání alkoholických nápojů na veřejném prostranství.
2. Schválilo vyhlášení výběrového řízení na poskytování půjček z Měst-

Oprava

V článku Informace z radnice v minulém čísle Světelského zpravodaje došlo při úpravě textu v zájmu jednotné interpunkce k politováníhodné chybě, kdy z čísla 24 000 zmizela dvojka, čímž se celá věta stala nesmyslnou:

„Plyn – roční platba 30 000 Kč. 20 % (6 000 Kč) je nájem za potrubí – toto se nesoutěží. 4 000 Kč je částka, která se soutěží a z této částky se jedná o 30 %, tedy roční úsporu na plynu ve výši 7 200 Kč.“

Bedlivý čtenář samozřejmě záhy zjistil, že 7 200 korun není 30 procent ze čtyř tisíc, nicméně je to chyba, která se stát neměla a za níž se omlouváme.

-jv-

ského fondu rozvoje bydlení pro rok 2013 s termínem pro ukončení podání žádostí do data 31. 5. 2013 a znění Zásad pro použití účelových prostředků Městského fondu rozvoje bydlení města Světla n. S. pro rok 2013 v celkové výši 1 000 000 Kč.

3. Schválilo:

- a) záměr prodeje objektu občanské vybavenosti č. p. 1 postaveného na pozemku parc. č. st. 10, pozemku parc. č. st. 10 zastavěná plocha a nádvoří o výměře 5055 m², pozemku parc. č. 1099 ostatní plocha, ostatní komunikace o výměře 249 m², pozemku parc. č. 16 ostatní plocha, ostatní zezeň o výměře 692 m² a části pozemku parc. č. 14/3 ostatní plocha, ostatní zezeň o výměře 1033 m² vše v k. ú. a obci Světla n. S., včetně všech součástí a příslušenství
- b) záměr prodeje formou městské soutěže dle přílohy materiálu
- c) komisi k otevírání obálek a posuzování nabídek ve složení Mgr. Jan Tourek, Ing. Lenka Arnotová, Josef Böhm, Jaroslav Zmek, Ing. Josef Adam, Lukáš Kalenský, Mgr. Eva Kořínková, JUDr. Lubomír Málek.

4. Schválilo změnu výše kupní ceny za prodej stavebních pozemků

parc. č. 837/10 a parc. č. 837/11, vše v k. ú. a obci Světla n. S. (lokalita Pod Vodárnou), z původních 565 Kč/m² na 650 Kč/m² z důvodu vyčlenění stavebních parcel z ochranného pásma nadzemního vedení vysokého napětí šíře 10 m.

5. Schválilo prodej a uzavření kupní smlouvy mezi městem Světla n. S. (jako prodávajícím) a Krajem Vysočina (jako kupujícím) pozemků v k. ú. Závadkovic v rámci majetkoprávní přípravy stavby silnice II/347 Světla nad Sázavou – D1, 2. stavba.
6. Schválilo prodej, uzavření kupní smlouvy a smlouvy o zřízení věcného břemene mezi městem Světla n. S. (jako prodávajícím a zároveň oprávněným z VB) a společností Aurum-Crystal, s. r. o., Jihlava (jako kupujícím a zároveň povinným z VB) za účelem prodeje pozemku parc. č. 14/12 (519 m²) v k. ú. a obci Světla n. S. a za účelem zřízení věcného břemene práva chůze a jízdy přes pozemek parc. č. 14/12 k údržbě a opravě pozemku parc. č. 14/5 vše v k. ú. a obci Světla n. S. a staveb na něm postavených.
7. Schválilo prodej pozemků parc. č. 858/52 o výměře 830 m² a parc.

- č. 858/53 o výměře 10 m², vše v k. ú. a obci Světlá n. S., za cenu 650 Kč/m² a prodej sdruženého pilíře s hlavním uzávěrem plynu a elektrické energie a veřejnou část vodovodní a kanalizační přípojky za cenu 20 000 Kč bez DPH manž. panu J. C. a paní J. C. bytem Světlá n. S.
8. Schválilo odkup pozemku parc. č. 241 o výměře 2644 m² v k. ú. a obci Světlá n. S. z vlastnictví paní L. P. do vlastnictví města Světlá n. S. za dohodnutou kupní cenu 150 Kč/m² a uzavření Smlouvy o smlouvě budoucí kupní.
 9. Neschválilo jednání o možném odkupu pozemků parc. č. 1110/2 a parc. č. 1110/8, vše v k. ú. a obci Světlá n. S.
 10. Neschválilo koupi nemovitosti čp. 233 v Komenského ulici ve Světlé n. S.
 11. Schválilo bezúplatný převod pozemků parc. č. 229/14, 370/3, 768/2, 1093/4, 1093/5, 1093/12, 1093/13, 1093/17, 1093/25, 1839/3, vše v k. ú. a obci Světlá n. S., z vlastnictví České republiky do vlastnictví města Světlá n. S. (jedná se o pozemky, které se nacházejí pod stavbami chodníků v ulici Lánecká, Na Rozkoši a Na Bradle).
 12. Schválilo bezúplatný převod pozemků parc. č. 161/1 o výměře 57 m² a parc. č. 767/2 o výměře 42 m², vše v k. ú. a obci Světlá n. S. z vlastnictví České republiky do vlastnictví města Světlá n. S. (pozemky u MŠ v Lánecké ulici).
 13. Schválilo zřízení věcného břemene na pozemcích ve vlastnictví města Světlá n. S. parc. č. 449/1, parc. č. 453/1 a parc. č. 613/1, vše v k. ú. Mrzkovice a Světlá n. S., v celkovém rozsahu 36 bm ve prospěch oprávněné spol. ČEZ Distribuce, a. s., Děčín, za úplatu ve výši 4 500 Kč bez DPH.
 14. Schválilo zřízení věcného břemene na pozemku parc. č. 590/27 v k. ú. a obci Světlá n. S. o celkové výměře 50 bm ve prospěch společnosti První telefonní, a. s., Jihlava, za úplatu ve výši 5 000 Kč bez DPH.
 15. Schválilo zřízení věcného břemene na pozemcích města Světlá n. S.: parc. č. 837/8, 837/9, 837/10, 837/11, 837/13, 837/14, 837/15, 837/16, 837/17, 837/18, 837/19, 837/20, 839/1, 839/2, 840/2, 855/6, 858/14, 858/44, 858/45, 858/47, 858/48, 858/52, 833/3 vše v k. ú. a obci Světlá n. S. a na pozemku parc. č. 64/3 v k. ú. Dolní Bohušice a obci Světlá n. S. o celkové výměře 733 bm ve prospěch oprávněné společnosti ČEZ Distribuce, a. s., Děčín, v rozsahu 733 bm za úplatu ve výši 40 200 Kč vč. DPH.
 16. Schválilo úplatné zřízení věcného břemene na pozemku parc. č. 627/6 v k. ú. a obci Světlá n. S. v rozsahu 4 bm ve prospěch oprávněné společnosti ČEZ Distribuce, a. s., Děčín. Náhrada za zřízení věcného břemene ve výši 49 000 Kč + DPH v zákonné výši (zřízení věcného břemene – právo oprávněné strany zřízovat a provozovat zemní kabelové vedení VN na pozemku parc. č. 627/6 v k. ú. Světlá n. S. a právo oprávněné strany přetínat pozemek vodiči a umísťovat v něm vedení).
 17. Schválilo zřízení zástavního práva na pozemky parc. č. 858/39 a parc. č. 858/41, vše v k. ú. a obci Světlá n. S., do výše kupní ceny 566 150 Kč ve prospěch České spořitelny pro budoucí vlastníky a dlužníky slečnu K. C., bytem Světlá n. S. a pana J. D., bytem Světlá n. S.
 18. Schválilo podání žádostí o dotaci na akce Stavební úpravy MŠ Lánecká ulice – energetické úspory stávajících objektů Světlá n. S., Realizace energetických úspor ZŠ Lánecká ulice a Realizace energetických úspor MŠ Na Sídlišti v rámci výzvy OPŽP oblast podpory 3.2 Realizace úspor energie a využití odpadního tepla. Předpokládané náklady do rozpočtu města pro rok 2013 jsou ve výši 1 100 000 Kč
 19. Souhlasilo s provedením demolice objektu rodinného domu čp. 7 v Josefodole, Světlá n. S., v majetku města Světlá n. S. z důvodu jeho havarijního stavu.
 20. Nesouhlasilo s převodem finančních prostředků, získaných z pronájmu domu čp. 40 v Závidkovicích do rozpočtu místní části Závidkovice.
 21. Schválilo název nové ulice – páteřní místní komunikace v průmyslové zóně ve Světlé n. S. ve znění „Zámecká“.
 22. Schválilo odpis pohledávek za dlužné nájemné (u pěti dlužníků) v celkové výši 315 221,54 Kč z důvodu promlčenosti.
 23. Schválilo rozpočtové opatření č. 2/2013 v předložené podobě.
 24. Uložilo odboru MIRR požádat Památkový ústav v Telči o jednotlivé zapsání historicky cenných součástí nemovitosti zámku ve Světlé n. S. do seznamu kulturních památek.

Jan Tourek, starosta města



Schůze rady 29. dubna

Rada města:

1. Odvolala na vlastní žádost s účinností ke dni 15. 4. 2013 Ing. Davida Baštu z funkce člena komise pro rozvoj a výstavbu města.
2. Vzala na vědomí úsporná opatření předložená ředitelem Základní školy Světlá n. S., Lánecká 699, vedoucí k úhradě zhoršeného hospodářského výsledku za rok 2012.
3. Souhlasila s využitím prostředků z rezervního fondu MŠ Lánecká, ZŠ Komenského, DDM a ZUŠ dle návrhu jednotlivých ředitelů školských organizací
4. Schválila návrh na úhradu zhoršeného hospodářského výsledku PO KyTICE – Kulturní zařízení Světlá n. S.
5. Schválila pronájem části pozemku parc. č. 47/14 o výměře cca 50 m² v k. ú. a obci Světlá n. S. panu J. H., trvale bytem Ostrov, za účelem umístění objektu půjčovny sportovního náčiní (jako navazující infrastrukturu k nové cyklostezce).
6. Schválila uzavření dodatku č. 1 ke smlouvě o dílo na akci Výměna poškozených částí dřevěných mostků, dřevěného zábradlí u kamenného mostku a dřevěného plotu a obnovení nátěrů mostků a plotu s firmou Truhlářství PROFI, v. o. s., Sázavka.
7. Souhlasila s uzavřením smlouvy o dílo na stavební zakázku Změna v užívání části stavby ZŠ ul. Jeřábka mezi městem Světlá n. S. a firmou Tost.cz, s. r. o. Ledeč n. S.
8. Vzala na vědomí informaci o zařazení pozemků o celkové výměře 546 472 m², vše v obci Krásná Hora a k. ú. Broumova Lhota, do evidence majetku města Světlá n. S.
9. Schválila pronájem a uzavření nájemní smlouvy na část po- ▶

- ▶ zemku parc. č. 847/1 o výměře cca 30 m² v k. ú. Dolní Březinka a v obci Světlá n. S. panu Z. P. od 1. 5. 2013.
10. Souhlasila s použitím částky ve výši 18 284 Kč z rozpočtu místní části Benetice a s půjčkou ve výši 8 500 Kč z rozpočtu místní části Leštinka pro místní část Benetice na úhradu materiálu za účelem dostavění pergoly u čekárny na autobusové zastávce v Beneticích (vrácení půjčky z rozpočtu místní části Benetice do rozpočtu místní části Leštinka bude v roce 2014).
 11. Stanovila jako zhotovitele stavební zakázky Stavební úpravy MŠ Na Sídlišti ve Světlé n. S. firmu ATOS, spol. s r. o., Ledeč n. S.
 12. Schválila užívání veřejného prostranství za účelem zřízení venkovního posezení v termínu od 1. 5. do 30. 9. 2013:
 - v prostorách terasy domu čp. 598 (10 m²) v ulici Sázkavská provozovatele restaurace Sport bar;
 - v prostorách terasy domu čp. 598 (8 m²) v ulici Sázkavská provozovatele restaurace Pohoda;
 - na části pozemku parc. č. 1096/6 (10 m²) na nám. Trčků z Lípy pro-

vozovateli restaurace – pivnice Malý Honza;

- na části pozemku parc. č. 1096/24 (6 m²) v ul. Nové Město provozovateli Dublin Baru;
 - na části pozemku parc. č. 103/3 (10 m²) na náměstí Trčků z Lípy provozovateli Pivního baru – Meloun.
13. Souhlasila s přijetím nadačního příspěvku od společnosti Colmex, s. r. o., Praha 3, na dodávku a montáž 2 kusů venkovních fitness strojů, umístěných na pozemku parc. č. 519/12 k. ú. Světlá n. S. ve výši 27 668 Kč, výše spoluúčasti města Světlá n. S. je 49 980 Kč.
 14. Schválila pronájem části pozemku parc. č. 519/12 o výměře 75 m² v k. ú. Světlá n. S. za účelem vybudování zázemí pro provozování občerstvení, půjčovny sportovních potřeb a poskytování dalších služeb, spojených s využitím budované cyklostezky, panu F. M. na dobu 10 let.
 15. Schválila pronájem části pozemků o celkové výměře 7 m² v k. ú. a obci Světlá n. S. za účelem umístění kontejnerů na textil.
 16. Schválila uzavření smlouvy o dílo s firmou DRUPOS HB, s. r. o., Havlíčkův Brod, za účelem vypracování projektové dokumentace díla ZTV U Stromečku – komunikace

– ulice F. A. Jelínka, J. J. Staňka, Pplk. Hradeckého.

17. Schválila poskytnutí finančního daru ve výši 10 000 Kč pro Spektrum – Kontaktní a poradenské centrum, Žďár n. S. na provoz Terénního programu ve Světlé n. S.
18. Schválila poskytnutí finančního daru Futsalovému klubu Premium Světlá n. S. ve výši 5 000 Kč na uspořádání osmého ročníku turnaje v malé kopané O pohár starosty města, který se koná dne 4. 5. 2013.
19. Neschválila poskytnutí finančního daru o. s. STŘED, Třebíč na provoz linky důvěry STŘED.
20. Neschválila poskytnutí finančního daru SPORT BARU RELAXA, s. r. o., Havlíčkův Brod, na financování nákladů spojených s konáním 2. ročníku Relax Rock Fest.
21. Schválila poskytnutí finančního daru Občanskému sdružení SVĚTAKUS, Světlá n. S. ve výši 10 000 Kč na zajištění dopravy dětí na dětský tábor v obci Strážná.
22. Schválila poskytnutí finančního daru ve výši 3 250 Kč Stadion klubu S-11, Světlá n. S. za účelem organizace 7. ročníku jízdy historických mopedů zn. Stadion pod názvem Jízda Vysočinou dne 8. 6. 2013.

Jan Tourek, starosta města

NEPŘEHLÉDNĚTE!

Poplatek za komunální odpad pro rok 2013

Upozorňujeme občany, že poplatky za komunální odpad pro letošní rok ve výši 540 Kč za osobu platí každý občan (včetně dětí, důchodců, studentů), který je přihlášen k trvalému pobytu ve Světlé n. S. nebo v místních částech. Majitelé chat a rekreačních chalup hradí poplatek ve výši 540 Kč za každou stavbu.

Poplatek byl splatný dle vyhlášky města Světlá n. S. do 31. 3. 2013.

Poplatek uhradte v hotovosti v pokladně městského úřadu. Upozorňujeme občany, že za včas nezaplacený poplatek vyhláška ukládá vyměřovat penále.

Poplatek za psy pro rok 2013

Upozorňujeme držitele psů, že dle vyhlášky o místních poplatcích mají povinnost zaplatit poplatek za psy do 30. 6. 2013.

Upozornění: složky nerozesíláme!

*MěÚ Světlá n. S.
finanční odbor*



Schůze rady 3. května

Rada města:

1. Souhlasila s uzavřením Mandátní smlouvy na provedení kompletní inženýrské činnosti pro zadání veřejné zakázky pro stavební zakázku Cyklostezka Světlá n. S. – Smrčná, III. etapa mezi městem Světlá n. S. a firmou IS engineering, s. r. o., Příbryslav.
2. Souhlasí s uzavřením Mandátní smlouvy na provedení kompletní inženýrské činnosti pro zadání veřejné zakázky pro dodávku Rekonstrukce učeben jazyků a fyziky Základní škola Světlá n. S., Lánecká 699, mezi městem Světlá n. S. a firmou IS engineering, s. r. o., Příbryslav.
3. Souhlasí s uzavřením Mandátní smlouvy na provedení kompletní

inženýrské činnosti pro zadání veřejné zakázky pro stavební zakázku Kulturní centrum – stavební úpravy, Světlá n. S., náměstí Trčků z Lípy čp. 986, čp. 217, čp. 506 mezi městem Světlá n. S. a firmou IS engineering, s. r. o., Příbryslav.

4. Schválila uzavření Dodatku č. 1 ke smlouvě o připojení objektu na pult centrální ochrany – objekt čp. 1 v ulici Zámecká ve Světlé n. S. – dohoda o postoupení práv a povinností mezi firmou Alkon Čáslav, s. r. o., Praha – Hájek (jako provozovatelem), Akademií – Vyšší odbornou školou, Gymnáziem a SOŠUP Světlá n. S. (jako objednatel) a městem Světlá n. S. (jako postupníkem).

Jan Tourek, starosta města

Z odboru sociálních věcí

Informace pro zájemce o náhradní rodinnou péči (3. část)

Pěstounská péče je forma náhradní rodinné péče pro děti, jejichž rodiče se o ně nemohou, nedovedou nebo nechť-

jí starat. Tato forma péče je u českých dětí realizována výlučně na území České republiky.

Ve většině případů projdou tyto děti ústavní péčí nebo jsou umístěny do

pěstounské péče na přechodnou dobu a následně se pro ně hledá vhodné náhradní rodinné prostředí. Dítě může být svěřeno do společné pěstounské péče manželů i jednotlivce. Dítě se svěřuje do pěstounské péče se souhlasem rodičů, kterého však není třeba, pokud byla u dítěte soudně nařízena ústavní výchova.

Pěstouni jsou lidé, kteří procházejí velmi důsledným a náročným odborným posouzením (provádí krajský úřad), neboť musí skýtat záruku, že budou poskytovat láskyplnou a příkladnou péči a současně přijímat dítě se všemi jeho specifiky. Nově jsou do posouzení zahrnuti i ostatní členové rodiny, tedy děti a partner žadatele o zprostředkování pěstounské péče. V tomto případě se jedná o tzv. „cizí“ pěstounskou péči, kterou zajišťují osoby dítěti naprosto neznámé. Žádost o zprostředkování náhradní rodinné péče, konkrétně tedy pěstounské péče, se podává na příslušném obecním úřadu obce s rozšířenou působností dle místa trvalého pobytu osoby nebo osob, které o zprostředkování žádají.

Je také možné, aby bylo dítě svěřeno do pěstounské péče osoby příbuzné. V takovém případě však ke zprostředkování náhradní rodinné péče prostřednictvím obecního úřadu obce s rozšířenou působností a krajského úřadu nedochází. Zde je v dané věci poskytováno pouze poradenství. Ujme-li se osobní péče o dítě osoba příbuzná nebo dítěti blízká, dá jí soud přednost před jinou osobou s výjimkou případů, kdy to není v souladu se zájmy dítěte.

O svěřeni dítěte do pěstounské péče vždy rozhoduje soud.

Do pěstounské péče jsou nejčastěji umísťovány děti s různými zdravotními či psychomotorickými obtížemi, děti jiného etnika, starší děti či početnější sourozenecké skupiny. Jde také o děti, které kontaktují jejich biologické rodiny, ale ty nemají podmínky či možnosti zajistit osobní péči o ně. Někdy tedy dochází k úzké a často i velmi náročné spolupráci mezi biologickou a pěstounskou rodinou.

Pěstounská péče je finančně podpořována státem prostřednictvím dávek pěstounské péče. Konkrétně se jedná o příspěvek na úhradu potřeb dítěte, odměnu pěstouna, příspěvek při ▶

Z finančního odboru

Vývoj inkasa sdílených daní a daně z nemovitosti v letech 2008 - 2012

Daňové příjmy jsou základním zdrojem příjmů města. Inkaso daní je upraveno zákonem o rozpočtovém určení výnosů některých daní územním samosprávným celkům.

Z tabulky je patrné, že výkonnost ekonomiky se projevuje i v rozpočtech měst. V důsledku toho má příjem daní do rozpočtu města od roku 2009 klesající tendenci. Ve srovnání s rokem 2008 došlo v ná-

ší investice do rozvoje města. Řešením je hledání dalších zdrojů v příjmové části rozpočtu a hledání úspor v provozu města a zřízených příspěvkových organizacích. Řešením by mohl být i nový model sdílených daní pro obce, který byl v roce 2012 schválen. Záměrem předkladatelů bylo, aby střední a menší obce získaly více peněz z daňových výnosů, a to na úkor Prahy, Plzně, Ostravy a Brna, a tím se snížil současný rozdíl příjmů na obyvatele mezi „nejchudšími“ a „nejbohatšími“ obcemi.

Položka		Skutečnost				
číslo	Popis	2008	2009	2010	2011	2012
1111	Daň z příjmu ze závislé činnosti	11 281	11 185	11 049	11 697	10 841
1112	Daň z příjmu fyzických osob podnikajících	1 686	876	1 273	951	704
1113	Daň srážková	949	933	928	1 001	1 172
1121	Daň z příjmu právnických osob	16 596	11 552	9 725	9 866	11 586
1211	Daň z přidané hodnoty	22 414	21 907	23 670	23 850	23 389
	Celkem sdílené daně	52 926	46 453	46 645	47 365	47 692
1511	Daň z nemovitosti	1 751	2 803	3 517	3 767	3 821
	Celkem přijaté daně ze státního rozpočtu	54 677	49 256	50 162	51 132	51 513

sledujících letech k podstatnému poklesu výběru daní, zejména daně z příjmu právnických osob. Jedná se o daň, která v minulosti vždy meziročně rostla a zajišťovala rozvoj města. Objemově nejvýznamnější pro město je daň z přidané hodnoty, u které došlo v posledních dvou letech k mírnému nárůstu jednak v souvislosti se změnami zákona zvýšením obou sazeb DPH, jednak s mírným oživením výkonnosti ekonomiky a na to navazující vyšší spotřebou domácností.

Výrazný nárůst v inkasu jsme zaznamenali pouze u daně z nemovitosti, kde byla zdvojnásobena sazba daně u staveb a některých pozemků.

Následkem nižší daňové výtěžnosti se městu nedostávají peníze na významněj-

ší investice do rozvoje města. Řešením je hledání dalších zdrojů v příjmové části rozpočtu a hledání úspor v provozu města a zřízených příspěvkových organizacích. Řešením by mohl být i nový model sdílených daní pro obce, který byl v roce 2012 schválen. Záměrem předkladatelů bylo, aby střední a menší obce získaly více peněz z daňových výnosů, a to na úkor Prahy, Plzně, Ostravy a Brna, a tím se snížil současný rozdíl příjmů na obyvatele mezi „nejchudšími“ a „nejbohatšími“ obcemi.

System rozdělování daňových příjmů obcím do konce roku 2012 způsoboval, že ze sdílených daní dostávaly nejméně na 1 obyvatele města a obce velikosti 1 000 až 10 000 obyvatel. Zejména města od cca 5 000 obyvatel poskytují veřejné služby (provoz ztrátových zařízení – divadla, knihovny, kina, stadiony, další sportovní a kulturní zařízení, sociální služby, školství apod.) i pro obyvatele okolních obcí. Ztrátu z provozu těchto služeb platí ze svého rozpočtu, okolní obce na ně nepřispívají. To se má s reformou rozpočtového určení daní změnit. Do rozpočtu města by tak od 2013 mohlo přibýt až 10 mil. Kč ročně.

Daňová výtěžnost našeho města je cca 7 500 Kč na 1 obyvatele:

Ing. Jaroslava Žáčková, vedoucí OF

► převzetí dítěte, příspěvek na zakoupení osobního motorového vozidla a příspěvek při ukončení pěstounské péče. V náhradních rodinách jsou pověřenými zaměstnanci obecního úřadu obce s rozšířenou působností prováděna pravidelná šetření. Šetření probíhají zpravidla v místě aktuálního bydliště svěřeného dítěte minimálně jednou za šest měsíců, respektive jednou za dva měsíce, dle dohody o výkonu pěstounské péče.

Obecní úřad obce s rozšířenou působností, v jehož obvodu má trvalý pobyt osoba pečující (v našem případě pěstoun), navrhne této osobě uzavření dohody o výkonu pěstounské péče, která upraví podrobnosti ohledně výkonu práv a povinností a současně informuje o možnosti uzavřít dohodu s jiným obecním úřadem obce s rozšířenou působností, krajským úřadem nebo pověřenou osobou. Pokud není dohoda uzavřena do 30 dnů ode dne nabytí právní moci rozhodnutí příslušného orgánu o svěřeni prvního dítěte do péče osoby pečující, pak obecní úřad obce s rozšířenou působností upraví podrobnosti ohledně výkonu práv a povinností svým rozhodnutím. Mezi jednotlivá

práva pěstounů spadá: právo na zajištění krátkodobé osobní péče o svěřené dítě, právo na zajištění celodenní péče o svěřené dítě (starší věku 2 let), právo na zprostředkování psychologické, terapeutické a jiné odborné pomoci, právo na zprostředkování nebo zajištění bezplatné možnosti zvyšovat si znalosti a dovednosti v oblasti výchovy a péče o dítě a právo na pomoc při udržování, rozvíjení a prohlubování sounáležitosti dítěte s osobami blízkými, včetně pomoci při zajištění místa pro uskutečnění styku oprávněných osob s dítětem a při zajištění asistence při tomto styku. Mezi povinnosti pěstounů patří: povinnost zvyšovat si znalosti a dovednosti v oblasti výchovy a péče o dítě v rozsahu 24 hodin v době 12 kalendářních měsíců po sobě jdoucích, povinnost v souladu s individuálním plánem ochrany dítěte udržovat, rozvíjet a prohlubovat sounáležitost dítěte s osobami dítěti blízkými, zejména s rodiči a umožnit styk rodičů s dítětem v pěstounské péči, pokud rozhodnutí soudu nestanoví jinak, a dále povinnost umožnit sledování naplňování dohody o výkonu pěstounské péče (minimálně jednou za dva měsíce) a spolupracovat

se zaměstnancem pověřeným sledovat vývoj dítěte.

Pěstounská péče končí zletilostí dítěte, ale může být také zrušena, pouze ze závažných důvodů, dříve. Soud zruší pěstounskou péči vždy, pokud o to požádá pěstoun.

Specifickou formou náhradní rodinné péče je tzv. pěstounská péče na přechodnou dobu. Jedná se o časově omezený institut a v podstatné míře nahrazuje umístění dítěte do ústavního zařízení. Využívá se v případech, kdy rodiče ze závažných důvodů nemohou o dítě pečovat a vychovávat ho, např. hospitalizace rodičů v nemocničním zařízení, výkon trestu odnětí svobody či po dobu, po jejímž uplynutí lze dle zákona o rodině dát souhlas k osvojení dítěte bez vztahu k určitým osvojitelům. Tato forma pěstounské péče končí, jakmile pomínou důvody, pro které bylo dítě do jejich péče svěřeno. Může však trvat nejdéle jeden rok. Pěstounská péče na přechodnou dobu je finančně podporována státem stejným způsobem jako pěstounská péče.

(pokračování příště)

*Michaela Kotěrová, DiS.
odbor sociálních věcí*

Z činnosti odboru správního, školství a živnostenského

Taxislužba nebo příležitostná osobní doprava

Opětovně se vracíme k novele zákona o silniční dopravě, dnes s bližším pohledem na oblast vnitrostátní „příležitostné“ osobní silniční dopravy provozované vozidly určenými k přepravě nejvýše 9 osob včetně řidiče a „taxislužby“.

Oba tyto druhy dopravy byly sloučeny do jednoho druhu a společně jsou nadále označovány jako taxislužba (patří sem i tzv. drink servis – přeprava cestujících jejich vlastním vozidlem).

Vstupní podmínky pro podnikání jsou pro všechny druhy stejné:

- všichni řidiči musí být jako řidiči taxislužby starší 21 let
- musí splňovat podmínku spolehlivosti podle zákona o silniční dopravě
- musí mít oprávnění řidiče taxislužby, které prokazují průkazem řidiče taxislužby
- všechna vozidla (vyjma vozidel cestujících u drink servisů) musí

být jako vozidla taxislužby evidována v evidenci vozidel taxislužby (podmínkou mj. je, aby dopravce byl v technickém průkazu zapsán jako vlastník nebo provozovatel vozidla)

Změna označení vozidel taxislužby:

- základním označením bude střešní svítlna s nápisem TAXI, jméno a příjmení, popř. obchodní firma nebo název dopravce
- vozidla taxislužby nebudou muset být označena přerušovanými černobílými pruhy a evidenčním číslem
- pokud bude vozidlem taxislužby poskytována smluvní přeprava, nesmí být toto vozidlo označeno střešní svítlnou s nápisem TAXI nebo jiným způsobem zaměnitelným s tímto označením

Další významné změny:

- řidič musí být v pracovněprávním vztahu s dopravcem

- ruší se povinnost vést záznamy o době řízení vozidla, bezpečnostních přestávkách a době odpočinku
- ruší se povinnost automatického vydávání dokladu o zaplacení jízdného cestujícímu – řidič bude povinen cestujícímu vydat doklad o zaplacení, pouze pokud o to cestující požádá
- ruší se povinnost automatického měsíčního tisku uzávěrek taxametru – údaje se uchovávají na paměťových jednotkách

Pro úplnost informace uvádím, že do živnostenského zákona se tato změna nepromítne, živnostenský zákon nadále rozlišuje pouze dva druhy silniční dopravy (osobní):

Silniční motorová doprava – osobní provozovaná vozidly určenými pro přepravu více než 9 osob včetně řidiče;

Silniční motorová doprava – osobní provozovaná vozidly určenými pro přepravu nejvýše 9 osob včetně řidiče.

*Bc. Bohuslava Vondrušová
vedoucí OSSaŽ*

Památková péče – ochrana památkových hodnot

Ochrana památkových hodnot vychází z úvodního ustanovení památkového zákona. Vedle kulturních památek jsou také chráněna území, vyhlášená za památkové zóny či rezervace, a tedy i všechny nemovitosti nacházející se na daném území. Máme tu tedy vedle sebe dva odlišné typy nemovitostí, které jsou chráněny. Nemovitosti prohlášené za kulturní památky a nemovitosti nacházející se v plošně chráněných územích.

Současná ochrana kulturního dědictví a její právní úprava u nás je v takovém postavení, že pro někoho „je to málo a pro někoho moc“. Tedy pro někoho je ochrana nedostatečná a pro někoho příliš přísná a značně omezující vlastnická práva. Většinou to tak vnímají vlastníci nemovitostí v plošně chráněných územích, v našem správním obvodu jediném památkově chráněném území, a to jsou vlastníci nemovitostí v MPZ Ledec n. S. V praxi zde narážíme na problém usměrňování a regulování stavební činnosti v ledečské zóně v těch hranicích, v jakých byla vymezena a schválena. I když se zdá toto vymezení v některých místech jako přebytné, byly jako hranice zóny voleny jasné a v terénu zřejmé linie, jako například souvislá hranice pozemků nebo osa komunikace, což jsou prvky v mapách běžně využívané jako hraniční linie. MPZ není funkčně jednolitá plocha, ale jednotlivé oblasti mají svůj charakter a je k nim přistupováno individuálně, s ohledem na konkrétní situaci a s ohledem k co nejmenšímu zatěžování vlastníků při dodržení smyslu stanovené ochrany.

Pro pochopení smyslu ochrany památkových hodnot a stále se vyvíjející proměnlivosti společenského vnímání hodnot památek i volby cest k jejich uchování lze vycházet z určitých zobecnitelných principů. Jejich platnost, ověřená často trpce získanou zkušeností, lze předpokládat i v budoucnosti.

Zjednodušený výčet principů, ze kterých vychází smysl ochrany památkových hodnot¹:

- Preference preventivní péče, tedy průběžné údržby památek před renovačními či dokonce rekonstrukčními intervencemi; současné prevence je i dobrý územní plán

a místo, které je v něm památkám přiznáno.

- Průzkum, dokumentace a objektivní všestranné poznání hodnot památek musí být východiskem jak výběru objektů k ochraně, tak způsobů péče o ně a posléze i jejich prezentace.
- Obnova památky musí vyváženě spojovat uchování jejích hodnot s pochopením pro udržení její živé funkce jako nejlepší záruky její trvalé existence.
- Vědomí nezastupitelnosti originální hmotné substance památky jako zdroje její autenticity a vypovídací hodnoty a jako nositele hodnoty stárí.
- Věrohodnost nepřímých podkladů, o které se obnova opírá; obnova historického tvaru se musí zastavit tam, kde začíná hypotéza (Benátská charta).
- Památku je třeba uchovat na místě, kde byla postavena nebo pro které byla vytvořena; přemístění památky lze odůvodnit jen výjimečně, ze záchranných důvodů.
- O památku je nejlépe pečovat prostředky, kterými vznikly, tedy s užitím historických technologií, postupů a materiálů, jejichž kontinuitu je třeba udržet.
- Chráníme nejen památku, ale i její prostředí a urbanistický či krajinný kontext; v urbanistickém měřítku jde o historický městský půdorys,

poměr zastavěných a volných ploch včetně zeleně a historickou skladbu dominant.

- Památková péče musí všemi prostředky obhajovat a prezentovat své cíle a aktivně komunikovat se společností.

Ochrana památek je v zájmu každého a především v zájmu jejich vlastníků. Každý má právo na příznivé životní prostředí, jehož významným činitelem jsou i kulturní památky, což vychází z Listiny základních práv a svobod. Avšak ochrana památek a s tím spojená celá památková péče je vlastníky dotčených nemovitostí ve větším množství brána vysloveně jako nutné zlo. Další, avšak nezanedbatelná část vlastníků dokonce povinnost ochrany úplně ignoruje a zbylá část se naopak snaží k ochraně památek přispět i nad míru stanovenou zákonem.

Na závěr lze konstatovat, že dochované hodnoty, ať už na objektech v památkových územích či na objektech kulturních památek, jsou jedinečné pro svoji autentičnost a necitlivým přístupem pak přicházíme o historické svědectví hmotné podstaty staveb a prvků, a proto je důležité pozitivně přistupovat k ochraně památkových hodnot tak, aby se dochovaly v hojně míře i pro další generace.

*Bc. Jana Ryndová
agenda památkové péče
odboru SÚ a ÚP*

¹ Zdroj: Národní památkový ústav

Z odboru životního prostředí

Měření kvality ovzduší ve Světlé n. S. – popis jednotlivých škodlivin (2. část)

Popis jednotlivých škodlivin, které jsou měřeny ve Světlé n. S. (pokračování):

Oxidy dusíku – NO/NO₂/NO_x

Nejvýznamnější z oxidů dusíku je ve vztahu k lidskému zdraví oxid dusičitý (NO₂). Hlavním zdrojem antropogenních emisí oxidů dusíku do ovzduší je spalování motorových paliv v motorových vozidlech a fosilních paliv ve stacionárních emisních zdrojích. Ve většině případů je emitován do ovzduší oxid

dusnatý (NO), který je transformován na oxid dusičitý. Oxidace oxidu dusnatého atmosférickými oxidanty, např. ozonem, probíhá velmi rychle i při velmi nízkých koncentracích obou reakčních složek v ovzduší.

Průměrné roční koncentrace oxidu dusičitého ve městech na celém světě se obecně pohybují v rozmezí 20 až 90 µg/m³. Ve městech se koncentrace oxidu dusičitého ve venkovním ovzduší mění v závislosti na denní době, na ročním období a na meteorologických podmínkách. Průměrné hodinové koncentrace v blízkosti silně zatížených silnic často přesahují stovky µg/m³. Proto ►

► mohou být maximální průměrné hodinové hodnoty 3 až 10 x vyšší, než jsou střední roční hodnoty. Jedinou relevantní cestou expozice lidí je vdechování, ať už je zdrojem venkovní či vnitřní ovzduší nebo cigaretový kouř. Při vdechování může být absorbováno 80 až 90 % oxidu dusičitého. Experimentální studie ukázaly, že i oxid dusičitý a jeho chemické produkty však mohou zůstat v plicích velmi dlouho. Expozice zvýšeným koncentracím NO₂ ovlivňuje plicní funkci a způsobuje snížení imunity. Podle epidemiologických studií dlouhodobě zvýšená expozice oxidu dusičitému vede k redukci plicní funkce u dětské populace a u astmatiků zvyšují počet bronchitických symptomů. Na základě studií je Světovou zdravotnickou organizací (WHO) doporučena maximální 1 h koncentrace NO₂ rovna 200 µg/m³ a průměrná roční koncentrace 40 µg/m³.

Oxid siřičitý – SO₂

V důsledku změn emisních zdrojů jsou nyní průměrné roční koncentrace oxidu siřičitého v městech evropských zemí hluboce pod hladinou 50 µg/m³. Podobně poklesly i hodnoty maximálních denních koncentrací. Údaje o koncentracích oxidu siřičitého a dalších sloučenin síry v Evropě, a tedy i v ČR, jsou založeny na datech z národních monitorovacích sítí. Přirozené koncentrace oxidu siřičitého jsou obvykle nižší než 5 µg/m³. Roční průměrné koncentrace SO₂ ve většině venkovských oblastí Evropy jsou 5 až 25 µg/m³.

Při využívání údajů o nejnižších úrovních s pozorovanými účinky je nutno použít určitý bezpečnostní (ochranný) faktor pro ochranu zvláště citlivých astmatických pacientů. V souvislosti se stanovením nejnižší koncentrace spojené s pozorovatelnými účinky z hlediska ochrany zdraví na hodnotu 350 µg/m³ (po dobu jedné hodiny) se zdá přiměřené k ochraně zdraví použít koncentraci až do 50 µg/m³ pro trvalou nejméně celoroční zátěž.

Oxid siřičitý má dráždivé účinky, při vysokých koncentracích může způsobit zhoršení plicních funkcí a změnu plicní kapacity.

Troposférický Ozón O₃

Troposférický (přízemní) ozón je sekundární znečišťující látkou v ovzduší, která nemá vlastní významný emisní zdroj. Vzniká za účinku slunečního záření komplikovanou soustavou foto-

chemických reakcí zejména mezi oxidy dusíku, těkavými organickými látkami (zejména uhlovodíky) a dalšími složkami atmosféry.

Poškozuje převážně dýchací soustavu, způsobuje podráždění, morfologické, biochemické a funkční změny a snižuje obranyschopnost organismu. Je prokazatelně toxický i pro vegetaci.

V některých městech Kraje Vysočina, např. Jihlavě, budou ještě měřeny látky s karcinogenním působením – PAU (benzo(a)pyren), aldehydy (formaldehyd, acetaldehyd), PCDD/F (polychlorované

dibenzodioxiny a dibenzofurany), VOC (aromatické uhlovodíky, terpeny)

Jsou to sloučeniny s velice rozmanitými rizikovými vlastnostmi, řada z nich jsou potenciální karcinogeny a mutageny, mnohé mají toxické vlastnosti. Většina je produkována během spalování, zvláště při nedokonalém spalování organické hmoty, některé pochází z průmyslu, také z automobilové dopravy. Více informací na internetových stránkách www.ovzduzivysocina.cz.

*Ing. Daniela Válová
referent OŽP*

Informace z odboru dopravy

Krajský koordinátor BESIP pro Kraj Vysočina a odbor dopravy Městského úřadu Světlá n. S. vyhlásil výtvarnou soutěž Bezpečná obec. Tato soutěž byla vyhlášena pro základní školy Kraje Vysočina. Akce byla zaměřena na dopravní situaci v dané obci. Soutěž probíhala v březnu a dubnu a byla zakončena výstavou těchto výtvarných děl v Galerii Na Půdě ve Světlé n. S.

Hlavním cílem této soutěže bylo vytvoření vhodného prostoru pro děti, aby mohly vyjádřit své postoje a názory na bezpečnost dopravy a upozornit tak na případné nedostatky či nebezpečná místa, která se v okolí školy nacházejí.

Úkolem dětí bylo nakreslit nebo nafotit celou cestu do školy, zvýraznit bezpečná, ale i nebezpečná místa. Většina dětí volí nejkratší cestu do školy, která však nebývá v mnoha případech vždy cestou nejbezpečnější. Právě tímto způsobem došlo k vyznačení nebezpečných cest či úseků a následně přehodnocení, zda je tato cesta do školy vhodná pro děti.

Uvedené soutěže se zúčastnily školy ZŠ Lánecká a ZŠ Komenského, ZŠ Nová Ves u Světlé n. S. a ZŠ Hněvkovice. Vítězi jednotlivých škol se stali Václav Krupička a Antonie Rusová ze ZŠ Komenského, Ondřej Galovič a kolektiv žáků 4.A ze ZŠ Lánecká, Barbora Řezníková z 2. třídy ZŠ Nová Ves a Eliška Vránová z 2. třídy ZŠ Hněvkovice. Obrázky byly velice povedené, a to jak výtvarně, tak i tématicky. Odborná porota vybrala z každé školy nejlepší a ti budou odměněni věcnými cenami a postupem do krajského kola této soutěže. Dle prvních ohlasů ani tam nejsou bez šance na úspěch.

Poděkování patří všem, kteří se uvedené soutěže zúčastnili, tedy žákům i paním učitelkám. Dále pak patří poděkování kulturnímu zařízení KyTICE, které nám zapůjčilo Galerii Na Půdě k vystavení všech prací žáků. Doufáme, že příště se přihlásí i další školy v obvodu naší obce s rozšířenou působností.

Ing. Miroslav Peroutka, vedoucí OD

Z činnosti městské policie

V dubnu řešila městská policie celkem 89 přestupků, z toho na místě v blokovém řízení 79 přestupků a 10 bylo oznámeno správním orgánům k přijetí dalších opatření. Doručili jsme jednu písemnost na žádost ostatních orgánů, dvakrát jsme spolupracovali se soudy. Provedli jsme odchyt dvou psů. V odchytovém zařízení máme k 30. 4. jednoho pejska, který čeká na nového pána. Touto cestou bych chtěl upozornit zájemce o psy, že si mo-

hou zvířata po domluvě s městskou policií prohlédnout v odchytovém zařízení a případně si nového pejska zadarmo převzít. Jejich fotografie jsou umístěny na <http://www.svetlans.cz/odchytove-zarizeni/ds-1032>.

Dne 16. dubna strážníci v rámci hlídkové služby kontrolovali park. Jedna skupinka mládeže se nechovala tak, jak by měla. Při konzumaci alkoholu zde zanechala nepořádek. Proto byl jeden mladík



Kriminalita na Světelsku

potrestán blokovou pokutou za znečištění. Druhý byl řešen na místě blokovou pokutou, protože podal alkohol osobě mladší osmnácti let. Dne 26. dubna strážníci v ulici Josefodolská řešili tzv. podomní prodej, který je nově zakázán tržním řádem. Vše bylo na místě řešeno v blokovém řízení. Dne 29. dubna bylo přijato oznámení, které se opět týkalo podomního prodeje – nabídky služeb. Vše bylo zadokumentováno a oznámeno OSŠaŽ MěÚ Světlá n. S. k přijetí dalších opatření. Téhož dne v odpoledních hodinách byli strážníci požádáni o součinnost OO PČR Světlá n. S. při eskortě osoby do PZS Jihlava. Ve večerních hodinách byla při akci koordinované Policií ČR zadržena osoba, která byla v celostátním pátrání. Dne 30. dubna ve večerních hodinách byl v ulici Sázavská v prostoru autobusové zastávky řešen jeden přestupce, který zde kouřil. Vše bylo na místě vyřešeno v blokovém řízení. Ve dvou případech jsme upozornili občany na cyklostezce na volné pobíhání jejich psa. Touto cestou si dovoluji upozornit na povinnost mít svého psa na vodítku a dále na vzájemnou ohleduplnost všech návštěvníků na cyklostezce. Dále jsme v dubnu provedli jednu kontrolu, zda není podáván alkohol osobám mladším osmnácti let, s negativním výsledkem. Rychlost jsme měřili celkem dvanáctkrát. Nejrychlejší vozidlo na povolené padesátce jelo 79 km/h.

Zdeněk Novák, velitel MP

Za poslední období policisté Obvodního oddělení Světlá n. S. zahájili úkony trestního řízení pro podezření ze spáchání přečinu krádeže, porušování domovní svobody a poškození cizí věci, kdy se pachatel dne **22. 4.** vloupal do rodinných domů v Malostranské ulici. Pachatel zde odcizil finanční hotovost a další věci, přičemž samotný skutek je prověřován ve spolupráci s kriminální policií. Pokud některý z občanů může k těmto případům poskytnout policii nějakou informaci, prosíme o její předání na linku 158 nebo osobně na obvodní oddělení.

Dne **23. 4.** neznámý pachatel vstoupil na pozemek rodinného domu v obci Nová Ves u Světlé, kde vnikl do neuzamčené garáže, odkud odcizil koňská sedla, koňské uzdy a další věci v hodnotě 38 000 Kč. Třiatřicetiletý muž odcizil v prodejně Penny Market ve Světlé n. S. zboží, uvedeného jednání se dopustil opakovaně přesto, že byl rozhodnutím Okresního soudu v minulosti uznán vinným z trestného činu krádeže. Jmenovaný je podezřelý z přečinu krádeže.

Dne **26. 4.** vykonal K. P. jízdu jako řidič motorového vozidla, přičemž byl ve Světlé n. S. kontrolován hlídkou policie, která zjistila, že jmenovaný má okresním soudem uložen zákaz řízení všech motorových vozidel na dobu 18 měsíců, tedy se svým jedním dopustil přečinu

maření výkonu úředního rozhodnutí a vykázání. Podezřelá L. K. uzavřela s poškozeným dohodu o provedení práce, spočívající v prodeji výrobků, které si převzala na základě dodacích listů v hodnotě 6 000 Kč. Do současné doby poškozenému žádné finanční prostředky z prodeje neodevdala a svěřené věci nevrátila. Podezřelý dvaadvacetiletý řidič byl kontrolován hlídkou policie ve Světlé n. S., byl vyzván k provedení dechové zkoušky na alkohol pomocí přístroje Dräger, kterému se dobrovolně podrobil s výsledkem 1,54 promile alkoholu v dechu. Jmenovaný je podezřelý z přečinu ohrožení pod vlivem návykové látky.

Dne **8. 5.** v ranních hodinách dosud neznámý pachatel násilně vnikl do prostor kiosku u pekárny Brokl v Zámecké ulici, kde vše prohledal a pokusil se odcizit věci s pokladnou, kterou zanechal nedaleko samotného kiosku.

Dne **11. 5.** podezřelý muž po předchozím požití alkoholu při oslavě narozenin verbálně a fyzicky napadl hosty před hasičskou zbrojnicí v Dolní Březince. Vzhledem k tomu, že nedbal výzvy přítomných policistů, byl eskortován na protialkoholní záchytnou stanici Jihlava a je podezřelý ze spáchání přečinu výtržnictví.

*npor. Bc. Roman Krecl
vedoucí oddělení PČR Světlá n. S.
policejní stanice Ledec n. S.*

z historie



Kdysi a dnes

Ulice Nové město – dům čp. 71

První zmínka o domku pochází z roku 1830, jako první známý majitel je v roce 1840 uveden kolář Karel Jirkuf, který zde bydlel s manželkou Kateřinou. V roce 1885 došlo k exekučnímu prodeji a v následujícím roce je jako majitel nemovitosti zapsána Občanská záložna ve Světlé n. S. V roce 1890 je opět uváděn Karel Jirkuf a v roce 1914 Anna

Jirkufová (*1863). Kromě ní v domku podle voličského seznamu z roku 1921 bydleli kolář Antonín Nedvěd (*1890) s manželkou Marií (*1890) a švadlena Antonie Nedvěďová (1886).

Od roku 1922 jsou jako majitelé vedeni Adolf Křepelka a jeho žena Antonie, rozená Nedvěďová. V roce 1928 podal Adolf Křepelka žádost o povolení k přestavbě domu podle plánu vyhotoveného architektem Ing. Ladislavem Beranem

a o deset let později další žádost, tentokrát na stavbu zděné stodoly. Druhý den poté, co starosta Alfréd Weinstein oznámil podání této žádosti Okresní nemocenské pojišťovně v Ledči n. S., přichází od ní žádost:

„K oznámení ze dne 23. května 1938 sdělujeme, že požadujeme od stavebníka Adolfa Křepelky ve Světlé n. S. stavební jistotu ve výši per Kč 200,- t. j. slovy Dvě stě Kč a žádáme zdvořile ▶

► o její poukaz přiloženou složenkou poštovní spořitelny. Záruka tato bude připsána k dobru stavebního podnikatele pana Josefa Jirkůva ze Světlé n. S. a stavebníkem bude samozřejmě při konečném zúčtování z účtu sražena. Zdráhal-li by se stavebník jistotu složit, nebudiž mu stavební povolení vydáváno až do složení této a nám okolnost ta sdělena za účelem podání oznámení Okresnímu úřadu v Ledči n. S. pro přestupek zákona o sociálním pojištění. Současně budiž nám sděleno, který stavební živnostník provádí na této stavbě práce tesařské, abychom i zde mohli si jistotu vybrati.“

V 50. letech minulého století domek zdědili František a Marie Flekalovi, kteří v letech 1959 až 1963 provedli adaptaci domku a v roce 1966 jeho omítnutí. V roce 1970 požádali o povolení demolice hospodářské části domku a výstavbu nového objektu „pro ustájení drobného hospodářského zvířectva“ s dvoumetrovou prolukou od obytné části.

Stalo se

V Čechách

- před 650 lety 15. června 1363 byl korunován za českého krále Václav IV.;
- před 300 lety v roce 1713 byly Čechy a Morava postiženy poslední morovou epidemií, jen v Praze zemřelo 13 000 osob.

Ve světě vědy a techniky

- před 110 lety 21. června 1903 byla otevřena první elektrická trať u nás, vedoucí z Tábora do Bechyně, dílo Ing. Františka Křižíka;
- před 50 lety 16. června 1963 vzlétla do vesmíru s kosmickou lodí Vostok 6 první kosmonautka světa Ruska Valentina Těreškovová.

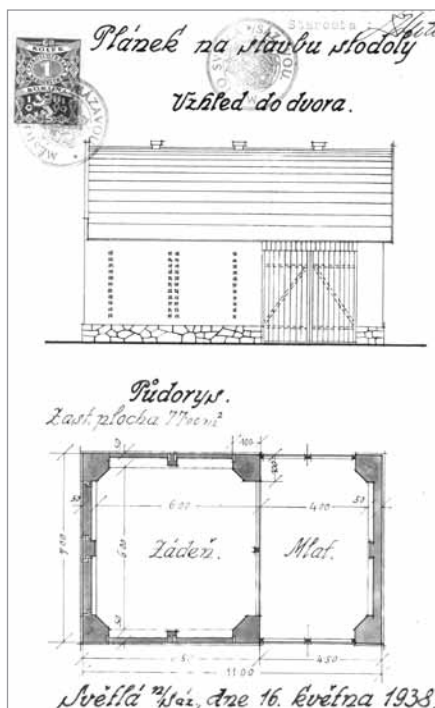
Ve Světlé nad Sázavou

- před 260 lety v roce 1753 se v panském pivovaru vařilo 350 sudů piva, mostní mýto bylo pronajato za 18 zlatých ročně;
- před 100 lety v červnu 1913 finanční potíže přinutily majitele panství Světlá a Habry Josefa Osvalda z Thun-Hoheinstein-Salm-Reifferscheidtu, aby pověřil Pozemkovou banku jejich prodejem.

Josef Böhm

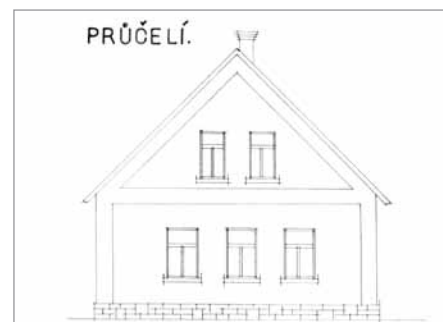
Z roku 1986 pochází nám již dobře známý formulář Technicko-ekonomické hodnocení bytového fondu objektu navrženého k demolici vyvolané soustředěnou bytovou výstavbou. V tomto případě je v něm vypočtena výkupní cena na 46 992 Kč a náklady na demolici a odvoz sutin na 42 800 Kč.

manželčina otce jsme začali s přestavbou rodinného domku, který jsme zdědili. Dělali jsme tak proto, že jsme chtěli slušně bydlet a chovat ke své práci v továrně domácí zvířectvo, ke kteréžto činnosti máme určitý vztah, neboli koníček. Stavba nás stála mnoho sil fyzických i finančních po několik let. Nedostali



V únoru 1988 manželé Flekalovi píší dopis Městskému národnímu výboru ve Světlé n. S.:

„Když jsme se s manželkou vzali a bydleli v nájmu ve Světlé, nemohli jsme dostat parcelu na stavbu domku, přestože manželky rodiče vlastnili pole, které bylo později rozparcelované. Po smrti



jsme od státu ani korunu. Dělali jsme to proto, že jsme chtěli mít klid ve stáří a v důchodu se věnovat svým koníčkům. Máme také včely, různá zařízení, stroje a auto. Proto nemůžeme a nikdy nebudeme souhlasit, abychom byli ze svého domu vystěhováni do nějakého paneláku a aby takto získaný stavební prostor byl použit pro výstavbu panelových domů. Vycházíme z přesvědčení, že je možno při dobrém architektonickém řešení skloubit zástavbu rodinných domků s výškovými budovami, jak je tomu například na Jižním městě v Praze a jinde.“

Po změně režimu z plánovaných demolice a výstavby dalších panelových domů sešlo a dům slouží jeho majitelům k plné spokojenosti dodnes.

Text a foto: Jaroslav Vála



Den v laboratoři MSŠCH Praha

Koncem dubna se vybraní žáci naší školy zúčastnili praktické výuky v moderních laboratořích Masarykovy střední školy chemické v Praze. Tématem Projektového dne byly stejnorodé a různorodé směsi. Žáci si prakticky vyzkoušeli základní chemické techniky, rozpouštění, filtraci, destilaci, měření hustoty, používání chemických tabulek, výpočty. To vše probíhalo v poklidu, ne-

násilnou formou. Den v důvěrně známé „Křemencárně“, která patří mezi naše nejstarší chemické školy, si užili žáci i pedagogický doprovod, protože chemie v praxi je nesmírně zajímavá a inspirativní. Foto zúčastněných najdete na <http://www.zskomenskehosns.cz>.

*Mgr. Jiřina Dvořáková,
Mgr. Iveta Mindlová*



Pohár rozhlasu 2013

Naši sportovci ze ZŠ Komenského se již tradičně zúčastňují lehkotletických soutěží o Pohár rozhlasu a vždy dosahují výborných výsledků a výkonů. Pohár rozhlasu se uskutečnil ve dnech 9. a 10. května v atletickém areálu ZŠ Komenského.

Mladší chlapci se umístili na vynikajícím 2. místě, nejlepší výkony podali Kryštof Kolíbal, který zvítězil ve skoku vysokém výkonem 140 cm, a štafeta na 4 x 60 m ve složení Tuan, Novák, Uhlíř, Papež, která bezkonkurenčně zvítězila.

Starší chlapci se umístili z osmi družstev taktéž na 2. místě, když na vítěznou Chotěboř ztratili minimum bodů. Nejlepší výkony podali Jan Hokynář, který získal pro tým nejvíce bodů, Tomáš Vlček, který zvítězil ve skoku vysokém výkonem 155 cm a štafeta na 4 x 60 m ve složení Vávra, Drahozal, Hokynář, Krejčí, která zvítězila a deklasovala soupeře rozdílem třídy.

Všichni zúčastnění zaslouží pochvalu a gratulaci.

Robert Štefánek

ZŠ Lánecká pomáhá nemocným dětem

Už je tomu rok, co jsme pomohli malé Klárince Slezákové ze Zlína. Tato holčička trpí dětskou mozkovou obrnou a epilepsií. Sbírali jsme víčka od PET lahví a poslali jsme jich skoro 500 kg. Rodiče jí za to mohli koupit speciální kočárek.

Toto je odkaz na její stránky: <http://naseklarinka.webnode.cz/>

Ve sběru víček pokračujeme. Už jich máme téměř 200 kg, proto jsme našli další holčičku, která pomoc potřebuje.

Jmenuje se Vaneska Sergejeva, bydlí v Chlumci nad Cidlinou a je jí skoro jeden rok. Trpí nemocí motýlích křídel. Potřebují peníze na obvazový materiál a léky, na které pojišťovna nepřispívá. Toto jsou její stránky: <http://www.nemocmotylichkridel.cz/>

Zpěvačky a zpěváci ZŠ Lánecká

Vás srdečně zvou

na

Jarní koncert pěveckých sborů



16. června 2013 od 16:00 hod. v Základní škole v Lánecké ulici

► Po dohodě s rodiči Vanesky budeme sbírat víčka pro ně. Sbírají se víčka pouze od PET lahví. Můžete se přidat.

V naší škole jsou pytle ve třídách a pro veřejnost bude pytel připraven ve vchodu do školy. Škola je otevřena od 7 do 16 hod. Odvoz víček je naplánován na konec června.

Jménem rodičů Vanesky a jménem školy bychom chtěli poděkovat hlavně rodičům i prarodičům za pomoc při sběru víček a p. Marešovi za bezplatný odvoz.

Žáci ZŠ Lánecká

Záchranáři u nás

Díky programu První pomoc do škol nás stejně jako minulý rok navštívili záchranáři ze Záchrané služby Kraje Vysočina paní Jiřina Čápková a pan Ondřej Semrád. Při jejich tříhodinové výuce jsme se dozvěděli spoustu nových a nám dosud neznámých informací o jejich povolání. Zároveň jsme si zopakovali první pomoc, o které jsme se bavili už v předěšlé besedě s pracovníci Červeného kříže Dagmarou Malečkovou a Janou



Loudátovou. Záchranáři s sebou přivezli umělý model k resuscitaci, a tak si mohli všichni žáci 8. tříd zkusit, jak je namáhavé přivést člověka zpět k životu. Třetí hodinu jsme měli možnost nahlédnout do sanitky záchrané služby. Někteří z nás si sami na sobě mohli vyzkoušet různé metody záchrany. Bylo to velmi zajímavé a poučné, děkujeme záchranářům za jejich velmi zajímavý program.

*Věra Novotná, Iveta Žemličková,
ZŠ Komenského*



ZŠ Lánecká si Anglii opět užila

Tak už je tady! Neděle 12. května. Žáci 2. stupně a jejich učitel stojí na autobusové zastávce a netrpělivě vyhlížejí autobus ze Student agency. Je 12.30 hod. Autobus přijíždí. Poslední rady od rodičů, zamávání a autobus vyráží na dlouhou cestu do města Coventry, které leží v jižní čás-

katedrálu, která je nejznámější turistickou atrakcí Coventry.

Kolem 18. hodiny jsme se vrátili zpět k našemu autobusu a zvědavě jsme očekávali příjezd hostitelských rodin, se kterými se děti rozjely do svých nových dočasných domovů.



ti Anglie. Cestou zastavujeme v Praze, kde nastupuje naše průvodkyně Marta, a v Mělnice. Tady nabíráme děti ze zdejší základní školy a jejich pedagogický doprovod. Teď už nám nic nebrání v cestě. Projíždíme Německo, Belgii a Francii. Ve francouzském přístavu Calais, před nástupem na trajekt, procházíme důkladnou celní prohlídkou. Po plavbě, která trvala půl druhé hodiny, se vyloďujeme na břehu anglického přístavu Dover. Je půl deváté ráno a my pokračujeme autobusem do cíle. V pondělí ve 12.30 hod. konečně přijíždíme do Coventry.

V Coventry jsme navštívili Muzeum dopravy s nejrozsáhlejší sbírkou britských silničních dopravních vozidel na světě, včetně automobilů a bicyklů. Také jsme si prohlédli centrum města a středověkou

Je úterý – nastupujeme na meeting pointech (bodech setkání) do autobusu a těšíme se na první zastávku tohoto dne, velkolepou středověkou pevnost – hrad Warwick, nejkrásnější majestátní sídlo v zemi, na kterém žil rod Warwicků. Na hradě jsou v současné době umístěny voskové figuríny, které vypovídají o jeho historii.

Druhou zastávkou tohoto dne je nejslavnější anglické město Stratford – upon – Avon. Poznáváme rodný dům slavného anglického dramatika a básníka Williama Shakespeara a domy, kde žili jeho potomci. Poslední zastávkou je kostel Svaté Trojice, kde je pohřben Shakespeare s celou svojí rodinou.

Ve středu ráno v 8.00 hodin opět nastupujeme na meeting pointech a odjíždíme do Dudley, kde prožijeme celé dopoledne v Black Country Muzeu. Je to oživlé muzeum s budovami (škola, kaple, hospoda, obchody, kovárna, dílny) z období průmyslového rozkvětu v Británii. Odpoledne přijíždíme do Birminghamu. Tady máme naplánovanou návštěvu muzea čokolády Cadbury World. Jsme zvědaví, jak se slavná anglická čokoláda Cadbury vyrábí.

Pobyt v Anglii se nám pomalu krátí. Ve čtvrtek 16. května všichni brzy vstáváme, protože na meeting pointech máme být

už v 5.45 hodin. Jsme sbaleni na cestu domů, ale před ní nás čeká ještě celodenní návštěva světové metropole – Londýna. Tady všichni na vlastní oči uvidíme, o čem jsme doposud jen četli nebo slyšeli nejen na hodinách angličtiny – London Eye, Big Ben, budovy Parlamentu, Westminsterské opatství, Buckinghamský palác, Trafalgarové náměstí, Piccadilly, Soho, Tower-ský most...

Je tři čtvrtě na osm večer a my nasedáme unaveni a plni zážitků a dojmů do autobusu. Před sebou máme dlouhou zpáteční cestu domů. Opět nás čeká trajekt, Belgie, Německo a Čechy. Těšíme se na všechny, které máme rádi a po kterých se nám už stýská.

17. května přesně v 18.00 hod. přijíždíme do našeho města Světlá n. S.

Eva Milfaitová a Petra Lebedová

McDonald's Cup

16. května se v Havlíčkově Brodě hrálo okresní kolo největšího fotbalového turnaje pro žáky základních škol McDonald's Cup, ve kterém startovalo 16 školních družstev z celého okresu. Letos již potřetí se z vítězství radovali kluci ze Základní školy Lánecká Světlá nad Sázavou, kteří

ského finále ZŠ Rošického Jihlava 1:1, ale potom prohráli smolným gólem s kluky ze ZŠ Hálkova Humpolec 0:1, bylo z toho poslední místo ve skupině. Přitom stačilo vyrovnat v utkání s Humpolcem nebo zbytečnému gólu zabránit a hráli by semifinále, prostě rozhodl jeden gól.



Zleva: Rezek, Sladkovský, Pavlovič, trenér Sýkora, Hanousek, Böhm, Černocký. Klečící zleva: Peca, Hoke, Jecha, Kratochvíl, dole brankáři Boudník a Piskač

s pohárem a zlatými medailemi získali postup do krajského kola v Jihlavě.

Malí fotbalisté ze Světlé ve skupině postupně porazili ZŠ Konečná Havlíčkův Brod 4:1, ZŠ Butulova Chotěboř 7:0 a ZŠ Sady Havlíčkův Brod 3:0. Ve čtvrtfinále vyřadili ZŠ Štáflova Havlíčkův Brod 2:0, v semifinále si poradili se ZŠ Smetanova Chotěboř, když zvítězili 3:0, a ani ve finále nedostali gól, když porazili znovu havlíckobrodskou ZŠ Sady 3:0. Krajské finále se hrálo 20. května v Jihlavě, ale tam se svěřencům trenéra a učitele Martina Sýkory nedařilo. V tříčlenné skupině nejprve hráli vyrovnané utkání s největším favoritem turnaje a pozdějším vítězem kraj-

Takto bojovali „jen“ o páté místo v utkání se ZŠ Kolárova Jihlava, to prohráli 2:3 a v krajském kole populárního McDonald's Cupu skončili na posledním šestém místě. I tak bylo vítězství v okresním kole turnaje, do kterého se v letošním roce přihlásilo 3 589 základních škol České republiky, nezpochybnitelným úspěchem.

Družstvo ZŠ Lánecká hrálo v sestavě: Tomáš Kratochvíl, Michal Sladkovský, Adam Böhm, Pavel Pavlovič, Lukáš Rezek, Jan Peca, Patrik Hoke, Jakub Jecha, Daniel Piskač, Pavel Boudník, Jakub Černocký a Lukáš Hanousek.

Text: jív

Foto: B. Böhmová

Mateřské centrum Rlnička

Světlá nad Sázavou

Sázavská 598, kontakt: 728 228 565
www.hb.charita.cz

Program na červen:

Pondělí a pátek: 8:30 – 11 hod.

„Klokánek“ – Pohybové aktivity pro rodiče s dětmi pro všestranný pohybový rozvoj dítěte

„Za oponou“ – Rozvoj komunikace mezi rodiči a dítětem pomocí neživých předmětů (př. maňásci)

„Chobotnice“ – Společné aktivity dětí a rodičů podporující rozvoj jemné motoriky, prostorového vnímání a fantazie

Pondělí: 16:00 – 17:00 hod.

Hodina pro předškoláky

Úterý: 9:00 – 10:00 hod.

Hudební školička

19:00 hod.

Večerní workshop – diskusní skupina rodičů

Středa: 8:30 – 11 hod.

„Klokánek“ – viz pondělí

„Za oponou“ – viz pondělí

„Otloukánek“ – první přirozené interakce ve skupině vrstevníků

Keramická dílnička:

3. 6. Maminky si dodělají keramiku z dřívějška (aby zde nezustala přes prázdniny), děti slané těsto

10. 6. Fimo dílnička – extrudér

17. 6. Maminky si dodělají keramiku z dřívějška (aby zde nezustala přes prázdniny), děti slané těsto

24. 6. Fimo dílnička – lžičky, klíče apod.

Výtvarná dílna (dopolední):

7. 6. Čmelák a beruška

14. 6. Kytka

21. 6. Zapíjení do papíru (kytka nebo motýl)

28. 6. Vysvědčení

5. 6. Přednáška s logopedkou Renatou Kopeckou – Logopedie pro nejmenší

6. 6. Sluníčkový závod (Zámecký park 15.30 hod.)

15. 6. Den otců (výlet – podrobnosti budou upřesněny)

Srdečně zveme...



Výstava dětských výtvarných prací

V květnu proběhla ve vestibulu Sportovního zařízení Pěšinky vernisáž dětských výtvarných prací na téma Ilustrace lidové pohádky. Výstava byla součástí doprovodného programu folklorního festivalu Horácko zpívá a tančí.

Součástí slavnostní zahájení výstavy bylo i předání cen mladým výtvarníkům. Děti se dostavily v doprovodu pedagogů a rodičů a jejich bezprostřednost pomohla vykouzlit milou atmosféru.

Slavnostní tečkou za celým programem bylo vystoupení dětí z folklorního souboru Škubánek.

J. R.

Foto: J. Vála



Oznámení o změně termínu

Společný koncert Pěveckého sboru Gaudeamus ze Světlé n. S. a vokálně-instrumentálního souboru Satori z Poniklé se bude konat 8. června od 17 hod. v kostele sv. Václava ve Světlé n. S. Původně uváděný termín byl 15. června.

František Aubrecht

Škubánek v Chorvatsku

Soubory Škubánek a Šípek byly pozvány na vystoupení do Chorvatska. Odjžděli jsme ve čtvrtek 16. května navečer ze Světlé n. S. Čekal nás noční přejezd Rakouskem a Slovinskem. Brzy ráno jsme byli ve městě Rijeka. Tam nás naši hostitelé z Českého domu T. G. Masaryka ubytovali. Během dne jsme se seznámili s chorvatskými dětmi, byli jsme se vykoupat v moři. Sobota byla namáhavá, protože jsme celý den zkoušeli a večer jsme vystupovali na

festivalu s chorvatskými soubory. V neděli jsme odjeli na ostrov Krk. Tam jsme měli další vystoupení na Dnech České kultury. Odpoledne jsme měli volno. Prohlédli jsme si město Baška. Opět jsme se vykoukali. Večer jsme si udělali vlastní kulturní program. A v pondělí už jsme zase jeli domů. Celý výlet se nám všem moc líbil. Měli jsme i úspěch při vystoupení. Takže se těšíme na další hezký zájezd.

Vojta

KyTICe - Kulturní zařízení Světlá nad Sázavou

vás zve v průběhu pátečního odpoledne

21. června 2013

na náměstí ve Světlé n. S. na

**SVÁTEK
HUDBY**

slunovrat a první letní den přijdou oslavit

DECHOVÝ ORCHESTR ZUŠ, Světlá n. S.

KYTAROVÝ SOUBOR ZUŠ, Světlá n. S.

TANEČNÍ ORCHESTR ZUŠ, Světlá n. S.

K-BAND, Věžnice Světlá n. S.

VÁNEK, Světlá n. S.

FERNET, Světlá n. S.

HELIGONKÁŘI pana Jandy, Světlá n. S. a okolí

Účinkující vystupují bez nároku na honorář.

Koncerty jsou přístupné zdarma.

V případě nepříznivého počasí se akce konat nebude.

Změna programu vyhrazena.

Výstava ZUŠ Proměny

Na výstavu prací žáků výtvarného oboru světelské ZUŠ zve kulturní zařízení KyTICe do Galerie Na Půdě i několika fotografiemi. Z děl umělecky nadaných mladých Světeláků srší vynikající, až – nebojím se říci – úžasné nápady umocněné skvělým výtvarným zpracováním. Duší těchto nápadů a jejich zpracování, stejně jako velice nápaditého a přitom vkusného zrealizování celé výstavy je učitelka ZUŠ Ivana Těsnohlídková.

Připomínám, že příležitost prohlédnout si výtvarnou šikovnost dětí máte již jen do 16. června. Neváhejte tedy, skutečně stojí za to výstavu vidět.

Zdeňka Horní

Foto: Jaroslav Vála



VÝSTAVA PRACÍ ŽÁKŮ VÝTVARNÉHO OBORU

ZUŠ ve Světlé nad Sázavou

PRO *mě* NY

GALERIE NA PŮDĚ

7. 5. - 16. 6. 2013

otevřeno denně mimo pondělí

úterý - pátek 9.00 - 17.00

sobota, neděle, svátky 13.00 - 17.00

KyTICe - Kulturní zařízení Světlá nad Sázavou



vyhlašuje

9. ročník fotografické soutěže pro neprofesionální fotografy

SVĚTELSKO VE FOTOGRAFII

Vyhlašovatel soutěže:

KyTICe – Kulturní zařízení Světlá nad Sázavou, náměstí Trčků z Lípy 16, Světlá nad Sázavou

Téma: Světelsko ve fotografii

(Pozn.: „Světelsko“ – oblast s obcemi, které spadají do Svazku obcí mikroregionu Světelsko + oblast s obcemi, které spadají pod světelský poštovní úřad – mají PSČ 582 91)

Kategorie: 1. A – do 15 let, B – nad 15 let
2. I. – příroda, II. – moje město, obec, III. – lidé Světelska v dokumentární fotografii

Podmínky soutěže:

- **Velikost snímků** (pouze na fotografickém papíru)
 - fotografie barevné – minimální rozměr 20 x 30 cm
 - fotografie černobílé – minimální rozměr 20 x 30 cm
- **Počet snímků od jednoho autora**
 - maximálně 5 jednotlivých snímků
 - nebo 1 seriál fotografií s počtem maximálně 5 snímků - bude hodnocen jako celek
 - nebo maximálně 5 jednotlivých snímků + 1 seriál fotografií s počtem maximálně 5 snímků
- **Označení snímků**

Na každém snímku musí být na rubové straně uvedeny následující údaje: označení soutěžní kategorie • u seriálu písmeno „S“ a pořadové číslo jednotlivých fotografií • název snímku nebo seriálu • jméno a příjmení, úplná adresa a ročník narození autora • údaje o místě pořízení snímku (bližší polohopisné určení) • datum pořízení fotografie.

Další podmínky soutěže

- Fotosoutěž není věkově omezena. Vstupní poplatek do fotosoutěže se nevybírá. Fotografie mohou být pořízeny klasickými i digitálními fotoaparáty.
- Snímky (v předchozích ročnících soutěže neprezentované!) zasláné do soutěže posoudí odborná porota určená pořadatelem.
- Na základě hodnocení odborné poroty si vyhlašovatel vyhrazuje právo některou z vypsanych cen v jednotlivých kategoriích neudělit, případně kategorii zrušit.
- Ocenění autoři budou písemně vyrozuměni vyhlašovatelem a ceny jim budou předány při zahájení výstavy.
- Výsledky soutěže budou zveřejněny na webových stránkách www.kyticesvetla.cz s uvedením ukázky vybraných oceněných snímků.
- Pořadatel si vyhrazuje právo použít oceněné nebo vybrané fotografie s uvedením autora pro propagaci tohoto i následujících ročníků projektu nebo uveřejnit v tisku, a to bez nároků na autorský honorář autora.
- Vybrané fotografie budou prezentovány na výstavě v Galerii Na Půdě.
- S fotografiemi doručí autor průvodní dopis s prohlášením o svém autorství, seznamem fotografií a svými osobními údaji opatřený vlastnoručním podpisem (*u osob mladších 15 let podpisem zákonného zástupce*).
- Zasláním nebo doručením fotografií se autor závazně přihlašuje do fotosoutěže a souhlasí s vyhlášenými podmínkami a zároveň i s tím, že vítězné fotografie zůstávají majetkem kulturního zařízení KyTICe.

Cena starosty města Světlá nad Sázavou

Ze všech snímků bude vybrán jeden snímek (příp. seriál fotografií), který obdrží zvláštní Cenu starosty města Světlá nad Sázavou.

Kalendář soutěže

- Uzávěrka příjmu fotografií: **13. 9. 2013**
- Vyhodnocení soutěže: **18. – 20. 9. 2013**
- Termín výstavy: **říjen–listopad 2013**

Adresa pro odeslání (předání) snímků do soutěže

Materiály v uzavřeném obalu, který bude použit i pro zpětné předání (nikoliv zaslání) autorovi, čitelně označeném heslem **FOTOSOUTĚŽ 2013 a značkami kategorií** mohou autoři

- odeslat doporučeně poštou na adresu: KyTICe – Kulturní zařízení Světlá nad Sázavou, nám. Trčků z Lípy 16, 582 91 Světlá n. S.
- osobně předat na adrese: KyTICe – Kulturní zařízení Světlá nad Sázavou – **turistické informační centrum**, nám. Trčků z Lípy 16, Světlá n. S.

Předání snímků zpět autorům

Účastníci fotosoutěže si nejdříve jeden týden po ukončení výstavy vyzvednou své snímky **v kanceláři oddělení kultury** (nachází se v prostoru šaten pro účinkující v zadní části budovy kina – nám. Trčků z Lípy 506), případně po telefonické domluvě v určitém termínu v TIC.

Pozvánka do městské knihovny

Malá ukázka z knižních novinek

Beletrie

Müller, Lubomír

Schody do nebeského pokoje

– Patnáctiletý Lumír Milovský nepatří mezi rošťáky - zajímá se

o kresbu, hudbu, k dívkám je pozorný a klukům ve třídě připadá zženštilý. Asi proto se stal terčem nechutných ústrků dvou povedených darebáků Viktora Fedrycha a Petra Altmana. Situace mezi trojicí rivalů se vyostřuje v okamžiku,

kdy se k babičce přistěhuje Milena Lažanská, dívka s krásnými čokoládovými vlasy a hnědýma očima.

Čechová, Renata

Do kopce i z vršku

– Na příběhu manželů s malým rozverným synkem a s nimi propojených osob z blízkého okolí se nám nabízí nahlédnutí do života obyčejných lidiček a do skutečnosti, ve které můžeme být jednou nahore, podruhé dole, případně se nalézat kdesi uprostřed vzduchoprázdna. V humorem okořeněním příběhu by někdo ze čtenářů mohl poznat i část sám sebe.

Gary, Romain

Život před sebou

– Pítoreskní příběh o láskyplném vztahu arabského kluka a vysloužilé židovské prostitutky, zasažený do prostřední pařížské imigrantské čtvrti Belleville vyvolal literární senzaci a v roce 1977 byl zfilmován se Simone Signoretovou v hlavní roli. Mít život před sebou není vždycky nutně výhra, jak dobře ví i Momo, arabský kluk, který bydlí v šestém patře jednoho sešlého pařížského činžáku.

Pavone, Chris

Bez domova

– Američanka Kate Mooreová je pracující matka, která pečuje o děti, rozdmýchává pohasínající vztah s manželem Dexterem a zachovává stále tíživější tajemství z minulosti, jež by její blízké nepochybně šokovala. Když Dexter dostane nabídku lukrativního zaměstnání v Lucembursku, zadoufá Kate ve změnu, ale marně. Místo toho se objeví další americká dvojice, která má rovněž co skrývat.

Naučná literatura

Weissensteiner, Friedrich

František Ferdinand

– Život Františka Ferdinanda má všechny prvky scénáře k dramatickému filmu z hollywoodské produkce - rozporuplná osobnost, smrtelné onemocnění, nerovný sňatek, tragický závěr. Oběti ►

Výstava neprofesionálních výtvarníků Světelska

V pondělí 29. dubna se ve 14 hod. v tanečním sále Společenského domu otevírala tradiční Výstava výtvarníků – neprofesionálů Světelska. Možnosti předvést svá díla – ať již obrazy, kresby, dřevěné plastiky nebo keramiku – každoročně zvyšujícímu se počtu návštěvníků výstavy tentokrát využilo 19 výtvarníků. Veřejnost a výtvarníky, účastníky vernisáže v jejím úvodu pozdravil starosta města Mgr. Jan Tourek, následova-

lo krátké kulturní vystoupení pěveckého sboru Zvoneček ze ZŠ v Lánecké ul. za hudebního doprovodu učitelky Petry Kotěrové a za vystavující výtvarníky pronesl pár slov Petr Křivský.

Letošní – a opět úspěšná – výstava byla otevřena denně po dobu tří týdnů a zhlédlo ji 530 návštěvníků.

Zdeňka Horní

Foto: Z. Horní (2), J. Vála (1)



Společná fotografie výtvarníků. Zleva: Jana Hošková, (nevystavující Jiří Doucha a Josef Švarc), Petr Křivský, Milan Lepeška, Daniel Šubrt, Eva Kamešová, Jaroslav Vlček, Pavel Novák, Zdeněk Loudát, Oldřich Sýs, Jaroslava Řeháková Kuželková a Ladislav Lázníčka



- ▶ výstřelů v Sarajevu nebyl jen arcivévoda František, v konečném důsledku se jí stala i celá habsburská monarchie.

Matten, Glen

Lži o zdraví

- Průvodce zdravím pro každého, koho už nebaví neustále se měnící informace o negativních či pozitivních vajíčkách, margarínu, červeného masa nebo vegetariánské stravy. Publikace předkládá pravdivou zprávu o vědeckém poznání v oblasti zdravé výživy, ale nabízí také podrobný přehled potravin, výživových doplňků a změn životního stylu.

Hoerner, Lione

Hravé těstoviny

- Pro většinu z nás jsou těstoviny něčím, co se uvaří v hrnci, a obvykle je nepokládáme za nic krásného či zajímavého. Jenže to je veliký omyl! Ve skutečnosti mohou být nejen materiálem k obědu, nýbrž i k tvorbě zábavných drobností, které zaujmou veselou barevnou vizáží i jednoduchostí výroby.

Knihy pro děti a mládež

Biermann, Franziska

Líný kocour Josef

- Kocour Josef tráví většinu času na oblíbeném gauči a zdá se, že mu tak nic neschází. Jednoho dne se však v jeho kožíšku usídí dotěrná blecha, a tak se kocour vydává ven s tím, že jedině tak nepříjemnou návštěvnicku setřese. Venku se dá do řeči s různými zvířátky a přitom začne postupně zjišťovat, že přátelství není zase tak úplně špatná věc.

Beránková Helena

Kouzelný měsíc

- Tato knížka je určena začínajícím čtenářům, ale i rodičům a prarodičům ke čtení pro děti „na dobrou noc“. Kniha zachycuje dobrodružství malého autíčka, jeho kouzelné proměny, ale i touhu být užitečným a vůli překonávat překážky.

Kuhn, Krystyna

Jed Šípkové Růženky

- Sofie nemůže uvěřit, že se její bratr utopil při potápěčské výpravě

v Austrálii. Zprávu jim potvrdil jeho kamarád, který se posléze snažil v rodině zaplnit prázdné místo po Mikovi. Ale Sofii se to vůbec nelíbí. Když najdou její ka-

marádku mrtvou, Sofie už vůbec nepochybuje, že se kolem ní dějí záhadné věci.

Eva Kodýmová

Pasování prvňáčků

Letos již pošesté proběhlo pasování prvňáčků na rytíře řádu čtenářského. Pro malé žáčky je to symbolická tečka za jejich prvním školním rokem. Děti

a pomohli nám vykouzlit v knihovně slavnostní atmosféru. Za jejich přístup jim ještě jednou srdečně děkujeme. Pasování je zároveň motivací dětí k aktiv-



mají možnost seznámit se netradičním způsobem s prostředím naší knihovny. Patronem této akce se stalo již tradičně světelské sociální centrum. Klienti ušili pro všechny prvňáčky velmi pěkné hračky, navíc se zúčastnili jako diváci

nímu čtenářství a doufáme, že se stanou našimi pravidelnými návštěvníky, neboť obdržely mimo pamětních listů i čtenářské průkazky.

J. R.

Foto: Jaroslav Vála



co vás zajímá



Své dotazy můžete posílat elektronickou poštou na adresu redakce@svetlans.cz nebo je v obálce doručit do informačního centra.

Tradiční sbírka Ligy proti rakovině

Ve středu 15. května se v naší republice opět konala celonárodní sbírka Ligy proti rakovině pod názvem Český den proti rakovině. Za uplynulých 16 let se žlutý kvítek měsíčku lékařského stal neodmyslitelným symbolem programu boje proti zhoubným nemocem.

Kytičku se stužkou tmavě zelené barvy a letáček informující o prevenci rakoviny tlustého střeva bylo možné zakoupit i u nás, ve Světle. Přestože foukal nepříjemný vítr, celý den jinak svítilo sluníčko, a tak náměstí i přilehlé ulice žlutě rozkvetly.

A jak to všechno dopadlo? Světelákům jsme letos nabídli 1 650 kyticek a celou tuto květinovou zásilku se nám podařilo prodat. Místní pobočka České pošty proto mohla na konto LPR Praha připsat částku

39 446 Kč. Byli jsme o 160 kyticek a 4 331 Kč úspěšnější než loni, což vypovídá o obrovské snaze lidí pomoci a nebýt lhostejnými k onemocnění, které se týká mnoha našich spoluobčanů. Heslo Tiká v každé rodině je zde opravdu na místě.

Díky lidské solidaritě může LPR Praha financovat preventivní osvětové kampaně zaměřené na péči o vlastní zdraví, zlepšovat péči o nádorově nemocné, provozovat nádorovou telefonní linku, organizovat dotované rekondiční pobyty, vydávat preventivní poradenské brožury a publikace, podporovat výzkum, výuku a investiční dovybavení kompletních onkologických center. Bližší informace o využití sbírky lze získat na adrese www.denprotirakovine.cz, kde bude též uveřejněn konečný výsledek.

Posílat dárcovské SMS ve tvaru DMS KVET na číslo 87777 můžete do 30. 9. 2013, cena jedné DMS je 30 Kč, příjemce vaší pomoci obdrží 27 Kč. Přispívat lze též

na sbírkový účet Českého dne proti rakovině (č. účtu 65 000 65/0300) do 31. 12. 2013

Údaje o činnosti Ligy, o přímé podpoře onkologického programu a o dalších aktivitách tohoto občanského sdružení můžete vyhledat na Internetové adrese: www.lpr.cz.

Zbývá ještě podotknout, že tato akce, kterou i letos vzalo pod svá křídla kulturní zařízení KyTICE, by nemohla proběhnout bez nezištné pomoci a ochoty studentek místní Uměleckoprůmyslové akademie a členek Českého svazu žen. Proto bychom chtěli všem ze srdce poděkovat. Ale děkujeme zejména vám, kdo jste vhodili do kapsičky vaku svůj obnos, ozdobili se žlutou květinou a podpořili tak tuto významnou preventivní akci.

Doufáme, že i v příštím roce s vaším přispěním naplníme známé motto Kup kvítek jak sluníčko – pomoz aspoň maličko!

Eva Kodýmová

Rybářské závody

V sobotu 4. května se v zámeckém parku uskutečnil další ročník tradičních rybářských závodů. Dopoledního soupeření dospělých se zúčastnilo 74 závodníků, nejlépe si vedl jako v minulých letech Petr Musílek z Chotěboře, který získal 1139 bodů. Na druhém místě se umístil Jaromír Slavík z Humpolce s 818 body a na třetím místě Jiří Vágenknecht z Pardubic s 687

body. Nejúspěšnější domácí závodník Michal Adamec měl o pouhé dva body méně a tak skončil čtvrtý.

Cenu za největší ulovenou rybu získal Jan Maršík z Pelhřimova, jím chyčený kapr měřil 57 cm.

Ze tří zúčastněných žen se nejlépe umístila Hana Komárková z Havlíčkova Brodu (335 bodů, v celkovém hodnocení ▶

Poděkování

Chtěli bychom touto cestou poděkovat všem, kteří doprovodili mého manžela Pavla Prchala na jeho poslední cestě. Děkujeme i za květinové dary. Děkuji panu faráři Markovi za jeho milá slova a útěchu, MUDr. Brhelové za její okamžitou pomoc a podporu, panu Matouškovi za jeho velkou profesionalitu, paní Vohnické a zpěvákům za hudební doprovod.

Zvlášť děkuji kamarádce Janě za její nezištnou nabídku pomoci, Alče, kolegyním, zaměstnancům Bohemia Machine, s. r. o., a nakonec i svým sousedům.

Děkuji všem za nabídnutou pomoc.

Za celou rodinu

M. Prchalová



Trojice nejlepších. Zleva Jaromír Slavík, vítěz Petr Musílek a Jiří Vágenknecht



Celkový vítěz Petr Musílek a vítězka kategorie žen Hana Komárková

► osmnáctá) před Markétou Šotkovou z Uhlířských Janovic a Andreou Kalčicovou z Čáslavi.

Odpoledne zasedly se svými pruty na březích rybníka děti, kterých se sešlo 40. Vítězství si odnesl Lukáš Beránek ze Světlé (287 bodů), jako druhý se umístil Jakub Novák z Havlíčkova Brodu (181 bodů), třetí skončil Matouš Kuczawský ze Světlé (152 bodů). Radost z chycení největší ryby měli Lukáš Beránek a Miroslav Váňa, kteří shodně ulovili kapra 52 cm dlouhého.

Josef Böhm

Foto: P. Kotan (1)

a J. Víšek (1)

Volejbalová osobnost na rybářských závodech

V sedmdesátce účastníků tradičních rybářských závodů na rybníku v zámeckém parku byla zajímavá sportovní osobnost. Byl jí bývalý volejbalový reprezentant, smečář světové úrovně, dvatřicetiletý Peter Pláteník.

Jako profesionál hrál v Belgii, Řecku, Itálii, Turecku a Rusku, deset let oblékal reprezentační dres. Svoji volejbalovou kariéru zakončil čtyři dny před světelskými rybářskými závody v barvách VK Jihostrój České Budějovice, když jeho klub podlehl v rozhodujícím šestém finálovém zápase extraligy mužů VK Ostrava.

A jak se Peterovi dařilo s rybářským prutem na břehu rybníku v zámeckém parku? Chytil čtyři kapry, největší měřil 47 cm. Rozhodčí mu za jeho úlovky napočítali 162 bodů a to stačilo na osmáctáté místo.

Text a foto: jív



V sobotu 27. dubna, v předvečer 130. narozenin Jaroslava Haška a 90. narozenin Josepha Hellera, byla v blízkosti křižovatky silnic vedoucích ze Světlé n. S. na Humpolec a z Dolního Města na Lipnici slavnostně odhalena obří žulová hlava spisovatele Jaroslava Haška.

segmenty levého oka a úhlopříčné části temene jsou sejmuté a leží na zemi. Na vnitřních stěnách segmentů je citát z Osudů dobrého vojáka Švejka: „Život lidský, poslušně hlásím, pane obrlajtnant, je tak složité, že samotnej život člověka je proti tomu hadr.“ Citát je vytesán v deseti



Krátce po slavnostním odhalení, vpravo hejtmán Kraje Vysočina Běhounek

Neodpovídá však zcela přesně spisovatelově podobě, neboť její autor havlíčkobrodský sochař Radomír Dvořák chtěl potlačit Haškův špičatý nos. „Je to geneticky upravený portrét Jaroslava Haška s nosením jeho vlastní manželky prostřednictvím vnuka Richarda,“ říká autor.

Na portrétu začal pracovat v září roku 2011 a nazval jej Hlava XXII podle světoznámého protiválečného románu amerického spisovatele Josepha Hellera. Toto propojení není náhodné. „Heller se přiznal Arnoštu Lustigovi, že inspirací pro jeho román byl právě slavný Švejk,“ říká spisovatelův vnuk Richard Hašek.

Osmnáctitunová hlava je vysoká 2,65 metru a skládá se z osmi částí, přičemž



Hlava XXII, celkový pohled

jazycích – češtině, němčině a maďarštině, což byly jazyky monarchie, dále v ruštině, angličtině, arabštině, hebrejštině, čínštině a v esperantu) a pěti druhy písma (latinkou, azbukou, hebrejským písmem, arabským písmem a čínskými znaky). „Aby si lidé mohli přečíst, co nosil Hašek v hlavě,“ dodává Radomír Dvořák.

S Haškem souvisí i předchozí sochařova tvorba. Národní památník odposlechu, což je triptych jeho děl Bretschneiderovo ucho, Ústa pravdy a Zlatý vočí ve stěnách zatopených žulových lomů v lesích pod Lipnicí, byl inspirovaný rovněž autorem Švejka.

Jaroslav Vála

Foto: Ludmila Nevimová (1)

a Jaroslav Vála (1)

Upozornění

Upozorňujeme autory a příspěvatelky, že v létě vyjde Světelský zpravodaj opět jako dvojčíslo červenec – srpen, proto prodlužujeme uzávěrku do 20. června. Později dodané příspěvky však již nebude možné zveřejnit.

redakce

Jdou s dobou

Technické a bytové služby města Světlá nad Sázavou, které mimo jiné pečují o veřejnou zeleň ve městě, modernizují svůj strojový park. Nejčerstvější novinkou je robotická, rádiem řízená sekačka. Pohled na práci takové sekačky je pro většinu přihlížejících opravdovou atrakcí. Obsluha s řídicí jednotkou zavěšenou na krku spíše připomíná automodeláře nebo leteckého modeláře při řízení svého modelu a co je důležité, za touto sekačkou zůstává dobře posečený trávník.

Text a foto: jiv



I letos jsme oslavili Svátek práce

Sešli jsme se tentokrát v tradiční dopolední hodinu na náměstí před radnicí. Úvod oslavy patřil kapele Perla Vysočiny za řízení Ing. Vladimíra Peška. Následovalo vystoupení zastupitele Kraje Vysočina Milana Plodíka. Vyzvedl v něm ničím nenahraditelnou hodnotu práce v současné době, poznamenané velkou a vleklou nezaměstnaností. Kriticky se vyslovil k politickým, hospodářským a zvláště sociálním nedostatečně řešeným nedostatkům, které v posledních letech prostupují naši společnost. Právě tyto poměry mění oslavu Svátku práce všude, kde probíhá,

v protestní shromáždění, tak, jako tomu bývalo v letech předválečné první republiky.

Asi stovka účastníků, mezi nimiž nechyběli ani občané z okolních vesnic, přijala projev M. Plodíka s porozuměním a potvrdila jeho slova potleskem.

Koncert Perly Vysočiny po projevu pokračoval a přispíval k přátelské pohodě mezi přítomnými. Jejich zájmu o Svátek práce si, jako pořádatel organizace, velmi vážíme, děkujeme jim a také všem, kteří se o dobrou úroveň oslavy zasloužili.

ZO KSČM Světlá n. S.

Diakoutek

Konečně se opravdu blíží léto. Na letní období připadají hlavní školní prázdniny, rodiče si vybírají dovolenou na zotavenou a společný čas tráví s dětmi, často „do služby“ nastupují babičky a dědečkové, někdo plánuje výlety nebo pobyt v zahradě. Aby tento čas přinášel opravdu všem

radost, zamyslete se prosím nad následujícími řádky.

I zdravotníci jsou lidé, i oni mívají letní dovolenou. V případě plánované dovolené počítáme s tím, že méně šťastní kolegové, kteří na pracovišti v době naší nepřítomnosti zůstanou, vyřeší akut-

Dům dětí a mládeže Světlá nad Sázavou

PŘÍMĚSTSKÝ LETNÍ TÁBOR

PONDĚLÍ 1.7. - ČTVRTEK 4.7.2013

Program:

Pondělí: od 8.00 hod. do 16.00 hod. v DDM Lánecká 699 keramické tvoření, točení keramiky na kruhu a další výtvarné techniky z různých materiálů. Po obědě míčové a společenské hry.

Úterý: výlet vlakem do Kutné Hory. Děti se vyřadí v areálu bobové dráhy, kde je čekají atrakce určené dětem.

Středa: od 8.00 hod. do 16.00 hod. v DDM Lánecká 699 soutěže a jízda na kole v areálu dopravního hřiště. Po obědě, který si děti samy uvaří relaxační činnosti dle počasí.

Čtvrtek: výlet vlakem do Jihlavy, kde se děti podívají na právě přivezené žirafy a ostatní zvířata v zoologické zahradě.

Cena tábora: 600 Kč – v ceně jsou jízdenky a vstupné, stravování a pitný režim ve dnech v DDM, materiály na výtvarné tvoření

Přihlášky do 14. 6. 2013 v DDM Lánecká 699, Světlá n. S.,
tel. 569 452 679, ddm.svetla@tiscali.cz, www.ddmsvetla.cz

Podrobné informace o výletech budou upřesněny a předány dětem vždy den před odjezdem.

► ní problémy i našim pacientům, to je samozřejmé. Do diabetologické poradny jsou ale k naprosté většině kontrol pacienti plánovitě objednávaní na měsíce dopředu, v případě zhoršení zdravotního stavu nebo potřeby změnit termín může pacient kdykoli zatelefonovat.

Do kategorie „zbytečné nepříjemnosti – pacienti sobě“ řadím situaci, kdy se v čekárně objeví diabetik, kterému termín kontroly bez omluvy propadl před několika týdny. Dnes ráno ho náhle napadlo, že se svezl s dalším členem rodiny do města a „vyřídí“ i kontrolu. Jak spěchal, tak veškeré ke kontrolám na něm opakovaně požadované náležitosti (záznamy měření, moč, výsledky vyšetření dalších odborníků, seznam léků atd.) zapomněl doma. Přesto se kontroly dožaduje „dnes, protože už nemám léky“ a „nemohu dlouho čekat, mám s sebou vnučata a teď

o prázdninách nám jediný spoj jede za půl hodiny“. V čekárně pak vzniká napjatá atmosféra, řádně objednaní pacienti také nechtějí zbytečně čekat, pokud je za dopoledne neobjednaných pacientů hned několik a eventuálně přibude jeden až dva s akutním problémem, kteří ošetření být musí, ujedou ty autobusy ten den všem.

V zájmu letní pohody, prosím, proveďte následující:

1. Zkontrolujte sobě (nebo svým diabetickým příbuzným) termín kontroly v poradně. Dodržte ho. Pokud to není možné, domluvte se ihned telefonicky se svou poradnou na náhradním termínu (poslední den před dovolenou opravdu neošetříme stovky pacientů).
2. Zkontrolujte na své zprávě, co vše máte mít na kontrolu s sebou. Dovezte to. Vezměte také soupis, kolik

kterého svého léku ještě máte doma, lékař vám dopíše dostatečné množství do příští kontroly.

3. Pokud chcete o dovolené cestovat do zahraničí, proberte to při kontrole se svým lékařem, poradí vám, jak se vyhnout problémům. Pokud povežete do ciziny glukometr a inzulínová pera nebo pumpu, nechte si lékařem potvrdit předem vámi vyplněný formulář, že uvedené příslušenství nutně potřebujete pro sebe. Při cestě letadlem to považují za nezbytné. A dobře se pojistěte.

Formulář naleznete na:

www.diastyl.cz/cz/uvolnene-clanky/nova-bezpecnostni-pravidla-pri-cestovani-letadlem-29.htm

Krásnou dovolenou bez nepříjemností přeje

MUDr. Eva Pěkná, diabetolog

sport



O pohár starosty se hrálo již podeváté

Slušnou popularitou se může chlubit turnaj v malé kopané, který se hraje tradičně na umělé trávě u Základní školy v Komenského ulici a jehož pořadatelem je futsalový klub FK Premium Světlá n. S. V sobotu 4. května se hrálo o půl-



metrový skleněný pohár starosty města již podeváté. Byť v minulých ročnících byli pořadatelé pro větší počet přihlášených družstev nuceni vždy některá odmítat, tentokrát měli starosti opačné. Do IX. ročníku se přihlásily pouze čtyři týmy, ale na kvalitě turnaje to určitě neubralo. V základní části se hrálo turnajovým způsobem každý s každým o pořadí pro

play off. Po šesti utkáních, hraných 2 x 15 minut, bylo pořadí následující: 1. FK Kunemil, 2. S. U. D. Světlá n. S., 3. MUNI Světlá n. S., 4. FK Premium Světlá n. S.

Potom hrála družstva první se čtvrtým a druhý s třetím o postup do finále, pora-



žení si to rozdali o třetí místo. Kunemil – FK Premium 6:4, MUNI – S. U. D. 3:0. Ve finálovém utkání zvítězili fotbalisté Kunemile nad týmem MUNI 1:0 a stali se tak na rok majiteli putovního poháru starosty města Světlá n. S., který tentokrát předávala místostarostka Lenka Arnotová. V zápase o třetí místo vyhrál pořadající FK Premium nad S. U. D. Světlá

3:0. Na závěr byli ocenění nejlepší hráči turnaje. Nejlepším brankářem se stal Stanislav Krajíček z družstva Kunemile, titul nejlepšího obránce získal Michal Havel z týmu MUNI a nejužitečnějším hráčem turnaje se stal Vojtěch Zavadil z Ku-



nemile. Vítězný tým FK Kunemil hrál ve složení: Stanislav Krajíček, Milan Vlček, Filip Zavadil, Vojtěch Zavadil, Martin Proněk, Jaroslav Mrkvička a Pavel Hroch.

Celkové pořadí:

1. FK Kunemil, 2. MUNI Světlá n. S., 3. FK Premium Světlá n. S., 4. S. U. D. Světlá n. S.

Text a foto: jív

Volejbalistky mají medaile z mistrovství republiky

O tom, že to v oddíle volejbalu TJ Sklo Bohemia Světlá n. S. s mládeží umí, svědčí účast hned dvou dívčích družstev v turnajích mistrovství republiky. Starší

žákyně vedené trenérkou Jaroslavou Ho-

Vltavou 0:2. Následovalo vítězství nad volejbalistkami SK TO Duchcov 2:0. V dalším zápase podlehly Světlačky domácím volejbalistkám VK Slavia VŠ Plzeň 0:2 a boje ve skupině zakončily vítězstvím nad Baníkem Příbram 2:0. Tři výhry a tři porážky znamenaly čtvrté nepostupové místo ve skupině. Trenérka Holoubková považuje toto umístění v tak silné konkurenci za úspěch, vždyť šest děvčat z osmičlenného družstva je věkem ještě mladšími žákyněmi.

A právě mladší žákyně, opět s trenérkou Holoubkovou, dokázaly po loňském čtvrtém místě vybojovat na Mistrovství Čech a Moravy, které je neoficiálním mistrovstvím ČR mladších žákyň, bronzovou medaili. Šampionát této kategorie se hrál 18. a 19. května v Brně. 20 družstev z celé ČR hrálo nejprve ve čtyřech pětičlenných skupinách a volejbalistky ze Světlé tu svoji suverénně vyhrály, když postupně porazily VK Vavřinec Kladno, Sokol Česká Třebová, KP Brno a IR Bílovec. Do finálové skupiny postoupily vedle Světlé ještě VSK Spartak Děčín, Olymp Praha a druhý zástupce Vysočiny ŠSK Demlova Jihlava. Trenérka Holoubková účinkování svých svěřenkyň ve finálové skupině komentovala: „Naše družstvo narazilo na dosud suverénní Děčín a ve velice vyrovnaném utkání, které bylo svým průběhem považováno za předčasné finále, prohrálo 1:2 na sety. Boj o třetí místo s Jihlavou byl již naší exhibicí, vítězství 2:0 na sety 25:11 a 25:7.“

Konečné pořadí nejlepších čtyř družstev mistrovství republiky: 1. VSK Spartak Děčín, 2. Olymp Praha, 3. TJ SB Světlá nad Sázavou, 4. ŠSK Demlova Jihlava. O medaile se zasloužily Šárka a Veronika Semerádovy, Gabriela Fialová, Monika Kubíčková, Kristýna Kukeňová, Monika Hrstková a tuto základní šestku podle slov trenérky Holoubkové dobře doplnily Aneta Růtová, Zuzana Kořánová a Natálie Vellinga.

jív

Foto: Jaroslava Holoubková



Starší žákyně jely do Plzně vlakem. Ještě na nádraží ve Světlé jsou zleva: V. Semerádová, Přichystalová, Hrstková, Růtová, Kubíčková, Š. Semerádová, Fialová, Remarová. V popředí asistentka trenérky Kubíčková



Mladší žákyně s bronzovými medailemi z MČR v Brně. Stojící zleva: Kubíčková, Vellinga, Kořánová, Kukeňová, Fialová, klečící zleva: Růtová, Š. Semerádová, Hrstková, V. Semerádová

loubkovou a její asistentkou Janou Kubíčkovou si účast v kvalifikačním turnaji MČR v Plzni zajistily druhým místem v krajském přeboru Vysočiny. Družstvo hrálo v tomto složení: Šárka Semerádová, Veronika Semerádová, Monika

ho finále mistrovství republiky. Děvčata ze Světlé v prvním utkání porazila 2:0 na sety TJ Slavia Hradec Králové, potom podlehla pozdějším vítězkám skupiny družstvu Studio Sport Praha 0:2 a přišla další porážka s TJ Kralupy nad

Vynikající úspěch florbalistek

Dorostenky Florbalového oddílu Sklo Bohemia Světlá n. S. se svým vítězstvím ve skupině V. divize nejvyšší soutěže České florbalové unie této ka-

lým profesionálním zázemím, placenými trenéry a navíc mají se závěrečnými boji o mistrovský titul dlouhodobé zkušenosti. A co víc, nám ve Světlé chybí

regulérní hrací plocha pro florbal, o to je úspěch děvčat cennější.“

Konečné pořadí play off Mistrovství ČR dorostenek:

1. Tatran Střešovice Praha
2. S. K. PEMA Opava
3. Florbalová akademie Mladá Boleslav
4. FO Sklo Bohemia Světlá n. S.
5. FBC Liberec
6. Orel Štíbořice–Těšany
7. IBK Hradec Králové
8. FBK Jičín

O tento úspěch se přičinily:

Barbora Sadílková, Patricie Gajdůšková, Lucie Čiháková, Ivana Kohoutová, Aneta Kratochvílová, Tereza Kořínková, Andrea Doležalová, Nikola Doležalová, Dagmar Stránská, Nikola Slavíková, Aneta Sedlmajerová, Nikola Provozníková, Kateřina Poláková.



Trenér Tomáš Rosecký s úspěšnými dorostenkami

jív

tegorie kvalifikovaly do závěrečného turnaje mistrovství republiky. Hrál se 4. května v Praze v hale na Děkanec a startovalo na něm osm nejlepších dorosteneckých družstev České republiky.

Ve čtvrtfinále porazily hned dvakrát favorizovaný celek IBK Hradec Králové, nejprve vysoko 7:1 a potom 2:0. V semifinále prohrály se zkušeným týmem S. K. PEMA Opava 1:4, a tak je čekal zápas o 3. místo. V tomto utkání podlehla děvčata ze Světlé Florbalové akademii Mladá Boleslav 1:9, a skončila tak na 4. místě bez medaile. V hodnocení hráček šampionátu na jednotlivých postech byla ze Světlaček nejúspěšnější brankářka Barbora Sadílková s 86 % úspěšných zásahů, byla třetí nejlepší na šampionátu.

Trenér družstva Tomáš Rosecký účinkování svého týmu v play off mistrovství republiky zhodnotil těmito slovy: „Čtvrté místo v republice z dvaadvaceti družstev startujících v soutěži je pro naše děvčata obrovským úspěchem, vždyť za námi byla družstva Liberce, Hradce Králové a Jičína. Před námi skončily týmy Tatranu Střešovice, Florbalové akademie Mladá Boleslav, FBC Liberec, to jsou kluby s dokona-

Fotbalisté slavili postup

V neděli 19. května porazili fotbalisté FK Bohemia Světlá n. S. doma v Nádražní ulici v utkání 22. kola I. A třídy čtvrtý tým tabulky SK Buwol Metal Luka nad Jihlavou 4:2 a již čtyři kola před závěrem soutěže si zajistili postup do krajského přeboru Kraje Vysočina. Sice díky špatnému počasí při startu jarní poloviny

Miloslava Kafky v tu neděli slavit po šesti letech návrat do krajského přeboru. Po závěrečném hvizdu rozhodčího se na trávníku objevilo několik lahví šampaňského a tak bouchaly zátky, hráči se z radosti kropili šumivým mokem. Trenér Kafka se objevil nad jejich hlavami, hráči mu tak vyjádřili dík za úspěšné vedení.



soutěže chyběly většině soupeřů body za nesehrané 15. kolo, jediný zápas tohoto kola Světlá n. S. – Herálec se hrál na umělé trávě v Havlíčkově Brodě. Ale i přes nevyrovnaný počet odehraných utkání byl náskok světelských fotbalistů 21 bodů před druhou Věžnicí neuvěřitelný. Proto mohli právem svěřenci trenéra



Leč přítomným divákům chyběla spontánnost ve vyjádření radosti z postupu Světlé mezi elitu kraje. V tomto mohou fotbalisté hokejistům z Pěšinek závidět.

Po děkovačce věrným příznivcům se oslavy postupu přemístily na náměstí Trčků z Lípy, kam všichni hráči přiběhli ještě v mokrých dresech a jak velí tradice, všichni i s trenérem Kafkou a vedoucí mužstva Hanou Štrosovou naskákali do kašny.

Oslava postupu do vyšší soutěže koupelí v městské kašně není mezi sportovci něčím neobvyklým. V minulosti tak činili například fotbalisté Dynama České Budějovice a FC Synot při postupu do I. ligy, v nižších soutěžích se tak například stalo v Dačicích nebo Petrovicích u Sedlčan a několikrát se již koupali i světelští fotbalisté při postupových oslavách.

Text a foto: jív

Machačová oblékla uniformu

Čerstvá mistryně světa v dráhové cyklistice Jarmila Machačová z Příseky je již několik let závodnicí profesionálního armádního sportovního klubu a dosud byla vedena u armády jako občanský pracovník. Po zvážení své další budoucnosti požádala o možnost stát se vojá-

Při této příležitosti vyzdvihl vynikající úspěch reprezentantky Jarmily Machačové, která na únorovém mistrovství světa v běloruském Minsku získala titul mistryně světa v bodovacím závodě. Při této slavnostní chvíli ministr Píček řekl: „*Chtěl bych vám poděkovat za do-*



Jarmila Machačová s dalšími cyklisty a trenéry Dukly Praha společně s ministrem obrany Vlastimilem Píčkem

kem z povolání. Za dosavadní vynikající sportovní výsledky v barvách armádního střediska Dukla i v reprezentačním dresu byla přijata do základní přípravy ve Vyškově a 7. května tam složila vojenskou přísahu. Po prvních nelehkých dnech zkušeností ve vojenském výcviku se médiím svěřila: „*Doufám, že celý výcvik zvládnou, trochu tady zápasím s hendikepem malé postavy, ale snažím se.*“

15. května zažila Jarmila další významný okamžik v zelené uniformě. To ministr obrany Vlastimil Píček přijal úspěšné sportovce Armádního sportovního centra Dukla a jejich trenéry.

sažené výsledky a gratuluji vám k získání 11 medailí v letošní zimní sezoně na světových a evropských šampionátech. Blahopřeji mistryni světa cyklistce Jarmile Machačové a přeji jí úspěšné ukončení vojenského přijímače.“ V červenci by se Jarmila Machačová měla přidat v hodnosti nadrotmistryně k dalším dvěma ženám sportovkyním v uniformě, oštěpačce kapitáncce Barboře Špotákové a moderní pětibojačce praporečnici Natálii Dianové.

jív

*Foto: Iva Roháčková,
tisková mluvčí ASD Dukla*

Mistrovství Evropy v Belgii

Ve čtvrtek 9. května se tým ve step aerobiku SRC Fanatic Havlíčkův Brod zúčastnil ME v Belgii. Nejmladší osmičlenný tým kadetů se proboujel do města Antverpy, aby reprezentoval svůj sportovní klub i Českou republiku.



Ve finále soutěžilo na 60 týmů z více než šesti států Evropy. Členky týmu Fanatic Valérie Dvořáková a Antonie Rusová jsou žákyněmi ZŠ ve Světlé n. S. a svým výkonem a týmovým duchem přispěly k získání krásného 3. místa.

Podporu získaly i od světelských podnikatelů: Českého stavitelství, s. r. o., Milana Bareše, GLASSPO, Autodoprava Luboše Mareše a Lukáše Kalenského.

Romana Dvořáková

Pozvánka na turnaj rekreačních tenistů

Populární tenisový turnaj neregistrovaných Světelský Wimbledon bude mít ve dnech 29. a 30. června již svoji třiatřicátou kapitolu.

Pořadatelé z TK Sklo Bohemia Světlá n. S. by chtěli navázat na úspěšné ročníky tohoto klání rekreačních tenistů, kdy bývalo v hracím pavouku turnaje zapsáno 70 a více startujících. Proto zvou všechny vyznavače tenisu na antukové kurty v Sázkavské ulici.

V programu turnaje bude dvouhra i čtyřhra a již tradičně nebude chybět soutěž útěchy pro ty, kteří neuspějí ve svém prvním turnajovém zápase. Pro bývalé registrované tenisty je podmínkou, že jejich registrace u ČTS byla ukončena nejpozději v roce 2008.

Na turnaj není třeba se hlásit předem, prezentace proběhne v den zahájení turnaje, tedy v sobotu 29. června do 8.30 hod.

jív

FOTOFÓR



*Tak ti nevím, Karle, doleva nebo doprava?
(foto z Nádražní ulice: Jaroslav Vála)*

**Prostor pro vaši
REKLAMU**

**Prostor pro vaši
REKLAMU**

**Prostor pro vaši
REKLAMU**

Prostor pro vaši
REKLAMU

Prostor pro vaši
REKLAMU

Prostor pro vaši
REKLAMU

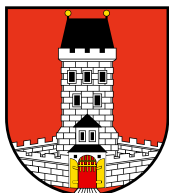
Prostor pro vaši
REKLAMU

Prostor pro vaši
REKLAMU

Prostor pro vaši
REKLAMU

Prostor pro vaši
REKLAMU

Prostor pro vaši
REKLAMU



Světelský zpravodaj vydává Kytice – Kulturní zařízení Světlá nad Sázavou, nám. Trčků z Lípy 16, 582 91 Světlá nad Sázavou, IČ: 750 59 771, tel. 569 496 658, fax 569 456 001.
Redakční rada: Josef Böhm, Mgr. Jana Kupčíková, PhDr. Jana Myslivcová, Mgr. Jan Prášek, Mgr. Michal Šimek, Jaroslav Vála, Jiří Víšek. Redakce: Jaroslav Vála, Zdena Horní, Marie Koudelová,
korektury Josef Böhm, Luděk Tomas, redakce@svetlans.cz. Zapsáno do evidence: MK ČR E 11656.

Vychází v prvním týdnu měsíce, uzávěrka vždy v polovině předchozího měsíce. Redakční rada si vyhrazuje právo vybrat k otištění příspěvky pisatelů podle potřeb SZ.
Otištěné příspěvky mohou být stanoviskem autora a nemusí vždy vyjadřovat postoje redakce! Kompletní číslo Světelského zpravodaje najdete s určitým zpožděním na stránkách www.svetlans.cz.
Vychází v nákladu 1100 ks. Graf. úprava a tisk: Tiskárna Polička, tel. 461 722 002, fax 461 723 004, e-mail: info@tiskarnapolicka.cz, www.tiskarnapolicka.cz

-jkd-