

SVĚTELSKÝ zpravodaj

měsíčník města • červen 2014 • cena 10 Kč



Zpřístupnění expozice historického evropského skla na zámku (foto: Jaroslav Vála)

Z obsahu

<i>Schůze rady</i>	<i>str. 2</i>	<i>Školství</i>	<i>str. 13</i>	<i>Sport</i>	<i>str. 25</i>
<i>Zasedání zastupitelstva</i> .	<i>str. 2</i>	<i>Kultura</i>	<i>str. 17</i>	<i>Inzerce</i>	<i>str. 30</i>
<i>Z historie</i>	<i>str. 10</i>	<i>Co vás zajímá</i>	<i>str. 22</i>		

Slovo úvodem

„Vy jste mně dal, Švejku. Při zkoušení v hodině dějepisu jsem zopakoval vaše přesně sto let stará slova o atentátu na následníka rakouského trůnu Františka Ferdinanda d'Este. A to byla velká chyba.“

„No však to bylo velké neštěstí. Ztráta to byla, to se nedá upřít. Hrozná ztráta. Von se Ferdinand nedal nahradit nějakým pitomou. Jen nevím, mladej pane, co jsem řekl špatného.“

„To jste celej vy, Švejku. Vždycky jste toho tolik navykládal, a ani za mák vás nezajímalo, co si o tom budou myslet ostatní. Moje učitelka historie chtěla vědět, jak to bylo s atentátem na Ferdinanda, a já jsem si nezpomněl na nic lepšího, než jí zopakovat vaše slova: zabili jste mně strejčka, tak tady máte přes drž... Nejdřív jsem sotva uhnul před pohlavkem za to sprosté slovo a vzápětí jsem se dozvěděl, že Ferdinand nebyl žádný 'strejček' samotného císaře, ale jeho synovec.“

„Víte, mladej pane, co byste chtěl od úředně uznaného blba a simulanta

mdlého rozumu. Mně vám bylo arcivévodovy tak líto. Jeho děti byli sirotkové, panství v Konopišti bez pána. A co teprve chudák vdova? Měla se zase vdát za nějakého arcivévodu? Co by z toho měla? Jela by s ním zase do Sarajeva a byla by vdovou podruhé. To byl ve Zlivi u Hluboké před léty jeden hajný...“

„Dejte pokoj s těmi vašimi příběhy. Tenhle nesmysl s vdovou jsem řekl naší učitelce vzápětí a ta se mi pěkně vysmála. Jakápak vdova? Vždyť arcivévodkyně Žofie Chotková na následky atentátu umřela taky! A to nemluvim o tom, že ještě po sto letech se v Čechách nesmyslně říká vaše 'sedm kulí jako v Sarajevu'. Než jsem si stačil s kulí v žákovské sednout na své místo, dostalo se mi poučení, že atentátníci vystřelili pouze dvakrát.“

„Když ono to bylo, mladej pane, takový nějaký spletitý. Já si smrtelně vážně myslel, že válka s Turkem musí být a že nám proti němu pomůžou Rusové a Srbové. Stejně tak jsem si myslel, že nás určitě napadnou i Němci, protože Němci a Turci drží dohromady. Jsou to ta-

kovy potvory, že jim není v světě rovno. Jak já se splet, mladej pane, já se mylil od začátku do konce. Ačkoliv, že bude válka a že bude pěkně dlouhá, to mně bylo jasné hned. Jo, kdyby von byl pan arcivévodka víc hubenej, nemuselo se nic stát, do tlustýho pana arcivévodky se trefíte jistějc než do hubenýho. Jestli se pamatujete, jak tenkrát v Portugalsku si postříleli toho svýho krále...“

„Pane Švejku, to už stačí. Pětka mě brzy přebolí a ono stejně teď, po sto letech, už přesné okolnosti atentátu většina lidí nezná. Tuhle událost totiž mnohonásobně přebilo následné čtyřleté krvavé zabití, které se do dějin dostalo pod názvem 1. světová válka.“

P. S. Atentát na následníka rakouského trůnu Františka Ferdinanda d'Este byl spáchán srbskými atentátníky v Sarajevu 28. června 1914. Posloužil jako záminka pro rozpoutání 1. světové války.

J. P. za laskavé asistence
Jaroslava Haška



Schůze rady dne 23. dubna

Rada města:

1. Schválila provedení barevného řešení fasády ZŠ Lánecká dle varianty č. 1.
2. Schválila uzavření nájemní smlouvy mezi společností WOOD-FOREST GROUP, a. s., Ledec n. S., zastoupenou společností FOREST-SERVIS, s. r. o., Světlá n. S. (jako pronajímatelem) a městem Světlá n. S. (jako nájemcem) týkající se pronájmu nebytových prostorů o výměře 32 m², které bude užívat zahradník pro park a městskou zeď.
3. Schválila uzavření Dodatku č. 1 ke Smlouvě o spolupráci (Rytířský sál, nádvoří a přilehlé pozemky zámku) mezi městem Světlá n. S. a firmou Zámek Světlá, s. r. o., Praha 5-Smíchov, s platností od 1. května 2014.

Jan Tourek
starosta města



Zasedání zastupitelstva 23. dubna

Zastupitelstvo města:

1. Schválilo poskytnutí bezúročného půjčky ve výši 300 tis. Kč Lyžařskému klubu Kadlečák, Světlá n. S. se splatností na 5 let.
2. Schválilo poskytnutí finančního daru ve výši 50 tis. Kč na zajištění akce SvětláFest 2014 pořadatel akce p. Petru Domkářovi.
3. Schválilo uzavření kupní smlouvy mezi městem Světlá n. S. (prodávající) a paní J. C. (kupující) za účelem prodeje nově vzniklého pozemku parc. č. 1094/10 o výměře 6 m² v k. ú. Světlá n. S.
4. Schválilo uzavření kupní smlouvy mezi městem Světlá n. S. (prodávající) a manž. J. a M. P. za účelem prodeje nově vzniklého pozemku parc. č. 1094/11 o výměře 19 m² v k. ú. Světlá n. S.
5. Vzalo na vědomí informace o schválení projektů Snížení energetické náročnosti ZŠ Lánecká, MŠ Lánecká a MŠ Na Sídlišti k financování

z Operačního programu Životní prostředí.

6. Schválilo uzavření kupní smlouvy mezi městem Světlá n. S. (jako prodávajícím) a manž. J. a P. Z. (jako kupujícími) za účelem prodeje pozemku parc. č. st. 1688 o výměře 5 m² v k. ú. Světlá n. S.
7. Schválilo znění Zásad pro použití účelových prostředků „Městského fondu rozvoje bydlení města Světlá n. S.“ pro rok 2014 v celkové výši 1000000 Kč a vyhlášení výběrového řízení na poskytování půjček z Městského fondu rozvoje bydlení pro rok 2014 s termíny pro podání žádostí do data 2. 6. 2014 a 31. 8. 2014.
8. Schválilo úplatné zřízení věcného břemene na povinných pozemcích parc. č. 1201/4 a parc. č. 1201/1 oba v k. ú. Dolní Březinka v rozsahu 9 m ve prospěch společnosti ČEZ Distribuce, a. s. Úplata za zřízení věcného břemene činí 1000 Kč + DPH v zákonné výši.

9. Schválilo uzavření kupní smlouvy mezi městem Světlá n. S. (kupující) a p. V. U. (prodávající) za účelem odkupu spoluvlastnického podílu id. 1/12 na pozemku parc. č. 433/39 o výměře 138 m² v k. ú. Světlá n. S.
10. Schválilo uzavření kupní smlouvy mezi městem Světlá n. S. (kupující) a paní H. K., p. J. P., paní B. P. a p. M. V. (prodávající) za účelem odkupu spoluvlastnických podílů celkem ve výši id. 3/4 na pozemku parc. č. 433/39 o výměře 138 m² v k. ú. Světlá n. S.
11. Schválilo uzavření kupní smlouvy mezi městem Světlá n. S. (kupující) a paní Z. B. (prodávající) za účelem odkupu spoluvlastnického podílu na pozemku parc. č. 240 o výměře 2955 m² v k. ú. Světlá n. S.
12. Schválilo uzavření kupní smlouvy mezi městem Světlá n. S. (kupující) a p. R. F. (prodávající) za účelem odkupu spoluvlastnického podílu na pozemku parc. č. 271 o výměře 3154 m² v k. ú. Světlá n. S.
13. Schválilo uzavření kupní smlouvy mezi městem Světlá n. S. (kupující) a p. V. T. (prodávající) za účelem odkupu pozemků parc. č. 274 o výměře 1124 m² a parc. č. 275 o výměře 151 m², oba v k. ú. Světlá n. S.
14. Schválilo úplatné zřízení věcného břemene služebností na povinných pozemcích parc. č. 1839/1, parc. č. 349/7, parc. č. 349/11, parc. č. 349/14, parc. č. 349/10, parc. č. 279/2, parc. č. 279/1 a parc. č. 370/26, vše v k. ú. Světlá n. S., v rozsahu 63 m² ve prospěch společnosti ČEZ Distribuce, a. s. Úplata za zřízení věcného břemene činí 6300 Kč + DPH v zákonné výši.
15. Schválilo předloženou Zakladatelskou listinu společnosti Sportovní zařízení města Světlá nad Sázavou, s. r. o.
16. Schválilo aktualizace zřizovacích listin příspěvkových organizací – Základní umělecká škola Světlá n. S., Dům dětí a mládeže Světlá n. S., KYTICE – Kulturní zařízení Světlá n. S., Mateřská škola Světlá n. S., Lánecká 698, Základní škola Světlá n. S., Komenského 234, Základní škola Světlá n. S., Lánecká 699 a Sociální centrum města Světlá n. S.
17. Schválilo úplatné zřízení služebností inženýrské sítě k tíži obtížených pozemků parc. č. 47/1, 47/14, 47/15, 56/2, 56/4, 62/6, 519/12, 1096/1, 1096/12, 1096/22 a parc. č. st. 52/1, vše v k. ú. Světlá n. S., v rozsahu 677 m² ve prospěch Metropolitní, s. r. o., Havlíčkův Brod, za cenu celkem 67700 Kč.
18. Schválilo úplatné zřízení věcného břemene na povinných pozemcích parc. č. 802/2 a parc. č. 978/1 oba v k. ú. Dolní Březinka v rozsahu 13 m ve prospěch společnosti ČEZ Distribuce, a. s. Úplata za zřízení věcného břemene činí 1300 Kč + DPH v zákonné výši.
19. Schválilo uzavření kupní smlouvy mezi městem Světlá n. S. (prodávající) a paní M. F. a paní M. V. (kupující) za účelem prodeje nově vzniklého pozemku parc. č. 311/6 v k. ú. Benetice.
20. Schválilo uzavření kupní smlouvy mezi městem Světlá n. S. (prodávající) a p. M. V. (kupující) za účelem prodeje nově vzniklého pozemku parc. č. 311/7 a parc. č. 38/2 oba v k. ú. Benetice.
21. Nežřídilo osadní výbor v Horních Bohušicích, neboť tato lokalita neapluhuje znaky § 27 odst. 2 zákona o obcích a nelze zde tedy ve smyslu § 120 odst. 1 zákona č. 128/2000 Sb. o obcích v platném znění osadní výbor zřídít.
22. Delegovalo Jana Tourka zástupcem města Světlá n. S. na výroční členskou schůzi LDO Ledec se sídlem v Hněvkovicích.
23. Delegovalo Lenku Arnotovou zástupcem města Světlá n. S. na valnou hromadu společnosti Vodovody a kanalizace, a. s., Havlíčkův Brod, a zároveň ji navrhlo zástupcem města Světlá n. S. v dozorčí radě, a. s. Vodovody a kanalizace Havlíčkův Brod.
24. Určilo pro osadní výbor Leštinka tři členy (Jaroslavu Kočerovou, Marka Zavadila, Petra Nekolu) – předsedkyně zvolilo Jaroslavu Kočerovou.
25. Schválilo rozpočtové opatření č. 1/2014 v předložené podobě.

Jan Tourek, starosta města



Schůze rady 5. května

Rada města:

1. Schválila pronájem části pozemku parc. č. 724/209 o výměře 18 m² (zahradka č. 4) v obci a v k. ú. Světlá n. S. za cenu 100 Kč/rok paní P. B. od 1. 6. 2014.
2. Pověřila jednatele společnosti Sportovní zařízení města Světlá n. S., s. r. o., k uzavření nájemní smlouvy na krátkodobý pronájem tréninkového fotbalového hřiště ve dnech od 14. 8. do 18. 8. 2014 za účelem konání IV. ročníku hudebního festivalu Světláfest 2014 za cenu 5000 Kč.
3. Souhlasila s uzavřením Dodatku č. 1 ke Smlouvě o nájmu plakátovacích ploch mezi městem Světlá n. S. a společností RENGL, s. r. o., Liberec.
4. Schválila uzavření smlouvy o dílo s firmou Karel Kruntorád, Kejžlice, za účelem realizace akce Výsadba v zámeckém parku ve Světlé n. S.
5. Schválila uzavření smlouvy o dílo s firmou Tomovy parky, s. r. o., Radvánovice, za účelem instalace herních prvků na pozemku parc. č. 14/1 v k. ú. a obci Světlá n. S. (zámecký park).
6. Schválila uzavření Smlouvy o výpůjčce mezi Vlastivědným spolkem (jako půjčitelem) a městem Světlá n. S. (jako vypůjčitelem).
7. Souhlasila na základě žádosti spol. Metropolitní, s. r. o., Havlíčkův Brod, s umístěním přívodu optického kabelu a kabelového rozvodu do společných prostor bytového domu č. p. 546 v Sázkavské ulici bezúplatně.
8. Schválila poskytnutí dotace z rozpočtu města, oblasti 10 na jednorázové akce vyplácené podle Pravidel pro poskytování dotací městem na uspořádání jubilejního desátého ročníku turnaje v malé kopané O pohár starosty města, který se koná dne 10. 5. 2014, ve výši 5 tis. Kč.
9. Schválila poskytnutí finančního daru obci Služátky ve výši 10 tis. Kč. Finanční dar bude použit na organizaci akce Služátecký pohádkový les 2014.
10. Schválila konání Světláfestu 2014 dne 15. 8. 2014 od 13:00 do 01:00 hod. následujícího dne a dne 16. 8. 2014 od 17:00 do 3:00 hod. následujícího dne.
11. Souhlasila se zapojením města Světlá n. S. do pořadu Cyklotoulky 2014 v ceně 27500 Kč + DPH.
12. Souhlasila s realizací poptávkových řízení v oblasti městské zeleně od ▶

Z finančního odboru

- ▶ částky 100 tis. Kč za určitou službu, či dodávku a stanovené místo plnění.
- 13. Souhlasila s přijetím nadačního příspěvku od společnosti Colmex, s. r. o., Praha 3, na dodávku a montáž 2 kusů venkovních fitness strojů umístěných na pozemku parc. č. 519/12 v k. ú. Světlá n. S. ve výši 35 322 Kč, výše spoluúčasti města Světlá n. S. je 49 180 Kč.
- 14. Souhlasila s podáním žádosti o dotaci na opravu komunikace v místní části Radostovice.
- 15. Schválila poskytnutí finančního daru ve výši 10 tis. Kč Sboru dobrovolných hasičů ve Světlé n. S. Finanční dar bude použit na asistenční služby při kulturních a jiných akcích pořádaných městem a příspěvkovou organizací KyTICe.

Jan Tourek, starosta města

Z odboru majetku, investic a regionálního rozvoje

Protipovodňová opatření města Světlá n. S.

V polovině měsíce května letošního roku proběhlo předávací řízení nového místního informačního systému (MIS) – bezdrátového rozhlasu, který byl vybudován v rámci investiční akce Protipovodňová opatření města Světlá n. S. Bezdrátový rozhlas byl rozmístěn v celkovém počtu 188 ks bezdrátových hlásičů se 444 ks reproduktorů ve Světlé n. S. včetně místních částí Josefodol, Horní Dlužiny, Dolní Dlužiny, Benetice, Horní Březinka, Dolní Březinka, Opatovice, Žebrákov, Mrzkovice, Leštinka, Lipnička, Kochánov, Závídkovice a Radostovice. Další součástí zrealizovaných protipovodňových opatření je vybudování lokálního výstražného systému – umístění srážkoměrů a manometrické sondy pro proměření stavů hladiny vody a dále zpracování digitálního povodňového plánu pro správní území obce s rozšířenou působností Světlá n. S.

Realizace celého projektu Protipovodňová opatření města Světlá n. S. byla podpořena v rámci Operačního programu Životní prostředí a je spolufinancována ve výši 90 % způsobilých výdajů z Fondu soudržnosti a ze Státního fondu životního prostředí. Celkové náklady na realizaci této akce jsou ve výši 5 645 769 Kč, finanční spoluúčast města činí 564 577 Kč.

Jana Vaňková, referent OMIRR

Vývoj inkasa sdílených daní a daně z nemovitosti v letech 2008 – 2013

Daňové příjmy jsou základním zdrojem příjmů města. Inkaso daní je upraveno zákonem o rozpočtovém určení výnosů některých daní územním samosprávným celkům.

hodnoty, u které došlo v posledních letech k mírnému nárůstu jednak v souvislosti se změnami zákona zvýšením obou sazeb DPH, jednak s mírným oživením výkonnosti ekonomiky a na to navazující vyšší spotřebou domácností.

Výrazný nárůst v inkasu jsme zazna-

Položka		2008	2009	2010	2011	2012	2013
číslo	Popis	Skutečnost	Skutečnost	Skutečnost	Skutečnost	Skutečnost	Skutečnost
1111	Daň z příjmu ze závislé činnosti	11 281	11 185	11 049	11 697	10 841	14 204
1112	Daň z příjmu fyzických osob podnikajících	1 686	876	1 273	951	704	1 428
1113	Daň srážková	949	933	928	1 001	1 172	1 474
1121	Daň z příjmu právnických osob	16 596	11 552	9 725	9 866	11 586	14 246
1211	Daň z přidané hodnoty	22 414	21 907	23 670	23 850	23 389	30 824
	<i>Celkem sdílené daně</i>	<i>52 926</i>	<i>46 453</i>	<i>46 645</i>	<i>47 365</i>	<i>47 692</i>	<i>62 176</i>
1511	Daň z nemovitosti	1 751	2 803	3 517	3 767	3 821	3 667
	<i>Celkem přijaté daně ze státního rozpočtu</i>	<i>54 677</i>	<i>49 256</i>	<i>50 162</i>	<i>51 132</i>	<i>51 513</i>	<i>65 843</i>

Výkonnost ekonomiky se projevuje i v rozpočtech měst. V důsledku toho měl příjem daní do rozpočtu města několik let (od roku 2009) klesající tendenci. Ve srovnání s rokem 2008 došlo k podstatnému poklesu výběru daní, zejména daně z příjmu právnických osob. Jedná se o daň, která v minulosti vždy meziročně rostla a zajišťovala rozvoj města. Objemově nejvýznamnější pro město je daň z přidané

menali pouze u daně z nemovitosti, kde byla zdvojnásobena sazba daně u staveb a některých pozemků.

Následkem nižší daňové výtěžnosti v letech 2009–2012 se městu nedostávaly peníze na významnější investice do rozvoje. Řešením bylo hledání dalších zdrojů v příjmové části rozpočtu a hledání úspor v provozu města a zřízených příspěvkových organizací.



Položením věnce, nebo květin u pamětní desky na budově radnice, u památníku na levém břehu Sázavy, v Dolní Březince a v Mrzkovicích uctilo vedení radnice oběti obou světových válek.

Foto: Jaroslav Vála

Řešením je i nový model sdílených daní pro obce platný od roku 2013. Záměrem předkladatelů bylo, aby střední a menší obce získaly více peněz z daňových výnosů a to na úkor čtyř největších měst a tím se snížil současný rozdíl příjmů na obyvatele mezi „nejchudšími“ a „nejbohatšími“ obcemi.

Starý systém rozdělování daňových příjmů obcím způsoboval, že ze sdílených daní dostávaly nejméně na jednoho obyvatele města a obce velikosti 1000 až 10000 obyvatel. Do této kategorie spadá i město Světlá nad Sázavou. Města velikosti nad 5 tis. obyvatel poskytují veřejné služby (provoz ztrátových zařízení – divadla, knihovny, kina, stadiony, další sportovní a kulturní zařízení, sociální služby, školství apod.) i pro obyvatele okolních obcí. Ztrátu z provozu těchto služeb platí ze svého rozpočtu, okolní obce na ně nepřispívají.

Z výše uvedené tabulky je patrné, že změna rozpočtového určení daní přinesla městu Světlá n. S. finanční přínos ve zvýšeném inkasu daní téměř o 14 mil. Kč.

Daňová výtěžnost našeho města je 9680 Kč na jednoho obyvatele. Dostaneme tak ve srovnání s minulými roky asi o 2180 Kč na jednoho obyvatele více.

V návaznosti na tyto informace je třeba uvést, že pozitivní dopad navýšení daňových příjmů na rozpočet města je mírně snížen zrušením dotace na žáky v rámci souhrnné dotace na výkon státní správy a zrušením úhrady neinvestičních výdajů za dojíždějící žáky z okolních obcí.

Ing. Jaroslava Žáčková, vedoucí OF

Nová zelená úsporám zdvojnásobí počet pasivních domů

V návaznosti na informace o programu Nová zelená úsporám 2014 publikovaném v předcházejícím vydání zpravodaje Vás dnes chceme informovat o předpokládané výstavbě takzvaných pasivních domů.

Ministerstvo životního prostředí v rámci druhé výzvy v programu Nová zelená úsporám pro zájemce připravilo od 1. dubna celkem 1,9 miliardy korun. Dotace jsou určeny na snižování energetické náročnosti stávajících rodinných domů, výstavbu rodinných domů s velmi nízkou energetickou náročností a efektivní využití zdrojů energie.

Za pasivní se dům označuje tehdy, když ročně spotřebuje maximálně 15 kilowatthodin na metr čtvereční vytápěné plochy. Zároveň nesmí primární energetická hodnota všech energií bez rozdílu účelu přesáhnout 120 kWh na metr čtvereční obytné plochy za rok. Třetím kritériem je neprůvzdušnost budovy. Při snížení tlaku vzduchu v budově o 50 Pa oproti okolní atmosféře může proniknout do budovy maximálně 60 procent objemu vzduchu celé budovy za hodinu.

Pokud se roční spotřeba tepla na vytápění pohybuje od 15 kWh do 50 kWh na metr čtvereční obytné plochy, jde podle normy o nízkoenergetickou budovu. Jestliže je roční potřeba nižší než 5 kWh, tak odborníci hovoří o takzvaném nu-

lovém domě, tedy s nulovou potřebou energie.

Hlavní výhodou pasivního domu oproti klasické novostavbě nebo nezateplené nemovitosti je snížení nákladů na energii, velmi výrazné zlepšení vnitřního prostředí domu a zvýšení hodnoty domu na realitním trhu. Díky současné dotaci vyjdou v některých případech levněji než běžné domy. Stavební náklady u pasivního domu jsou v průměru o 15 procent vyšší než u běžného domu.

Základními pilíři pasivního domu jsou zejména dokonalá izolace, kvalitní okna a systém řízeného větrání s využitím rekuperace odpadního tepla v kombinaci s tepelným čerpadlem. Roční náklady na energii jsou oproti klasickému nezateplenému domu čtyřikrát až šestkrát nižší.

První pasivní dům byl v ČR postaven až okolo roku 2001. Podle Centra pasivního domu přispěl program Zelená úsporám v první fázi celkem k výstavbě necelých 700 pasivních domů. Letos se proto očekává, že se jejich počet minimálně zdvojnásobí, ale jde o odhad, protože přesné počty zatím nikdo neevduje. Podle České statistického úřadu se loni v ČR postavilo na 12490 rodinných domů. Z nich odhadují odborníci počet pasivních na jednu tisícovku. Několik dalších stovek je prý nyní ve výstavbě.

*Ing. Vladimír Bárta
vedoucí odboru SÚ a ÚP*

Z činnosti odboru správního, školství a živnostenského

Ztráty a nálezy pohledem nového občanského zákoníku

Od 1. 1. 2014 nabyt účinnost nový občanský zákoník, zákon č. 89/2012 Sb., který, mimo jiné, významně mění způsob nakládání s nálezy. Problematiku převlastnění a nálezů upravuje ustanovení § 1045 až § 1065 výše citovaného zákona.

Nález se týká věci, kterou někdo nevědomě, tedy bez projevu své vůle, ztratil. Každý, kdo najde ztracenou věc, nesmí ji bez dalšího považovat za opuštěnou a převlastnit si ji, je povinen ji vrátit tomu, kdo ji ztratil, nebo vlastníkov, pokud lze ze ztracené věci či z okolností poznat, komu má být věc vrácena.

„Díky tomuto ustanovení se tak z nalezců stávají tak trochu detektivové“

Nález, u kterého lze z okolností poznat, komu má být vrácen, se již neodevzdává obci, ale nový občanský zákoník ukládá nálezci povinnost vrátit ztracenou věc tomu, kdo ji ztratil, nebo vlastníkov. Dále mění dobu povinné správy nálezů na tři roky a stanoví obci povinnost vydat vlastníkov nález až po odečtení nákladů a nálezného.

Novinkou je také „vyhlášení nálezů“, které bude probíhat formou zveřejnění na webových stránkách města v sekci „nejčastěji hledáte“:

- např. když občan najde peněženku a v ní bude adresa majitele nebo jeho občanský či jiný identifikační průkaz, ze kterého lze celkem snadno určit, kdo peněženku

s doklady ztratil, je nálezce povinen peněženku předat přímo tomu, kdo ji ztratil, nebo vlastníkov. Nejedná se jen o peněženku či doklady - pokud občan najde na lavičce např. zapomenutou bundu a v ní najde adresu majitele, tak bude muset nálezce (občan) bundu osobně odevzdat majiteli – v tomto případě již není možné odevzdat nález na městský úřad na ztráty a nálezy.

- v případě, kdy je možné z nastalé situace rozoznat, že se vlastník nechtěl věci zbavit a nelze poznat, komu má být věc vrácena, musí nálezce nalezenou věc odevzdat obci, na jejímž území byla věc nalezena – v případě města Světlá n. S. je ▶

- ▶ orgánem příslušným pro odevzdávání ztracených věcí MěÚ Světlá n. S. (budova radnice, nám. Trčků z Lípy 18), I. patro – Odbor správní, školství a živnostenský, kancelář č. 211.

Pokud je věc nalezena ve veřejné budově nebo ve veřejném dopravním prostředku, odevzdá nálezce nález provozovateli těchto zařízení.

Vlastník věci je povinen nálezci zaplatit nálezné, které činí desetinu ceny nálezu. Cenu nalezené věci stanoví vlastník nebo držitel ztracené věci. Má-li však ztracená věc hodnotu jen pro toho, kdo ji ztratil nebo pro jejího vlastníka, náleží nálezci nálezné podle slušného uvážení.

Vlastník věci, který se přihlásí na MěÚ, je vyzván k prokázání totožnosti a identifikaci ztracené věci tak, aby prokázal, že mu věc náleží. Při zpětném převzetí ztracené věci je vlastník nebo držitel takové věci povinen uhradit, kromě nutných nákladů a nálezného nálezci, i náklady spojené s uložením věci. Pak teprve bude nalezená věc předána vlastníkovu nebo držitelu věci.

Změna se týká rovněž ztracených zvířat – *ztracené zvíře* je také „nález“ a pokud nelze z okolností poznat, komu má být zvíře vráceno, oznámí nálezce nález bez zbytečného odkladu obci. Osoba, která zvíře našla, může zvíře opatrovat, dokud se jej neujme vlastník. V případě, že nálezce není schopen zajistit péči řádného hospodáře, kontaktuje strážníky městské policie, kteří jsou schopni tuto péči zajistit. Nepřihlásí-li se vlastník o ztracené zvíře do 2 měsíců od vyhlášení nálezu, nabude k němu nálezce vlastnické právo. Pokud nálezce prohlásí, že zvíře nabýt nechce, může Městský úřad Světlá nad Sázavou po dohodě svěřit zvíře osobě, která provozuje útulek pro zvířata. Pokud se ani do 4 měsíců ode dne vyhlášení ztraceného zvířete o něj vlastník nepřihlásí, zůstane ztracené zvíře v útulku, který s ním může dál volně nakládat. U nalezeného zvířete je vlastník zvířete povinen uhradit náklady spojené s péčí o nalezené zvíře.

O nálezu *věci zakopané*, zazděné nebo jinak skryté platí totéž, co o nálezu ztracené věci. Nálezci však nenáleží nálezné, když vlastník o úkrytu věci věděl. Není-li zřejmé, komu skrytá věc patří, oznámí nálezce její nalezení vlastníkovu pozemku a obci, na jejímž území byla věc nalezena.

Nálezci, který nález neoznámí, přisvojí si jej nebo jinak poruší své povinnosti, nenáleží úhrada a nálezné ani nemůže nález užívat nebo nabýt k němu vlastnické právo.

Nejčastějšími nálezy odevzdávanými na MěÚ Světlá n. S. jsou různé druhy klíčů, mobilní telefony, jízdní kola, peněženky aj.

Od 1. 1. 2014 posuzuje MěÚ při odevzdávání nálezu, zda nalezená věc nespadá spíše do kategorie odpadů –

např. nefunkční věci, obnošená obuv, taška s obsahem podléhajícím zkáze, igelitová taška s mokrým nebo poškozeným prádlem... V takových případech je možné doporučit nálezci, aby věc předal do sběrného dvora či vhodil přímo do popelnice nebo kontejneru.

Bližší informace podá:

Hana Milichovská
referentka OSŠaŽ, tel. 569 496 649,
milichovskah@svetlans.cz

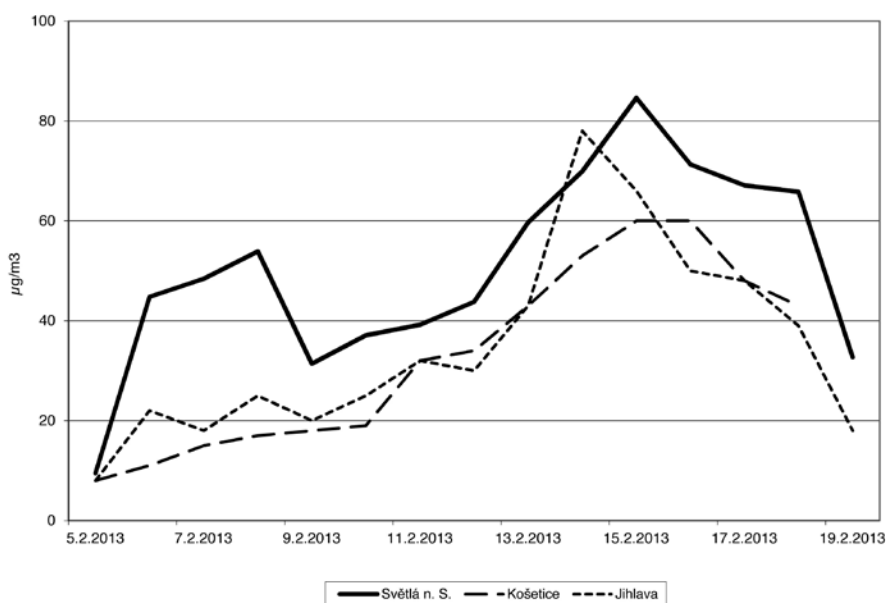
Z odboru životního prostředí

Dopady znečištění ovzduší na lidské zdraví a informace z roční závěrečné zprávy z měření kvality ovzduší v Kraji Vysočina

Znečištění ovzduší má vliv na lidské zdraví. Ve městech a obcích má velký význam městská zeleň a stromy na zahrádkách jako „výrobci“ kyslíku, ale také jako zachycovače prachových částic. Je prokázáno, že čím více má město či obec stromů a jiné zeleně, tím čistější je jeho ovzduší.

uhlovodíky a těžké kovy, mají bezprahové účinky, což znamená, že jakákoliv expozice přináší určité riziko a velikost rizika se zvyšuje s expozicí. Zdravotně významné je nadále i znečištění ovzduší jemným prachem (PM₁₀, PM_{2,5}).

Krátkodobé zvýšení denních koncentrací suspendovaných částic frakce (prachu) PM₁₀ se podílí na nárůstu celkové nemocnosti i úmrtnosti, zejména na onemocnění srdce a cév, na zvýšení počtu osob pro onemocnění dýchacího



Průměrné 24hodinové koncentrace PM10 (µg/m³) v období od 5. 2. do 19. 2. 2013 ve Světlé n. S. včetně srovnání s AIM Jihlava a AIM Košetice (měřicí stanice ČHMÚ).

Hlavním důvodem ochrany ovzduší je zmírnění dopadů na lidské zdraví. Na základě hodnocení zdravotních rizik jsou stanoveny imisní limity, které jsou závazné a slouží k řízení kvality ovzduší tak, aby byla zajištěna maximální ochrana lidského zdraví. Některé znečišťující látky, např. suspendované částice (prach), polycyklické aromatické

ústrojí, zvýšení kojenecké úmrtnosti, zvýšení výskytu kašle a ztíženého dýchání, zejména u astmatiků, a na změnách plicních funkcí při spirometrickém vyšetření.

Dlouhodobě zvýšené koncentrace mohou mít za následek snížení plicních funkcí u dětí i dospělých, zvýšení nemocnosti na onemocnění dýchacího

ústrojů, výskytu symptomů chronického zánětu průdušek a zkrácení délky života zejména z důvodu vyšší úmrtnosti na choroby srdce a cév u starých a nemocných osob a pravděpodobně i na rakovinu plic. Tyto účinky bývají uváděny i u průměrných ročních koncentrací nižších než $30 \mu\text{g}/\text{m}^3$. Pro chronickou expozici jemným suspendovaným částicím frakce $\text{PM}_{2,5}$ se redukce očekávané délky života začíná projevovat již od průměrných ročních koncentrací $10 \mu\text{g}/\text{m}^3$. Pro působení suspendovaných částic v ovzduší nebyla zatím zjištěna bezpečná prahová koncentrace.

Kraj Vysočina má k dispozici roční závěrečnou zprávu z měření kvality ovzduší v rámci projektu Informační systém kvality ovzduší v Kraji Vysočina v období od 1. 10. 2012 do 30. 9. 2013. Měření kvality probíhalo na 24 lokalitách kraje (Golčův Jeníkov, Havlíčkův Brod, Chotěboř, Světlá nad Sázavou,

Ždírec nad Doubravou, Jihlava, Telč, Humpolec, Kamenice nad Lipou, Lukavec, Pacov, Pelhřimov, Bochovice, Hrotovice, Moravské Budějovice, Náměšť nad Oslovou, Okříšky, Třebíč, Bystřice nad Perštejnem, Nové Město na Moravě, Rozsochy, Velká Bíteš, Velké Meziříčí, Žďár nad Sázavou) podle stanoveného harmonogramu.

Vyšší koncentrace hlavně prachu (PM_{10} , $\text{PM}_{2,5}$) byly naměřeny v druhé polovině ledna a první polovině února. Důvodem zvýšených koncentrací byly nepříznivé rozptylové podmínky způsobené inverzním charakterem počasí. V Kraji Vysočina se na znečištění nejvíce podílejí prachové částice, ovlivňují zdraví buď přímo svými vlastnostmi, nebo tím, že přenášejí další látky s nebezpečnými vlastnostmi – alergeny, plísně, mikroorganismy či chemické látky. Některé z nich mohou být karcinogenní.

Měření bylo naplánované tak, aby reprezentovalo topnou a netopnou sezonu.

Koncentrace prachu PM_{10} , $\text{PM}_{2,5}$ v topné sezóně jsou podstatně vyšší než v netopné sezóně. Hodnota imisního limitu prachu PM_{10} pro denní koncentraci $50 \mu\text{g}/\text{m}^3$ (která může být za kalendářní rok 35x překročena) je překračována téměř výhradně v topné sezóně. Nejvyšší max. denní hodnoty v topné sezóně byly naměřeny v lokalitách (v $\mu\text{g}/\text{m}^3$):

1. Pelhřimov	126,7
2. Jihlava (stacionární měření ČHMÚ)	105,5
3. Golčův Jeníkov	99,25
4. Bystřice nad Pernštejnem	97,38
5. Pacov	95,29
6. Světlá nad Sázavou	84,61

Z orientačního měření prachu $\text{PM}_{2,5}$ vyplývá, že imisní limit pro průměrnou roční koncentraci by mohl být v některých lokalitách překročen (roční imisní limit $25 \mu\text{g}/\text{m}^3$). Nejvyšší průměrné hodnoty v topné sezóně byly naměřeny v lokalitách (v $\mu\text{g}/\text{m}^3$): 1. Golčův Jeníkov 40,76; Pelhřimov 40,69; Lukavec 36,43; Pacov 34,88; 5. Světlá nad Sázavou a Havlíčkův Brod 31,40.

Z naměřených hodnot vyplývá, že množství prachu PM_{10} a $\text{PM}_{2,5}$ v ovzduší v topné sezóně ve Světlé nad Sázavou je poměrně vysoké, např. v porovnání s Jihlavou je vyšší.

Koncentrace NO_2 a SO_2 jsou v topné sezóně podstatně vyšší než v netopné, i tak jsou koncentrace velmi nízké. Z orientačního měření vyplývá, že imisní limity by v žádném případě nebyly překročeny.

Koncentrace O_3 – z orientačního měření nelze dovodit, zda by byl imisní limit překročen – nedostatečný počet měření.

Bylo konstatováno, že kvalita ovzduší na Vysočině je dobrá, k překračování imisních limitů může docházet pouze v případě nepříznivých rozptylových podmínek.

Materiály pro článek byly čerpány z internetových stránek Státního zdravotního ústavu www.szu.cz. Zpráva z měření v Kraji Vysočina je zveřejněna na stránkách www.ovzdušivysocina.cz, z nichž byly rovněž čerpány materiály pro tento článek.

Ing. Daniela Válová
referentka OŽP

Náměstek hejtmana navštívil Světelsko

Náměstek hejtmana Kraje Vysočina Libor Joukl v rámci svých pravidelných výjezdů po regionu zavítal 14. května na Světelsko. Nejdříve si prohlédl stavbu v tuto chvíli posledního výjezdového stanoviště Zdravotnické záchranné služby Kraje Vysočina v Habrech.

Další jeho zastávkou bylo pracoviště humpolecké zemědělské akademie ve Světlé n. S., kde se pořádala jízda zručnosti na traktorech, spojená s výstavou



Krajská radní Jana Fialová si vyzkoušela jízdu zručnosti

zemědělské techniky. Těto akce se zúčastnili i další krajsí radní: radní pro oblast školství Jana Fialová (jízdu zručnosti si rovněž vyzkoušela) a radní pro zemědělství a životní prostředí Zdeněk Chládek.

Pracovní cestu Libor Joukl zakončil v Kamenosochařském středisku v Lipnici nad Sázavou, které patří pod světelskou Akademii. Nabízí se varianta upravit stávající lipnický ateliér kamenosochařů pro potřeby uměleckých kovářů. Úpravy včetně potřebného vybavení vyjdou na několik set tisíc korun a z velké části půjde o zařízení, které lze v případě potřeby kdykoliv přestěhovat na jiné místo.

Karel Borek, DiS., předseda MO ČSSD Světlá n. S. a člen Komise pro rozvoj a výstavbu města



Libor Joukl jedná s ředitelem Vodičkou o možném přesunu uměleckých kovářů ze Světlé

Rizikové chování dospívajících (1. část)

Blížící se prázdninové období, které osvobozuje děti a dospívající mládež od školních povinností a přináší jim spoustu volného času, je přímo živnou půdou pro rizikové chování dospívajících, jako je např. nadměrné užívání alkoholu i nealkoholových drog. Obecně je známo, že fyzické osobě, která prodá, podá nebo jinak umožní požití alkoholického nápoje osobě mladší 18 let, hrozí podle zákona o přestupcích pokuta až do 3 000 Kč. Méně už je mezi veřejností známo, že provozovateli, který prodá nebo podá alkoholický nápoj osobě mladší 18 let, hrozí podle zákona o opatřeních k ochraně před škodami způsobenými tabákovými výrobky, alkoholem a jinými návykovými látkami pokuta za správný delikt ve výši 50 000 Kč až 500 000 Kč. Jedná se jistě o opatření potřebná, která omezují pravidelnou konzumaci alkoholu dospívajícími. Vycházejí ze skutečnosti, že nezralý organismus dětí je mnohem citlivější k negativním účinkům alkoholu a při pravidelném pití také vzniká závislost mnohem rychleji než u dospělých. Cílem této prevence není vychovat z dětí naprosté abstinenty, ale osoby, které nebudou mít s alkoholem ve svém životě problém ať již zdravotní (žaludeční vředy, jícnové varixy, poškození jater, ledvin, slinivky, vysoký krevní tlak, srdeční choroby, zvětšení prsů u mužů, poruchy krátkodobé paměti, alkoholová epilepsie, alkoholová demence, alkoholické halucinózy, paranoidní bludy: žárlivecký a pronásledování, atd.) nebo v konfliktním fungování v sociálních vztazích (např. agresivita, nespolehlivost, velikášství, odcizení, lhaní, sebelitování).

Při občasných kontrolách restauračních zařízení prováděných příslušnými oprávněnými subjekty bylo v našem správním obvodu zjištěno pouze minimum nezletilých osob, u kterých byla dechovou zkouškou potvrzena přítomnost alkoholu v těle. V žádném případě však nelze z tohoto výsledku učinit závěr, že dospívající mládež v našem regionu abstinuje. Požívání alkoholu nezletilými dětmi se spíše orientovalo do míst, kde je veřejná kontrola jen velice obtížná a související rizika výrazně zvýšená. Zde pak lze spoléhat jen na rodiče, že mají přehled o tom, jak jejich potomek tráví volný čas a jak je to s jeho přístupem k alkoholu, případně na

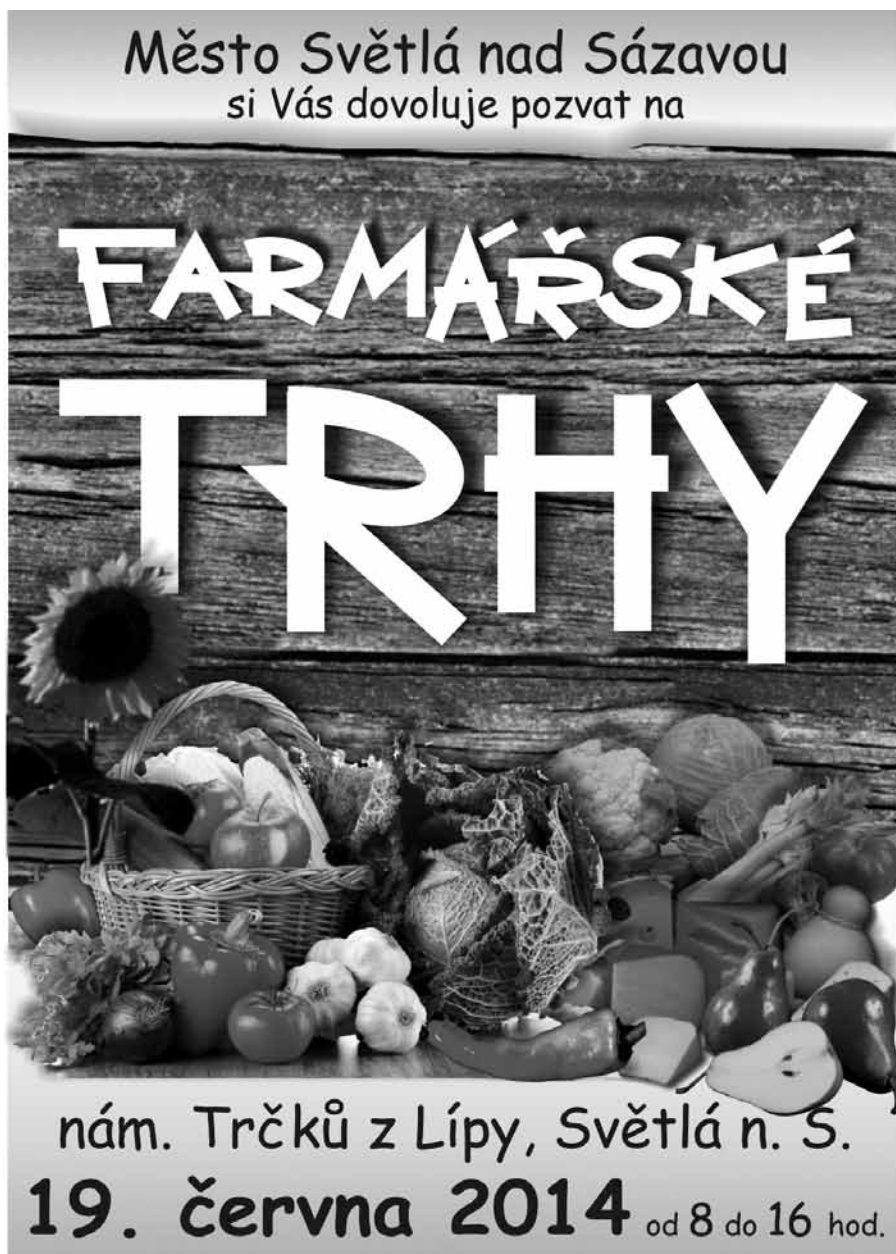
rozumnější vrstevníky dítěte nebo starší kamarády.

Ani rodič však nemůže být všudypřítomný a zcela zabránit požívání alkoholu – ostatně vzpomeňme si na naše dospívání. Je však vhodné najít si alespoň čas v okamžiku, kdy dítě má zájem s Vámi komunikovat, a promluvit s ním o rizicích spojených s nadměrným užíváním alkoholu. Tedy o tom, že občasná, ale významná konzumace alkoholu sice nezpůsobuje výše uvedená chronická onemocnění, ale může mít také své fatální důsledky, jako např.:

- nebezpečí úrazů (zvláště ve spojení s jízdou na kole nebo skoky do vody) a jiných poranění včetně sebevražd,

- otravy, bezvědomí, vdechnutí zvratků, zástava dechu a jiné akutní komplikace,
- poškození vyvíjejících se sítí buněk neurotoxickým stresem,
- agresivita odbourávající se ve rvačkách, vandalismu a jiné trestné činnosti,
- ztrácení zábran a nebezpečí nechtěného otěhotnění u děvčat, sexuálně přenosných onemocnění (AIDS) nebo jiných infekčních chorob (žloutenka),
- nebezpečí nabalování dalšího rizikového chování, např. užívání nealkoholových drog.

Ing. Věra Weingärtnerová, vedoucí OSV



Město Světlá nad Sázavou
si Vás dovoluje pozvat na

FARMÁŘSKÉ TRHY

nám. Trčků z Lípy, Světlá n. S.
19. června 2014 od 8 do 16 hod.

Jaro je v plném proudu a cyklistická sezona je na svém začátku. Rád bych tímto oslovil všechny malé i velké cyklisty, kteří již vyrazili nebo se k tomu v nejbližší době chystají a připomněl jim cyklistické desatero, které by měli všichni určitě znát a především se těmito radami řídit a respektovat je. Musím konstatovat, že uvedené rady spíše dodržují mladší cyklisté, ti starší se ve většině případů spoléhají na to, že se přece nemůže nic stát, vždyť na kole jezdí již tak dlouho. Bohužel, opak je pravdou a tento smutný a neblahý trend sledujeme v přibývajících dopravních nehodách, kde hlavním viníkem je cyklista. Většina nehod zaviněných cyklistou pak končí jeho zraněním a navíc si „odnese“ i sankci od našeho odboru, protože i cyklista je řidič!

Cyklistické desatero:

1. Dbejte na stav kola a jeho výbavu – Používejte odpovídající velikost kola, mějte kolo funkční a seřízené s důrazem na brzdy, reflexní prvky, přední bílé a zadní červené odrazky a světla (blikačky), zvonek, vhodné je mít nářadí a rezervní duši. Zejména v provozu a při rychlejší jízdě používejte přilbu (do 18 let věku je povinná vždy) a ochranné brýle (proti slunci a hmyzu). Nezapomínejte na vhodný pitný režim.

2. Snažte se vidět a být viděni – Vizualní kontakt výrazně snižuje riziko kolize – proto mějte na sobě a na kole reflexní prvky a přinejmenším za snížené viditelnosti buďte vždy osvětleni vpředu i vzadu.

3. Vyhněte se alkoholu a omamným látkám – Alkohol a omamné látky neužívejte před jízdou, ale ani během ní. Jízdou pod vlivem alkoholu či omamných látek ohrožujete sebe i ostatní. V případě postihu je na Vás pohlíženo stejně jako na řidiče motorového vozidla.

4. Vydejte se jen na cestu, kterou zvládnete – Trasu, na kterou se vydáváte, volte podle svých zkušeností a možností. Snažte se vyhnout komunikacím silně zatíženým automobily, na provoz si zvykejte postupně. Nezapomínejte, že chodník je pouze pro chodce – s výjimkou dětských cyklistů ve věku do deseti let. V maximální míře využívejte vyznačené cyklopruhy, koridory a stezky.

5. Buďte ohleduplní a předvídatí – Chovejte se k ostatním tak, jak chcete,

aby se chovali ostatní k vám. Nespoléhejte se však na své okolí a předpokládejte, že všichni kolem vás mohou kdykoli chybovat. A také, že cesta před vámi nemusí být volně průjezdná – nevjíždějte proto bezhlavě tam, kam nevidíte. Dejte si pozor na přijíždějící a předjíždějící vozidla.

6. Komunikujte s okolím – V případě jakékoliv změny směru dávejte včas znamení paží, obzvláště při odbočování vlevo, a ujistěte se, že jej ostatní zaregistrovali, teprve potom proveďte potřebnou změnu. Sledujte stav vozovky, koleje, příčné prahy či mříže kanálů a v případě potřeby se jim včas vyhýbejte, vždy však s ohledem na bezpečnost vlastní i ostatních. Používejte všechny smysly – vyvarujte se poslechu hlasité hudby či telefonování a psaní SMS za jízdy, protože výrazně omezují vaši soustředěnost a kontakt s okolím.

7. Jezděte při pravém okraji a s rozestupy – Ve vozovce i na stezce jezděte vpravo, přitom ale dodržujte bezpečný odstup od překážek, zejména od parkujících automobilů. Dejte si pozor na vozidla, která zastavila, nebo zastavují, především na vystupující - otevřené dveře. Při jízdě ve skupině jezděte za sebou s dostatečnými rozestupy a ve velké skupině se rozdělte na několik menších.

8. Dávejte pozor na mrtvé úhly – Především řidič rozměrnějšího vozidla (autobus, nákladní vozidlo), které začíná odbočovat nebo třeba vyjíždět ze zastávky, kvůli mrtvému úhlu ve zpětném zrcátku prakticky nemá šanci cyklistu vedle svého vozidla vidět. Proto nepodjíždějte odbočující vozidla a neobjíždějte zleva vozidlo, které signalizuje, že se rozjede. Nezapomínejte také, že rozměrnější vozidla při zatáčení vybočují do stran.

9. Kolo zamykejte s rozmyslem – Bytelným zámekem připevněte kolo k pevnému objektu a na dobře viditelném místě, a to současně za rám a alespoň přední kolo (zadní se hůře demontuje).

10. Kolizi se zraněním nahlaste – Pokud dojde ke kolizi se zraněním nebo podezřením na zranění, okamžitě ji telefonicky nahlaste. Přivolejte na místo Policii ČR (tel. 158), v případě závažnějšího zranění také záchrannou službu (tel. 155), kde v případě potřeby dostanete také instrukce pro nejnnutnější pomoc zraněným.

S přáními krásných, ale současně i bezpečných cyklistických zážitků

*Ing. Miroslav Peroutka
vedoucí OD*

Z činnosti městské policie

Městská policie řešila v dubnu celkem 96 přestupků. Z tohoto počtu bylo na místě řešeno v blokovém řízení 74 přestupků, 22 bylo oznámeno správním orgánům k přijetí dalších opatření. Doručili jsme pět písemností na žádost ostatních orgánů. Provedli jsme odchyt pětí psů, v odchytovém zařízení máme k 30. 4. jednoho. Zájemci o psy si mohou zvířata po domluvě s městskou policií prohlédnout v odchytovém zařízení a případně si nového pejska zadarmo převzít. Jejich aktuální fotografie jsou umístěny na www.svetlans.cz/odchytove-zarizeni/ds-1032.

Dne **1. dubna** v odpoledních hodinách byli strážníci přivoláni ke krádeži zboží v obchodě v ulici Zámecká. Po příjezdu na místo slečna zboží vrátila. Vše bylo na místě vyřízeno blokovou pokoutou.

Dne **3. dubna** strážníci při hlídkové službě v ulici Dolní uviděli v prostoru u městské tržnice skupinku mládeže.

Jedna z dívek, které bylo šestnáct let, zde konzumovala alkohol. Provedená dechová zkouška prokázala 0,76 promile alkoholu. Dívku si následně na služebně městské policie převzala matka. Vše bylo oznámeno OSV MěÚ Světlá n. S.

Dne **4. dubna** v dopoledních hodinách bylo přijato tel. oznámení, že v ulici Na Bradle dva muži nabízejí občanům nového dodavatele el. energie. Po příjezdu na místo bylo vše zadokumentováno. Jednalo se o porušení tržního řádu. Ten zakazuje podomní prodej. Vše bylo oznámeno OSŠaŽ MěÚ Světlá n. S.

Dne **8. dubna** strážníci v ranních hodinách zjistili v ulici Sázavská neoprávněný výlep plakátů v autobusových zastávkách. Vše bylo zadokumentováno a oznámeno OSŠaŽ MěÚ Světlá n. S.

Téhož dne v odpoledních hodinách byl v ulici Havířská a v ulici Nová čtvrť řešen podomní prodej. V obou přípa- ▶

► dech se jednalo o nabízení el. energie. Ani zde nebylo možné na místě vše vyřešit. Přestupci totiž nesouhlasili s přestupkem. Proto bylo vše opět oznámeno OSSaŽ MěÚ Světlá n. S.

Dne **9. dubna** strážníci předváděli muže na žádost orgánu obce. Ten se vyhýbal projednání přestupků u přestupkové komise.

Dne **16. dubna** byli strážníci požádáni Policií ČR o součinnost při eskortě muže k soudu.

Dne **22. dubna** v odpoledních hodinách byli v prostoru náměstí řešeni dva muži, kteří zde konzumovali alkohol. Vše bylo na místě vyřešeno v blokovém řízení. Jednalo se o porušení tzv. alkoholové vyhlášky.

Ve dnech **25. a 26. dubna** strážníci řešili neoprávněný výlep plakátů v Panuškově ulici a v Bohušicích. Tentokrát bylo vše na místě vyřešeno. V dubnu jsme provedli jednu kontrolu, zda není podáván alkohol osobám mladším osmnácti let. Vše bez závad.

Rychlost jsme měřili šestkrát.

Zdeněk Novák, velitel MP

z historie



Kdysi a dnes

Ulice Nové město, dům čp. 120

První zmínka o domku je z roku 1832. Prvním známým majitelem je v roce 1873 Václav Jirkův, který dne 20. července 1873 píše „slavnému purkmistrovskému úřadu“, že hodlá „svoje stavení přestavět, resp. mimo staré dřevěné roubeniny nové zdi z cihel zhotoviti“. Dále píše, že „při místním ohledání ze dne 17. t. m. byla ustanovená čára stavební, jak v přiloženém nástínu poloha vykazuje, a tu se shledalo, že čára stavební zasáhá do obecního pozemku, resp. ulice Nové město u strany souseda p. Jana Živného č. 64 dvacet palců a u strany souseda p. Josefa Jakla č. 63 tři palce. [...] Za tou příčinou předkládám stavební nástín s tou prosbou, by slavný purkmistrovský úřad ten samý schválil a mě politické povolení k této stavbě uděliti ráčil, dále aby za příčinou odprodání obecního pozemku ve výměře dvě stopy a osm palců čtverečné míry k regulování čáry stavební mě potřebné návrh slavnému obecnímu zastupitelstvu učinil, a schválení tohoto odprodeje vymohl.“



Nová výstavba na místě čp. 64 a čp. 120

V roce 1884 jsou jako majitelé domku uváděni František a Anna Jelínkovi. Dalším majitelem byl hodinář František Jelínek (*14. 12. 1856), který 21. srpna 1916 oznamuje „slavnému obecnímu úřadu“, že opravu průčelí domku provede architekt Antonín Novotný, stavitel ve Světlé n. S.



Domek čp. 120 druhý zleva

Od roku 1932 jsou uváděni Arnošt a Anna Jelínkovi, od roku 1937 truhlář Bohumír (1907–1944) a Antonie (1909–1973) Feldmanovi. Dne 4. března 1938 podal Bohumír Feldman žádost o povolení k přístavbě jedné obytné světnice na místě staré dřevěné komory, které mu bylo na základě šetření provedeného na místě uděleno 20. května. Stav-

ba započala 23. května, ukončena byla 23. srpna a 13. října 1938 bylo vydáno povolení k užívání.

Bohumír Feldman byl jednou z obětí náletu amerických stíhaček, které 28. prosince 1944 napadly ve Světlé osobní vlak odstavený z nádraží na lokální železniční trať na Ledeč n. S. De-

vět lidí tehdy zemřelo a dalších dvaadvacet jich bylo zraněno. Čtyři z nich zranění podlehlí po převozu do nemocnice – a jedním z nich byl právě Bohumír Feldman.

Ze dne 11. června 1963 pochází žádost Bohumíra Feldmana ml. o povolení opravy omítky a výměny dvou malých oken za jedno větší.



90 let Junáka na Světelsku

(pokračování)

Stručná historie světelského skautingu (1924–2014) z pera skautského nestora s použitím oddílových kronik, různých dokumentů a vzpomínek pamětníků.

1989

Události 17. listopadu otevřely cestu ke svobodě národní i skautské – již dne 2. prosince byla obnovena činnost Junáka. Také ve Světlé n. S. založil již v prosinci náš skautský nestor br. Josef Šilhán-Šedý vlk staronový 1. oddíl Albatros a urychleně převzal tři bývalé skautské objekty – vagon u fotbalového hřiště, zámecký altán nad řekou a vagon v Mrzkovicích u Sázavy.

1990

Vůdcem střediska br. Ing. Miloš Čapek. Během roku se nekonaly žádné významné oddílové a střediskové akce, ani

letní tábory. Pomalu a postupně se však skauti na ně předzásobovali potřebnými materiály. Schůzky se konaly ve Wurmově vile, kterou město dočasně zapůjčilo pro skautskou činnost. Dne 7. listopadu proběhl střediskový sněm, poprvé v dějinách světelského Junáka, za účasti bratrů z Okresní rady Junáka Havlíčkův

ského skautingu, hledal a sbíral různé archivní materiály a připravoval vydání Skautského almanachu '94 pro oslavy 70. výročí světelského Junáka. Materiály historické hodnoty nejvíce přispěla paní Čáslavská, manželka br. JUDr. Karla Čáslavského. Ve dnech 11. a 12. června poctil Světlou n. S. návštěvou br. Mirko



Roveři s dvoukolákem v Orlovských lesích

Stalo se

V Čechách

- před 590 lety 7. června 1424 parazili táborité a orebité v čele s Janem Žižkou z Trocnova v bitvě u Malešova tzv. panskou jednotu;
- před 190 lety 6. května 1824 byla zahájena pravidelná česká divadelní představení ve Stavovském divadle v Praze pod vedením Jana Nepomuka Štěpánka.

Ve světě vědy a techniky

- před 430 lety v roce 1584 vychází spis Giordana Bruna, který hlásá nekonečnost vesmíru a uznává Koperníkův heliocentrismus;
- před 240 lety v roce 1774 Skot James Watt postavil první fungující jednočinný parní stroj; ten pak vyráběla Boultonova továrna v Soho.

Ve Světlé nad Sázavou

- před 260 lety v roce 1754 za působení faráře Ningrena byla nově postavena světelská fara;
- před 150 lety v roce 1864 byl ve Světlé založen ochotnický divadelní soubor.

Josef Böhm



Br. Daniel Petrásek-Svišť s vlaječkou

Brod. Všichni rádně zvolili br. Miroslava Plachého-Mikiho vůdcem střediska a též byli zvoleni noví funkcionáři střediskové rady. Dne 23. prosince se konal první Vánoční pochod na Melechov.

1991

24. dubna proběhl skautský slib u památníku A. B. Svojsíka a J. Wolкера na okraji zámeckého parku. Pod Melechovem se konal první letní tábor, který dostal název „Po letech“.

1992

Vůdce střediska br. Miroslav Plachý-Miki začal pátrat po kořenech světel-

Janeček-Aki, kanadský Čech a exilový skaut. Ve dnech 23. až 28. června se roveři z Prahy vydali po stopách prvních skautů do Orlovských lesů. Od té doby již uplynulo rovných 80 let! Roveři sehnali starý, částečně zachovalý dvoukolák z první republiky a s ním se vydali na cestu. Tábořili tak jako svojsíkovci u památníku ve Světlé, v Orlovských lesích postavili u památníku Jiřího Wolкера starý stan „zvoňák“ a uspořádali výstavku skautských příruček, fotografií, časopisů a krojů. Dne 10. října byl na podnět kutnohorských skautů zorganizován první pochod do Orlovských lesů k Wolkerovu památníčku.

1993

V červenci společný letní tábor 5. oddílu Paprsek a 1. oddílu včlat z Poličky u Nového rybníka, letní tábor 1. oddílu Albatros u skautské základny ledečského střediska Horky nedaleko Číhoště a letní tábor střediska Světlá n. S. u rybníka Kotrby blízko Nové Vsi u Batelova. Díky účasti 58 dětí a 8 vedoucích to byl největší střediskový tábor z havlíčkobrodského okresu. ▶

► 1994

V lednu založen dívčí oddíl Rangers, vůdkyní sestra Jiřina Prosová. Probíhala rekonstrukce vodárny pro chlapecké klubovny a sklad s lodnicí. Dne 4. června se konala oslava 70 let Junáka

s výstavou Dějiny světelského skautingu 1924–1994 na vodárně a v altánu. Při pochodu z Lipnice do Orlovských lesů k památníku Jiřího Wolkera zamířili někteří oldskauti k Orlovské myslivně, kolébce českého skautingu. Br. Miki

rozdal účastníkům letáčky propagující myšlenku zřídit zde památník nebo pamětní desku, čímž by se v roce 1996 důstojně připomnělo 120. výročí narození A. B. Svojsíka.

Zpracoval Miroslav Plachý-Miki

Setkání foglarovců ve Sluneční zátocce

Říp českých skautů, tak se – trochu nadneseně – říká památníku Jaroslava Foglara ve Sluneční zátocce, u něhož se 14. června bude konat již 9. ročník ctitelů díla Jaroslava Foglara-Jestřába. Letos si připomenou 80. výročí prvního novinového vydání Hochů od Bobří řeky ve Slovíčku (České slovo, 1934).

U zrodu myšlenky vybudovat ve Sluneční zátocce památník byl bývalý vedoucí světelského střediska Junáka Miroslav Plachý-Miki, který už s předstihem od roku 1995 inicioval budování památníku známého spisovatele k jeho kulatému výročí – 90. narozenin. Na výzvu světelských skautů navrhnout podobu památníku jako první reagoval br. Ivan Vápenka z Prahy. Byl to hezký návrh – vysoký dřevěný totem spolu se stojanem obsahujícím znaky foglarovských táborů, ale br. Jestřáb preferoval trvalý materiál, žulový kámen. Br. Miki spolu s panem Mikolajem, kamenickým mistrem z lipnického lomu, vybrali vhodný kámen přibližně tvaru komolého jehlanu a objednal vyhloubení jámy na okraji lesa ve Sluneční zátocce. Zásluhy na vyhloubení jámy, vybetono-

vání základů, převezení žulového balvanu z lipnického lomu a jeho osazení měli ledečtí roveři a především br. Bay-Tony.

Plodná spolupráce se rozvíjela s br. Pecharem-Plutem z Prahy kolem návrhů plastiky Jaroslava Foglara, pamětních odznaků a plakety, s panem Janečkem z Vamberka, kovolijcem plastiky,



Br. Janík-Dan, člen Pražské dvojky odhaluje památník

a také se samotným Jaroslavem Foglarem, který se rozhodl uhradit plastiku ze svého. Bylo ovšem třeba peněz na úhradu žulového balvanu, pamětních pohlednic, odznaků apod., a tak se br. Miki rozhodl uspořádat peněžní sbírku

mezi skauty a příznivci z celé republiky.

Když se blížil rok 1997, byl nejvyšší čas pohnout se k dílu, avšak mezi činovníky světelských oddílů a střediskové rady nebyl o akci Sluneční zátoka '97 zájem. Světelská vedoucí střediska se proto obrátil o pomoc na ledečské středisko a br. Bay-Tony ochotně převzal veškerou dokumentaci k dokončení díla. Třikrát byla svolána pracovní porada za účasti bratrů z Pražské dvojky, Havlíčkova Brodu a Ledče nad Sázavou a oldskautů Mikiho ze Světlé, Pluta z Prahy a Sonnyho z Ledče.

Výzvu světelských skautů, aby se Sluneční zátoka stala posvátným místem všech skautů, skautek a příznivců Jaroslava Foglara, spisovatel uvítal a k našemu velkému překvapení opravdu přijel a odhalení památníku se zúčastnil. Díky pracovnímu úsilí br. Baye-Tonyho, jeho roverů a všech dalších se krásná myšlenka stala skutečností – 5. července 1997 byl ve Sluneční zátocce Památník Jaroslava Foglara odhalen.

Miroslav Plachý-Miki





Výlet do Záchranné stanice Pavlov

Dne 6. května žáci obou sedmých tříd Základní školy Komenského ul. navštívili Záchrannou stanici pro hendikepované živočichy v Pavlově. Nejdříve nás čekala přednáška o obojživelnících, žijících na území České republiky, podaná zábavnou formou. Po přednášce nás pracovníci záchranné stanice velmi po-

těšili tím, že nám dovolili vylovit z uměle vytvořených tůní několik žab, čolků a pulců. Dokonce se nám podařilo chytit vodního brouka potápníka vroubeného a jeho larvu. Viděli jsme, jak dravá larva napadla pulce a snědla ho.

Po přednášce a lovení živočichů jsme si ještě prošli celý areál, kde jsme viděli

například vydru, lišku a večerníčkového hrdinu rysa Ťapa. Mohli jsme si také pohladit sovu. Nejvíce nás zaujala hyperaktivní veveřčí mláděta.

Celý výlet jsme si bezvadně užili a získali jsme nové zajímavé informace o zvířatech v našem okolí. Děkujeme pracovníkům stanice a paní učitelce Chladové za uskutečnění tohoto pěkného výletu.

*Lukáš Beránek, 7. a
ZŠ Komenského ul.*

Na návštěvě u hasičů

V květnu naše škola využila možnosti navštívit pracoviště profesionálních hasičů ve Světlé n. S. při příležitosti Dne otevřených dveří.

Žáci si nadšeně prohlíželi hasičskou techniku, vybavení zásahových vozů, hasičskou výstroj, poslouchali zajímavý výklad. Zkusili si součástí hasičské výstroje obléknout a podívali se i do kabiny zásahového vozidla. Překvapila je tíha hasičích hadic i rámus, který vydávala po nastartování vyprošťovací technika. Všichni si odnesli nezapomenutelné zážitky.

Děkujeme všem přítomným hasičům za milé přijetí a čas, který nám věnovali.

*Mgr. Hana Křivská
ZŠ Komenského ulice*



Hravě jsme to zvládli

Nezadržitelně se blíží konec školního roku a já se zamýšlím nad tím, co všechno jsme společně se žáky 5. B ZŠ Lánecká na naší společné pětilaté cestě dokázali.

V posledním ročníku nám bylo nabídnuto mnoho aktivit, které jsme se rozhodli využít a kde si děti mohly ověřit své znalosti, schopnosti a dovednosti.

Populární soutěží, kde děti prokázaly práci s textem, byla recitační soutěž. V okresním kole v Ledči n. S. se podařilo Markétce Zdražilové umístit na 3. místě. ▶



► Další oblíbenou soutěží bylo vědomostní klání „Všeználek“. Družstvo ve složení Kápičková, Zdražilová, Hájek a Arlt se postupně se svými znalostmi probojovalo až do okresního kola v Havlíčkově Brodě. Této soutěže se zúčastnilo osm družstev z okresu. Naši žáci se neztratili a vybojovali krásné 2. místo.

V přírodovědné soutěži se se svými znalostmi a vědomostmi umístily Mar-

kétka Zdražilová a Eliška Kápičková v okrskovém kole na 3. a 4. místě.

Velké matematické dovednosti uplatnil Tomáš Arlt v matematické soutěži Pythagoriáda. Z 25 účastníků okresního kola se umístil na krásném a zaslouženém 2. místě.

Kromě těchto soutěží stojí také za zmínku i další aktivity, kterých se žáci 5. B zúčastnili: výtvarné soutěže, turnaj ve vybíjené – 3. místo v okrese (O. Galo-

vič, J. Peca, J. Kahoun), turnaj ve fotbale (J. Peca, V. Sedlák).

I když jsem v soutěžích uvedla jen některá jména, moje poděkování za odvedenou školní i mimoškolní práci patří všem dětem této třídy. Jsem na ně pyšná a jejich práce si moc vážím.

Poděkování za dobrou spolupráci během celé pětileté školní docházky patří též i rodičům dětí.

Mgr. Blanka Zmrhalová

Záchranáři

V dubnu k nám přijeli v rámci programu První pomoc do škol, který organizuje Krajský úřad Kraje Vysočina, záchranáři Jiřina Čápková a Ondřej Semrád. Jsou to pracovníci Zdravotnické záchranné služby Kraje Vysočina. Beseda s nimi trvala 3 hodiny. První hodinu nám paní záchranářka pustila prezentaci a vysvětlila jejich každodenní nebezpečnou a zodpovědnou práci.



Řekla nám, co máme dělat, když dojde k nějakému zdravotnímu problému, a jak se v takových chvílích zachovat.

Ve druhé hodině jsme si všichni zkusili resuscitaci na modelu člověka. V poslední části jsme se přesunuli na školní zahradu, kde nám záchranáři ukázali, jak vypadá jejich vůz uvnitř, a vysvětlili, jaké přístroje se na co používají.

Za poučnou besedu bychom chtěli milým záchranářům poděkovat.

*A. Šebestová, K. Bártová, 8.b
ZŠ Komenského ul.*

ZŠ Lánecká poznávala krásy Londýna a okolí

Dne 27. 4. byl do ulice Zámecká přistaven žlutý autobus Student Agency. Do něj nastoupilo 43 dětí s pedagogickým doprovodem a po rozloučení se a mávání rodičům vyrazil do Prahy pro delegátku Lucii. Poté už nám v cestě nic nebránilo a vyrazili jsme směr Velká Británie. Ve francouzském přístavu Calais jsme prošli rychlou celní kontrolou a najeli na trajekt. Po klid-

né galerii. Po prohlídce a hodinovém odpočinku jsme pokračovali dál přes Čínskou čtvrť. Posledním místem, které jsme ten den navštívili, bylo Britské muzeum. Následoval přejezd na místo setkání s hostitelskými rodinami. Děti se rozjely do svých dočasných domovů na večeři a načerpání sil na další den.

V úterý 29. 4. jsme vyrazili do Brightonu. Zde jsme navštívili Sea life



né plavbě jsme připluli do anglického přístavu Dover. Vyrazili jsme směr Londýn. Cesta uplynula velice rychle a my jsme vystupovali u London Eye v 7 hod. ráno. Začal nám první dlouhý den. Cíl – poznávání krás Londýna.

Naše prohlídka začala u Londýnského oka, poté jsme pokračovali k budově Parlamentu a Big Benu. Dále naše procházka pokračovala kolem Westminsterského opatství, Buckinghamského paláce přes Hyde Park na Piccadilly Circus a Trafalgarské náměstí. Tam jsme měli možnost navštívit Národ-

centre (Podmořský svět) a obchodní centrum ve městě, kde někteří nemohli vynechat levný obchod s oblečením Primark. Po nákupu jsme procházku po pláži došli až k zábavnímu molu, kde už na nás čekal autobus.

Ve středu 30. 4. nás cesta zavedla do letního královského sídla Windsor Castle. Zde děti viděly nádherné prostory, ve kterých královna Alžběta II. odpočívá. Po obědě následovala druhá zastávka toho dne, a to Muzeum voskových figurín Madame Tussaud's. Pro všechny byl obrovský zážitek vidět

královskou rodinu, sportovce, herce a zpěváky v životní velikosti.

Ve čtvrtek 1. 5. nás čekal poslední dlouhý den v Londýně. Počasí nám zrovna nepřálo, od rána byla obloha zatažená a přšelo. Velice nás zauja-

Poslední zastávkou celého dne a celého zájezdu byl Greenwich, na který jsme dopluli krásnou lodí. Tam jsme měli možnost se vyfotit u nultého poledníku. V osm večer jsme nasedli plní dojmů a zážitků do autobusu. Čekala



la prohlídka Tower of London, kde jsme mohli vidět korunovační klenoty královny Alžběty II. a mnoho jiného. Poté jsme šli na procházku přes Tower Bridge, podél řeky Temže až k St. Paul's Cathedral. V ní jsme navštívili tři galerie a postupně jsme vystoupali až na nejvyšší vyhlídku, ze které jsme viděli Londýn jako na dlani.

nás cesta domů opět trajektem, dále přes Francii, Belgii a Německo.

V pátek 2. 5. jsme přijeli unaveni, ale velice nadšeni domů do Světlé nad Sázavou.

*Petra Kameníková,
Lenka Horní,
Petra Lebedová*

Mateřské centrum Rolnička

Pěšinky 971
kontakt: Iva Vosyková 724564289,
Tereza Lebrušková 732538839,
www.hb.charita.cz

Program na červen:

Pondělí: 8:30 – 11:30 hod.

Za oponou – Rozvoj komunikace mezi rodiči a dítětem pomocí neživých předmětů.

Chobotnice – Společné aktivity dětí a rodičů podporující rozvoj jemné motoriky, prostorového vnímání a fantazie.

Úterý: 19:00 hod.

Večerní workshop – koná se v původních prostorech MC Rolnička.

Středa: 8:30 – 11:30 hod.

Za oponou – viz pondělí

Chobotnice – viz pondělí

Pátek: 8:30 – 11:30 hod.

Za oponou – viz pondělí

Chobotnice – viz pondělí

Klokánek – Pohybové aktivity pro rodiče s dětmi pro všestranný pohybový rozvoj dítěte.

Pohybové aktivity Klokánek:

25. 6. Opičí dráha

Výtvarná dílna:

2. 6. Zvířátka z ruliček

4. 6. Cvičíme s míčky

6. 6. Mačkaná batika

9. 6. Obrázek do oken

11. 6. Závody na horolezecké stěně

a opičí dráze

13. 6. Fimo dílnička

16. 6. Výroba šátku na závody

18. 6. Divadélko pro nejmenší

20. 6. Dekorativní koule z pedigu

23. 6. Papírová pampeliška

27. 6. Rozdávání vysvědčení

30. 6. Zavěno

NOVĚ bude MC Rolnička otevřena každou středu v odpoledních hodinách a to v čase od 14:00 do 16:30 hod.

15. 6. Sluníčkový závod na odrážedle

16. 6. Den otců – výlet na Stvořidla

Více informací Vám zašleme emailem.
mcolnicka@seznam.cz

www.facebook.com/materskecentrum.rolnicka

Mateřské centrum Rolnička

Světlá nad Sázavou



zve všechny děti, maminky, tatínky, babičky, dědečky,
tety a strýce na

Sluníčkový závod na jízdních kolech

na dopravním hřišti u ZŠ Lánecká, v pondělí 16.06.2014

Sraz účastníků závodu na dopravním hřišti v 15:30 hodin.
Těšte se na mnoho soutěží o hodnotné ceny.



Meteorologie na Uměleckoprůmyslové akademii

Jarní měsíce letošního roku byly pro žáky zajímavější se o problematiku meteorologie a zapojené do projektu Přírodní a technické obory – výzva pro budoucnost ve znamení plánovaných exkurzí na špičková odborná pracoviště Českého hydrometeorologického ústavu.



Na pobočce ČHMÚ Praha Libuš, v pozadí věž původního meteorologického radaru

Ve středu 2. dubna vyrazil ze Světlé autobus plný žáků naší školy spolu s žáky partnerských základních škol na pobočku ČHMÚ Brno, kde jsme se měli dozvědět řadu cenných informací zejména z oblasti meteorologické měřicí techniky a jejího využití v praxi v agrometeorologii a agroklimatologii.

Po příjezdu nás přivítal její ředitel RNDr. Ing. Jaroslav Rožnovský, CSc., který nám v krátkosti představil práci a zaměření brněnského ČHMÚ. Postupně dostali prostor jeho kolegové a kolegyně, s nimiž jsme si prošli základy meteorologické měřicí techniky, předpovědi a prognózy počasí s ohledem na agrometeorologii, problematiku měření znečišťujících látek v ovzduší. Po teoretickém bloku jsme se s využitím techniky seznámili také prakticky při exkurzi v prostoru vlastní stanice.

23. dubna proběhla návštěva pobočky ČHMÚ Praha Libuš. Akce se opět účastnili kromě kmenových žáků školy také zástupci žáků z partnerských ZŠ projektu.

Počasí nám tradičně přálo, instabilní zvrstvení atmosféry nahrávalo vzniku konvektivní oblačnosti a my jsme po desáté dopoledne dorazili na Libuš, kde se nám věnoval tým pracovníků pod vedením RNDr. Vladimíra Burdy a Mgr. Martina Motla.

Postupně jsme se v několika prezentacích seznámili s problematikou

aerologie – tedy měřicích sond vynášených do atmosféry meteorologickým balónem, dozvěděli jsme se o využívání družicových snímků, historii práce s radarovými daty i současným stavem a jejich využitím. Součástí exkurze byla také prohlídka meteorologické zahrádky, kde má pobočka umístěnu meteorologickou měřicí techniku. Zlatým hřebem pak bylo vypuštění vlastní meteorologické sondy přesně ve 13.15 hod. místního času.

Pro všechny účastníky (s výjimkou manažera projektu) to bylo první živé

setkání s takovou technikou a jejím využitím v praxi. Jsme rádi, že díky realizaci projektu můžeme našim žákům zprostředkovat návštěvu takovýchto špičkových pracovišť.

V červnu se těšíme na poslední letošní exkurzi – návštěvu observatoře na Milešovce. V současné době rovněž finišují práce na budování vlastní školní meteorologické stanice, která dosáhne plně funkčního stavu v červnu letošního roku. O tom se ovšem dozvíte více v dalším čísle Zpravodaje.

Text a foto: Mgr. Michal Šimek

Z domova pro seniory

V tomto jarním období jsme se u nás v domově zaměřili především na vítání jara. Připomněli jsme si svátky jara a celý domov vyzdobili tak, abychom jaro co nejrychleji přivolali.

Ve čtvrtek 17. dubna jsme se pustili do malování vajec, abychom měli jak

zpříjemnili den. Těšíme se na další návštěvu.

Více o zvycích v tomto období se klienti a studenti Univerzity slunečního věku dozvěděli ve čtvrtek 24. dubna na čtvrté přednášce letošního ročníku. Tématem byly Zvyky a tradice a před-



pohostit koledníky. Vajíčka jsme barvili tradičními technikami. Všechny obyvatelky si svoje dílo odnesly, aby byly na koledníky připraveny. Pánové si měli možnost uplést pomlázku. S pletením nám přišel pomoci klient Komunitního bydlení ve Světlé n. S., který našim obyvatelům vysvětlil, jakým způsobem pomlázku uplést. Za spolupráci velice děkujeme.

Dne 23. dubna nás opět navštívili pejsci z Canisterapeutického sdružení. Pejsci pracovali nejprve ve skupině obyvatel, kde aportovali, nechali se hladit a obyvatelé měli možnost se o nich něco dozvědět z úst canisterapeutky. Poté se vydali za imobilními klienty přímo do jejich pokojů, kde jim

nášejíci Jiřina Roženská a Eva Kodýmová z městské knihovny. Za zájemavou přednáškou děkujeme.

Dne 29. dubna se u nás uskutečnily praktické maturity studentů sociální péče, kteří zde po celý rok vykonávali praxi. Se studenty maturovali i naši klienti, kteří jim byli nápomocní, a vysloužili si tak od studentů maturitní diplom. Všichni studenti úspěšně odmaturovali a za všechny obyvatele Domova pro seniory jim touto cestou přejeme hodně zdarů v dalším studiu.

Ve středu 30. dubna se uskutečnila čarodějnická kavárnička s hudebním doprovodem pana Černého, za který mu děkujeme.

Monika Horáková



Pozvánka do městské knihovny

Malá ukázka z knižních novinek

Beletrie

Appelfeld, Aharon

Květy temnoty

– Jedenáctiletého Huga ukryje jeho matka před nacisty u své přítelkyně Ukrajinky Mariany, která se žije jako prostitutka. Chlapec prožije

celý čas v kumbále za pokojíkem, kde Mariana přijímá zákazníky především z řad nacistických vojáků. S příchodem Rudé armády se však jejich role obrátí. Teď je řada na Hugovi, aby ochránil Marianu.

Constantine, Barbara
Človíček Tom

– Tomovi je jedenáct, bydlí v karavanu a je většinu času sám. Jeho matka Joss je velmi mladá, chce se bavit a často ho opouští. Tom se tedy musí o sebe postarat. Jídlo shání v okolních zahradách a často sní. O rodině, o tátovi, o štěstí. Jednoho dne se mu do života připlete třiadvadesátiletá Madeleine a toto setkání spustí sled šťastných událostí.

Galbraith, Robert

Volání kukačky

– Cormoran Strike je válečný veterán, který si z Afganistanu odnesl těžké zranění, i jizvy na duši. Během řešení případu údajně sebevraždy slavné modelky proniká do světa distingovaných bohatých mužů a krásných svůdných žen, přichází na hrůzné souvislosti a sám se ocitá ve smrtelném nebezpečí.

Wood, Barbara

Had a hůl

– Sýrie, rok 1450 před Kristem. Lee, nejstarší dceři bohatého vinaře, bylo právě osmnáct let, a tak má nejvyšší čas se vdát. Nabídku k sňatku bohatého, ale krutého stavitele lodí Jótama však její otec odmítne, když zjistí, že v Jótamově rodině se dědí epilepsie. Rozzuřený Jótam začne Leina otce vydírat - buď se za něj Lea provdá, nebo Jótam celou její rodinu zničí.

Naučná literatura

Benešová, Naděžda

Veselé postavičky z pedigu

– Pracujete rádi s pedigem? Chcete vyzkoušet jeho spojení s dalšími materiály a vytvořit si roztomilé figurky? Jak na to a spoustu inspirace k tomu naleznete v novém knižním titulu Veselé postavičky z pedigu, který je zdařilou kombinací fantazie, kreativity, jednoduchosti a lehce dostupných materiálů. ▶



KyTICe – Kulturní zařízení Světlá nad Sázavou
vás srdečně zve na výstavu

OBRAZY PALIČKOVANÁ KRAJKA Stanislava a Ludmily Bartůškových

Galerie Na Půdě, Světlá nad Sázavou

8. května – 22. června 2014

Vernisáž 7. května od 17 hod.

Otevřeno denně kromě pondělí: úterý-pátek 9-16 hod. / soboty, neděle, svátky 13-16 hod.

► Blahušová, Anita
Zahrádka v květináči

– Tato kniha vám poradí, na co si dát pozor, než začnete s pěstováním, pomůže vám vybrat správné nádoby, nářadí a také rostliny vhodné právě pro váš domov. Krok za krokem s vámi rostliny zasadí a vy si ze 37 inspirativních minizahrádek budete moci vybrat tu, která se nejlépe hodí do vašeho bytu i k vašemu naturelu.

Pease, Allan
Rady pro život

– Kniha světoznámé dvojice vás seznámí s dovednostmi, které potřebujete, abyste dosáhli úspěchu. Autoři uvádějí tři základní prvky lidské přirozenosti: lidé se potřebují cítit důležití, v první řadě se zajímají jen o sebe a mají přirozenou touhu oplácet. Na základě těchto poznatků se dozvíte, jak upřímně chválit, vyvolat dobrý dojem a mnoho dalšího.

Knihy pro děti a mládež

Souralová, Veronika
Včelí domeček – prázdniny v úlu

– Terezka a Baruška tráví prázdniny u strejdy včeláře. Rády by se dozvěděly, jaký život vedou včely uvnitř úlu a jejich přání se jim splní - tajným kouzlem se zmenší a prožijí neuvěřitelná dobrodružství ve včelí říši. Společně se včelkou Dorotkou se učí všem povoláním, která jsou v úlu potřebná, a dokonce se jim podaří odhalit spiknutí.

Vašíček, Arnošt
Zajatci Ďablova chřtánu

– Ztracený chlapec, nebezpečný lupič, podivínský badatel, přitroublý policista a jeskyně skrývající hrozné tajemství. David a Klára si chtěli jen vyzvednout pár věcí z chaty rodičů. Netušili, že některým místům je lépe se vyhnout. Dobrodružný příběh je plný záhad a děsivých odhalení.

Zemanová, Lenka
Madlenka a brejličky

– Příběh o tom, jak brýle změni pohled malého člověka na svět kolem něj. Malá Madlenka jednoho dne zjistí, že nevidí dobře to, co se kolem ní děje. Na konci cesty, která vedla přes návštěvu očního lékaře až do prodejny s brýlemi, je pro ni svět náhle mnohem jasnější a bohatší.

Eva Kodýmová

Výstava neprofesionálních výtvarníků Světelska

Vernisáží byla v pondělí 28. dubna ve 14 hodin v tanečním sále Společenského domu slavnostně otevřena výstava neprofesionálních výtvarníků Světelska. V krásných prostorách nově zrekonstruovaného sálu přivítala výtvarníky a hosty Mgr. Jana Kupčíková, ředitelka kulturního zařízení KyTICE,

pení Andrey Moravcové z Chotěboře, studentky Mezinárodní konzervatoře Praha a učitelky pražské Hudební školy YAMAHA.

Bezmála šest stovek návštěvníků přišlo během třech týdnů trvání výstavy prohlédnout si obrazy, kresby, ukázky knižní ilustrace, dřevěné plastiky a ke-



pořadatele této kulturní akce s mnohaletou tradicí. Chválu na výtvarnou úroveň exponátů i uspořádání celé expozice a slova obdivu ke koníčku vystavujících vyjádřil starosta města Mgr. Jan Tourek. Příjemnou atmosféru vernisáže umocnilo i pěvecké vystou-

ramiku devatenácti výtvarníků, které spojuje mimo to, že tyto výtvarné práce vznikají v jejich volném čase, jedna krásná věc – tvoří především srdcem a s láskou a jejich díla jsou mnohdy srovnatelná s díly autorů, kteří se výtvarnou činností zabývají profesně. A co si budeme povídat – v současné době většinou nemají mnoho příležitostí své práce prezentovat.

V letošním roce se na výstavě představili Světěláci Eva Kamešová, Ludmila Příbylová, Petr Křivský, Jana Hošková, Jaroslav Vlček, Zdeněk Loudát, Pavla Jelínková, Daniel Šubrt a Ivana Měkotová, dále Oldřich Sýs z Lipničky, Ladislav Láznicka donedávna ze Světélé n. S., nyní ze Zelenče u Prahy, Petra

Raurová z Janovce u Lučice, Jaroslava Řeháková–Kuželková z Dolního Města, Jaroslav Bártl z Meziklasí, Milan Lepeska z Horní Březinky, Iva Malinová z Druhanova, Pavel Novák z Vilémovic a zcela poprvé Lada Nováková z Vilémovic a Zdeněk Valenta z Babic.

Letošní výstava je tedy minulostí, ale můžeme se těšit na její další ročník v roce 2015, a to opět v tradičním

termínu na přelomu dubna a května. Abychom tedy měli čas všechno v klidu připravit, zveme již nyní vedle pravidelných vystavovatelů také další šikovné neprofesionální výtvarníky/výtvarnice (přednostně ze Světelska), kteří/ktelé mají zájmem předvést své výtvarné dovednosti každým rokem se zvyšujícím počtu návštěvníků výstavy.

Zájemci se k účasti na výstavě mohou přihlásit v kanceláři oddělení kultury

kulturního zařízení KyTICE, kde obdrží přihlášku k vyplnění základních údajů, tzv. medailon výtvarníka. Je také nutné, s sebou přinést svoji – ideálně portrétní – fotografii a na ukázkou kvalitní fotokopie (minimálně ve velikosti A4) alespoň čtyř svých děl. Toto lze uskutečnit i prostřednictvím e-mailu na adresu horni@svetlans.cz.

Text a foto: Zdeňka Horní

Fernet slaví 25 let

V pátek 16. května uspořádala kapela Fernet s podporou města a kulturního zařízení KyTICE v divadelním sále slavnostní koncert na oslavu 25. výročí svého vzniku. Zúčastnila se i většina bývalých členů skupiny, takže sestava hráčů byla docela variabilní.

Na úvod koncertu přišli kapele na jeviště poděkovat místostarostka Lenka Arnotová a starosta Jan Tourek, který mimo jiné řekl: „Děkujeme, že nám už pětadvacet let děláte radost!“

Během večera zazněla řada známých písniček, z nichž mnohé si posluchači více či méně hlasitě s kapelou notovali. Namátkou jmenuji Sedm žlutých kamínků, Samotář, Nádraží, Mašlička černá jak noc, Ztracení blázní, Matterhorn, Divoký horský tymián, Arizona a tak dále.

Krátké přestávky mezi jednotlivými hudebními bloky vyplňovala videoprojekce sestavená Jiřím Veselým z fotografií a videosekvencí z historie kapely – z vystoupení, country bálů, několika ročníků Svátků hudby, hraní na Modlani apod.

Po závěrečném „*Já volám na shledanou, na shledanou, na shledanou rodné*



údolí“, se kapela za bouřlivého potlesku diváků vrátila na pódium a přidala Sázu, jednu ze svých nejnámějších písniček. Při ní si každý z účinkujících a jistě i mnozí z posluchačů vzpomněli, že tři lidé spojení s kapelou nejsou již mezi námi – Vladimír Bláha, Zdeněk „Matěj“ Jelen a Miroslav „Mireček“ Kysela.

Jako úplně poslední přídavek – již bez nástrojů – zazněla česká lidová Na rozloučení, mé potěšení. Na závěr se sluší dodat, že vstupné na koncert bylo dobrovolné a kapela z výtěžku věnovala 5 000 Kč dětskému oddělení havlíčkobrodské nemocnice.

Text a foto: Jaroslav Vála

Kulturní zařízení KyTICE připravuje

10. července – 17. srpna v Galerii Na Půdě
František Antonín Jelínek (1890-1977)

Výstava obrazů akademického malíře –
figuralisty, krajináře...
čestného občana Světlé n. S.



Fr. A. Jelínek – Autoportrét (1921)



Zleva: Josef „Kondor“ Konečný, Zdeněk „Pučmel“ Charamza, Maruška „Hřibě“ Mrklasová, David „Davy“ Kadlčík, Miroslav „Béda“ Bauer, Julie „Julča“ Bauerová, Vladka „Fialka“ Ranecká, Luboš „Bob“ Janů, Tomáš „Rybíz“ Píterka, Jiří „Cenca“ Vencovský, Bedřich Šturm a Jiří „Tronda“ Veselý. Ke kapele samozřejmě patří zvukař Jiří „Skřivan“ Skřivánek, který ovšem není na pódium, ale u mixážního pultu v sále.

Svátek hudby 2014

21. června chystáme Svátek hudby 2014! Ve Světlé již po třinácté. Přijďte se stát součástí světelské tradice hudební slavnosti pod širým nebem.

Hlavní myšlenkou Svátku hudby je podnítit nejen profesionální, ale i amatérské hudebníky a milovníky hudby, aby se setkali ve veřejném prostoru a proměnili na jeden den ulice ve spontánní živou hudební slavnost. Všichni účinkující vystupují bez nároku na honorář, vstup na celý program je volný.

**SVÁTEK
HUDBY**
21. ČERVEN

Oddělení kultury KyTICe proto zve hudebníky Světelska – amatéry i profesionály, dospěláky i děti, soubory i jednotlivce –, udělejme tedy i letos v sobotu 21. června na jeden den ze Světlé opět živé hudební město! Jak se zapojit? Jednoduše vezměte své oblíbené hudební nástroje, naladte své hlasy a kdykoliv od 9 do 17 hodin přijďte před městský úřad,

*Fête de la
MUSIQUE*
21 JUIN

kde se bude produkce organizovat. Dostanete informace, kde můžete vystoupit a kde ne, kam je lepší jít v daný čas hrát.

Hlavní scéna (s ozvučením pouze v době od 9 do 15 hod.) hudební oslavy bude od ranních hodin připravena na náměstí před radnicí, plánujeme ale také možnost vystoupení v parku a jiných veřejných prostranstvích, zde je však třeba řídit se předpisy a vyhláškami města.

Tato kulturní akce bude pořadatelem nahlášena na příslušných místech, ale bylo by dobré, abyste nám o sobě dali včas vědět, a to tak, že se předem přihlásíte na mail: horni@svetlans.cz. Je to nejen v zájmu hladkého průběhu programu, ale také proto, abychom vás mohli uvést na webo-

vých stránkách a na plakátech, případně vám poradili, jak nejlépe se zapojit, a až se bude svátek blížit, abychom vám mohli zaslat potřebné informace i na váš e-mail.

Zdeňka Horní

Svátek hudby – svátek všech hudebníků

Tisíce koncertů živé hudby se každoročně konají 21. června na všech k tomu příhodných místech, nejlépe pod širým nebem, přičemž interprety jsou hudebníci všech úrovní a žánrů. Koncerty jsou bezplatné, mají hodnotu hudebního gesta, jsou spontánní, dostupné, zvláštní: amatér i profesionál se může vyjádřit po svém

a každá hudba je oslavou. Svátek hudby patří především těm, kteří se hudbě aktivně věnují.

Svátek hudby v datech

- r. 1982 – ve Francii se z podnětu francouzského ministra kultury a informací Jacqua Langa začal slavit Svátek hudby (La Fête de la Musique) – svátek muzikantů,
- r. 1985 – na evropské úrovni se začal rozvíjet u příležitosti Evropského roku hudby, postupně se rozšířil do mnoha měst celého světa,
- r. 1990 – v Praze, hlavním městě tehdejší ČSR, a několika dalších českých a slovenských městech poprvé,

KyTICe Kulturní zařízení Světlá nad Sázavou
a Smišený pěvecký sbor GAUDEAMUS
zvou hudbymilovnou veřejnost v sobotu

21. června 2014
na náměstí, do kostela sv. Václava
a možná i do parku
ve Světlé n. S. na

**SVÁTEK
HUDBY**
www.kyticesvetla.cz

slunovrat a první letní den přijdou oslavit

DECHOVÝ ORCHESTR ZUŠ, Světlá n. S. VÁNEK, soubor ZUŠ, Světlá n. S.
TANEČNÍ ORCHESTR ZUŠ, Světlá n. S.
FERNET, Světlá n. S. KYTAROVÝ SOUBOR ZUŠ, Světlá n. S.
HELIGONKÁŘI PANA JANDY, Světlá n. S. a okolí
Smišený pěvecký sbor **GAUDEAMUS, Světlá n. S.**
PAVEL VANČURA, sólista opery F. X. Saldy, Liberec

a rádi mezi sebou přivítáme i další hudebníky, proto neváhejte a přihlašte se.

Účinkující vystupují bez nároku na honorář.
Koncerty jsou přístupné zdarma.

*Fête de la
MUSIQUE*
21 JUIN

Změna programu vyhrazena.
V případě nepříznivého počasí se akce konat nebude.

- r. 1996 – teprve 2. ročník v ČR,
- r. 2001 – z podnětu oddělení kultury MěÚ a jím i organizačního zajištění poprvé ve Světlé n. S., a od této doby, s výjimkou v roce 2007, se koná každoročně (od r. 2006 je pořadatelem hudebního svátku oddělení kultury kulturního zařízení KyTICe).

Sváteční charakter – mezinárodní úmluva

Svátek hudby je založen na následujících principech:

- Koná se každoročně první letní den 21. června, v den slunovratu.
- Je oslavou živé hudby, která má zdůraznit rozsah a rozmanitost hudebních zvyklostí ve všech hudebních žánrech.
- Je výzvou ke spontánní a bezplatné účasti, která se obrací jak na amatéry, tak na profesionály.

- Všechny koncerty jsou pro posluchače zdarma. Organizátoři se zavazují, že tímto způsobem budou podporovat provozování hudby a živou hudbu bez nároků na zisk.
- Je mimořádným dnem pro každý druh hudby a pro každé publikum. Musí zůstat otevřenou akcí, zdrojem vzájemného obohacení a poznání.
- Svátek hudby je také pokud možno akcí pod širým nebem, která se koná v ulicích, na náměstích, v parcích... Je to příležitost poskytnout nebo mimořádně otevřít veřejnosti místa, která nejsou tradičně místem konání koncertů: muzea, nemocnice, veřejné budovy...

*Zpracovala Z. Horní
(Zdroj: internet)*

Gaudeamus a Svátek hudby

Svátek hudby, který se od roku 1995 slaví v celé Evropě vždy 21. června, zapustil kořeny i ve Světlé nad Sázavou. Letošní svátek všech hudebníků v našem městě ozdobí svým společným koncertem smíšený pěvecký sbor Gaudeamus a držitel prestižní Ceny Thálie za rok 2009, sólista opery libereckého divadla F. X. Šaldy Pavel Vančura. Koncert se uskuteční v sobotu 21. června od 18:00 hod. v kostele sv. Václava ve Světlé.

jiv (foto: Zdeňka Horní)



FANTASTICKÝ SVĚT AGARVENY

Výstava postav z fantasy knih Markéty Práškové

Soutěže o knihy Klobouky z Agarveny

Pátrání po ukryté šifře



31. 5. – 28. 9. 2014

Zámek Světlá n.S.

Otevřeno každý den kromě pondělí
od 10,00 do 17,00.

Milí přátelé, čtenáři i nečtenáři,
srdečně Vás zveme na návštěvu čtyřměsíční výtvarné expozice inspirované fantasy knihami Klobouky z Agarveny. Součástí výstavy bude hra, při níž je třeba nalézt v prostorách expozice znění jedné ze čtyř šifer. Každá z nich vychází z jednoho dílu knižní série a každý měsíc se bude měnit. Správným vyluštěním šifry získáte možnost jednotlivé knihy vyhrát. Těším se na Vaši návštěvu.

Markéta Prášková

Kulturní zařízení KyTICe připravuje

19. července od 16 hod. na nádvoří zámku
ve Světlé n. S.

Kocour v botách

Příběh o tom, že si láska podle kapsy nevybírá. Klasická francouzská pohádka je kombinací činohry a tradičního jarmarečního loutkového divadla z repertoáru divadla Elf, Praha.

Délka představení cca 50 min.

Při nepříznivém počasí se představení uskuteční v Rytířském sále světelského zámku.

Předprodej vstupenek od 27. června v TIC, tel. 569 496 676, info@svetlans.cz



Výstava

Ve středu 7. května byla v Galerii Na Půdě slavnostně otevřena výstava obrazů Stanislava a Ludmily Bartůškových. Vernisáž zahájila ředitelka kulturního zařízení KyTICe Mgr. Jana Kupčíková, o autorech a jejich díle krátce promluvil Jaroslav Kreibich, spisovatel, malíř, knihkupec a sběratel Babiček Boženy Němcové.



Ludmila a Stanislav Bartůškoví

O hudební zážitek se postaral havlíčkobrodský loutnista Jindřich Macek, který je historicky prvním absolventem oboru loutna na Akademii staré hudby při Filosofické fakultě Masarykovy Univerzity v Brně. V současné době působí jako ředitel ZUŠ v Havlíčkově Brodě. Koncertuje jako sólista i jako loutnista

rozmanitých komorních seskupení. Při interpretaci renesančních a barokních písní s doprovodem loutny spolupracuje s mezzosopranistkou Pavlou Fendrichovou.

Na vernisáži zazněla italská barokní hudba pro arciloutnu, publikovaná v roce 1718. Arciloutna z dílny loutnaře Jiřího Čepeláka byla podobně jako his-



Jindřich Macek s arciloutnou

torické loutny mnohem více „stavěna na míru“ pro konkrétního hráče, než je obvyklé u nástrojů jiných. Její konstrukce vychází z modelu Magno Tieffenbrucker, Venetia 1604 a vyznačuje se příjemným a nosným tónem. Její mušle čítá 25 pásků dřeva a je ostruněna celkem 14 sbory.

Text a foto: Jaroslav Vála



Obraz Vzývání luny

CO VÁS ZAJÍMÁ



Své dotazy můžete posílat elektronickou poštou na adresu redakce@svetlans.cz nebo je v obálce doručit do informačního centra.

Český den proti rakovině

Ve středu 14. května jsme se všichni mohli opět zapojit do 18. ročníku sbírky Ligy proti rakovině Praha, která se konala v celé naší republice. Za uplynulá léta se malá žlutá kytička stala symbolem programu boje proti zhoubným nemocem.

Kytičku se stužkou tyrkysové barvy a letáček informující o prevenci rakoviny plic – bronchogenního karcinomu a o výchově k nekouření bylo možné zakoupit i ve Světle nad Sázavou. Počasí nás letos opět zlobilo, bylo velmi chladno a foukal

studený vítr. Přesto se našlo mnoho lidí, kteří se mohli ozdobit žlutým kvítkem.

Naším občanům jsme letos nabídli celkem 1650 kyticek, 1500 jsme jich objednali my, 150 nám poslali navíc. Prodali jsme jich velkou většinu, zbylo pouze 219 kousků, a na konto LPR Praha místní Česká pošta zaslala 34522 Kč. Proti loňskému roku je tento výsledek slabší, i tak ale vypovídá o obrovské snaze lidí pomoci a nebýt lhostejným k onemocnění, které se týká mnoha našich občanů. Heslo Tiká v každé rodině je zde opravdu na místě.

Díky podpoře květinových sbírek může LPR Praha financovat preventivní osvětové kampaně zaměřené na péči o vlastní zdraví, zlepšovat péči o nádorově nemocné, provozovat nádorovou telefonní linku, organizovat dotované rekondiční pobyty, vydávat preventivní poradenské brožury a publikace, podporovat výzkum, výuku a investiční dovybavení kompletních onkologických center. Bližší informace o využití sbírky lze získat na adrese www.deprotirakovine.cz, kde bude též uveřejněn konečný výsledek letošního dne.

Posílat dárcovské SMS ve tvaru DMS KVET na číslo 87777 můžete do 30. 9. 2014, cena jedné DMS je 30 Kč, příjemce vaší pomoci obdrží 28,50 Kč. Přispívat lze též na sbírkový účet Českého dne proti rakovině (č. účtu 65000 65/0300) do 31. 12. 2014.

svou patronaci KyTICe – Kulturní zařízení Světlá n. S.

Další velké poděkování patří všem, kdo si kytičku koupili, svou lidskostí a účastí podpořili tuto významnou preventivní akci a naplnili motto, které již

řadu let provází druhý květnový týden: Kup kvítek jak sluníčko – pomoz aspoň maličko!

*Eva Kodýmová
Foto: Jaroslav Vála*

Poslední volná místa na letní tábor!

Vážení rodiče a milé děti, dovolujeme si vám nabídnout poslední volná místa na letním dětském táboře v Rachačkách u Purkarce. Tábor se nachází v malebné krajině v jihočeských lesích nedaleko Českých Budějovic. Ubytování bude poskytováno v podsadových stanech. Dětem nabízíme domácí stravu 5x denně a velmi bohatý program, např. celotáborovou hru s názvem Ztracené pohádky, spousty dalších her a soutěží, výlet do Hluboké nad Vltavou do ZOO a na nádherný zámek a spousty dalších výletů po krásné jihočeské krajině.

V případě potřeby jsme ochotni se domluvit na uhrazení tábora formou postupných splátek.



Přípravy probíhaly v prostorách městské knihovny

Údaje o činnosti Ligy, o přímé podpoře onkologického programu a o dalších aktivitách tohoto občanského sdružení můžete vyhledat na internetové adrese: www.lpr.cz.

Poděkování patří těm, bez jejichž dnes již tradiční nezištné pomoci a ochoty by tato akce nemohla proběhnout: studentkám a studentům místní Akademie a členkám Českého svazu žen. Zajištění sbírky i letos vzala pod



Děvčata vyrážejí do ulic

Stadion Klub Světlá n. S.
a město Světlá n. S.
vás zvou na

8. ročník

Propagační jízdy mopedů Vysočinou

Kamarádi mopedáci a mopeďačky, přijďte se s námi projet!

Akce se koná v sobotu 7. června, prezentace účastníků na náměstí Trčků z Lípy od 8:00 do 11:00 hod., start ve 12:00 hod.

Trasa bude upřesněna na stránkách klubu a na prezentaci. Po návratu bohatá tombola a posezení s hudbou, ubytování po telefonické domluvě.

Info: Bohuslav Klement,
tel. 739 128 672,
Pavel Pech 603 500 072
stadionkulbsvetla@seznam.cz,
www.stadionklubsvetla.wz.cz

Akce probíhá pod záštitou senátora Jaromíra Strnada.

SVĚTAKUS a Jan Coufal
pořádají letní tábor
Rachačky u Purkarce
nedaleko Českých Budějovic

od 10. 8. do 23. 8. 2014
pro děti od 5 do 15 let

cena: 3.800,- Kč
(doprava, ubytování, pitný režim, strava 5x denně)

zažijte s námi hravé léto ve stanech

přihlášky na www.svetakus.eu
termín odevzdání do **co nejdříve... :-)**
info: Jan Coufal - 737 115 138
e-mail: jan.coufal@seznam.cz




Tradice rybářských závodů pokračuje

V sobotu 3. května se konaly ve Světlé n. S. rybářské závody, které tradičně připravila MO Českého rybářského svazu. Navzdory deštivému počasí, které ustalo až po jejich zahájení, se závodů zúčastnilo jedenaosmdesát rybářů, mezi kterými byly i tři ženy.



Tři nejlepší ze závodů dospělých. Zleva: 2. v pořadí domácí J. Klement, vítěz J. Vagenknecht z Pardubic, 3. P. Musílek z Chotěboře.

Ten, kdo sleduje závody rybářů na rybnících v zámeckém parku pravidelně po několik let, musel žasnout nad tím, jak se změnilo rybářské náčiní, kam až se dnešní vybavení rybářů posunulo. Podběráky, pruty, navijáky z ušlechtilých materiálů i křesla rybářů mají jinou podobu. Hodnocení výkonů soutěžících



bylo tradiční, u ušlechtilých ryb to byl za každý centimetr ulovené ryby 1 bod a u plevných ryb bylo 5 bodů za každý kus. Mezi „medailisty“ ani letos nechyběl Petr Musílek z Chotěboře, který při svých pěti startech ve Světlé byl vždy mezi prvními třemi a z toho dvakrát vyhrál.

V letošním zápolení byl nejlepší Jiří Vagenknecht z Pardubic, za své úlovky nasbíral 1100 bodů. Před rokem skončil na třetím místě. Na druhém místě byl domácí zástupce Jiří Klement, který měl jen o devět bodů méně, a třetí příčka patřila již jmenovanému Musílkovi z Cho-

těboře za výkon 836 bodů. Nejúspěšnější ženou se stala Andrea Kalčicová z Čáslavi, v celkové klasifikaci skončila na 57. místě, když jí rozhodčí napočítali 53 bodů. Další umístění nejúspěšnějších rybářů ze Světlé: 11. Pavel Tvrdý, 18. Jiří Tvrdý, 23. Jaroslav Kysela, 33. Petr Kuczawski, 36. Vlastimil Johanides.

Jak se již stalo tradicí, odpoledne se na stejném revíru konaly závody mládeže. Soutěžilo 40 mladých rybářů a nejúspěšnější byl Jakub Novák z Havlíčkova Brodu, který měl 616 bodů, 2. Lukáš Beránek (Světlá n. S.) 561, 3. Jakub Šimánek (Chlum) 529

Text a foto: jiv

Letní příměstské tábory – prodloužení termínu přihlášek

Občanské sdružení Free Time Světlá se postará o vaše děti na příměstských táborech, které budou probíhat celé letní prázdniny. O děti se postarají zkušení pedagogové základních škol společně s odbornými pracovníky a trenéry.



Tematické zaměření jednotlivých týdnů:

1. tur. (30. 6.–4. 7.) Kola a kolečka
2. tur. (7. 7. – 11. 7.) Putování kolem Světlé
3. tur. (14. – 18. 7.) Taneční cvičení
4. tur. (21. – 25. 7.) S angličtinou do světa
5. tur. (28. 7. – 1. 8.) Týden zálesáka
6. tur. (4. 8. – 8. 8.) Sportovní hry I.
7. tur. (11. – 15. 8.) Svět kolem nás
8. tur. (18. – 22. 8.) Sportovní hry II.
9. tur. (25. – 29. 8.) Figuška

Bližší informace na: www.freetime-svetlans.webnode.cz. Přihlášky zasílejte mailem do 11. 6. 2014 na adresu: freetime-svetla@seznam.cz.

Eva Kořínková

Na Lipnici si připomenou upálení mistra Jana Husa

V neděli 6. července od 14.00 hod. proběhne před vstupem do lipnického hradu zajímavá akce s názvem **Kázání pod širým nebem u hradu Lipnice**.

Právě v tento den totiž uplyne 599 let od upálení mistra Jana Husa. Lipnici s touto historickou událostí spojuje jeden z hradních pánů – Čeněk z Vartenberka, nejvyšší purkrabí města pražského a horlivý zastánce mistra Jana Husa, který v roce 1415 inicioval stížný dopis české šlechty Kostnickému koncilu na protest proti upálení Mistra Jana.

Hlavním organizátorem akce je Církev Nová naděje z Lipnice nad Sázkou, jejíž pastor Václav Novotný k tomu říká: „Jako společenství navazujeme na duchovní odkaz mistra Jana Husa a dalších osobností české reformace, jako byl např. J. A. Komenský. Právě proto jsme se rozhodli uspořádat toto setkání. Nejde ale jen o pouhou připomínku his-

torie. Daleko důležitější věc je, že pravda, za níž Jan Hus položil svůj život, je i v dnešní době živým a aktuálním poselstvím, které přináší novou naději do našich životů. A přesně o to bychom se chtěli s ostatními lidmi podělit. Budeme kázat pod širým nebem podobně, jako to dělal Jan Hus. Budeme také hrát písně a mluvit o tom, co pro nás Bůh v našich životech udělal a co může udělat pro každého člověka.“

Církev Nová naděje je mladou a moderní církví, která však zároveň usiluje o návrat k duchovním kořenům prvních křesťanů. Je to církev státem uznaná a registrovaná, financována je však výhradně z darů svých členů a přátel. Aktuální informace o aktivitách lipnického sboru Církve Nová naděje naleznete na www.nnlipnice.cz.

Pastor Václav Novotný
tel. 736 625 900, vaclav@nnlipnice.cz



Turnaje fotbalových přípravek

Velký turnaj přípravek OFS Havlíčkův Brod

Dne 19. dubna byl fotbalový stadion ve Světlé zasvěcen nejmenším fotbalis-

tům. Tyto turnaje jsou v rámci soutěže mladších a starších přípravek pod OFS (Okresní fotbalový svaz) Havlíčkův Brod. Pořádají se dvakrát za jarní sezónu a dvakrát za podzimní sezónu. Záleží, kdo si vezme pořadatelsví, většinou to bývá v jeden den, ale jak starší, tak mladší hrají někde jinde. Na podzim byl tento turnaj také u nás, ale jen pro mladší. Ale letos na jaře jsme měli pořadatelsví jak mladších, tak starších dohromady, takže to byla obrovská akce a záleželo, jak si všechno zorganizujeme. Nakonec vše vyšlo přesně podle plánu a na čas. Na těchto turnajích se nevyhlašuje pořadí, jde pouze o myšlenku, aby se děti bavily samotnou hrou, aniž by to znamenalo honbu za výsledky. Když si někdo chtěl počítat pořadí, tak o pořadí rozhodoval celkový počet vstřelených branek.

Hlavní myšlenkou je: Tyto turnaje slouží k rozvoji hráčů, je to jeden z učebních a výchovných procesů ve fotbale. A pro všechny ať je to hlavně zábava! Nikoliv honba za výsledky!

Turnaje se zúčastnilo 27 týmů z celého okresu. Mladších přípravek bylo 15 týmů, ty hrály ve třech skupinách po pěti a starších přípravek bylo 12 týmů, tedy dvě skupiny po šesti. Hrál se na sedmi hřištích, jak na hlavním, tak na tréninkovém hřišti. Turnaje se zúčastnilo zhruba 250 hráčů.

Účastníci:

FK Bohemia Světlá n. S., FC Slovan Havlíčkův Brod A, FC Slovan Havlíčkův Brod B, FK Kovofiniš Ledec n. S., TJ Tis, FC Chotěboř, Sokol Lipnice n. S., Sokol Lípa, AFC Humpolec, Viktorie Jeřišno, SK Kožlí Sokol, Golčův Jeníkov, SK Přibyslav, Sokol Habry, Sokol Štoky, ZD Šmolovy, Sokol Leština

S. U. D. Cup 2014

Další vydařený turnaj pro mladší a starší přípravky pořádal tentokrát futsalový klub S. U. D. Světlá n. S., a to 8. května. Tohoto turnaje se zúčastnilo devět týmů starších přípravek a deset týmů mladších, hrálo se systémem každý s každým a o umístění rozhodoval celkový počet bodů. Borci ze starší přípravky se po čtyřech výhrách, jedné remíze a třech prohrách umístili na krásném třetím místě s bonusovým ▶



Starší přípravka: horní řada zleva – Filip Novotný, Matouš Trňák, Jan Urban, Jiří Mráček, vzadu trenér Patrik Cenek a asistent Jiří Urban; dolní řada zleva – Václav Sedlák, Samuel Cenek, Ondřej Krupauer, ležící Petr Janota



Mladší přípravka: dolní řada zleva – Jan Rumanovský, Pavel Topič, Ondřej Trtík, František Vodička; horní řada zleva – trenérka Hana Štrosová, Stanislav Špéra, Dominik Macela, Robert Novák, Marek Šimon, asistent Jaroslav Rumanovský, ležící Rostislav Kubát

Třikrát (nejméně) bravo, pánové!

► oceněním za nejlepšího gólmana turnaje, kterým byl vyhlášen Petr Janota. Nejlepším hráčem týmu byl vyhlášen Jiří Mráček. A borci z mladší přípravky podleli pouze jednou Chotěboři 2:1, která obsadila první místo, jinak sedm zápasů vyhráli a jednou remizovali.

I přesto, že prohráli pouze jednou, tak nakonec o pořadí rozhodlo rozdílné skóre dvou gólů a umístili se na úctyhodném třetím místě rovněž jako jejich starší ko-



Nástup na turnaji OFS Havlíčkův Brod

legové. Nejlepším hráčem týmu byl vyhlášen Jan Rumanovský.

Účastníci mladší přípravky: Havlíčkův Brod 2006, Chotěboř, Humpolec, Brtnice, Ždírec, Štoky, Chotěboř 2006, Pelhřimov, Tis a domácí FK Bohemia Světlá

Účastníci starší přípravky: Havlíčkův Brod 2003, Ždírec, Humpolec, Brtnice, Chotěboř, Pelhřimov, Havlíčkův Brod 2004, Tis a domácí FK Bohemia Světlá

Hanka Štrosová

Fanklub věnoval výtěžek z plesu a dražby dresu Josefa Vašíčka dětskému oddělení brodské nemocnice

V úterý 29. dubna, den před „čarodějnicí“, předali neaktivnější členové světelského hokejového fanklubu dva certifikáty na celkovou částku 28 tisíc korun vedení dětského oddělení havlíčkobrodské nemocnice. Šlo o výtěžek z tomboly a dražby dresu Josefa Vašíčka, věnovaného jeho otcem pořadatelům 3. hokejového plesu. Těmi byli právě členové fanklubu a ples, jenž konal se na Bílou sobotu v nově rekonstruovaném sále Dělnického domu, uzavřel hned dvě sezony najednou. Tu pro světelské fanoušky a hokejisty veleúspěšnou sportovní a také tu plesovou. V obojím obstál fanklub na výbornou.

Třicítka lidí, ve věku od -nácti do -desáti, jež sdružuje až neuvěřitelná láska k hokeji vůbec a tomu světelskému obzvlášť, dokázala víc, než by strohá fakta novinové zprávy z úvodu naznačovala. A proto ona bravo z titulku. To první patří způsobu, jakým fandí. Sami hokejisté se nikterak netajili, a to ani při nástupu „mistrů“ na zmíněném plese, že právě hlasivky a bubny jejich skalních fanoušků je doslova dohnaly k titulu přeborníka Pardubického kraje. Vidět a slyšet jsou nejen doma v Pěšinkách, ale jejich dresy a šály dobře znají na všech stadionech soupeřů. Žádné rvačky, žádné konflikty, hlučné

ale veskrze sportovní fandění. Fotbalová tvrdá jádra by měla absolvovat ve Světlé školení.

Druhé? Vlastní organizace plesu. Jak řečeno výše, jde o neformální sdružení, přesto nebo právě proto fanklub uspořádal ples takovým způsobem, za který by se nemusela stydět profesionální agentu-



ra. Kdo tam byl, a bylo na čtyři sta lidí, může potvrdit. Tombola, dražba, nástup a představení „mistrů“, samozřejmě dobrá hudba v podání tradiční Melodie, barman-ská show... To jsou jen okrajové segmenty toho večera, všímavému návštěvníku musel utkvět v hlavě jeden úžasný a milý detail, jenž vypovídá o nadšení těchto lidí za vše – kravaty v barvách hokejového oddílu a jeho znakem na košilích všech pořadatelů.

Třetí a největší za charitativní počín, na který by se těžko zmožila jiná, větší a formální občanská sdružení, neřku-li komerční instituce. Loni putoval výtěžek do Dětského domova v Nové Vsi u Chotěboře, letos tedy, o něco větší, zase dětem, tentokrát do okresní nemocnice. Takže už tradice, v níž budou podle slov Martina Růžičky, muže, který byl pod plesem podepsán, pokračovat i v budoucnu. Možná už jako občanské sdružení, o jehož založení uvažují. Pokud ne, bude zřejmě jeden z nejlepších plesů ve Světlé zase pořádat soukromá osoba.

A teď k tomu nejméně v závorce z titulku. Tohle bravo se ani tak netýká fanklubu, jako spíš města a jeho orgánů. Přínejmenším dvou – toho, který rozhoduje o podmínkách nájmu v městských zařízeních a ještě více toho, který každoročně navrhuje a oceňuje ty, kteří buď docílili mimořádných úspěchů, nebo podle něj měli či mají zásluhu o rozvoj sportu ve městě. Já osobně ve Světlé většího kandidáta na takové ocenění neznám.

Pavel Bárta
Foto: Jan Borek



Turistika

Šumavou na kolech

V termínu od 7. do 11. května uspořádala skupina deseti světelských turistů cyklozájezd na Šumavu. Ubytování a stravování bylo zajištěno na chalupě Kahabka v obci Borová Lada. Účastníci se rozdělili do dvou skupin, každá jezdila samostatně a také si sama připravovala trasy. První skupina najezdila 243 km, druhá 208 km.

Během čtyř dnů jsme navštívili snad všechna významnější místa v okolí: Horskou Kvildu, zaniklou obec Zhůří, Čenkovu Pilu, Srní, Antýgl, Modravu, Lenoru a Soumarský Most. Projeli jsme se podél Vchynicko-tetovského plavebního kanálu, podívali se k prameni Vltavy, na Jezerní i Tříjezerní slat, ke krátkému

odpočinku jsme využili chaty na Knížecích pláních, na Březníku a na Bučině. V Kvildě jsme zhlédli vojenské oslavy osvobození západních Čech americkou armádou. Počasí bylo celkově dosti chladné a téměř každý den mírně přšelo.

JM

Foto: Ing. Jaroslav Novotný



Vydařená příprava nejmenších fotbalistů

Fotbalisté mladší přípravy FK Bohemia Světlá přes zimu nezháleli a své dovednosti dokazovali na futsalových turnajích. První halový turnaj se konal v Humpolci. Tady kluci v pěti zápasech zaznamenali čtyři výhry a umístili se na krásném druhém místě pod Pelhřimovem, třetí příčku obsadil tým z Vlašimi.

Z tohoto turnaje jsme si odvezli i ocenění za nejlepšího gólmána Rostislava Kubáta a nejlepší trenérskou dvojici. Na následném turnaji v Žirovnici a ve Zručích obsadili kluci čtvrté místo, na těchto turnajích se hrál systém počítaný na skóre, tedy na počet vstřelených branek, takže nám třetí příčky utekly těsně. Ale

na turnaji v Příbyslavi už naši fotbalisté nenašli konkurenci a po všech výhrách a jedné remíze byli bezkonkurenčně první. Do zimní přípravy byl zařazen turnaj i pro ročník 2007, který se konal 8. března v Chrudimi. Tam se naši nejmenší svěřenci i přes velice těžkou skupinu, která byla velmi slušně zastoupena Chrudimí, Hlinskem a Pardubicemi, dostali do finálové čtyřky. Ve skupině o umístění jsme nejprve smolně podlehlí v nastavení Chrudimí 2:1. Ale v zápase o třetí místo kluci zabojovali proti Třemošnici a nakonec si bronz zaslouženě odvezli. Na tomto turnaji nám udělal radost i František Vodička, který byl vyhlášen jako nejlepší hráč týmu a současně nejlepší střelec turnaje. Další těžký turnaj a zároveň velká zkušenost čekala na nás v perfektní hale ve Skutči. Tady borci dokázali postoupit opět do těžké finálové čtyřky. V zápase proti Žďáru prohráli a o bronz s Chocní byli sice lepším celkem, ale deset vteřin před koncem dostali branku na 2:1. Turnaj konaný 22. března v Pelhřimově byl pro ročník 2004, takže jsme zkusili spojit ročník 2005 se starší přípravkou ročníkem 2004. Tým ve složení: Filip Novotný, Petr Janota, Matouš Trňák, Jan Doležal, Jan Urban, Dominik Macela, Jan Rumanovský a Marek Šimon obsadili pěkné druhé místo pod Příbyslaví a nejlepším gólmánem turnaje byl vyhlášen Honza Urban.

Na poslední halový turnaj jsme zavítali opět do Chrudimí. Tady jsme narazili na opravdu výborné týmy, jen ve skupině jsme měli MFK Chrudim, FK Pardubice, FC Dosta Bystrc a FO TJ Tatran Kohoutovice. Týmy složené ze samých futsalistů nás do finálové skupiny nepustily. Ale i tak je nutné podotknout, že právě tyto turnaje jsou největšími zkušenostmi pro náš tým a záměrně byly přihlášeny i v jiných krajích, aby se vyzkoušela lepší úroveň. A přesto, že to byly turnaje po ročníku 2005, tak jsme zapojovali i ročníky 2007, které se nám na turnajích osvědčily.

Na závěr děkujeme našemu fanklubu za podporu a pevné nervy na turnajích a v neposlední řadě hráčům za úctyhodné výkony.

Díky

Vaši trenéři Hanka Štrosová
a Jarda Rumanovský



Horní řada zleva: trenérka Hana Štrosová, Robert Novák, Pavel Topič, František Vodička, Jan Rumanovský, Marek Šimon, Adam Cimrman, Štěpán Cimrman, Stanislav Špěra, trenér Jaroslav Rumanovský
Dolní řada zleva: Ondřej Trtík, Tomáš Špěra, Jakub Malina, Jakub Filippi, Jan Šťastný, Jakub Burkoň, Dominik Pajer



Horní řada zleva: trenér Jaroslav Rumanovský, Ondřej Trtík, Stanislav Špěra, Dominik Macela, František Vodička, Rostislav Kubát, Marek Šimon, trenérka Hana Štrosová
Dolní řada zleva: Pavel Topič, Tomáš Špěra, Jan Šťastný, Jan Rumanovský, Robert Novák

Na mistrovství republiky ostudu neudělaly

Mezi šestnácti družstvy závěrečného turnaje mistrovství České republiky ve volejbale starších žákyň, který se hrál od 2. do 4. května v Jindřichově Hradci, byly též mladé volejbalistky ze Světlé n. S.

Hned první den dostala světelská děvčata v základní skupině velice silné soupeřky, ale na takovém turnaji se lehčí soupeřky nenajdou. Prohrály s Olympem Praha i Slavii VŠ Plzeň shodně 0:2, ale potom porazily družstvo VK Chodov Karlovy Vary 2:1 a tím se dostaly mezi nejlepších 12 týmů šampionátu. Postoupily do nabité čtvrtfinálové skupiny spolu s družstvy Olympu Praha a VŠ Plzeň, když výsledky s nimi ze základní skupiny se započítávaly.

V této skupině, ve které byly soupeřky s ligovým zázemím, podlehly volejbalistkám Příbrami 0:2 a stejným poměrem 1:2 prohrály s TJ Baník Příbram a VK Královo Pole. Skončily na posledním šestém místě své čtvrtfinálové skupiny a čekalo je utkání s pátým týmem druhé čtvrtfinálové skupiny, ve kterém zvítězily nad volejbalistkami Znojma 2:0. Toto vítězství určilo světenkyním trenérky Jarky Holoubkové, že budou hrát o 9. nebo 10. místo opět s VK Královo Pole. Prohra 0:2 znamenala konečné 10. místo na mistrovství republiky,

které bylo podle vyjádření trenérky J. Holoubkové docela pěknou tečkou za vydařenou sezónou.

Ve finále šampionátu zvítězily žákyňe z Příbrami nad Olympem Praha 2:1 a získaly tak mistrovský titul v kategorii

starších žákyň. Pro mladé volejbalistky ze Světlé bylo určitě přínosem, že měly možnost poměřit své síly s republikovou špičkou a desáté místo není v takové konkurenci neúspěchem.

Text a foto: jiv



Stojící zleva: trenérka J. Holoubková, M. Kubičková, A. Myšičková, Z. Přichystalová, V. Semerádová, P. Vondráková, A. Růtová. Klečící zleva: L. Remarová, Š. Semerádová, M. Hrstková, G. Fialová. Zcela vpředu ležící asistent trenérky Fiala

Pohár starosty vyhráli fotbalisté z Křepin

Značnou popularitu si mezi rekreačními fotbalisty vydobyl turnaj v malé kopané O Pohár starosty města Světlá



n. S., který se každoročně hraje na umělém trávníku multifunkčního sportovního stánku v Komenského ulici. V sobotu 10. května uspořádal jeho tradiční pořadatel FK Premium Světlá n. S. jubilejní již X. ročník. Osm přihlášených týmů hrálo nejprve ve dvou skupinách systémem každý s každým a po té byla družstva nasazena podle umístění ve

skupinách do pavouka vyřazovací části turnaje. To již ale chybělo družstvo GLASSPO Světlá n. S., které ze sou-

těže odstoupilo. Vítěz skupiny B tým S. U. D. Světlá proto postoupil přímo do semifinále, zbylá šestka si zahrála



Tři nejúspěšnější družstva, zleva 3. S. U. D. Světlá, 2. Nová Ves, 1. Křepiny

čtvrtfinále: Nová Ves – Old Body 6:0, MUNI Světlá – FK Premium 7:0, Křepiny – Příseka 5:3.

Semifinále: Nová Ves – S. U. D. Světlá 5:4, Křepiny – MUNI Světlá 3:1.

Finále: Křepiny – Nová Ves 6:4.

Vítězové z Křepin, kteří skončili v první části turnaje až na posledním čtvrtém místě skupiny B, hráli v sestavě: F. Žáček, P. Veselský, S. Adamec, M. Vodrážka, R. Adamec, J. Adamec, P. Adamec. Při závěrečném slavnost-

ním předání půlmetrového křišťálového poháru vítěznému týmu byli oceněni nejlepší hráči turnaje.

Nejužitečnějším hráčem byl vyhlášen F. Žáček z Křepin, cenu pro nejlepšího obránce získal J. Vávra a jedničkou mezi brankáři byl T. Krajíček, oba z Nové Vsi.

Ocenění by si také jistě zasloužil rozhodčí turnaje Slávek Muzikář, který sám „odpískal“ všech osmnáct zápasů.

Tak velký turnaj by se nemohl uskutečnit bez ochotných sponzorů, proto pořadatelé touto cestou děkují městu Světlá n. S., Pekárně a cukrárně Brokl, Baru Terasa, Baru Maxim a Pivnici Na Zastávce.

Text a foto: jiv



Zleva rozhodčí turnaje S. Muzikář a ocenění jednotlivci F. Žáček, J. Vávra a T. Krajíček

Práce trenéra Foťka přináší ovoce

Dlouhodobě se daří světelskému trenérovi Jozefu Foťkovi na multifunkčním sportovišti v Komenského ulici vychovávat ze sportujícího potěru kvalitní závodníky pro známý atletický východočeský klub Hvězdu SKP Pardubice. Tím nejlepším vysvědčením pro

něj jsou potom starty jeho svěřenců na atletických mistrovstvích republiky, významných mítincích a ligových soutěžích družstev.

To potvrdil například víkend 17. a 18. května. Hned čtyři Foťkovi svěřenci reprezentovali pardubický klub

v prvním kole II. ligy mužů a žen skupiny C v Ústí nad Orlicí, ve kterém obě družstva Hvězdy SKP Pardubice dokázala v konkurenci atletů AC Čáslav, AK Moravská Třebová, TJ Svitavy, TJ Jičín a domácí Jiskry Ústí n. O. zvítězit. Ze světelských atletů k prvenství pardubických barev nejvíce svými výkony přispěli Jakub Voplakal třetím místem v hodu diskem s výkonem 35,99 m, když bodoval i pátým místem v kouli, a čtvrtým místem v běhu na 200 m Tereza Kolářová, která běžela v čase 30,23 s. Ta byla ještě pátá na stovce a v trojskoku.

Druholigové zkušenosti v Ústí nad Orlicí ze světelské Foťkovy líhně ještě sbírali Jan Majer v bězích na 200 i 400 m, a Jan Zahradníček rovněž na dvoustovce.

K této čtveřici se svým víkendovým startem na mezinárodním mítinku v německém Halle připojila věkem stále ještě starší žákyně Barbora Tylichová. Startovala tam v kategorii do 16 let a v silné mezinárodní konkurenci skončila v hodu koulí s výkonem 12,52 m na pěkném pátém místě. V disku obsadila osmé místo, když hodila 30,64 m.

Text a foto: jiv



Úspěšní Foťkovi atleti. Zleva: J. Voplakal, B. Tylichová, J. Zahradníček, J. Majer a T. Kolářová

Prostor pro vaši
REKLAMU

Prostor pro vaši
REKLAMU

Prostor pro vaši
REKLAMU

Prostor pro vaši
REKLAMU

Prostor pro vaši
REKLAMU

Prostor pro vaši
REKLAMU

Prostor pro vaši
REKLAMU

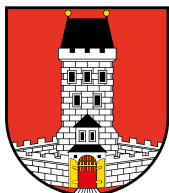
Prostor pro vaši
REKLAMU

Prostor pro vaši
REKLAMU

Prostor pro vaši
REKLAMU

Prostor pro vaši
REKLAMU

Prostor pro vaši
REKLAMU



Světelský zpravodaj vydává Kytlice – Kulturní zařízení Světlá nad Sázavou, nám. Trčků z Lípy 16, 582 91 Světlá nad Sázavou, IČ: 750 59 771, tel. 569 496 658, fax 569 456 001. Redakční rada: Josef Böhm, Mgr. Jana Kupčíková, PhDr. Jana Myslivcová, Mgr. Jan Prášek, Mgr. Michal Šimek, Jaroslav Vála, Jiří Víšek. Redakce: Jaroslav Vála, Zdena Horní, Marie Koudelová, korektury Josef Böhm, Luděk Tomas, redakce@svetlans.cz. Zapsáno do evidence: MK ČR E 11656.

Vychází v prvním týdnu měsíce, uzávěrka vždy v polovině předchozího měsíce. Redakční rada si vyhrazuje právo vybrat k otištění příspěvky pisatelů podle potřeb SZ. Otištěné příspěvky mohou být stanoviskem autora a nemusí vždy vyjadřovat postoje redakce! Kompletní číslo Světelského zpravodaje najdete s určitým zpožděním na stránkách www.svetlans.cz. Vychází v nákladu 1100 ks. Graf. úprava a tisk: Tiskárna Polička, tel. 461 722 002, fax 461 723 004, e-mail: info@tiskarnapolicka.cz, www.tiskarnapolicka.cz

-jkd-