

# SVĚTELSKÝ zpravodaj

měsíčník města • červenec - srpen 2013 • cena 10 Kč



BAREVNÁ PŘÍLOHA  
VNITŘ

*Jedeme na vodu, ale tankujeme pivo (foto Jiří Višek)*

## Z obsahu

Schůze rady . . . . .	str. 2	Školství . . . . .	str. 13	Sport . . . . .	str. 30
Zasedání zastupitelstva . . . . .	str. 3	Kultura . . . . .	str. 16	Inzerce . . . . .	str. 35
Z historie . . . . .	str. 10	Co vás zajímá . . . . .	str. 24		

**Konečně léto**

Ve chvíli, kdy otvíráte toto tradiční dvojčíslo Světelského zpravodaje, je již dlouho očekávaná letní sezóna v plném proudu.

Nejen školou povinná mládež, která netrpělivě očekávala vysvědčení, ale ještě spíše dva měsíce volna, se konečně dočkala. Myslím, že nebudu daleko od věci, když poznamenám, že i my dospělí jsme počítali týdny a dny, které nás dělily od vytoužených dnů letní dovolené.

Ovšem než jsme se všichni dočkali, prožili jsme – řečeno slovy některých politiků – poněkud turbulentní červen. Co tím mám na mysli? Zlobila nás svými výstřelky nejenom příroda, ale i naši volení zástupci. Ano, směřuji k připomenutí skutečnosti, že nás opět nečekaně potrápila velká voda, která znovu změnila životy řady obyvatel republiky. Je velmi lidské a chvályhodné, že se vzedmula vlna pomoci a solidarity směrem k postiženým oblastem a spoľubčanům.

To, co se v předchozích týdnech odehrálo na politické scéně, je naopak více než ostudné. Mají-li naši politici představovat svým projevem a chováním elitu národa, pak se za svůj národ hluboce stydím. Politicko-soukromá taškařice předvedená našim premiérem, chování některých jeho kolegů, rádo-by vtípné hlášky prezidenta republiky, který se ptá zahraniční novinářky, zda není agentem Tallibanu a loučí se s ní slovy Alláhu Akbar, to už je vrchol politické trapnosti.

Proto chci věřit, že během následujících dvou měsíců se snad vše vrátí do normálních kolejí. Vždyť všichni máme během léta čas na určitou sebe-reflexi a zhodnocení toho, co se za poslední období událo.

Samozřejmě u toho nesmíme zapomenout na řádný odpočinek a načerpání sil, od toho přece tyto krásné dny jsou.

Doufám, že si každý užije svůj volný čas takovým způsobem, jaký je mu nejpříjemnější. A pokud si v těchto okamžicích najde i chvílku, kterou stráví nad stránkami našeho Zpravodaje, budeme rádi.

Pohodové letní dny plné slunce a klidu, jenom pozitivní zážitky a radost všem přeje redakce.

-mš-

Rada města:

1. Souhlasila se stanovením školného v Mateřské škole Světlá n. S., Lánecká ul., pro měsíce červenec a srpen ve výši 400 Kč/měsíc s tím, že částka bude stanovena za počet provozních týdnů daného měsíce, tedy pro rok 2013 – červenec 200 Kč (provoz dva týdny) a srpen 400 Kč (provoz čtyři týdny).
2. Souhlasila se záměrem ředitelky Mateřské školy Světlá n. S., Lánecká ul. vybírat od rodičů, jejichž děti nejsou zapsány v této příspěvkové organizaci, příspěvek na pokrytí mzdových nákladů pedagogických pracovníků zabezpečujících provoz třídy. Výše příspěvku byla stanovena na 1 600 Kč/měsíc.
3. Schválila uzavření Dodatku č. 14 k pojistné smlouvě mezi městem Světlá n. S. (pojistník a pojištěný) a UNIQA pojišťovnou, a. s., Praha 6 (pojistitel), za účelem doplnění předmětů pojištění o zámek čp. 1 včetně fontány, sochy bronzové panny, zimní zahrady, balustrády a ostatních staveb; ukončení pojistné smlouvy na budovu čp. 545 (ubytovna) a úpravu pojištění cizích exponátů v pamětní síni Muzea Světelska.
4. Schválila bezplatné užívání veřejného prostranství (parkovacího místa) na části pozemku parc. č. 213/1 v k. ú. Světlá n. S. o výměře 20 m<sup>2</sup> pro paní Š. T., Světlá n. S., která je vlastníkem průkazu ZTP. Smlouva bude uzavřena na dobu určitou, a to od 1. 6. 2013 po dobu pěti let.
5. Schválila uzavření smlouvy zakládající právo provést stavbu mezi městem Světlá n. S. (investor) a Krajem Vysočina (vlastník pozemků) za účelem udělení souhlasu s dotčením pozemků parc. č. 1085/1 a parc. č. 47/13, vše v k. ú. a obci Světlá n. S., při realizaci akce Cyklostezka ul. Sázavská – ul. Jelenova, Světlá n. S.
6. Schválila ukončení nájemní smlouvy mezi městem Světlá n. S. (jako pronajímatelem) a paní I. D., Kejžlice (jako nájemcem), týkající se pronájmu části pozemku parc. č. 68/1 o výměře 16 m<sup>2</sup> v katastrálním území Světlá n. S. k datu 31. 5. 2013.
7. Schválila pronájem části pozemku parc. č. 504 o výměře 25 m<sup>2</sup> v obci Světlá n. S. a k.ú. Lipnička paní O. Ř., Lipnička, za účelem zřízení zahrádky.
8. Schválila uzavření Smlouvy o společném postupu zadavatelů při centralizovaném zadávání veřejné zakázky Zprostředkování burzovního obchodu – komodita elektřina v rámci sdružených služeb dodávky elektřiny pro město Světlá n. S. a jeho organizace a společnosti na rok 2014 mezi městem Světlá n. S. a společností Sportovní zařízení města Světlá n. S., s. r. o.
9. Schválila uzavření Dodatku č. 2 k nájemní smlouvě č. NP/133 mezi městem Světlá n. S. (jako pronajímatelem) a společností ZEDOM, spol. s r. o., Mrzkovice (jako nájemcem), na pronájem pozemků za účelem provozování zemědělské činnosti za cenu 1 500 Kč/ha/rok.
10. Schválila uzavření nájemní smlouvy mezi městem Světlá n. S. (pronajímatel) a panem T. K., Světlá n. S. (nájemce), za účelem pronájmu části pozemku parc. č. 497/2 v k. ú. Světlá n. S. o výměře 15 m<sup>2</sup> v předloženém znění.
11. Souhlasila se zadáním vypracování projektové dokumentace stavby PD – chodník podél komunikace II/150, Mrzkovice, ve stupni pro vydání rozhodnutí o umístění stavby firmě DMC Havlíčkův Brod, s. r. o.
12. Vzala na vědomí informaci o zájmu o zřízení workoutového hřiště.
13. Schválila konání pravidelných diskoték ve Sport baru Relaxa každý pátek od 21:00 hod. do 4:00 hod. do 31. 12. 2013.
14. Schválila konání Světláfestu 2013 dne 8. 6. od 13:00 hod. do 3:00 hod. dne 9. 6.
15. Schválila zápisy do kronik obcí Dolní a Horní Dlužiny a Dolní a Horní Březinka za rok 2012.
16. Konstatovala, že i v roce 2014 počítá s pokračováním činnosti jednotky SDH – kategorie JPO II.
17. Schválila poskytnutí finančního daru ve výši 2 000 Kč pro Asociaci nositelů legionářských tradic, o. s., Praha 6.
18. Vzala na vědomí informaci o uplatnění kauce ve výši 200 Kč pro trhovec při konání farmářských trhů.

Jan Tourek, starosta města



## Schůze rady 3. června

Rada města:

1. Konstatovala, že neuvažuje o zřízení a provozu hygienického zázemí pro osoby bez přístřeší. V případě nouzové potřeby mohou tito lidé využívat služeb Sociálního centra.
2. Konstatuje, že neuvažuje o zřízení a provozu ubytovacího zařízení nebo bytového domu se sociálními byty pro osoby a rodiny ohrožené sociálním vyloučením. Je možné využívat ubytovny v Havl. Brodě a v Humpolci.
3. Schválila uzavření Dodatku č. 15 k pojistné smlouvě č. 2735304592 mezi městem Světlá n. S. (pojistník a pojištěný) a UNIQA pojišťovnou, a. s., Praha 6, (pojistitel) za účelem doplnění předmětu pojištění o soubor nemovitých věcí v zámeckém parku.
4. Schválila pronájem pozemků parc. č. st. 195 o výměře 218 m<sup>2</sup>, parc. č. st. 196 o výměře 551 m<sup>2</sup>, parc. č. st. 197 o výměře 31 m<sup>2</sup> se všemi právy a povinnostmi za cenu 7,50 Kč/m<sup>2</sup>/rok a části pozemku parc. č. 654/11 o výměře 1445 m<sup>2</sup> se všemi právy a povinnostmi za cenu 5,00 Kč/m<sup>2</sup>/rok,

### Finanční pomoc obcím postiženým povodní

Dne 10. 6. 2013 rozhodlo zastupitelstvo města Světlá n. S. svým usnesením č. 86/2013 o daru ve výši 50 tisíc Kč některé obci postižené povodněmi. Dne 17. 6. 2013 svým usnesením č. 338/2013 rozhodla rada města Světlá n. S., že touto obcí bude obec Rudník z ORP Vrchlabí.

Obec Rudník se skládá z částí Rudník, Arnultovice, Javorník a má 2 174 obyvatel. Dle informace byly všechny tyto části obce postiženy povodní. Obec by na základě telefonického rozhovoru uvítala jakoukoliv finanční pomoc na účet obce č. **1303691309/0800, v. s. 0206** u České spořitelny.

Těžkou techniku a technickou pomoc občanům pomáhá zajistit ORP Vrchlabí.

**I občané našeho ORP** mohou finanční pomoc zaslat prostřednictvím České spořitelny ve Světlé n. S., kde můžete jakoukoliv částku uložit na pokladně pobočky na shora uvedený účet.

vše v obci Světlá n. S. a katastrálním území Dolní Březinka společnosti Granit Lipnice, s. r. o., Dolní Město.

5. Vzala na vědomí výsledek zakázky malého rozsahu na akci Obnova altánku v lesní části zámeckého parku ve Světlé n. S. Opravu altánu provede firma Umělecké kovářství Fučík & Skála, Štoky.
6. Souhlasila s nákupem svahové sekačky Spider ILD02 pro TBS Světlá n. S., p. o.
7. Schválila účetní závěrku TBS Světlá n. S., p. o. za rok 2012.
8. Schválila zápis do kroniky města Světlá n. S. za rok 2012.
9. Souhlasila s úhradou opravy opěrné zdi v Leštince ve výši 37 tis. Kč z prostředků určených pro místní část Leštinka.

10. Souhlasila s navýšením rozsahu zakázky PD – chodník podél komunikace II/150, Mrzkovice a zadáním dopracování projektové dokumentace stavby PD – chodník podél komunikace II/150, Mrzkovice ve stupni pro vydání rozhodnutí o umístění stavby firmě DMC Havlíčkův Brod s.r.o.
11. Souhlasila se zkušebním provozem autobusového spoje č. 20 linky 600620 na dobu určitou 6 měsíců s tím, že 3 měsíce by náklady platilo město a další 3 měsíce by hradil Kraj Vysočina.
12. Schválila poskytnutí finančního daru panu J. Š., Světlá n. S. ve výši 3 tis. Kč za propagaci města Světlá n. S.

*Jan Tourek, starosta města*



## Zasedání zastupitelstva 10. června

Zastupitelstvo města:

1. Schválilo předfinancování projektu Cyklostezka Světlá n. S. – Smrčná, III. etapa z rozpočtu města v souladu s podmínkami Regionálního operačního programu Jihovýchod.
2. Schválilo poskytnutí finančního daru ve výši 50 tis. Kč na zajištění

- akce Svět(láá) fest 2013 pořadatelé akce panu P. D., Světlá n. S.
3. Schválilo poskytnutí finančního daru ve výši 50 tis. Kč pro některou z obcí postižených povodněmi 2013 a uložilo RM konkrétní obec vybrat ze seznamu zpracovaného bezpečnostní radou města Světlá n. S.

*Jan Tourek, starosta města*



## Schůze rady města 17. června

Rada města:

1. Vzala na vědomí informaci o zrealizovaném obchodu na komoditní burze Profit za účelem nákupu elektrické energie pro město Světlá n. S. a Sportovní zařízení města Světlá n. S., s. r. o., pro rok 2014.
2. Schválila uzavření Smlouvy na pronájem nebytových prostorů v ZŠ Lánecká za účelem provozování příměstských táborů v období letních prázdnin 2013, a to mezi ZŠ Lánecká (jako pronajímatelem) a Občanským sdružením Free Time Světlá (jako nájemcem) za cenu nájemného 100 Kč/den včetně DPH + spotřebovaná energie za použití keramické pece.

3. Schválila uzavření smlouvy mezi Krajem Vysočina jako poskytovatelem dotace a městem Světlá n. S. jako příjemcem dotace na realizaci akce Revitalizace sportovišť ve Světlé n. S. (oplocení hřiště v Závidkovicích, doplnění oplocení hřiště na sídlišti Na Bradle a obnovu antukového povrchu hřiště na volejbal a basketbal u ZŠ Lánecká – celkové náklady jsou 118 337 Kč, z toho dotace 35 501 Kč).
4. Schválila uzavření Smlouvy o poskytnutí dotace mezi Krajem Vysočina jako poskytovatelem dotace a městem Světlá n. S. jako příjemcem dotace na realizaci akce Společná setkávání v roce 2013 (celkové náklady jsou 100 tis. Kč, z toho dotace 40 tis. Kč). ▶

- 5. Schválila uzavření Smlouvy o poskytnutí dotace mezi Krajem Vysočina jako poskytovatelem dotace a městem Světlá n. S. jako příjemcem dotace na realizaci akce Oprava kapličky v Závídkovicích (celkové náklady jsou 162 928 Kč, z toho dotace 81 464 Kč).
6. Schválila uzavření Smlouvy o poskytnutí dotace mezi Krajem Vysočina jako poskytovatelem dotace a městem Světlá n. S. jako příjemcem dotace na realizaci akce Doplnění veřejného osvětlení v Dolní Březince (celkové náklady akce jsou 89 542 Kč, z toho dotace 44 771 Kč).
7. Schválila uzavření smlouvy o dílo s firmou EUROVIA CS, a. s., Praha, za účelem realizace akce II/347 Světlá n. S. – úprava křižovatky se sil. III/34711, II. etapa, část SO 102 Chodníky, vjezdy, SO 401 Veřejné osvětlení, SO 501 Přeložka plynovodu.
8. Určuje na základě pověření ZM ze dne 10. 6. 2013 (č. usnesení 86/2013) obec Rudník jako příjemce finančního daru ve výši 50 tis. Kč k eliminaci následků povodně v červnu 2013.
9. Schválila v souladu s § 102 odst. 2 písm. q) zákona č. 128/2000 Sb. o obcích v platném znění účetní závěrky škol a školských zařízení, Sociálního centra a KyTICe za účetní období roku 2012.

*Jan Tourek, starosta města*

## Uctění památky

Položením květin k pamětní desce na budově radnice uctili ve čtvrtek 27. června, v den výročí poprav české političky JUDr. Milady Horákové, památku obětí komunistického režimu starosta města Jan Tourek a tajemník městského úřadu Jiří Moučka.

*Text a foto: -jv-*



## Nabídka prodeje nemovitosti

Město Světlá n. S. nabízí k prodeji objekt budovy občanské vybavenosti čp. 231 postavené na pozemku parc. č. st. 257/1, pozemek parc. č. st. 257/1 – zastavěná plocha a nádvoří o výměře 215 m<sup>2</sup>, část pozemku parc. č. 657/1 – zahrada o výměře cca 950 m<sup>2</sup> a část pozemku parc. č. 657/6 – ostatní plocha, jiná plocha o výměře cca 200 m<sup>2</sup>, vše v katastrálním území a obci Světlá n. S., včetně součástí a příslušenství.

péče, církevních aktivit, kulturně – společenského využití, apod. Podmínečně přípustný způsob: bydlení a komerční vybavení, pokud je alespoň část stavby využita v souladu s hlavním způsobem využití.

### **Výňatek z územního plánu, ochrana architektonicky cenných staveb:**

Veškeré stavby, činnosti a zařízení musí respektovat kvalitu urbanistického a ar-



### **Prodejní cena nemovitosti:**

- Objektu občanské vybavenosti – mateřské školy čp. 231 s příslušenstvím a částí pozemku parc. č. 657/1 (zahrada) o výměře cca 950 m<sup>2</sup> 955 850 Kč.
- Pozemku parc. č. 657/6 (ostatní plocha, jiná plocha) 200 Kč/m<sup>2</sup>.

Nemovitost je možné koupit samostatně, v případě zájmu mohou být prodány přílehlé pozemky parc. č. 657/1 a 657/6, vše v k. ú. Světlá n. S., o maximální výměře uvedené výše. Geometrický plán na rozdělení pozemků parc. č. 657/1, 657/6, vše k. ú. Světlá n. S., bude hrazen na náklady zájemce o odkup.

*Územní plán Světlá n. S.* – dům čp. 231 je uveden jako architektonicky cenná stavba, tudíž by nemělo docházet k významným zásahům do nemovitosti. Ochrana a zachování zejména štítu budovy.

Nemovitost se nachází v ploše občanské vybavenosti veřejné – stavby a zařízení občanského vybavení zajišťující služby občanům zejména v oblasti zdravotnictví, školství, tělovýchovy a sportu, sociální

chitektonického prostředí. Nesmí zde být umístěny stavby, které by svým architektonickým ztvárněním, objemovými parametry, vzhledem, účinky provozu či použitými materiály narušovaly hodnoty území.

Nepřipouštět zásadní zásahy do urbanisticky hodnotových prostorů. Při rozhodování o využití území zohlednit zejména existenci architektonicky hodnotných objektů, veřejných prostranství a sídelní zeleně. Respektovat pozitivní působení tradičních stavebních dominant v obrazu Světlé nad Sázavou a potlačit působení rušivých dominant. Při přestavbách a rekonstrukcích architektonicky hodnotných objektů musí být zachován jejich původní vzhled a charakter.

V sousedství nemovitosti se nachází objekt sportovní víceúčelové haly – Sportovní centrum Pěšinky, Pěšinky 971. Upozorňujeme zájemce na možný hluk v provozních hodinách haly.

Bližší informace na MěÚ ve Světlé n. S., odbor majetku, investic a regionálního rozvoje – Bc. Jaroslava Dušková, tel. 569 496 605, [duskova@svetlans.cz](mailto:duskova@svetlans.cz).

## Závěrečný účet města Světlá nad Sázavou za rok 2012

Hospodaření města za rok 2012 bylo zakončeno závěrečným účtem, který byl ve lhůtě od 10. června do 26. června 2013 zveřejněn na úřední desce městského úřadu. V návaznosti na to dne 26. června zastupitelstvo města vyjádřilo souhlas s celoročním hospodařením města a závěrečný účet města za rok 2012 včetně výsledku inventarizace a zprávu auditora o výsledku přezkoumání hospodaření města za rok 2012 schválilo bez výhrad.

Pro informaci přinášíme základní údaje o hospodaření v loňském roce.

Celkové skutečné příjmy v roce 2012 činily 136.532 tis. Kč, to je 99 % rozpočtovaných příjmů, skutečné výdaje byly 139.069 tis. Kč, tj. 91 % výdajového rozpočtu.

Celkové saldo finančního hospodaření města skončilo schodkem hospodaření ve výši 2.537 tis. Kč, přičemž rozpočet na rok 2012 byl schválen se schodkem 14.639 tis. Kč, (tj. stav finančních prostředků na běžných účtech k 31. 12. 2011 snížený o výši splátek jistiny dlouhodobého úvěru v roce 2012). Účetně jsme tedy dosáhli lepšího výsledku a to tím, že nebyly vyčerpány všechny rozpočtované výdaje, zejména ve 2. oblasti rozpočtu. Dalším důvodem kladného výsledku je to, že některé skutečné příjmy byly překročeny, např. příjmy z fotovoltaiky a z pronájmů.

### A. Rozpočtové příjmy:

1. Z rozpočtových příjmů jsou nejvýznamnější daňové příjmy. V roce 2012 byl výnos sdílených daní (47,7 mil. Kč) zhruba stejný jako v předchozím roce. Daň z přidané hodnoty byla ve srovnání se schváleným rozpočtem překročena o 689 tis. Kč, inkaso z DPH činilo 23,4 mil. Kč. Nenaplněná zůstala daň z příjmu ze závislé činnosti o 260 tis. Kč, město dostalo na této dani 10.840 tis. Kč (v roce 2011 inkaso 11.697 tis. Kč). Výrazným přínosem pro rozpočet byla daň z příjmu právnických osob, která byla o 2.186 tis. Kč vyšší než schválený rozpočet (rozpočet 9.400 tis. Kč, skutečnost 11.586 tis. Kč).

Na sdílených daních je stále zřejmý důsledek probíhající krize, kdy právnické osoby snižovaly výrobu (stagnující příjem daně z příjmu právnických osob) a zvyšovala se nezaměstnanost (daň ze závislé činnosti klesla).

U „menších“ daní dochází již několik let k poklesu daně z příjmu fyzických osob podnikajících – v absolutních hodnotách inkaso v roce 2010 – 1 273 tis. Kč, 2011 – 950 tis. Kč a v roce 2012 – 704 tis. Kč.

Daň z nemovitosti se ve 100% výši převádí na účty města, není sdílená. Plnění je od roku 2010 výrazně vyšší než v minulosti (3,8 mil. Kč v roce 2012), je to způsobeno zdvojnásobením sazby daně z pozemků v roce 2009. Zvýšená sazba daně z pozemků zůstává platná i pro rok 2013.

Do daňových příjmů patří i místní poplatky. Nejdůležitější je poplatek za komunální odpad (3.252 tis. Kč), významný je i poplatek za užívání veřejného prostranství zejména v souvislosti s každoročním pořádáním poutě (795 tis. Kč). Na inkasu daňových příjmů se výrazně podílely i příjmy ze správních poplatků – v roce 2012 se vybralo 3.078 tis. Kč.

2. Z nedaňových příjmů jsou nejdůležitější příjmy z pronájmu bytů a nebytových prostor. Významným nedaňovým příjmem je příjem z podílu na výrobě elektrické energie ve fotovoltaické elektrárně, který v roce 2012 činil 4.050 tis. Kč.
3. Kapitálové příjmy nejsou momentálně výrazným příjmem města. Plnění rozpočtu ovlivnilo malé zapojení finančních prostředků do rozpočtu města za prodej pozemků na Kalvárii, protože nedošlo k ukončení několika smluv o smlouvách budoucích a podpisu řádných kupních smluv. Příjmy z prodeje parcel Pod Vodárnou ve výši 1.659 tis. Kč byly na základě usnesení zastupitelstva města převedeny na účet dodavatele sítí.
4. Dotace jsou v současné době vedle daňových příjmů další významný příjem města – celkem jsme obdr-

želi v rámci různých dotačních titulů 43 112 tis. Kč, z toho:

- a. investiční dotace činily 21 510 tis. Kč – např.  
Dotace na ZTV PZ 15.000.000 Kč  
Dotace na cyklostezku 4.062.000 Kč  
Dotace na kruhový objezd PZ 2.448.000 Kč
- b. neinvestiční dotace činily 20 430 tis. Kč, z toho největší podíl je určen na výkon státní správy (asi 14,6 mil. Kč).

Příklad neinvestičních dotací mimo výkon státní správy:

- Dotace na provozní náklady Sociálního centra 1.530.000 Kč
- dotace na centrální registr vozidel 44.036 Kč
- dotace na akceschopnost jednotky požární ochrany 183.770 Kč
- dotace z progr. EU vzdělání pro konkurenceschopnost 1.550.423 Kč
- dotace na školství od Kraje Vysočina 252.175 Kč

### B. Rozpočtové výdaje

Město vydalo celkem 139.069 tis. Kč, z toho

1. běžné výdaje byly 91 mil. Kč
  - a. příspěvky zřízeným příspěvkovým organizacím – přes 36 mil. Kč
  - b. dotace sportovnímu zařízení – 3,6 tis. Kč
  - c. běžné výdaje na činnost MěÚ, zastupitelstvo, městská policie, hasiči, pojištění majetku, náklady na volby, ochrana obyvatelstva – přes 31 mil. Kč
  - d. údržba majetku města – 10 mil. Kč
  - e. příspěvky a dary neziskovým organizacím – 2 mil. Kč
2. kapitálové výdaje činily 35 mil. Kč, např.
  - a. ZTV průmyslová zóna 23.914 tis. Kč
  - b. cyklostezka Světlá – Smrčná I. a II. etapa 8.948 tis. Kč
  - c. rekonstrukce zázemí fotbalového stadionu 5.250 tis. Kč

Dluhová služba byla 1,82 %, přičemž přípustná hodnota je 15 %. ▶

## Z odboru sociálních věcí

- Dluhová základna tj. daňové příjmy + nedaňové příjmy + souhrnný dotační vztah) je 136.532 tis. Kč, splátky leasingu, úroků i splátky jistiny byly 2.480 tis. Kč.

Zůstatek úvěrů k 31. 12. 2012 činil 18,2 mil. Kč, z toho zůstatek úvěru na zimní stadion činí 12.749 tis. Kč a zůstatek úvěru na ZTV PZ 5.446 tis. Kč.

C. Stav majetku města k 31. 12. 2012 je 991 mil. Kč (pořizovací hodnota).

Ve vztahu k roku 2011 jsme zaznamenali meziroční nárůst hodnoty majetku o 43 mil. Kč.

D. Přezkoumání hospodaření města za rok 2012 bylo provedeno auditory krajského úřadu. Zpráva o přezkoumání hospodaření města je zakončena výrokem bez výhrad.

E. Hospodaření příspěvkových organizací města – 6 organizací mělo kladný výsledek hospodaření, 2 organizace hospodařily se ztrátou.

F. Hospodaření Sportovního zařízení města Světlá nad Sázavou skončilo v roce 2012 ztrátou.

Ing. Jaroslava Žáčková, vedoucí OF

### Informace pro zájemce o náhradní rodinnou péči – závěrečná část

Obdobnou formou náhradní rodinné péče, jako je péče pěstounská, je péče jiné fyzické osoby. V daném případě však nejde o státem finančně podporovanou péči, neboť je založena na předpokladu, že rodiče jsou schopni v adekvátní výši, dle potřeb dítěte, plnit svoji výživovací povinnost.

Pokud to tedy vyžaduje zájem dítěte, může soud svěřit dítě do výchovy jiné fyzické osoby než rodiče, jestliže tato osoba poskytuje záruku jeho řádné výchovy a se svěřením dítěte souhlasí. Při výběru osoby dá soud přednost zpravidla příbuznému dítěte, v praxi jde nejčastěji o prarodiče dítěte. Dítě je možno svěřit i do společné výchovy manželů.

V případě úmrtí jednoho z nich zůstává dítě ve výchově druhého manžela. Pokud dojde k jejich rozvodu, pak rozhodne o další výchově dítěte soud.

Důvody pro svěřením dítěte do péče jiné fyzické osoby mohou být subjektivní, tkvící v podstatě v nedostatecích výchovy ve vlastní rodině, nebo i objektivní, spočívající v okolnostech nezávislých na

jednání rodičů, jako nemoc v rodině či nevhodné bytové poměry.

Při rozhodnutí o svěřením dítěte do výchovy jiné fyzické osoby než rodiče vymezí soud rozsah jejich práv a povinností k dítěti.

Další z forem náhradní rodinné péče je péče poručnická, jinak také poručenství. Dítě se svěřuje do poručnické péče v případě, že jeho rodiče zemřeli, byli zbaveni rodičovské zodpovědnosti, výkon jejich rodičovské zodpovědnosti byl pozastaven nebo nemají způsobilost k právním úkonům v plném rozsahu. V daném případě je poručník dítěte oprávněn nezletilé dítě vychovávat, zastupovat a spravovat jeho majetek místo rodičů. Poručníkem soud ustanoví zpravidla toho, koho doporučí rodiče. Pokud nebyl nikdo doporučen, pak ustanoví soud poručníkem někoho z příbuzných nebo osob blízkých dítěti nebo jeho rodině, popřípadě jinou fyzickou osobu. Poručníky mohou být ustanoveni i manželé. Poručníkem však nelze ustanovit někoho bez jeho souhlasu. Zemřeli některý z rodičů nebo nemá z nějakého důvodu způsobilost tato práva vykonávat, vykonává tato práva druhý z rodičů a není důvod k ustanovení poručníka. Na potřebu ustanovit poručníka může soud upozornit každý občan nebo státní či jiný orgán nebo instituce.

Poručníci nabývají práva a povinnosti vyplývající z rodičovské role v téměř celém rozsahu, ale podstatná rozhodnutí týkající se dítěte schvaluje soud (např. změna příjmení). Poručník je povinen podávat pravidelně zprávy soudu o nezletilém dítěti.

Aby mohla být poručnická péče chápána jako forma náhradní rodinné péče, pak musí být splněna podmínka, že soudem ustanovený poručník zajišťuje o dítě osobní péči. Pak má také nárok na dávky ze systému státní sociální podpory tak, jako je tomu v případě pěstounské péče a pěstounské péče na přechodnou dobu.

Péče poručníka může být soudem zrušena, a to vždy na jeho návrh nebo v případě, že je rodiči z rozhodnutí soudu navrácena jeho rodičovská zodpovědnost.

V dubnovém čísle Zpravodaje jsme zahájili informační seriál o formách náhradní rodinné péče. Dnešním článkem toto téma uzavíráme. Při ohlédnutí zpět, na jednotlivé formy náhradní rodinné péče – osvojení, pěstounská péče,

## Z činnosti odboru správního, školství a živnostenského

### Informace o systému

#### „Spotřebitelského ombudsmana“

Spotřebitelský ombudsman je označení pro systém, který za pomoci kontaktních míst na živnostenských úřadech a jejich spolupráce s nevládními neziskovými organizacemi umožní oklamáným a zneužitým spotřebitelům, především seniorům, domoci se svých spotřebitelských práv.

Spotřebitelský ombudsman je zaveden za účelem okamžitého řešení palčivého problému s nepoctivým prodejem v případě tzv. předváděcích akcí. V řadě případů je zde zboží prodáváno nebo jsou nabízeny služby za použití tzv. nekalých obchodních praktik.

Spotřebitelský ombudsman tedy není novým úředníkem, ale využívá se existující síť celkem 227 obecních živnostenských úřadů.

Spotřebitel se může zdarma obrátit na některý ze živnostenských úřadů, kde s ním bude vyplněn jednoduchý vstup-

ní formulář, kterým založí případ, jenž bude dále zpracován místně nejbližší nevládní neziskovou organizací. Tato organizace potom bude radit, resp. zastupovat spotřebitele, a to opět bezplatně. Živnostenský úřad tedy občana informuje o tom, jaké řešení věci by v daném případě přicházelo v úvahu, a navrhne mu možnosti dalšího postupu.

Na stránkách Ministerstva průmyslu a obchodu ČR [www.mpo.cz](http://www.mpo.cz) (pod záložkou ochrana spotřebitele v odkazu spotřebitelský ombudsman – <http://www.mpo.cz/cz/ochrana-spotrebitele/spotrebitel-sky-ombudsman>) jsou k dispozici základní informace, kontakty na neziskové organizace, které se zabývají ochranou spotřebitele, a vzory dokumentů. K získání kontaktů a vzorů může být spotřebitelům nápomocen i kterýkoliv živnostenský úřad.

Bc. Bohuslava Vondrušová  
vedoucí OSSaŽ

## Z odboru životního prostředí

pěstounská péče na přechodnou dobu, poručnická péče a péče jiné fyzické osoby, nezbyvá než konstatovat, že jde při jejich zprostředkování o proces velmi zdoluhavý, často psychicky náročný a složitý. Avšak v případě, že nakonec dojde ke svěřeni dítěte do rodiny, které v náhradním prostředí vyroste do dospělosti, popřípadě se úspěšně navrátí do původní rodiny, která se nemohla o své dítě přechodně starat, pak je nutno říci, že jde o činnost „náhradních rodičů“ velmi záslužnou a obdivuhodnou.

*Michaela Kotěrová, DiS.  
úředník OSV*

### **Měření kvality ovzduší ve Světlé nad Sázavou** (3. část)

#### **Cesta ke změně**

Kvalita ovzduší patří v posledních letech jednoznačně k největším problémům, které české životní prostředí má. Problematická je především imisní zátěž obyvatel, což vede i k prokazatelným zdravotním dopadům, jako je zvýšený výskyt respiračních onemocnění, včet-

ně chronických. Znečištěné ovzduší má svůj vliv i na vysoký výskyt respiračních alergií i rakovinných onemocnění. Byl přijat nový zákon o ochraně ovzduší, který má přinést v příštích letech zásadní zlepšení kvality ovzduší a především efektivnější ochranu obyvatel České republiky před imisní zátěží.

Ve městech a obcích má velký význam také městská zeleň – jako „výrobce“ kyslíku, ale také jako zachycovač prachových částic. Čím více zeleně, tím méně se prach víří.

#### **Role a odpovědnost občanů**

Občan rovněž může přispět k čistějšímu ovzduší.

Investici do kvalitních topných systémů (například kotlů či tepelných čerpadel s ekoznačkou Ekologicky šetrný výrobek) a úsporných opatření. Drobné rady, jak šetřit energií, se dají získat například v ekologických poradnách, se zásadnějšími způsoby a možnostmi energetických úspor mohou pomoci energetické poradny EKIS.

V kotlích a kamnech je nutné spalovat pouze to, pro co jsou tato spalovací zařízení určena. Rozhodně nespalovat domovní odpad – do kamen ani do kotle nepatří!

Provádět pravidelnou revizi kamen či kotle. Dobře seřízený kotel znamená významně nižší emise.

Pravidelně vymetat komín. Čistý komín znamená nejen méně sazí, ale také lepší tah a naprosto zásadní snížení rizika vzniku požáru.

Na vytápění používat tepelná čerpadla, příp. solární kolektory či zemní plyn. Podílet se na výsadbě stromů a údržbě zeleně ve městě, v obci, na své zahrádce.

#### **Jak na čisté ovzduší uvnitř bytu**

Znečištění vnitřního ovzduší může být pro naše zdraví rovněž velice nebezpečné, protože se zde kombinují škodlivé látky z venkovního ovzduší a škodlivé látky produkované „vnitřními zdroji“ – např. nábytek, koberce, různá kamna, kouření, nebo samotný pohyb osob.

Pokud používáte pro vytápění kamna uvnitř bytu, dbejte na to, aby dobře táhla, mějte pravidelně vymetený komín a netopte v nich ničím, nač nebyla vyrobena. ▶

## Z odboru stavebního úřadu a územního plánování

### **Památková péče – přehled památek na území města Světlá nad Sázavou**

Jako volné pokračování předchozích příspěvků na téma památkové péče zastupované odborem stavebního úřadu a územního plánování Městského úřadu ve Světlé n. S. dnes přinášíme přehled konkrétních památek na území našeho města.

Do nemovitých kulturních památek jsou zařazeny tyto objekty:

1. areál děkanského kostela, který se dále člení na
  - kostel sv. Václava
  - socha sv. Floriána
  - socha sv. Jana Nepomuckého
  - socha sv. Josefa s Ježíškem
  - socha sv. Václava
  - socha sv. Barbory
2. areál zámku, kde jsou vedeny následující části
  - areál zámku čp. 1
  - park
  - bazén s fontánou
  - turecký pavilon
  - bazén s fontánou a vázami
  - litinový most
  - plastika dívky
  - pergola
  - balustráda s vázami
  - ohradní zeď s brankou
3. hřbitov z napoleonských válek v Dolní Březince

Mezi další položky patřící do ochrany památkové péče náleží také archeologická naleziště. Ta jsou vedena ve všech katastrálních územích náležejících k městu Světlá nad Sázavou. V převážné míře se jedná o středověká a novověká jádra

obcí. K nim jsou navíc stanoveny ještě tyto lokality:

*v katastrálním území Světlá n. S.*

- cca 500 m východně od Dolní Březinky – Černý vír, Malá a Velká skála
- cca 1900 m západně od historického centra Světlé n. S. – zaniklá hornická šachta
- okolí cesty od zámku ve Světlé nad Sázavou k samotě Rozinov

*v katastrálním území Lipnička:*

- cca 300 m severozápadně od centra Lipničky nad levým břehem Sáazavy – tvrziště Lipnička

Archeologické lokality jsou členěny do čtyř kategorií:

1. Území s pozitivně prokázaným výskytem archeologických nálezů.
2. Území, na němž dosud nebyl pozitivně prokázán výskyt archeologických nálezů, ale určité indicie mu nasvědčují.
3. Území, na němž nebyl dosud rozpoznán a pozitivně prokázán výskyt archeologických pramenů a ani tomu nenasvědčují žádné indicie.
4. Území, na němž není reálná pravděpodobnost výskytu archeologických nálezů (veškerá vytěžená území atd.)

Do pozornosti úřadu památkové péče dále patří i památky místního významu, mezi které patří například boží muka, křížky, zvoničky a další památníky dokládající kulturní život a citění obyvatel. I nakládání s těmito objekty má stanovená svá pravidla.

*Bc. Jana Ryndová, agenda památkové péče odboru SÚ a ÚP*

► Doma nekuřte! I když jste kuřáci, nekuřte si uvnitř bytu. Tabákový kouř se skládá z více než 4000 látek. Účinky mnohých z nich ještě nebyly řádně prozkoumány. Minimálně 64 jich je ale prokazatelně karcinogenních. Musíte-li si zapálit, jděte s cigaretou před dům, na balkon, nebo alespoň k oknu. Umožníte tak sobě, své rodině i návštěvám netrávit čas v toxickém prostředí.

Pravidelně větrejte. To neznamená topit „pánu Bohu do oken“. Stačí na krátkou dobu otevřít okna a intenzivně provětrat, aby se v bytě vyměnil vzduch. V kuchyni, zvláště při smažení, nezapomeňte větrat nebo zapnout digestoř.

Chcete mít v bytě třeba vůni lípy či čerstvého jehličí? Dejte přednost aromalampě a aromatickým olejům bez syntetického parfému. Osvěžovače vzduchu ve spreji či parfémované svíčky (ať už voskové nebo gelové) často bývají zdrojem těžkých kovů a polyaromatických uhlovodíků!

Milujete-li romantické světlo svíčky, pak určitě dejte přednost klasické vysoké kónické svíčky před nejrůznějšími tvary a svíčkami s více knoty. Knot by neměl obsahovat žádnou výstuž – volte vždy knot čistě bavlněný. Svíčky kupujte nebarvené a bez umělých vůní – obojí může být opět zdrojem těžkých kovů a dalších toxických látek v kouři. A samozřejmě nejzdravější volbou je svíčka ze včelího vosku. Ovzduší v bytě neškodí ani svíčka sojová, ale soja se u nás nepěstuje, takže zatížíte ovzduší při jejím transportu do Evropy.

Od 14. do 28. 5. 2013 proběhlo další měření ve Světlé nad Sázavou. Naměřené hodnoty prашných aerosolů, oxidu dusíku, oxidu siřičitého byly podlimitní.

Materiály pro článek byly čerpány z internetových stránek [www.ovzdušivysocina.cz](http://www.ovzdušivysocina.cz), z internetových stránek ministerstva životního prostředí [www.mzp.cz](http://www.mzp.cz) a stránek českého hydrometeorologického ústavu [www.chmu.cz](http://www.chmu.cz).

*Ing. Daniela Válová  
referent OŽP*

### **Občané našeho města sběrem a recyklací elektrospotřebičů pomáhají chránit životní prostředí**

V našem městě je již několik let možné ekologicky třídit elektroodpad. Sběr a recyklaci elektroodpadů (např. televizory, monitory, počítače a drobné

elektrozařízení jako rádia, přehrávače) zajišťuje společnost ASEKOL, která nám dále poskytuje přesné informace o tom, kolik elektrické energie, ropy, uhlí, primárních surovin či vody jsme díky zodpovědnému třídění ušetřili a pomohli tak životnímu prostředí. Dále z těchto údajů můžeme spočítat, o kolik jsme snížili produkci skleníkových plynů nebo nebezpečného odpadu.

Z Certifikátu Environmentálního vyúčtování společnosti ASEKOL vyplývá, že občané našeho města v loňském roce vytrídili 144 ks televizí, 351 ks monitorů a 4 288 kg drobného elektrozařízení. Tím jsme uspořili 179 MWh elektřiny, 8 840,43 litrů ropy, 784,81 m<sup>3</sup> vody a 6,86 tun primárních surovin. Navíc

jsme snížili emise skleníkových plynů o 39,21 tun CO<sub>2</sub> ekv., produkci nebezpečných odpadů o 155,75 tun.

Celkové výsledky za rok 2012 jsou opravdu impozantní. Díky sběru a recyklaci elektra se společností ASEKOL jen v loňském roce v České republice podařilo ušetřit více než 9 milionů litrů ropy, které mají v současnosti hodnotu 123 milionů korun, nebo skoro 198 tisíc MWh elektřiny. Ušetřená ropa by například vystačila na 3 225 cest kolem rovníku automobilem s běžnou spotřebou. A na tom mají zásluhu všichni, kteří si dají tu práci a zodpovědně třídí odpad, čímž pomáhají chránit naše životní prostředí.

*Jitka Gögeová  
referent OŽP*

## **Oznámení o uzavírcce**

**Oznamujeme všem občanům, že z důvodu provádění stavby II/347 Světlá n. S. – oprava křižovatky se silnicí II/34711 II. etapa (rekonstrukce ul. Nádražní a Josefodolská před fotbalovým areálem) bude v termínu od 3. 7. do 10. 10. 2013 uzavřena silnice II/347 v úseku od provozovny společnosti AR-KOVO, s. r. o., v Nádražní ulici po železniční přejezd v ulici Josefodolská a 50 m místní komunikace směrem k vlakovému nádraží.**

Po dobu stavby bude zakázán vjezd místem stavby směrem k nádraží ČD pro veřejnou dopravu. Přístup bude bezpečně zajištěn pouze pro pěší a imobilní občany.

Z důvodu zajištění příjezdu k podnikatelským nemovitostem a dalším nemovitostem v blízkosti areálu ČD bude stavba realizována na tři etapy a vjezd bude možný se souhlasem vedení stavby:

- I. etapa – uzavírka části ul. Nádražní (příjezd k podnikatelským nemovitostem směrem k nádraží ČD zajištěn ul. Josefodolská), předpokládaný termín uzavírky 3. 7. – 15. 8. 2013
- II. etapa – uzavírka části ul. Josefodolská (příjezd k podnikatelským nemovitostem směrem k nádraží ČD zajištěn ul. Nádražní), předpokládaný termín uzavírky 15. 8. – 15. 9. 2013
- III. etapa – uzavírka části ul. Nádražní v úseku od křižovatky ul.

Nádražní a Josefodolská, příjezd k podnikatelským nemovitostem bude mimořádně možný pouze po dohodě s vedením stavby, předpokládaný termín uzavírky 15. 9. – 10. 10. 2013.

Po dobu realizace I. a II. etapy, tj. v předpokládaném termínu 3. 7. – 15. 9. 2013 bude umožněn příjezd k podnikatelským nemovitostem poblíž areálu ČD pro zásobování a zákazníky. Jedná se o firmy: Stavebniny Vala, s. r. o.; Kovošrot – uhelné sklady Novák Jaroslav; ZEMOS, f. o. – František Vlach; Recycling – kovové odpady, a. s.; autoopravna Vogel Stanislav; GLASSPO, s. r. o.; České Budějovice; PODHRADÍ, s. r. o.

Stavba II/347 Světlá n. S. – oprava křižovatky se silnicí II/34711 II. etapa je společnou investicí Kraje Vysočina (silnice, dešťová kanalizace), města Světlá n. S. (chodníky, veřejné osvětlení, přeložka plynovodu) a spol. Vodovody a kanalizace Havlíčkův Brod, a. s. (splašková kanalizace).

Zhotovitel stavby: firma EUROVIA CS, a. s., odštěpný závod oblast Morava jih, Kosovská 5517/20, 586 01 Jihlava. Vedením stavby je pověřen Bc. Tomáš Sedlák, Dis., hlavní stavbyvedoucí, tel. 602 764 526.

Všem podnikatelům a občanům se za výše uvedené dopravní omezení velmi omlouváme.

*Ing. Vladimíra Krajanská  
vedoucí OMIRR*



## Z odboru dopravy

### Dopravní soutěž mladých cyklistů

Ve čtvrtek 23. května se v Havlíčkově Brodě uskutečnila pod záštitou města Havlíčkův Brod dopravní soutěž mladých cyklistů. Tato akce je zaměřena především na zvýšení informovanosti žáků základních škol o provozu na silnicích a o úskalích, které tam na ně mohou číhat. Soutěž se konala v prostorách zimního stadionu v Kotlině, kde bylo

Světlá n. S., druhé místo získala ZŠ Komenského Světlá nad Sázavou, třetí příčku obsadila ZŠ Oudoleň a čtvrtá skončila ZŠ Nádražní v Ledči nad Sázavou. V kategorii starších žáků vyhrála ZŠ Štoky, druhé místo obsadila ZŠ Lánecká Světlá nad Sázavou, třetí místo patřilo ZŠ Komenského Světlá nad Sázavou a čtvrté místo si odvezla ZŠ Lipnice nad Sázavou.

Vítězové této soutěže postoupili do krajského kola, které se konalo 4. června v Havlíčkově Brodě. Naši zástupci v mladší kategorii ze ZŠ Lánecká ve Světlé nad Sázavou byli velice úspěšní a vybojovali první místo, druhé místo obsadila ZŠ Radostín nad Oslavou a třetí místo ZŠ Na Kopci Třebíč. Starší kategorii opět vyhráli zástupci z našeho regionu – ZŠ Štoky, druhé místo získala ZŠ Radostín nad Oslavou a na třetí místo ZŠ Černovice. Vítězové obou kategorií postupují do republikového finále soutěže, které se uskuteční ve dnech 18. až 20. června v Plzni.

Naším zástupcům do republikového finále držíme palce a přejeme hodně úspěchů a současně věříme, že mohou bojovat i o postup do evropského kola soutěže.

*Ing. Bc. Miroslav Peroutka  
vedoucí OD*



postaveno moderní mobilní dopravní hřiště, na kterém na žáky čekalo několik nástrah v podobě kruhového objezdu či železničního přejezdu.

Soutěže se zúčastnilo celkem 112 žáků z okresu Havlíčkův Brod. Soutěžilo se v pěti disciplínách (pravidla provozu na pozemních komunikacích – test, pravidla provozu na pozemních komunikacích – praktická část: jízda po dopravním hřišti, jízda zručnosti, zásady poskytování první pomoci a práce s mapou) a ve dvou věkových kategoriích.

Soutěž má pevná pravidla, která jsou stanovena ministerstvem dopravy a na jejich platnost při těchto soutěžích vždy dohlíží nejen rozhodčí z řad pracovníků odborů dopravy, ale i z řad příslušníků Policie ČR. Na dodržování pravidel soutěže v Havlíčkově Brodě dohlíželi pracovníci odborů dopravy Městského úřadu Havlíčkův Brod, Světlá n. S. a Chotěboř, příslušníci Policie ČR DI Havlíčkův Brod a strážníci Městské policie Havlíčkův Brod.

V kategorii družstev si první místo v mladší kategorii odvezla ZŠ Lánecká

V kategorii jednotlivců se v mladší kategorii umístil na prvním místě Martin Antl ze ZŠ Oudoleň, na druhém místě skončil Daniel Piskač ze ZŠ Lánecká Světlá nad Sázavou a třetí místo obsadil Vojtěch Veselý ze ZŠ Nádražní v Ledči nad Sázavou. Do první desítky se ještě probíjeli L. Beránek, M. Sladkovský, P. Proněk, všichni jmenovaní jsou žáky ZŠ Komenského nebo ZŠ Lánecká Světlá nad Sázavou. V kategorii starších žáků se na prvním místě umístila Anna Macková ze ZŠ Štoky, druhou příčku obsadil Tomáš Major ze ZŠ Komenského Světlá nad Sázavou a třetí příčku získal Jakub Šťastný ze ZŠ Štoky. Velice příjemné je to, že v první desítce se umístilo dalších 5 žáků ze Základních škol Lánecká a Komenského ze Světlé nad Sázavou. Jsou to tyto žáci: M. Váňa, H. Říhová, T. Krivohlavá, H. Doležalová a T. Kohout.

Uvedené oblastní kolo Dopravní soutěže mladý cyklista je počtem soutěžících největší v Kraji Vysočina, proto patří poděkování všem, kdo se na organizaci soutěže podíleli a také těm, kdo se soutěže zúčastnili.

### Z činnosti městské policie

Městská policie v měsíci květen 2013 řešila celkem 57 přestupků. Z tohoto počtu bylo na místě řešeno v blokovém řízení 51 přestupků, 6 bylo oznámeno správním orgánům k přijetí dalších opatření. Doručili jsme 1 písemnost na žádost ostatních orgánů. Provedli jsme odchyt tří psů, všechny jsme předali majitelům. V odchytném zařízení nemáme k 31. květnu žádného pejska.

Dne 11. května v nočních hodinách hlídka městské policie vyjžděla společně s Policií ČR do místní části Březinka, kde byl agresivní muž pod vlivem alkoholu. Ten byl za pomoci donucovacích prostředků převezen do PZS Jihlava. Celou záležitost si převzala Policie ČR, neboť muž je podezřelý ze spáchání několika trestných činů. Dne 15. května bylo přijato tel. oznámení na skupinu lidí, kteří v ulici Čapkova nabízeli zboží. Po příjezdu na místo bylo vše zadokumentováno a oznámeno správním orgánům, k přijetí dalších opatření. V květnu byla provedena jedna kontrola, zda není podáván alkohol osobám mladším osmnácti let s negativním výsledkem. V tomto měsíci jsme provedli jedenáct měření rychlosti.

*Zdeněk Novák  
velitel MP*



## Kdysi a dnes

### Lánecká ulice, dům čp. 237

Ptáte se, proč porušují tradici v systematickém mapování staré zástavby v ulici Nové město a zařazují dům v Lánecké ulici? Je to v souvislosti s výstavou obrazů Pavla Wolfa, rodáka ze Světlé, konkrétně právě z tohoto domu.

Prvním dokumentem týkajícím se domu čp. 237 je protokol ze dne 17. října 1901, v němž se píše: „Pro stavbu byla schválena koupě pozemku Anny Nepaue-rové, bytem čp. 61. Plány a rozpočty na stavbu, ježto nedocílilo shody zda se má

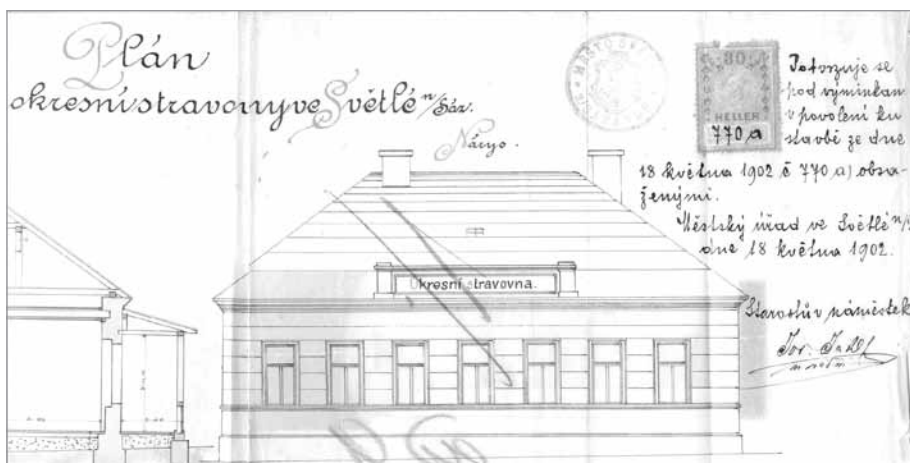
V seznamu voličů z června 1921 jsou zde vedeni: správkyně stravovny Berta Voženilková (\*1879), vdova po strážmistru Albína Voženilková (\*1850), Bohumil Fiala (\*1855) a jeho žena Barbora (\*1863), kartáčník Rudolf Fiala (\*1889), krejčí Petr Fiala (\*1895) a řezník Václav Fiala (\*1896) se ženou Terezií (\*1895)

Ze dne 30. dubna 1927 pochází smlouva tržová, uzavřená mezi Okresní správní komisí (dříve Okresním výborem) v Ledči n. S. na jedné straně a Josefem Novotným, rolníkem z Nové Vsi u Světlé n. S. a Annou Novotnou, manželkou

majitele obuvnického závodu ve Světlé n. S. na straně druhé o prodeji domu s příslušnými pozemky. „Strana prodávající vyhrazuje si v prodaném domě bezplatně užívatí po dobu do 4. června 1927 čtyři místnosti, jež si sama určí a po dobu do 4. prosince 1927 vhodné místo na půdě k uložení věcí movitých, bude povinna po uplynutí vyhrazené doby místnosti a místa vykliditi a straně kupující odevzdati a strana kupující zavazuje se toto užívatí po vyhrazenou dobu trpěti.“

V únoru 1927 je datován „Plán na přístavbu stáje, svinců a kolny při domu č. pop. 237 velect. panu Josefu a Anně Novotným ve Světlé n. S.“ vyhotovený místní stavební kanceláří Antonín Herink. Jednalo se o přístavbu nového křídla ke stávající budově. Stavba byla započata 15. dubna 1927 a ukončena 20. června 1928. Žádost o povolení užívání majitel podal až 17. června 1930.

Dalšími majiteli domu byli František (1885–1968) a Marie (1889–1979) Mejstříkovi, kteří podle kupní smlouvy ze 14. června 1960 prodali dům synu Josefovi a jeho manželce Zdeně. V dubnu 1963 požádal Josef Mejstřík o povolení vybourání otvoru pro vrata ve skladu na



stavěti dle plánu stavitele J. Hradeckého, či mistra zednického J. Zemana zaslány zemskému inspektorátu stravoven do Hradce Králové ku podání dobrého zdání.“

Povolení ke stavbě bylo uděleno 18. května 1902, stavba podle plánů J. Zemana byla započata 1. června 1902 a úplně dokončena 15. dubna 1903. Povolení k obývání udělil městský stavební úřad ve Světlé n. S. dne 26. května 1903.

Žádost Okresního výboru v Ledči adresovaná C. k. zemskému finančnímu ředitelství v Praze o trvalé osvobození novostavby čp. 237 od daně domovní a třídní, „již dle usnesení okresního zastupitelstva ze dne 17. října 1901 výhradně trvale a bezplatně účelům okresní stravovny sloužití má,“ byla schválena s platností od 1. 1. 1904.



Dům čp. 237 (asi 30. léta 20. století)...

uhlí, který bude sloužit jako garáž. Další stavební úpravy provedl majitel v roce 1971, kdy vyměnil vždy dvě dvojdílná okna za jedno trojdílné, zazdil dveře na dvůr, přepážkou a dveřmi uzavřel verandu a provedl další drobné úpravy včetně opravy fasády. Téhož roku odprodali část pozemku státu na výstavbu rodinných domků v nově budované Zahradní ulici. V roce 1982 dostal dům novou fasádu.

*fv*

### ***Ze vzpomínek Pavla Wolfa***

Antonín Mánes, který namaloval v roce 1832 Světlu nad Sázavou od Kalvárie, nenašel nic zajímavého v místech dnešní Lánecké ulice. Maloval proto část města kolem řeky a náměstí. V širém okolí Lánecké ulice byly na kopci jen louky, pole a křižovatka cest. U křižovatky byla již odedávna studna. Jílovitá cesta, dnešní Lánecká, vedla ke „Křížku“, na Rozkoš, a pokračovala kolem Kadlečáku na Benetice a Ledec n. S. Od studny vlevo směřovala pěšina k rybníčkům, mírně vpravo vedl hluboko pod úrovní polí úvoz, kterým se dalo jít na Žebrákov, do lesů „U obrázku“ a do Pavlova. Většinou se však nechodilo úvozem, ale nad ním po okraji pole. A když jel úvozem koňský povoz vrchovatě naložený, mohl kdokoliv z výšky naskočit na náklad.

Až o sedmdesát let později by Antonín Mánes mohl malovat železniční most nad spodní Láneckou ulicí s hospodou „Na zastávce“ a řady domů od náměstí směrem vzhůru. Domy na přelomu století byly v secesním stylu, ty chudší a starší jen „sesmolené“ z různého, převážně ka-

menného materiálu. Domy, jako byl dům Malinů uprostřed kopce, měly střechy z trámů a prken s lepenkovým dehtovým povrchem. I novější domy měly převážně kamenné zdi, neboť kraj oplýval kamenolomy. Možná již začátkem 20. století stávaly domy v Lánecké ulici v podobném sledu, který se dochoval do 70. let minulého století. Určitě tu byl dům Vlčkových,



*Josef a Jarmila Wolfovi v době svého působení ve Světle n. S. (30. léta minulého století)*



Kratochvílových, Stejskalových (který v 50. letech vyhořel) a Novákových. Ještě v 60. letech se chodilo pro vodu ke studni na křižovatce u Kudrnů a ke kašně u Nováků.

V roce 1936 se matčini rodiče do domu přistěhovali ze svého statku z Vestecké Lhotky u Chotěboře. Můj děda ve Lhot-

ce údajně špatně hospodařil a odhlásil i pojištění. Záhy byl statek zapálen nesvéprávným žhářem. Děda nedostal od pojišťovny ani haléř; četnictvo požár nevyšetřovalo. Moji prarodiče s dětmi se odstěhovali do domu v Lánecké ulici čp. 237 po rodině ševce Novotného, jehož syn byl později kostelníkem. Spláceli u nich obydli a pozemky. Novotnovi zde

rozdělili pozemky na malou a velkou zahradu a vysázeli mnoho keřů a ovocných stromů. Odstěhovali se do domu poblíž „Kozího plácku“, naproti výklenku se sochou Panny Marie, do sousedství Suchomelovy pivnice.

Dům čp. 237 měl osm pokojů, komůrku a společný vchod pro sklep a půdu. Do sklepa vedly kamenné schody a zároveň ve stejném místě, asi metr nad nimi byly dřevěné schody na půdu. Když ležely sklápěcí dveře ve vodorovné poloze, sloužily jako můstek k dřevěným schodům na půdu a zakrývaly schody do sklepa. Když byly dveře odklopeny stranou, dalo se jít do sklepa a dřevěné schody na půdu trčely ve výšce na dosah rukou. Dům neměl v místnosti mé babičky odtok pro vodu. Babička musela pro vodu a vylévání chodit k vodovodu na chodbě. Za domem stála stodola s chlévem a dílnou, dvorem s kůlnou a studnou. Směrem k rybníčkům byl ovocný sad velikosti téměř fotbalového hřiště, ohraničený dřevěným plotem. Sad sousedil s hospodářstvím Novákových, zahradnictvím Kadlecových a nahoře do mírného kopce s domem a zahradou kominíka Švábenického. Děda sháněl peníze, proto horní kus zahrady směrem k rybníku prodal Rýdlovým. Tím byla ▶



*...a dnes*

► zahrada v jedné čtvrtině nepěkně „vykousnutá“ vilkou s pozemkem obklopeným drátěným plotem. Dědovi pomohl z dluhů můj otec, původem z Ledče, zaměstnaný ve světelské hospodářské záložně, kde zařídil splátkový kalendář a také pomohl dluh splácet. Bylo to v době, kdy si můj budoucí otec namluvil dceru Mejstříkových – Jarmilu, moji budoucí matku, se kterou se oženil v srpnu roku 1938. Zateplení domu dlouhá léta nebylo vyřešeno. Dům byl pro kamenné základy a zdi stále chladný. Moje babička ani nemusela mít ledničku, jedna místnůstka svým chladem ledničku zastala. Vždy říkala: „Dám to do studena“ a dala jídlo do místnůstky. Vytápění domu, kromě objednávek uhlí,



Sáňkování v Lánecké ulici (1942)

pomáhal děda řešit svozem klestí z lesa Kadlečáku na malém dřevěném vozíku. Babička později nakupovala dřevo z pily u nádraží. Moji rodiče v domě vlastnili americká kamna, dnes velké ceny, která při odstěhování zde zanechali. Pozdější úpravy domu, které provedl můj strýc, bydlení zlepšily, především zateplením podlah i chladné místnůstky, ale rozvod vody a tepla nebyl zcela vyřešen. Novější trojdielná okna a výměny dveří zařadily dům do uniformity k domům novějším. Předělkou domu zanikla průchozí otevřená veranda se schody v průčelí a s protějšími malými schůdky do dvora. U verandy bývala komůrka, kde se prý dříve připravovalo krmení a sloužila jako sklad, vedle byl nefalšovaný suchý záchod. Děda jednou za čas vyvážel obsah septiku na velkou zahradu, kde vše rozléval nálevkou na tyči. Bylo hrdinstvím chodit na záchod, především v noci v zimních měsících v pyžamu a pohlížet otevřenou verandou do křovin temné zahrady Novákových, kde při svitu měsíce se vytvářely ve větvích různé přízraky. Přes verandu se přicházelo do domu tři metry vysokými dveřmi s mosaznými klikami s hlavami válečníka s přilbou.

V domě se během let vystřídali různí nájemníci. Učitelka, učitel i celá rodi-

na. Koncem druhé světové války hledali v domě azyl němečtí důstojníci. Matka jim vysvětlila, že má dceru a bydlí zde více lidí, proto odešli. V květnu roku 1945 se zde ubytovali vojáci Rudé armády. Staří vojáci museli s respektem poslouchat mladého důstojníka a starat se o koně. Mé sestře Petře dal toho května mladý člen Hitlerjugend do rukou podivnou stříbrnou rourku, kterou ruský voják prozřetelně zneškodnil a mé sestře tím zachránil život.

Po válce, v rámci osidlování pohraničí, se naše rodina v létě roku 1946 odstěhovala do Podbořan. Začátkem 50. let se do domu vrátil ze severočeských Košťan můj strýc Josef Mejstřík se svou manželkou Zdenkou rozenou Křepelkovou, světelskou rodačkou. Od 60. let stavení, stodolu i zahrady věnovali moji prarodiče mému strýci a jeho rodině. Moje matka se pak nemohla smířit s rozhodnutím svých rodičů, že celý majetek věnovali svému druhorozenému synovi s nepatrným finančním vyrovnáním pro druhé sourozence. Nevěděla ale, jaké by měla s domem starosti. Strýc se na domě stále snažil vše zdokonalovat, zateplovat, ale

byla to práce nekonečná. Prarodiče od přistěhování zavedli na pozemcích pěstování obilí a vojtěšky. Sklizené obilí mlátili cepem na dvoře, krmili husy a slepice a ze začátku měli v chlévě kozu, vepře a ovci. Převážně v létě přijížděly ke svým rodičům jejich děti – mé tety a strýcové – se svými rodinami. Nejednou i dvě rodiny a jednotlivě vnuci. Dům byl nejvíce navštěvován v 60. letech minulého století. Po úmrtí dědy v lednu 1968 návštěvy směřovaly především k babičce Marii Mejstříkové až do jejího úmrtí v červenci roku 1979. Dům pozvolna splynul s ostatní zástavbou. Dříve díky rozloze zahrady a okolních velkých zahrad v širém okolí vynikal.

Protože byl postaven na kopci, byl od něho krásný výhled na lesy u Lipničky, na věž kostela a kus pěšiny u parku. V 70. letech byla zahrada i studna na dvoře vykoupena státem. Na zahradě se stavěly domy a kus zahrady prořala odbočka silnice směrem k rybníčkům. Rybníčky zanikly, podobně jako u železniční trati pole, kde vyrostlo sídliště a zanikla zde „koňská šlachta“ na porážení koní a dobytka.

## Stalo se

### *V Čechách*

- před 1020 lety v roce 993 byl v Břevnově u Prahy založen první mužský klášter v Čechách;
- před 630 lety 28. srpna 1383 král Václav IV. věnoval Karlově koleji Rotlevův dům (Karolinum), centrum života univerzity;
- před 430 lety v roce 1583 se Praha na téměř třicet let stala sídelním městem císaře Rudolfa II. a tím i hlavním městem habsburského soustátí;
- před 200 lety 29. a 30. srpna 1813 u Přestanova a Chlumce v severních Čechách byla poražena francouzská armáda vojsky Rakouska, Ruska a Pruska.

### *Ve světě vědy a techniky*

- před 340 lety v roce 1673 je při výrobě papíru zaváděno mlecí zařízení, tzv. holandr;
- před 110 lety v roce 1903 v USA bratři Wrigtové konají první úspěšné vzlety motorových letadel;
- před 100 lety v roce 1913 I. I. Sikorsky předvedl v Petrohradě první vícemotorové letadlo;

- před 60 lety v roce 1953 Švýcar Auguste Piccard sestrojil batyskaf, s nímž sestoupil do hloubky 3150 m.

### *Ve Světlé nad Sázavou*

- před 330 lety 1. července 1683 světelský farář P. J. Václav Pergamer zemřel následkem pádu z koně a byl pochován pod kazatelnu v kostele sv. Václava;
- před 240 lety v roce 1773 hrabě Leopold Kolovrat odevzdal původně panské brusírny granátů brusičům k svobodnému podnikání;
- před 110 lety v roce 1803 továrna na knoflíky zřízená roku 1786 opět zanikla;
- před 130 lety 1. července 1883 byl dosavadní ředitel velkostatku Václav Čejka přeložen do Hanšpachu (dnes Lipová) a na jeho místo postoupil dosavadní správce důchodu Karel Seidler, pozdější autor Kroniky města Světlá.

*Josef Böhm*



## Spolupráce s Akademií výtvarných umění ve Lvově

Světelská Uměleckoprůmyslová akademie již dva roky spolupracuje s Akademií výtvarných umění v krásném historickém městě Lvov. Tato spolupráce je navíc intenzivně podporována ze strany Krajského úřadu Kraje Vysočina, konkrétně prací Bc., MBA Kateřiny

na nás již čekali ukrajinští přátelé – studentky Káťa a Jana, které se o nás po celou dobu našeho pobytu vzorně staraly.

V pondělí byla naše minivýprava přijata rektorem školy, kterým je známý sklářský výtvarník Andriy Bokotey,

k zhlédnutí nejrůznější nápady prezentované uměleckým vyjádřením), muzeum olejových lamp, expozici věnovanou ikonám, prošli jsme řadu místních sakrálních památek. Unaveni ruchem velkoměsta jsme díky nápadu kolegy Nikolaje (který je vedoucím výpravy ukrajinských studentek na květnové Symposium ve Světlé) strávili příjemné odpoledne vyplněné piknikem u krásných vodopádů v horách jižně od Lvova.

Čtvrtek byl ve znamení instalace společné výstavy prací žáků Lvovské a světelské akademie. V podvečerních hodinách proběhla její slavnostní vernisáž za účasti představitelů Lvovské i světelské



Nedvědové, která má v gesci spolupráci s Ukrajinou, a také díky velmi vstřícnému přístupu české ambasády ve Lvově reprezentované generálním konzulem Mgr. Davidem Pavlitou a Mgr. Martinou Pavlitovou Muchovou.

Vybraní žáci výtvarných oborů se v druhém květnovém týdnu účastnili krátkého pracovní-poznávacího pobytu, který trval od neděle 12. 5. do pátku 17. 5. Výtvarný doprovod jim zajistila MgA. Martina Klimošová a veškerou ostatní logistiku včetně autodopravy zajišťoval projektový manažer školy Mgr. Michal Šimek.

Cesta dlouhá zhruba 800 km nás vedla přes Český Těšín, kolem polského Krakova a dále na východ až k hraničnímu přechodu Medyka. Zde po vybavení nezbytných formalit celá výprava překročila hranice schengenského prostoru a absolvovala poté necelých 90 zbyvajících kilometrů do Lvova. Zde

seznámili jsme se i s dalšími pracovníky školy a jejím tvůrčím prostředím. Naši žáci obdivovali rozmanité práce svých ukrajinských kolegů a intenzivně zaznamenávali inspirativní realitu na paměťové karty svých fotoaparátů. Odpolední a podvečerní program byl ve znamení poznávací vycházky do historického centra Lvova. Je zde opravdu co obdivovat. Stará zástavba, úzké uličky, nejrůznější muzea, galerie, výstavy – člověk by zde mohl strávit řadu dní a stále by bylo co poznávat.

Od úterního rána naši žáci začali pracovat v ateliéru keramiky, kde pod vedením Marty Klimošové realizovali své předpřipravené návrhy. Odpolední a podvečerní hodiny pak byly věnovány hlubšímu poznávání města i okolí. Měli jsme možnost navštívit velmi pěkné muzeum lidové architektury, prošli jsme řadu expozic – muzeum hutní plastiky, galerii nápadů (zde jsou

ské školy, zúčastněných žáků a studentů a svou osobní návštěvou nás též poctili Generální konzul ČR ve Lvově Mgr. David Pavlita spolu s manželkou Mgr. Martinou Pavlitovou Muchovou.

V pátek pro naši výpravu přišel čas odjezdu a loučení s našimi přáteli. Díky pečlivé práci všech zainteresovaných lidí se tato stáž vydařila a všichni odjížděli s dobrým pocitem účelně stráveného času. Na tomto místě se patří poděkovat všem lidem uvedeným výše v textu, bez nichž by realizace takovéto akce byla nemyslitelná.

Krátce po realizaci stáže českých studentů ve Lvově dorazila do Světlé také výprava studentek z Ukrajiny pod vedením svého vyučujícího Nikolaje Molchana z ateliéru skla. Čtyři studentky a jedna absolventka Lvovské Akademie se zde účastnily Výtvarného symposia 2013 Keramika – sklo – kov, které pořádala dvojice pedagogů Petra Sedl- ▶

► majerová a akad. soch. Jan Tomešek za logistické podpory svých kolegů a žáků školy.

Symposium trvající od pondělí 27. 5. do pátku 31. 5. hostilo kromě ukrajinských přátel také kolegy ze Slovenska a samozřejmě početnou skupinu žáků-studentů ze Světlé.



Naši ukrajínští hosté byli v pondělí ráno oficiálně přijati ředitelem školy Ing. Jindřichem Vodičkou a poté měli možnost absolvovat prohlídku celého komplexu Uměleckoprůmyslové akademii, aby lépe poznali prostředí, v kterém měli po následující dny tvořit. V pondělí dopoledne si na přivítání návštěvy udělal rovněž čas i starosta města Světlá n. S. Mgr. Jan Tourek, kterému tímto děkujeme za vstřícný přístup.

Poté již následoval přesun do jednotlivých ateliérů a tvorba ideových návrhů prací, které měly být v průběhu symposia realizovány.

Veškerý možný čas byl v průběhu týdne věnován intenzivní práci v ateliéru vitráží, brusírně skla, na kovár-

ně, keramice a ve školní huti. Pomoc a technickou podporu v ateliérech poskytovali účastníkům symposia kromě českých studentů především pedagogičtí pracovníci světelské Akademie. Náročný týden byl zpestřen malou grilovací párty v úterý večer, na níž měli všichni účastníci možnost si neformálně popovídat.

Během několika málo dnů se všem studentům podařilo vytvořit a dokončit zajímavé práce v podobě malovaných vitráží či neobvyklé kombinace kovu s hutním a pískovaným sklem. Tyto práce bude možné spatřit na několika připravovaných výstavách, o nichž budeme v předstihu informovat.

Myslím, že naši hosté ze Lvova byli na sympoziu velmi spokojeni. O tom svědčí i skutečnost, že při pátečním loučení se nikomu z nich nechtělo odjíždět,

byť je čekala ještě poznávací exkurze po hlavních pražských památkách.

Závěrem bych rád uvedl, že pořádání takovéhoto stáží a sympozií má smysl, neboť pobyt v prostředí podobné partnerské instituce je pro žáky/studenty velmi inspirativní a přispívá jim k rozvoji jejich profesních a komunikačních dovedností. Rovněž poznání odlišné kultury a jiného prostředí vede k celostnímu rozvoji mladého člověka zejména po lidské stránce, což je přesně to, o co rovněž při výchově mladých lidí usilujeme.

Jsem rád, že takovéto akce budou do budoucna pokračovat, těším se, až na půdě naší školy opět uvítáme ukrajinské přátele a budeme chystat další výpravu našich žáků do Lvova.

*Mgr. Michal Šimek*

## Dříve než nám klesnou víčka...

Nevšední noc žáků 4. B ze ZŠ Lánecká proběhla z 31. května na 1. června. Sešli jsme se v 17 hod. v budově školy s očekáváním nových zážitků. Rodiče děti vybavili doma napečenými dobrotami a dobrou náladou. Ve školní družině jsme pro děti připravily pohádkové úkoly a nebyla nouze ani o pohybové aktivity.

Po večeri, kterou si děti samy uvařily, na ně čekala tajemstvím opředená šipkovaná. Škola se již pomalu halila do tmy a jednotlivé skupiny dětí se nemohly dočkat, až se vydají po šipkách na cestu. Děti musely hledat a plnit úkoly zadané pohádkovými postavami. Po strastiplné

cestě se posílily donesenými zásobami a zalehly ke sledování pohádky na dobrou noc. Z potměšilých místností, kde spaly, se však stále ozývalo špitání, jak si sdělovaly své dojmy a víčka jim klesala velmi pomalu.

Druhý den po snídani si ještě děti, jako vzpomínku na nocování, vytvořily kouzelné zrcadlo. Po zhodnocení nocování a vyhlášení vítězných družstev si rodiče své děti vyzvedli. Věříme, že se vše dětem líbilo a příští rok se na nocování opět sejdem.

*Jana Křížová a Blanka Zmrhalová*

## Oslava Dne dětí

Krásným dárkem ke Dni dětí bylo pozvání ředitelky Jany Myslivcové do ZŠ Komenského. Ačkoli nám jaro přineslo jen a jen déšť, předposledního květnového dne jsme se vypravili za dětmi do ZŠ na jejich krásné hřiště. Pod vedením žáků z vyšších ročníků se děti z mateřských škol zúčastnily mnoha soutěží a sportovních her. Spokojeny, se sáčkem plným bonbónů a s balónkem v ruce jsme jen neradi odcházeli do svých školek. Pokud budeme pozváni i v roce dalším, slibujeme, že určitě přijdeme.

Ještě jednou děkujeme ředitelství ZŠ Komenského za skvěle připravené dopoledne.

*Učitelky MŠ Lánecká*



## Turnaj ve vybíjené

Na konci dubna se žáci 4. a 5. tříd ZŠ Lánecká zúčastnili okresního kola ve vybíjené v Havlíčkově Brodě. Turnaj vyhráli a postoupili do krajského kola,

kde po urputných bojích skončili na 3. místě.

Gratulujeme.

*Mgr. Dana Fialová*



## Prvních pět let ve škole

Když jsem nastoupila před pěti lety do první třídy a uviděla tu obrovskou místnost, najednou se ve mně začal mísit pocit radosti i obav. Chápala jsem, že je to v mém životě velký krok. Všichni říkali, že mi nastanou povinnosti – učení a domácí úkoly. I tak jsem s velkým očekáváním něčeho nového zasedla do poslední lavice ve třídě Na Sídlišti. Skoro nikoho jsem tam neznala.

Celou první a druhou třídu jsem brala jako hru, jako hru s úkolem a cílem, které mě nějakým způsobem naplňovaly, ale já v tu dobu ještě netušila, že je to právě ono vědění... Ve třetí třídě nastal obrovský skok, šli jsme do budovy v Jelenově ulici. Ta budova byla tak obrovská a já tak malá a nezkušená.

Po těchto třech letech nastaly super prázdniny, které jsem teprve tehdy pořádně vnímala a naplno jsem si jich užívala.

Ve čtvrté třídě nastal další obrovský skok, a to ten, že naše dvě třídy byly spojeny v jednu. Po krátkém čase jsme si ale zvykli a navíc jsme si našli nové kamarády a kamarádky. Celá čtvrtá třída byla jiná než ty tři předešlé. Nevěděla jsem a ani dosud nevím, co bylo jiné,

jen si myslím, že jsme už nebyli těmi úplně malými dětmi.

V páté třídě jsem měla tušení, že brzy přijde nějaká změna. A ta skutečně přišla. Rozhodla jsem se, že zkusím přijímačky na osmileté gymnázium. Musela jsem se tím pádem víc učit a připravovat, ale ve finále jsem dopadla na výbornou. V Brodě jsem byla osmá z 56 a v Ledči první z 34. Byl to skvělý pocit zažitého úspěchu! Nakonec jsme se s rodiči rozhodli pro Havlíčkův Brod.

V tu chvíli jsem byla zároveň i trochu nešťastná, protože budu muset ze své milované třídy odejít, vzdát se svých dosavadních spolužáků. Ty všechny zážitky, které jsem zde zažila, byly tak skvělé. Ale i takové věci v životě nastávají a my se s nimi musíme smířit.

Proto si těchto pár dní do konce školního roku naplno užívám se svou třídou a zároveň se těším na nové věci, které mě čekají, a opakuji si jedno známé heslo, že „škola je základ života“.

*Magdaléna Tvrđíková  
žákyně 5. třídy ZŠ  
v Komenského ulici*

## Z domova pro seniory

Dne 6. května proběhla již pátá přednáška Univerzity slunečního věku na téma Cestománie. O putování po Havajských ostrovech přednášel Petr Beran.

V pátek 10. května jsme společně navštívili výroční výstavu světelských výtvarníků neprofesionálů.

Dne 17. května proběhly v našem domově jako každý rok maturitní zkoušky studentů střední školy ze Světlé n. S. Všechny studentky praktickou zkoušku úspěšně složily. Těm obyvatelům, kteří jim při tom podali pomocnou ruku, touto cestou děkujeme.

24. května nás navštívil folklorní soubor Javorníček, který nám předvedl, co nacvičil pro festival Horácko zpívá a tančí. Javorníčku bychom touto cestou chtěli poděkovat.

V sobotu 25. května jsme se zúčastnili nejen tržů na náměstí, ale také přidružené akce, a to Horácko zpívá a tančí. V odpoledních hodinách jsme navštívili místní sportovní areál, kde



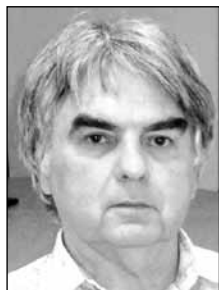
jsme měli možnost shlédnout vystoupení folklorních souborů z celé České republiky, ale také ze zahraničí.

*Monika Horáková*





## Medailon výtvarníka



**Pavel Wolf (\*2. 3. 1946 ve Světlé nad Sázavou)**

Matka Jarmila ve Světlé vyučovala na měšťanské škole, otec Josef byl zaměstnán v záložně a hrál za město

tenis. Když jsme se odstěhovali do Podbořan, bylo mi půl roku. V Podbořanech jsem pokreslil, co se dalo. Byl tu barevný svět domova vyklizeného po Němcích. Kreslil jsem vláčky, hokejisty a pohádkové výjevy. Moji fantazii formovalo divadlo s velkými loutkami, pohyblivé

hračky, odrazy barev elektrických svíček, jiskření nočních lokomotiv, kolotoče na pouti a dresy sportovců. Do Světlé jsme cestovali vlaky s parními lokomotivami. Světlá měla krásnou přírodu, rybníky a řeku, zámek, vitráže v kostele, dlažbu ulic a domy s dehtovou lepenkou. S bratrance Pepíkem Náprstkem z Prahy a se zdejšími Jirkou Škarýdem jsme chytali

motýly. Mého talentu v kreslení si všímali spolužáci a učitelé, ti mě doporučili k přijímacím zkouškám v roce 1961.

Byl jsem přijat na střední průmyslovou školu keramickou v Karlových Varech, kde jsem se pod vedením prof. Vlastimila Květenského zdokonaloval v tužkových zátiších, v úhlových portrétech a ve fantských linorytech. V barevném světě

## Nabídka pro pořadatele

Kulturní zařízení KyTICE, vydavatel Kalendáře kulturních, společenských a sportovních akcí, nabízí pořadatelům možnost zveřejnit v kalendáři zdarma akce, které se v období září – prosinec 2013 uskuteční ve Světlé n. S. nebo obcích v blízkém okolí a jsou přístupné veřejnosti.

*Zájemci o nabízenou propagaci nám předají následující údaje:*

- termín konání akce (pokud zatím není jistý konkrétní den, uveďte alespoň měsíc)
- název akce
- stručný popis
- místo a čas konání
- jméno/název pořadatele akce
- příp. kontakt na webové stránky pořadatele akce
- příp. kvalitní obrázek či foto (v některém z formátů: JPG, BMP).

Podklady lze do 31. července 2013 zaslat na e-mailové adresy: [horni@svetlans.cz](mailto:horni@svetlans.cz) nebo [kytice@svetlans.cz](mailto:kytice@svetlans.cz), případně přinést nebo zaslat na adresu: KyTICE – Kulturní zařízení Světlá n. S., nám. Trčků z Lípy 16, 582 91 Světlá n. S.

Kalendář v nákladu 500 kusů vyjde koncem srpna.

*Zdeňka Horní, KZ KyTICE*



První autorská výstava v rodném městě

# PAVEL WOLF

malba, kresba, grafika

**12. 7. – 18. 8. 2013**

KyTICE - Kulturní zařízení Světlá nad Sázavou

**Galerie Na Půdě**

nám. Trčků z Lípy 16, Světlá nad Sázavou

Vernisáž ve čtvrtek 11. 7. 2013 od 14.30 hodin

Otevřeno denně kromě pondělí:

ÚT–PÁ 9–17 hodin / SO, NE, svátky 13–17 hodin



to byly akvarely motýlů, květin a pastely krajín. O prázdninách jsem brzy ráno vstával a kreslil rostliny. Portréty přibývaly v roce 1965 i ve Světlé po maturitě a na Univerzitě Palackého v Olomouci, kam jsem byl přijat. Soukromé hodiny náboženství u faráře Karla Exnera mi přinesly ponaučení o sakrálních obrazech. Pro omezenou výtvarnou tvorbu na univerzitě v Olomouci a vzdálenost od domova jsem se pokoušel o přijetí na UMPRUM a AVU do Prahy. Za normalizace však přijímací zkoušky značně ovlivňovala ideologie, a tak absencí „dělnického původu“ mi u zkoušek chyběly rozhodující body.

Do normalizace jsem pracoval v porcelánce v Loučkách na Sokolovsku. Zde jsem kreslil portréty a postavy obyvatel českého a německého původu. Kreslil jsem dle knih anatomii, cestující ve vla-

ku a hosty v restauraci. Běhal jsem závodně atletiku; v roce 1968 jsem byl přijat do propagace v elektrárně Tušimice. Prožil jsem v tomto náročném zaměstnání třiatřicet let – v návrzích, výzdobách, v tiskárně a po revoluci v redakci podnikových novin.

Pokud jde o umělecký vývoj, časté pobyty u babičky ve Světlé přinášely kresby portrétů a malby dnes zaniklých zákoutí. Noční Lánecká ulice probouzela moji fantazii. Koncem šedesátých let moje malba prošla moderními směry. Práce na ofsetových strojích v tušimické elektrárně ovlivnila můj grafický vývoj. Po práci jsem vedl dětský výtvarný kroužek. Při služebních cestách jsem získával rady nad svými obrazy u profesora Karla Sloupa na UMPRUM.

Moje malba s fotografickou přesností zaujala před pěti roky japonskou firmu,

pro kterou jsem pak maloval čtyři velmi popisné obrazy Prahy a Kadaně a jeden portrét. K obnově interiérů kostelů jsem pomohl svými obrazy, renovací historického kříže a opravou figurek vánočního betléma.

Po smrti babičky jsem do svého rodného města téměř nejezdil. Vzniklo jen pár námětů ze Světlé. Přesto v malování zaniklých míst bych chtěl pokračovat dle diapozitivů. Mimo výtvarnictví provozuji novinářskou činnost a zvažuji napsat paměti dle svých deníků.

*Výstavy:*

- Světlá nad Sázavou: společná výstava neprofesionálních výtvarníků Světelska 1977, 1978, 1979, 1980, 2012
- Havlíčkův Brod 1981
- Elektrárna Tušimice 1985
- Kadaň 1983, 1985, 1989, 2000, 2002, 2005 a dodnes každoročně s výtvarnou skupinou
- Halle Belgie 2009, 2010 a 2011
- Prodeje obrazů do ciziny – Velké Británie, Německo, Itálie, Srbsko a Japonsko

*Pavel Wolf, Kadaň*

## KyTICe – Kulturní zařízení Světlá n. S.

rozšiřuje po dobu konání Sázavafestu, tj. 1. – 3. srpna, své služby:

- *Prodloužení otevírací doby turistického informačního centra*  
Ve čtvrtek, pátek i v sobotu bude otevřeno od 8.00 do 17.00 hod.
- *Rozšíření prohlídek středověkého podzemí*  
Ve čtvrtek, pátek i v sobotu budou v turistickém informačním centru začínat prohlídky v těchto časech: 9.00, 10.00, 11.00, 12.00, 13.00, 14.00, 15.00 a 16.00 hod.
- *Prodloužení otevírací doby Galerie Na Půdě*  
Ve čtvrtek, pátek i v sobotu bude otevřeno od 9.00 do 17.00 hod.

Těšíme se na vaši návštěvu!

## Noc kostelů

Nevšední zážitek, tak se dá krátce charakterizovat vystoupení sboru LIMBERA z Havlíčkova Brodu ve světelském kostele sv. Václava při příležitosti Noci kostelů. Mladý studentský sbor se skvělým sbormistrem Mgr. Josefem Seckým se představil čistou intonací a pročitěnou dynamikou ve skladbách v první části duchovních. Tak zaznělo na úvod Laudate omnes gentes neboli Zpívejte národové ze Zpěvů z Taizé, ale také například S. V. Rachmaninov, nebo současný španělský hudební skladatel Javi Busto a jeho Ave Maria. Bez potíží se poté sbor přenesl do Ameriky a s chutí provedl několik spirituálů a gospelů, tedy opět chrámovou hudbu, ovšem poněkud odlišného charakteru a své hodinové a cappella představení ukončili mladí zpěváci dvěma písněmi označenými jako České lidové. Což se mně má milá hezká zdáš a Poděbradská brána, v nápadité úpravě, aby také čeština zazněla, jak uvedl obě písně sbormistr. Dlouhotrvající potlesk návštěvníků koncertu po každé skladbě byl zaslouženou odměnou účinkujícím.

*Jaroslav Kratochvíl*

KyTICe – Kulturní zařízení Světlá nad Sázavou

od 26. srpna 2013 zapisuje zájemce do

# JAZYKOVÝCH KURZŮ

## ANGLICKÝ JAZYK

- začátečníci
- mírně pokročilí
- pokročilí

Délka každého z kurzů a doba výuky: říjen 2013–květen 2014 = 30 týdnů = 60 vyučovacích hodin

Rozložení výuky: 1 x 2 vyučovací hodiny týdně

Začátek výuky jednotlivých lekcí: nejdříve v 17 hodin

Velikost skupiny: 8–14 účastníků

Cena kurzu: bude stanovena koncem srpna

Místo konání: ZŠ v Komenského ulici

Informace o kurzech u pořadatele: tel. č. 569 496 660 nebo 569 496 659, 775 653 885

Zápis a zároveň úhrada kurzovného v kanceláři oddělení kultury od 26. 8. do 20. 9. 2013.

Festival, který má tradici. Festival, který má stále co říct. Festival, který slibuje, že bude ještě více fresh. Sázavafest 2013, který se koná od 1. do 3. srpna 2013, se letos přesunul do krásného zámeckého lesoparku městečka Světlá nad Sázavou, kde vám představí velkou spoustu zahraničních a českých umělců, kteří se představí na čtyřech scénách.

Podařilo se nám získat špičkové hvězdy nejen kytarové a popové, ale i taneční scény. Novým headlinerem se stala britská pětice HADOUKEN!, která v posledních letech zaznamenala obrovský úspěch a které kritici předpovídají velkou budoucnost. Dále vystoupí britské vycházející hvězdy MONARCHY, často označované jako novodobí Hurts. Je tomu 15 let, co nás opustil rakouský zpěvák Falco – speciálně na Sázavafest 2013 tak přijede zahrát FALCO tribute band, totiž členové jeho původní kapely. Dále se představí DJská legenda JASPER FORKS alias U96 (GER) a australský streetový performer DUB FX.

Z dalších vystupujících umělců jmenujme TATA BOJS, KRYŠTOF, VISACÍ ZÁMEK, CELESTE BUCKINGHAM, PETER BIČ PROJECT (SK), THE CELLMATES (SK), BILLY BARMAN (SK) nebo LYRE LE TEMPS (FR). Dále potvrzujeme také rakousko-britskou dvojici MR. DERO & KLUMZY TUNG, NO NAME, MANDRAGE nebo nástupce Support Lesbiens PORTLESS v čele s Kryštofem Michalem. Dokonce dvěma koncerty návštěvníky festivalu poctí BLUE EFFECT. Dále vystoupí VYPSANÁ FIXA, UDG, XINDL-X, uznávaný herec JIŘÍ SCHMITZER a RYBIČKY 48. Letos už podruhé dostává Sázavafest své

multižánrovosti, a tak představuje opět úspěšnou taneční halu v produkci labelu Dance Mania. Na festival přijede talentovaný chorvatský DJ a producent PYERO, český ÉPOQUE NOIR a také česká stálice DJ Lucca.

Festival Sázavafest vytvořil zbrusu nový produkční tým, který je plný nápadů, myšlenek a inspirací. Ty vám nabídne v rámci letního festivalu Sázavafest s pořadovým číslem 13. Nový pořadatelský tým slibuje spoustu novinek a překvapení. „Všichni věříme, že třináctka pro nás bude šťastným číslem a navážeme tak na předšlé ročníky, kdy jsme dovezli do České republiky nepřeberné množství hvězd jako Moby, Sister Bliss (Faithless), Sky (Morcheeba), Hurts, Paul Oakenfold, Kosheen, The Subways, Fun Lovin' Criminals, Alphaville nebo Nouvelle Vague,“ říká ředitel Sázavafestu Pavel Kloupar. „Jme rádi, že se osvědčila také taneční hala, v jejíž realizaci chceme nadále pokračovat. Rozhodně tím ale nechceme ubírat prostor klasickým kytarovkám, které na festivalu vždycky měly a i nadále budou mít své místo.“

Spojení Sázavafestu a Vysočiny jsme nebrali na lehkou váhu. Světlá nad Sázavou totiž nabídne návštěvníkům mnohé – kromě ideální lokality mezi Prahou a Brnem, nádherné přírody okolo a řeky Sázavy je to zejména prostředí majestátního zámeckého parku, ve kterém festival proběhne. Majestátní zámek, rybník, staleté stromy, nekonečné cestičky – to

je prostředí, které nenajde mezi českými festivaly srovnání. Přímo za parkem je také pro návštěvníky připraven festivalový kemp s parkingem. Vysočina se na festivalu promítla i v osobě letošního patrona festivalu – místního patriota, hostinského a muzikanta Martina Haška, pravnuka slavného spisovatele Jaroslava Haška. Ten oficiálně povolil švejkování na celý první srpnový víkend, věříme tedy, že dobrá nálada Sázavafest jen tak neopustí.

Lístky na všechny tři dny festivalu lze v současné chvíli pořídit za 850 Kč. Kdo ovšem nechce vyrazit sám, může výrazně ušetřit – díky speciální akci 3+1 lze při koupi tří lístků získat jeden zdarma. Pro ty, kteří chtějí zakusit atmosféru festivalu alespoň na jeden den, na místě budou k dostání lístky jednodenní – a to na čtvrtek a sobotu, přičemž pokladny budou k dispozici dvě, jedna u hlavního vchodu a druhá u kempu, jichž lze využít za 250 Kč. Vstupenky lze koupit na [www.ticketportal.cz](http://www.ticketportal.cz).

Přijďte i letos okusit atmosféru Sázavafestu – tradičního festivalu, který dohromady spojuje nejrozmanitější žánry a který se na rozdíl od jiných nespolehá jen na osvědčená jména, ale nebojí se posunovat hranice a pokaždé přinést něco nového a originálního.

Přijďte si i vy najít to svoje.

Více informací o účinkujících a o samotném festivalu k nalezení na [www.sazavafest.cz](http://www.sazavafest.cz).



### Tip na knihu

V loňském roce vydalo Československý spisovatel knihu pohádek světelské rodačky Ivany Měkotové Babička Pepička. Knížka má 77 stran a ilustrace Milady Kudrnové.

Letos od 16. září po čtrnáct večerů po sobě pohádky převede Hajaja na stanici ČR 2, vždy v 19.45 hod. Nastudoval režisér Dimitrij Dudík, namluvila Lucie Černíková.

Jaroslav Vála

Sociální centrum města Světlá nad Sázavou  
Na Bradle 1113  
582 91 Světlá nad Sázavou

přijme **muže** na pracovní pozici  
**pracovník v sociálních službách.**

Žádosti se životopisem zasílejte  
nejpozději do pondělka 22. 7. 2013

na výše uvedenou adresu anebo na e-mail: [hnik@scsvetla.cz](mailto:hnik@scsvetla.cz)

Případné dotazy  
na telefonním čísle 604 858 925.

## Starosta k festivalu

Vážení Světěláci,  
jak již většina z Vás jistě ví, míří do našeho města jeden z nejznámějších hudebních festivalů v zemi – Sázavafest.

Datum pořádání 13. ročníku festivalu je stanoveno na 1. až 3. srpna. Místem konání se stane areál zámekového parku, kde budou umístěny scény pro vystoupení umělců. V těsné blízkosti parku pak bude stanové městečko a parkoviště. Sázavafest je tradiční kulturní akce s nekonfliktní skupinou převážně mladých lidí. V některých případech bývá na takovýchto kulturních akcích zábava doprovázena též požíváním alkoholických nápojů a může se tak stát, že někte-

rý z účastníků přecení své schopnosti. Dle sdělení pořadatele bude v areálu přítomna záchranná služba, která by tyto případy, ale i drobné úrazy či bolístky, měla ošetřit přímo na místě. Pořadatelé budou mít festival vybaven také týmem ostražky a zajistí si úklid po skončení akce. Festival pořádá tým odborníků s již třináctiletou zkušeností, který nabízí nejen příjemně strávený čas, kulturní zážitek, ale také zohledňuje potřeby a požadavky města.

Proto věřím, že jak ze strany pořadatelů, tak ze strany Policie ČR a Městské policie Světlé n. S. bude vše zajištěno pro zdárný průběh festivalu. Snažíme

se předejít jakýmkoli problémům, které mohou při pořádání takto velké akce nastat, proto již proběhlo několik schůzek s organizátory festivalu za přítomnosti Policie ČR, MP Světlé n. S. a Hasičského záchranného sboru Kraje Vysočina. Aby se předešlo možnému zranění, došlo též k prohlídce všech stromů umístěných v parku odborníkem, který posoudil stav stromů a nebezpečné stromy, popřípadě větve byly odstraněny.

Přítomnost festivalu bude zajímavá jistě i pro podnikatele ze Světlé n. S. a okolí, především se zvýší zájem o potraviny, pohonné hmoty, pohostinství, předpokládá se naplnění ubytovacích kapacit ve městě a okolí. Je třeba s tímto počítat a v termínu konání festivalu si raději potraviny a jiné potřebné věci nakoupit s předstihem, abyste se vyhnuli dlouhým frontám v obchodech nebo dokonce prázdným regálům.

Konáním festivalu dojde též k propagaci města, mnohonásobně se zvedne turistický ruch i následně po skončení festivalu. Což bude velkým přínosem nejen pro Světlou nad Sázavou, ale i pro celý region.

Takovéto festivaly bývají hojně navštěvovány, odhaduje se asi 8 až 10 tisíc návštěvníků, maximální návštěvnost se však neočekává po celou dobu trvání festivalu. Je dobré připomenout, že na tradiční Svatováclavské pouti se vystředá téměř 30 tisíc návštěvníků.

Uvědomuji si, že pro některé obyvatele Světlé nad Sázavou není tato kulturní akce zrovna vítanou, a proto žádám o jejich pochopení, trpělivost a toleranci při konání festivalu a současně se předem omlouvám těm, pro které konání festivalu bude omezením v jinak poklidné atmosféře našeho města. Zároveň přeji nám všem návštěvníkům a fanouškům festivalu pěkný kulturní zážitek, nechtě si to ve zdraví užijeme.

*Jan Tourek  
starosta města*

vyhlašuje

## 9. ročník fotografické soutěže pro neprofesionální fotografy **SVĚTELSKO VE FOTOGRAFII**

### Vyhlašovatel soutěže:

KyTICe – Kulturní zařízení Světlá nad Sázavou, náměstí Trčků z Lípy 16, Světlá nad Sázavou

**Téma:** Světelsko ve fotografii

(Pozn.: „Světelsko“ – oblast s obcemi, které spadají do Svazku obcí mikroregionu Světelsko + oblast s obcemi, které spadají pod světelský poštovní úřad – mají PSČ 582 91)

**Kategorie:** 1. A – do 15 let, B – nad 15 let  
2. I. – příroda, II. – moje město, obec, III. – lidé Světelska v dokumentární fotografii

### Podmínky soutěže:

- **Velikost snímků** (pouze na fotografickém papíru)
  - fotografie barevné – minimální rozměr 20 x 30 cm
  - fotografie černobílé – minimální rozměr 20 x 30 cm
- **Počet snímků od jednoho autora**
  - maximálně 5 jednotlivých snímků
  - nebo 1 seriál fotografií s počtem maximálně 5 snímků - bude hodnocen jako celek
  - nebo maximálně 5 jednotlivých snímků + 1 seriál fotografií s počtem maximálně 5 snímků
- **Označení snímků**

Na každém snímku musí být na rubové straně uvedeny následující údaje: označení soutěžní kategorie • u seriálu písmeno „S“ a pořadové číslo jednotlivých fotografií • název snímku nebo seriálu • jméno a příjmení, úplná adresa a ročník narození autora • údaje o místě pořízení snímku (bližší polohopisné určení) • datum pořízení fotografie.

### Další podmínky soutěže

- Fotosoutěž není věkově omezena. Vstupní poplatek do fotosoutěže se nevybírá. Fotografie mohou být pořízeny klasickými i digitálními fotoaparáty.
- Snímky (v předchozích ročnících soutěže neprezentované!) zaslané do soutěže posoudí odborná porota určená pořadatelem.
- Na základě hodnocení odborné poroty si vyhlašovatel vyhrazuje právo některou z vypsanych cen v jednotlivých kategoriích neudělit, případně kategorii zrušit.
- Ocenění autoři budou písemně vyrozuměni vyhlašovatelem a ceny jim budou předány při zahájení výstavy.
- Výsledky soutěže budou zveřejněny na webových stránkách [www.kyticesvetla.cz](http://www.kyticesvetla.cz) s uvedením ukázky vybraných oceněných snímků.
- Pořadatel si vyhrazuje právo použít oceněné nebo vybrané fotografie s uvedením autora pro propagaci tohoto i následujících ročníků projektu nebo uveřejnit v tisku, a to bez nároků na autorský honorář autora.
- Vybrané fotografie budou prezentovány na výstavě v Galerii Na Půdě.
- S fotografiemi doručí autor průvodní dopis s prohlášením o svém autorství, seznamem fotografií a svými osobními údaji opatřený vlastnoručním podpisem (*u osob mladších 15 let podpisem zákonného zástupce*).
- Zasláním nebo doručením fotografií se autor závazně přihlašuje do fotosoutěže a souhlasí s vyhlášenými podmínkami a zároveň i s tím, že vítězné fotografie zůstávají majetkem kulturního zařízení KyTICe.

### Cena starosty města Světlá nad Sázavou

Ze všech snímků bude vybrán jeden snímek (příp. seriál fotografií), který obdrží zvláštní Cenu starosty města Světlá nad Sázavou.

### Kalendář soutěže

- Uzávěrka příjmu fotografií: **13. 9. 2013**
- Vyhodnocení soutěže: **18. – 20. 9. 2013**
- Termín výstavy: **říjen–listopad 2013**

### Adresa pro odeslání (předání) snímků do soutěže

Materiály v uzavřeném obalu, který bude použit i pro zpětné předání (nikoliv zaslání) autorovi, čitelně označeném heslem **FOTOSOUTĚŽ 2013 a značkami kategorií** mohou autoři

- odeslat doporučeně poštou na adresu: KyTICe – Kulturní zařízení Světlá nad Sázavou, nám. Trčků z Lípy 16, 582 91 Světlá n. S.
- osobně předat na adrese: KyTICe – Kulturní zařízení Světlá nad Sázavou – **turistické informační centrum**, nám. Trčků z Lípy 16, Světlá n. S.

### Předání snímků zpět autorům

Účastníci fotosoutěže si nejdříve jeden týden po ukončení výstavy vyzvednou své snímky **v kanceláři oddělení kultury** (nachází se v prostoru šaten pro účinkující v zadní části budovy kina – nám. Trčků z Lípy 506), případně po telefonické domluvě v určitém termínu v TIC.

## Světelské babí léto

### Miklovci

Valašská dechová hudba Libora Mikla vznikla v lednu 2012, jejich členská základna se rekrutovala z členů, i bývalých, Dechovky mladých ve Zlíně. Re-



pertoár souboru se skládá hlavně z melodií Libora Mikla na texty Františka Třetiny, Vladimíra Salčáka, Dalibora Kozmíka a básně obrozeneckých učitelů Valašska Metoděje Jahna, Františka Táborského, Josefa Kaluse aj. Dechovka upřednostňuje skladby, hlavně Václava Maňase ml. a autorů působících v regionu, kde soubor sídlí. Svůj vzor kapela spatřuje po stránce rytmicko-melodicke v průkopníkovi moravské dechovky Moravance. Hlavní prioritou kapely je ovšem zachovat si svou „tvář“ pomocí vlastních nových melodií z okolí Hostýnských, Vsetínských a Vizovických vrchů, tvořených na rytmicko-harmo-

nických základech původních písní tohoto regionu.

### Muzikanti z jižních Čech

Dechová hudba vznikla začátkem roku 2012 v Chýnově u Tábora. Jejím zakladatelem a kapelníkem je Radek Hruška. Rozhodnutí založit novou kapelu učinil v návaznosti na své předchozí aktivity v Chýnově, mezi které patří zejména Hudební kurzy, mezinárodní koncert Z jižních Čech a Moravy a Moravský ples.

Záměrem kapely je vidat mezi publikem co nejvíce spokojených posluchačů, a proto i repertoár kapely je tvořen nejen hudebními díly v rytmu polky

KyTICe - Kulturní zařízení Světlá nad Sázavou  
Vás srdečně zve na 6. ročník  
festiválu dechových kapel

# SVĚTELSKÉ BABÍ LÉTO S DECHOVKOU

Účinkují:

**MIKLOVCI** ze Zlína  
**MUZIKANTI** z JIŽNÍCH ČECH  
z Chýnova

Společenský dům – divadelní sál  
Světlá nad Sázavou  
14. září 2013 ve 14 hod.

Vstupné: 100 Kč. Předprodej vstupenek od 23. srpna 2013 v TIC, 569 496 676, info@svetlans.cz



a valčíku předních jihočeských autorů (L. Kubeš, A. Doško, J. Lipold, V. Běreš, P. Havlík a další), ale i melodiemi moravskými či tanečními.

Věk muzikantů se pohybuje mezi 19 a 41 lety, takže lze říci, že hudební uskupení je na místní poměry velice mladé. Kapela hraje ve standardním obsazení, složená je z 12 muzikantů a 3 zpěváků. Nadšení a dobrá nálada jsou jejich hybnou silou.

Zpracovala: Z. Horní

Zdroj: internet

### Horácko zpívalo a tančilo ve Světlé

Opravdu bohatý byl program IX. ročníku folklorního festivalu Horácko zpívá a tančí, který zažilo naše město ve dnech 24. a 25. května. Týden předem jej provázely tradiční doprovodné akce. V jídelně ZŠ Lánecká se vařila jídla z receptů našich babiček, která patřila k tomuto regionu. Velký zájem vzbudila u žáků základních škol výtvarná soutěž na téma ilustrace ▶

► lidové pohádky, z děl malých autorů byla instalována výstava ve vestibulu Sportovního centra Pěšinky.

První festivalový den pátek 24. května otevřely dva dopolední pořady v kinosále Společenského domu pro žáky základních škol, ve kterých se společně s domácím Škubánkem představily jihlavské soubory Šípek a Pramínek. Odpoledne se potom již hrálo, zpívalo a tančilo na festivalové scéně v Pěšinkách. V pořadu Pramínky vedle dechové hudby ZUŠ ve Světlé n. S. vystoupily dětské folklorní soubory z celého Horácka a zazpívali vítězové krajského kola Zpěváček 2013.

Malou vadu na kráse měl večerní pořad v Městské restauraci, nazvaný Posezení u cimbálu, když právě cimbál muzikanti nevybalili. Ale housle, viola, flétna, klarinety a hned dvě basy dokázaly nakonec dodat celému večeru patřičnou náladu.

Na počátku druhého festivalového dne vyskočily vrásky na čelech všech organizátorů festivalu, ráno začalo pěkně pršet. Byla proto zrušena dopolední vystoupení souborů na náměstí, nazvaná Roztančená ulice, utrpěl i jarmark lidových řemesel. Během dopoledne přece jenom déšť ustal, a tak se před radnicí představili festivaloví hosté. Přítomným divákům zahrála řízná dechová hudba z rakouského Schwarzenau a celé náměstí svým vystoupením doslova rozparádila Maškara ze Studnice. Soubor tradičních masopustních masek se představil v plné kráse a nějakou tu černou nebo červenou šmouhu pro štěstí si odnesl snad každý z přítomných.

Před sobotním obědem přijal na radnici zástupce všech zúčastněných souborů a významné hosty starosta města Jan Tourek. Odpolední krojovaný průvod, který šel od zámku přes náměstí do Pěšinek, vystrašila bouřková mráčka, která přinesla krátkou dešťovou přeháňku, ale náladu tanečníků a muzikantů nepokazila. Potom již začal v hale Sportovního centra tříhodinový hlavní festivalový pořad Horácko zpívá a tančí. Zahájil ho svým vystoupením světelský smíšený pěvecký sbor Gaudeamus a líbil se, srdečný potlesk diváků v hledišti byl toho dokladem. Poté pořadatelé a představitelé města složili zasloužený hold vzácnému hostu festivalu, osobnosti Horáckého folkloru, pětaosmdesátiletému Mílovi Brtníkovi staršímu. Potom se již

v rychlém sledu na scéně střídaly se svými tanci, scénkami a písničkami folklorní soubory Bystřinka a Rozmarýnek ze Žďáru n. S., jihlavské soubory Šípek a Dřeváček s Pramínkem, Drahánek z Blanska, Okřešánek z Okříšek, Kalamajka z Havlíčkova Brodu, brněnský soubor Javorníček, populární Maškara ze Studnice, zahraniční hosté – dechová hudba, pěvecký sbor a taneční skupina z rakouského Schwarzenau a v roli hostitele domácí dětský folklorní soubor Škubánek.

Tečkou za celým festivalem, který byl oslavou folkloru a jehož význam přesáhl hranice Kraje Vysočina, bylo defilé všech zúčastněných souborů, které za zpěvu známé lidové písničky Čípak je to posvěcení přitancily na scénu, aby se rozloučily s publikem. Opravdu hezky to vymysleli dramaturgové festivalu Míla Brtník ml. a Eva Pejchalová, která byla navíc ředitelkou festivalu.

*Text a foto v barevné příloze: jiv*

## Festivalové poděkování



Květnový 9. ročník folklorního festivalu Horácko zpívá a tančí je již minulostí. Zásahu na tom, že se vůbec mohl uskutečnit, má především město Světlá nad Sázavou, které na festival pamatovalo ve svém rozpočtu, a neméně významné bylo získání dotace ze strukturálních zdrojů Evropské unie prostřednictvím Fondu malých projektů. Velké poděkování ale patří i celé řadě dalších příznivců – sponzorům, podporovatelům, firmám, institucím, mediálním partnerům, kteří se rozhodli festival podpořit. A ten letošní jich měl skutečně požehnaně. Velkou měrou tím napomohli našemu snažení o udržování a rozvoj lidové kultury.

*Festival spolufinancovali:*



EVROPSKÁ UNIE  
Evropský fond pro  
regionální rozvoj



EUROPEAN TERRITORIAL CO-OPERATION  
AUSTRIA-CZECH REPUBLIC 2007-2013  
Gemeinsam mehr erreichen. Společně dosáhneme více

FOND MALÝCH PROJEKTŮ  
VYSOČINA - DOLNÍ RAKOUSKO

*Festival sponzorovali:* JUDr. L. Málek, Havlíčkův Brod, PKS MONT, a. s., Žďár n. S., SRPDŠ při ZŠ Světlá n. S., Komenického ul., Chládek a Tintěra, a. s., Havlíčkův Brod, JOCHOVO, s. r. o., Svět-

lá n. S., PATROL group s. r. o., Jihlava, TOST.cz, s. r. o., Ledeč n. S., Adores – pojišťovací makléřství, spol. s r. o., Humpolec, JUDr. J. Endrlová, Havlíčkův Brod, Han Pham Ngoc, Světlá n. S., MITECH, s. r. o., Jihlava, AMG, Karel Pícha, Světlá n. S., PNEUSERVIS, Ing. Milan Šmíd, Světlá n. S., JAHAMI BOHEMIA, s. r. o., Světlá n. S.

*Festival podpořili:* Akademie – VOŠ, Gymnázium a SOŠUP Světlá n. S. a Kamenosochařské středisko Lipnice n. S., BESIP, BOHEMIA MACHINE s. r. o., Světlá n. S., Borovice – informační centrum, C.I.O.F.F., COOP družstvo HB, Havlíčkův Brod, Crystalite Bohemia s. r. o., Světlá n. S., Cukrárna Světlá n. S. – Z. Vopěnková, Česká zemědělská akademie v Humpolci, pracoviště Světlá n. S., FOLKLOR – měsíčník FoS ČR, Hasičský záchranný sbor ČR, IFG, IOV, Klub českých turistů, Konkordia, s. r. o., Světlá n. S.-Mrzkovice, LEVIMO s. r. o., Humpolec, OSA – Ochranný svaz autorský, Pekárna a cukrárna Brokl Milan, Světlá n. S., Probas s. r. o., Světlá n. S., Sdružení hasičů Čech, Moravy a Slezska, Sociální centrum města Světlá n. S., Tisk Hermann & spol., v. o. s., Havlíčkův Brod, Věžnice Světlá n. S., Základní škola Světlá n. S., Lánecká ul., Základní umělecká škola Světlá n. S.

*Partneři festivalu:* Všeobecná zdravotní pojišťovna ČR, Česká průmyslová zdravotní pojišťovna, Komerční banka, a. s., Česká pojišťovna a. s.

Mediální partneři: Český rozhlas, Český rozhlas Region, Radio Proglas, TV Noe, Mediatel, Dětská tisková agentura a Literární noviny.

*Eva Pejchalová  
ředitelka festivalu*

## Ze Svátku hudby ve Světlé

Svátek hudby je svátkem hudebníků a navazuje na dlouholetou tradici oslav Mezinárodního dne hudby, který se koná vždy 21. června v den letního slunovratu a prvního letního dne již od roku 1982, kdy ve Francii hudební tradice vznikla a postupně se rozšířila do



celého světa (v Praze a několika dalších českých a slovenských městech se tato oslava poprvé konala v roce 1990, druhý ročník v ČR ale následoval až v roce 1996). V tento mimořádný den se hudba stává dostupnou pro každého. Cílem tohoto oficiálně uznávaného dne hudby je oživit místa, kde se ve městě hraje živá hudba, anebo by se hrát měla, a umožnit profesionálním i amatérským hudebníkům všech žánrů a věku zahrát si na veřejnosti volně přístupných místech. Všichni účinkující vystupují bez nároku na honorář a obecnostvo má vstup zdarma.

\*\*\*

Nejinak tomu bylo i ve Světlé. V pátek 21. června celé odpoledne až do večera zněla na náměstí hudba několika žánrů.

A nebylo to poprvé. Až na jednu výjimku v roce 2007, kdy se oslava Svátku hudby nekonala, se hudebníci s hudby-milovnou veřejností sešli již podvanácté. Tentokrát na sluncem zalitým náměstí odhadem dvěma stům posluchačů nejprve zahrály a zazpívaly soubory světelské



základní umělecké školy, konkrétně dechový a taneční orchestr, kytarový soubor a folková skupina Vánek. Dalšími vystupujícími byli duo K-band ze světelské věznice, Heligonkáři pana Jandy a Fernet, country skupina, která tradičně celou hudební slavnost ukončuje. Nejinak tomu bylo i letos.

Kulturní zařízení KyTICe, které organizačně a finančně dnes již tradiční akci zajišťovalo, děkuje všem zúčastněným, téměř osmdesátce účinkujícím za ochotu předat radost z hudby ostatním, technikům za přípravu a hladký průběh oslavy a především všem posluchačům, kteří si našli čas a měli chuť přijít a tím i celou hudební akci podpořit.

Zdeňka Horní

Foto: Jaroslav Vála

## KyTICe připravuje

5. – 29. září 2013 v Galerii Na Půdě  
**Škola ve vězení**

Výstava k 10 letům trvání Školského vzdělávacího střediska ve Věznici Světlá nad Sázavou.

14. září 2013 od 14 hod. v divadelním sále Společenského domu

**Světelské babí léto s dechovkou**

6. ročník festiválku dechovek. Účinkují: Miklovci ze Zlína a Muzikanti z jižních Čech z Chýnova (grafická pozvánka na jiném místě zpravodaje).

Vstupné: 100 Kč. Předprodej vstupenek od 23. 8. 2013 v turistickém informačním centru, tel. 569 496 676, info@svetlans.cz.

18. září 2013 od 19 hod. v divadelním sále Společenského domu

**Beseda s Ivem Šmoldasem**

– mužem mnoha žánrů a profesí. Pokud ho chcete více poznat, nenechte si ujít jeho besedu – přijďte se podívat na svět očima Iva Šmoldase. Můžete se těšit na inteligentní humor, vtipné komentáře a glosy aktuálních témat.

Partnerem na pódiu a moderátorem večera je Michal Herzán.

Vstupné: v předprodeji 130 Kč, na místě v den konání + 20 Kč. Předprodej vstupenek od 28. 8. 2013 v turistickém informačním centru, tel. 569 496 676, info@svetlans.cz.



PhDr. Ivo Šmoldas (\* 23. července 1955 v Prostějově) je český básník, nakladatelský redaktor, kulturní publicista, scenárista, moderátor a překladatel. Po absolutoriu Filozofické fakulty Univerzity Karlovy pracoval v nakladatelství Český spisovatel jako redaktor a manažer. Poté také krátce působil v nakladatelství Columbus. Později se podílel na založení soukromého vydavatelství Apsida.

V současné době pracuje jako umělec na volné noze, věnuje se především překladům z angličtiny, příležitostně též ze slovenštiny. Nepravidelně působí jako moderátor pořadů s kulturní tematikou. Pravidelně spolupracuje na glosování aktuálních témat dne pro Rádio Impuls. Na stanici Český rozhlas 2 Praha uvádí vlastní talk show Lenoška Iva Šmoldase.

V současné době pracuje jako umělec na volné noze, věnuje se především překladům z angličtiny, příležitostně též ze slovenštiny. Nepravidelně působí jako moderátor pořadů s kulturní tematikou. Pravidelně spolupracuje na glosování aktuálních témat dne pro Rádio Impuls. Na stanici Český rozhlas 2 Praha uvádí vlastní talk show Lenoška Iva Šmoldase.

Zdeňka Horní

Zdroj: internet

## Pozvánka do městské knihovny

Malá ukázka z knižních novinek

### **Beletrie**

Fossum Karin

#### *Provokátér*

– Bezchybný život Karstena a Lily Sundelinových se hroutí ve chvíli, kdy nacházejí své dítě spící v kočárku za domem celé od krve. V nemocnici zjistí, že dcera není zraněná, ale politá jateční krví. Následuje řada dalších „zlomyslností“, které páchá nezralý sedmnáctiletý kluk ze sousedství. Poté, co se v nedalekém lese přihodí skutečné neštěstí, dá se očekávat, na čí hlavu padne vina...

Hörömpöli Elvira

#### *Rok milenkou*

– Hlavní hrdinkou příběhu je Andrea Gabrielová, vdaná ambiciózní inženýrka, která nastupuje na nové pracoviště a naváže tam vřelé pracovní přátelství se svým nadřízeným. Při příchodu domů na ni často čeká psychické týrání ze strany jejího manžela. Rozhodne se ho opustit a ještě více se sblíží s Inženýrem. Všechno ale není tak růžové, jak se zdá.

Mayle Peter

#### *Rok v Provinci*

– V prvním díle volné trilogie o půvabech a zvláštностech života v jihofrancouzské Provinci se společně s autorem podíváme do líbezné krajiny, kde voní levandule, rodí se výborné víno a jedinečné kulinářské dobrotky a kde bydlí lidé, jejichž život jim můžeme jen závidět.

Mlynářová Marcela

#### *Asi nejsem ženská*

– Nový titul volně navazuje na velmi úspěšnou knížku *Z lodiček do holin*.

Autorka, která se rozhodla vyměnit předimenzovanou civilizaci za samotu v lese, popisuje další příhody nejen ze svého teritoria, ale i z výletů a poznávacích zájezdů. I když se ani jí nevyhýbají zápory života, dává svým postojem jednoznačně najevo, že stojí za to ho žít.

### **Naučná literatura**

Vacková Monika

#### *Madagaskar*

– Dvě nezapomenutelné cesty podnikli Monika a Jirka Vackovi na tento unikátní ostrov v Indickém oceánu nedaleko afrického kontinentu. Poznali jak známá turistická místa a národní parky, tak odlehlé oblasti, kam turista málokdy zavítá, vyzkoušeli snad všechny možné způsoby dopravy po ostrově a setkali se s mnoha příjemnými Malgaši.

Jackson Dagmar

#### *Pilates na pěnovém válcí*

– Pěnový váleček je ideální cvičební, terapeutická, rehabilitační a masážní pomůcka. Cvičit s ním můžete v každém věku i s rozdílnou fyzickou kondicí. Vaše páteř bude pružná, klouby nebudou ztuhlé, svalové napětí poleví, zbavíte se bolesti krční páteře i zad. Po zahřívací sestavě můžete zvolit sestavu pro začátečníky nebo pokročilejší.

Šmerák Václav

#### *Toulky mezi Vltavou a Sázavou*

– Průvodce po pozoruhodných místech mezi Vltavou a Sázavou nabízí bohatou škálu tipů na výlety za historií a současností jednoho z nejkrásnějších regionů Čech. Dočtete

se zde o Davli, Štěchovické přehradě, Slapech, Teletínu, Kamenném Přívozu, Hradištku s bohatou historií a mnoha dalších.

### **Knihy pro děti a mládež**

Rožnovská Lenka

#### *Skřítkci školkovníčci*

– Než se řádná školka naplní dětským smíchem, nastěhují se do ní školkovníčci – skřítkci pro radost i útěchu malým dětem. Školkovníčci Krasotinka, Kutílek a Ufňukánek si našli domov ve školce Zvonečce. Pohádkové příběhy z mateřské školy nejvíce zaujmou předškolní děti, ale jistě si je rádi přečtou i malí školáci.

Pospíšilová Zuzana

#### *Hravá písmenkova škola*

– Každé písmenko má své pevné místo v abecedě a umí se seřadit do spousty slov. V nové knížce Hravé školy si děti přečtou pohádky o jednotlivých písmenkách a dozvědí se, že písmena mohou být užitečná nejen při psaní a čtení, ale i v každodenním životě.

Uličiansky Ján

#### *Analphabeta Negramotná*

– Příběh vypráví o jedenáctileté Bětě, vyrůstající jen s matkou a babičkou, která touží po setkání se svým otcem. Pro svoji averzi k četbě a ke knihám je přejmenována na Analphabetu Negramotnou. Zápletkou se stane její útěk z domova na Štědrý večer, při kterém se ukryje do knihovny a čtenář s ní prožívá neuvěřitelné příhody.

Eva Kodýmová

# CO VÁS ZAJÍMÁ



Své dotazy můžete posílat elektronickou poštou na adresu [redakce@svetlans.cz](mailto:redakce@svetlans.cz) nebo je v obálce doručit do informačního centra.

## 7. setkání mopedáků ve Světlé

V sobotu 8. června dopoledne se prostranství před radnicí na světelském náměstí proměnilo v jeden velký motosalon. Ten den totiž uspořádali nad-

šenci ze Stadion klubu S 11 Světlá nad Sázavou setkání majitelů populárních mopedů spojené se VII. propagační jízdou Vysočinou.

Pořadatelům se prezentovalo přes devadesát majitelů legendárních mopedů Stadion S 11, které se u nás vyráběly od roku 1957. „Es jedenáctka“ se stala našim



nejúspěšnějším mopedem, vždyť jich bylo vyrobeno 150 tisíc, další modely její úspěch již nepřekonal. Dodnes má tento moped po celé republice nespočet fandů, sdružujících se v různých klubech, podobných tomu světelskému. Do Světlé přijeli mopedáři téměř z celé republiky



*Miroslav Dvořáček se svým Stadionem*

a jejich stroje se svým věkem dávno zařadily mezi historické, vždyť některé měly v technickém průkazku zapsán rok výroby 1958, a vyšperkované byly, jako když sjely z výrobní linky. Tak starý stroj vlastní například i Miroslav Dvořáček, jeden z desetičlenné ekipy Světeláků.

Přesně v poledne dal předseda pořádajícího klubu Bohuslav Klement povel

k nastartování strojů a bzučící peloton se dal do pohybu. První etapa, dlouhá 44 km, vedla přes Habry, Leštinu, Sázavku, Vlkanov a Žebrákov zpět do Světlé, kde byla před radnicí přestávka na občerstvení a odpočinek. Druhá etapa, kolem Melechova měla ještě o čtyři kilometry



*Mopedáři vyrážejí*

více, jela se po trase Trpišovice, Stvořidla, Bojiště, Kouty, Rejčkov, Dolní Město a její cíl byl v Pěšinkách u diskoklubu Bazén. Tam dojeli jezdci na „kozích dechách,“ jak se těmto strojům přezdívalo, krátce před sedmnáctou hodinou a setkání pokračovalo volnou zábavou, na řadu přišla i tobola. Především se předávaly informace a rady, jak udržet své stroje ve stále pěkném stavu, kde sehnat potřebné náhradní díly a kde kdo se svým mopedem byl. „Jsem rád, že se celá akce vydařila, tradičně nám přálo počasí a vše se obešlo bez nehody,“ to byla slova na závěr spokojeného předsedy světelských mopedáků Bohuslava Klementa.

*Text a foto: jív*

## Vodáci vyrážejí

Tropická vedra a současně dostatek vody v Sázavě (včetně Stvořidel) přilákaly v polovině června množství vodáků. Velká skupina s dvanácti loděmi přijela s cílem splout Sázavu během tří dnů ze Světlé do Pikovic. Jednalo se o partu kolegů, jejich kamarády a rodinné pří-



slušníky z brněnské firmy IG Wateeuw ČR zaměřené na výrobu dílů pro převodové skříně a jejich montáž pro výrobce vlakových a tramvajových souprav a souprav metra. V závodě pracuje na tři stovky zaměstnanců.

*Text a foto: Jaroslav Vála*



*V pátek 14. června, čtyři měsíce po oslavě svých 103. narozenin, zemřela nejstarší obyvatelka našeho města, paní*

### Marie Zelenková



*Rodačka ze Světlé nad Sázavou, kde prožila celý svůj život vyplněný poctivou prací a péčí o rodinu. V roce 1975 odešla do důchodu na zasloužený odpočinek, její celoživotní láskou byla práce na zahrádce, do pozdního věku také ráda četla, poslouchala rádio a sledovala televizi.*

*\*6. 2. 1910 Světlá nad Sázavou  
†14. 6. 2013 Světlá nad Sázavou*

*Vzpomínky na Tebe krásné máme...*

*Dne 4. srpna 2013  
vzpomínáme druhé výročí úmrtí  
milované manželky, maminky,  
babičky, prababičky*

### Zdeňky Horké ze Světlé nad Sázavou



*Vzpomínají  
manžel a děti s rodinami*

## Elektronické turistické noviny Kraje Vysočina

Krajská příspěvková organizace Vysočina Tourism připravila pro nadcházející letní turistickou sezónu originální elektronické turistické noviny Kraje Vysočina, které nabízejí přehled turistických novinek, zajímavostí a tipů na dovolenou, samozřejmě je kalendář kulturních, sportovních i společenských akcí, kterými bude Vysočina žít v nejbližších měsících.

Po prázdninách se začne připravovat druhé číslo, tentokrát zaměřené na zimní nabídku. Elektronické noviny budou vycházet pravidelně dvakrát ročně vždy před letní a zimní sezónou.

Výsledná podoba elektronických novin vznikala plně v režii Vysočina Tourism. „Velké poděkování za pomoc s přípravou novin patří vedle zaměstnanců organizace i zaměstnancům turistických informačních center v regionu a podnikatelům v cestovním ruchu,“ řekl Tomáš Čihák, ředitel Vysočina Tourism.

První elektronické turistické noviny Kraje Vysočina jsou k dispozici ke stažení na turistickém portálu Vysočiny [www.region-vysocina.cz](http://www.region-vysocina.cz) nebo na webu příspěvkové organizace Vysočina Tourism [www.vysocinatourism.cz](http://www.vysocinatourism.cz).

-jv-

## Vytlačí nás auta z města?

To není fotofór, ale dokument o bezohlednosti řidiče, který si ve čtvrtek 20. června zaparkoval svého plechového miláčka na trávníku před panelovým domem čp. 582 v Sázavské ulici. Přitom o 40 m dále byla volná místa na odstavném parkovacím pruhu silnice č. 150, ale tam by nebyl automobil chráněn před slunečními paprsky a navíc by řidič musel učinit o pár kroků více.

Text a foto: jív



## Vzpomínka

9. července tomu bude deset let, kdy nás navždy opustil  
pan Ladislav Vacek,  
vedoucí okrasných školek  
V Polích.

*Kdo jste ho znal, vzpomeňte s námi.*

*Rodina.*



*Dovolujeme si Vás pozvat na*

## 1. Výstavu ušlechtilých morčat Světlá nad Sázavou

14. Září 2013

*V prostorách ZŠ Lánecká, č. p. 699*

*Ušlechtilá morčata krátkosrstých, dlouhosrstých a  
bezsrstých plemen*

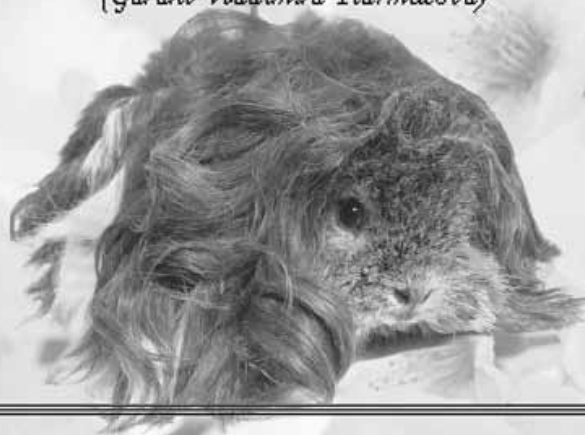
*Výstava stylem Fischeschau s posouzením*

*Otevřeno pro veřejnost:*

*Od 10:00 do 16:00*

*Organizuje chovatelská stanice Annemilie*

*(Garant Vladimíra Piármucová)*



## Z činnosti Komise pro místní Agendu 21

**Projekt Společná setkávání v roce 2013 zahrnuje řadu aktivit v průběhu roku. Je financován částečně z rozpočtu města a částečně z dotace Zdravého Kraje Vysočina.**

### **Akce, které již proběhly:**

#### *Světový běh harmonie*

Dne 23. května vedla trasa Vlašim – Chotěboř přes Světlou n. S., Příseky, Pohled a Lučici. Běžce přivedli z cyklostezky žáci ZŠ Lánecká. Zde je přivítal starosta města. Proběhlo vystoupení MŠ Bambino a kroužku aerobiku ze ZŠ Lánecká. Po zápisu do kroniky běžci měli připravené soutěže, apolečně jsme si zapívali hymnu běhu a předávali si pochodeň. Poté doprovodili běžce žáci ZŠ Ko-

hulubic. Dále se běželo do Pohledí, zde běžci navštívili skanzen Michalův statek a pokračovali do Lučice, kde pro ně opět měli připraveno přivítání. Hlavní poděkování za to, že se tato krásná akce mohla uskutečnit v našich obcích, patří PhDr. Maškové z Příseky, která organizátory oslovila.

#### Reportáž z běhu:

<http://www.worldharmonyrun.org/czechrepublic/news/2013/0523>

#### *Den dětí*

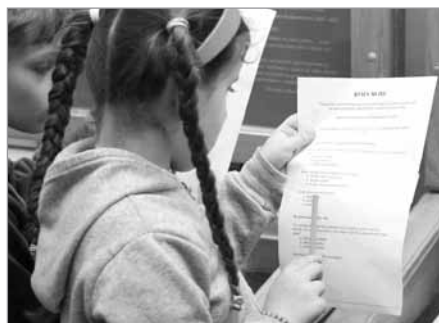
V sobotu 1. června byla hlavním bodem programu Stezka Trčky z Lípy – děti při procházce parkem plnily různé disciplíny na 10 stanovištích. Byla to jízda na dřevěných a živých konících, hod na cíl,

měřily tlak, cholesterol, glykémie a BMI. V pravé poledne proběhla ukázka resuscitace.

V prostoru cíle děti u stánku firmy Oriflame malovaly na kamínky, pracovníce České průmyslové zdravotní pojišťovny měly připraveny soutěže pro děti a malování. Šachový klub Světlá n. S. předvedl svoje nové zahradní šachy, místní organizace ČSSD zapůjčila skákaací hrad. Byla zde možnost zakoupit balonky, dřevěné hračky, šperky, občerstvení nebo si něco vytvořit ve výtvarné dílničce. Akci moderoval Miroslav Sklenář. Stezku Trčky z Lípy absolvovalo 250 dětí a bylo by jich mnohem víc, kdyby Den dětí nemusel být časně odpoledne kvůli počasí předčasně ukončen.



*Starosta Pohledí předává pochodeň starostovi Lučice*



*Společné foto běžců a organizátorů před radnicí v Pohledí*

enského Nádražní ulicí k železničnímu přejezdu do Příseky. Oficiální přivítání chlebem a solí proběhlo u kapličky na návsi. Nechybělo ani vypouštění mírových

rybolov, přírodovědný a historický kvíz, lukostřelba, šermování, výroba pohádkové záložky a poznávání zbraní. Na startu u dřevěného stánku děti dostaly čtyřlístek, na který dostávaly na jednotlivých stanovištích razítko, za které dostaly drobné odměny. V cíli na ně čekal diplom a dáreček. Stanoviště zajišťovali skupina historického šermu Novus Orego z Polné, studenti Uměleckoprůmyslové akademie, Domov Háj Světlá nad Sázavou a členky Českého svazu žen, v muzeu se dětem věnovali členové Vlastivědného spolku Světelsko.

Dopoledne mohli návštěvníci akce využít zdravotní poradenství Českého červeného kříže Kutná Hora, jehož členky

### **Připravujeme:**

#### *Anketa*

V loňské anketě o budoucnosti Světlé jste poukazovali na to, že není vyřešena možnost koupání v našem městě. Připravili jsme pro vás krátký dotazník, kde se můžete k této problematice vyjádřit. Prosíme o vyplnění dotazníku na <http://jak-byste-resili-koupani-ve-vyplnto.cz>.

#### *Vítání podzimu 31. srpna*

#### Předpokládaný program:

9.00 – 12.00 Hodnocení soutěžních štrůdlů  
9.00 – 16.00 Ukázky řemesel s trhy, tvořivé dílny, šachy, ►

►	poníci, muzeum, občerstvení
9.00 – 13.00	Průmyslová zdravotní pojišťovna a ČČK – soutěže pro děti, měření tlaku, glykémie, cholesterolu, BMI
13.00	Vystoupení
13.15	Vyhlášení výsledků soutěže Štrůdlování
13.30	Vystoupení
15.00 – 16.00	Slet bubínkářů
16.00 – 24.00	Mystic sound – elektronická hudba (ragae jungle, DNB, acid)

### Štrůdlování

Zúčastnit se může každý občan s trvalým bydlištěm ve Světlé n. S. a okolí.

Podmínkou účasti je přinést vlastnoručně upečený štrůdl nebo závin, je možná úprava sladká i slaná. Soutěžní výrobky budou v den konání akce vystaveny a zhodnoceny odbornou porotou i návštěvníky akce. Autoři vítězných výrobků budou oceněni drobnou odměnou.

Příjem soutěžních exemplářů je v sobotu 31. srpna od 7 do 8 hod. u stánku Českého svazu žen v parku. Hodnocení proběhne během Vítání podzimu.

Ve 13.15 hod. vyhlásíme výsledky a předáme odměny.

### Ukázky řemesel a trhy

Můžete zakoupit zdravé potraviny, keramiku, sýry, výrobky z pedigu, šitou krajku, produkty z medu, mýdla, pomlásky a mnoho dalšího. Někteří řemeslníci vám výrobu svých produktů přímo ukáží. Svoji šikovností se pochlubí i místní organizace a občané.

## Víte, že...

...s platností od 1. července se mění obchodní jméno společnosti Veolia Transport Východní Čechy, a. s., která zajišťuje v našem regionu autobusovou dopravu, na Arriva Východní Čechy, a. s.? Důvodem změny obchodního jména je skutečnost, že skupinu Veolia Transport ve střední a východní Evropě převzala společnost Deutsche Bahn, jež je mateřskou společností dopravní skupiny Arriva.

Důležité obchodní údaje, tj. adresa, IČ, DIČ a bankovní spojení, se nemění.

-jv-

### Výzva na zajištění občerstvení

Hledáme provozovatele občerstvení pro akci Vítání podzimu, jež se koná dne 31. 8. od 9. 00 do 24. 00 hodin v prostoru zámeckého parku.

V nabídce uveďte:

- kontaktní údaje (včetně uvedení živnosti a IČ);
- rozsah zajištění občerstvení (jaká bude nabídka nápojů a jídla, možnost teplého občerstvení);
- zda současně zajistíte zdarma další služby (osvětlení, posezení, altány, občerstvení pro účastníky, občerstvení pro organizátory apod.), uveďte v jakém rozsahu (kolik míst na seze-

ni, altánů, jejich velikost, jaké občerstvení a pro kolik osob apod.).

Nabídky zasílejte písemně nebo předejte osobně v zalepené obálce do 31. července na MěÚ ve Světlé n. S., ing. Janě Satrapové, odbor majetku, investic a regionálního rozvoje. Obálku s nabídkou opatřete nápisem „Vítání podzimu – neotvírat“.

MA 21 si vyhrazuje právo výběru jednoho provozovatele s nejvýhodnější nabídkou. Podmínkou je zajištění občerstvení po celou dobu konání akce. Všichni, kdo zašlou nabídku, budou o výsledku výběru informováni do 10. srpna.

## Princezny měly převahu

Tak jako v mnoha jiných městech či obcích i ve Světlé nad Sázavou vítají slavnostně do života nově narozené občanky. Jeden takový obřad, který připravil odbor správní, školský a životnostenský Městského úřadu Světlá nad Sázavou, se konal 17. června v obřad-

ni síni světské radnice. Ten den vítal mezi občany Světlé nad Sázavou jménem městského úřadu Vlastimil Špatenka 10 dětí, z toho bylo 8 děvčat a dva chlapci. Zajímavostí určitě bylo, že tam byla hned dvojice dvojčátka, samé princezny.

Rodiče dětí se zapsali do pamětní knihy města a slavnostní akt svým vystoupením zpestřily děti z Mateřské školy Na Sídlišti, od městského úřadu obdržely děti malý finanční dar a maminky potom hezky vázanou kytičku.

V programu pořadu nechybělo ani to tradiční pohoupání v obecní kolébce spojené s fotografováním.

Text a foto: jív



Účinkující děti za Mateřské školy Na Sídlišti. Zleva: Nela Havlová, Anna Havlová, Zuzana Ptáčníková a Stanislav Muhlřfait

## Následky dlouhotrvajícího deště

Na základě rozhodnutí povodňové komise zamezila městská policie přístup na cyklostezku podél Sázavy a do zámeckého parku, kde hrozilo nebezpečí vyvrácení některých stromů.

*Zdeněk Novák  
velitel MP*

*Foto: Jaroslav Vála*



## Závěrečné zkoušky ve věznici

Konec školního roku je tradičně obdobím závěrečných hodnocení a zkoušek, nejinak tomu je také na Školském vzdělávacím středisku Věznice Světlá n. S. – odloučeném pracovišti SOU Vězeňské služby ČR. Maraton závěrečných zkoušek a předávání vysvědčení jsme tradičně zahájili zkouškami z profesních kvalifikací a učňovskými závěrečnými zkouškami.



*Odsouzená M. P. při zkoušce*



*Předávání výučních listů – předsedkyně Vlasta Teclová*

## Světelští Beatles na Haškově Lipnici

Pestrý byl program letošního festivalu humoru a satiry Haškova Lipnice, který se konal v sobotu 15. června. Zejména večerní pořad přilákal do amfiteátru pod hradem mnoho návštěvníků. Od 17. hodiny se představil se svým recitálem zpívající právník Ivo Jahelka, kterého po dvou hodinách vystřídala hvězda pro-

gramu, Zlatý slavík z roku 1982, Miro Zbírka.

Pořadatel festivalu se nespolehal pouze na profesionální umělce, ale sáhl po hudebnících regionální proveniencí. Od 21. hodiny, tedy v lukrativním čase, přišla na podium světelská skupina amatérských hudebníků The Hipsters s muzikou legendárních Brouků z Liverpoolu. O tom, že Světeláci hráli muziku svých nesmrtelných vzorů velice dobře, svědčil potlesk po každé písničce, navíc se prostor před pódiem v krátké době proměnil v improvizovaný taneční parket a na závěr si posluchači vynutili hned několik předávků. Během osmdesátiminutového koncertu zazněly ty největší hity slavných Beatles, nechyběly například Love me do, All my loving, Help, a když Jindřich Holub zazpíval Yesterday, vypukly uznalé ovace i pochvalný pískot posluchačů všech věkových kategorií.

*Text a foto: jív*



*Zleva Bedřich Jedlička, bubeník Dušan Košťuriak, Jaroslav Bárta a Jindřich Holub*

Ve středu 12. června se konalo slavnostní předávání výučních listů a osvědčení o získání profesních kvalifikací za přítomnosti ředitele SOU PaedDr. Martina Váni a jeho zástupců Mgr. Josefa Polcera a PhDr. Jiřího Treglera, prvního zástupce ředitelky Věznice Světlá n. S. plk. Mgr. Jaromíra Bricha a vedoucí oddělení výkonu trestu mjr. Mgr. Moniky Myšíčkové.

Výuční listy z dvouletého učebního oboru textilní a oděvní výroba si z rukou předsedkyně zkušební komise paní Vlasty Teclové převzalo pět žen. Osvědčení o získání profesních kvalifikací šička interiérového vybavení s celostátní platností získalo deset žen.

Kromě dokladů o vzdělání si všechny odnášejí především dovednosti, které mohou uplatnit při hledání pracovního uplatnění v běžném životě.

*Mgr. Jana Koukalová,  
Mgr. Petr Hodný*

## Služátecký pohádkový les

Devátý ročník pohádkového lesa ve Služátkách poctilo svou návštěvou rekordních 693 dětí (odhadem i stejný počet dospělých), akci totiž přál počasí a první prosluněný víkend po nekonečně dlouhé době tak do Služátek přilákal sedmkrát větší počet návštěvníků, než je počet obyvatel samotné vesnice.

Velké poděkování za všestrannou podporu akce patří městu Světlá nad Sázavou. Stejně tak je nutné poděkovat necelé stovce organizátorů, kteří se na hladkém průběhu lesa podíleli. Ti už teď vyhlízejí jubilejní desátý ročník, který je naplánován na sobotu 7. června 2014.

*Hynek Bouchal, starosta obce Služátky*



## DiaKoutek

Vážení čtenáři, sama vím, jak nesnadno se občas učím něco z oboru, který je pro mě nový. Opakovaně jsem měla možnost v takovém případě ocenit, když k tématu, které mě zajímalo, existovala nějaká forma dostupné výuky pomocí internetu.

V takovém případě jsem si mohla k učení sednout pohodlně doma, v čase, který mi vyhovoval. Mohla jsem si téma kdekoli zastavit, vrátit se zpět, opakovat kratší úseky libovolně dlouho, jak jsme zrovna potřebovala.

Přemýšlela jsme proto už delší dobu o tom, zpřístupnit nějaké základní okruhy informací o cukrovce diabetikům na internetu. Téměř každý z mých pacientů už totiž v případě potřeby internet může využít: u dětí, u kamaráda, ve veřejné knihovně. V těchto dnech jsme dosud vytvořené několikaminutové okruhy zpřístupnili na webových stránkách nemocnice [www.onhb.cz](http://www.onhb.cz), přístupná jsou zatím na titulní straně v novinkách, později předpokládám přístupovou cestu přes internu – diabetologii. Budu ráda, když tuto možnost

výuky co nejvíce diabetiků i jejich přátel využije.

*Zatím můžete vybírat z následujících témat:*

1. Základní principy diabetické diety
2. Ovoce
3. Sacharidy – kde nejsou
4. Sacharidy – kde jsou
5. Dia výrobky
6. Energetický obsah stravy
7. Mléčné výrobky
8. Nápoje
9. Sladidla
10. Alkohol při cukrovce
11. Aplikace inzulínu
12. Selfmonitoring (sebekontrola) pomocí glukometru

Příjemné sledování přeje

*MUDr. Eva Pěkná*



# sport



## Dva postupy světelských fotbalistů

Po čtyřech sezonách strávených v I. A třídě se fotbalisté FK Bohemia Světlá n. S. vrací do krajského přeboru. Vítězství svěrenců trenéra Milošlava Kafky bylo přesvědčivé, vždyť soutěž vyhráli s impozantním náskokem 27 bodů před fotbalisty Třeště. V šestadvaceti utkáních nasbírali neuvěřitelných 70 bodů, když 23 bylo vítězných, jedna remíza a pouze dvě prohry.

*Čelo konečné tabulky I. A třídy 2012/2013: 1. FK Bohemia Světlá n. S. 70 bodů, 2. Slavoj Třešť 43, 3. TJ Slovan Kamenice n. L. 42. Dá se říci, že Světlá neměla v soutěži vážnějšího soupeře, vždyť do jarní poloviny vstupovala s lu-*

xusním náskokem jedenácti bodů. O to větší výzva stojí před celým mužstvem před sezonou 2013/2014 v krajském



*Trenér Milošlav Kafka přijímá gratulaci k postupu do krajského přeboru od předsedy KFS Vysočina Miroslava Vrzáčka*

přeboru, kde budou mnohem kvalitnější soupeři a navíc se všichni fotbaloví fandové mohou těšit na okresní derby s fotbalisty Havlíčkova Brodu, Chotěboře, Ždírcem nad Doubravou a také Přibyslaví. V hodnocení uplynulé sezony nesmí chybět několik statistických údajů ze zápisníku trenéra Kafky. V šestadvaceti utkáních se vystřídal 19 fotbalistů a ve všech nastoupili Adamec, Dvořák a Štros. Střelcem týmu byl opět Křiváka, který nastřílel soupeřům 39 gólů a stal se tak suverénně nejlepším střelcem v soutěžích řízených KFS Vysočina. A jak zhodnotil sezonu trenér Kafka?

*„Do soutěže jsme vstupovali s tím, že chceme hrát o postup, v kabině jsem se snažil vytvořit takové klima, aby se hráči*

na tréninky a zápasy těšili a především jsem chtěl, abychom hráli útočný fotbal, zajímavý pro diváky. Určitě se nám podařilo vytvořit dobrou partu, to je pro výsledky vždy velmi důležité. Kádr nebyl široký a já před klukama smekám, vždyť dokázali nasbírat 70 bodů, s tím bychom

ském přeboru, abychom se tam udrželi a snad budeme těšit diváky.“

Pohár za vítězství v I. A třídě předal světelským fotbalistům před posledním utkáním soutěže proti Speřicím sám předseda Krajského fotbalového svazu Vysočina Miroslav Vrzáček.



Vítěz I. A třídy muži FK Bohemia Světlá n. S., stojící zleva: Karel, Machala, Štros, Pohnětal, P. Čuřík, Křikava, Adamec, V. Čuřík, Bárta, trenér Kafka, v pokleku zleva: Dvořák, vedoucí družstva Štrosová, Muzikář, Císař, Rezek, Náděje, Jelínek, Valenta, Vodička



Vítěz I. třídy mladších žáků Kraje Vysočina, stojící zleva: trenér Sladkovský, Bilek, Uhlíř, Holoubek, Pavlovič, Sladkovský, Fírek, Němec, Křivohlavý, trenér Křivohlavý. Dolní řada zleva: Čížek, Peca, Maleček, Filippi, Malimánek, Kohout, Boles a Vrba. Vpředu brankáři Tecla a Kápička

se mohli zapsat do knihy rekordů. To jsou důvody, proč jsem po sezoně nekývl na nabídku Pelhřimova jít trénovat divizi. Nyní se společně sportovně popereme se soupeři o co nejlepší umístění v kraj-

Druhým úspěšným týmem FK Bohemia je družstvo mladších žáků vedené trenéry Václavem Sladkovským a Vlastou Křivohlavým. Mladší žáci se stali vítězi B skupiny I. třídy mladších žáků

kraje Vysočina s náskokem 8 bodů před kluky FC Chtěboř a postoupili do krajského přeboru. Ze šestnácti zápasů jich dokázali čtrnáct vyhrát a jen dvakrát odešli ze hřiště poraženi. První prohra přišla v 6. kole 2:6 v Chtěboři a tu druhou si připsali na své konto v šestnáctém kole ve Speřicích 4:5. Za zmínku určitě stojí střelecká produktivita družstva, 74 vstřelených gólů v šestnácti zápasech je úctyhodný průměr 4,6 gólů na zápas. Před závěrečným zápasem svých vzorů, tedy hráčů A mužstva, proti Speřicím, převzali hráči i trenéři zlaté medaile a krásný pohár za vítězství v soutěži od předsedy KFS Vysočina Miroslava Vrzáčka.

Konečné pořadí skupiny B I. třídy mladších žáků kraje Vysočina:

1. FK Bohemia Světlá n. S. 42 bodů,
2. FC Chotěboř 34,
3. Slavoj Třešť 33,
4. TJ Dálnice Speřice 30,
5. Slavoj Polná 22,
6. Spartak Pelhřimov B 22,
7. FC Slavoj Žirovnice 15,
8. TJ Věžnice 9,
9. SK Horní Cerekev 7

Text a foto: jív

## Tenisový klub

**Výbor TK SB Světlá n. S. děkuje všem svým členům i nečlenům za mimořádnou účast při jarní brigádě.**

Dědečkové i babičky, maminky a tátinkové, děti a ostatní členové a příznivci klubu odpracovali neuvěřitelných 243 hodin na úpravě kurtů a okolí, při úklidu a zušlechtnění šaten, společenských prostor i sociálních zařízení, aby se všichni, kteří si v této sezoně přijdou do Sázkavské zahrát, cítili jako doma. Pod taktovkou neúnavného organizátora prací Luďka Sýse šlo všechno jako po drátku a celá náročná akce byla díky uvedené účasti zvládnuta v rekordním čase.

Ještě jednou velký dík s přáním, aby se hráčům všech kategorií dařilo v soutěžích a ostatním, aby jim hra v příjemném prostředí přinášela radost. Nehrajícím návštěvníkům potom pěknou podívanou i příjemné posezení.

Příznivci tenisu naleznou na stránkách s adresou [www.tksvetlans.cz](http://www.tksvetlans.cz) podrobnější informace o činnosti klubu, výsledky jednotlivých družstev, aktuální zprávy i fotoalbum. Podívejte se, přijďte a přiveďte svoje děti. Možná se jim na kurtech zalíbí a naváží na úspěchy světelského tenisu.

Zdena Štěrbová

## Ukončení sezóny fotbalových přípravek

V období od 7. do 9. června proběhlo v penzionu Mariadol ukončení sezóny mladších a starších fotbalových přípravek. Zúčastnilo se ho 17 kluků ze starší a 20 kluků z mladší přípravy pod dohledem čtyř trenérů.

V pátek jsme měli pro kluky připravené dárky v podobě tašek a batohů značky Saller, triček, štulpen, knih, míčů, sladkostí a dalších drobností získaných ze sponzorských peněz, za které jsme byli opravdu vděční a zbytku cestácků od rodičů, kterým rovněž patří dík. Mariadol je pro tyto akce ideální a ještě když se vše skloubilo s pěkným počasím, tak jsme si lepší ukončení přát ani nemohli. Kluci byli od ročníku 2007 až 2004 a všichni, včetně těch pětiletých borců, nás mile překvapili svým chováním, které bylo kromě malých výjimek vynikající. V sobotu ráno jsme odjeli na mistrovské zápasy, vrátili jsme se na oběd a pak vyrazili vlakem na Stvořidla a odtamtud zpátky pěšky do Mariadolu. Cesta byla náročná, ale naštěstí se nikomu nic nestalo, starší opatrovali menší, trenéři všechny, a tak jsme se vrátili v pořádku. Na některých byla znát už únava, takže si zahráli fotbálek nebo ping pong, opekli buřty a po desáté večer a koupání po skupinách padli jako zabítí. V neděli ráno jsme jeli vlakem do Světlé a v celém areálu ZŠ Komenského byl pro kluky závěrečný sportovní den.

Tímto chceme za nás trenéry poděkovat všem borcům z mladší i starší přípravy za předvedené výkony po celé jaro a ukázkovou tréninkovou docházku. Rodičům za dobrý přístup k fotbalu a také sponzorům. Otázka je, kdo další nám pomůže s výchovou našich fotbalistů na podzim. Nejlepší jsou tři trenéři na jeden tým, kluci se tak můžou rozdělit podle výkonnosti a více se toho naučit. Takto jsme to měli na jaře u mladší přípravy a rázem jsou znát ohromné pokroky. Na podzim by bylo dobré mít k mladší přípravce ještě jednoho trenéra. Někteří kluci přechází do starších, takže vybízíme, kdo by měl zájem trénovat anebo dovést nám svou ratolest na fotbal, tak neváhejte.

Vaši trenéři Hanka Štrosová, Petr Janota, Patrik Cenek a Jarda Rumanovský.

*Text a foto: Hana Štrosová*



*Starší příprava: trenér Cenek, horní řada zleva: Fišer, Lebeda, Peca, Dušátko, Cenek, Venc, Muzikář, Jecha; dolní řada zleva: Janota, Cimrman, Boudník, Sedlák, M. Hoke, Krupauer, Bárta, P. Hoke, Mráček*



*Mladší příprava: trenéři Rumanovský, Janota, Štrosová, horní řada zleva: Trtík, Novotný, Vodička, Urban, Karel, Novák, Kubát, Trňák, Doležal, dolní řada zleva: Cimrman, T. Špéra, Šimon, S. Špéra, Rumanovský, Topič, Burkoň, Papež, Macela*

## Líheň atletických talentů

Tartanová dráha sportovního areálu v Komenského ulici je od svého zrodu domovem atletické líhně talentů vedené trenérem Jozefem Foťkem. Ten dokáže každoročně zásobovat svými svěřenci přední východočeský atletický klub Hvězdu SKP Pardubice. Potvrdila to například pětice jeho mladých atletů,

kteří oblékla modré dresy pardubického klubu při 2. kole Krajského přeboru družstev mladšího žactva 29. května ve Slatiňanech. Dvě jména ze Světlé se na tomto mítinku dokonce objevila ve výsledkové listině mezi medailisty. Trináctiletý Kryštof Kolíbal zvítězil ve skoku vysokém znamenitým výkonem 150 cm.



O rok mladší Andrea Holubová byla ve dvou disciplínách třetí, když 60 m zaběhla za 8.5 s a do dálky skočila 428 cm. Jedenáctiletá Eliška Tylichová sice na medailová místa nedosáhla, ale její výkon v hodu kriketovým míčkem 25,74 m, vzhledem k jejímu věku, je podle trenéra Fořka vynikající a svědčí o jejím talentu. Vít Rynda běžel ve Slatiňanech 60 m za rovných 9 s a 300 m zaběhl v čase 50.2 s. Pátým zástupcem Fořkovy tréninkové skupiny byla Magdaléna Guryčová, která měla na 60 m čas 9.00 s jako Vít Rynda. O týden později tři z Fořkových svěřenců potvrdili svoji výkonnost na krajských přeborech jednotlivců ve Svitavách. Barbora Tylichová, starší sestra Elišky, získala hned tři krajské tituly, když kouli vyhrála s výkonem 12,05 m, disk hodila do vzdálenosti 30,45 m a v oštěpu zvítězila, když hodila 33,76 m. Kryštof Kolíbal získal titul ve skoku vysokém, laťku překonal ve výšce 145 cm a Andrea Holubová vyhrála soutěž ve skoku do dálky v osobním rekordu 438 cm.

*Text a foto: jív*

## Zprávy z Pěšinek

Sportovní zařízení města Světlá nad Sázavou, s. r. o., zahajuje zimní provoz haly již 27. července. Jako první obsadí ledovou plochu kemp Hockey Talent Academy. Během srpna se v rámci tréninkové přípravy v Pěšinkách vystřídají hokejové kluby z Karlových Varů, dívčí hokej, Hockey bunnies, PHD, hokejisté z Německa, mládež z Havlíčkova Brodu, krasobruslařky z Brna. Poslední týden v srpnu bude patřit turnaji mládeže (7. ročník Mezinárodního hokejového turnaje mládeže SUMMER BUNNIES CUP 2013). Začátkem září se uskuteční 2. ročník Memoriálu Josefa Vašíčka, mládežnického turnaje pořádaného hokejovým klubem ve Světlé n. S.

Připravujeme také 4. ročník Světelské hokejové ligy neregistrovaných. Přihlásit svůj tým můžete již nyní na tel. 775 586 016 nebo e-mailem na [sportsvetla@pesinky.cz](mailto:sportsvetla@pesinky.cz), nejdéle však do 25. srpna.

\*\*\*

S novou zimní sezonou přicházejí i nové ceny za pronájem ledové plochy. Další novinkou jsou permanentky na bruslení pro veřejnost. Více informací najdete na [www.pesinky.cz](http://www.pesinky.cz).

*Jana Brunerová  
Foto: jív*



## Světelský tenis nabírá dech...

Bývaly doby, kdy mládežnická družstva světelských tenistů patřila mezi nejlepší ve východních Čechách, postupem času však tyto pozice opustila. Ale nyní se zdá, že se tenis ve Světlé zvedá. To po loňském druhém místě v Pardubické krajské soutěži potvrdilo v letošní sezoně družstvo mladších žáků TK Sklo Bohemia svým suverénním vítězstvím a postupem do krajského přeboru.

Družstvo vedené nehrající kapitánkou Lucií Sýsovou prošlo soutěží bez zaváhání, důležitá byla především vítězství na domácích kurtech ve třetím kole nad TK Chrudim A 5:4 a v pátém kole nad DTK Skuteč rovněž 5:4.

*Ostatní výsledky družstva v soutěži:* TK SB Světlá n. S. – LTC Pardubice B 8:1, TK Hlinsko – TK SB Světlá n. S. 3:6, TCV Pardubice – TK SB Světlá n. S. 3:6, TK SB Světlá n. S. – TK Chrudim B 8:1.

*Konečná tabulka:*

1. TK SB Světlá n. S.	12 bodů
2. TK Chrudim A	11
3. DTK Skuteč	10
4. TCV Pardubice	9
5. LTC Pardubice B	8
6. TK Hlinsko	7
7. TC Chrudim B	6

*Text a foto: jív*



## Kolem Melechova

Tak se nazývá amatérský silniční cyklistický závod, jehož trasa se točí kolem významné dominanty našeho kraje. Mottem týmu pořadatelů silničního cyklistického závodu kolem Melechova je uspořádat soutěžní setkání cyklistů a přátel cyklistiky, umožnit soutěžní změření sil všem, kteří se cyklistice pravidelně věnují, ukázat účastníkům setkání krásný kout přírody kolem vrchu Melechov (715 m n. m) a přilákat další adepty k aktivní nebo sportovní cyklistice.

Myšlenka na pořádání závodu v této lokalitě vznikla někdy počátkem roku 2004 v partičce cyklistů z Havlíčkova Brodu a okolí s cílem změřit si vzájemně síly. První ročník byl extrémní, neboť byla zvolena forma časovky jednotlivců, při které se jely čtyři 22,5 km dlouhé okruhy kolem vrchu Melechov s obávaným stoupáním v obci Veliká („Pin-kasák“) a se stoupáním Dolní Město

– Rejčkov. Časovku vyhrál Jan Zrzavý z Cykloklubu Havlíčkův Brod v čase pod tři hodiny, což byl velmi pěkný sportovní výkon.

V dalších ročnících jsme už ustoupili od formy časovky jednotlivců a volili



Melechov

okruhový závod pro kategorie mužů, žen a posléze i juniorů. Trasu závodu jsme vždy volili tak, aby se vícekrát dotkla místa startu a cíle a „doprovody“ spor-

tovních účastníků měly možnost svého favorita povzbudit. Všechny ročníky také dodržely původní záměr závodu, a sice trasou obkroužit vrch Melechov.

Od roku 2005 byl součástí i vedlejší závod dětí. Pro obtíže se zajištěním bezpečnosti dětí v silničním provozu a malý zájem o soutěžení v této kategorii jsme od roku 2010 od pořádání dětské soutěže ustoupili.

7. ročník akce v roce 2010 byl poznamenán absolutní nepřízní počasí. V den závodu spadla teplota asi o 20 °C, vytrvale přšelo a do závodu nastoupil nejmenší počet účastníků ze všech ročníků. I přes nepřízeň počasí závod všichni dokončili.

Od roku 2010 je závod zařazen do série o Pohár Melechova, tvořené závody Vilemovická MTB 120, Kolem Melechova, Triatlon Melechov, XTERRA Melechov, Běh Šeptouchovem a Kros Stvořidla.

Ing. Josef Jukl

Foto: Jaroslav Vála

## KOLEM MELECHOVA 2013

10. ročník

Neděle 21.7.2013

### AMATÉRSKÝ SILNIČNÍ ZÁVOD

Místo, datum a čas startu

Presentace:

Kategorie:

Ceny:

Startovné:

Technické informace:

INFORMACE: Josef Jukl - tel. 602 665 837, e-mail: [jukljosef@seznam.cz](mailto:jukljosef@seznam.cz)

Aktuální informace, přihlášky

MEZIKLASÍ 21.7.2013 v 11:00 hodin

na místě 9:30 do 10:45 nebo [www.melechov.cz](http://www.melechov.cz)

muži do 40 let, muži 40 - 50let,  
muži nad 50 let, ženy, junioři

1. - 3. místo v kategorii + 1. místo vrchařská prémie

Závod je součástí série o Pohár Melechova 2013

70 Kč - dobrovolný příspěvek na organizaci akce

závod se jede za plného silničního provozu,  
délka 69 km po silnicích II. a III. třídy

[www.melechov.cz](http://www.melechov.cz)

Prostor pro vaši  
REKLAMU

Prostor pro vaši  
REKLAMU

Prostor pro vaši  
REKLAMU

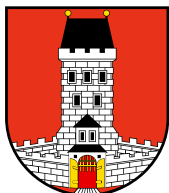
Prostor pro vaši  
REKLAMU

Prostor pro vaši  
REKLAMU

Prostor pro vaši  
REKLAMU

Prostor pro vaši  
REKLAMU

Prostor pro vaši  
REKLAMU



Světelský zpravodaj vydává Kytice – Kulturní zařízení Světlá nad Sázavou, nám. Trčků z Lípy 16, 582 91 Světlá nad Sázavou, IČ: 750 59 771, tel. 569 496 658, fax 569 456 001. Redakční rada: Josef Böhm, Mgr. Jana Kupčíková, PhDr. Jana Myslivcová, Mgr. Jan Prášek, Mgr. Michal Šimek, Jaroslav Vála, Jiří Víšek. Redakce: Jaroslav Vála, Zdena Horní, Marie Koudelová, korektury Josef Böhm, Luděk Tomas, redakce@svetlans.cz. Zapsáno do evidence: MK ČR E 11656.

Vychází v prvním týdnu měsíce, uzávěrka vždy v polovině předchozího měsíce. Redakční rada si vyhrazuje právo vybrat k otištění příspěvky pisatelů podle potřeb SZ. Otištěné příspěvky mohou být stanoviskem autora a nemusí vždy vyjadřovat postoje redakce! Kompletní číslo Světelského zpravodaje najdete s určitým zpožděním na stránkách [www.svetlans.cz](http://www.svetlans.cz). Vychází v nákladu 1100 ks. Graf. úprava a tisk: Tiskárna Polička, tel. 461 722 002, fax 461 723 004, e-mail: [info@tiskarnapolicka.cz](mailto:info@tiskarnapolicka.cz), [www.tiskarnapolicka.cz](http://www.tiskarnapolicka.cz)

-jkd-