

SVĚTELSKÝ zpravodaj

červenec–srpen
2016



Z radnice

- Schůze rady str. 3 a 4
- Z odboru dopravy str. 10 a 11

Z historie

- O prusko – rakouské válce str. 12
- Stalo se str. 12

Školství

- Co se děje v DDM str. 14
- Z domova pro seniory str. 22

Kultura

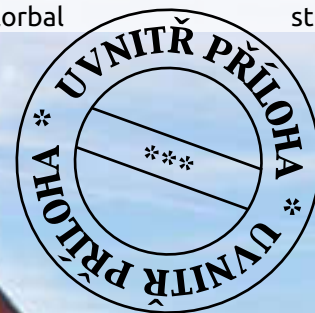
- KyTICe připravuje str. 23
- Prázdninové čtení str. 30

Co vás zajímá

- eNCéčko str. 31
- Z naší farnosti str. 36

Sport

- Fotbal str. 41
- Florbal str. 42



cena 13 Kč

Kostel svatého Václava prošel výraznou rekonstrukcí (více na str. 34 a 35). Foto: Jiří Víšek

Odhalení pamětní desky

Město Světlá nad Sázavou uspořádalo dne 20. 6. 2016 v prostorách radnice slavnostní odhalení pamětní desky věnované obětem holokaustu ve Světlé nad Sázavou.

Pozvání starosty města Jana Tourka na pietní akt přijali vrchní zemský rabín Karol Efraim Sidon, předseda Židovské obce v Praze Jan Munk a předseda Židovské obce v Teplicích Oldřich Látal. Dalšími významnými hosty byla delegace židovské obce Old York Road Temple – Beth Am z USA v čele s paní Jane Hurwitz, která financovala pořízení pamětní desky. Mezi zahraničními hosty byli také potomci bývalých majitelů světelského zámku rodiny Morawetzů pan John Morawetz a jeho sestra paní Pegeen Morawetz

Rubinstein s manželem. Dalším bodem programu byla návštěva místního židovského hřbitova, kde všichni zúčastnění znovu uctili památku obětí holokaustu. A nakonec si všichni prohlédli světelský zámek, kde se zejména Morawetzovi živě zajímali o probíhající rekonstrukci a opravu zámku.

Závěrem mi dovoluje poděkovat všem, kteří se podíleli na organizaci této zdařilé akce.

Jiří Moučka, tajemník MěÚ

Foto: KyTICe



Vrchní zemský rabín Karol Efraim Sidon



Delegace židovské obce Old York Road Temple – Beth Am z USA, zleva - John Morawetz, David Rubinstein, Pegeen Morawetz Rubinstein a Jane Hurwitz

Milan Lepeška: Valéry lesní duše

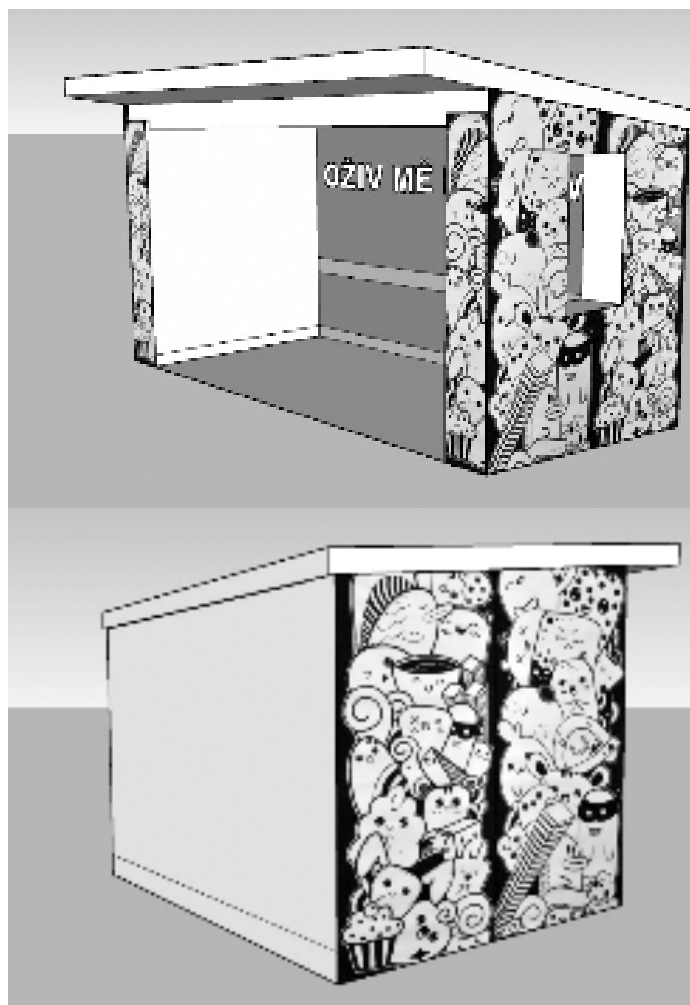
Velká výstava světelského krajináře v Galerii Na Půdě od 20. září letošního roku.



Schůze rady 23. května

Rada města:

1. Schválila provedení nového nátěru autobusové čekárny v Sázavské ulici dle návrhu studentky Uměleckoprůmyslové akademie Světlá nad Sázavou Kateřiny Pečenkové (nátěr provedou studenti sami ve 3. čtvrtletí roku 2016).
2. Schválila uzavření veřejnoprávní smlouvy č. 103 ve výši 9 000 Kč mezi městem Světlá n. S. a FK Bohemia Světlá n. S.
3. Schválila uzavření kupní smlouvy na prodej osobního automobilu Škoda Felicia z majetku města Světlá n. S. mezi městem Světlá n. S. a panem J. M.
4. Schválila uzavření dodatku č. 25 k pojistné smlouvě č. 2735304592 se spol. UNIQA pojišťovna, a. s. Praha (pojištění majetku města Světlá n. S.).
5. Schválila pronájem části pozemku parc. č. 106/1 o výměře 2800 m² v obci Světlá n. S. a v k. ú. Horní Bohušice paní M. V. za účelem užívání pozemku jako pastva a výběh pro koně za celkovou cenu nájemného ve výši 420 Kč/rok.
6. Schválila pronájem části pozemku parc. č. 106/1 o výměře 1860 m² v obci Světlá n. S. a v k. ú. Horní Bohušice manž. J. a M. K. za účelem užívání pozemku pro chov ovcí za celkovou cenu nájemného ve výši 279 Kč/rok.
7. Schválila pronájem části pozemku parc. č. 106/1 o výměře 380 m² v obci Světlá n. S. a v k. ú. Horní Bohušice paní J. N. za účelem užívání pozemku k sekání a sušení trávy pro drobná domácí zvířata za celkovou cenu nájemného ve výši 100 Kč/rok.
8. Schválila bezplatné užívání veřejného prostranství před budovou městského úřadu dne 4. 6. 2016 HC Světlá nad Sázavou za účelem pořádání akce Dětský den.
9. Schválila krátkodobý pronájem nebytových prostorů – kulturního domu č. p. 40 v Závidkovicích dne 16. 7. 2016 paní M. J. za cenu 800 Kč včetně DPH.
10. Schválila návštěvní a provozní řády pro veřejné dětské hřiště U Stromečku, veřejné workoutové hřiště Na Bradle a veřejné workoutové hřiště Pěšinky.
11. Souhlasila s uzavřením smlouvy o dílo na stavební zakázku Stavební úpravy mateřské školy Lánecká – rekonstrukce stávajících pavilonů mezi městem Světlá n. S. a firmou PWB stavby, s. r. o., Havlíčkův Brod.
12. Schválila uzavření Smlouvy o poskytnutí dotace mezi Krajem Vysočina jako poskytovatelem dotace a městem Světlá n. S. jako příjemcem dotace na zajištění akceschopnosti sboru dobrovolných hasičů obce.
13. Schválila krátkodobý pronájem pozemku parc. č. 657/1 o výměře 1 948 m² v obci a v k. ú. Světlá n. S. společnosti AC Technologies, s. r. o., Světlá n. S., za cenu 1 000 Kč plus DPH.
14. Uložila TBS provést nejnutnější opravy domu č. p. 546 v Sázavské ulici.
15. Schválila uzavření kupní smlouvy na prodej nádrže na vodu umístěné na pozemku parc. č. 816/1 v k. ú. Dolní Březinka mezi městem Světlá n. S. a panem P. Ř.
16. Souhlasila s uzavřením smlouvy o dílo na stavební zakázku Rekonstrukce ulice U Dílen mezi městem Světlá n. S. a firmou EVOS – HYDRO, s. r. o., Ledec n. S.
17. Souhlasila s tím, aby město Světlá n. S. převzalo záštitu nad akcí Finálový turnaj extraligy mladších dorostenců v hokejbalu, která proběhne ve Sportovním zařízení města Světlá n. S. ve dnech 10.–12. 6. 2016. Pořadatelem je Českomoravský svaz hokejbalu, Praha.
18. Schválila poskytnutí finančního daru ve výši 10 tis. Kč Českomoravskému svazu hokejbalu, Praha.
19. Schválila poskytnutí finančního daru Základní škole Světlá n. S., Lánecká ul. ve výši 7 tis. Kč.
20. Schválila poskytnutí finančního daru Futsalovému klubu Prémium Světlá n. S. ve výši 5 tis. Kč.
21. Schválila poskytnutí finančního daru Základní škole Světlá n. S., Komenského ul. ve výši 6 tis. Kč.
22. Schválila poskytnutí finančního daru ČČK Dolní Březinka ve výši 2 tis. Kč.
23. Schválila poskytnutí finančního daru Stadion klubu S-11, místní organizace Světlá n. S., ve výši 3 250 Kč.
24. Souhlasila s poskytnutí finančního daru Centru české historie, o. p. s., Praha 6 ve výši 2 tis. Kč.
25. Souhlasila s hostováním rugby klubu Orli Havlíčkův Brod na fotbalovém stadionu ve Světlé n. S. zatím pouze pro jeden zápas. Souhlas s delším hostováním rugby klubu Orli Havlíčkův Brod na fotbalovém stadionu ve Světlé n. S. bude vydán po kontrole stavu hrací plochy po prvním odehraném utkání.



Nový nátěr čekárny v Sázavské ulici dle návrhu studentky Uměleckoprůmyslové akademie Světlá nad Sázavou Kateřiny Pečenkové.

Schůze rady 13. června

Rada města:

1. Souhlasila s rozšířením dětského hřiště u koupaliště v Josefodole o herní prvek Řetězová houpačka „HNÍZDO“ a Lanová pyramida 2 m od firmy Bonita Group Service, s. r. o.
2. Vzala na vědomí zápis ze schůzky osadního výboru Radostovice, Benetice, Mrzkovice, Horní Dlužiny, Závidkovice, Dolní Březinka, Dolní Dlužiny, Horní Bohušice, Horní Březinka, Kochánov, Leštinka, Josefodol, Lipnička, Opatovice a Žebrák.
3. Souhlasila s uzavřením Smlouvy o dílo na realizaci akce Oprava nádrže na vodu u Tatry T815 CAS 32 mezi městem Světlá n. S. jako objednatel a firmou Petr Mikeš, Světlá n. S. jako zhotovitelem.
4. Souhlasila se zadáním projektové dokumentace Sportovní hala Světlá n. S., dokumentace pro provádění stavby, firmě PAS SERVIS, s. r. o., Chotěboř.
5. Souhlasila se zadáním projektové dokumentace Sportovní hala Světlá n. S., interiér panu Ing. arch. Václavu Markovi, Nová Ves u Chotěboře.
6. Schválila uzavření smlouvy o poskytnutí dotace mezi Krajem Vysočina jako poskytovatelem dotace a městem Světlá n. S. jako příjemcem dotace na realizaci akce Cyklostezka Ledec n. S. – Světlá n. S. – projektová dokumentace DÚR.
7. Schválila uzavření Smlouvy o úhradě nákladů projektové dokumentace cyklostezky s městem Ledec n. S.
8. Souhlasila se zadáním územní studie na řešení propojovací komunikace ulic Zámecká a Nádražní včetně prostoru před nádražím ČD.
9. Schválila změnu umístění výstražníku na železničním přejezdu v km 43,810 trati Kácov – Světlá n. S. v k. ú. Mrzkovice.
10. Schválila uzavření veřejnoprávní smlouvy č. 104 ve výši 6 000 Kč mezi městem Světlá n. S. a Klubem českých turistů Sklo Bohemia Světlá n. S.
11. Schválila poskytnutí finančního daru Sboru dobrovolných hasičů Světlá n. S. ve výši 10 tis. Kč.
12. Schválila veřejnoprávní smlouvu č. 105 ve výši 20 tis. Kč mezi městem Světlá n. S. a Českým kynologickým svazem, Světlá n. S.
13. Schválila poskytnutí finančního daru společnosti Zámek Světlá, s. r. o., Světlá n. S., ve výši 10 tis. Kč.
14. Souhlasila s hostováním Rugby klubu Orli Havlíčkův Brod na fotbalovém stadionu ve Světlé n. S. v termínech 19. 6. 2016, 27. 8. 2016 a 1. 10. 2016.
15. Neschválila poskytnutí finančního daru Jednotě OREL Havlíčkův Brod, Rugby league klub Orli, B. Kobzinové, Havlíčkův Brod.
16. Souhlasila s vystavením objednávky spol. Editum, o. p. s., Ledec n. S., na zajištění vzdělávacích akcí pro veřejnost: Témata podzimních akcí:
 - Akce č. 1 – úterý 13. 9. 2016 a sobota 17. 9. 2016: Pravěk na Světelsku, přednášející Mgr. Martina Pajerová (muzeum Jičín) trvání vycházky: 2 hodiny (vycházku povede M. Chvátal) doprava pěšky ze Světlé
 - Akce č. 2 – úterý 11. 10. 2016 a sobota 15. 10. 2016: Vnitřní kolonizace Vysočiny a Světelska přednášející Mgr. Aleš Knápek (muzeum Havl. Brod) trvání vycházky: 4 hodiny doprava účastníků mikrobusy pro max. 20 účastníků, případní další účastníci si musí zajistit vlastní dopravu.
 - Akce č. 3 – úterý 8. 11. 2016 a sobota 12. 11. 2016: Husitství na Světelsku a v okolí přednášející Mgr. Pavel Rous (muzeum Havl. Brod) trvání vycházky: 4 hodiny, doprava účastníků mikrobusy pro max. 20 účastníků, případní další účastníci si musí zajistit vlastní dopravu.
17. Schválila zápis do kroniky města Světlá nad Sázavou za rok 2015.

Shůze rady 27. června

Rada města:

1. Schválila ceník služeb v domově pro seniory Sociálního centra města Světlá n. S. s účinností od 1. 8. 2016.
2. Schválila konání kulturní akce s názvem Dětský den – kácení máje v Dolní Březince dne 2. 7. 2016 od 14 hodin do 3 hodin do rána následujícího dne.
3. Schválila poskytnutí finančního daru Oblastnímu spolku ČČK Havlíčkův Brod, místní skupina 1, Dolní Březinka ve výši 7 tis. Kč.
4. Schválila uzavření Smlouvy o poskytnutí dotace mezi Krajem Vysočina jako poskytovatelem dotace a městem Světlá n. S. jako příjemcem dotace na realizaci akce Přístupový systém ZŠ Lánecká.
5. Souhlasila s objednáním pískoviště na dětské hřiště v Horních Bohušicích.
6. Schválila pronájem části pozemku parc. č. 51/3 o výměře 100 m² v k. ú. Radostovice u Lipničky za cenu nájemného ve výši 400 Kč/rok paní Z. F. s účinností od data 1. 7. 2016.
7. Souhlasila s uzavřením smlouvy o dílo na stavební zakázku Výměna oplocení MŠ Na Sídlišti, Světlá n. S. mezi městem Světlá n. S. a firmou Tost.cz, s. r. o., Habrek 8.
8. Souhlasila s uzavřením smlouvy o dílo na zakázku Sportovní hala Světlá n. S., dokumentace pro provádění stavby s firmou PAS SERVIS, s. r. o., Chotěboř.
9. Souhlasí s uzavřením smlouvy o poskytnutí finanční podpory na zpracování Plánu odpadového hospodářství města mezi poskytovatelem Sdružení obcí Vysočiny a městem Světlá n. S.
10. Schválila uzavření veřejnoprávní smlouvy č. 106 ve výši 9 500 Kč mezi městem Světlá n. S. a HC Světlá n. S.
11. Schválila poskytnutí finančního daru Spolku přátel zámku Světlá ve výši 10 tis. Kč na akci Slavnosti Karla IV, která se uskuteční dne 16. 7. 2016 a ve výši 10 tis. Kč na akci Svět hraček a tvoření, která se uskuteční dne 13. 8. 2016.
12. Schválila poskytnutí finančního daru osadnímu výboru Mrzkovice ve výši 2 tis. Kč.

Zasedání zastupitelstva 29. června

Zastupitelstvo města:

1. Vzalo na vědomí podané informace ve věci provozování soustavy CZT ve Světlé n. S.
2. Schválilo celoroční hospodaření města a závěrečný účet města za rok 2015 včetně výsledku inventarizace a zprávu auditora o výsledku přezkoumání hospodaření města za rok 2015 s výsledkem – bez výhrad.
3. Schválilo účetní závěrku za rok 2015.
4. Schválilo provedení přezkoumání hospodaření města Světlá n. S. za rok 2016 soukromou auditorskou firmou EKMA HB, s. r. o., Havlíčkův Brod.
5. Schválilo stanovení objemů finančních prostředků pro jednotlivé oblasti v navržené výši:
 - a) programová dotace pro oblast sportu ve výši – 1,880 tis. Kč,
 - b) individuální dotace pro oblast sportu ve výši – 6,720 tis. Kč,
 - c) programová dotace pro oblast kultury ve výši – 150 tis. Kč,
 - d) individuální dotace pro oblast kultury ve výši – 280 tis. Kč,
 - e) programová dotace v oblasti péče o zdravotně postižené a jinak znevýhodněné občany ve výši – 180 tis. Kč,
 - f) programová dotace právníkům a fyzickým osobám v oblasti prevence sociálně patologických jevů ve výši – 120 tis. Kč,
 - g) individuální dotace pro sociální oblast ve výši – 350 tis. Kč
 - h) individuální dotace pro ostatní dotace ve výši – 160 tis. Kč.
6. Schválilo poskytnutí zápůjčky Lyžařskému klubu Kadlečák ve výši 80 000 Kč na zálohy el. energie a revize se splatností do 30. 6. 2018 s úrokovou sazbou 0,01 %.
7. Schválilo poskytnutí zápůjčky Domu dětí a mládeže Světlá n. S. ve výši 300 000 Kč na překlenutí přechodného nedostatku finančních prostředků v DDM se splatností do 31. 5. 2017 s úrokovou sazbou 0,01 %.
8. Schválilo prodej pozemku parc. č. 858/40 o výměře 998 m² a parc. č. 858/54 o výměře 19 m², oba v k. ú. Světlá n. S. (lokalita Pod vodárnou), oba za cenu 455 Kč/m² včetně DPH panu L. N.
9. Schválilo prodej pozemku parc. č. 837/18 o výměře 738 m² v k. ú. Světlá n. S. (lokalita Pod vodárnou) za cenu 650 Kč/m² včetně DPH manž. panu Z. S. a paní A. S.
10. Schválilo prodej pozemku parc. č. 837/20 o výměře 684 m² v k. ú. Světlá n. S. (lokalita Pod vodárnou) za cenu 650 Kč/m² včetně DPH panu J., M.A. paní I. P.
11. Schválilo prodej pozemku parc. č. 858/48 o výměře 866 m² v k. ú. Světlá n. S. (lokalita Pod vodárnou) za cenu 650 Kč/m² včetně DPH paní K. S. a panu F. V.
12. Schválilo prodej pozemku parc. č. 837/15 o výměře 785 m² v k. ú. Světlá n. S. (lokalita Pod vodárnou) za cenu 540 Kč/m² včetně DPH paní J. P.
13. Schválilo žádost o prodej objektu občanské vybavenosti Pěšinky č. p. 231 (bývalá Pěšinky) v souladu s předloženým podnikatelským záměrem investora – žadatele pana M. Š.
14. Souhlasilo se zřízením sjezdu z místní v ul. Nádražní ve Světlé n. S. na pozemek parc. č. 758, k.ú. Příseka a to i za podmínky tímto záměrem vyvolané rekonstrukce prostoru před nádražím ČD při případné realizaci propojovací komunikace ulic Zámecká – Nádražní z důvodu zajištění umístění dostatečného počtu autobusových zastávek v daném místě.
15. Souhlasí se zařazením investiční akce Rekonstrukce povrchů hřišť sportovního areálu v ulici Komenského, Světlá n. S. do rozpočtu města na rok 2016.
16. Souhlasilo s úpravou hranice městského pozemku parc. č. 602/8 v k. ú. Mrzkovice a se zanesením opravy chyby do katastru nemovitostí.
17. Schválilo uzavření směnné smlouvy mezi městem Světlá n. S. a manž. panem M. S. a paní H. S. za účelem směny nového pozemku parc. č. 837/22 o výměře 2 m² v k. ú. Světlá n. S.
18. Souhlasilo s podáním žádosti o zahájení komplexních pozemkových úprav v obci Světlá n. S. a v k. ú. Dolní Bohušice.
19. Souhlasilo s poskytnutím zápůjčky z Městského fondu rozvoje bydlení pro rok 2016 – první kolo výběrového řízení, paní E. V. ve výši 140 000 Kč na zateplení obvod. pláště domu staršího 15 let vč. obnovy fasády – kód 06. Zápůjčka je splatná do 6 let, úroková sazba 3 %.
20. Souhlasilo s poskytnutím zápůjčky z Městského fondu rozvoje bydlení pro rok 2016 – první kolo výběrového řízení paní E. V. ve výši 43 000 Kč na výměna plynového kotle a kotle na pevná paliva starších 10 let, včetně připojení a úprav komína – kód 15. Zápůjčka je splatná do 4 let, úroková sazba 3%.
21. Schválilo přijetí nového pozemku parc. č. 385/2 nový druh pozemku – ostatní plocha, ostatní komunikace, o výměře 54 m² v k. ú. Radostovice u Lipničky z vlastnictví Kraje Vysočina do vlastnictví města Světlá n. S. formou Darovací smlouvy.
22. Schválilo aktualizaci příloh č. 1, 2 a 3 Zřizovacích listin příspěvkových organizací města Světlá n. S., týkající se vymezení movitého a nemovitého majetku ve vlastnictví zřizovatele předávaného příspěvkové organizaci k hospodaření (svěřený majetek) a formou pronájmu nebo výpůjčky.
23. Vzalo na vědomí úmrtí předsedy osadního výboru Horní Dlužiny pana Jiřího Fary, zvolilo novým předsedou osadního výboru pí Zuzanu Kalfusovou a novým členem osadního výboru pí Evu Motýlovou.
24. Schválilo podání rezignace města Světlá n. S. na členství ve Sdružení obcí Vysočiny.
25. Schválilo omezení přístupu veřejnosti do prostoru veřejné zeleně za budovami DPS č. p. 1044 v ul. U Rybníčků ve Světlé n. S. v době od 19:00 do 06:00 hodin.
26. Uložilo ředitelce SC města Světlá n. S. zajistit dodržování schválené doby pro omezení přístupu veřejnosti do prostoru veřejné zeleně za budovami DPS č. p. 1044 v ul. U Rybníčků ve Světlé n. S.
27. Souhlasilo s uzavřením smlouvy zakládající právo provést stavbu CHODNÍK PANUŠKOVA mezi městem Světlá n. S. a paní B. N.

Z finančního odboru

Závěrečný účet města Světlá nad Sázavou za rok 2015

Hospodaření města za rok 2015 bylo zakončeno závěrečným účtem, který byl ve lhůtě od 13. června do 29. června 2016 zveřejněn na úřední desce městského úřadu. V návaznosti na to dne 29. 6. 2016 zastupitelstvo města vyjádřilo souhlas s celoročním hospodařením města a závěrečný účet města za rok 2015 včetně výsledku inventarizace a zprávu auditora o výsledku přezkoumání hospodaření města za rok 2015 schválilo bez výhrad. Pro informaci přinášíme základní údaje o hospodaření v loňském roce.

Celkové skutečné příjmy v roce 2015 činily 163 057 tis. Kč, to je 98 % rozpočtovaných příjmů, skutečné výdaje byly 159 200 tis. Kč, tj. 90 % výdajového rozpočtu.

Celkové saldo finančního hospodaření města skončilo přebytkem hospodaření ve výši 3 857 tis. Kč, přičemž rozpočet na rok 2015 byl schválen se schodkem 23 202 tis. Kč (tj. součet stavu finančních prostředků na běžných účtech k 31. 12. 2014 a zapojení prostředků fondů města ve výši 11 952 tis. Kč na vyrovnání rozpočtu). Účetně jsme tedy dosáhli lepšího výsledku, a to tím, že nebyly vyčerpány všechny rozpočtované výdaje, zejména ve 2. oblasti rozpočtu. Dalším důvodem kladného výsledku je to, že některé skutečné příjmy byly překročeny, např. příjmy z prodeje pozemků na rodinné domy v lokalitě Pod Vodárnou, vyšší bylo inkaso daní a do rozpočtu byly zapojeny vyšší výnosy z podílu na prodeji elektrické energie vyrobené ve fotovoltaické elektrárně v Lipničce.

A. Rozpočtové příjmy:

1. Z rozpočtových příjmů jsou nejvýznamnější daňové příjmy. V roce 2015 vzrostlo meziročně inkaso sdílených daňových příjmů o 4,2 mil. Kč jako pokračující důsledek změny rozpočtového určení daní. Město získalo výnos 67 553 tis. Kč sdílených daní a 3 944 tis. Kč daně z nemovitosti.

Daň z přidané hodnoty dosáhla výše 33 132 tis. Kč, meziročně vzrostla o 553 tis. Kč. Významná je daň z příjmu ze závislé činnosti (14 733 tis. Kč, v roce 2014 14 335 tis. Kč) a daň z příjmu právnických osob. Město dostalo na této dani 16 311 tis. Kč (v roce 2014 – 15 926 tis. Kč).

U „menších“ daní dochází již několik let k poklesu nebo stagnaci u daně z příjmu fyzických osob podnikajících a daně srážkové – v absolutních hodnotách se inkaso pohybuje okolo 1 500–1 800 tis. Kč ročně.

Daň z nemovitosti se ve 100 % výši převádí na účty města, není sdílená. Plnění je od roku 2010 výrazně vyšší než v minulosti (3,9 mil. Kč v roce 2015), je to způsobeno zdvojnásobením sazby daně z pozemků v roce 2009.

Do daňových příjmů patří i místní poplatky. Nejdůležitější je poplatek za komunální odpad (3 473 tis. Kč), významný je i poplatek za užívání veřejného prostranství zejména v souvislosti s každoročním pořádáním poutě (745 tis. Kč). Na inkasu daňových příjmů se výrazně podílely i příjmy ze správních poplatků – v roce 2015 se vybralo 3 615 tis. Kč.

2. Z nedaňových příjmů jsou nejdůležitější příjmy z pronájmu bytů a nebytových prostor. Významným nedaňovým příjmem je příjem z podílu na výrobě elektrické energie ve fotovoltaické elektrárně, který v roce 2015 činil 4 639 tis. Kč před odvodem DPH.

3. Kapitálové příjmy činily v roce 2015 3 812 tis. Kč. Kapitálové příjmy kladně ovlivnil prodej pozemků na rodinné domy v lokalitě Pod Vodárnou. Celkový příjem z prodeje pozemků činil 3 120 tis. Kč. V roce 2015 nebyl prodán žádný kapitálový finanční majetek.

4. Dotace jsou v současné době vedle daňových příjmů další významný příjem města – celkem jsme obdrželi v rámci různých dotačních titulů 41 072 tis. Kč,

z toho

| | |
|---|----------------|
| a. investiční dotace činily | 12 815 tis. Kč |
| • Dotace MŽP na zateplení škol | 10 838 090 Kč |
| • Dotace SFŽP na zateplení škol | 637 534 Kč |
| • Dotace EU na rekonstrukci učeben ZŠ | 1 059 656 Kč |
| b. neinvestiční dotace činily 28 256 tis. Kč, z toho největší podíl je určen na výkon státní správy (asi 13,3 mil. Kč). | |

Příklad neinvestičních dotací mimo výkon státní správy:

| | |
|--|------------|
| • Dotace na provozní náklady Sociálního centra | 883 400 Kč |
| • dotace na akceschopnost jednotky | |
| • požární ochrany | 174 900 Kč |
| • dotace pro školy a DDM od Kraje Vysočina | 228 678 Kč |
| • dotace na Vlastivědný sborník | 84 006 Kč |
| • dotace MA21 a Zdravé město 21 | 31 276 Kč |

B. Rozpočtové výdaje

Město vydalo celkem 159 200 tis. Kč, z toho

1. běžné výdaje byly 115 mil. Kč

- | | |
|--|----------------|
| a. příspěvky zřízeným příspěvkovým organizacím – přes | 41 680 tis. Kč |
| b. dotace sportovnímu zařízení – 3,8 mil. Kč | |
| c. běžné výdaje na činnost MěÚ, zastupitelstvo, městská policie, hasiči, pojištění majetku, náklady na volby, ochrana obyvatelstva – přes 33 mil. Kč | |
| d. údržba majetku města – 15 mil. Kč | |
| e. příspěvky a dary neziskovým organizacím, další výdaje | 9,5 mil. Kč |
| 2. kapitálové výdaje činily 43 504 tis. Kč, např. | |
| a. zateplení školy a školek | 23 706 tis. Kč |
| b. bezbariérové úpravy ZŠ Lánecká | 3 079 tis. Kč |
| c. oprava hřiště u ZŠ Komenského | 977 tis. Kč |
| d. rekonstrukce elektroinstalace ZŠ Komenského | 1 894 tis. Kč |
| e. konsolidace IT | 2 401 tis. Kč |

Dluhová služba byla 3,31 %, přičemž přípustná hodnota je 15 %. Dluhová základna (tj. daňové příjmy + nedaňové příjmy + souhrnný dotační vztah) je 163 056 tis. Kč, splátky leasingu, úroků i splátky jistiny byly 4 888 tis. Kč.

Zůstatek úvěrů k 31. 12. 2015 činil 15 531 tis. Kč, z toho zůstatek úvěru na zimní stadion činí 7 349 tis. Kč, zůstatek úvěru na ZTV PZ 2 181 tis. Kč a zůstatek úvěru na odkup zámku 6 mil. Kč.

C. Stav majetku města k 31. 12. 2015 je 1 147 mil. Kč (pořizovací hodnota).

Ve vztahu k roku 2014 jsme zaznamenali meziroční nárůst hodnoty majetku o 25 mil. Kč.

D. Přezkoumání hospodaření města za rok 2015 bylo provedeno auditorskou firmou EKMA HB, s. r. o., Štáflova 2003, Havlíčkův Brod. Zpráva o přezkoumání hospodaření města je zakončena výrokem bez výhrad.

E. Hospodaření příspěvkových organizací města – 6 organizací mělo kladný výsledek hospodaření, 2 organizace hospodařily se ztrátou.

F. Hospodaření Sportovního zařízení města Světlá nad Sázavou skončilo v roce 2015 kladným výsledkem.

Ing. Jaroslava Žáčková
vedoucí FO

Z odboru sociálních věcí

Pár slov k šikaně v dětských kolektivech – 3. část

Již podvakerát jsme se na tomto místě věnovali šikaně v dětských kolektivech. Vysvětlili jsme si, jak šikanu rozpoznat a jak ji řešit. V dnešní, již třetí části se zaměříme na jednu z forem psychické šikany, a to kyberšikanu. Slovo kyberšikana můžeme přeložit jako počítačová šikana nebo šikana pomocí elektronických zařízení, jako je mobilní telefon, tablet, notebook či stolní počítač. Pomocí těchto zařízení jsou pak využívány aplikace, jako je E-mail, Gmail, Facebook, Messenger, Instagram, Snapchat, Chat, Allo, Hangouts, Twitter a jiné. S vývojem elektroniky se mladí lidé naučili komunikovat jiným způsobem, než komunikovali jejich rodiče či prarodiče. Nezletilé děti mají v dnešní době snadný přístup k mobilním telefonům, počítačům a aplikacím jako Facebook apod. Snižuje se věk, kdy se děti dostávají k těmto zařízením a aplikacím. Mnohé školy dnes již využívají internet na komunikaci mezi školou, dětmi a rodiči, tzv. elektronické žákovské knížky, programy na výuku cizích jazyků, odborných předmětů, kde mají žáci uloženy mimo jiné i učební materiály, domácí úkoly, což je spojeno s přístupem dětí k internetu a elektronickému zařízení vůbec. Pro rodiče se stává těžkým úkolem uhlídat, zda se dítě věnuje skutečně studiu, nebo se pohybuje na sociálních sítích. Dětem se otevírá cesta do tzv. kyberprostoru, nebo-li virtuálního nehmotného světa a sociální sítě a aplikace jim umožní vytvářet virtuální společenství a vzniká nový způsob komunikace mezi nimi. Toto má své přednosti, ale přináší i určitá rizika. Tento nový způsob komunikace může být použit i jako doplňující prostředek k posilování běžné šikany nebo může být samotnou šikanou v této formě. Může se jednat o nejrůznější urážející, ponižující či útočné E-maily, SMS zprávy, nahrávání videí na mobilní telefony, tablety a rozesílání ostatním lidem, případně vystavení na internetu. Přitom může jít o zcela nepravdivé údaje, vymyšlené a zesměšňující scény, které mohou mít pro jedince nedozírné následky.

Kyberšikanu bychom neměli rozhodně podceňovat. Jedná se o velmi nebezpečný jev. Nejlepší prevencí je osvěta, tedy poučení jak dětí, tak dospělých. Děti by měly vědět, jaká nebezpečí virtuální svět přináší, jak se lze proti těmto jevům bránit – svěřit se dospělé osobě (rodiči, učitel, policie, orgánu sociálně-právní ochrany dětí), uchovat si důkazy – SMS, E-maily,

print screen chatu (ofocení obrazovky), ukončit komunikaci, změnit identitu, nemstít se. Školy v této oblasti již preventivně působí v rámci vyučovacích předmětů, jako je Informatika apod. Některé školy preventivně působí i formou přednášek a besed, a to jak pro děti, tak i pro rodiče za pomoci specializovaných odborníků, kteří se v sociálních sítích rychleji orientují. Největší podíl odpovědnosti je však na rodičích. Rodiče by měli vědět, na jakých sociálních sítích se jejich děti pohybují, případně je mohou sdílet s nimi, s kým komunikují a jaké údaje o sobě veřejně sdělují. Toho docílí jen a jen komunikací se svým dítětem, svým zájmem o to, co dítě baví, co ho trápí, po čem touží, s kým tráví svůj volný čas a jaké kamarády vyhledává.

*Bc. Olga Forejtová
referent OSV*

Z odboru majetku, investic a regionálního rozvoje

Workoutová sestava u Sportovního centra Pěšinky

V průběhu měsíce května a června bylo na pozemku parc. č. 630/2, k. ú. Světlá n. S. (pozemek za zimním stadionem směrem k řece), vybudované workoutové hřiště. Firmou COLMEX, s. r. o., Kubelíkova 1224/42, Praha 3, zde byla namontována workoutová sestava WO 08 Colorado. StreetWorkOut je určen pro silové exteriérové cvičení a je ideální pro cvičení kalisteniky (prosté cvičení, jehož cílem je zpevnění a zformování postavy) pro cvičící všech věkových kategorií, jakožto i výkonnostní a vrcholové sportovce. Cvičební sestava je zaměřena na oblast spodního a horního břišního svalstva a na celkovou kondici. Složení systému posilovny Colorado - dvojitá bradla, tyč pro pole dance, závěsný systém pro TRX, soustava hrazd, svislý a vodorovný žebřík s „A“ profilem, klasická lezecká sestava, jednoduchá hrazda, multihrazda, rameno, systém pro zavěšení kruhů, systém kruhů, lavice, soustava sed-lehů. Dopadovou plochu z oblázků a terénní úpravy okolí provedli TBS Světlá nad Sázavou, příspěvková organizace.

Celkové náklady na pořízení sestavy včetně dopadové plochy jsou 415 551 Kč. Akce je spolufinancována dotací z Fondu Vysočiny v rámci grantového programu Dopravná infrastruktura cestovního ruchu 2015 ve výši 150 000 Kč, tj. 36,1 % celkových nákladů. Vlastní podíl města je 265 551 Kč.

*Ing. Jana Satrapová
referent OMIRR*

Z odboru životního prostředí

Pozvánka na výstavu „KONFLIKTNÍ DRUHY ZVÍŘAT“

Městský úřad Světlá nad Sázavou, odbor životního prostředí zve širokou veřejnost, žáky a studenty základních a středních škol na zajímavou výstavu „KONFLIKTNÍ DRUHY ZVÍŘAT“, která se bude konat v týdnu od 5. 9. do 11. 9. 2016 ve vestibulu sportovního centra Pěšinky ve Světlé n. S. Slavnostní zahájení výstavy bude v pondělí 5. září od 13:00 hod. s praktickou ukázkou živočichů pracovníky Stanice Pavlov, o. p. s. Výstava bude pojednávat o živočiších, kteří způsobují hospodářské škody. Návštěvní doba výstavy bude dle otevírací doby Sportovního centra Pěšinky. Bližší informace o výstavě budou zveřejněny na webu města Světlá n. S. v průběhu měsíce srpna.

*Mgr. Martina Šotolová
referentka OŽP*



Z činnosti odboru správního, školství a živnostenského

Nová centrální evidence přestupků

Projednávání přestupků se prvotně řídí místní příslušností, tedy k jeho projednávání je příslušný správní orgán, v jehož územním obvodu byl přestupek spáchán. Zákon o přestupcích sice umožňoval postoupit projednání přestupku do místa, kde se pachatel zdržuje nebo pracuje, ale tento institut má svá omezení. Správní orgán tak málokdy věděl, že pachatel se přestupků dopouští opakovaně.

S účinností od 1. října 2016 bude zřízena centrální evidence přestupků, přičemž zde evidované přestupky jsou určené zákonem, konkrétně § 91 zákona č. 200/1990 Sb., o přestupcích v aktuálním znění. Jedním ze záměrů zákonodárců je zpřísnění sankcí za přestupkovou recidivu.

V evidenci přestupků se budou evidovat pravomocná rozhodnutí o vyjmenovaných přestupcích:

- na úseku **ochrany před alkoholismem a jinými toxikomaniami** podle § 30 zákona o přestupcích (tedy přestupky porušující mj. omezení prodeje, podávání a požívání alkoholických nápojů, návykových látek, tabákových výrobků, zejm. ve vztahu k osobám mladším 18 let)
- na úseku **zemědělství a myslivosti** podle § 35 odst. 1 písm. c) a f) zákona o přestupcích (neplnění opatření týkající se ochrany zemědělského půdního fondu nebo myslivosti, nebo neoprávněný lov zvěře)
- na úseku **obrany České republiky** podle § 43 zákona o přestupcích (porušení povinností týkajících se úkolů civilní obrany nebo narušení režimu ochrany a vstupu do vojenského objektu)
- proti **veřejnému pořádku** podle § 47 odst. 1 zákona o přestupcích (mj. neuposlechnutí výzvy úřední osoby při výkonu její pravomoci, maření vykazání z obydlí, porušení

nočního klidu, vzbuzování veřejného pohoršení, znečištění, poškozování nebo neoprávněný zábor veřejného prostranství, neoprávněné založení skládky apod.)

- proti **občanskému soužití** podle § 49 zákona o přestupcích (mj. ublížení na cti nebo na zdraví, úmyslné vyhrožování újmou na zdraví, nepravdivé obvinění z přestupku, schválnost, hrubé jednání, omezení nebo znemožnění výkonu práv národnostních menšin apod.)
- proti **majetku** podle § 50 zákona o přestupcích (zejm. úmyslné způsobení škody na cizím majetku krádeží, zpronevěrou, podvodem nebo zničením či poškozením věci, úmyslné neoprávněné užívání cizího majetku, присvojení si cizí věci nálezem apod.),

pokud ke spáchání přestupku dojde ode dne účinnosti zákona, tedy od 1. 10. 2016. Do evidence přestupků se budou zapisovat i údaje o uložení pokuty v blokovém řízení.

Údaje budou v evidenci přestupků vedeny 5 let, po jejich vyřazení budou dalších 10 let vedeny v úschovně dokumentace.

Skutečnost, že se pachatel dopouští přestupků opakovaně, je zohledněna ve zvýšení horní hranice pokut, které lze za jeho spáchání uložit, a to až o 50%.

Na obranu proti nesprávným zápisům v evidenci přestupků zavádí zákon o přestupcích v § 88a námitkové řízení.

Opis z evidence přestupků bude sloužit také k posouzení spolehlivosti konkrétních osob dle zvláštních zákonů, např. zákona o obecní policii, zákona o České národní bance, zákona o pobytu cizinců na území České republiky, zákona o zbraních či zákona o služebním poměru příslušníků bezpečnostních sborů (čerpáno ze zdroje www.statnisprava.cz).

*Bc. Bohuslava Vondrušová
vedoucí OSSaŽ*

Z odboru životního prostředí

Soutěž obcí „My třídíme nejlépe 2016“

Kraj Vysočina opět vyhlašuje soutěž pro obce kraje „My třídíme nejlépe“, jejímž cílem je udržet zájem veřejnosti a obcí o správné nakládání s odpady a zvýšit počet obyvatel v kraji, kteří své odpady pravidelně třídí.

Soutěž je realizována ve spolupráci kraje se společnostmi EKO-KOM, a. s., ELEKTROWIN, a. s., ASEKOL, s. r. o., a jejím realizátorem je Agentura Dobrý den, s. r. o., Pelhřimov.

Vítězné obce mohou získat finanční odměnu až 45 000 Kč pro odpadové hospodářství.

V hlavní soutěži je hodnocena výtěžnost sběru papíru, plastů a skla v kilogramech na obyvatele za rok, dále se hodnotí hustota sběrné sítě, sběr kovů, sběr nápojových kartonů. Současně probíhá i Doplnková soutěž obcí, kdo sesbírá nejvíce elektrospotřebičů na obyvatele.

Také město Světlá n. S. se každoročně této soutěže účastní a zatím je dle průběžných výsledků na 13. místě z 23 měst a obcí v kategorii do 10 000 obyvatel.

Proto vyzýváme všechny občany Světlé n. S.: „Tříděte důsledně svůj odpad, odkládejte jednotlivé komodity do příslušných kontejnerů nebo na sběrný dvůr, abychom zopakovali předložské umístění v této soutěži, kdy Světlá n. S. získala ocenění za sběr elektrozařízení.“

Více informací lze získat na webových stránkách

<http://www.dobryden.cz/novinky/my-tridime-nejlepe/pravidla-soutezi/>.

*Jitka Gögeová, DiS.
referent OŽP*



Z odboru stavebního úřadu a územního plánování

Systém stavebně technické prevence

Mezi další povinnosti stavebního úřadu uložené zákonem č. 183/2006 Sb., o územním plánování a stavebním řádu (stavební zákon), které vykonává odbor stavebního úřadu a územního plánování MěÚ ve Světlé n. S., patří také Systém stavebně technické prevence (dále jen SSTP). V souladu se stavebním zákonem shromažďuje, sleduje a analyzuje závažné nebo opakující se vady ve výstavbě, kterým je třeba ve veřejném zájmu předcházet, a navrhuje opatření k zabránění jejich opakování. Údajů evidovaných v SSTP a jejich následné analýzy bude využíváno jako podkladu pro případný návrh změn v legislativě, v technických normách a jiných stavebně technických opatřeních. Informace o vzniklých událostech (vadách, poruchách, haváriích staveb a zařízení) jsou v systému evidovány na základě podaných Oznámení události.

Systém sleduje události, pokud při nich došlo ke ztrátám nebo ohrožení na životech osob nebo zvířat, k ohrožení bezpečnosti stavby nebo zařízení nebo ke značným majetkovým škodám (500 000 Kč a vyšším). Oznámení musí obsahovat zejména místo, čas, popis oznamované události a jejích důsledků, povahu stavby, popřípadě další okolnosti důležité pro správné

posouzení příčin; nezabývá se hodnocením či posuzováním viny nebo odpovědnosti.

Povinnost událost bezodkladně oznámit příslušnému stavebnímu úřadu a ministerstvu mají stavební podnikatelé, stavbyvedoucí, osoby vykonávající stavební dozor, autorizovaní inspektoři, stavebníci a vlastníci staveb.

Oznámení se provádí prostřednictvím elektronického formuláře na stránkách ústavu územního rozvoje www.uur.cz/isstp/oznameni.aspx, případně pod nabídkou www.uur.cz – Formulář oznámení události, nebo na stránkách ministerstva pro místní rozvoj ČR www.mmr.cz – Územní a bytová politika – Územní plánování a stavební řád – Vzory a formuláře - Systém stavebně technické prevence – Formulář oznámení události.

Veřejnosti je umožněno prohlížení dat SSTP na stránkách www.uur.cz – Systém stavebně technické prevence On-line systém iSSTP.

Více informací a další podrobnosti o SSTP lze nalézt na adrese www.uur.cz – Územní plánování a stavební řád – Stavební řád – Stavebně technická prevence.

*Ing. Vladimír Bárta
vedoucí odboru SÚ a ÚP*

Zpráva policie ČR obvodní oddělení Světlá nad Sázavou s přehledem tr. činnosti za měsíc květen a červen 2016

V měsíci květnu 2016 policisté PČR OOP Světlá nad Sázavou ve 4 případech při silniční kontrole zastavili sedmačtyřicetiletého muže z Ledčska při řízení osobního motorového vozidla, přičemž tento muž měl Městským úřadem Světlá nad Sázavou uložen platný zákaz činnosti spočívající v zákazu řízení motorových vozidel a tedy se svým jednáním dopustil přečinu maření výkonu úředního rozhodnutí a vykázání. Dále policisté dne 18. 5. 2016 vyjízděli k nahlášenému vloupání do restaurace DUBLIN BAR. Dosud neznámý pachatel násilně vnikl do vnitřních prostor restaurace a zde odcizil volně odloženou finanční hotovost ve výši 2 900 Kč a poškozením dveří způsobil škodu ve výši 500 Kč. Dne 22. 5. 2016 bylo na Policii ČR ve Světlé nad Sázavou nahlášeno posprejování autobusové zastávky v obci Nová Ves u Světlé. Na místě bylo zjištěno, že neznámý pachatel poškodil stěny zděné autobusové zastávky, čímž způsobil celkovou škodu ve výši nejméně 3 000 Kč. Dne 22. 5. 2016 ve 21.30 hod. byl ve Světlé nad Sázavou v ul. Sázavská kontrolován devětačtyřicetiletý muž ze Světelska při řízení osobního motorového vozidla. U řidiče byla v rámci silniční kontroly provedena orientační dechová zkouška na alkohol s pozitivním výsledkem 1,05 ‰ alkoholu v dechu a následným opakovaným měřením mu byla naměřena hodnota 0,97 ‰ alkoholu v dechu. Řidiči byl na místě odebrán řidičský průkaz a byla mu zakázána další jízda. Následně byl řidič vyzván k lékařskému vyšetření spojenému s následným odběrem krve nebo moči ke zjištění přesného množství alkoholu. Uvedenému úkonu se podrobil v nemocnici Havlíčkův Brod. Ve věci byly policejním inspektorem zahájeny úkony tr. řízení pro podezření z přečinu ohrožení pod vlivem návykové látky. Dne 23. 5. 2016 v nočních hodinách policisté z Obvodního oddělení Světlá nad Sázavou vyjízděli k případu napadení. V době od 22:00 hod. do 22:33 hod. došlo

na ulici Wolkerova ve Světlé nad Sázavou před barem Tequilla k fyzickému napadení, přičemž jeden z účastníků potyčky byl z místa napadení odvezen RZS do Okresní nemocnice Havlíčkův Brod na ošetření se zlomeninami nosních kůstek, otřesem mozku a zlomením čtyř zubů. Ve věci jsou zahájeny úkony tr. řízení pro přečin výtržnictví a ublížení na zdraví.

V měsíci červnu 2016 byl do současné doby na PČR OOP Světlá nad Sázavou zaevidován pouze jeden trestný čin, a to vloupání do rekreační chalupy v obci Vlkanov. Dosud neznámý pachatel po násilném vniknutí do chalupy odcizil uloženou motorovou pilu, čímž způsobil majiteli celkovou škodu ve výši nejméně 8 000 Kč.

*npor. Mgr. Bc. Roman Krecl
Vedoucí Obvodního oddělení Světlá n. S.
Policejní stanice Ledec n. S.*

Z činnosti městské policie

Městská policie v květnu 2016 řešila celkem 44 přestupků. Z tohoto počtu bylo na místě řešeno v blokovém řízení 34 přestupků, 10 bylo oznámeno správním orgánům k přijetí dalších opatření. Doručili jsme 2 písemnosti na žádost ostatních orgánů. Provedli jsme odchyt 1 psa. V odchytovém zařízení nemáme k 31. 5. žádného psa. V květnu jsme provedli sedm měření rychlosti vozidel.

*Zdeněk Novák
velitel MP*

Z odboru dopravy

Uzavírka silnice II/150 most ev. č. 150-012 přes vodní nádrž Švihov (Želivka)

Dne 2. 6. 2016 proběhlo na MěÚ Vlašim opětovné jednání o uzavírce mostu přes vodní nádrž Švihov (Želivka). Na uvedeném jednání oznámil zhotovitel fa. EXMOST, že důvodem posunutí termínu uzavírky bylo upřesnění objízdných tras dále pak povolení týkajícího se prací nad vodním dílem Švihov.

Důvodem uzavření mostu přes vodní nádrž Švihov – Želivka na silnici č. 150 je celková rekonstrukce mostní desky a následně pak i mostních pilířů. Bude se jednat o úplnou uzavírku mostu. Název stavební akce je „II/150 Brzotice, most ev. č. 150-012“.

Termín uzavírky: od 27. 6. 2016 – 08.00 hod. – do 30. 11. 2016 – 24.00 hod.

Zhotovitelem stavby je firma SDS EXMOST Brno. Předběžná objízdná trasa ve směru na Prahu byla určena z Ledče nad Sázavou po silnici č. 150 směr Hněvkovice, Bezděkov, Čejtice po silnici č. 336 dále pak na silnici č. 126 směr Soutice exit 56 D1 – E65.

Předběžná objízdná trasa ve směru Brno byla určena z Ledče nad Sázavou po silnici č. 130 směr Kamenná Lhota, Hojanovice, Koberovice a exit 81 D1 – E65. Uvedené objízdné trasy budou včas a řádně vyznačeny.

O dalších případných změnách tras a změnách v jízdnicích řádů autobusových společností ARRIVA VČ, a. s. a ICOM transport, a. s. a ČSAD Benešov, které zajišťují v uvedeném úseku autobusovou dopravu, budete informováni na zastávkách a nové jízdnicí řády budou vyvěšeny i v autobusech. Dále uvedení zástupci autobusových společností uvedli, že by nemělo dojít k navýšení cen jízdnicího.

Tímto se omlouváme za vzniklé komplikace, které to přinesou nejen občanům v přilehlých obcích, ale i firmám, pro které je uvedená komunikace důležitou spojnicí na trase Světlá nad Sázavou – Ledec nad Sázavou – Praha.

*Ing. Miroslav Peroutka
vedoucí OD*

Odbor dopravy informuje

Uzavírka silnice č. II/150 - viadukt Ledec nad Sázavou

Dne 1. 7. 2016 dojde k úplnému uzavření silnice č. II/150 v obci Ledec nad Sázavou z důvodu rekonstrukce mostu na trati Kácov – Světlá nad Sázavou. Jedná se o celkovou opravu železničního mostu, kterou provede fa Firesta – Fišer rekonstrukce, stavby a. s., Brno. Stavba samotná bude rozdělena do čtyř etap dle požadavků stavebníka i s ohledem na to, že se jedná o důležitou spojnicí mezi městy Ledec nad Sázavou a Světlá nad Sázavou.

- **První etapa:** od 1. 7. 2016 do 13. 9. 2016 se bude jednat o úplnou uzavírku uvedené komunikace a tato nebude průjezdná.
- **Druhá etapa:** od 14. 9. 2016 do 4. 10. 2016 se bude jednat o částečnou uzavírku komunikace a bude zde umožněn průjezd pro vozidla. Doprava bude řízena světelnými signály (semafor).
- **Třetí etapa:** od 5. 10. 2016 do 6. 10. 2016 zde bude opět úplná uzavírka komunikace a v tomto termínu dle harmonogramu prací dojde k usazení nové konstrukce mostu.
- **Čtvrtá závěrečná etapa:** od 7. 10. 2016 do 30. 10. 2016 bude opět formou částečné uzavírky.

Na uvedené navazuje nepřetržitá výluky v úseku Světlá nad Sázavou – Ledec nad Sázavou na trati č. 212. Dopravce České dráhy, a. s., proto musí po dobu výluky všechny vlaky ve vyloučeném úseku nahradit náhradní autobusovou dopravou, která bude organizována dle výlukového jízdnicího řádu (viz příloha).

Instalaci dopravního značení na pozemních komunikacích provede fa Znakom, s.r.o., Brno. Objízdná trasa pro osobní vozidla bude z Ledče nad Sázavou po silnici č. II/130 do obce Hradec, dále přes tuto obec po křižovatku u obce Čihošť a po silnici č. III/34731 do obce Vlkanov a Opatovice a po uvedené komunikaci až do Světlé nad Sázavou do ulice V Polích.

Objízdná trasa pro vozidla nad 3,5t bude z Ledče nad Sázavou po silnici č. II/130 směr obce Hradec, Kynice, Vrbice, Leština u Světlé. Z Leštiny u Světlé nad Sázavou po silnici č. II/346 do obce Štěpánov a Habry. Z obce Habry po silnici č. II/347 do obce Bačkov, Kunemil, Josefodol a do Světlé nad Sázavou do ulice Nádražní.

V době trvání uzavírky budou vozidla IZS jezdit po objízdných trasách. Autobusy budou mít své dvě objízdné trasy. První trasa

z Ledče nad Sázavou – Hradec – Vlkanov – Opatovice – Světlá nad Sázavou. Druhá trasa Ledec nad Sázavou – Hradec – Vlkanov – Opatovice – Pavlov – Ostrov – Vilémovice – Leštinka – Mrzkovice – Světlá nad Sázavou. Předpokládané zdržení na této trase je cca 22 min. Společnost ARRIVA VČ, a.s., provoz Chotěboř, s uzavírkou souhlasí a jízdnicí řády vyvěsí a seznámí s tímto opatřením cestující.

Ing. Miroslav Peroutka, vedoucí odboru dopravy

Výlukový jízdnicí řád

Od 1. 7. 2016, 07:05 hod. do 14. 11. 2016, 17:00 hod

Vážení cestující, provozovatel dráhy SŽDC, s. o. informuje, že ve výše uvedeném termínu proběhne nepřetržitá výluka v úseku Světlá n. S. – Ledec n. S. na trati 212 Světlá n. S. – Čerčany. Všechny osobní vlaky budou nahrazeny náhradní autobusovou dopravou v úseku Světlá n. S. – Ledec n. S. S ohledem na delší jízdnicí dobu autobusu se předpokládá za místem výluky zpoždění vlaku cca 20 až 25 minut. Pro zajištění možnosti přestupu na připojené vlaky ve stanicích Světlá n. S. a Ledec n. S. budou zřízeny spoje náhradní autobusové dopravy, které budou doplňovat některé osobní vlaky dotčené touto výlukou. Tyto autobusové spoje budou zveřejněny formou VJŘ.

Po dobu uzavírky silnice z důvodu Světelské pouti ve snech 23.–25. 9. 2016 nebude obsluhována zastávka Světlá n. S. město.

Umístění zastávek ND:

| | |
|-----------------------|--|
| Světlá n. S. | před výpravní budovou |
| Světlá n. S. město z. | autobus. zast. Světlá n. S., Sázavská |
| Dolní Březinka z. | autobus. zast. Světlá n. S., Dolní Březinka |
| Mrzkovice z. | autobus. zast. Světlá n. S., Mrzkovice |
| Smrčná z. | autobus. zast. Světlá n. S., Leštinka |
| Stvořidla z. | autobus. zast. Vilémovice, Pavlíkov |
| Vilémovice z. | autobus. zast. v obci Vilémovice |
| Horní Ledec z. | autobus. zast. Ledec n. S., Horní Ledec |
| Ledec nad Sázavou | před výpravní budovou |



Výlukový jízdní řád

Od 1. 7. 2016, 07:05 hod. do 14. 11. 2016, 17:00 hod.



€ 212 Zruč nad Sázavou - Světlá nad Sázavou

| km | SZDC, smluvní organizace / ČD, a.s. | Vlak | 9201 | 9205 | 9209 | 9213 | 9217 | 9221 | 9225 | 9229 | 9233 | 9237 | 9241 |
|----|-------------------------------------|------|--------|--------|------------------|---------|---------|------------|---------|---------|---------|---------|---------|
| | Za stanice | Kód | Kód | Kód | Zruč nad Sázavou | Čerčany | Čerčany | Čerčany | Čerčany | Čerčany | Čerčany | Čerčany | Čerčany |
| | Zruč nad Sázavou 235 | | x 4 18 | | x 5 16 | x 5 52 | | 7 08 | | x 8 48 | 10 14 | | 11 41 |
| 60 | Horka nad Sázavou | | x 4 20 | | x 5 20 | x 5 57 | | x 7 12 | | x 8 52 | x 10 18 | | x 11 41 |
| 62 | Ladná | | x 4 24 | | x 5 24 | x 6 01 | | x 7 16 | | x 8 56 | x 10 22 | | x 11 49 |
| 64 | Václavovice | | x 4 28 | | x 5 28 | x 6 03 | | x 7 18 | | x 9 03 | 10 24 | | 11 51 |
| 66 | Budčice | | x 4 28 | | x 5 28 | x 6 03 | | x 7 21 | | x 9 06 | x 10 27 | | x 11 54 |
| 67 | Chřenovice | | x 4 31 | | x 5 31 | x 6 08 | | x 7 24 | | x 9 08 | x 10 30 | | x 11 57 |
| 71 | Chřenovice-Podhradí | | x 4 38 | | x 5 38 | x 6 10 | | x 7 26 | | x 9 14 | x 10 35 | | x 12 03 |
| 74 | Ledeč nad Sázavou | | x 4 42 | | x 5 42 | x 6 19 | | x 7 35 | | x 9 19 | 10 42 | | 12 03 |
| | SZDC, smluvní organizace / ČD, a.s. | Vlak | 9207 | 9211 | 9215 | 9219 | 9223 | 9227 | 9231 | 9235 | 9239 | 9243 | 9247 |
| | Ledeč nad Sázavou | | x 4 20 | x 4 44 | x 5 20 | x 5 44 | x 6 21 | 7 20 | 7 38 | 7 41 | 10 21 | 10 45 | 11 50 |
| 75 | Horní Ledč | | x 4 24 | 4 47 | x 5 24 | x 5 47 | x 6 25 | x 7 24 | | x 7 49 | x 10 25 | x 10 49 | x 12 00 |
| 76 | Václavovice | | x 4 24 | | x 5 24 | x 6 01 | x 6 30 | x 7 24 | | x 8 15 | x 10 35 | x 11 18 | x 12 30 |
| 81 | Břečňovice | | x 4 28 | | x 5 28 | x 6 02 | x 6 32 | x 7 30 | | x 8 17 | x 10 37 | x 11 21 | x 12 32 |
| 84 | Směrná | | x 4 28 | | x 5 28 | x 6 04 | x 6 34 | x 7 30 | | x 8 19 | x 10 39 | x 11 23 | x 12 34 |
| 88 | Mlýnský | | x 5 02 | | x 6 00 | x 6 30 | x 7 00 | x 8 00 | | x 8 21 | x 11 21 | x 11 29 | x 12 38 |
| 87 | Dolní Běřanice | | x 5 02 | | x 6 02 | x 6 32 | x 7 02 | x 8 02 | | x 8 23 | x 11 23 | x 11 29 | x 12 39 |
| 89 | Světlá nad Sázavou město | | x 5 04 | 5 11 | x 6 06 | 6 08 | 7 00 | 8 04 | | 8 25 | 11 25 | 11 29 | 12 40 |
| 90 | Světlá nad Sázavou 230 | | x 5 07 | 5 14 | x 6 07 | 6 09 | 7 04 | 8 07 | | 8 27 | 11 29 | 11 33 | 12 43 |
| | Do stanice | | | | Havl. Brod | | | Havl. Brod | | | | | |

€ 212 Světlá nad Sázavou - Zruč nad Sázavou

| km | SZDC, smluvní organizace / ČD, a.s. | Vlak | 9202 | 9204 | 9206 | 9208 | 9210 | 9212 | 9214 | 9216 | 9218 | 9220 | 9222 | 9224 | 9226 |
|----|-------------------------------------|------|---------|---------|------------------|------------------|--------|---------|---------|---------|---------|---------|---------|---------|------|
| | Za stanice | Kód | Kód | Kód | Kód | Kód | Kód | Kód | Kód | Kód | Kód | Kód | Kód | Kód | Kód |
| | Světlá nad Sázavou 230 | | x 5 35 | x 6 33 | x 7 15 | x 7 53 | x 8 33 | x 9 11 | 9 15 | 9 33 | 10 11 | 10 15 | 11 23 | 11 40 | |
| 1 | Světlá nad Sázavou město | | x 5 35 | x 6 33 | x 7 15 | x 7 53 | x 8 33 | x 9 11 | 9 15 | 9 33 | 10 11 | 10 15 | 11 23 | 11 40 | |
| 3 | Dolní Běřanice | | x 5 42 | x 6 38 | x 7 23 | x 7 58 | x 8 36 | x 9 20 | x 9 25 | x 9 50 | x 10 20 | x 11 25 | x 11 54 | | |
| 4 | Mlýnský | | x 5 42 | x 7 03 | x 7 22 | x 8 03 | x 8 00 | x 8 22 | x 9 00 | x 9 24 | x 10 00 | x 11 30 | x 11 58 | | |
| 6 | Směrná | | x 5 44 | x 7 02 | x 7 24 | x 8 02 | x 8 00 | x 8 24 | x 9 02 | x 9 24 | x 10 02 | x 11 32 | x 11 58 | | |
| 8 | Břečňovice | | x 5 48 | x 7 04 | x 7 26 | x 8 04 | x 8 04 | x 8 28 | x 9 06 | x 9 28 | x 10 04 | x 11 34 | x 12 00 | | |
| 11 | Václavovice | | x 5 48 | x 7 08 | x 7 28 | x 8 06 | x 8 06 | x 8 30 | x 9 08 | x 9 30 | x 10 06 | x 11 36 | x 12 00 | | |
| 19 | Horní Ledč | | x 5 18 | x 7 24 | x 7 54 | x 8 34 | x 9 10 | x 9 30 | x 9 30 | x 9 58 | 10 40 | x 10 58 | x 12 00 | | |
| 16 | Ledeč nad Sázavou | | x 5 22 | x 7 30 | x 8 00 | x 8 40 | x 9 10 | x 9 40 | x 9 40 | x 10 10 | 10 45 | 11 00 | 12 15 | 12 38 | |
| | SZDC, smluvní organizace / ČD, a.s. | Vlak | 9208 | 9200 | 9202 | 9204 | 9206 | 9208 | 9210 | 9212 | 9214 | 9216 | 9218 | 9220 | 9222 |
| | Ledeč nad Sázavou | | x 4 40 | x 4 50 | x 6 25 | x 7 45 | | x 8 45 | 10 05 | 10 15 | 12 14 | | x 13 20 | | |
| 19 | Chřenovice-Podhradí | | x 4 40 | x 4 50 | x 6 25 | x 7 45 | | x 8 40 | x 10 01 | x 10 10 | x 12 20 | | x 13 20 | | |
| 23 | Chřenovice | | x 4 59 | x 5 01 | x 6 36 | x 7 57 | | x 8 55 | x 10 07 | x 10 17 | x 12 26 | | x 13 34 | | |
| 25 | Budčice | | x 4 59 | x 5 09 | x 6 40 | x 8 03 | | x 9 00 | x 10 10 | x 10 20 | x 12 28 | | x 13 34 | | |
| 30 | Václavovice | | 5 01 | 5 07 | 6 43 | 8 07 | | 9 01 | 11 03 | 11 03 | 12 32 | | 13 40 | | |
| 37 | Ladná | | x 5 03 | x 5 09 | x 6 45 | x 8 09 | | x 9 06 | x 11 05 | x 11 05 | x 12 34 | | x 13 38 | | |
| 39 | Horka nad Sázavou | | x 5 07 | x 5 13 | x 6 48 | x 8 09 | | x 9 07 | x 11 09 | x 11 09 | x 12 36 | | x 13 38 | | |
| 33 | Zruč nad Sázavou 235 | | x 5 12 | x 5 18 | x 6 53 | x 8 14 | | x 9 12 | 11 14 | 11 14 | 12 43 | | x 13 38 | | |
| | Do stanice | | | | Zruč nad Sázavou | | | Čerčany | | Čerčany | | Čerčany | | Čerčany | |
| | SZDC, smluvní organizace / ČD, a.s. | Vlak | 9208 | 9210 | 9212 | 9214 | 9216 | 9218 | 9220 | 9222 | 9224 | 9226 | 9228 | 9230 | 9232 |
| | Ledeč nad Sázavou | | x 14 26 | 14 18 | | x 17 40 | | 19 13 | | x 20 10 | | x 22 16 | | x 23 05 | |
| 19 | Chřenovice-Podhradí | | x 14 32 | x 18 24 | | x 17 46 | | x 20 24 | | x 22 16 | | x 23 16 | | x 23 57 | |
| 23 | Chřenovice | | x 14 38 | x 18 30 | | x 17 51 | | x 20 24 | | x 22 30 | | x 23 21 | | x 24 02 | |
| 25 | Budčice | | x 14 41 | x 18 33 | | x 17 55 | | x 20 28 | | x 22 34 | | x 23 25 | | x 24 06 | |
| 26 | Václavovice | | 14 44 | 18 36 | | x 17 57 | | x 20 30 | | x 22 36 | | x 23 27 | | x 24 08 | |
| 27 | Ladná | | x 14 46 | x 18 38 | | x 17 59 | | x 20 32 | | x 22 38 | | x 23 29 | | x 24 10 | |
| 30 | Horka nad Sázavou | | x 14 50 | x 18 42 | | x 18 03 | | x 20 38 | | x 22 42 | | x 23 33 | | x 24 14 | |
| 33 | Zruč nad Sázavou 235 | | 14 55 | 18 47 | | 18 03 | | 19 41 | | x 22 47 | | x 23 38 | | x 24 18 | |
| | Do stanice | | Čerčany | Čerčany | | Zruč nad Sázavou | | | | | | Kácov | | | |

Z HISTORIE



O prusko – rakouské válce

O této válce, která před 150 lety zasáhla hlavně severovýchodní Čechy, se zachovaly zmínky v řadě obecních kronik, i když ne již od přímých pamětníků. Náš kraj byl po ústupu rakouského vojska po prohrané bitvě u Hradce Králové Prusy zaplaven a nepříjemné zážitky z krátké pruské okupace se v paměti našich předků zachovaly velmi dlouho. Zajímavý a ucelený text o přítomnosti pruské armády ve Smrdově¹ z pera V. Klementa se objevil ve 4. čísle II. ročníku vlastivědného časopisu Podoubraví v roce 1925.²

„Postupujíc rychle za utíkajícím vojskem rakouským, ubíralo se vojsko pruské mnohými stranami přes Čechy do Moravy, nechávajíc za sebou jen malé posádky ve znamenitějších městech a místech, zvláště v Praze, kterou dne 7. července 1866 obsadilo.

Dne 8. července 1866 přitáhl oddíl pruského vojska do Golčova Jeníkova a do Habrů, odkudž do všech okolních vesnic pro potravu a rekvisice se rozptýlil. Tudy vedla stará „císařská“ silnice na Vídeň, která byla cílem pruských vojáků. Užil tedy náš okres nevítaných hostů dosyta. Též do Smrdova v neděli ve 2 hodiny odpoledne téhož dne přišel pruský důstojník od



Světelský zámek před rekonstrukcí.

Lubna s 30 ozbrojenými muži a zastaviv se před velkou hospodou, žádal, aby se mu ihned od obce vydalo: 600 bochníků chleba, sud kořalky, 2 sudy piva, 20 beček bramborů, seno, sláma a kuřlavý tabák. Na upozornění, že jest právě přede žněmi a ve statech veliká nouze panuje, slevil s požadavku toho. Na obecním špejcharu bylo složeno 600 bochníků chleba a určeno pro naše vojsko. Dalo se mu tedy 200 bochníků chleba, 1 vědro kořalky, 6 beček bramborů, 2 mandele slámy a několik centů sena. To vše naložili na vozy a odejeli směrem k Lubnu.

Dne 10. července táhlo směrem od Čáslavě přes Zbýšov, Dobrušku, Vrbici a Panský mlýn Smrdovem celé jedno oddělení pruské armády, pěší i jízda, s děly a vozy. Od 8 hodin ráno až do 6 hodin odpoledne šli nepřetržitě v hustých řadách za sebou i vedle sebe a velmi spěšně. Prošlo tedy Smrdovem asi 25 tisíc mužů. Nejzadnější z nich pak se ve Smrdově zastavili, a zavšve ze špejcharu zbývajících tam 400 bochníků chleba, rozptýlili se po statech a příbytecích. Co od jídla našli (jako chléb, máslo, mouku, vařivo, brambory, obilí), k tomu ještě slámu, seno a 8 největších volů, sebrali a naložili na vozy, které jako přípřež obec jim dáti musila. Potom teprve za ostatními přes Kunemil do Světlé spěšně na noc odtáhli.

Druhého, třetího a pátého dne nato přišlo od Habrů do Smrdova vždy ještě několik vojáků s vozem, při čemž pokaždé opět něco sena, ovsy, žita, slámy, bramborů a chleba se jim od obce dáti musilo. Zůstali však státí vždy jen na návsi u velké hospody a u obecní sýpky, do statků a stavení ani již nevtrčovali. Vícekrát na té cestě již do Smrdova nepřišli, ač Habrem silnicí k Jihlavě ještě skoro po 14 dní se trousili.

Na zpátečním pochodu³ přišli též do Smrdova, a to:

1. Dne 7. srpna jich bylo mnoho ve všech staveních. Ve faře bytem i stravou byli 1 hejtman (von Zettlitz)⁴, 1 důstojník, 6 prostých mužů a koně. Odešli 8. srpna ráno.

Stalo se

V Čechách

- před 710 lety 4. srpna 1306 byl král Václav III. zavražděn v Olomouci; rod Přemyslovců vymřel po meči
- před 670 lety 14. července 1346 na sjezdu kurfiřtů v Rhensu byl po sesazení Ludvíka Bavora římským císařem zvolen Karel IV.
- před 230 lety 8. července 1786 byla zahájena česká divadelní představení v Boudě (oficiálně Vlastenecké divadlo) na Koňském trhu (Václavské náměstí) v Praze

Ve světě vědy a techniky

- před 350 lety v roce 1666 byla v Paříži založena Královská akademie věd, která nesmírně přispěla k rozvoji techniky
- před 180 lety v roce 1836 byla zahájena stavba první železniční tratě v habsburské monarchii z Vídně přes Moravu do Bochnie v tehdejší Haliči
- před 120 lety v roce 1896 Ital Marconi zahajuje pokusy se šířením rádiových elektromagnetických vln, signál zaznamenal na vzdálenost 10 km; v roce 1901 se už podařilo navázat spojení mezi Evropou a Amerikou

Ve Světlé nad Sázavou

- před 510 lety v roce 1506 daroval Mikuláš Trčka z Lípy světelskému kostelu prostřední zvon, dílo mistra Ptáčka z Kutné Hory
- před 280 lety 19. července 1736 postihla Světlou povodeň způsobená průtrží mračen
- před 140 lety v roce 1876 byla správa haberského panství spojena s ředitelstvím panství světelského

Josef Böhm

2. Dne 8. srpna v 11 hodin dopoledne přišel jich do Smrdova ještě mnohem větší počet. Na faře byli 1 major, 1 adjutant⁵, 1 vojenský lékař, 1 vojenský duchovní, 14 prostých mužů a koně. Zůstali zde odpočinkem 2 dny a odtáhli 10. srpna ráno.
3. Dne 11. srpna ráno přitáhlo jich ještě více nežli předešle. Na faře ubytováni byli 1 plukovník (von Neumann), 1 nadporučík (baron von Köckeritz), 1 vojenský duchovní, 16 mužů a koně. Pokaždé byla nahoře v krajním pokoji uschována vojenská korouhev a před farou stála čestná stráž. Při posledním pak ubytování hrála též vojenská hudba.
4. Dne 15. srpna přitáhlo jich do Smrdova zase veliké množství; zůstali tu 3 dny, načež 18. srpna odtáhli a již se neukázali.

Za ubytování, stravování a rekvisice dostala se peněžitá náhrada, ale zpět nepřál si jich zajisté nikdo.

Po krvavé a strastiplné válce přišla vzápětí strašná nemoc cholera. Ta hrozně řádila všude, kudy pruské vojsko táhlo. Tisíce si vyžádala a ve tmavý hrob položila oběti. I ve zdejší obci a v okolních vesnicích mimo Lubno se objevila a trvala od počátku srpna 1866 do konce listopadu. Ve Smrdově a okolí onemocnělo na cholery přes 150 osob, z nichž 79 zemřelo, a to: ve Smrdově 9, v Ovesné Lhotě 17, ve Vrbici 15, v Dobrnících 9, v Leštině 9, ve Štěpánově 2, v Bačkově 3 a ve Zboží 15 osob.“

Další zajímavý text týkající se pobytu pruského vojska u nás se našel při opravě kapličky v Přísece. Kromě jiného se v něm poměrně podrobně pojednává právě o událostech roku 1866. Listina je datována 20. červnem 1868 při svěcení zvonků do



Rakouská pěchota v roce 1866.

dostavěné kaple, jež se začala budovat právě v onom válečném roce.

„... v naší obci bylo nepřátel tolik, že nemohl žádný spočítat, mnoho-li jich má. Škody nadělali, všechna stavení v rub obrátili, na lidi tak urputní byli, tak že v č. 14 toho hospodáře skrze flintu, že ji měl schovanou, zbili a polonahého na návěs ke plotu přivázali a pak do Světlé k jejich generálu předvedli. Když se již povídalo, že bude zastřelen, protože zbraň tu proti nepříteli ve stavení má – pobýti tam musel přes noc, až ráno pak jej pustili. Ve vsi a všade, kde přišli, brali, co se jen ukázalo – všecko, všechny slepice, husy vychytali a pobili a dobytek brali.

Dne 9. července přisypalo se kobylek modrého sukna⁷ jako mraků; odešli k Vídni, zpátky šli až před sv. Václavem, byli bytem zde ve vsi třikrát, poslední tu byli týden; mnoho jich v naší zemi pochováno zůstalo...“

Kronikář obce Dolní Březinky k událostem roku 1866 citoval z paměti Aloise Kosteleckého⁸: „R. 1866 utekli mladíci ze Světlé a Dolní Březinky do lesů a skal pod Smrčnou ku Čertovému kameni, bojíce se Prušáků a odvodů. Asi za tři dny, když snědli bochníky chleba, které měli s sebou, vrátili se, protože se též dozvěděli, že Prušáci neodvádějí.

Vojska pruského bylo ubytováno v obci mnoho. Alois Kostelecký se sklem a František Banzet s granáty chodili později po okolních městech prodávati Prusům. Prodávali v Ledči, v Německém Brodě, Jihlavě, Čáslavi, Kutné Hoře a jinde...“

Seidlerova Kronika města Světlá, vydaná roku 1887, stručně konstatuje, že „... 8. července vtrhla do Světlé první divize pruské armády pod svob. pánem z Kernsteinů⁹, omezila se však, aniž by vzpurně vystupovala, na rekvizici menáže a krmiva pro koňstvo v ceně 11 386 zl. 40 kr...“

Prusko – rakouská válka byla poslední, která se celá odehrála na území Čech a Moravy.

Josef Böhm

Poznámky:

- ¹ Obec Smrdov, od roku 1964 Sázavka, byla až do reformy státní správy v roce 1949 součástí politického okresu Čáslav a patřila do soudního okresu Habry. Pak byla převedena do okresu Ledec nad Sázavou, po další reformě v roce 1960 skončila v okrese Havlíčkův Brod, v němž leží dodnes. Od roku 2003 patří do území spravovaného obcí s rozšířenou působností Světlá nad Sázavou.
- ² Vlastivědný časopis Podoubraví vycházel dosti nepravidelně v letech 1922 – 1947 a byl primárně určen pro potřeby škol okresu Čáslav, ale i pro osvětenější část veřejnosti.
- ³ 26. července 1866 bylo na zámku v Mikulově podepsáno příměří, 23. srpna následovala v Praze mírová smlouva. Pruská vojska se z Čech stahovala až do září.
- ⁴ Hejtman, německy Hauptmann, česky setník – nižší důstojnická hodnost, jíž odpovídá v naší armádě hodnost kapitána.
- ⁵ Adjutant – pobočník vyššího důstojníka.
- ⁶ Epidemie cholery si v roce 1866 vyžádala v habsburské monarchii cca 120 000 obětí, v Čechách zemřelo asi 30 000 lidí.
- ⁷ Převažující barvou pruských uniforem byla tmavě modrá, rakouských uniforem bílá.
- ⁸ Alois Kostelecký (1847 – 1930), majitel brusírny skla v Dolní Březince.
- ⁹ Skutečné jméno onoho pruského důstojníka bylo plukovník von Gerstein. V tažení roku 1866 velel pěšímu předvoji tzv. Labské armády, která po bitvě u Hradce Králové postupovala přes Českomoravskou vrchovinu k Dunaji.

ŠKOLSTVÍ



Loučení s „Obláčky“

V úterý 14. června se předškoláci ze třídy „U Obláček“ slavnostně loučili se svou mateřskou školkou Láneckou. Do tanečního sálu se na jejich vystoupení a následné dekorování šerpami přišly podívat i paní ředitelka MŠ Jaroslava Chládová a paní zástupkyně Vladimíra Zemanová. Vážíme si toho a děkujeme jim za podporu. Všechny nás velmi potěšilo, že si ve svém nabývaném programu našel chvíli také pan Josef Hník, místostarosta města Světlá nad Sázavou. Ještě jednou mu i touto cestou děkujeme za milá slova pronesená k rodičům i dětem.

My musíme děti moc pochválit za téměř bezchybný výkon. Co naděláme, jsou to už opravdu „školáci,“ definitivně jim končí bezstarostné období her a naše společné putování „mateřinkou“... Již brzy se naučí samy číst, psát a počítat, přejeme jim tedy, aby jejich cesta základní školou nebyla příliš klikatá a hrbolatá.



Všem rodičům tímto chceme poděkovat za vzornou spolupráci, a to zejména při bruslení (převozy věcí a obouvání dětí) a při organizování exkurzí do Pleasu v Havlíčkově Brodě a do skláren Bohemia Machine, též za příjemně prožité aktivní zážitkové odpoledne se zpěvem a tancem věnované maminkám. Zvláštní díky potom patří všem maminkám, které dětem napekly buchty na snídaně ráno při „Nocování“ v MŠ. Všem potom děkujeme nejen za pochopení a vstřícnost při přípravách „Slavnostního rozloučení,“ ale i za květiny a dárkové poukazy. Když jsme si je od dětí přebírali, nebylo snadné skrývat dojetí!

Závěrem zbývá snad už jen říci: „Přejeme Vám krásné prázdniny a ať základní školou protančíte tak lehce, pohodově a elegantně jako při našem závěrečném společném tanci s rodiči!“

Jana a Kristýna, učitelky MŠ Lánecká

Jedeme na výlet aneb výlety s DDM o letních prázdninách

„Jedeme na výlet I.“ – JIHLAVA čtvrtek 21. července 2016

Jihlava – Prohlídka ZOO a jihlavského podzemí

Cena výletu: 200 Kč

Sraz: 7:15 hod., nádraží ČD Světlá nad Sázavou

Odjezd: 7:42 hod.

Návrat: 15:37 hod. nebo 16:11 hod. podle aktuální dopravní situace

S sebou: pití, velkou svačinu, kapesné, kartičku zdravotní pojišťovny, odpovídající oblečení, skládací deštník nebo pláštěnku

Přihlásit se můžete do středy 20. července 2016 na tel. číslo 737 710 312.

„Jedeme na výlet II.“ – KOLÍN čtvrtek 25. srpna 2016

Vodní svět Kolín – koupání

Cena výletu 200 Kč

Sraz: 7:45 hod., nádraží ČD Světlá n. S.

Odjezd: 8:11 hod.

Návrat: 13:42 hod.

S sebou: plavky, ručník, mycí potřeby, pití, velkou svačinu, kapesné, kartičku zdravotní pojišťovny, odpovídající oblečení, skládací deštník nebo pláštěnku

Přihlásit se můžete do středy 24. srpna 2016 na tel. číslo 737 710 312.

Další informace na www.ddm-svetla.cz



Dům dětí a mládeže
Světlá nad Sázavou

vyhlašuje

1. ROČNÍK PĚVECKÉ SOUTĚŽE „SVĚTELSKÉ DO-RE-MI“

Datum konání soutěže: ČTVRTEK 20. ŘÍJNA 2016, SVĚTLÁ NAD SÁZAVOU

(konkrétní sál, ve kterém bude pěvecká soutěž probíhat, upřesníme v září)

Propozice soutěže:

1. Věkové kategorie:

- I. kategorie – 2. a 3. ročník ZŠ
- II. kategorie - 4. a 5. ročník ZŠ
- III. kategorie – 6. a 7. ročník ZŠ a 1. a 2. ročník víceletých G
- IV. kategorie – 8. a 9. ročník ZŠ a 3. a 4. ročník víceletých G
- V. kategorie – studenti středních škol a učilišť

Ve všech těchto věkových kategoriích se soutěží v sólovém zpěvu a ve zpěvu komorním – duo, trio, kvarteto.

2. Repertoár:

- kategorie I. – IV. – 2 písně (max. 2 sloky), z toho 1 píseň bez doprovodu, délka 1 písně vždy do 3 minut.
- kategorie V. – kategorie volného výběru, libovolný doprovod (použití playbacku ohledně hudebního doprovodu je možné – celkový časový limit na vystoupení u této kategorie je 7 minut)

3. Podmínky soutěže:

V rámci jednotlivých ročníků ZŠ (případně SŠ) doporučujeme připravit si podle možností školní kolo, jakýsi předvýběr (např. v hodinách Hv), které by mělo na každé škole proběhnout nejpozději do 30. září 2016. **Přihlášky soutěžících prosíme dodat do kanceláře DDM nebo poslat e-mailem: ddm.svetla@tiscali.cz nejpozději do pondělí 10. října 2016. Přihlášky ke stažení a vytištění najdete v sekci Dokumenty na adrese: www.ddm-svetla.cz**

Pěvecká soutěž se uskuteční ve čtvrtek 20. 10. 2016 ve Světlé nad Sázavou, od 8.30 hodin.

Všem přihlášeným soutěžícím a jejich doprovodu ještě upřesníme konkrétní sál, kde bude soutěž probíhat. Případné dotazy zodpovíme na telefonním čísle: 737 710 312, Mgr. Olga Fialová, DiS., ředitelka DDM

Světlá nad Sázavou, web: www.ddm-svetla.cz

Pasování prvňáčků

Dne 31. 5. 2016 proběhlo pasování našich prvňáčků na čtenáře v městské knihovně, které pro ně připravily paní Roženská s paní Šimkovou ve spolupráci se Sociálním centrem ve Světlé nad Sázavou. Děti v knihovně předvedly, jak se během školního roku naučily číst. Jako odměnu dostaly drobné upomínkové předměty, průkazku do knihovny a pamětní list čtenáře. Děkujeme za pěknou akci a doufáme, že se z našich prvňáčků stanou zdatní čtenáři.

Mgr. Eva Dušková, 1. třída ZŠ Komenského



Už jsme čtenáři!

V pondělí 30. 5. 2016 proběhlo v naší městské knihovně „Pasování na čtenáře“ pro děti 1. tříd ze ZŠ Lánecká. Děti přivítala královna Jiřina a princ Michal společně s obyvateli domova důchodců, kteří pro každého vyrobili hezký dárek. Po přečtení krátkého textu byli malí čtenáři a čtenářky odměněni diplomem a proplétaným košíčkem.

Všem, kteří se podíleli na přípravě a realizaci této akce, ze které prvňáčci odcházeli s radostí, srdečně děkujeme a těšíme se na další setkání.

A. Filippi, E. Milfaitová, M. Sýkora



Devátáci ze ZŠ Komenského v senátu



Na pozvání Ing. Jaromíra Strnada, senátora za volební obvod č. 40, jehož součástí je i Světlá nad Sázavou, se žáci 9. ročníků zúčastnili 14. 5. 2016 návštěvy v Senátu Parlamentu ČR.

Exkurze byla zajímavá z mnoha pohledů. Začala obědem v senátní jídelně, na který nás pan senátor pozval. Dále měly děti možnost prohlédnout si nádherné prostory Valdštejnského paláce, jenž nechal vybudovat mocný český šlechtic, generalissimus císařských vojsk Albrecht Václav Eusebius z Valdštejna jako svou pražskou rezidenci. Navštívily například v Trčkov-

ské galerii stálou výstavou protokolárních darů. Prohlédly si Hlavní sál, vysoký 10,5 metru. (Svými rozměry 24 × 12 metrů byl v 17. století po Španělském sále Pražského hradu největším sálem v Praze.) Počasí nám přálo, a tak k největším zážitkům patřila možnost prohlédnout si Valdštejnskou zahradu, jednu z nejvýraznějších staveb českého raného baroka s množstvím soch, unikátní umělou krápníkovou stěnou a bílým pávem.

Nejvýznamnějším zážitkem bylo seznámení s funkcí a činnostmi Senátu. Protože pan senátor Strnad je místopředsedou Výboru pro hospodářství, zemědělství a dopravu, dozvěděli se, jakými problémy se výbor zabývá, a vyzkoušeli si, jak se sedí na senátorských židlích.

Panu senátorovi a jeho paní asistentce Mgr. Lucii Krejčíkové patří poděkování za velmi laskavý přístup. Seznámení s činností této významné státní instituce devátákům upevnilo jejich školní poznatky a zároveň příjemně strávili jeden z posledních dnů školní docházky.

J.M.



Hokejbal



Dne 10. 6. 2016 jsme se zúčastnili turnaje základních škol v hokejbalu. Turnaj byl součástí Finálového turnaje Extraligy mladšího dorostu 2015 – 2016, který probíhal celý víkend ve Sportovním centru Pěšinky. V každé kategorii byla čtyři družstva, dvě z Komenského a dvě z Lánecké školy. Naši žáci získali vynikající umístění. První třída obsadila druhé místo, druhá, třetí a čtvrtá třída turnaj vyhrály a žáci si odnesli vítězné poháry.

Všichni byli z akce nadšení, děkujeme pořadatelům za skvěle strávené dopoledne a pěkné drobné dárky.

Žáci a učitelé 1. stupně ZŠ v Komenského ul.

Cambridge English na ZŠ Komenského

Kolik řečí umíš, tolikrát jsi člověkem. Dnes toto staré pořekadlo platí dvojnásob, protože anglický jazyk během posledních dvaceti let doslova ovládl svět. Stal se důležitým propojovacím článkem mezi nesterjně mluvícími zeměmi i odlišnými kulturami.

Výborná znalost angličtiny bude proto pro nastupující generaci nutnou součástí vzdělání. Novinky ze všemožných oborů lidské činnosti bývají už dnes často k dispozici pouze v anglicky psaných textech. I internetu vládne angličtina.

ZŠ Komenského začala v letošním školním roce spolupracovat s British Council (se sídlem v Cambridge) při přípravě žáků k mezinárodním a světově uznávaným zkouškám z angličtiny. Kurz probíhal během školního roku a účastnili se ho žáci třetích až pátých ročníků. Výuka zde vycházela ze školního vzdělávání a byla co možná nejvíce převáděna do praxe. Kurz i následné zkoušky se zaměřují na zvládnutí všech dílčích jazykových dovedností, tj. čtení, psaní, poslechu, mluvení a u vyšších zkoušek ještě gramatiky. Je třeba, aby žáci disponovali všemi těmito dovednostmi na přibližně stejné úrovni a byli tak schopni jazyk plnohodnotně využívat.

Čtyři žáci po ukončení kurzu skládali mezinárodní zkoušky Starters. Dosáhli velmi dobrých výsledků, dva z nich dokonce

ukončili zkoušku se 100% úspěšností. Příští rok by většina z nich chtěla pokračovat v přípravě na vyšší zkoušku Movers.

Věk ani aktuální znalost angličtiny není u žáků pro vstup do kurzu důležitá. Kurzy (Starters, Movers a Flyers) pokrývají snad kromě prvních tříd celou základní školu a kdokoli se může přihlásit.

Hlavní výhodou je propracovaný systém, kdy žák postupuje po dvouletých stupních a připravuje se postupně k více náročným zkouškám, až může být nakonec schopen složit ještě na střední škole zkoušku B2 – FCE (odpovídající státní zkoušce). Ta ještě o notný kus přesahuje znalosti potřebné pro složení státní maturity. Zkouška má doživotní platnost, je uznávaná u nás i všude v zahraničí a významně rozšiřuje budoucí pracovní možnosti.

Obzvlášť ve velkých městech je o kurzy i zkoušky Cambridge English velký zájem, protože znalost angličtiny zkrátka otevírá našim dětem dveře do světa.

Pokud se tedy kurzy znovu naplní, bude spolupráce ZŠ Komenského s British Council pokračovat i v dalších letech.

*Markéta Prášková
lektorka kurzu*

Velká Fatra je úžasná

Dobrodružná výprava studentek světelské Uměleckoprůmyslové akademie

Třetí červnový týden roku 2016 byl pro čtyři účastnice programu DofE (Mezinárodní cena vévody z Edinburghu) ve znamení jejich stříbrné a zlaté expedice. Alena Šilhová (stříbro), Bára Nahodilová, Jiřina Koukolová a Kristýna Hegerová (všechny zlato) si společně naplánovaly přechod pohoří Velká Fatra na Slovensku. Cílem bylo nejen poznat toto čarokrásné pohoří, ale také vytvořit jednoduchý expediční deník obsahující poznámky o místních zajímavostech, terénu a přírodě.

V pondělí 13. 6. vyrazila skupina v doprovodu svého expedičního školitele M. Šimka a hodnotitele M. Hoška služební dodávkou směr východ a přes Moravskoslezské Beskydy a Javorníky na Slovensko. V Pováží jsme udělali malou zastávku a prohlédli si hrad Strečno a repliku středověké vesnice vybudovanou na plošině pod hradem. Poté nás dostihl déšť (ten den se střídaly bouřky již od

Prostějova) a výprava pokračovala přesunem do oblasti Velké Fatry, konkrétně nad obec Jazierce, kde si děvčata v okolí přístupové cesty do vesnice Vlkošinec vytipovala první místo pro utáboření v prostoru kolem jednoho z přístřešků podél cesty.

Ráno nás uvítalo sluncem a jasně modrou oblohou. Nebylo na co čekat a po snídani zpestřené průchodem medvěda nedaleko tábořiště si děvčata sbalila veškeré vybavení na následující dny. První zastávkou skupiny byla památková rezervace lidové

architektury Vlkošinec, která spadá pod ochranu UNESCO. Nádherné dřevěnice děvčata zaujaly a dokonce zde skupinku vyzpovídali reportéři slovenského týdeníku Život.

Cesta dále pokračovala po hřebenech přes Malou Smrekovicu k vojenské zotavovně Smrekovica, kde děvčata dočerpala zásoby vody a využila místní wifi pro aktualizaci předpovědi počasí, která nebyla vůbec příznivá. Poslední úsek dne představoval přesun po zelené na lokalitu Močidla lom u zavřeného hotelu Smrekovica. Zde došlo k využití místního přístřešku jako zázemí a v jeho blízkosti byly postaveny stany.

Program následujícího dne výrazně modifikovalo počasí. Podařilo se sice absolvovat část naplánované trasy, zhlédnout Skalnú Alpu i vrchol Ploská a poté se schovat v salaši pod Suchým vrchem, neboť bouřky a déšť další cestu znemožnily. Zde také nakonec padlo rozhodnutí výpravu předčasně ukončit a v okamžiku, kdy počasí na chvíli ukázalo svou vlídnější tvář, dostat se do údolí do Vyšné Revúce. Okno bez intenzivnějšího deště se udrželo zhruba dvě hodiny, což stačilo k tomu, aby promoklá výprava dorazila až na zvolené místo, kde se setkala s expedičním vozidlem. Po převlečení do suchého oblečení se všichni za opětovného intenzivního deště vydali zpět do Čech, přičemž přšet přestalo až v Rožnově pod Radhoštěm.

Jako školitel expedice jsem rád, že děvčata učinila rozhodnutí nepokračovat v cestě za každou cenu. Tomuto dal za pravdu i ranní pohled na webkamery z Donoval, kdy již po osmé ráno se vrcholky kopců (Ostredok, Křížná) zahalily do vrstvy oblačnosti. Průchod po neznámé trase bez viditelnosti okolí představuje jistou míru rizika, které na takovýchto akcích nemá své místo.

I přes poměrně drsné podmínky si všichni výpravu užili a jistě na ni budou vzpomínat jako na příjemné dobrodružství. A do Velké Fatry se někdy znovu určitě vrátíme - tohle pohoří za to prostě stojí.

*Text: Mgr. Michal Šimek
Foto: Ing. Michal Hošek*



Dopravní soutěž

Vše započalo brzkým vstáváním ve čtvrtek ráno, kdy jsme se ještě ospalí sešli na světelském nádraží. Odtud jsme vlakem vyrazili do Havlíčkova Brodu, kde na nás čekal autobus Kraje Vysočina a odvezl účastníky z Havlíčkobrodského až na místo soutěže, a to na jihlavský zimní stadion.

Venku pršelo, proto jsme se rychle přesunuli dovnitř. Zde paní učitelka ohlásila naši účast a my dostali balíček se svačinou a pár pozorností v podobě dárků. Své batohy jsme nechali na místě v hledišti, které se stalo naším táborem po celý den. Dostali jsme program soutěže, soutěžní čísla a instrukce, co máme dělat, než dorazí všechny týmy.

Po slavnostním zahájení jsme hned začali soutěžit. Nebylo to ale nic lehkého. Rozhodčí byli přísnější a úkoly těžší než v předcházejícím okresním kole. To nám ale nezabránilo snažit se jako nikdy před tím. Měli jsme za sebou už několik disciplín a přišel čas oběda. Postupně jsme chodili do restaurace, kde jsme dostali polévku a řízek s bramborovou kaší. Po výborném jídle nadešel čas dokončit zbývající disciplíny a čekat na vyhlášení. To přišlo vzápětí poté, co poslední skupina dojezdila na dopravním hřišti. Atmosféra byla napjatá víc než kdy před tím a rozhodčí začali říkat pořadí. Byli jsme nadšení, když naše jména padla na 3. místě a my získali batoh s dárky, diplom a finanční obnos pro naši školu.

Po úspěšném vyhlášení byly přistaveny autobusy, které nás dovezly až na místo nocování. Bohužel se chybička vloudila a my museli kousek dojít po svých, bylo to naštěstí jen pár set metrů, takže jsme se skvěle prošli. Těsně přede dveřmi Domova mládeže v Třešti nás zastihl déšť a my byli rádi, že nám to tak krásně vyšlo.

Byli jsme ubytováni ve dvoulůžkových pokojích, ve velké jídelně na nás čekala večeře a poté ve velkém sále doprovodný program od Hitrádia Vysočina. Tančilo se, soutěžilo se v různých zábavných disciplínách a byla také možnost si zahrát hry, jež ovládáte svým tělem, či si zastřílet ze světelných pušek. Všichni se náramně bavili a když jsme si mysleli, že už to nemůže být lepší, přišlo překvapení od pořadatelů, a to druhá večeře – veliký raut.



Další den ráno jsme zase byli převezeni na jihlavský stadion, kde proběhlo vyhlášení druhé cyklistické soutěže a soutěže Stavíme z Merkurů. Zároveň zde byli zástupci středních škol a učilišť, kteří zde představovali své studijní a učební obory nejen nám, ale i veřejnosti.

Po krásně prožitém dopoledni jsme původně měli jet domů starým parním vlakem. Ten byl bohužel kvůli poruše na trati odložen a my jeli do Havlíčkova Brodu opět autobusem. Tam jsme přesedli na rychlík do Světlé nad Sázavou, ale taková maličkost nám nemohla zkazit už tak úžasný výlet a celou dopravní soutěž.

*Petr Proněk, 8. tř. ZŠ v Komenského ul.
Družstvo starších žáků*

Dne 19. 5. 2016 se ve Světlé nad Sázavou konalo okresní kolo soutěže mladých cyklistů. Soutěžila mezi sebou družstva z různých škol Havlíčkobrodského. Bylo zde připraveno 5 disciplín: jízda po dopravním hřišti, jízda zručnosti, zdravotvěda, práce s mapou a dopravní testy. Soutěžící byli rozděleni do mladší a starší kategorie.

Naše škola se umístila velmi dobře. Mladší žáci (Kristýna Proňková, Tereza Říhová, Matěj Vavrda, Ondřej Papež) vybojovali krásné druhé místo a starší žáci (Veronika Smejkalová, Adéla Štěpánková, Lukáš Beránek, Petr Proněk) zvítězili! Obě družstva postoupila do krajského kola.

Krajské kolo se konalo ve čtvrtek 2. 6. 2016 na Horáckém zimním stadionu v Jihlavě. Po soutěži byl pro všechny účastníky soutěže připraven v Třešti na internátu večer s Hitrádiem Vysočina. Následující den 3. 6. 2016 se konalo slavnostní vyhlášení výsledků při akci Den s krajem Vysočina. Mladší žáci v soutěži Cyklista Vysočiny skončili na osmém místě. Starší žáci měřili své znalosti a dovednosti ve dvou soutěžích. V soutěži Cyklista Vysočiny byli na šestém místě a v krajském kole soutěže Mladý cyklista obsadili místo třetí.

Všichni jsme si z Jihlavy a Třeště odnesli spoustu krásných cen a zážitků.

*Adéla Štěpánková, 9. tř. ZŠ v Komenského ul.
Družstvo starších žáků*

Naše družstvo mladších žáků Komenského školy postoupilo v okresním kole dopravní soutěže do krajského kola „Cyklista ▶



- Vysočiny“. Soutěž nás čekala 2. a 3. června v Jihlavě na Horáckém zimním stadionu.

Osudný den ráno jsme se sjeli ze všech koutů Kraje Vysočina v Jihlavě a soutěž mohla začít. I když jsme to nedávali moc najevo, všichni jsme byli pěkně nervózní. Hned na začátku nám rozdali čísla, podle kterých jsme soutěžili.

První na řadě byla pro naše družstvo jízda zručnosti, kde jsme museli na kole překonávat různé překážky.

V další disciplíně jsme si lámali hlavy nad testy z pravidel silničního provozu, pak přišla na řadu zdravotní. Zde jsme si vylosovali různé druhy úrazů, se kterými se můžeme na silnici setkat, a my jsme museli vědět a názorně předvést, jak bychom se v tomto případě zachovali.

Nakonec bylo dopravní hřiště, na kterém jsme jezdili podle silničních pravidel.

Tento náročný den byl ukončen večerem s Hitrádiem Vysočina, kde jsme se mohli zúčastnit různých soutěží, za které jsme dostávali různé odměny.



Druhý den ráno nás autobus z internátu v Třešti, kde jsme byli ubytováni, odvezl zpět na jihlavský stadion a tam již bylo vyhlášení výsledků. Naše skvělé družstvo skončilo na 8. místě z 13. Byli jsme moc rádi, že jsme se mohli zúčastnit této vynikající soutěže.

*Kristýna Proňková, 6. tř. ZŠ v Komenského ul.
Družstvo mladších žáků*



Návštěva u včelaře



Dne 24. 5. 2016 nás, žáky 6.–8. tříd ZŠ Lánecká, pozvali manželé Ptáčnickovi na zajímavou exkurzi o chovu včel. Hned ve dveřích na jejich zahradu nás přivítal pan Ptáčník ukázkou nádherně vyřezávaného dřevěného úlu, ve kterých chovali včely naši předci. Zobrazoval svatého Ambrože, patrona včelařů. Pak jsme se posadili kolem velikého stolu a pan Ptáčník začal vyprávět o včelách. Nechyběly ani otázky: Kdo to byli brtníci? Co všechno včela produkuje? Jak vypadá včelí rojení? Jak se med dělí? Proč tvoří včely med? Co správně udělat, když dostaneme žihadlo? Která včela žihadlo nemá? Mimochodem, tuto „včelu“ jsme si mohli vzít do ruky a důkladně prohlédnout.

Pan Ptáčník nám potom ukázal, z jakých částí se skládá dnešní úl. Na proskleném modelu jsme mohli vidět, jak to ve skutečném úlu chodí. Pozorovali jsme matku, jak klade do připravených buněk vajíčka, včely dělnice i trubce. Seznámili jsme se i s včelařskými pomůckami: kloboukem se sítkou, kuřákem na uklidnění včel při vybírání medu, medometem, v němž se odstředivou silou získává z pláství med. Mimochodem, moc dobrý, můžete si ho také koupit.



- Exkurze byla velmi zajímavá a poučná nejen pro žáky, ale i pro učitele.

Děkujeme, pane Ptáčníku, za ochotu, paní Ptáčníková, za fotografie!

A co vy, čtenáři, znáte odpovědi na včelařovy dotazy? Pro kontrolu jsou zde:

Brtníci byli muži, kteří ve středověku vyhledávali v dutinách stromů (brtích) med lesních včel a vybírali ho. Včely produkují med, vosk, mateří kašičku, propolis, včelí jed a upravují pyl. Při

rojení matka vylétá s včelami z úlu ven a zakládá nový roj. Med je světlý – jarní, květový a tmavý – medovicový. Med včely tvoří jako zásobárnu potravy na zimu, kdyby jim ho včelař neodebíral, medovicový med by nevzniknul, včely by měly květového na zimu dost. Žihadlo zapichnuté do kůže seškrábneme nehtem, nevytrháváme!!! Jed z včáčku by se stiskem dostal do rány v mnohem větším množství. A žihadlo? To nemá včela zvaná trubec.

Mgr. Iva Majerová a žáci 8. A a 8. B

Žít podle svého a ve svém

Konference přiblížila transformaci v Kraji Vysočina

Transformace z pohledu zástupců Ministerstva práce a sociálních věcí, Kraje Vysočina nebo očima starosty města, v němž se nacházejí transformovaná bydlení pro klienty se zdravotním postižením. Zkušenosti se zaváděním transformace v zahraničí. V čem je život v nových domácnostech jiný? Jak celou tuto změnu zvládnou klienti ústavů sociální péče?

Nejen nad okruhy těchto témat se uskutečnila konference zaměřená na proces transformace sociálních služeb na Vysočině. Konference proběhla 19. května 2016 v Náměšti nad Oslavou

a její program představoval výsledky tohoto projektu, který dává možnost žít lidem s postižením ve svém a podle svého.

„Transformace se v našem kraji ukázala jako správné rozhodnutí. Důkazem toho jsou nejen nově postavené rodinné domky pro klienty bývalých ústavů. V návaznosti na změnu, kterou proces přináší, jde také o obrovský posun v kvalitě jejich života. Neméně důležité je i přijetí ze strany veřejnosti,“ poznamenal radní Kraje Vysočina pro oblast sociálních věcí a prorodinné politiky Petr Krčál, který spolu s náměstkyní ministryně práce a sociálních věcí Zuzanou Jentschke Stöcklovou převzal nad tímto setkáním záštitu. Od zástupců Ministerstva práce a sociálních věcí zazněla pochvalná slova adresovaná našemu kraji, a to nejen k oblasti transformace, ale celkově k sociálním službám, které jsou zde na vysoké úrovni.

Konference se zúčastnilo zhruba 130 hostů, mezi nimiž byli zástupci MPSV, Krajského úřadu Kraje Vysočina v čele s hejtnanem Jiřím Běhounkem i pracovníci krajských zařízení poskytující sociální služby. Příznivě byla hodnocena i účast starostů měst a obcí, v nichž mají vzniknout transformovaná bydlení; byl zde přítomen např. starosta Golčova Jeníkova Vlastimil Marušák, kam Domov Háj plánuje kromě jiného rozšířit sociální službu. Nechyběli ani hosté z Nitrianského kraje, partnerského regionu Kraje Vysočina. Do prezentace se také zapojili klienti se svými zkušenostmi, kteří již nějakou dobu za přiměřené podpory pracovníků v komunitní službě žijí.

Naše organizace se konference zúčastnila též formou prezentace své současné činnosti i budoucích záměrů a cílů v procesu transformace a představila lokality, ve kterých nové služby vzniknou. Klientka komunitního bydlení ve Světlé nad Sáza- ►



- ▶ vou paní Helena se též aktivně podílela: komunikovala s pozvanými účastníky a každému z nich nabídla i nějaký vhodný dárek z tvorby klientů Domova Háj (viz foto).

Jak jsem již zmínil, nepostradatelným partnerem jsou jednotlivé obce, které se společně s krajem a ministerstvem podílejí na výstavbě nových bydlení. Život v domcích je silně provázán se sousedy a místními institucemi. Klíčovými tématy celé konference bylo společné úsilí všech zúčastněných překonávat všechny drobné i větší překážky a obavy spojené s transformací ústavní péče v moderní sociální službu komunitního charakteru.

*Karel Borek, DiS.,
pracovník aktivizace Domova Háj a člen sociální komise
Rady Kraje Vysočina*



Opět bude den otevřených dveří



Komunitní bydlení Domov Háj v Haškově ulici vás již po třetí zve na den otevřených dveří. Naše „Zahradní slavnost“ se bude konat 28. 8. 2016 od 14 do 16 hodin. Jako již tradičně si můžete nejen prohlédnout domácnost našich šesti klientů – dospělých lidí s mentálním handicapem, ale také se pobavit. Budete mít možnost v naší dílně vyzkoušet činnosti, které naši klienti dělají. Je to například pletení košíků, tkání látkových koberečků, práce s keramikou a dalšími materiály. Na zahradě nám zahraje k poslechu i tanci kapela Veseláci. Dále budou připraveny různé zahradní hry a samozřejmě budeme péct buřty a připravíme nějaké občerstvení.

Komunitní bydlení ve Světlé nad Sázavou je prvním „domečkem“, který vznikl v rámci transformace Domova Háj. Jak bude transformace pokračovat a kde budou vybudovány další podobné domečky, se můžete dozvědět při Zahradní slavnosti.

Moc rádi vás u nás na konci prázdnin přivítáme. Přejeme vám, abyste do té doby prožili spoustu krásných a radostných zážitků, tak jak to v létě má být.

LŠ

Z domova pro seniory

Dne 13. 5. jsme se vydali na výstavu umělců neprofesionálů z Vysočiny. Odpoledne jsme završili návštěvou cukrárny.

Dne 20. 5. se u nás jako každý rok uskutečnili praktické maturity. Studenti skládali zkoušku ze znalostí, které zde v uplynulém roce získali. Všichni zkoušku splnili úspěšně a k tomu jim dopomohli i naši obyvatelé.

Dne 24. 5. proběhla další přednáška Univerzity slunečního věku. Přednášela paní Jiřina Roženská na téma „Současná česká literatura“. Za přednášku děkujeme.

Ve dnech 30. a 31. 5. proběhlo jako každý rok v městské knihovně pasování školáků na čtenáře. Pro děti jsme měli připravené dárky a děti nám na oplátku předvedly, jak dobře už umí číst.

Dne 31. 5. proběhla další z tradičních kaváren s hudbou. Na této se opět vyhlašovali vítězové soutěží v kuželkách a šipkách. Vítězové obdrželi drobné dary a medaile. Panu Sukdolákovici a Sombergovi děkujeme.

Přejeme krásné a pohodové prožití letních měsíců.

Monika Horáková





KULTURA

Kulturní zařízení KyTICe připravuje

12. srpna od 21 hod. promítání v letním kině

Robinson Crusoe: Na ostrově zvířátek

Animovaný / Dobrodružný / Komédie
Belgie / Francie, 2016, 90 min



Na malém exotickém ostrově žije velmi přátelský papoušek Úterý ve společnosti svých zvířecích přátel. Úterý celý život sní, že bude objevovat svět. Po strašlivé bouři najde Úterý na pláži stvoření, které nikdy neviděl: člověka jménem Robinson Crusoe. Úterý velmi rychle pochopí, že tenhle dvounohý tvor by mohl být jeho šancí dostat se z ostrova pryč. Stejně tak Robinson Crusoe zjistí, že aby přežil na neobydleném ostrově, musí využít pomoci chytrého papouška a jeho zvířecích kamarádů. Pro Robinsona není sblížení právě snadné, protože zvířata neumí mluvit člověčí řečí. Pomalu se však stávají přáteli a začínají společný život plný dovádění, zábavy a dobrodružství. Jejich klid však jednoho dne naruší dvě divoké kočky, které chtějí všechny na ostrově zotročit. Schyluje se k velké bitvě. Robinson a jeho přátelé musejí spojit své síly. Aby zachránili svůj domov, musí zlotřilé kočky porazit.

Vstupenky bude možné zakoupit na místě půl hodiny před začátkem promítání. V případě nepříznivého počasí se promítání přesouvá do kinosálu. Změna programu vyhrazena.

19. srpna od 21 hod. promítání v letním kině

Teorie tygra

Road movie / Komédie / Drama
Česko, 2016, 101 min



Veterinář Jan (Jiří Bartoška) už toho má dost. Poslední kapkou je smrt tchána, kterému taky došly síly a trpělivost. Babička (Iva Janžurová) totiž vždy rozhodovala o jeho životě, stárí, a nakonec i o tom, jak a kde bude pohřbený. Nerespektovala žádné jeho přání a touhu, v dobré víře, že ona sama vždy a lépe než on ví, co je pro něj dobré a správné. A tak se k jeho neštěstí o něj starala podle své představy o jeho štěstí. A Janovi začíná být jasné, že je na té samé cestě. Jeho žena Olga (Eliška Balzerová) se totiž řídí stejnou teorií malého dvorku a dlouhého bíče a přesvědčením, že za štěstí svého muže je zodpovědná výhradně ona. Janovi dojde, že už takto dál nemůže, nechce, neumí. Když nic neudělá, skončí jako tchán. Jednoho dne jej napadne způsob, jak se osvobodit a získat zpět vládu nad svým životem. Tato revolta je ale hodně netradiční. Už jen tím, že prvotní inspirací mu byl jeden z jeho pacientů, papoušek s podezřením na Alzheimeru. Jan se tak i díky němu vydává na cestu za naplněním toho, o čem se domnívá, že jsou jeho sny. A protože tato cesta nemůže být snadná, stává se její součástí také stádo koz a později i krav, psychiatrický ústav, plavba na voru a život na lodi.

Vstupenky bude možné zakoupit na místě půl hodiny před začátkem promítání. V případě nepříznivého počasí se promítání přesouvá do kinosálu. Změna programu vyhrazena.

26. srpna od 21 hod. promítání v letním kině

Řachanda

Pohádka
Česko, 2016, 104 min

Pohádka o rozmazlené princezně a dvou kamarádech, kteří se neživí vždycky úplně poctivě. Až když se trojice ocitne shodou okolností v kouzelném Černém lese, kde žijí podivné lesní bytosti, naučí se od nich to, co je nedokázali do té doby naučit sami lidé - že tak, jak se chováme k ostatním, tak se pak oni chovají k nám. Neboli že co dáváš, to se ti vrátí. Ale co by to bylo za příběh, kdyby kromě ponaučení, zábavy a milých postav chyběla láska? A tak se stane, že kromě toho, že se princezna Markétka napraví, se také zamiluje do obyčejného Matěje...

Vstupenky bude možné zakoupit na místě půl hodiny před začátkem promítání. V případě nepříznivého počasí se promítání přesouvá do kinosálu. Změna programu vyhrazena.



Fotografie ze Svátku hudby



TOM Taneční orchestr ZUŠ Ledeč n. S.



Světělští heligionkáři



Fernet



Členka Komorního smyčcového souboru ZUŠ Světlá n. S.



SSM - sraz světelských mániček



Coventina

Tipy na prázdniny

Sportovní zařízení města Světlá nad Sázavou

Pěšinky 971, Světlá nad Sázavou
 Tel. 775 586 019 a 569 443 996
 E-mail: sportsvetla@pesinky.cz
 web: www.pesinky.cz

Od 18. července do 10. srpna 2016 bude k dispozici letní plocha na zimním stadionu.

Sokolovna

Nádražní ulice 314
 Světlá nad Sázavou

správce sokolovny:

Josef Vavroušek
 Tel.: 604 468 766
 E-mail: upiralfi@seznam.cz

Jaroslava Holoubková Tel.: 732 836 579
 E-mail: jarka.holoubkova@seznam.cz

1 kurt v sokolovně (badminton, nohejbal), 3 venkovní antukové kurty za sokolovnou (volejbal, nohejbal) + 1 hřiště na beachvolejbal

Fitness centrum

Miroslav Werthaim
 náměstí Trčků z Lípy
 Světlá nad Sázavou

Tel.: 775 435 600
 Odpovědná vedoucí: Petra Vacková

po-pá 9:00–21:00
 so zavřeno
 ne 16:00–21:00

Dětské dopravní hřiště u ZŠ v Lánecké ulici

po-pá od 8:00 do 19:00 hod
 so-ne od 9:00 do 19:00 hod

Rodiče s dětmi mají vstup zdarma.

Penzion Kadlečák – adrenalinové aktivity

Horní Březinka 13, Světlá nad Sázavou
 Tel.: 733 511 858
 E-mail: info@kadlecak.cz
 web: www.kadlecak.cz

Aktivity:

1. Kajting Půjčovna vybavení
Seznamovací „loučkování“
Kurz kajtování
2. Rafting Půjčovna vybavení
Raftingování na peřejích Sázavy
(oblast Stvořidla)
3. Horská kola Půjčovna vybavení

Koupaliště Žabák – Humpolec

Vilová 1637
 396 01 Humpolec
 Tel.: 724 340 823
 E-mail: sport@tshumpolec.cz
 web: www.zabakhumpolec.webnode.cz

Otevírací doba
 červenec, srpen
 po–ne 10:00–19:00

Provozovatel si vyhrazuje právo uzavření areálu v případě nepříznivého počasí.

Lanové centrum PAVOUK – Humpolec

Vilová 1637
 396 01 Humpolec
 Tel.: 603 183 603
 web: www.zabakhumpolec.webnode.cz/
 lanove-centrum-pavouk

Otevírací doba
 červenec–srpen
 po–ne 10:00–19:00

Venkovní koupaliště – Havlíčkův Brod

Chotěbořská 2997
 580 01 Havlíčkův Brod
 Tel.: 563 031 957

Koupaliště otevřeno od 9:00 do 19:00 hod.

Tipy na prázdniny

Plavecký bazén – Havlíčkův Brod

Kotlina
U Stadiónu 3000
580 01 Havlíčkův Brod
Tel.: 569 424 545
E-mail: bazen@tshb.cz
web: www.tshb.cz

Plánované letní uzavření bazénu:
od pátku 1. července do neděle 21. srpna 2016

ZAHÁJENÍ PROVOZU BAZÉNU V PONDĚLÍ 22. SRPNA
2016 V 6:00 HOD.

*Krytý bazén se slanou vodou
Parní lázeň
Sauna*

Vodní ráj – Jihlava

SLUŽBY MĚSTA JIHLAVY, s. r. o.
Havlíčková 64
586 01 Jihlava

provozovna:

Aquapark Vodní ráj
Romana Havelky 5a
586 01 Jihlava
Tel: 567 230 166
E-mail: vodniraj@smj.cz
web: www.vodniraj.cz

Krytá část

| | |
|-------|-------------|
| po | 14:00–20:00 |
| út–čt | 10:00–20:00 |
| pá–so | 10:00–21:00 |
| ne | 10:00–20:00 |

Venkovní část

| | |
|-------|-------------|
| po–ne | 10:00–19:00 |
|-------|-------------|

Venkovní část Vodního ráje je od 4. 6. 2016 do 4. 9. 2016 otevřena široké veřejnosti v závislosti na počasí.

Další služby:

Plážový volejbal
Tenisové kurty
Vířivka
Sauna
Parní lázeň
Solária
Masáže

Bazén E. Rošického – Jihlava

Evžena Rošického 2684/6
586 01 Jihlava 1
Tel.: 567 304 148
E-mail: bazen@smj.cz
web: www.vodniraj.cz

Otevřen veřejnosti od 6. 8. 2016.

Opatovice – Jezdecká stanice

Jezdecký klub
Magdalena Kupčíková
tel.: 736 634 195

FLYING HORSES – Jezdecká stanice

Tel.: 774 183 809
E-mail: ZuzanaKazdova@seznam.cz
web: www.flying-horses.wbs.cz

LoKo sport

Půjčovna lodí a koloběžek.
Výpůjčky prosím objednávejte nejlépe na telefonu:
776 168 022
E-mail: jhladovec@email.cz
web: www.lokosport.eu

Venkovní fitness hřiště Světlá nad Sázavou

V prostoru holandského hřiště na Sázavské ulici. Je zde umístěno celkem 12 venkovních posilovacích strojů.

Workoutové hřiště na Bradle

V prostoru u dětského hřiště v ulici Na Bradle. Workoutová sestava je určena k venkovnímu posilování s vlastní vahou.

Workoutové hřiště u sportovního centra Pěšinky

Za zimním stadionem směrem k řece Sázavě. Workoutová sestava je určena k posilování s vlastní vahou.

Letní kino

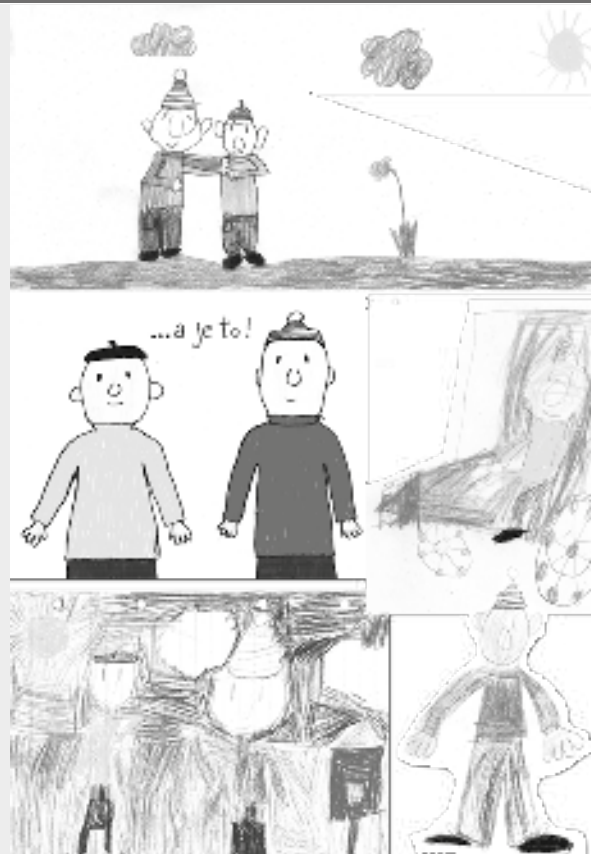
Po loňském prvním ročníku odstartovalo v pátek 1. července i letošní promítání v Letním kině. Vybaveni novou technikou a plni elánu do další sezony jsme na začátek prázdnin vybrali pro děti „Pata a Mata ve filmu“. Děti, které s sebou přinesly tyto dvě postavičky, ať už v podobě plyšáka, namalované na tričku nebo jako kresbičku, měly vstup zdarma. Není tedy divu, že obsadily větší část hlediště. Zahanbit se ale nenechali ani dospělí. Celkem se přišlo na film podívat 120 diváků.

Dalším promítáním, které proběhne v pátek 15. července od 21:30 hodin bude dokumentární film cestovatele Dana Přibáně „Trabantem do posledního dechu“.

KyTICe – ah



Začátek promítání.



Ukázka kresbiček, které děti přinesly.

LETNÍ KINO

na parkovišti za kinosálem ve Světlé n. S.

pá 1. 7.: Pat a Mat ve filmu

animovaný, rodinný, Česko, 2016, 80 min

Děti, které přijdou s Patem a Matem (na tričku, s plyšákem, s kresbičkou...) budou mít vstup zdarma.

pá 15. 7.: Trabantem do posledního dechu

dokumentární, road movie, Česko, Slovensko, 2016, 96 min

pá 22. 7.: Jak básníci čekají na zázrak

komedie, Česko, 2016, 120 min

pá 12. 8.: Robinson Crusoe: Na ostrově zvířátek

animovaný, dobrodružný, komedie, Belgie, Francie, 2016, 90 min

pá 19. 8.: Teorie tygra

road movie, komedie, drama, Česko, 2016, 101 min

pá 26. 8.: Řachanda

poohádka, Česko, 2016, 104 min

www.kyticevald.cz • www.facebook.com/kyticevald

KyTICe

Jednotné vstupné 40 Kč. Vstupenky bude možné zakoupit na místě půl hodiny před začátkem promítání. Začátek promítání v červenci cca ve 21:30 hodin, v srpnu cca ve 21:00 hodin. V případě nepříznivého počasí se promítání přesouvá do kinosálu. Změna programu vyhrazena. Omezená kapacita. Občerstvení zajištěno.

LETNÍ KINO

DAVID MATÁSEK

LUJDA RYBOVÁ

PÁVEL KRÍŽ



22. července 2016 od 21.30 hod

na parkovišti za kinosálem ve Světlé n. S.

Jednotné vstupné 40 Kč. Vstupenky bude možné zakoupit na místě půl hodiny před začátkem promítání. Omezená kapacita.
WWW.KYTICESVETLA.CZ • WWW.FACEBOOK.COM/KYTICESVETLA



TRABANTEM DO POSLEDNÍHO DECHU

FILM DANA PŘIBÁNE

Z AUSTRÁLIE DO
 BANGKOKU, DELŠÍ,
 ZATO HORSÍ
 CESTOU

scenárista Dan Přibáň | režisér Zdeněk Krápek
 herec David Novotný | herec Adam Brothánek
 herec Petr Kapeller | herec Jan Komárek

KYTICE

15. července 2016 od 21.30 hod

na parkovišti za kinosálem ve Světlé n. S.

Jednotné vstupné 60 Kč. Vstupenky bude možné zakoupit na místě půl hodiny před začátkem promítání. Omezená kapacita.

WWW.KYTICESVETLA.CZ • WWW.FACEBOOK.COM/KYTICESVETLA



Kulturní zařízení Světlá nad Sázavou
vás zve **od 2. do 31. srpna 2016**
do Galerie Na Půdě na

**VÝSTAVU STRÁŠIDEL
A POHÁDKOVÝCH EXPOZIC
V KUFRECH, V ŽIVOTNÍ I NÁZIVOTNÍ VELIKOSTI**



Galerie Na Půdě, nám. Trčků z Lipy 16, Světlá n. S.
Otevřeno denně kromě pondělí:
ÚT-PÁ 9-17 hod. / SO, NE, svátky 13-17 hod.

WWW.KYTICESVETLA.CZ
WWW.FACEBOOK.COM/KYTICESVETLA

KyTICe - Kulturní zařízení Světlá nad Sázavou



od 22. srpna 2016 zapisuje zájemce do

JAZYKOVÝCH KURZŮ

Délka každého z kurzů a doba výuky: říjen 2016 - květen 2017

= 30 týdnů = 60 vyučovacích hodin

Rozložení výuky: 1 x 2 vyučovací hodiny týdně

Začátek výuky jednotlivých lekcí: nejdříve v 17 hodin

Velikost skupiny: 8-14 účastníků

Cena kurzu: 1850 Kč

Místo konání: ZŠ v Komenského ulici

Informace o kurzech u pořadatele: osobně v kanceláři odd. kultury, telefonicky na čísle 569 496 660 nebo 569 496 659

Zápis a zároveň úhrada kurzovného v kanceláři oddělení kultury od 22. 8. do 16. 9. 2016.

ANGLICKÝ JAZYK

- začátečníci
- mírně pokročilí
- pokročilí

www.kyticesvetla.cz • www.facebook.com/kyticesvetla

Tipy na prázdninové čtení

Beletrie

Alena Müllerová:

Muž ve střídavé péči

– Cyril je známý novinář, který má milující manželku Emu a dvě dcery. Přesto si s milenkou pořídí syna. Svůj čas dělí mezi obě rodiny, a ocitá se tak ve střídavé péči manželky a milenkky. Je ponořený do své práce a tento způsob života mu vyhovuje. Když jednoho dne jeho nemanželského syna na ulici porazí auto a skončí v bezvědomí v nemocnici, Cyrilův pohodlný svět se dvěma rodinami se rázem zhroutí jak domeček z karet.

Blanka Hošková:

Voňavé (na)dělení

– Ve Voňavém (na)dělení se setkáváme s typickou obětí bossingu, ženou, která po mnoha letech opouští zaměstnání, protože dál nemůže snášet ataky svého nadřízeného. Procházíme s ní etapami velkého nadšení z nově nabyté svobody, těšení se na lepší příští, následujeme ji na Úřad práce i na pracovní pohovory a propadáme spolu s ní do beznaděje.

Tom Rob Smith:

Farma

– Daniel je přesvědčen, že jeho rodiče si po odchodu z Londýna užívají klidný důchod na odlehlé farmě v matčině rodném Švédsku. A pak mu jednoho dne zatelefonuje otec. „Volám kvůli matce. Není v pořádku. Fantazíruje – vidí hrozné, hrozné věci.“ Daniel si okamžitě zarezervuje letenku do Švédska, když vtom má další hovor.

Nicholas Sparks:

Volba

– Travis Parker má vše, co by si muž mohl přát – dobrou práci, krásný dům a spoustu kamarádů. Romantický vztah by jeho pohodlný život jen zkomplikoval. Názor změní ve chvíli, kdy se jeho novou sousedkou stane Gabby Hollandová. Ta Travisovým pokusům o sblížení nakonec neodolá, ale to je teprve začátek jejich dlouhé společné cesty, na jejímž konci bude jeden z nich muset volit: Jak daleko se smí zajít, aby naděje na lásku zůstala živá?.

Teresa Driscollová:

Dárek na rozloučenou

– Melancholický, ale zároveň nesmírně optimistický román, který otevřeně pojednává stejně tak o rakovině jako o lásce mezi matkou a dcerou, jež nedostaly příležitost říct si vše, co chtěly a který je vyprávěn nejen z pohledu Melissy, ale i její matky a ovdovělého otce.

Naučná literatura

Jefim Fištejn:

Za humny je válka

– Ze zemí, kde se bojuje, i ze států, kde panuje neklid, se do Evropy tlačí miliony lidí. Další sem míří z krajů, kde je až děsivě bídna životní úroveň anebo tam začíná vládnout sucho. Hrozí naší unavené Evropě, že ji nakonec rozloží rychle se množící muslimský cizopasník, který do zdejších zemí nepatří, byť se do nich hrne, a navíc dokáže být agresivní?.

Carol Deaconová:

Pečeme a zdobíme dorty

– Kniha vám poradí spoustu praktických řešení a překrásných sladkých dekorací. Dozvíte se, jaký je rozdíl mezi fondánem a marcipánem, jak se s nimi má zacházet, jak se zdobí krémem nebo čokoládou, jak se dortové ozdoby tvarují, barví, mrazí, přilepují. Jaké nástroje budete potřebovat a jak přesně při své cukrářské tvorbě postupovat.

Knihy pro děti a mládež

Lucy Rosenová:

Mimoni

– Kdo je tady šéf? – Miliony let Mimoni putovali po Zemi a hledali toho největšího padoucha, pro kterého by mohli pracovat. Postupně sloužili dinosaurům, králům, a dokonce i nestvůrám. Ovšem žádný z nich jim dlouho nevydržel. Začínali si už připadat ztracení, když vtom mezi sebou našli jednoho, který v srdci našel odvahu vzít osud do vlastních rukou.

Jiří Kahoun:

Pidibabka z Brd

– V malebném městě Berouně stojí dům, který vypadá jako kostka. Je to školka, kam chodí i povídalka Emička. A tahle holčička má babičku a dědu v jeskyňkové chaloupce schované za hustým křovím. Když je Emička s tatínkem navštíví, do chaloupky může vejít jen ona. Babička s dědou jsou totiž trpaslíci!

Barbora Robošová:

Kdo políbí Terezu?

– Čtrnáctiletá Tereza svým atraktivním vzhledem připomíná exotickou krásku. O zájem kluků nemá nouzi, jenomže... Tereza žije u pěstounů, kteří kromě ní vychovávají ještě dalších deset dětí, a přestože se se svými problémovými rodiči nestýká, občas je nucena čelit různým předsudkům a posměškům. Když se o prázdninách začne kolem ní nečekaně motat naprosto úžasný kluk na čtyřkolce, je z něj nadšená – je ale tajemný Matěj opravdu tak dokonalý, jak se Tereza domnívá?

Eva Kodýmová





CO VÁS ZAJÍMÁ

eNCéčko je dospívajícím ve Světlé k dispozici již 10 let

Již 10 let mohou děti a mládež ve Světlé nad Sázavou trávit volná všední odpoledne v eNCéčku – nízkoprahovém centru pro děti a mládež. eNCéčko zahájilo svou činnost v dubnu 2006 a je jedním z projektů Oblastní charity Havlíčkův Brod. „První myšlenka na vznik nízkoprahového klubu vzešla od města Světlá nad Sázavou, které chtělo něco udělat pro dospívající,“ vzpomíná první vedoucí eNCéčka Jana Dománková a dodává, „mládež si k nám našla cestu poměrně snadno. První uživatelé se mohli podílet na dotváření centra, navrhovali jméno pro nově vzniklý klub, zapojili se do jeho výzdoby, navrhovali program. Tehdy jsme byli jediný nízkoprahový klub na Havlíčkovobrodsku.“

Posláním eNCéčka – nízkoprahového centra pro děti a mládež je poskytovat pomoc a podporu dětem a dospívajícím ve Světlé nad Sázavou, kteří se nacházejí v nepříznivé sociální situaci nebo jsou takovou situací ohroženi. Pod nepříznivou sociální situací si představte např. nehody s rodiči, problémy spojené se školou, konflikty se společností či vrstevnické vztahy. „Mohou k nám chodit dospívající ve věku 10-21 let. Nízkoprahovost v názvu centra znamená anonymitu, bezplatnost služeb a jejich maximální dostupnost. Dospívající se mohou spolehnout na naši stoprocentní mlčenlivost, individuální přístup a podporu,“ popisuje podstatu fungování eNCéčka jeho stávající vedoucí Miroslava Habásková. Do nabídky eNCéčka patří rozhovory s dospívajícími na různá témata, poradenství, poskytování informací či doučování. Právě těmito službami se eNCéčko odlišuje od ryze volnočasového klubu. „Mladí se na nás nejčastěji obrací s problémy v oblasti partnerských a rodinných vztahů“, sděluje Miroslava Habásková. Aby dospívající mohli využít nabídky eNCéčka, stačí, když se zdrží ohrožujícího chování, dodržují pravidla zařízení a spadají věkem do cílové skupiny. Za 10 let fungování nízkoprahové centrum poskytlo své zázemí velkému počtu dospívajících. Nejčastěji se mladí obrací s problémy, které vychází



z věku jejich cílové skupiny, ale i s doučováním a školními povinnostmi. Jejich leckdy všetečné dotazy zodpoví tři sympatické mladé dámy s příslušným sociálním vzděláním. „Do eNCéčka jsem začala chodit před třemi roky. Poznala jsem tu nové kamarády, ale i super pracovnice, které mi vždy se vším pomohou. Když nezvládám školu, můžu sem přijít se doučovat, nebo si i připravit referát nebo domácí úkol. Pokecat však můžu i o tom, co mě zrovna štvě,“ říká třináctiletá uživatelka eNCéčka.

V poslední době se eNCéčko může pochlubit např. výlety po okolí v době letních prázdnin, účasti na taneční soutěži Ahmen Khelas v Jihlavě, pěveckým i módním vystoupením při otevření Střediska charitní pomoci v Humpolci či úspěšná pěvecká účast na multikulturním festivalu Open Worldwide Stage v Hradci Králové.

O letních prázdninách má eNCéčko upravenou otevírací dobu:

Prázdninová otevírací doba eNCéčka

| | |
|----------|---|
| Pondělí: | 13:00–18:00 |
| Úterý: | Individuální rozhovory: 12:00–13:00 12:00–15:30 |
| Středa: | Individuální rozhovory: 11:00–12:00 13:00–18:00 |
| Čtvrtek: | Individuální rozhovory: 12:00–13:00 12:00–15:30 |
| Pátek: | Individuální rozhovory: 11:00–12:00 13:00–18:00 Individuální rozhovory: 12:00–13:00 |

Hana Fikarová, Oblastní charita Havlíčkův Brod



Již podesáté jely mopedy Vysočinou



To jsou oni, mopedy Stadion S11, přezdívané kozí dechy.



Mopedácký motosalon před radnicí.



Program ozdobily svým vystoupením mažoretky z Havlíčkova Brodu.



10. ročník Propagační jízdy Vysočinou odstartoval.

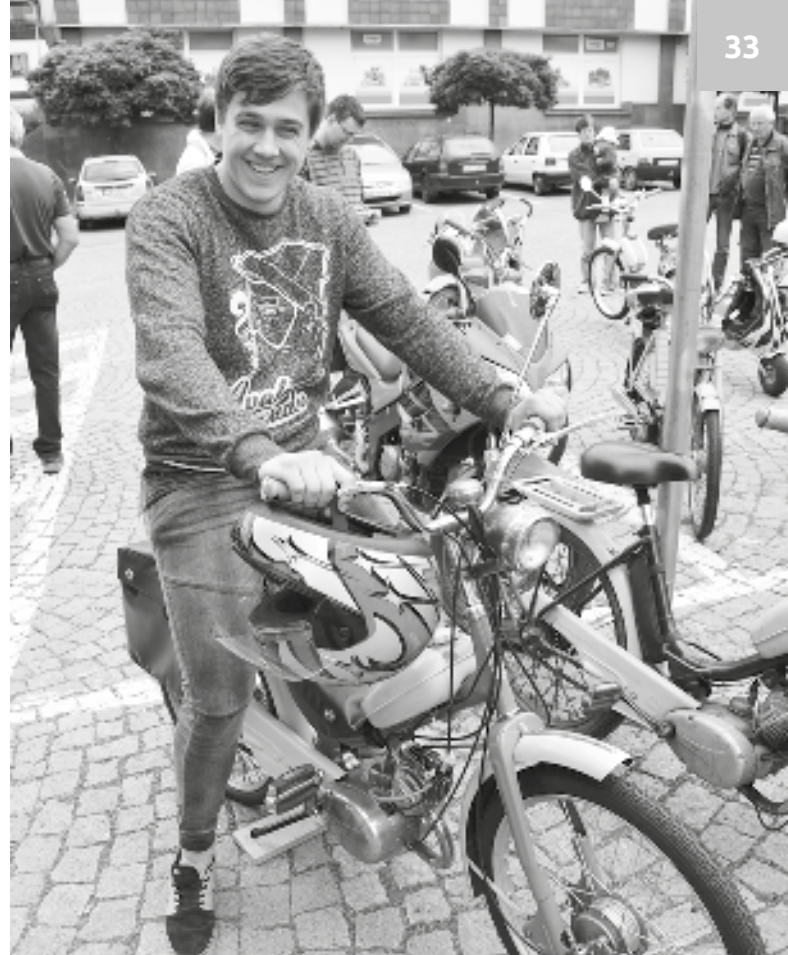


Senátor Parlamentu ČR Jaromír Strnad si před startem kontroluje svoji Babetu.

V sobotu 11. června pořádal Stadion klub S-11 Světlá nad Sázavou již desátý ročník populární Propagační jízdy Vysočinou. A že se jednalo o jubilejní jízdu, připravili pořadatelé na náměstí Trčků z Lípy slavnostní program, který svým vystoupením ozdobily mažoretky z Havlíčkova Brodu. Po celé sobotní dopoledne se na prostranství před radnicí sjížděli majitelé mopedů téměř z celé republiky, nakonec jich bylo přes devadesát. Mezi těmi, kteří se při prezentaci nechali zapsat do seznamu startujících, byl též senátor Parlamentu ČR Jaromír Strnad, akce se konala i pod jeho záštitou. Zaparkované historické stroje, mezi motoristickou veřejností přezdívané kozí dechy, kterých se v závodě Stadion Rakovník v letech 1957 až 1959 vyrobilo 150 tisíc, byly středem pozornosti mnoha návštěvníků. Vždyť vidět pohromadě tolik krásných, více jak padesát let starých mopedů, většinou stále v původním provedení, to se nevidí každý den. Program před startem samotné propagační jízdy měl jeden do poslední chvíle utajovaný bod a tím byl svatební obřad dvou členů pořádajícího klubu světelských „mopedáků.“ Přímo na náměstí před oddávajícím, kterým byl světelský radní Jan Prášek, složili svůj manželský slib Vlastimil Chlad a Michaela Novotná. Potom již následoval pokyn „nastartovat stroje“ a za silného hřmění tolika motorů se peloton vydal na pětadesátikilometrový okruh po trase Habry, Vepřikov, Uhelná Příbram,



Své ano pro společný život si před radnicí řekli Vlastimil Chlad a Michaela Novotná.



Světelský David Kopic se svojí „Es jedenáctkou“ z roku 1959.

kde měli jezdcí přestávku na odpočinek a dále jezdcí pokračovali přes Vilémov, Golčův Jeníkov a Leštinu zpět do Světlé nad Sázavou. Desáté setkání mopedistů u příležitosti Propagační jízdy Vysočinou bylo zakončeno přátelským posezením všech účastníků v penzionu na Kadlečáku.

Text a foto: jiv

Gaudeamus vystoupil v kostele sv. Václava

Světelský smíšený pěvecký sbor Gaudeamus vystoupil v pátek 17. června u příležitosti Mezinárodního svátku hudby tradičně v kostele sv. Václava. Sváteční koncert zahájily žákyně Základní umělecké školy Ledeč nad Sázavou hrou na kytary a potom již zpíval Gaudeamus. Pod vedením své sbormistryně

Petry Špačkové si připravil pestrý repertoár. Vedle několika lidových písní zazněly skladby Georga Friedricha Händela, Leoše Janáčka, Jacoba Arcadelta a Antonína Dvořáka.

Text a foto: jiv



Tradiční řemesla na Michalově statku

V sobotu 11. června 2016 prezentovali svůj řemeslný um žáci Uměleckoprůmyslové akademie Světlá nad Sázavou v národní kulturní památce Michalův statek v obci Pohled. Objekt nabízí návštěvníkům návrat do života selského lidu na haberském panství v období od konce třicetileté války až do zrušení poddanství v českých zemích v roce 1848. Toto krásné prostředí všechny doslova pohltilo a vytvořilo neopakovatelnou atmosféru celé předváděcí akce.

Akademii reprezentovali žáci v ukázkách čtyř různých řemeslných oborů. Kováři předvedli návštěvníkům výrobu hřebíku a zvonku. Truhláři si připravili ukázky řezbářských dovedností a do svého umění zasvěcovali i přítomné návštěvníky. Dalším materiálem, jehož zpracování mohli přítomní sledovat, byl kámen. I mladí kameníci se blýskli svým fortelem a rovněž nabídli možnost vyzkoušet si zpracování tohoto materiálu. Nechyběla



ani keramika, jejíž zpracování je tradiční a historicky dlouhodobé nejen v naší oblasti, ale i v celých Čechách. Přestože pod rukama zručných mladých řemeslníků vznikaly krásné tvary zdánlivě „jednoduché“, návštěvníci se mohli přesvědčit, že něco na točírenském kruhu vyrobit až tak jednoduché není.

Potěšující byla i skutečnost, že přes spoustu dalších možností, jak strávit víkend, si návštěvníci našli cestu i na Michalův statek a zhlédli rukodělnou práci, která dokáže zaujmout i v jednadvacátém století.

*Text: Ing. Michal Hošek
Foto: Miloš Kratochvíl*

Škubánek v Polsku



Ani se tomu nechce věřit. Do Polska za naším spřáteleným souborem Bysrzacy z Wawolnice jedeme už po deváté od roku 2000. Dospělí jsou pro nás už téměř členové rodiny. Děti se mění, přátelství mezi dospělými i některými dětmi trvá.

Na cestu se vydáváme ve čtvrtek 9. června. Část dětí přichází z pódia místního divadelního sálu (koncert ZŠ Lánecká) přímo do autobusu před „Komendou“. A jedéééééééééé. Na místo dorážíme ráno, k snídani. Účastníme se s místní základní školou celopolské akce „Společné čtení knih“. Nad námi lítá dron a vše dokumentuje. Vezeme si každý svoji knížku z domova. U nás máme něco obdobného: „Celé Česko čte dětem“.



Jsme ubytováni a jíme v penzionu „Rozanna“. Obklopuje nás téměř nové prostředí, skutečně na úrovni, je v centru městečka.

Další naše kroky vedou do základní školy. Vystupujeme spolu s domácím souborem místním školákům. Pak se dělíme na tři skupiny do různých tříd. Seznamujeme se zde s dalšími polskými dětmi a vidíme i zajímavé prostředí. Jedna skupina vyrábí i s námi jmenovky (vezeme si je domů), v další třídě mají polštinu. Děti se domlouvají anglicky. V hodině matematiky právě opakují geometrické tvary, pojmenovávají je polsky, my česky. Moc nám to nejde, ani jedné straně. Představujeme se. Polské děti shánějí naši bývalou členku.

Sobotní program nás vede do města Kazimierz Dolni. Krásné historické město bylo prvním kamenným městem v Polsku. Nasedáme na výletní loď a plujeme po řece Visle. Kolem nás létají hejna racků, zobou nám z ruky. Super.

Odpoledne vystupujeme společně s Bystrzaky a dalším polským souborem Bystrzané (jsou to Guralé z jihu Polska) na hlavním náměstí. Diváci odměňují děti velkým potleskem.

Navečer se setkáváme u našeho hotelu s dětmi i vedoucími všech tří souborů. Společně se bavíme, tancujeme a zpíváme. Bystrzacy připravili pro všechny bohaté občerstvení. Děti i dospělí si vyměňují dárky. Milé.

V neděli ráno se oblékáme do krojů a odcházíme do tamější katedrály na mši svatou. Společně s polskými soubory. Pan farář nás třikrát jmenuje a chválí. Kromě krojovaných je plný kostel lidí. Víme, že tyto sváteční okamžiky jsou běžnou součástí polské kultury. Po mši si prohlížíme kapli Sv. Panny Marie Kebelské a muzeum v podzemí.

Odpoledne jedeme do Rablowa do parku Miniatur a parku Labirintů. Čekají nás grilované klobásky a ovčí sýr.

Špicou ale je pondělní výlet do Magických zahrádek v Janowci. Je to zábavní park pro děti. Houpeme se, klouzáme na skluzavkách, jezdíme malým vláčkem, stavíme hrady, procházíme straaahlivým bludištěm, navštívujeme i středověké městečko, kde si můžeme vyzkoušet maketu koně, přílbu i opravdový meč, přesouváme se v podzemí tajnými chodbami, dovádíme na vorech s bidly, hrajeme si na piráty. Největší zážitek je pro nás domeček s maskoty celého parku – mordoly. Mordoly jsou velká chlupatá stvoření. V potměšlém dřevěném domku si několikrát pouštíme jejich strážidelné mručení a vydávání „neslušných“ zvuků.

A je tu úterý. Jedeme do lázní Nalenczowa vyšplouchat se v bazénu. Pak malé nákupy, balení a – cesta domů. Zdá se nám, že je kratší než cesta tam.

PROŽILI JSME SKVĚLÝCH ŠEST DNŮ. Těšíme se na Bystrzaky zase v Česku. Pozvali jsme je na další folklorní festival do Světlé v květnu 2017.

Potěšilo nás, že přátelství mezi našimi dětskými folklorními soubory se stalo námětem pro diplomovou práci při studiu bývalé členky Bystrzaků Kamily Rybkowske.

Děkujeme ZŠ v Komenského ulici za veškerou podporu a vytvoření podmínek pro naši činnost. Velké poděkování patří i městu Světlá nad Sázavou a Kraji Vysočina, u kterých jsme uspěli v grantových programech.

Mgr. Eva Pejchalová



Vstupní průčelí zámku opět zdobí erb

1. června před polednem se uskutečnilo slavnostní odhalení nového erbu, umístěného nad balkonem západního empírového průčelí světelského zámku, které je nyní po rekonstrukci fasády skutečným reprezentativním vstupem do samotného zámku. Aktu odhalení erbu se zúčastnilo několik desítek občanů, kteří tak dali najevo, jak velice vítají přeměnu dominanty města, kterou zámecký objekt je. Jedná se o repliku erbu německého šlechtického rodu Salm-Reifferscheidtů, který se rekonstrukcí celého zámku v letech 1868–1873 zasloužil o jeho současnou podobu. Při odhalení erbu se nynější majitelka paní Helena Degerme přítomným návštěvníkům svěřila: „Erb o rozměrech 160 x 200 cm je zhotoven z imitace pískovce. Původní erb zmizel a dosud se nám



jej nepodařilo nalézt. Tato replika byla zhotovena podle litinového odlitku skutečného erbu, který se před časem našel v bývalé hospodářské budově zámeckého areálu. V příštím roce bude provedena celková oprava východní barokní fasády. Práce na ní budou mnohem náročnější, fasáda je členitější, zdobená erby a jsou na ní umístěny sochy, které jsou ve velmi špatném stavu.“ Na obnovu západního průčelí zámku přispěly Kraj Vysočina a město Světlá nad Sázavou.

Text a foto: jiv



Z naší farnosti

Jak věžní hodiny k novému ciferníku přišly

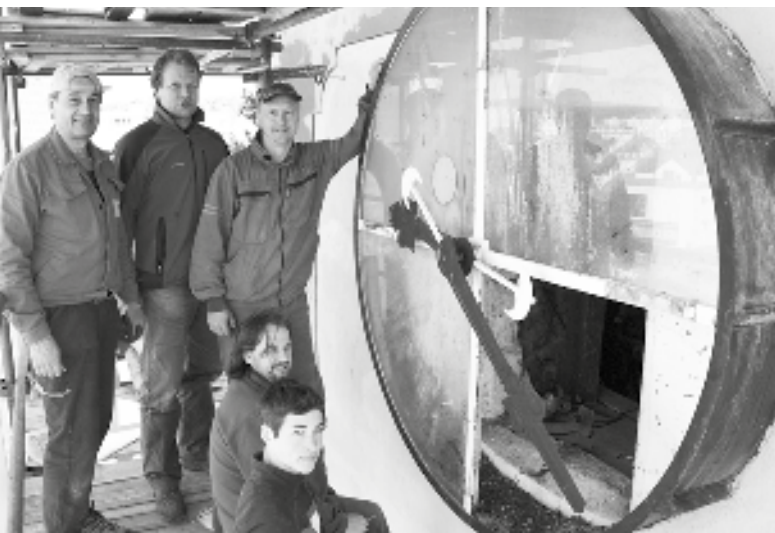
Při opravách fasády kostela sv. Václava se dostalo i na ciferník věžních hodin. O jeho opravu se postarali svépomocí především sami farníci. Nejprve bylo třeba z ciferníku sejmut římské číslice a po té rozebrat samotnou výplň. Tu tvořily čtvrtkruhové výseče ze skla, které bylo opatřeno bílou barvou, ale ta byla vlivem povětrnostních podmínek značně olezlá. Brigádníci ošetřili podklad hodin a světelský sklenář Robert Benda zhotovil novou výplň ciferníku z lepeného dvouvrstvého skla, kde mezi dvěma vrstvami je bílá folie. Nové sklo by mělo odolávat povětrnostním podmínkám mnohem déle, než to původní. Potom již přišla na řadu zpětná instalace zrenovovaných číslic a od prvních červnových dnů věžní hodiny v novém hávu opět ukazují správný čas. Hodinový stroj prodělal poslední větší opravu v roce 1971, provedla ji dnes již neexistující firma Elektročas, národní pod-

nik Praha. Tehdy bylo nainstalováno elektrické natahování hodin, což byla revoluční změna. Do té doby musel kostelník pravidelně vystoupat po schodech k hodinovému stroji a hodiny natáhnout.

Text a foto: jiv

Rekonstrukce kostela u konce

Proměna tváře světelského kostela svatého Václava se nachýlila ke konci. Když před dvěma lety měděná střecha a dřevěné opláštění ozdobily kostelní věž, stála farnost před rozhodnutím, jestli pokračovat ve finančně náročných opravách dál. Odvaha nakonec panu faráři a jeho ovečkám nescházela, a tak už se na podzim roku 2015 rozeběhly práce na fasádě levé boční lodě. Finální fáze oprav pak započala v polovině dubna tohoto roku a až na drobné resty skončila v druhé polovině června. Pojďme si zrekapitulovat, cože se v rámci této části oprav vlastně událo.



Nejprve byl očištěn pomocí tlakového umytí povrch staré omítky, která byla následně vyspravena. Vzápětí následoval finální nátěr bezmála jednoho tisíce metrů čtverečních plochy fasády. Kromě těchto již z dálky viditelných změn proběhlo ještě množství méně výrazných rekonstrukčních zásahů. V průčelí kostela byla vybourána okna, jež byla nahrazena zcela novými, kompletní renovací prošel také ciferník věžních hodin, v němž byla nahrazena všechna skla a do něhož byl namontován nový způsob osvětlení. Dále lze jmenovat výměnu části nevyhovujících

hromosvodů, kompletní výměnu venkovních ochranných sítí vitráží v presbytáři, renovaci oken a dveří, očištění a ošetření kamenných prvků fasády, nátěry střešních úžlabí či lokální opravy poškozené střešní krytiny.

Opravy byly prováděny dodavatelskou firmou PWB stavby, s. r. o., velká část prací však byla provedena svépomocně samotnými farníky. Ostatně přibližně 800 takto odpracovaných hodin dokázalo výrazně snížit původní rozpočtové náklady ve výši 1 100 000 Kč. Pokud hovoříme o financích, je zapotřebí poděkovat vždy ochotné paní Ryndové z Městského úřadu ve Světlé, poskytovatelům využitých dotací (Kraji Vysočina, městu Světlá nad Sázavou, Ministerstvu kultury ČR, Biskupství královéhradeckému) a v neposlední řadě i dárcům z řad členů světelské farnosti.

Kostel svatého Václava je bezesporu dominantou města a cennou historickou památkou, která si pravidelnou a poctivou péčí určitě zaslouží. Dbali o ni v minulosti naši předci a myslím, že zmíněnými opravami na ně navázali i současní farníci.

Jan Prášek



KYTICE

ZVEME NÁVŠTĚVNÍKY SÁZAVAFESTU VE SVĚTLÉ NAD SÁZAVOU DO STŘEDOVĚKÉHO PODZEMÍ

Prohlídky budou ve dnech 4. – 6. srpna začínat
v 9:00, 10:00, 11:00, 12:00, 13:00, 14:00, 15:00 a 16:00 hodin.

Vstupenky zakoupíte v turistickém informačním centru.

Otevírací doba turistického informačního centra v těchto dnech: 8:00 – 17:00 hodin



Prohlídka s průvodcem - max. 15 osob

Délka prohlídky cca 40 minut

Vstup na vlastní nebezpečí

| | |
|---|--------|
| Vstupné: | |
| Základní vstupné | 60 Kč |
| Současné vstupné (děti a mládež od 6 do 15 let, seniory od 65 let, ZTP, ZTPp) | 30 Kč |
| Rodičské vstupné (2 dospělí + max. 3 děti do 15 let) | 140 Kč |
| Děti do 6 let | zdarma |



No voň! návštěva se NEBÍ:

KYTICE – Kármenský dvůr

Světlá nad Sázavou

turistické informační centrum

ul. Naše Třída 2, Lány 16, Světlá nad Sázavou

tel. 773 653 884, 569 496 676, e-mail: kytice@svetla.cz

WWW.KYTICE.SVETLA.CZ

www.historie.muzej.cz/kytice/Svetla



ZO ČSŽ POŘÁDÁ ZÁJED
DO KRÁLOVSKÉHO MĚSTA

ŽATEC

ZÁJEZD SE KONÁ VE STŘEDU 31.08.2016
ODJEZD V 6:00 HOD. Z NÁMĚSTÍ VE SVĚTLÉ N/S.

PROGRAM:

SKUPINA SE ROZDĚLÍ NA DVĚ POLOVINY

9:30 - 10:30 PROHLÍDKA CHCHP / CHM (CHRÁM CHMELE A PIVA / CHMELAŘSKÉ MUZEUM)

10:30 - 11:30 PROHOZENÍ SKUPIN

12:00 - 14:00 OBĚD V RESTAURACI „U ORLOJE“

14:00 - 15:30 PROHLÍDKA KRÁLOVSKÝM MĚSTEM S PRŮVODCEM

15:30 ODPOČINEK (SVAČINA) V KLÁŠTERNÍ A BYLINKOVÉ ZAHRADE

CENA:

DOPRAVA - 290,- Kč

VSTUPY - CHCHP 100,- NEBO 65,-, CHMELAŘSKÉ MUZEUM 40,- Kč

PROHLÍDKA MĚSTA S PRŮVODCEM - 60,- Kč

OBĚD MENU - 130,- Kč.

PŘIHLÁŠKY 28.06.2016 NA ČLENSKÉ SCHŮZI
(NEBO TAKÉ NA TEL.: 606 210 066)

Světlá nad Sázavou v křížovkách

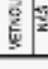
| 1 | ČESKÝ VALBY | 1. DL. TALERSKY | PŘESTAV VAT | POMŮCKA: AII | | COR LET. JORDANSKA | HAPROSKA LONONÉ PEREL | ZÁBRK ZSKA | PŘEBÍ DEK | 2. DL. TALERSKY | | | FORMULAC SPRUKA |
|---|----------------|--------------------|----------------|-----------------|------|-----------------------|-----------------------------|---------------|--------------|--------------------------------------|---------------------------------|---------------------------|--------------------|
| | | | | STYI BLUDP | VUJI | | | | | CHEN OR KRYPTORU ILJA EKKVI | JIVNO FENK OPFATEL ASE | EDDA SPORTOVNÍ OCEV | |
| NAKROVE | | | | | | | | | | | | | |
| KEJDE- DEK JENEH | | | | | | | | | | | | | |
| BARNA | | | | | | | | | | | | | |
| AZAVRA | | | | | | | | | | | | | |
|  | | | | | | | | | | | | | |
| AMC (RUS) | | | | | | | | | | | | | |
| SPZ PRAPY | | | | | | | | | | | | | |
| KOCKI STROJICE | | | | | | | | | | | | | |
| MILCSANA EKKVI | | | | | | | | | | | | | |
| POMUCKA IN | | | | | | | | | | | | | |
| DCHIKITI | | | | | | | | | | | | | |
| DETE | | | | | | | | | | | | | |

Foto je povolené. Zveřejnění zakázáno a je možné, že některé slova budou chybět. Pro další informace kontaktujte redakci časopisu. Všechny informace jsou zveřejněny pouze pro účely soutěže. Pokud máte nějaké dotazy, můžete je poslat na adresu: redakce@svetla.cz

Chcete-li si vyluštit i jiné tematické křížovky, můžete si je zakoupit
v informačním centru ve Světle n. S.

SPORT

Dětský den s HC Světlá nad Sázavou



Za slunečného počasí proběhl v sobotu dopoledne na světelském náměstí Dětský den pod záštitou hokejového klubu HC Světlá nad Sázavou. Velmi úspěšnou akci navštívilo více než 200 dětí, na které čekaly zajímavé pohybové úkoly, zejména z oblasti ledního hokeje. Každý splněný úkol byl navíc sladce odměněn a při splnění všech úkolů si každý odnesl balónek s logem hokejového klubu. V doprovodných akcích se mohly děti

vyfotit v dresu, s pohárem a medailemi nebo s hráči A-mužstva HC Světlá nad Sázavou a vyzkoušet si také novou hokejovou výstroj. Celé dopoledne moderoval a doprovázel hudbou Míra Sklenář a občerstvení zajistila firma BeFitSnS.

*J. Krajiček
Foto: A. Hrochová*

Tři sezony v krajském přeboru

Jenom tolik jich vydrželi fotbalisté A mužstva FK Bohemia Světlá nad Sázavou v nejvyšší krajské soutěži a po sezoně 2015/2016 se vrátili zpět do I. A třídy. V pásmu ohrožených sestupem se tým vedený trenérem Františkem Polákem pohy-



boval po celou jarní polovinu soutěže. Posledním hřebíčkem do rakve světelských fotbalistů bylo utkání 24. kola na domácím hřišti s SK Příbryslav, které prohráli 1:3, a po něm rezignoval trenér Polák. K záchraně nepomohla ani dvě poslední vítězná utkání soutěže, výhra 2:0 ve Velké Bíteši a 4:3 doma s SK Huhtamaki Okříšky, ve kterých se střelecky zaskvěl Miroslav Kříkava, autor všech šesti gólů Světlé. Z krajského přeboru sestupovaly tři týmy. Běčko Slovanu Havlíčkův Brod a Sokol Herálec z okresu Žďár nad Sázavou to měly spočítáno několik kol před koncem soutěže a o Černého Petra, tedy třetího sestupujícího, hráli fotbalisté Světlé a Jaroměřic nad Rokytnou. Bylo to těsné! Oba týmy měly shodně sedm vítězných utkání, sedm remíz a dvanáct utkání prohraných, tedy stejně 28 bodů. Světelští fotbalisté měli skóre vstřelených a obdržených branek 34:38 a TJ Jaroměřice n. R. 37:46. O třetím sestupujícím nakonec rozhodla vzájemná utkání. Na podzim podlehli svěřenci trenéra Poláka doma Jaroměřicím 0:1 a na jaře remizovali v Jaroměřicích 2:2. Patrně hlavními problémy světelských fotbalistů byla velice slabá gólová produktivita, v osmi soutěžních utkáních nedokázali vstřelit gól, a potom úzký kádr mužstva. V poslední sezoně v krajském přeboru dres Světlé oblékli: Adamec, Pohnětal, Kříkava, D. Valenta, J. Valenta, Rezek, Petřík, Vodička, Čuřík, Muzikář, Pešek, Miřátský, Pospíchal, Dibelka, Sobek, Vaňásek, Novák a v závěru pomohli Kafka ml. a Šmíd. Po le- ▶

► tech čekají na A mužstvo Světlé divácky určitě zajímavá derby utkáni se sousední Leštinou, Havlíčkovou Borovou a opravdový fotbalový fanďa bude mít stejnou radost z vítězství svého mužstva v I.A třídě, stejně jako v krajském přeboru. K současné situaci A mužstva se vyjádřil předseda FK Bohemia Světlá nad Sázavou Tomáš Bárta: „Již několik let se potýkáme s generační výměnou, ani příští sezona nebude lehká. V „A“ třídě je hned několik týmů s ambicemi na postup do kraje. Pro nás bude prioritou stabilizovat kádr po „rozbouřeném“ sezoně a pozimní přestávce, ve které bude více času na přípravu, připravit mužstvo tak, aby bylo o co hrát, pokud možno o návrat do

krajského přeboru. Příprava na podzimní část soutěže probíhá nahonem, do poslední chvíle jsme nevěděli, jakou soutěž budeme hrát, a tedy nebylo možné přivést nového trenéra a nějaké posily. Proto Výkonný výbor FK Bohemia rozhodl, že u týmu zůstane v roli hrajícího trenéra brankář Jindra Adamec, kterého doplní navrátilce Míla Kafka starší, ten bude mít poslední slovo k sestavě. Toto řešení je zatím platné do konce podzimní sezony.“ Na snímku je historicky nejúspěšnější střelec světelské kopané Miroslav Křikava, v sezoně 2015/2016 vstřelil 14 gólů.

Text a foto: jiv

Úspěch fotbalových veteránů ze Světlé nad Sázavou



Zatímco se fotbalistům A týmu FK Bohemia Světlá nad Sázavou nepodařilo udržet krajský přebor, měli jejich starší kolegové, tedy veteráni, vydařené jaro. Oficiální fotbalové soutěže hráčů nad 40 let, uváděné jako soutěže veteránů, jsou v České republice novinkou. Do života byly uvedeny teprve v loňském roce a jejich řízením byly v rámci Fotbalové asociace České republiky pověřeny Krajské fotbalové svazy. Veteráni FK Bohemia Světlá nad Sázavou na úvod vyhráli okresní přebor, ve kterém startovaly tři týmy. Světelští porazili Havlíčkův Brod 2:1 (góly M. Kozlík, L. Tecl) a Chotěboř 4:1 (L. Tecl, M. Kozlík, T. Bárta, M. Bezouška), pro úplnost, veteráni Havlíčkova Brodu zvítězili nad Chotěboří 7:1. 30. dubna se hrál v Polné turnaj za účasti tří okresních přeborníků z Vysočiny jako přebor KFS Vysočina. Světlá porazila Brtnici 5:2 (góly F. Polák 3x, M. Bezouška, M. Kozlík) a veterány Hrotovic 4:1 (M. Bezouška 2x, M. Petrus, F. Polák). Tým Světlé nad Sázavou se tak stal přeborníkem Kraje Vysočina a získal právo účasti na Mistrovství České republiky fotbalových veteránů, které se hrálo v Praze na stadionu SK Motorlet Praha. Dvanáct startujících mužstev z celé republiky, mezi kterými byli i veteráni FC Slovan Havlíčkův Brod jako vítězové posledního ročníku, hrálo ve třech skupinách. První dva z každé skupiny postupovali do čtvrtfiná-

le a ty doplnila dvě nejlepší mužstva z třetích míst. Zástupcům Světlé v zápasech ve skupině scházely góly. S FK Chropyně ze Zlínského kraje uhráli bezbrankovou remízu, 0:1 podlehli SK Lázně Bohdaneč (Pardubický kraj) a stejným výsledkem prohráli s FC Hněvotín z Olomouckého kraje. Bylo z toho poslední místo ve skupině a získali aspoň bod za remízu, a tak na ně čekalo ještě utkání o deváté či desáté místo. Opět hráli proti Chropyni a podlehli 2:5 (T. Bárta, S. Císař). Světelští veteráni tak na mistrovství republiky skončili na 10. místě. Že si i fotbal veteránů získává svoji zaslouženou popularitu, svědčí některá jména někdejších ligových fotbalistů na finálovém turnaji na pražském Motorletu: Petr Vladyka, Radim Holub, Milan Ptáček nebo Jiří Lerch. S týmem Českých Budějovic tentokrát nepřijel Karel Poborský. Mistrem republiky se stali fotbalisté Havlíčkova Brodu, když ve finále porazili Lázně Bohdaneč, a zopakovali tak své loňské prvenství. Na snímku je mužstvo veteránů FK Bohemia Světlá nad Sázavou. Stojící zleva: Pavel Hoke, Michael Petrus, Jaroslav Havel, Miloslav Kozlík, Stanislav Klábík, Martin Bezouška, František Polák. V podřepu jsou: Tomáš Bárta, Jiří Tvrdý, Martin Kroužek, Petr Janota, Bohuslav Císař a Libor Tecl.

Text: jiv

Fotbal

Novinky z podhoubí světelského fotbalu

Ve středu 11. května se na fotbalovém stadioně ve Světle konal již druhý ročník dětského dne pro školky. O organizaci se postarali trenéři přípravek ve spolupráci s dalšími dobrovolníky světelského fotbalu. Ráno před desátou hodinou se stadion pomalu začínal plnit dětmi ze školky Sídlíště, Lánecké a Bambína, které si následně trenéři a asistenci rozdělili do skupinek. Děti poté postupovaly podle hodinových ručiček po jednotlivých stanovištích, kde na ně čekaly zábavné soutěže, prolézačky, dovednostní cvičení s balónem anebo třeba skákačí hrad a trampolína. Počasí se letos vydařilo, takže zhruba sto dětí spolu s učitelkami mohlo strávit příjemné slunečné dopoledne s úsměvem na rtech a nakonec si i něco vysloužit za sportovní výkony, včetně letáčku na náборы do fotbalové školky. Jakožto trenéři přípravek tímto chceme poděkovat všem školkám za účast a budeme se těšit na další ročník 2017!

Fandíme České reprezentaci na EURO 2016

V neděli 5. 6. uspořádali fotbaloví trenéři pro své svěřence výlet do Prahy na přátelské utkání české reprezentace proti Korejské republice. Odměnou za dobré výkony během jarní sezóny byl pro borce plný stadion fanoušků a parádní zážitek. Kluci si fandění náramně užívali, všichni měli na krku českou šálu a jako hrdí světěláci reprezentovali transparenty své město. Závěrem můžeme kluky pochválit za správný přístup a nárůst fotbalových zkušeností, ani u fandění jim nechyběly emoce a prožitek ze samotného fotbalu. Dokonce i Korejci neodolali a přispěchali se s námi vyfotit

Hana Štrosová



Hodnocení florbalových družstev kluků vyznívá opět kladně

Chlapecká florbalová družstva Sklo Bohemia Světlá n/S i v druhé sezóně rozhodně neklamala. Starší žáci, ročníky 2001 až 2004, obsadili třetí místo z 8 družstev ve skupině B Ligy Vysočiny, přičemž do posledního turnaje jsme hráli o možnost postoupit do kvalifikace o účast na Mistrovství České republiky.

V 21 zápasech jsme 14x zvítězili, jednou remizovali a 6x prohráli s celkovým ziskem 43 bodů a pozitivním skóre 140:52. Velmi radostně lze hodnotit umístění před tradičními velkokluby z Jihlavy, Havlíčkova Brodu či Bystřice nad Pernštejnem. Pořadí skupiny: 1) Hippos Žďár n/S 54 bodů, 2) FBC Orel Nové Město na Moravě 47 bodů, 3) Sklo Bohemia Světlá nad Sázavou 43 bodů, 4) FBŠ Jihlava 40 bodů, 5) ASK Bystřice nad Pernštejnem 24 bodů, 6) SK Jihlava 21 bodů, 7) Havlíčkův Brod 21 bodů a 8) Hippos Benjamins Žďár n/S bez bodu.

Ve druhé skupině se představilo 6 týmů – PSKC Okříšky, SK JeMoBu (Moravské Budějovice), SK JeMoBu B, SK Jemnice, Spartak Pelhřimov a Snipers Třebíč. Zde dominoval tým PSKC Okříšky, který následně i vybojoval za Vysočinu postup na Mistrovství ČR starších žáků.

Tréninky žáků i dorostenců probíhaly pod patronací SVC Ledec n/S v místní sportovní hale v úterý a v pátek a ve Světlé v tělocvičně ZŠ Lánecká každou středu. Tým starších žáků tvořili kluci napůl ze Světlé a Ledče nad Sázavou, přičemž do soutěžních utkání zasáhlo 19 florbalistů. V bráně se střídali Matyáš Kozák, Daniel Brož a David Coufal. Střelecky se nejvíce dařilo Dominikovi Šimůnkovi, který vsítil 25 branek a přidal 8 asistencí. Andrej Čapek získal 29 kanadských bodů za 12 gólů a 17 asistencí, dále úspěšně bodovali Ondřej Kalenský 25 (18+7), Petr Filippi 25 (17+8), Tomáš Kratochvíl 24 (10+14), Milan Tvrdík 19 (10+9), Pavel Boudník 15 (6+9),



Zleva: Martin Kučírek, Adam Mašín, Matyáš Kozák, Ondřej Holoubek, David Kváš, Jaroslav Krátký, Ondřej Dvořák, Andrej Čapek.

Adam Mašín 14 (9+5), Adam Böhm 12 (8+4), Martin Kučírek 11 (6+5), Jan Peca 11 (5+6), Martin Pavelka 10 (5+5), Michal Slabík 6 (4+2), Roman Liška 5 (3+2), Matyas Fišer 3 (2+1) a Patrik Hoke 1 (0+1).

Dorostenci v letošní sezóně již naštěstí nemuseli dojíždět za soupeři až do jižních Čech, neboť na Vysočině se přihlásilo do 2. ligy dorostenců 7 týmů. Celý průběh soutěže byl velmi vyrovnaný, spousta zápasů skončila jen těsným rozdílem ve skóre. Do posledního turnaje jsme bojovali o umístění na bedně, ale bohužel nakonec na nás zbylo nepopulární čtvrté místo. Z 24 zápasů jsme vyhráli 13x, remizovali 2x a prohráli 9x s celkovým skóre 104:94.

Pořadí: 1) FBC Orel Nové Město na Moravě 56 bodů, 2) SK Jemnice 46 bodů, 3) FBŠ Jihlava 45 bodů, 4) Sklo Bohemia Světlá n/S 41 bodů, 5) Havlíčkův Brod 20 bodů, 6) Okříšky B 19 bodů, 7) Hippos Žďár n/S 18 bodů.

Do zápasů zasáhlo 18 hráčů do pole a tři brankáři – Tomáš Hlava, Matyáš Kozák a Daniel Brož. Střelecky zazářil Ondřej Holoubek, který v 24 zápasech dosáhl 56 kanadských bodů za 42 gólů a 14 asistencí. Bodově ho nejvíce podpořili Jaroslav Krátký s 28 body (15 gólů a 13 asistencí), Dominik Šimůnek s 18 body (9+9) a kapitán David Kváš s 17 body (7+10). Dále nastupovali Adam Böhm, Roman Liška, Martin Kučírek, Adam Mašín, Ondřej Prchal, Robin Jelínek, Tomáš Kratochvíl, Ondřej Kalenský, Andrej Čapek, Petr Filippi, Roman Čížek, Ondřej Dvořák, Tomáš Kohout a Jonáš Slabík.

*Tomáš Rosecký
trenér mládežnických družstev
florbalového oddílu
Sklo Bohemia Světlá n. S.*



Zleva: gólman Matyáš Kozák, 21 Roman Čížek, 5 Ondřej Dvořák, 23 Adam Böhm, 9 Ondřej Holoubek, 33 Jaroslav Krátký, 3 Roman Liška, v pozadí gólman Tomáš Hlava.

Míčový víceboj mixy



V sobotu 4/6 2016 uspořádala společnost Sportovní zařízení města premiérový ročník míčového víceboje mixů. Celkem 15 dvojic si na začátek vylosovalo nasazení do pavouka v jednotlivých sportech, přičemž za postupy do dalších kol se připoisovaly body. Za vítězství v disciplíně se počítalo 9 bodů, za finále 7 bodů, za třetí místo 5 bodů, za čtvrté místo 4 body a za postup do druhého kola 2 body.

Soutěžící páry musely předvést své sportovní umění v sedmi disciplínách – nohejbal, volejbal, stolní tenis, badminton, fotbal, basketbal a florbal. Pořadatelé využili letní plochu zimního stadionu v Pěšinkách, hernu stolního tenisu i hřiště u sokolovny.

Nejlépe si vedla dvojice Andrea Lachmanová se Zdeňkem Štěrboou se ziskem 34 bodů, když ovládli fotbal a basketbal. Přestože nevítežili ani v jedné disciplíně, na druhém místě díky všestrannosti skončila dvojice Veronika Teclová a Tomáš Rosecký se ziskem 27 bodů. Na bronzovou příčku dosáhl

sourozenecký pár Veronika Horní s bratrem Milanem se ziskem 24 bodů, který vyhrál badminton a volejbal. Na čtvrtém místě skončila dvojice Renata Kohoutová a Jakub Hermann se ziskem 23 bodů. Pátí skončili vítězové stolního tenisu Pavlína Karlová se svým manželem Martinem se ziskem 22 bodů. Šestou pozici obsadili vítězové florbalu Jitka Šuráňová s Alešem Kocmanem se ziskem 19 bodů. Výhra v nohejbalu posunula na sedmou pozici dvojici Jana Adamová a Jiří Sedláček se ziskem 13 bodů. Další pořadí: 8) Aneta Sekotová, Zdeněk Sekot 13 bodů, 9) Eva Milfaitová, Martin Sýkora 11 bodů, 10) Jana Brunerová, Milan Bruner 10 bodů, 11) Věroslava Marešová, Pavel Hauser 9 bodů, 12) Renata Maštaliřová, Tomáš Veselý 9 bodů, 13) Lenka Horní, Martin Loukota 7 bodů, 14) Hana Kubínová, Jiří Mareš 6 bodů a 15) Barbora Zahradníčková, Zuzana Chládková 4 body.

*Za pořadatele Tomáš Rosecký
jednatel společnosti Sportovní zařízení města, s. r. o.*

Šestá medaile Jarmily Machačové z časovky

Většina našich medií věnovala z výsledků časovky žen z letošního Mezinárodního mistrovství České republiky v silniční cyklistice pozornost především vítězství fenomenální světové rychlobruslačky Martiny Sáblíkové a její zhatěné účasti na olympiádě v Riu. Určitě bylo též zajímavé druhé místo Světelačky (která již ale bydlí v Přísece) Jarmily Machačové. Ač se spíše cítí lépe v dráhové cyklistice, o čemž svědčí dvě medaile z mistrovství světa v bodovacím závodě, zlato z roku 2013 z běloruského Minsku a stříbro z roku 2011 z nizozemského Apeldoornu, stále patří do nejužší špičky našeho silničního ženského pelotonu. Vždyť na domácích šampionátech nasbírala v časovce žen od roku 2008 již šest medailí. Tu nejcennější vybojovala hned dvakrát, v letech 2008 a 2012. Bronzové medaile v jízdě na čas získala na mistrovstvích republiky 2009 a 2011, a aby dodržela párový počet cenných kovů, vyjela si stříbrné medaile v posledních dvou mistrovstvích, na společném šampionátu se Slováky před rokem v Žilině a nyní 23. června v Hodoníně. V obou časovkách bylo pořadí na prvních dvou místech totožné, 1. Martina Sáblíková – Nowis Team, 2. Jarmila Ma-

chačová – Dukla Praha. Je docela možné, že to nebyla poslední medaile Jarmily z mistrovství republiky. Na snímku je Jarmila Machačová se svým časovkářským speciálem.

Text a foto: Jiří Víšek



Úspěšně zvládnuté Mistrovství ČR v hokejbalu mladších dorostenců



Českomoravský svaz hokejbalu ve spolupráci se Sportovním zařízením města uspořádal na zimním stadionu ve dnech 10. až 12. června finálový turnaj mladších dorostenců za účasti pěti týmů. V pátek a v sobotu se odehrála základní skupina systémem každý s každým, v neděli se představila v semifinále čtyři nejlepší družstva. Vítězové semifinále se pak utkali ve finále, poražení semifinalisté si to rozdali o bronzové medaile. Dramatické finále, které sledovalo 150 diváků, se rozhodovalo po výsledku 1:1 až na nájezdy, kdy šťastnějším týmem nakonec byly Pardubice. Ceny pro úspěšná družstva předával pan místostarosta Josef Hník. Ředitel turnaje Patrik Ticháček v závěrečném prosluvu ocenil nejen vstřícný přístup vedení města k turnaji, ale i profesionální práci pracovníků Sportovního centra.

Konečné pořadí turnaje: 1) HBC Autosklo Pardubice, 2) HC Švantlův Dvůr Písek, 3) HBC Hostivař Praha, 4) HBC Svítkov Stars Pardubice a 5) Elba DDM Ústí nad Labem.

Pro děti prvního stupně obou základních škol připravili organizátoři turnaj v pátek dopoledne. Zúčastnilo se ho aktivně na 120 hráčů i hráček. Čtvrté a páté ročníky se představily na letní ploše zimního stadionu, ti menší využili mobilního hokejbalového hřiště umístěného na parkovišti.

*Tomáš Rosecký
jednatel společnosti
Sportovní zařízení města, s. r. o.*

Vrhači Jozefa Foťka

Atletický kroužek vedený trenérem Jozefem Foťkem vychovává na multifunkčním stadionu u Základní školy Komenského mladé atlety, kteří mají možnost závodit v barvách našeho předního atletického klubu Hvězda SKP Pardubice. Trenér Foťko dokáže vést atlety ve více disciplínách, ale přece jenom v současné době mu dělají největší radost vrhači, tedy koulaři, diskaři a oštěpaři. Miloš Sedlmajer je halovým mistrem republiky v kouli žáků a současný osobní rekord má v této disciplíně 16.16 m. Umí i disk, když dokázal hodit 43.02 m a rekord v oštěpu má 44.54 m. Barbora Tylichová, ač věkem dorostenka, pomohla svými výkony v kouli a disku družstvu žen Hvězdy SKP Pardubice k postupu z I. ligy do extraligy. V kouli je její

nejlepší výkon 13.80 m, ale to ze soutěže, v tréninku již hodila 14.55 m. Na prvním snímku vrhá kouli desetiletý atlet Jakub Dvořák, zatím je jeho nejlepší výkon 5.70 m. Na druhém snímku je Foťkova skupina vrhačů. Zleva jsou Jan Doležal, Jakub Dvořák, Barbora Tylichová, Jan Zdražil. Vzadu stojí Vojtěch Kotěra a Miloš Sedlmajer.

Text a foto: jiv



Filip Karel mistrem republiky

Vynikajícího úspěchu dosáhl Filip Karel z oddílu stolního tenisu TJ Sklo Bohemia Světlá nad Sázavou na Mistrovství České republiky mladšího žactva, které se konalo koncem května v Praze.

Spolu s Šimonem Bělíkem z TJ Ostrava vybojovali titul Mistrů republiky ve čtyřhře.

V roli nasazené dvojice č. 1 ve svém prvním utkání porazili 3:0 na sety pár J. Valeš (Hostinné), O. Ulrich (Borová), ve čtvrtfinále vyřadili Jankovského s Tesolinem (oba Hradec Králové) 3:1, stejným poměrem setů přehráli v semifinále pár M. Sedláček, M. Skotnica (oba Frýdlant n. O.).

Ve finále porazili zcela hladce 3:0 na sety nasazenou dvojici č. 2 A. Štázler (Frýdlant n. O.), R. Slezák (Zlín) a zaslouženě se stali mistry republiky.

Na tomto úspěchu má jistě svůj podíl Filipova trenérka Martina Hurníková.

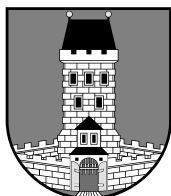
Text a foto: jiv



**Prostor pro vaši
REKLAMU**

Prostor pro vaši
REKLAMU

KYTICE



Světelský zpravodaj vydává KYTICE – Kulturní zařízení Světlá nad Sázavou, nám. Trčků z Lípy 16, 582 91 Světlá nad Sázavou, IČ: 750 59 771, tel. 569 496 658. Redakční rada: Josef Böhm, Mgr. Jana Kupčíková, PhDr. Jana Myslivcová, Mgr. Jan Prášek, Mgr. Michal Šimek, Jiří Víšek. Redakce: Adéla Hrochová, Marie Koudelová, korektury Josef Böhm, Luděk Tomas, redakce@svetlans.cz. Zapsáno do evidence: MK ČR E 11656.

Vychází v prvním týdnu měsíce, uzávěrka vždy v polovině předchozího měsíce. Redakční rada si vyhrazuje právo vybrat k otištění příspěvky pisatelů podle potřeb SZ. Otištěné příspěvky mohou být stanoviskem autora a nemusí vždy vyjadřovat postoje redakce! Kompletní číslo Světelského zpravodaje najdete s určitým zpožděním na stránkách www.kyticesvetla.cz. Vychází v nákladu 900 ks.

Graf. úprava a tisk: Tiskárna Palička, tel. 461 722 002, fax 461 723 004, e-mail: info@tiskarnapolicka.cz, www.tiskarnapolicka.cz

-jkd-

Prostor pro vaši
REKLAMU

Prostor pro vaši
REKLAMU

Prostor pro vaši
REKLAMU

Prostor pro vaši
REKLAMU