

# SVĚTELSKÝ zpravodaj

měsíčník města • září 2013 • cena 10 Kč



*Sázavafest v zámeckém parku (foto: Jiří Višek)*

## Z obsahu

<i>Zasedání zastupitelstva</i> str. 2	<i>Školství</i> ..... str. 13	<i>Sport</i> ..... str. 27
<i>Schůze rady</i> ..... str. 3	<i>Kultura</i> ..... str. 14	<i>Inzerce</i> ..... str. 30
<i>Z historie</i> ..... str. 12	<i>Co vás zajímá</i> ..... str. 21	

## Slovo úvodem

Vážení čtenáři,

léto bývá většinou novinářů nenáviděno coby okurková sezóna. Jsou nuceni psát o banalitách, ze kterých se snaží udělat maximálně lákavé sousto pro čtenáře, jenž na tuto hru nezřídka blahosklonně přistupuje. O létu v našem městě by se však dalo rozhodně konstatovat, že k okurkové sezóně mělo dále než Posázavský pacifik k japonským rychlovlakům. Dvě události vzrušily valnou část Světláků – prodej zámku a hudební Sázavafest. Obě bylo doprovázeno mnohými emocemi, a tak mi dovolu z těchto vod odplout.

V hřmotu regionálních i celostátních událostí totiž poněkud zaniklo, že v srpnu uplynulo už 45 let od začátku solidární „bratrské výpomoci“, tedy od vpádu vojsk Varšavské smlouvy na naše území. Myslím, že není zapotřebí podrobně připomínat, k čemu tehdy došlo, ovšem určitá profesní učitelská deformace mi přeci jen velí zopakovat (především pro mladší generace) některé základní údaje.

Po slibně se rozvíjejícím poměrně svobodomyšlném Pražském jaru 1968, kdy tály ledy na české politické scéně, došlo v noci z 20. na 21. srpna ke zcela bezprecedentnímu a svévolnému napadení Československa ze strany Sovětského svazu a dalších čtyř prosovětsky orientovaných zemí (Polska, Maďarska, Bulharska a částečně i NDR). Půl milionu cizích vojáků překročilo naše hranice a snažilo se s mnohými obtížemi ovládnout celé území. Určitý pocit legality takového mezinárodně neobhajitelného činu měl dodat tzv. zvací dopis několika členů konzervativního křídla KSČ (mimochodem signatáři tohoto dokumentu nebyli ani po roce 1989 potrestáni). Celý demokratizační proces se v Československu zastavil a vystřídala jej regrese v podobě ponuré normalizace. Zatímco Polsko, Maďarsko, Bulharsko i NDR své jednotky záhy stáhly, sovětsí vojáci nám dělali nechtěnou společnost až do roku 1991.

A co mě vlastně vyprovokovalo k tomuto tématu? Každý z nás ví, že

s odstupem času jsme schopni události hodnotit s jistou pokorou, sebekritikou. V roce 1968 v Moskvě skupinka statečných ruských disidentů protestovala proti vpádu SSSR do Československa. Byli pochopitelně zatčeni a vzápětí vězněni. Přesuneme se na to samé místo o 45 let později. Ruští aktivisté se pokojnou demonstrací chtěli symbolicky omluvit za sovětskou okupaci. Výsledek? Byli zatčeni ještě rychleji než jejich předchůdci v roce 1968...

Na závěr si pojďme téma aspoň trochu odlehčit. Duchovní otci výjimečného českého génia Járy Cimrmana ve své hře Blaník správně podotkli, že podle prastaré legendy o blanických rytířích nám tito mýtičtí ochránci vlasti v čele se svatým Václavem mají přijít pomoci, až bude národ napaden ze čtyř stran. V roce 1968 nás vlastně cizí vojska napadla hned z pěti stran, a v Blaníku se nepohnula ani myš. Zkrátka s blanickými rytíři není radno při ochraně naší vlasti do budoucna počítat.

J. P.



## Zasedání zastupitelstva 26. června

Zastupitelstvo města:

- Schválilo závěrečný účet města Světlá n. S. a účetní závěrku za účetní období roku 2012 sestavené k 31. 12. 2012.
- Schválilo provedení přezkoumání hospodaření města za rok 2013 auditorskou firmou EKMA HB, s. r. o., Havlíčkův Brod v ceně 42 350 Kč.
- Schválilo poskytnutí příspěvku ve výši 200 tis. Kč z rozpočtu města Světlá n. S. pro HC Světlá n. S. dle Pravidel pro poskytování dotací městem za účelem úhrady výdajů na dopravu a pronájem ledové plochy.
- Schválilo poskytnutí bezúročného půjčky ve výši 300 tis. Kč Lyžařskému klubu Kadlečák, Světlá n. S. se splatností na 5 let.
- Stanovilo v rámci vyhodnocení městské soutěže vyhlášené za účelem prodeje nemovitosti objektu čp. 1 (zámek) a pozemků parc. č. st. 10, parc. č. 1099, parc. č. 16 a část parc. č. 14/3 vše v k. ú. a obci Světlá n. S., na prvním místě uchazeče Ing. Hele-
- nu Degerme, Ing. Viktora Degerme, Ing. Dianu Degerme, bytem Praha 5, a pověřilo radu města k vyjednávání o obsahu kupní smlouvy a souvisejících nepojmenovaných smluv s vybraným uchazečem tak, aby byl dodržen záměr města vyhlášený v městské soutěži – uzavření kupní smlouvy do data 31. 7. 2013.
- Schválilo prodej pozemku parc. č. 405/24 o výměře 445 m<sup>2</sup> v obci Světlá n. S. a v k. ú. Horní Bohušice p. M. T., bytem Světlá n. S., za cenu celkem 8 900 Kč.
- Schválilo prodej části pozemku parc. č. 1749 o výměře 35 m<sup>2</sup> v k. ú. a obci Světlá n. S. do vlastnictví p. Z. J., Světlá n. S., za celkovou cenu 17 500 Kč.
- Schválilo prodej pozemku parc. č. st. 1535 o celkové výměře 47 m<sup>2</sup> v obci a v k. ú. Světlá n. S. společnosti ČEZ Distribuce, a. s., Děčín IV-Podmokly, za cenu celkem 12 690 Kč.
- Schválilo prodej pozemku parc. č. 36/7 o výměře 5 486 m<sup>2</sup> a pozem-
- ku parc. č. st. 67 o výměře 49 m<sup>2</sup>, vše v k. ú. Leštinka u Světlé n. S. a obci Světlá n. S., za cenu 48 450 Kč p. T. N., bytem Praha 4, a paní J. N., bytem Praha 4.
- Schválilo prodej pozemku parc. č. 452/6 o výměře 62 m<sup>2</sup> v obci a k. ú. Světlá n. S. panu A. F., bytem Světlá n. S., za cenu celkem 4 340 Kč.
- Schválilo prodej pozemku parc. č. 858/55 v k. ú. a obci Světlá n. S. o výměře 330 m<sup>2</sup> do vlastnictví manž. p. D. K., bytem Praha 1 – Staré Město, a paní M. K., bytem Úvaly, za cenu 160 Kč/m<sup>2</sup>.
- Schválilo odkup pozemku parc. č. 273 o výměře 634 m<sup>2</sup> v k. ú. a obci Světlá n. S. z podílového vlastnictví paní R. D., Teplice (podíl id. 1/3), p. S. V., Osek (podíl id. 1/3) a paní M. P., Ústí nad Labem, Krásné Březno (podíl id. 1/3), do vlastnictví města Světlá n. S. za dohodnutou kupní cenu 95 100 Kč s uhrazením kupní ceny nejpozději do konce ledna roku 2014.

13. Schválilo odkup pozemku parc. č. 617/4 v k. ú. Mrzkovice a obci Světlá n. S. o výměře 88 m<sup>2</sup> z vlastnictví Státního statku Jeneč, státního podniku v likvidaci, za cenu celkem 4 690 Kč.
14. Schválilo odkup pozemku parc. č. 157 o výměře 234 m<sup>2</sup> v k. ú. Kochánov a obci Světlá n. S. za cenu 9 360 Kč z vlastnictví paní J. Š., bytem Světlá n. S., do vlastnictví města Světlá n. S.
15. Schválilo odkup částí pozemků parc. č. 253/1 o výměře 83 m<sup>2</sup> a parc. č. 253/3 o výměře 4 m<sup>2</sup>, oba v k. ú. Kochánov a obci Světlá n. S., z vlastnictví pana J. K., bytem Smidary (prodávající), do vlastnictví města Světlá n. S. (kupující) za kupní cenu 6 090 Kč.
16. Schválilo odstoupení od smlouvy o budoucí kupní smlouvě uzavřené mezi městem Světlá n. S. (budoucí prodávající) a REDESTAV, s. r. o., Světlá n. S., (budoucí kupující) ze strany budoucího kupujícího s požadavkem na vrácení zaplacené části kupní ceny ve výši 100 000 Kč.
17. Schválilo návrh správce veřejného pohřebiště, TBS Světlá n. S., p. o., k postupné likvidaci opuštěných hrobů, včetně hrobového zařízení na veřejném pohřebišti, vyjma hrobů č. 1115, 1415, 1742, 1289, 1405, 1408, 1410, 1434, 2001, které budou určeny k prodeji, či pronájmu hrobového místa, popř. zůstanou evidovány v majetku města Světlá n. S. Schválilo ponechání hrobů č. 1115, 1415, 1742 v majetku města Světlá n. S. jako památku na významné občany města, či významnou ukázkou hřbitovní architektury. Tyto hroby zůstanou ve správě TBS Světlá n. S., p. o. Schválilo prodej hrobového zařízení opuštěných hrobů č. 1410, 1434, 1405, 1408 na základě cen stanovených znaleckým posudkem zájemcům o odkup dle předloženého materiálu.
18. Schválilo zřízení věcného břemene na pozemcích města Světlá n. S. parcelní č. 68/1, 68/9, 78/1, 78/3, 78/2, 1096/23, 82/1, 68/7, 213/1, 213/3, 213/2 vše v k. ú. a obci Světlá n. S. o celkové výměře 987 bm ve prospěch oprávněné společnosti Metropolitní, s. r. o., Havlíčkův Brod.
19. Schválilo zřízení věcného břemene na pozemcích města Světlá n. S. parc. č. 724/3, parc. č. 1149 a parc. č. 1160/1, vše v k. ú. a obci Světlá n. S. o celkové výměře 101 bm ve prospěch oprávněné společnosti ČEZ Distribuce, a. s., Děčín IV-Podmokly.
20. Souhlasilo se zřízením věcného břemene zřízení, oprav a údržby vedení distribuční soustavy plynárenského zařízení STL ve prospěch oprávněné společnosti VČP Net, s. r. o., Hradec Králové, na pozemcích parc. č. 855/11, parc. č. 855/1 a parc. č. 839/1, vše v k. ú. a obci Světlá n. S. v rozsahu 100 bm za celkovou úplatu ve výši 500 Kč vč. DPH.
21. Schválilo odkup pozemku parc. č. 478/2 o výměře 44 m<sup>2</sup> v k. ú. Kochánov a obci Světlá n. S. z vlastnictví manž. M. a V. A., bytem Světlá n. S., do vlastnictví města Světlá n. S. za cenu 70 Kč/m<sup>2</sup>, tedy celkem za 3 080 Kč.
22. Schválilo směnu pozemku parc. č. 360/2 o výměře 116 m<sup>2</sup> v k. ú. Radostovice a obci Světlá n. S. z vlastnictví města Světlá n. S., do vlastnictví paní L. N., bytem Chotěboř, a pozemku parc. č. 360/3 o výměře 33 m<sup>2</sup> v k. ú. Radostovice a obci Světlá n. S. z vlastnictví města Světlá n. S. do vlastnictví paní E. K., bytem Kouty, za pozemek parc. č. 54/25 o výměře 258 m<sup>2</sup> v k. ú. Radostovice a obci Světlá n. S. z vlastnictví paní L. N. (id. polovina) a pí E. K. (id. polovina) do vlastnictví města Světlá n. S. Ke směně dochází bez finančního vypořádání a hodnota pozemků je určena na 10 Kč/m<sup>2</sup>.
23. Schválilo směnu pozemku parc. č. 93/2 o výměře 106 m<sup>2</sup> v k. ú. Dolní Bohušice a obci Světlá n. S. (z vlastnictví města Světlá n. S. do vlastnictví VČP Net, s. r. o.) a pozemku parc. č. 855/8 o výměře 340 m<sup>2</sup> v k. ú. a obci Světlá n. S. (z vlastnictví VČP Net, s. r. o., do vlastnictví města Světlá n. S. s finančním dorovnáním rozdílu kupních cen dle znaleckého posudku ve výši 68 660 Kč městem Světlá n. S.
24. Schválilo darování pozemku parc. č. 974/69 v k. ú. Nová Ves u Světlé n. S. a obci Nová Ves u Světlé o výměře 217 m<sup>2</sup> z vlastnictví města Světlá n. S. do vlastnictví obce Nová Ves u Světlé.
25. Schválilo bezúplatný převod pozemku parc. č. 47/11 v k. ú. a obci Světlá n. S. o výměře 51 m<sup>2</sup> z vlastnictví České republiky – Státního pozemkového úřadu Praha-Žižkov v rámci majetkoprávního vypořádání trvalého záboru pozemku při akci Cyklostezka ul. Sázavská – ul. Jelenova, Světlá n. S. do vlastnictví města Světlá n. S.
26. Schválilo poskytnutí půjčky panu J. P., bytem Světlá n. S., ve výši 140 000 Kč za účelem zateplení obvodového pláště domu staršího 15 let, včetně obnovy fasády a za účelem výměny oken.
27. Schválilo udělení výjimky paní K. Š., bytem Světlá n. S., ve věci navýšení půjčky z městského fondu rozvoje bydlení, titulu „obnova střechy starší 15 let“ pro rok 2013 o 40 000 Kč.
28. Schválilo Rozpočtové opatření č. 3/2013 v předložené podobě.
29. Schválilo plán činnosti finančního výboru na rok 2013.
30. Pověřilo kontrolní výbor provedením kontroly hospodaření bufetu Sportovního zařízení města Světlá nad Sázavou, s. r. o.

Jan Tourek, starosta města



## Schůze rady 1. července

Rada města:

- Schválila poskytnutí dotace z rozpočtu města, oblasti 10 na jednorázové akce vyplácené podle Pravidel pro poskytování dotací městem:
  - ve výši 6 000 Kč Klubu českých turistů Sklo Bohemia Světlá n. S. na úhradu nákladů spojených s organizací dálkového pochodu Cestami Jaroslava Haška
  - ve výši 9 930 Kč TJ Sklo Bohemia Světlá n. S. – oddíl florbalu na úhradu nákladů spojených s proběhlým Mistrovstvím ČR dorostek ve florbalu
- Schválila stánkový prodej na Sázavafestu v navrhované podobě – prodejní plocha pro umístění stánků bude pouze v Zámecké ulici – v prostranství u řeky Sázavy (od altánu k bytovce).
- Schválila pronájem části objektu občanské vybavenosti čp. 1 Světlá nad Sázavou (zámek) za účelem poskytnutí zázemí firmě in promo- ▶



- ▶ tion, s. r. o., se sídlem Praha-Kobylisy, která bude v zámeckém parku pořádat akci Sázavafest, a to v období od 25. 7. do 8. 8. 2013.
- 4. Schválila konání Sázavafestu 2013 ve dnech:
  - 1. 8. v době od 11:00 do 6:00 hod. následujícího dne
  - 2. 8. v době od 11:00 do 6:00 hod. následujícího dne
  - 3. 8. v době od 11:00 do 6:00 hod. následujícího dne
- 5. Vzala na vědomí informaci o rozpočtové ceně stavebních prací zakázky Kulturní centrum – stavební úpravy (nám. Trčků z Lípy čp. 986, 217, 506) a schválila způsob výběru zhotovitele pro celou zakázku s rozdělením na části pro roky 2013, 2014 s ohledem na schválený rozpočet města na rok 2013.
- 6. Souhlasila s přeložkou části plynárenského zařízení STL plyn. přípojky pro RD čp. 36 Radostovice na náklady města Světlá n. S. z důvodu rozšíření účelové komunikace č. 140020c na pozemku parc. č. 51/4 v k. ú. Radostovice u Lipničky na šíři minimálně 5 m po celé délce.
- 7. Schválila uzavření Darovací smlouvy na spolufinancování projektu Aktivní pohyb – cesta ke spolupráci na částku 14 900 Kč a uzavření Darovací smlouvy na spolufinancování projektu Cesty k tradicím na částku 6 816 Kč mezi městem Světlá n. S. jako darujícím a Královskou stezkou, o. p. s., Habry, jako nabyvatelem.
- 8. Schválila zadávací dokumentaci stavby Cyklostezka Světlá nad Sázavou – Smrčná, III. etapa v předloženém znění.
- 9. Schválila uzavření smlouvy zakládající právo provést stavbu mezi městem Světlá n. S. (jednající) a Správou železniční dopravní cesty, s. o., Praha 1 (stavebník) za účelem realizace akce Výstavba PZS Kácov – Světlá nad Sázavou v km 36,327 a 43,810 v k. ú. Mrzkovice (realizace obnovy nástupišť a vlnkových zastávek na trati Světlá nad Sázavou – Kácov).
- 10. Schválila ukončení nájemní smlouvy na pronájem vodní nádrže v k. ú. Benetice dohodou k datu 30. 6. 2013.
- 11. Souhlasila s účastí o. s. Beruška HB, Havlíčkův Brod, v programu Prevence kriminality 2013 s projek-

tem pro ženy a mladistvé navracející se do veřejného života po výkonu trestu z Věznice ve Světlé nad Sázavou.

- 12. Vzala na vědomí předloženou petici obyvatel domu s pečovatelskou službou ze dne 4. 6. (obyvatelé si stěžují, že zahradní altánek u DPS stále častěji využívají ke schůzkám skupiny mladistvých a zanechávají zde po sobě nepořádek) a uložila:
  - MP průběžně kontrolovat prostor za DPS (včetně altánku)

- TBS Světlá n. S. osadit k altánku za DPS odpadkový koš.
- 13. Nesouhlasila s nákupem knih Posázavský pacifik Světlá – Kácov – Čerčany na starých pohlednicích.
- 14. Udělila souhlas s použitím znaku města Světlá n. S. pro tisk turistické mapy okolí Žebrákova.
- 15. Souhlasila s umístěním sídla společnosti Unilux Invest, s. r. o. (nový název Zámek Světlá, s. r. o.) na adrese Zámecká čp. 1, Světlá n. S.

*Jan Tourek, starosta města*



## Zasedání zastupitelstva 29. července

Zastupitelstvo města:

- 1. Schválilo prodej objektu čp. 1 (zámek) postaveného na pozemku parc. č. st.10, pozemků parc. č. st.10 o výměře 5055 m<sup>2</sup>, parc. č. 1099 o výměře 249 m<sup>2</sup>, parc. č. 16 o výměře 692 m<sup>2</sup>, parc. č. 14/3 o výměře 4463 m<sup>2</sup>, parc. č. 14/25 o výměře 2293 m<sup>2</sup>, vše v k. ú. a obci Světlá n. S., včetně všech součástí a příslušenství za kupní cenu ve výši 17 100 000 Kč spol. Zámek Světlá, s. r. o.
- 2. Schválilo uzavření Smlouvy o spolupráci (Rytířský sál, nádvoří a přílehlé pozemky zámku) a Smlouvy o spolupráci (Muzeum Světelska) se spol. Zámek Světlá, s. r. o.
- 3. Schválilo Smlouvu o bezúplatném převodu mezi městem Světlá n. S. (nabyvatel) a Českou republikou – Státní pozemkový úřad, Praha (převodce), za účelem bezúplatného převodu pozemku parc. č. 47/11 v k. ú. a obci Světlá n. S. o výměře 51 m<sup>2</sup> v rámci majetkoprávního vypořádání trvalého záboru pozemku při akci Cyklostezka ul. Sázavská – ul. Jelenova, Světlá n. S.
- 4. Schválilo uzavření smlouvy o Smlouvě budoucí o zřízení věcného břemene mezi městem Světlá n. S. (oprávněný z věcného břemene) a Povodím Vltavy, s.p., Praha 5 (povinný z věcného břemene), za účelem zřízení věcného břemene umístění části cyklostezky na pozemku parc. č. 1107/4 v k. ú. a obci Světlá n. S., právo provozovat, běžně udržovat a stavebně upravovat a opravovat stavbu cyklostezky.
- 5. Schválilo uzavření smlouvy o Smlouvě budoucí o zřízení věcného břemene mezi městem Světlá n. S. (budoucí povinný z věcného břemene) a společností Metropolitní s.r.o., Havlíčkův Brod (budoucí oprávněný z věcného břemene), za účelem úplatného zřízení věcného břemene zřízení (uložení), provozu, údržby a oprav podzemního komunikačního vedení ve smyslu ustanovení § 104 odst. 1 písm. a) zákona č. 127/2005 Sb., o elektronických komunikacích a o změně dalších zákonů na pozemcích parc. č. 1/1, 108, 590/20, 613/18, 613/19, 1069/1, 1078/13, 1096/1 a st. 96, vše v k. ú. a obci Světlá n. S., za cenu 100 Kč/bm + DPH v zákonné výši.
- 6. Schválilo uzavření Smlouvy o budoucí smlouvě o zřízení věcného břemene a souhlas se zřízením stavby mezi městem Světlá n. S. (budoucí povinný z VB) a společností VČP Net, s. r. o., Hradec Králové, (budoucí oprávněný z VB) za účelem zřízení věcného břemene práva zřídit a provozovat na cizích nemovitostech plynárenské zařízení, práva vstupovat a vjíždět na cizí nemovitosti v souvislosti se zřizováním, stavebními úpravami, opravami a provozováním distribuční soustavy a plynovodních přípojek na pozemku parc. č. 51/4 v k. ú. Radostovice a obci Světlá n. S., délka věcného břemene je 3 m, cena za zřízení věcného břemene je 500 Kč vč. DPH.
- 7. Souhlasilo se zařazením finanční částky ve výši 0,65 mil. Kč do rozpočtu města na rok 2014 na úhradu realizace akce Protipovodňová opatření města Světlá n. S.



- Schválilo předfinancování a spolufinancování projektu Rekonstrukce učeben jazyků a fyziky ZŠ Lánecká včetně datových rozvodů z rozpočtu města v roce 2013 a 2014 v souladu s podmínkami Regionálního operačního programu Jihovýchod.
- Schválilo rozpočtové opatření č. 4/2013 v navržené podobě.

*Jan Tourek, starosta města*

### Elektronická aukce

Elektronická aukce na dodavatele elektřiny a plynu proběhla úspěšně, většina občanů výrazně ušetří

Více než 20 % na elektrické energii a dodávkách zemního plynu ušetří většina občanů zapojených do elektronické aukce pro domácnosti a podnikatele, kterou zaštitilo město Světlá n. S. První elektronická aukce pro občany Světelska proběhla 30. 7. 2013. Této aukce se zúčastnilo skoro 2,5 tis. domácností z celé České republiky. Celková úspora domácností u zemního plynu činila 27,48 % a u elektrické energie 30,98 %.

Do e-aukce se na Světelsku zapojila necelá stovka domácností.

*Světlá n. Sázavou*

	EE	ZP	Celkem
počet domácností	88	29	90
bez úspory	0	0	0
do 5 %	0	0	0
do 10 %	0	0	0
do 15 %	1	0	1
do 20 %	6	2	5
nad 20 %	81	27	84
Celková úspora v Kč	387 672,83	353 073,88	740 746,71
Celková úspora v %	30,00%	27,95%	28,99%

EE – elektrická energie  
ZP – zemní plyn

Vzhledem k úspěšnosti e-aukce ji v případě zájmu občanů opět rádi zprostředkujeme.

*Jan Tourek, starosta města*

Rada města:

- Schválila zakoupení videa ze Sá-zavafestu 2013 pro účely propagace města Světlá n. S. od firmy Eko-Kom za částku 3 000 Kč.
- Odvolala p. Radka Volšanského z funkce předsedy komise pro koordinaci sportů na základě jeho rezignace ke dni 26. 7. 2013.
- Jmenovala předsedou komise pro koordinaci sportů paní Jaroslavu Holoubkovou s účinností od 6. 8. 2013.
- Souhlasila s uzavřením Dodatku č. 1 smlouvy o dílo na zpracování žádosti o dotaci, vypracování PD a organizaci zadávacího řízení akce Protipovodňová opatření města Světlá n. S. mezi městem Světlá n. S. a firmou ENVIPARTNER, s. r. o., Brno.
- Souhlasila s uzavřením Dodatku č. 1 ke smlouvě o dílo na stavební zakázku Stavební úpravy MŠ Na Sídlišti ve Světlé nad Sázavou mezi městem Světlá n. S. a firmou ATOS, spol. s r. o., Ledec n. S.
- Schválila uzavření Dodatku č. 1 k nájemní smlouvě č. 82/12 – VS 6398508212 mezi Správou železniční dopravní cesty, Praha I-Nové Město (pronajímatelem), a městem Světlá n. S. (nájemcem) za účelem úpravy splátkového kalendáře nájemného a úpravy účinnosti nájmu pozemku parc. č. 690/1 v k. ú. a obci Světlá n. S. o výměře 8 m<sup>2</sup> v rámci akce II/347 Světlá n. S. – úprava křižovatky se silnicí III/34711, II. etapa.
- Souhlasila s uzavřením Dodatku č. 2 ke smlouvě o dílo na stavební zakázku Změna v užívání části stavby ZŠ ul. Jelenova mezi městem Světlá n. S. a firmou Tost.cz, s. r. o. Ledec n. S.
- Souhlasila s uzavřením Smlouvy o dílo na službu Zpracování digitálního povodňového plánu pro ORP Světlá nad Sázavou mezi městem Světlá n. S. a firmou Hydrosoft Veveslavín, Praha 6.
- Schválila uzavření Smlouvy zakládající právo provést stavbu mezi městem Světlá n. S. (jednatel) a společností Metropolitní, s. r. o., Havlíčkův Brod (stavebníkem) za účelem realizace akce Optická metropolitní síť Světlá n. S. – 43. etapa - doplnění.
- Souhlasila s uzavřením Smlouvy o dílo na stavební zakázku Přeložky plynárenského zařízení ve Světlé nad Sázavou, SO 01 – přeložky PZ mezi městem Světlá n. S. a firmou Výstavba sítí Kolín, a. s. a Smlouvy o dílo na stavební zakázku Přeložky plynárenského zařízení ve Světlé n. S., SO 02 – Demontáž (RS, VTL, STL) mezi městem Světlá n. S. a firmou Tost. cz, s. r. o., Ledec n. S.
- Souhlasila s uzavřením Mandátních smluv na vypracování a předložení vypracované projektové žádosti o poskytnutí podpory na SFŽP ČR s cílem zajištění čerpání prostředků pro projekty Snížení energetické náročnosti MŠ Lánecká a Na Sídlišti, Snížení energetické náročnosti ZŠ Lánecká mezi PRO EKO-POINT, s. r. o., Praha 5 jako mandatářem a městem Světlá n. S. jako mandantem.
- Schválila uzavření Smlouvy o zápůjčce exponátů do pamětní síně Muzeum Světelska č. 1/2013 za účelem výstavním mezi městem Světlá n. S. (vypůjčitel) a Muzeem Vysočiny Havlíčkův Brod, p. o. (půjčitel).
- Souhlasila s uzavřením Smlouvy o dílo mezi městem Světlá n. S. a firmou DMC Havlíčkův Brod, s. r. o., za účelem vypracování projektové dokumentace pro umístění stavby, vydání stavebního povolení a provádění stavby díla Chodník podél komunikace II/150, Mrzkovice.
- Vzala na vědomí poskytnutí příspěvku ve výši 56 000 Kč od ministerstva kultury z programu Obnova památek prostřednictvím obcí s rozšířenou působností na akci Obnova mostků a plotu v zámeckém parku ve Světlé n. S.
- Schválila poskytnutí finančního daru osadnímu výboru Mrzkovice ve výši 2 000 Kč na pořádání dětského dne v Mrzkovicích.
- Schválila provedení zemních prací a umístění melioračního žlabu podél místní komunikace v Opatovicích a uhrazení prací z roz- ▶

- ▶ počtu místní části Opatovice ve výši 14 423 Kč včetně DPH firmě Martin Uher – GARD, Pavlov 15.
- 17. Schválila provedení opravy náběhových betonových zdí silničního mostu přes Pstružný potok před zahájením realizace stavby Cyklostezka Světlá n. S. – Smrčná, III. etapa firmou UNISTAV, Jaroš Josef, Dolní Město.
- 18. Souhlasila s uzavřením Smlouvy o dílo na projektovou dokumentaci Snížení energetické náročnosti budov MŠ Na Sídlišti, Světlá n. S., mezi městem Světlá n. S. a firmou PROJEKT II, v. o. s., Světlá n. S.
- 19. Souhlasila s uzavřením Smlouvy o dílo na projektovou dokumentaci Snížení energetické náročnosti budov ZŠ Lánecká, Světlá n. S., mezi městem Světlá n. S. a firmou PROJEKT II, v. o. s., Světlá n. S.
- 20. Schválila poskytnutí prostor v termínu 4. 10. - 5. 10. na akci Rallye Světlá pro parkoviště soutěžních a doprovodných vozidel podél účelové komunikace u Skláren Bohemia, podél místní komunikace od nového kruhového objezdu k městskému sběrnému dvoru, na parkovišti U České koruny a parkovišti u zimního stadionu, v prostranství (náměstí) o výměře 150 m<sup>2</sup> k technické přejímce vozů a k uspořádání startu a cíle soutěže.
- 21. Schválila zadávací dokumentaci stavby Kulturní centrum – stavební úpravy, Světlá n. S.
- 22. Schválila poskytnutí finančního daru ve výši 3 000 Kč společností DECARO RMG, s. r. o., Hostivice, na podporu účasti Jakuba Peci, žáka ZŠ Lánecká na republikovém finále Odznaku všestrannosti olympijských vítězů ve dnech 6. a 7. září v Praze na Strahově.

*Jan Tourek, starosta města*



**V roce 2012 Kraj Vysočina oznámil městu Světlá n. S. skutečnost, že bude prodávat světelský zámek. Zároveň nám bylo řečeno, že kraj zámek prodá nejvyšší nabídce a nebude zohledňovat představy města. Proto město okamžitě začalo vyvíjet aktivity, co se zámkem. A položilo si několik otázek:**

Co chceme:

- aby co nejvíce prostoru v zámku sloužilo veřejnosti;
- aby byl zámek opravený.

Co víme:

- že provozní náklady jsou cca 1 mil. Kč ročně;
- že oprava si vyžádá minimálně 80 mil. Kč;
- že Kraj Vysočina chce za zámek 21,5 mil. Kč;
- že do roku 2015 nemůžeme žádat o žádné významné dotace na opravu nemovitosti, není reálná představa o způsobu využití zámeckých prostor pro potřeby města.

Co si můžeme dovolit:

- na splátky koupit světelský zámek v průběhu dvou roků;
- můžeme platit provozní náklady.

Co nám hrozí:

- že skutečně velmi významně zastavíme investice do města a místních částí;
- nekontrolovatelné chátrání nemovitosti zámku, snižování hodnoty nemovitosti.

Na základě těchto otázek město začalo zjišťovat, zda v případě, že zámek koupí a následně bude prodávat se svými podmínkami, je vůbec schopno sehnat nějakého kupce. Dále zda kraj je ochotný si protihodnotou koupit budovu ubytovny čp. 545 v Sázkavské ulici, kterou nepotřebuje a byla koupena od skláren z důvodu hrozby využití ubytovny pro umístění nepřizpůsobivých občanů.

S krajem jsme se dohodli na oboustranném prodeji na základě znaleckých posudků. Ubytovna bude prodána za 9,06 mil. Kč a město koupí zámek za 21,56 mil. Kč s tím, že kraj z peněz, které kraji pošleme, opraví tuto ubytovnu jako nadstandardní ubytovnu pro studenty, kterou bude moci využívat veřejnost nebo naše příspěvkové

organizace v době prázdnin nebo i v jiných termínech po vzájemné domluvě.

Ohledně případného investora to bylo komplikovanější. Přihlásila se firma Ithaka Development, a. s., která nám přislíbila vybudování domova pro seniory a zachování muzea a Rytířského sálu. Nicméně se společnosti nepodařilo získat finance na odkup ve vzájemně sjednaném termínu. Přesto to mělo jednu velkou výhodu, a to mediální zviditelnění případného prodeje světelského zámku, na základě kterého se občas objevil někdo, kdo měl zájem zámek si prohlédnout. Proto jsme došli k závěru, že jsme schopni prodat světelský zámek, i když určitě ne, v případě, že si klademe podmínky, za částku, za kterou zámek koupíme od kraje (koupíte si rodinný domek za plnou cenu, když můžete pro sebe využívat jenom část a cizí lidé by k vám pravidelně chodili na prohlídky?).

Město se na základě výše popsaných skutečností rozhodlo a na začátku roku si vzalo půjčku 10 mil. Kč na koupi zámku (2,56 mil. Kč pokrylo z rozpočtové rezervy města). Tím získalo 12,5 mil. Kč na koupi zámku (Kraji Vysočina doplacen rozdíl výše kupní ceny zámku – 21,56 mil Kč a ubytovny – 9,06 mil Kč).

V okamžiku, kdy se město stalo vlastníkem zámku, zveřejnilo záměr prodeje, neboť nebylo na co čekat, takovéto nemovitosti velmi rychle stárnou a ztrácí svou hodnotu. Požadovali jsme zachování muzea a zároveň uvítali možnost spolupráce ve věci částečného využití Rytířského sálu a nádvoří (nicméně to již nebylo součástí záměru prodeje).

O prohlídku zámku projevil zájem několik zájemců, ale ve finále nabídku poslali dva zájemci: Ithaka Development a.s. (záměr – domov pro seniory při zachování Muzea Světelska a Rytířského sálu) za 12 mil. Kč a manželé Degerme (záměr – vybudování dvou velkých muzejních okruhů, soukromé bydlení, zachování Muzea Světelska) za 17 mil. Kč, zároveň žádali navíc o prodej pozemků v těsné blízkosti zámku o výměře cca 5 700 m<sup>2</sup>, viz příložená mapa (pozemky prodávané dle městské soutěže o výměře 7 029 m<sup>2</sup>, pozemky požadované kupujícími o výměře 5 723 m<sup>2</sup>, zámecký park o výměře cca 15 ha).

Koncem června zastupitelstvo vyhodnotilo nabídky a pověřilo radu města přípravou smluv s manželi Degerme. Při jednání došlo ještě k úpravě návrhů smluv a k navýšení kupní ceny na částku 17,1 mil. Kč



s tím, že město bude moci bezúplatně využívat ještě Rytířský sál a nádvoří v četnosti, v jaké je i v minulých letech využívalo.

Na to, že město prodává pozemky v parku, si prosím, udělejte názor každý sám. Připomínám, že zastavěná plocha zámku je 5 055 m<sup>2</sup> a pozemky, které prodáváme, mají rozlohu 7 697 m<sup>2</sup>. Podmínkou prodeje těchto pozemků je, že se nesmí oplotit a je zde věčné břemeno chůze, proto běžný návštěvník téměř ani nepostřehne změnu vlastnictví.

Důvodem žádosti o koupi těchto pozemků manželé Degerme je úprava parku v nejbližším okolí a vybudování zahradní restaurace.

Ještě je potřeba zmínit možnost, o které jsme často a bouřlivě diskutovali, a to

samo provozování zámku městem. Když máme tolik příspěvkových organizací, tak proč nezřídít ještě jednu? Je jistota, že zámek nebude dál přeprodán?

Zde je potřeba znovu upozornit na obrovskou finanční zátěž pro město. Dále je potřeba si uvědomit, že všechny naše organizace poskytují služby především Světelákům a lidem z nejbližšího okolí (technické a bytové služby, domov důchodců, zimní stadion, školy, školky, KYTICE), město nepotřebuje další prostory, např. ubytovnu.

Pravdou je, že město nemá jistotu, že zámek nebude dále přeprodán, ale smlouvy jsou nastaveny tak, že manželé Degerme musí rozdílit mezi částkou kupní a částkou, kterou za zámek zaplatilo město „prosta-

vět“, jinak částku do 21,5 mil. Kč musí městu doplatit. Dále jsem přesvědčen, že serióznost manželů Degerme je pro město velkou zárukou. Další pravdou je, že město nikdy nevlastnilo zámek a hlavně město jako takové nemá povinnost opravovat a provozovat historické památky (od toho jsou úřady památkové péče), ale zkvalitňovat životní úroveň ve městě (opravovat chodníky, připravovat podmínky pro podnikatele, atd.)

Závěrem bych rád poděkoval většině zastupitelstva za skutečně rozumné a korektní téměř dvouleté jednání ohledně zámku, za kterým se skrývají přípravy mnoha smluv – kupních, smluv o smlouvách budoucích, o věcných břemenech, atd.

Rád bych nám všem chtěl popřát, aby vše probíhalo tak, jak je ve smlouvách dojednáno, protože pak se ze světelského zámku stane dominanta města a zároveň i kulturní a společenské centrum, na které budeme všichni pyšní.

Zastupitelstvo města Světlá n. S. na svém jednání dne 29. 7. 2013 schválilo prodej zámku a pozemků v blízkosti zámku firmě Zámek Světlá, s. r. o., jejímiž vlastníky jsou Helena, Viktor a Diana Degerme.

Dále bych chtěl popřát manželům Degerme, aby jim přálo zdraví, aby si splnili svoji představu o světelském zámku a aby se jim mezi námi ve Světlé nad Sázavou líbilo.

*Jan Tourek, starosta města*

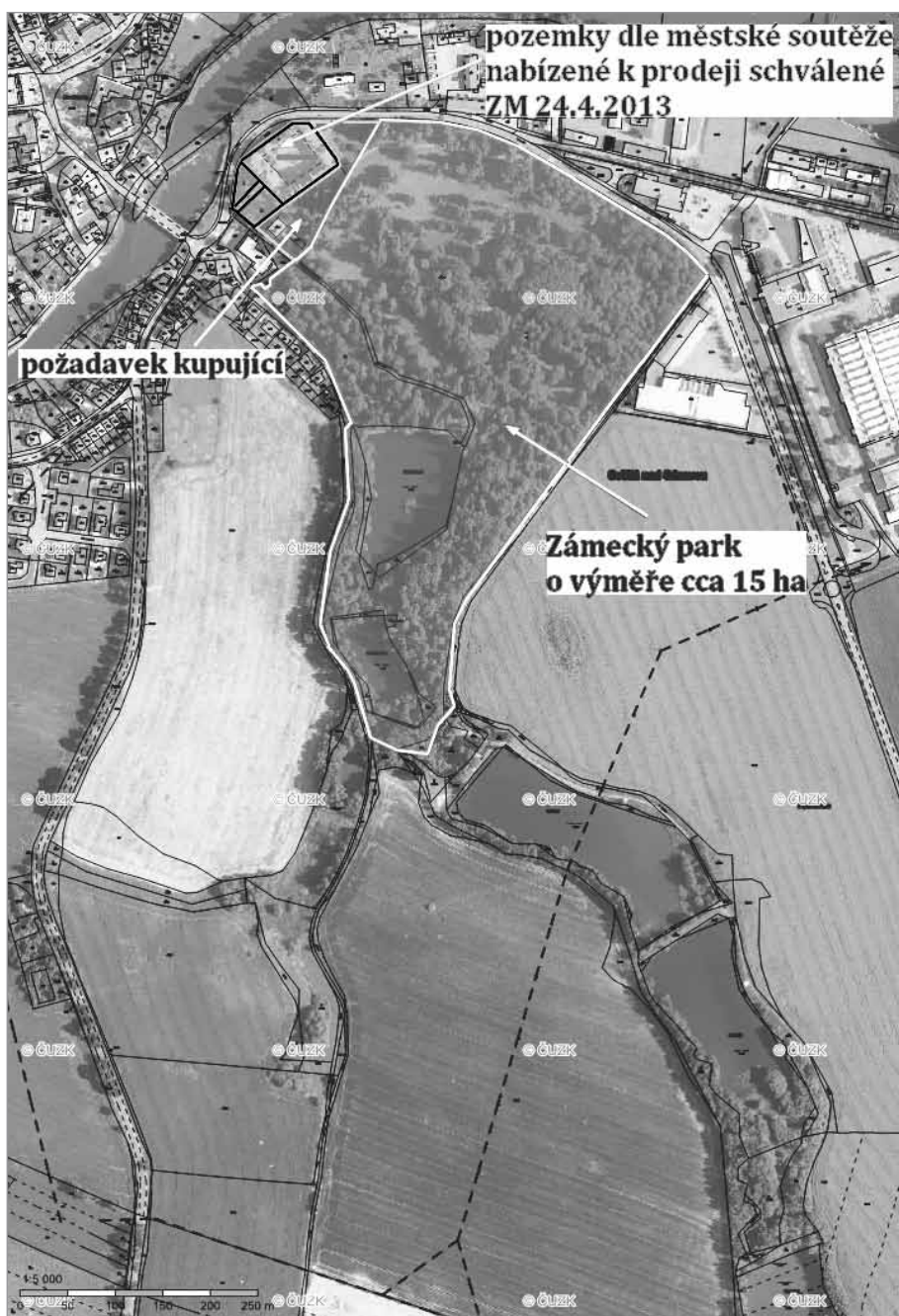
## Z finančního odboru

### *Příjmy rozpočtu města*

Rozpočet města zajišťuje plnění zákonem uložených povinností. Zajišťuje například předškolní a školní výchovu, řadu služeb, jako je úklid města, svoz komunálního odpadu, stará se o úpravu hřbitova, pečuje o veřejnou zeleň, zajišťuje zimní údržbu komunikací, fungování veřejného osvětlení, výstavbu a opravy komunikací a chodníků apod. O „nastavení“ rozpočtu rozhoduje zastupitelstvo města, které musí najít optimální poměr mezi službami, které vykonává ze zákona, a dalšími aktivitami např. v oblasti sportu, kultury, sociální oblasti a dalším rozvojem města, které zajišťuje z veřejného rozpočtu.

Odkud město na uvedené potřeby získá peníze?

„Obecní kasa“ je plněna čtyřmi druhy příjmů:



► • *Daňové příjmy* – největším objemem v daňových příjmech jsou tzv. sdílené daně, které vybírá stát prostřednictvím finančních úřadů. Sdílené daně jsou státem rozdělovány do krajů a obcí podle zákona o rozpočtovém určení daní. Kritériem pro výši prostředků je především počet obyvatel města, velikost katastrálního území a velikostní koeficienty. Tento proces je určen zákonem a město jej nemůže významně svou aktivitou ovlivnit.

Do daňových příjmů patří i místní poplatky a správní poplatky, které nejsou objemově tak významné, přesto jsou stárou součástí rozpočtových příjmů města.

• *Nedaňové příjmy* – plynou z majetku města. Tvoří je hlavně pronájmy, tedy nájemné z bytů, nebytových prostor, pozemků, lesních pozemků, skládky apod. Sazby nájemného určuje rada města v závislosti na aktuálních ekonomických podmínkách. Významnou položkou v nedaňových příjmech našeho města na příštích dvacet let se stal podíl na výrobě elektrické energie ve fotovoltaické elektrárně v Lipničce.

Nedaňovými příjmy jsou také prostředky získané ze sankcí a pokut státní správy (za přestupky v oblasti životního prostředí, v působnosti stavebního úřadu nebo dopravního úřadu atd.) a městské policie.

• *Kapitálové příjmy* – inkasuje město jednorázově za prodeje nemovitého a movitého majetku. Zatímco předchodí dvě skupiny příjmů se v časové řadě pohybují zhruba ve stejných objemech, výše kapitálových příjmů záleží na rozhodnutí zastupitelstva města o prodeji městského majetku a objemy kapitálových příjmů meziročně značně kolísají.

Rozhodující položkou v kapitálových příjmech je prodej nemovitostí – po-

zemků na výstavbu rodinných domů, pozemků na průmyslové zóně a bytů. Kapitálové příjmy by se měly investovat do dalšího rozvoje města, neměly by být použity na běžné provozní výdaje.

Výnos z prodeje movitého majetku je minimální. Jde o prodej likvidovaného, dlouhodobě neužívaného, zničeného nebo poškozeného majetku, jako jsou např. stoly, židle, ojeté automobily atd.

• *Dotace* – se dělí na dvě skupiny. „Běžné“, které město inkasuje na výkon tzv. přenesené působnosti. Stát si tímto způsobem najímá město - městský úřad, na vykonávání různých agend podle jednotlivých zákonů. Objem těchto výkonů je poměrně značný a je zčásti kompenzován státní dotací (příspěvkem na výkon státní správy) a zčásti výběrem správních poplatků.

Druhou skupinou jsou dotace získané ze státního rozpočtu nebo operačních programů. Město musí nechat zpracovat projekty ze svého rozpočtu, zažádat o dotaci podle předem určených podmínek a v případě pozitivního výsledku

získá dotaci na realizaci projektu. Žádný projekt nelze financovat 100 % dotací, město se vždy musí podílet na financování projektu a s potřebnou rezervou v rozpočtu počítat.

Protože požadavky na finance bývají často vyšší než jsou možnosti rozpočtu, město se snaží nějakým způsobem získat další zdroje.

Bohužel pouze malý objem rozpočtových příjmů může město ovlivnit svými samosprávnými rozhodnutími. Může učinit dílčí rozhodnutí k realizaci prodeje majetku, který nepotřebuje, zvýšit nájemné, místní poplatky, daň z nemovitostí apod.

Město má i možnost podnikat v rámci využívání majetku, který vlastní. V tomto případě vstupuje do normálních obchodních vztahů, aby získalo další prostředky na obnovu majetku. Např. může koupit pozemky, zhodnotit je investováním do infrastruktury a prodat, čímž se získají další prostředky na obnovu majetku.

*Ing. Jaroslava Žáčková, vedoucí FO*

## Z odboru sociálních věcí

### *Sociální práce na obcích – 1. část*

Pod pojmem sociální práce si můžeme představit soubor činností zaměřených na pomoc jednotlivcům a rodinám s dětmi, případně i různým komunitám, jejichž cílem je zlepšit nebo obnovit sociální fungování v jejich přirozeném prostředí. V praxi se jedná např. o poskytování podpory při řešení zadlužení, uvážlivém hospodaření se svými příjmy, ubytování, doprovázení při vyřizování sociálních dávek nebo jiných úředních záležitostí, nacvičování

dovedností v oblasti péče o dítě nebo vedení domácnosti, pomoc při nápravě vztahů v rodině (mimo sociálně-právní ochranu dětí) nebo komunitě apod. Tak, jak různorodé jsou sociální problémy jednotlivců a rodin, tak různorodá je i sociální práce.

Výkon sociální práce byl zákonem č. 111/2006 Sb., o pomoci v hmotné nouzi, ve znění pozdějších předpisů, a zákonem č. 108/2006 Sb., o sociálních službách, ve znění pozdějších předpisů, svěřen sociálním pracovníkům na



*Z rekonstrukce části Nádražní ulice a křižovatky s Josefodolskou ulicí (foto: Jaroslav Vála)*



pověřených obecních úřadech (POÚ), tedy v našem regionu na Městském úřadu Světlá n. S. a Městském úřadu Ledec nad Sázavou. V oblasti zajištění sociálních služeb pak obecnímu úřadu obce s rozšířenou působností (ORP), kdy v našem regionu náleží tento statut Městskému úřadu Světlá nad Sázavou.

Na Městském úřadu Světlá nad Sázavou vykonávají tuto agendu pracovnice odboru sociálních věcí paní Šárka Zelenková a Bc. Jana Cípková, DiS. (kanc. č. 307 – 2. patro, tel.: 569 496 678, 569 496 690, e-mail: zelenkova@svetlans.cz, cipova@svetlans.cz). Na ně se mohou obracet zejména jednotlivci a rodiny s materiálními problémy, kteří mají trvalý pobyt ve správním obvodu POÚ Světlá nad Sázavou. Pomoc v oblasti sociálních služeb pak zajišťují pro klienty s trvalým pobytem v celém správním území ORP.

Sociální pracovníci na POÚ a ORP jsou oprávněni při práci s klienty zejména:

- vést spisovou dokumentaci k jednotlivým případům a používat jednotný informační systém MPSV ČR,
- shromažďovat a analyzovat údaje o klientech za účelem poskytnutí efektivní pomoci,
- dojednat s klienty individuální plány pomoci, které povedou k obnovení jejich sociálního fungování v přirozeném prostředí, a následně tyto plány vyhodnocovat,
- používat metody a postupy sociální práce,
- se souhlasem klienta vstupovat do jeho obydli,
- za účelem efektivní podpory klienta spolupracovat s ostatními orgány, organizacemi a obcemi,
- reagovat na podněty veřejnosti a vyhledávat klienty, kteří patří do cílové skupiny.

Sociální práce je náročná, protože nejsou přesně vymezeny její mantinely a stanoveny jednoznačné vstupy, postupy a výstupy. Sociální pracovník musí splňovat přísné kvalifikační předpoklady pro práci s klientem a být schopen se vyrovnat s dlouhodobou psychicky náročnou prací s osobami, které jsou v krizi nebo mají chronicky neuspokojené základní životní potřeby.

Sociální pracovník musí také vyhodnocovat, zda jím poskytované služby nejsou zneužívány nebo nadužívány

a při své práci často řeší základní etické problémy, např.:

- kdy vstupovat či zasahovat do života občana a jeho rodiny, skupiny či obce (např. z hlediska prevence či sociální terapie společensky nežádoucí situace),
- kterým sociálním případům dát přednost a věnovat čas na dlouhodobé sociálně výchovné působení,
- kolik pomoci a péče poskytnout, aby stimulovaly klienta ke změně

postojů a k odpovědnému jednání a nevedly k jejich zneužití,

- kdy přestat se sociální terapií a poskytováním služeb a dávek sociální pomoci.

V následujících pokračováních se pokusíme přiblížit sociální práci na konkrétních, ale anonymních případech.

*Ing. Věra Weingärtnerová  
odbor sociálních věcí*

## Z činnosti odboru správního, školství a živnostenského

### *Kam do zahraničí s občanským průkazem?*

Novelou zákona o cestovních dokladech vydaného ve sbírce zákonů dne 21. června 2013 bylo umožněno občanům, aby mohli občanský průkaz použít jako cestovní doklad k cestám do některých států, které nepatří do Evropské unie nebo do Schengenského prostoru.

Mezi státy, jež uznaly občanský průkaz jako cestovní doklad, náleží: Albánská republika, Bosna a Hercegovina, Černá Hora, Kosovská republika, Makedonská republika, Srbská republika. Vzhledem k časové prodlevě mezi sdělením ministerstva zahraničních věcí a uveřejněním ve sbírce zákonů je v tomto sdělení uvedena i Chorvatská republika, ta se však stala od 1. 7. 2013 členem EU.

K cestám lze použít všechny typy občanských průkazů, tzv. „karty“. Ministerstvo vnitra výslovně nedoporučuje používat k cestám občanské průkazy typu knížky, které byly vydány občanům narozeným před 1. lednem 1936 bez omezení doby platnosti, protože od jejich vydání došlo ke změně podoby držitele.

*Bc. Bohuslava Vondrušová  
vedoucí odboru správního, školství  
a živnostenského*

### *Vítání občánků*

Město Světlá nad Sázavou pořádá vítání občánků pro děti s trvalým pobytem ve Světlé nad Sázavou a místních částech. Přestože se této aktivitě snažíme dát co největší publicitu, zůstává stále dost narozených občánků, které se přivítat k životu v našem městě nepodařilo. Je skutečností, že část rodičů

nemá o tento slavnostní akt zájem, ale je i dost těch, kteří o něm nevědí.

Pozvánky na vítání obdrží rodiče vždy na základě přihlášky k vítání. Přihlášku lze získat na MěÚ, OSŠaŽ u paní Markéty Sobotové, kancelář č. 211, tel. 569 496 657, nebo ji občas zveřejňujeme na stránkách Světelského zpravodaje, přihláška je rovněž k dispozici na stánkách města ([www.svetlans.cz](http://www.svetlans.cz)). – ve formulářích odboru správního, školství a živnostenského).

Vítají se děti ve věku od šesti týdnů až přibližně do devíti měsíců. Vítání se uskutečňuje podle počtu přihlášených dětí, v současné době dvakrát až třikrát ročně. Probíhá vždy ve středu odpoledne ve dvou skupinách po pěti dětech.

Město Světlá nad Sázavou dává každému dítěti finanční dar v hodnotě 1 000 Kč a dále každé dítě obdrží na památku knížečku s říkadly. Maminky dostanou kytičku. Pro zpestření programu vystoupí s básničkami a písničkami děti z mateřské školy. O fotografie se postará p. Víšek, rodiče je obdrží na památku zdarma.

I v minulém čísle Světelského zpravodaje byla otištěna informace o proběhlém vítání občánků v měsíci červnu, přesto je stále mnoho narozených miminek v letošním roce, které jsme dosud u nás na radnici nepřivítali. Platná legislativa neumožňuje adresnou aktivitu ze strany úředníků a zcela ji ponechává na rodičích narozeného občánka. Záleží tedy na Vás – rodičích, prarodičích, přátelích... – zda se na Městském úřadě ve Světlé n. S. s Vámi, Vaším miminkem – naším novým občánkem – potkáme. Těšíme se na Vás.

*Bc. Bohuslava Vondrušová  
a Markéta Sobotová  
OSŠaŽ*

### Nová zelená úsporám 2013

Ministerstvo životního prostředí vyhlásilo 13. června 2013 I. výzvu k podávání žádostí o poskytnutí podpory v rámci programu Nová zelená úsporám 2013. Cílem programu Nová zelená úsporám 2013 je snížení emisí skleníkových plynů prostřednictvím realizace opatření vedoucích ke snížení energetické náročnosti rodinných domů, podpory výstavby rodinných domů s velmi nízkou energetickou náročností a podpory efektivního využití zdrojů energie. Příjem žádostí byl zahájen 12. srpna 2013.

První výzva je zaměřena na následující opatření:

- Oblast podpory A – Snížování energetické náročnosti stávajících rodinných domů
- Oblast podpory B – Výstavba rodinných domů s velmi nízkou energetickou náročností
- Oblast podpory C – Efektivní využití zdrojů energie
- Oblast podpory D – Podpora na přípravu a zajištění realizace podporovaných opatření
- Oblast podpory E – Bonus za kombinaci vybraných opatření

Žadatelé, kteří zkombinují více opatření, mají možnost získat speciální bonus 10 tisíc korun za kombinaci vybraných opatření. Finanční prostředky mohou být vyplaceny už na podzim letošního roku.

Nyní je na podporu vyčleněna jedna miliarda ze zdrojů Státního fondu životního prostředí ČR, z prodeje emisních povolenek je připraveno 300 milionů korun, dalších 500 milionů z prodeje povolenek pak očekává ministerstvo do konce roku. Celkem tedy letos na financování programu půjde 1,8 mld. korun.

Základní podmínky, které musí žadatel splnit

- Žadatelé o podporu jsou vlastníci a stavebníci rodinných domů, a to jak fyzické osoby, tak i právnické osoby. Žadatelem o podporu může být pouze osoba podléhající daňové povinnosti podle zák. č. 338/1992 Sb., o dani z nemovitosti, ve znění pozdějších předpisů (a to i vlastníci uvedení v § 9 tohoto zákona).
- Při realizaci musí být použity materiály, výrobky a technologie zapsa-

né v Seznamu výrobků a technologií, realizaci musí provést pouze osoba uvedená v Seznamu odborných dodavatelů.

- Podporu v rámci Programu lze čerpat pouze na rodinné domy schválené k užívání před 1. 7. 2007.
- Podpora se vztahuje na práce dokončené po 1. 1. 2013.
- Podporu v rámci Programu lze čerpat pouze na rodinné domy, jejichž celková energeticky vztažná plocha po realizaci podporovaných opatření nepřesáhne 350 m<sup>2</sup>.

Další informace k probírané tematice je možné získat například na stránkách Ministerstva životního prostředí [www.mzp.cz/](http://www.mzp.cz/), nebo přímo na specializovaných stránkách [www.nzu2013.cz/](http://www.nzu2013.cz/).

Pro naše území jsou příslušní pracovníci Státního fondu Životního prostředí ČR v Jihlavě, Havlíčkova 111, 586 02 Jihlava (dům s bílou fasádou před hlavním vlakovým nádražím, kde se „kříží“ ulice Havlíčkova a Kollárova).

Seznam pracovníků:

Leopold Gotthard, tel.: 567 213 855, [leopold.gotthard@sfzp.cz](mailto:leopold.gotthard@sfzp.cz); Jiří Hrnčíř, tel.: 567 213 855, [jiri.hrncir@sfzp.cz](mailto:jiri.hrncir@sfzp.cz); Martin Kotěra, tel.: 567 213 855, [martin.kotera@sfzp.cz](mailto:martin.kotera@sfzp.cz); Jana Vojtová, tel.: 565 659 262, [jana.vojtova@sfzp.cz](mailto:jana.vojtova@sfzp.cz); Kateřina Vrbová, tel.: 567 213 855, [katerina.vrbova@sfzp.cz](mailto:katerina.vrbova@sfzp.cz).

(zpracováno s využitím zdrojů na internetu)

Ing. Vladimír Bárta  
vedoucí odboru SÚ a ÚP

## Z činnosti městské policie

Městská policie řešila v červnu a červenci celkem 178 přestupků. Z tohoto počtu bylo na místě řešeno v blokovém řízení 167 přestupků, 11 jich bylo oznámeno správním orgánům k přijetí dalších opatření. Doručili jsme tři písemnosti na žádost ostatních orgánů. Jednou jsme spolupracovali se soudem. Provedli jsme odchyt šesti psů. V odchytovému zařízení nemáme k 31. 7. žádného pejska. Touto cestou bych chtěl upozornit zájemce o psy, že si mohou nové přírůstky po domluvě s městskou policií prohlédnout v odchytovému zařízení a případně si pejska zadarmo převzít. Fotografie aktuálně odchytených psů jsou umístěny na [www.svetlans.cz/odchytove-zarizeni/ds-1032](http://www.svetlans.cz/odchytove-zarizeni/ds-1032).

Dne 1. června strážníci měřili rychlost vozidel v místní části Josefodol. U jednoho řidiče, který překročil povolenou rychlost, bylo zjištěno, že má soudem vyslovený zákaz řízení. Na místo byla přivolána Policie ČR a řidiče si převzala k přijetí dalších opatření.

Téhož dne v odpoledních hodinách na stejném místě strážníci poznali díky místní a osobní znalosti řidiče vozidla, o kterém věděli, že má soudem vyslovený zákaz řízení motorových vozidel. V Habrech u čerpací stanice řidič tohoto vozidla pochopil, že se strážníků prostě nezbaví a vzdal to. Na místo byla opět přivolána Policie ČR.

Dne 7. června strážník přijal tel. oznámení, že u základní školy Lánecká leží opilý muž. Po příjezdu na místo požádal o součinnost Policii ČR z důvodu jednočlenné hlídky. Muž byl následně převezen do PZS Jihlava.

Dne 8. června strážníci řešili blokovou pokutou muže, který jel osobním vozidlem po cyklostezce v prostoru u firmy Montraz. Téhož dne ve večerních hodinách v prostoru náměstí řešili přestupek muže, který byl pod vlivem alkoholu. Ten kolemjdoucím nadával a běhal po komunikaci. Na pozdrav „Dobrá večer“ strážníkům odpověděl „Nečumte, vy...“ Proto byly použity donucovací prostředky a následovalo předvedení ke zjištění totožnosti. Po rychlém vystřízlivění byl vyřešen bl. pokutou. Poté vzorně po přechodu pro chodce strážníkům zmizel ve tmě.

Dne 14. června v nočních hodinách strážníci v ulici Sázavská uviděli spícího muže v zaparkovaném vozidle. Toho se pokusili opatrně vzbudit, což se jim evidentně nepodařilo, protože ho asi pět minut museli uklidňovat a vysvětlovat mu, že skutečně není válka. Po provedené lustraci bylo zjištěno, že osoba je v celostátním pátrání. Následně byla předána Policii ČR k přijetí dalších opatření.

Dne 21. června strážníci ve večerních hodinách měřili rychlost v Sázavské uli-

ci. U jednoho z řidičů provedli dechovou zkoušku, která potvrdila 1,91 promile alkoholu. Na místo byla přivolána Policie ČR a celou záležitost si převzala. Vážení čtenáři, nyní už budu psát jen fakta, aby to mělo spád.

Dne 8. července strážníky požádala o pomoc starší žena. Ta byla v parku kousnuta psem a potřebovala zjistit, zda byl pes očkovaný proti vzteklině. Bohužel neznala majitele a poskytla jen popis. My ovšem víme, že v jednoduchosti je krása. Za pomoci městského rozhlasu jsme zjistili majitele a poté už věci nabraly rychlý spád ku prospěchu poškozené.

Dne 10. července strážníci přijali v odpoledních hodinách tel. oznámení, že v ulici Na Bradle v altánu je skupinka

mládeže a popíjí alkohol. Po příjezdu na místo byla u všech provedena dechová zkouška, která byla u některých pozitivní. Čtyři mladíci byli řešeni na místě bl. pokutou, protože zde platí tzv. alkoholová vyhláška. Jedna slečna, které ještě nebylo ani patnáct roků a nadýchala 0,75 promile alkoholu, byla předána rodičům.

Dne 12. července v odpoledních hodinách strážníci přijali tel. oznámení, že v ulici Komenského probíhá podomní prodej. Po příjezdu na místo byl muž řešen dle tržního řádu, který tento způsob prodeje zakazuje. Zde bych si dovolil zdůraznit, že oznamovatel byl strážník v době svého osobního volna.

Dne 16. července strážníci řešili neoprávněné vylepování plakátů. Druhý

den hříšníci přijeli a tyto reklamní plakáty odstraňovali.

Dne 31. července dostali strážníci informaci o použitých injekčních jehlách v zámeckém parku. Následně byl proveden sběr a likvidace tohoto materiálu.

Téhož dne byly v odpoledních hodinách v prostoru náměstí řešeni dva přestupci, kteří zde konzumovali alkoholické nápoje, což je vyhláškou města zakázáno.

V červnu a červenci jsme provedli 15 měření rychlosti. Na povolené padesátce jel nejrychlejší naměřený řidič 86 km/h.

*Zdeněk Novák  
velitel MP*

## Z odboru dopravy

Novela zákona o podmínkách provozu vozidel na pozemních komunikacích zjednoduší administrativu při převodu vozidel.

Připravovaná novela zákona č. 56/2001 Sb. o podmínkách provozu na pozemních komunikacích v dnešních dnech uspěla v Hospodářském výboru a směřuje do závěrečné fáze sněmovního projednávání. Byl zapracován důležitý pozměňovací návrh ministra dopravy, který občanům zjednoduší administrativu spojenou s převodem vozidla. Mezi další změny, které novela přináší, patří už dříve avizované zavádění registračních značek na přání. Účinnost novely se předpokládá od 1. ledna 2015.

Základní změnou předkládané novely je zjednodušení administrativy při převodu vozidel. Zatím co dnes zápis změny vlastníka nebo provozovatele vozidla do registru silničních vozidel a vydání nových dokladů musí řešit prodávající i kupující, nově bude po vzájemné dohodě na úřadě stačit přítomnost pouze jednoho z nich. Z hlediska materiálního se při zápisu bude ověřovat zejména totožnost žadatelů a vozidla, se základním cílem zabránit podvodnému jednání.

Totožnost žadatele lze zkontrolovat úředním ověřením totožnosti při osobním podání žádosti, ověřeným nebo elektronickým podpisem na žádosti o provedení změny a ověřeným nebo elektronickým podpisem na plné moci k podání žádosti. Totožnost vozidla se pak ověřuje protokolem o evidenční kontrole vozidla a s ohledem na sloučení

dvou řízení do jednoho se protokol bude předkládat pouze jednou. Širší součástí ověření totožnosti vozidla je i ověření policejních databází, zda v nich vozidlo není vedeno jako kradené.

Doba účinnosti novely byla po rozhodnutí hospodářského výboru posunuta na 1. leden 2015. Zákon ještě čeká legislativní proces v Parlamentu, vyžaduje navíc řadu nezbytných změn v centrálním registru vozidel a v systému technických kontrol. Podvodům při vydávání technických kontrol má zabránit centrální dohled nad STK, jehož součástí budou i obrazové záznamy z STK. Zavedení takové kontroly se ale neobejde bez vybudování kvalitního informačního systému, který bude záznamy vyhodnocovat.

Občané si po 1. lednu 2015 budou moci za poplatek (5 000 Kč za jednu tabulku)

pořídit avizované registrační značky na přání. Ty budou přenosné po celém území republiky a jejich vlastníci je budou moci následně převést i na své další vozidlo. U standardních registračních značek podle návrhu hospodářského výboru k úpravě přenosnosti nedojde.

Dále se novelou upravuje také postup v případě převodu vlastnického práva (nejčastěji dědictví, prodej v dražbě, přesuny vlastnictví při zániku právnické osoby, propadnutí věci státu). Dnes zde v řízení zejména nefiguruje dosavadní vlastníci a nepožadují se ověřené podpisy na žádosti nebo plné moci. Naopak se vyžaduje předložení dokladu o nabytí práva (na rozdíl od standardního převodu vlastnictví zde tento doklad bude vždy existovat v písemné podobě).

*Ing. Miroslav Peroutka  
vedoucí OD*



## Kriminalita na Světelsku

Krátce před příchodem a v období prázdnin eviduje zdejší součást Obvodního oddělení Světlá n. S. s policejní stanicí Ledec n. S. 62 trestných činů a 228 přestupků. Zmíníme vybraná jednání spáchaná v regionu Světlá n. S.

Dne **21. 6.** podezřelý řidič P. S. vykonával jízdu s motorovým vozidlem, v rámci silniční kontroly byl vyzván k provedení

dechové zkoušky na alkohol pomocí přístroje Dräger, kterému se podrobil s výsledkem 1,84 promile. Jmenovanému bylo sděleno podezření z přečinu ohrožení pod vlivem návykové látky.

K obdobnému případu došlo dne **22. 6.**, kdy na základě dechové zkoušky byla řidiči motorového vozidla zjištěna přítomnost alkoholu v dechu 1,22 promile. ▶



► Dne **21. 6.** poškodil jednatřicetiletý muž na parkovišti před vlakovým nádražím na zaparkovaném motorovém vozidlu jeho zadní část, přední dveře a zpětné zrcátko, čímž způsobil majiteli vozidla škodu ve výši 8 500 Kč.

Dne **23. 6.** v době od 4.00 do 6.30 hod. neznámý pachatel vnikl neuzamčenou brankou na pozemek objektu v Nádražní ulici, kde ze zahradní pergoly odcizil výčepní zařízení s pивním sudem, a způsobil tak škodu ve výši 16 200 Kč.

V červnu vnikl neznámý pachatel v obci Dolní Město na oplocený pozemek, kde se vloupal do rekreační chalupy, odcizil LCD televizor s DVD přehrávačem a další věci v celkové hodnotě 6 000 Kč, přičemž na poškození zařízení způsobil škodu ve výši 2 000 Kč.

Podezřelý R. CH. v Nádražní ulici vylomil vstupní dveře do dřevěné budy, kde následně odcizil železný materiál, dále odcizil z prahové vpusti dva litinové rošty a vše prodal ve sběrných surovinách. Jmenovanému bylo sděleno podezření z přečinu krádeže.

Dne **11. 7.** se doposud neznámý pachatel vloupal do objektu kukuřičného mlýna Konkordia v Mrzkovicích, kde odcizil příruční pokladnu s finanční ho-

tovostí a na zařízení objektu způsobil škodu ve výši 26 000 Kč.

Neznámý pachatel dne **14. 7.** v obci Druhanov nezjištěným způsobem založil požár hospodářské budovy, nacházející se na pozemku rodinného domu, při kterém došlo k úplnému shoření objektu. Odhadovaná škoda je 100 000 Kč.

Dne **16. 7.** byly zahájeny úkony trestního řízení pro trestný čin zanedbání povinné výživy. Povinný P. Ž. neplní svou vyživovací povinnost na svého nezletilého syna tak, jak mu to bylo stanoveno rozsudkem okresního soudu, přičemž dluží na výživném 6 000 Kč.

Dne **20. 7.** podezřelý M. D. ve Světlé n. S. fyzicky napadl poškozeného T. S., který byl převezen na ošetření do nemocnice v Havlíčkově Brodě. V dané věci byly zahájeny úkony pro přečin výtržnictví.

Dne **29. 7.** dosud neznámý pachatel odcizil v OD Penny Market položenou dámskou peněženku s finanční hotovostí 1 120 Kč a doklady společně s platební kartou. Policie šetří samotný skutek jako neoprávněné opatření, padělání a pozměnění platebního prostředku.

Opakovaně došlo k vloupání do hasičského klubu v obci Malčín, kde pachatel

odcizil kasičku s finanční hotovostí a na zařízení způsobil obecnímu úřadu Malčín škodu ve výši 1 900 Kč.

Dne **2. 8.** řídil podezřelý P. Š. motorové vozidlo a při kontrole hlídkou policie bylo zjištěno, že má uložen trest zákazu činnosti, a to zákaz řízení vozidel všeho druhu. Ve věci konáno zkrácené přípravné řízení pro podezření z přečinu maření výkonu úředního rozhodnutí a vykázání.

Dne **3. 8.** v obci Vilémovce došlo k odcizení finanční hotovosti ve výši 23 000 Kč z rodinného domu. Nejprve jedna žena romské národnosti zabavila poškozenou a druhá samotnou hotovost odcizila.

Dne **12. 8.** došlo v kempu v obci Horní Březinka došlo k fyzickému napadení M. P. jeho spolupracovníkem. Následkem napadení byla poškozenému způsobena tříštivá zlomenina lícni kosti a vystavena pracovní neschopnost. Policie OOP Světlá n. S. případ šetří jako trestný čin ublížení na zdraví.

*npor. Mgr. Roman Krecl  
vedoucí oddělení PČR Světlá n. S.  
policejní stanice Ledeč n. S.*

# z historie



## Kdysi a dnes

### Ulice Nové město dům čp. 70

První zmínka o domku pochází z roku 1822, nejstarším známým majitelem je v roce 1857 granátník František Trtík (33 let) s manželkou Marií, roz. Banzetovou (28), kteří v té době měli dceru Marii (7). Od roku 1889 byl majitelem domku jejich syn truhlář Bohumil Trtík (\*1858) s manželkou Františkou, roz. Ročkovou z Bojiště (\*1866), od roku 1931 zedník František Trtík (\*1892) s manželkou Annou, roz. Švecovou (\*1892). Jejich dcera Jiřina (\*1921) se v roce 1942 provdala za Václava Gabriela (\*1914) z Příseky a postupně se jim narodily děti Jarmila, Jan, Jiřina, Václav a Marta. Jiřina Gabrielová byla

majitelkou domu od roku 1957. Po demolici domu vznikl sloučením dvou dílů oddělených od stávajících pozemků (zastavěná plocha + zahrada) nový pozemek, který v roce 1996 zakoupila slečna Jitka



Dům čp. 70

Novotná z Nové Vsi čp. 25 a současně podala žádost o stavební povolení na stavbu rodinného domu s garáží. Stavbu provedla dodavatelská firma Roman Krajíček – KRRO, Havlíčkův Brod, kolaudační roz-



Dům čp. 1076

hodnutí nabylo právní moci v listopadu 1997 a domu bylo přiděleno číslo popisné 1076. V roce 1999 podala majitelka návrh na změnu užívání části rodinného domu na nebytové prostory, kolaudační rozhodnutí nabylo právní moci v srpnu 2000. Sídli zde pojišťovací kancelář.

Jaroslav Vála  
Foto: archiv V. G. (1)  
a J. Vála (1)



## Stalo se

### V Čechách

- před 1150 lety na podzim 863 přišli na Moravu „věrozvěsti“ Konstantin a Metoděj a začali zde šířit křesťanství. Kázali slovanským jazykem a přinesli slovanské písmo;
  - před 70 lety 1. září 1943 byla československá vojenská jednotka ve Velké Británii reorganizována na Čs. samostatnou obrněnou brigádu.
- Ve světě vědy a techniky*
- před 110 lety v roce 1903 ruský lékař I. P. Pavlov rozpracovává pojem „podmíněný reflex“;

- před 90 lety v roce 1923 si americký elektrotechnik Lee de Forest dává patentovat systém zvukového filmu.

### Ve Světlé nad Sázavou

- před 110 lety 24. září 1903 byla zahájena pravidelná doprava na železniční trati Světlá n. S. – Čerčany, tehdy to byly dva vlaky denně;
- před 70 lety 7. září 1943 byl v berlínské věznici Plötzensee popraven pplk. MUDr. Karel Hradecký, světelský rodák a aktivní účastník národního odboje.

Josef Böhm

# školství



## MC Rolnička

Milé maminky známé i neznámé!

Přejeme vám pěkný začátek nového školního roku a dovoluujeme si Vás pozvat k návštěvě MC Rolnička.

Od 1. září 2013 se ujímají vedení MC Rolnička Iva Vosyková a Tereza Lebrušková.

Práce se ujímáme relativně narychlo, takže se budeme vše učit za pochodu, chybičky se nejspíš najdou, mějte proto prosím pochopení. Naším přáním a cílem je zabezpečit co nejlépe celotýdenní

chod centra. Je také naším cílem udržet tradici dětského karnevalu a lampiónového průvodu, který neodmyslitelně patří ke každoročním akcím MC Rolnička.

*Dopoledne nabízíme programy maminkám a jejich dětem každé pondělí, středu a pátek od 8.30 do 11.30 hod.*

Srdečně zveme Vás, které jste byly zvyklé se svými dětmi centrum využívat, i Vás, které se k nám podíváte třeba poprvé. Nestyďte se a nemějte zbytečné předsudky. Přijďte si pohrát. Určitě Vás

překvapí bohatý výběr hraček a didaktických pomůcek, třeba najdete sobě i svým dětem nové spoléháky. Mateřské centrum a jeho programy budou takové, jaké si ho my maminky uděláme!

*Začínáme v pondělí 2. září.*

Cena dopoledních programů je 30 Kč

Kontakty, podrobnosti o jednotlivých programech i kroužcích a veškeré aktuality budeme průběžně doplňovat. Vše potřebné naleznete ve Světelském zpravodaji nebo přímo v MC Rolnička. Tešíme se na viděnou a srdečně zveme!

## Školní družina v Jelenově ulici

Žáci 1. stupně ZŠ v Komenského ulici nastoupí v září do zbrusu nových prostor v Jelenově ulici. Dvě třídy školní družiny



ny vznikly rekonstrukcí bývalého školnického bytu v přízemí. Postupně také vzniká ze školního dvora hřiště. Naším cílem je vytvořit venkovní zázemí se zajímavými herními prvky, které by mohlo sloužit nejen školní družině. Přeji všem našim žákům, aby se jim v nové družině dobře pracovalo i příjemně odpočívalo.

Všem žákům přeji úspěšné zahájení školního roku a jejich rodičům hodně trpělivosti a zejména radosti ze školních úspěchů svých dětí.

PhDr. Jana Myslivcová, ředitelka ZŠ  
Foto: Jiří Višek

Mateřské centrum  
**Rolnička**

Světlá nad Sázavou

Sázavská 598

kontakt: 724 564 289, 732 538 839

www.hb.charita.cz

## Logopedie

Od října bude opět fungovat logopedie v budově ZŠ Jelenova. V případě zájmu volejte na telefonní číslo 775 437 813.

Eliška Poukarová

## Z Domova pro seniory

Dne 30. 5. se uskutečnila další z Kavárniček s muzikou a občerstvením. Hudbu zajistil pan Černý.

Dne 19. 6. se uskutečnila letošní šestá přednáška Univerzity slunečního věku. Přednášejícím byl pan Karel Coufal. Hovořil na téma Historie světelského zámku a místních platidel. Za zajímavou přednášku děkujeme.

Dne 20. 6. jsme nastoupili do autobusu a vydali se na výlet na zámek Kačina. Na prohlídku vyrazili i imobilní klienti, pro které byl přistaven autobus s plošinou. Den nám sice propršel, ale i tak jsme si prohlídku náramně užili. Po cestě domů jsme se zastavili na oběd v jedné z restaurací, kde jsme si dali výborný oběd. Po jídle jsme se již všichni unaveni vrátili domů.

Po návratu do Domova pro seniory na nás čekalo ještě jedno překvapení v podobě vystoupení dětí z nízkoprahového centra eNCéčko. Taneční vystoupení dětí sklídilo velký úspěch. Moc děkujeme a těšíme se na další spolupráci.

Další z letních kaváren se uskutečnila dne 27. 6. Opět nás svou přítomností a písničkou potěšil pan Černý. Dne 5. 9. se uskuteční každoroční sportovní hry k výročí otevření Domova pro seni-

ory ve Světlé nad Sázavou. Dostaví se soutěžní družstva z okolí a budou soutěžit v nenáročných disciplínách na téma film. K tanci a poslechu zahraje skupina Č.A.S.S. Hostem bude známá herečka

a patronka domova Květa Fialová, která celou akci zahájí a vítězům i poraženým předá ceny.

Monika Horáková

SOCIÁLNÍ CENTRUM MĚSTA SVĚTLÁ NAD SÁZAVOU

pořádá

ve středu 9. října 2013

**DEN OTEVŘENÝCH DVEŘÍ**

Akce je pořádána v rámci „Týdne poskytovatelů sociálních služeb“

Návštěvníkům bude umožněna prohlídka Domova pro seniory (Na Bradle 1113) a Pečovatelské služby (U Rybníčku 1044) s průvodcem od 9.00 do 16.00 hod.

VŠICHNI JSTE SRDEČNĚ ZVÁNI!

# kultura



## Výstava Škola ve vězení

Věznice Světlá n. S. je jednou ze sedmi věznic, kde je zřízena „škola ve vězení“ – tedy školské vzdělávací středisko. Protože si letos připomínáme deset

let trvání našeho školského vzdělávacího střediska pod hlavičkou Středního odborného učiliště zajišťujícího vzdělávání pro osoby ve výkonu vazby nebo

trestu a zároveň třicet let existence tohoto učiliště, přivítáme přicházející školní rok slavnostně výstavou v Galerii Na Půdě.





Výstava je nejen průřezem oněch deseti let vzdělávání odsouzených žen a exkurzí do historie vzdělávání vězňů vůbec. Je ukázkou dovedností a znalostí našich zákyň, jež získaly při praktické i teoretické výuce. Samotné prostředí vězení je pro vzdělávání určující, a proto výstava tuto skutečnost neopomíná a snaží se protknout realitu se sny a přáními odsouzených žen.

Jana Koukalová

### NOVÝ KALENDÁŘ AKCÍ

od září do prosince, jehož vydavatelem je kulturní zařízení KyTICe, je zdarma k dispozici v turistickém informačním centru -zh-

## Pozvánka do městské knihovny

Malá ukázka z knižních novinek

### Beletrie

Moučková Kamila

#### Fejetony

– Půvabné bilanční zamyšlení nad životem z pera statečné ženy, která se stala symbolem odporu proti sovětské okupaci v roce 1968. Čerstvá pětáosmdesátnice a držitelka Ceny Arnošta Lustiga za statečnost mnohé ve své knize překvapí nejen otevřeností, ale hlavně zvláštní životní moudrostí.

Devátá Ivanka

#### Jak jsem se zbláznila

– Po delší odmlce vychází nová kniha Ivanky Deváté. Pracovní zatížení, hluční sousedé a další sled událostí ji totiž dovedli až do bláznince. Ale v tom našla inspiraci, a tak spatřila světlo světa kniha, která líčí celou dlouhou cestu, jež ji do tohoto zařízení přivedla, a samozřejmě také to, co tam zažila.

Barry Dave

#### Magoři

– Děj románu začíná v New Jersey, ale postupně se rozvíjí po celém světě, když se jeho dva protagonisté, kultivovaný Horkman a obhroublý Peckerman, kteří jsou vinou shody neuvěřitelných náhod považováni za nebezpečné teroristy, snaží nejprve vysvětlit svou nevinu a později už jen utíkají před policií.

Souvira Jean-Marc

#### Kouzelník

– Hlavní postavou příběhu je komisař Ludovic Mistral, jenž pobýval v USA a pracoval u FBI, kde se seznámil s nejmodernějšími metodami. Teď se mu budou tyto znalosti hodit. V Paříži totiž řadí sériového vraha, který již před lety zabil řadu dětí a po propuštění se v něm opět probouzejí dávné pudy.

### Naučná literatura

Ježková Alena

#### Tichá srdce

– Vyčerpávající a současně čtivá exkurze do dějin působení šesti řeholních řádů u nás: benediktinů, cisterciáků, premonstrátů, františkánů, dominikánů a boromejek. Tématem téměř šedesáti esejistických textů jsou kláštery známé a „znovuoživené“, jako Břevnov, Strahov či Rajhrad; opomíjené i chátrající, jako Osek a Chotěšov; nebo zaniklé, jako Ostrov u Davle.

Kolářová Jana

#### Aby vám neuplavalo mejdlo

– Tvrdíme, že žijeme v jednadvacátém století, ale uvědomujeme si, co se změnilo? Svět kolem nás zvolil rytmus kvapíku, opájíme se mýty, které někdo pro nás vytvořil ▶

KyTICe - Kulturní zařízení Světlá nad Sázavou  
a Věznice Světlá nad Sázavou  
Vás zvou na výstavu

# ŠKOLA VE VĚZENÍ

10 let trvání Školského vzdělávacího střediska ve Věznici Světlá nad Sázavou

## Galerie Na Půdě

nám. Trčků z Lípy 16, Světlá nad Sázavou

**5.–29. září 2013**

Vernisáž ve středu 4. 9. 2013 od 13 hodin

Otevřeno denně kromě pondělí: ÚT-PÁ 9-17 hod. / SO, NE, svátky 13-17 hod.



- ▶ a přes spíše černé než růžové brýle nevidíme realitu a její absurditu? Tato kniha uvádí na pravou míru spoustu mýtů nejen o finanční gramotnosti.

Hrušková Marie

*Aleje*

- Aleje stromů lemují naše cesty již více než 300 let. V roce 1832 kupříkladu evidovaly české země celkem 544 014 stromů v alejích. V posledních letech ovšem musejí čelit těžkému protivníkovi – orgány místních samospráv v alejích vidí příčinu těžkých úrazů při dopravních nehodách, a proto se snaží co nejvíce stromů vykácet.

**Knihy pro děti a mládež**

Drijverová Martina

*Lásky českých malířů, Lásky českých skladatelů, Lásky českých spisovatelů*

- Příležitost, jak se něco dozvědět o citovém životě českých umělců 19. století a doplnit si suché znalosti ze školy. Zamyslete se nad osudy takových osobností, jako byl: Mikoláš Aleš, Zdenka Braunerová, Josef Slavík, Leoš Janáček, Jaroslav Vrchlický, Teréza Nováková a řada dalších.

Rožnovská Lenka

*Vojta a Pepík Marcipánek*

- Když máte za spolužačku takové nezvedené, hřmotné a neomalené stvoření, jako je Vendelína Pokorná, pomůže vám před jejími špatnostmi jenom hodně dobrý kamarád. Ukáže-li se, že takový kamarád umí i trochu kouzlit, můžete společně Vendelínu dokonce napravit. Právě tak se to povedlo malému Vojtovi a jeho novému kamarádovi.

Šrut Pavel

*Lichožrouti navždy*

- Třetí kniha série Lichožrouti (volně navazuje na knihy Lichožrouti a Lichožrouti se vracejí). V úvodu závěrečného dílu pohádkového románu se už dospělejší Hihlík a jeho přátelé Ramík, Kawa a Bumka vracejí z Afriky zpět do Prahy. A v téhle džungli velkoměsta čelí naši hrdinové mnohem většímu nebezpečí než dosud...

*Eva Kodýmová*

KyTICe - Kulturní zařízení Světlá nad Sázavou  
Vás srdečně zve na 6. ročník  
festiválu dechových kapel

# SVĚTELSKÉ BABÍ LÉTO S DECHOVKOU

Účinkují:

**MIKLOVCI** ze Zlína  
**MUZIKANTI** z Chýnova  
z JIŽNÍCH ČECH



Sponzorují:



Vstupné: 100 Kč. Předprodej vstupenek od 23. srpna 2013 v TIC, 569 496 676, info@svetlans.cz

Společenský dům – divadelní sál

Světlá nad Sázavou

14. září 2013 ve 14 hod.



Dechová hudba Libora Mikla

# MIKLOVCI



## Vernisáž v Galerii Na Půdě

Ve čtvrtek 11. července byla zahájena výstava obrazů Pavla Wolfa, světelského rodáka žijícího v Kadani.

Úvodní slovo ředitelky KyTICe Jany Kupčíkové mělo tentokrát formu rozhovoru s výtvarníkem, o hudební stránku se postaral klávesista Jiří Doležal. Vernisáže se zúčastnili umělci příbuzní a známí a další hosté.

*Text a foto: Jaroslav Vála*



## Medailon

**PhDr. Ivo Šmoldas**

(\* 23. července 1955 v Prostějově)

Český básník, nakladatelský redaktor, kulturní publicista, scenárista, moderátor a překladatel. Po absolutoriu Filozofické fakulty Univerzity Karlovy pracoval v nakladatelství Český spisovatel jako redaktor a manažer. Poté také krátce působil v nakladatelství Columbus, později se podílel na založení soukromého vydavatelství Apsida.

V současné době pracuje jako umělec na volné noze, věnuje se především překladům z angličtiny, příležitostně též ze slovenštiny. Nepravidelně působí jako moderátor pořadů s kulturní tematikou, pravidelně spolupracuje na glosování aktuálních Témat dne pro Rádio Impuls. Na stanici Český rozhlas 2 Praha uvádí vlastní talk-show Lenoška Iva Šmoldase.



MUZIKANTI Z JIŽNÍCH ČECH

KyTICe – Kulturní zařízení Světlá nad Sázavou

Vás zve na zábavný večer v příjemné společnosti inteligentního humoru, vtipných komentářů a glos aktuálních témat.

Beseda s mužem mnoha žánrů a profesí

Ivem  
ŠMOLDASEM

Moderátor pořadu: Michal Herzán



Divadelní sál, Světlá nad Sázavou  
Divadelní sál, Světlá nad Sázavou  
Divadelní sál, Světlá nad Sázavou  
Divadelní sál, Světlá nad Sázavou  
18. září 2013 v 19 hodin

Vstupné: v předprodeji 130 Kč, v den konání na místě + 20 Kč.

Předprodej od 28. 8. v TIC, Světlá n. S., 569 496 676, info@svetlans.cz.

[www.kyticesvetla.cz](http://www.kyticesvetla.cz)



## KyTICe - Kulturní zařízení Světlá nad Sázavou

vyhlašuje

9. ročník fotografické soutěže pro neprofesionální fotografy

# SVĚTELSKO VE FOTOGRAFII

### Vyhlašovatel soutěže:

KyTICe – Kulturní zařízení Světlá nad Sázavou, náměstí Trčků z Lípy 16, Světlá nad Sázavou

### Téma: Světelsko ve fotografii

(Pozn.: „Světelsko“ – oblast s obcemi, které spadají do Svazku obcí mikroregionu Světelsko + oblast s obcemi, které spadají pod světelský poštovní úřad – mají PSČ 582 91)

**Kategorie:** 1. A – do 15 let, B – nad 15 let  
2. I. – příroda, II. – moje město, obec, III. – lidé Světelska v dokumentární fotografii

### Podmínky soutěže:

- **Velikost snímků** (pouze na fotografickém papíru)
  - fotografie barevné – minimální rozměr 20 x 30 cm
  - fotografie černobílé – minimální rozměr 20 x 30 cm
- **Počet snímků od jednoho autora**
  - maximálně 5 jednotlivých snímků
  - nebo 1 seriál fotografií s počtem maximálně 5 snímků - bude hodnocen jako celek
  - nebo maximálně 5 jednotlivých snímků + 1 seriál fotografií s počtem maximálně 5 snímků
- **Označení snímků**

Na každém snímku musí být na rubové straně uvedeny následující údaje: označení soutěžní kategorie • u seriálu písmeno „S“ a pořadové číslo jednotlivých fotografií • název snímku nebo seriálu • jméno a příjmení, úplná adresa a ročník narození autora • údaje o místě pořízení snímku (bližší polohopisné určení) • datum pořízení fotografie.

### Další podmínky soutěže

- Fotosoutěž není věkově omezena. Vstupní poplatek do fotosoutěže se nevybírá. Fotografie mohou být pořízeny klasickými i digitálními fotoaparáty.
- Snímky (v předchozích ročnících soutěže neprezentované!) zasláné do soutěže posoudí odborná porota určená pořadatelem.
- Na základě hodnocení odborné poroty si vyhlašovatel vyhrazuje právo některou z vypsanych cen v jednotlivých kategoriích neudělit, případně kategorii zrušit.
- Ocenění autoři budou písemně vyznamenáni vyhlašovatelem a ceny jim budou předány při zahájení výstavy.
- Výsledky soutěže budou zveřejněny na webových stránkách [www.kyticesvetla.cz](http://www.kyticesvetla.cz) s uvedením ukázky vybraných oceněných snímků.
- Pořadatel si vyhrazuje právo použít oceněné nebo vybrané fotografie s uvedením autora pro propagaci tohoto i následujících ročníků projektu nebo uveřejnit v tisku, a to bez nároků na autorský honorář autora.
- S fotografiemi doručí autor průvodní dopis s prohlášením o svém autorství, seznamem fotografií a svými osobními údaji opatřený vlastnoručním podpisem (*u osob mladších 15 let podpisem zákonného zástupce*).
- Zasláním nebo doručením fotografií se autor závazně přihlašuje do fotosoutěže a souhlasí s vyhlášenými podmínkami a zároveň i s tím, že vítězné fotografie zůstávají majetkem kulturního zařízení KyTICe.
- **Při dostatečném počtu fotografií do soutěže přihlášených budou vybrané fotografie prezentovány na výstavě v Galerii Na Půdě.**

### Cena starosty města Světlá nad Sázavou

Ze všech snímků bude vybrán jeden snímek (příp. seriál fotografií), který obdrží zvláštní Cenu starosty města Světlá nad Sázavou.

### Kalendář soutěže

- Uzávěrka příjmu fotografií: **13. 9. 2013**
- Vyhodnocení soutěže: **18. – 20. 9. 2013**
- Termín výstavy: **říjen–listopad 2013**

### Adresa pro odeslání (předání) snímků do soutěže

Materiály v uzavřeném obalu, který bude použit i pro zpětné předání (nikoliv zaslání) autorovi, čitelně označeném heslem **FOTOSOUTĚŽ 2013 a značkami kategorií** mohou autoři

- odeslat doporučeně poštou na adresu: KyTICe – Kulturní zařízení Světlá nad Sázavou, nám. Trčků z Lípy 16, 582 91 Světlá n. S.
- osobně předat na adrese: KyTICe – Kulturní zařízení Světlá nad Sázavou – **turistické informační centrum**, nám. Trčků z Lípy 16, Světlá n. S.

### Předání snímků zpět autorům

Účastníci fotosoutěže si nejdříve jeden týden po ukončení výstavy vyzvednou své snímky v **kanceláři oddělení kultury** (nachází se v prostoru šaten pro účinkující v zadní části budovy kina – nám. Trčků z Lípy 506), případně po telefonické domluvě v určitém termínu v TIC.

## Dvě výstavy v Muzeu Vysočiny

V termínu od 6. srpna do 29. září pořádá Muzeum Vysočiny Havlíčkův Brod hned dvě výstavy – a obě se týkají českého skla!

Pod názvem Návrat se skrývá výstava děl významného sklářského výtvarníka a pedagoga, akademického malíře Františka Janáka (\*1951), který se v tomto roce natrvalo přestěhoval zpět na Vysočinu z Kamenického Šenova, kde ještě před rokem učil na sklářské škole. Narodil se v Havlíčkově Brodě a svoje mládí a část produktivního života po absolvování VŠ UMPRUM v Praze strávil v Dolním Městě, kde si také postavil svůj první ateliér a dílnu v domku svých ro-

dičů. Na Vysočině se vždycky cítil doma, a tak se po odchodu ze sklářské školy na severu Čech rozhodl natrvalo usadit v obci Blažejovice, kde má v současnosti svůj ateliér. V roce 1993 měl František Janák svoji samostatnou výstavu v galerii Malinův dům v Havlíčkově Brodě, a tak je tato výstava jeho návratem po dvaceti letech do města, kde se narodil.

Druhá výstava se jmenuje Broušené sklo B. V. Vlček a představuje osud exportní a rafinérské firmy Bohumila a Vladimíra Vlčků, jednu dosud velmi málo známou kapitolu broušení skla ve Světlé n. S. O této firmě založené

v roce 1915 a činné do druhé světové války jsme dosud prakticky nic nevěděli. V roce 2012 se ale shodou velmi zvláštních okolností podařilo Muzeu Vysočiny v Havlíčkově Brodě zakoupit kolekci více než 200 kusů z její produkce. Jde o zbytek jedné dodávky, která byla připravená v roce 1939 na export do Anglie, ale najednou vypukla druhá světová válka a sklo zůstalo na Vysočině. Po válce již firma neexistovala a sklo zůstalo rodině. Jde o výjimečný případ skla z Vysočiny, u kterého můžeme naprosto přesně doložit výrobce a dobu vzniku. Kromě toho jsou to skla krásná, na která se vyplatí se přijít do muzea podívat.

-jv-

### Tip na knihu a Hajaju

V loňském roce vydalo nakladatelství Československý spisovatel, s. r. o., knihu pohádek světelské rodačky Ivany Měkotové Babička Pepička o lesních dobrodružstvích a hlavně velkém přátelství želvy Žakelíny, čtyřiašedesáti červotůčků, kocoura Uma a pana Datla s babičkou Pepičkou. Knižka má 77 stran a ilustrace Milady Kudrnové.

Nyní od 16. září po čtrnáct večerů po sobě pohádky převede Hajaju na stanici ČR 2, vždy v 19.45 hod. Nastudoval režisér Dimitrij Dudík, namluvila Lucie Černíková.

-jv-

Broušené sklo **B. V. VLČEK**, Světlá nad Sázavou.  
ČECHY. • ÚČET POŠTOVNÍ SPOŘITELNY V PRAZE ČÍSLO 62.585. • ZALOŽENO ROKU 1916.

**MUZEUM VYSOČINY HAVLÍČKŮV BROD**  
**6.8. - 29.9. 2013**  
vernisáž v úterý 6.8. V 17.00  
OTEVŘENO DENNĚ KROMĚ PONDĚLÍ 9-12 A 13-17



## Sázavafest byl kulturní a společenskou událostí roku

Hned jak se k veřejnosti dostaly informace o tom, že se ve Světlé n. S. uskuteční 13. ročník hudebního festivalu Sázavafest, okamžitě se vyrojily černé předpovědi mnoha skeptiků o tom, jak obyvatelé města zažijí fronty v obchodech, budou obtěžováni hlukem a především městu zůstane po festivalu zničený zámecký park. Nic takového se nepotvrdilo. Snad



Stanové městečko za parkem



jen zvýšený počet policistů v ulicích prozrazoval, že se něco ve městě děje, jinak na náměstí o festivalu téměř nikdo nevěděl. Zámecký park byl pár dní po akci uklizen a bez újmy na kráse. Jen pošlapaná tráva svědčila o tom, že festival navštívilo dvacet tisíc lidí, kteří se přišli bavit především tou svojí muzikou. Je třeba si však přiznat, že k tomu kladnému hodnocení Sázavafestu přispěl i sám sv. Petr tam nahoře, když pořadatelům seslal krásné letní počasí a bez deště. Během tří festivalových dnů se na několika pódiích představilo více než sto kapel a sólových interpretů, z toho šestadvacet kapel bylo ze zahraničí. Ovšem největší pozornost návštěvníků poutala již zavedená jména české hudební scény: Visací zámek, Tata Bojs, Sto zvířat, Rybičky 48, u těch dříve narozených to byla například ikona českého bigbitu Blue Effect a asi největší ovace si vysloužil Richard Krajčo s kapelou

Kryštof. Ze zahraničních účinkujících se svým skvělým vystoupením líbili No Name z východoslovenských Košic, každý si našel to své.

Na závěr hodnocení festivalu jsou určitě zajímavá slova zakladatele a ředitele festivalu Pavla Kloupara: „Máme za sebou úspěšný 13. ročník multižánrového festivalu Sázavafest, který se

vydařil. Tímto bychom rádi poděkovali za maximální vstřícnost městu Světlá nad Sázavou. Děkujeme také všem návštěvníkům za velmi slušné a přátelské chování a respektování krásného prostředí v zámeckém lesoparku. Jen díky vám byl festival tak čistý, milý a přátelský.“



Text a foto: jív



NÁVRAT

František Janák

Muzeum Vysociny Havlíčkův Brod



Havlíčkovo náměstí č.p. 19, výstava trvá 6.8. - 29.9.2013  
otevřeno úterý - neděle 9 - 12, 13 - 17 h



## Kulturní zařízení KyTICe připravuje



10. října od 9 hod. v divadelním sále  
**Jak Trautenberk dělal Krakonošovi ducha**  
Výtvarně bohatá pohádka pro děti od 3 let z repertoáru Divadla Kompanyje.  
Ve třech navazujících příbězích se setkáte s Kubou, Ančetem, hajným a samozřejmě s Trautenberkem a Krakonošem.  
Představení trvá cca 55 min.

20. října (neděle) od 15 hod. v divadelním sále

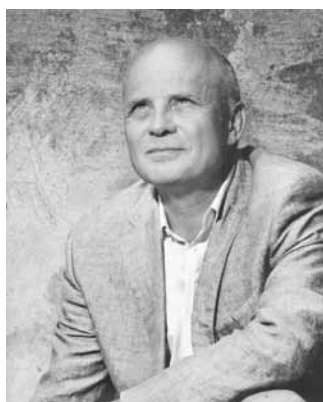
### **Jak šlo vejce na vandr**

Veselá pohádka s loutkami loupežníků v životní velikosti, jejichž ukrutnost je nezměrná a velmi dramatickou hudbou z repertoáru divadelní společnosti Koňmo.

Hlavním hrdinou je vejce, které uteklo selce. Vajíčko však není ledajaké – chodí, mluví a dokonce pomáhá opuštěným či ohroženým zvířátkům. Příběh o tom, kterak vejce Kryštof a jeho povedení přátelé kohout René, osel Otokar a užovka Věra putovali a hledali společný domov. Děti si s herci zaspívají písničky a doprovodí je loupežnický orchestr.

Představení trvá cca 50 min.

Vstupné: 60 Kč. Předprodej vstupenek od 30. září v TIC, tel. 569 496 676, info@svetlans.cz.



6. listopadu od 19 hod. v divadelním sále

### **Michal Horáček: Mezi námi (Písně, básně, otázky...)**

Autorský hudební recitál významného českého textaře, žurnalisty a producenta Dr. Michala Horáčka.

Dramaturgie jednoho z nejžádanějších hudebních představení letošního roku se opírá o Horáčkův projekt zhudebněných textů formou Villonských balad a spolupráci se skladatelem Petrem Hapkou. 1,5 hodiny trvající pořad, jehož cílem je divákům představit osobnost Dr. Michala Horáčka, oživit zájem o poezii formou hudebních textů v kvalitních pěveckých interpretacích.

Všichni účinkující jsou po celou dobu představení na pódiu v improvizovaném posezení u vína, průvodní slova probíhají formou předscén.

Účinkují: Dr. Michal Horáček – autor a průvodce pořadem, Lenka Nová – zpěv, František Segrado – zpěv, Ondřej Ruml – zpěv, Kvartet Mateje Benka – doprovodná hudební skupina

Předprodej vstupenek od 16. října v TIC, tel. 569 496 676, info@svetlans.cz.

# co vás zajímá



Své dotazy můžete posílat elektronickou poštou na adresu [redakce@svetlans.cz](mailto:redakce@svetlans.cz) nebo je v obálce doručit do informačního centra.

## Historie českého skautingu v našem regionu

### **Z pera světelského skautského nestora**

V počátku dějin českého skautingu se proslavily dvě lokality na Vysočině – Orlovské lesy u Lipnice nad Sázavou a Sluneční zátoka u Ledče nad Sázavou – kde jsou na počest dvou vý-

### **znamných osobností postaveny čtyři památníky.**

První příběh se udál v Orlovských lesích, to se ale žádný, tady procházející poutník, turista, tramp, skaut atd., nijak nedozví. Netuší, že tady na Vysočině se vlastně udály skautské příběhy. Že profesor žižkovské reálky A. B. Svojsík byl

první, kdo přišel s představou o nově budovaném hnutí mládeže, které se podstatně lišilo od anglického. Pro české poměry navrhl vhodný název Český junák.

Vzhledem k tomu, že z anglického skautingu převzal pouze některé – i když podstatné – prvky výchovy mládeže, stejně jako ze Setonova woodcraftu, ►

► bylo jeho přáním, aby nová instituce měla typický český název, připomínající naše národní dějiny. Původním jeho návrhem byli Psohlavci, název převzatý od hrdinných Chodů, ale ten mu Alois Jirásek rozmluvil. Název Junák Svojsíkovi navrhl zemský školský inspektor František Bílý, který byl od počátků příznivcem tohoto hnutí.

A. B. Svojsík psal a překládal z anglických příruček „Scouting for boys“ a pro české poměry upravil „Základy junáctví“, jakousi skautskou bibli. Br. Svojsík také vynalezl klasický dřevěný podsadový stan, který přetrval po celé 20. století a dodnes se s oblibou využívá u některých středisek či oddílů.

Orlovská myslivna a Orlovské lesy patří mezi nejvýznamnější místa spojená s A. B. Svojsíkem a s počátkem českého skautingu. Proto br. Miki, bývalý vůdce střediska Junáků ve Světlé nad Sázavou, inicioval takzvanou první světelskou výzvu k odhalení pamětní desky na stěně Orlovské myslivny na počest 120. výročí narození A. B. Svojsíka (5. září 1876). Její odhalení dne 14. září 1996 proběhlo za velké účasti českého junáctva a byla při tom i Česká televize.

V knize Základy junáctva psané v roce 1912 se A. B. Svojsík snažil vyjádřit výchovné cíle a uskutečnit program českého junáctví. Dne 13. července 1912 začal pochodem s dvoukolákem s vybavením pro táboření z Prahy do Orlovských lesů k Orlovské myslivně, kde organizoval první junácký tábor v celém tehdejší Rakousko-Uhersku. Na místě prvního tábořiště dnes stojí Wolkerův památník z roku 1934.

V září 1913 uspořádal Svojsík první veřejný tábor na Císařském ostrově v Praze, kde byly divákům předvedeny stany s dřevěnými podsadami, postelemi, stolkem a lavicí. Nedůvěra veřejnosti k novému směru výchovy mládeže rychle zmizela a přihlášek do prvních junáckých oddílů postupně přibývalo.

Br. Zdeněk Fikar, bývalý vůdce střediska Junáka a technolog lesního závodu Světlá n. S., sepsal v roce 1967 materiál „Orlovy – kolébka českého skautingu“, v němž nastínil dějiny Orlovských lesů od roku 1912 podle vyprávění pamětníků. První informaci mu poskytl Josef Toman, lesní v. v., bývalý správce lesů Strakovy nadace v Orloveh. Měl dokonalý přehled o dějinách Orlovských lesů a vlastnil jejich překrásně vedenou kroniku. Druhou informaci poskytl Franti-

šek Hruža, osmasedmdesátiletý hajný v. v., který si detailně vzpomínal na život rodiny Stránských v Orlovské myslivně. Br. Svojsík pobýval se svojí ženou v rodině jejich rodičů manželů Stránských. Třetí velmi podrobnou informaci poskytl Josef Soukup z Orlov, sedmasedmdesátiletý pamětník, který bydlel v těsné blízkosti Orlovské myslivny, pracoval u pana lesního coby lesní dělník a znal

přesně místo, kde stál první Svojsíkův tábor:

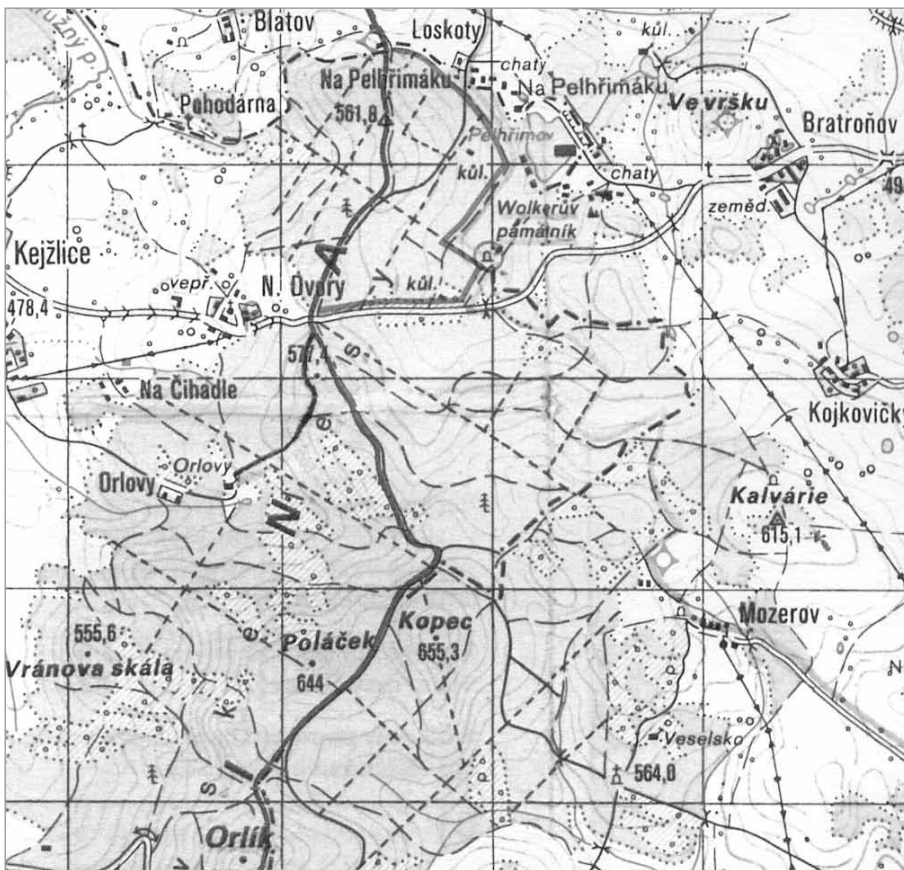
„V roce 1912 o letních prázdninách se Svojsíkovým oddílem postavil první tábor na louce mezi lesem a myslivnou, podél cesty vedoucí od myslivny směrem do Bartoňova. Tábor se skládal ze 13 stanů typu jehlan bez dřevěných podsad. Stany byly postaveny dvěma řadami, v každé řadě bylo šest stanů, třináctý



*Památník A. B. Svojsíka z roku 1947 za zámeckým parkem*



*Wolkerův památník z roku 1934 v Orlovských lesích*





stan uzavíral tábor do lesa. V popředí tábora před oběma řadami stanů stály vlajkové stožáry. U obou stožárů byla ve dne i v noci stráž.“

Pamětní zápis na formátu A4 s podpisy tří pamětníků z roku 1969 je uložen ve skautském archivu br. Evžena Štáfle-Káje v Havlíčkově Brodě.

Dnes cesty prvních skautů do Orlovských lesů přes Habry a Světlou n. S. při-



Orlovská myslivna v roce 1996



Pamětní deska A. B. Svojsíka na myslivně

pomínají dva památníčky – první u zámeckého parku ve Světlé, který je z roku 1947, a druhý z roku 1934 v Orlovských lesích blízko silnice do Bratroňova. Účastníkem jednoho z táborů byl i mladý básník Jiří Wolker, který v roce 1916 s br. Svojsíkem tábořil.

Dále je na stěně Orlovské myslivny pamětní deska z roku 1996. Sestra Michala Rocmanová – Káča z ústředí Junáka Praha jako první navrhla text na desku „Vorlovská myslivna – kolébka českého skautingu. Zde psal A. B. Svojsík první příručku a nedaleko stály v letech 1912 – 1918 první skautské tábory.“

Orlovskou myslivnu a její překrásné okolí chráněné mohutnými Orlovskými lesy zvolil br. Svojsík pro zrod a kolébku skautingu proto, že tato místa znal již dříve a inspirovaly ho pro účely skautingu již před cestou do Anglie. Na zahradě myslivny si za pomoci lesních dělníků postavil malou chatičku z březových kulatin a tam začal psát „Základy junáctví“.

Z faktů o životě A. B. Svojsíka jistě nás zaujme řada dobrých vlastností, bylo

to přesvědčení o ušlechtilosti skautských ideálů, poctivá příprava na své poslání, ověřování vlastních názorů s myšlením druhých a míra odpovědnosti v závažném rozhodování. Dodnes je platným vzorem!

Každoročně se pořádá Orlovské setkání a hlavními organizátory jsou oldskau-

ti ze Světlé nad Sázavou a Kutné Hory, každoročně je také připravena pozvánka k akci pod názvem Orlovská šlápota, vždy uveřejněná v časopisu Skautský svět. Letošní již 22. ročník se bude konat 7. září.

(pokračování příště)

Miroslav Plachý – Miki

## Letní tábor Strážná 2013

Občanské sdružení SVĚTAKUS a Jan Coufal pořádali ve dnech 14. až 27. července letní tábor ve Strážné (okres Ústí nad Orlicí). Táboru se zúčastnilo 24 dětí, 2 instruktoři a 7 vedoucích, 2 kuchaři, 1 pracovník na výpomoc do kuchyně a zdravotník. Během 14 dnů hrály děti celotáborovou hru Věštba Velkého Mága – Chalnaka.

Čtrnáctidenní pobyt byl nejenom plný her, ale děti také absolvovaly pár výletů, např. navštívily Acrobatpark Aleše Valenty ve Štitech, kde měly to štěstí a mohly se vyfotit s olympijským vítězem Alešem Valentou, podívaly se do města Lanškrouna (kde se vykoupaly v báječném přírodním koupališti) a absolvovaly další zajímavé výlety



Po celou dobu tábora děti plnily různé zkoušky, aby na konci tábora bylo jasné, zda zvítězilo dobro či zlo. Ať tomu věříte nebo ne, zvítězilo dobro. Na konci celotáborové hry čekala na oba oddíly taška plná dárků a pamětní listy od Velkého Mága.

Dále byl tábor plný dalších doplňkových her sportovního či vědomostního typu. V těchto hrách mohly vyniknout jak oddíly, tak jednotlivci. Od počátku tábora děti provázela ještě hra Putování časem. Během tábora děti absolvovaly Nový rok, sv. Valentýna, Čarodějnice, Velikonoce, Vánoce atd. Děti byly vždy seznámeny s tím, proč se který svátek u nás slaví a jak vlastně vznikl.

do přílehlého okolí. Počasí nám letos neobyčejně přálo, a tak se tábor vydal po všech stránkách. Domnívám se, že tábor přinesl dětem nová přátelství, dobrodružství, zážitky a plno hezkých vzpomínek.

Jménem všech vedoucích přejeme dětem, které s námi strávily těch krásných 14 dnů, mnoho školních úspěchů a pohody v novém školním roce. A třeba se zase setkáme na letním táboře v roce 2014.

Zároveň chceme touto cestou poděkovat všem, bez jejichž materiální či finanční pomoci by se letošní tábor nemohl uskutečnit. Jsou to zejména: Milan Brokl – pekárna a cukrárna Světlá n. S., město Světlá n. S., Farma ▶



► rodiny Němcovy, spol. s r. o., Netín, Konkordia, spol. s r. o., Mrzkovice, Jaroslav Ulrich, autoopravna Dolní Březinka, JOCHOVO, s .r. o., Světlá n. S., Veloservis, s. r .o., Havlíčkův Brod, Ing. Miloslav Průcha, Nučice u Rudné, GRADOS GROUP, s. r. o., Ledeč n. S. Velice si této pomoci vážíme. Děk patří též sponzorům, kteří nás podpořili materiálními dary: panu Polákovi a Komerční bance Světlá n. S. Dále chceme poděkovat Domovu pro seniory Sociálního centra města Světlá n. S. za zapůjčení kostýmů.

*Jan Coufal,  
hlavní vedoucí tábora  
Foto: Petr Dlabač (1)  
a Vojtěch Kubánek (1)*



## O kolečko víc

V sobotu 3. srpna ráno jsme v turistickém informačním centru měli o kolečko víc. Ne snad z množství návštěvníků, kteří v rámci probíhajícího Sázavafestu mnohonásobně překročili obvyklé počty, ale ve stojanu před vchodem zůstalo zamknuté přední kolo.



Dívčíně, která si tam bicykl zamkla v pátek a přišla si pro něj až následující ráno, zbyly jen oči pro pláč.

Krádež se stala jen pár dní poté, kdy v televizi ukazovali akci policie, která ve čtrnácti vybraných městech rozmístila běžná jízdní kola (v pořizovací ceně 4 999 Kč) bez jakéhokoliv zabezpečení a s kamerou sledovala, jak a za jakou dobu se je někdo pokusí ukrást. Šlo o frekventovaná místa poblíž centra, kde se lidé běžně pohybují a kde kola odkládají, takže jejich přítomnost nebude neobvyklá. Některá kola vydržela na svém místě jen pár minut, jinde několik hodin...

*Text a foto: Jaroslav Vála*

## Vzpomínka Pavla Wolfa

Za Láneckou ulicí, nahoře na křižovatce, kde stával kamenný kříž, měním směr jízdy vpravo na Pavlov. Jízda na kole do kopce se zdála nejtěžší za Zastávkou od Wiedenů, ale stoupání před lesem se zvyšuje. Tady ve vzpomínce je mi deset let, bratranec je o tři roky mladší. Skáče s roznožkou přes bílé kamenné patníky jako v tělocvičně přes „kozu“. Kolena mjí patník, prsty se o jeho vršek letmo opírají. Na kopci začíná les, pravý cíp lesa je nazýván „U Obrázku“. V prořídlem lese tu vždy rostlo borůvčí. Rostlo i pod omšelým obrázkem Panny Marie připevněném na kmeni stromu ve výšce dvou metrů. Za mýtinou vpravo se zdvíhala cestička do svahu. Byla lemovaná tmavě zeleným křovím s černými lusky janovce; ten na jaře kvete žlutě. Strýc Pepa pouhým šlápnutím tu zabil žlutého motýla s ostruhami, černomodrými pruhy a červenými oky. Tak snadno mi chytil otakárka fenyklového. Mně se otakárka podařilo chytit až za osm let ve východním Německu. Tehdy se všude přemnožil, i ve Světlé. Je dávno chráněný. I tak bych dnes motýly nezabíjel, jen fotografoval. Ubývá jich a k zabíjení se propůjčují rychlá vozidla. Srážejí je a přejíždějí jejich putující housenky.

Ve vzpomínce procházím s rodiči kolem „Obrázku“. Do sítky na motýly, koupené v hračkárně v Lánecké za pět korun, chytám černobílého strakatého okáče bojínkového. V nadšení jej uka-

žuji matce. Matka se usmívá a říká mi: „No, vidíš“.

To bylo v útlém mládí. Teď přijíždím k tomu místu a vyhlížím, zda onen motýl tu náhodou nelétá. Ani zde, letos v červenci, motýli téměř nelétají. Jak dlouho jsem plánoval návštěvu těchto míst! Snad třicet let. V prostředí



*Okáč bojínkový (Melanargia galathea)*

bez motýlů tu ale jeden motýl prolétává. Tak náhle se tu vyrojil blízko mne. Poznávám jej. Je to on: černobílý okáč bojínkový! Zvolám teskně: „Mami“... Ano, matka mne letos v lednu opustila. Vzpomínám na svoje trojí poslední políbení v nemocnici: na její čelo, na její tvář a naposledy... na její bradu.

Projíždím okolím zvaným „U Obrázku“ a mířím k Žebrákovu. Během jízdy zahlédnu známou borůvkovou mýtinu. Jsem potěšen. Bílé patníky tu již nebyly, ale živý černobílý motýl ano... Na stejném místě!

*Pavel Wolf, 12. července 2013*

*Foto autor*

## Novinky v eNCéčku

eNCéčko je nízkoprahové zařízení pro děti a mládež ve věku od 10 do 20 let. Zřizováno je Oblastní charitou Havlíčkův Brod. Prostřednictvím sociálních služeb, které zde poskytujeme, se snažíme řešit nepříznivou sociální

V červnu jsme navštívili místní domov důchodců, kde klienti předvedli nacvičené taneční vystoupení. Klienti seniorům donesli i drobné výrobky, které sami zhotovili. Bylo to velmi příjemné zpestření nejen pro seniory míst-



situaci, do které se často děti a mládež dostávají. Poskytované služby jsou zaměřené na prevenci patologických a jiných nežádoucích jevů, které se ve společnosti hojně vyskytují a mohou mít negativní vliv na dospívající jedince. Dalším cílem je poskytování podpory v tíživých sociálních situacích, zvyšování sociálních kompetencí, které jsou důležité pro začlenění nejen do skupiny vrstevníků, ale i do společnosti. Nízkoprahové zařízení se nachází v Sázavské ulici čp. 598 ve Světlé n. S. a je v provozu vždy od pondělí do pátku.

Na konci dubna se zařízení opět potýkalo s personálními problémy. Během následujícího měsíce bylo vyhlášeno nové výběrové řízení. I přesto, že bylo znatelné nedostatečné pracovní obsazení, jsme se opět zabývali pravidelným programem, do kterého spadá např. výtvarná činnost, různé besedy na témata, která jsou aktuální pro naše klienty, pohybové aktivity a zařazen byl jako vždy i prostor pro individuální rozhovory. Vlivem hezkého počasí a nižší návštěvnosti jsme opět začali trávit středy v zámeckém parku, kde jsme s klienty provozovali různé sporty jako pétanque a různé míčové hry.

ního domova důchodců, ale i pro nás a naše klienty.

Začátkem července opět proběhly personální změny. Vedoucí zařízení Petra Piterková odešla a do týmu byly přijaty dvě nové kolegyně. Pracovní tým je nyní již kompletní.

24. září v rámci Týdne nízkoprahových klubů, který pořádá Česká asociace streetwork, bude v eNCéčku probíhat den otevřených dveří. Od 8:00 hod. bude klub otevřen pro základní a střední školy ze Světlé n. S. a od 14:00 hod. budou prostory zařízení otevřené pro veřejnost. Do programu jsme zařadili seznámení se s činností nízkoprahových zařízení, informace o tom, jak vznikla, jaké je poslání a cíle klubů a další. V rámci tohoto programu je možno prohlédnout si prostory klubu, které eNCéčko využívá a následně se zúčastnit promítání filmu od České asociace streetwork Čekárna na dospělost. Bude zde i možnost zakoupit si drobné výrobky našich klientů. Budeme se těšit na Vaši návštěvu.

*Oblastní charita Havlíčkův Brod  
eNCéčko – nízkoprahové centrum pro  
děti a mládež Světlá n. S.  
tel: 569 432 433, 777 736 040  
encecko@charitahb.cz*

## Vichřice řádila

V neděli 4. srpna navečer se nad Světlou přehnala prudká bouře, která vyvrátila stromy. Problémy nastaly na železnici a především na silnicích. Některé, jako například mezi Dobrou a Babicemi nebo Horními Bohušicemi a Josefodo-



*Také na hřbitově měli pracovníci TBS co uklízet*

lem, zůstaly na čas neprůjezdné. Stromy padaly také v zámeckém parku a bylo štěstí, že vichřice nepřišla o den či dva dříve, kdy se konal Sázavafest a v parku byly tisíce návštěvníků.

Statný smrk položila vichřice u základní školy v Komenského ulici a do Dolní Březinky dokonce vyrazili hasiči, aby odstranili strom, který spadl na rodinný dům.

*-jv-  
Foto: Roman Hůla*

## Poradna pro sluchově postižené

Svaz neslyšících a nedoslýchavých v ČR, Krajská organizace Vysočina, je poskytovatelem sociálních služeb pro sluchově postižené klienty v Kraji Vysočina. Své služby poskytuje bezplatně.

Nově otevřená poradna ve Světlé nad Sázavou bude přístupná každé první a třetí pondělí v měsíci od 9 do 11.30 hod. v jídelně Domu s pečovatelskou službou, U Rybníčků 1044.

Klientům bude poskytnuta služba technického typu – vyčištění sluchadla, výměna hadičky, prodej baterií do sluchadel, prodej příslušenství ke sluchadlům, apod.

Těšíme se na Vaši návštěvu.

*Bc. Zdeňka Moučková  
sociální pracovník  
tel. 702 022 540  
snn.mouckova@seznam.cz*



## Bruslení pro veřejnost

Sportovní centrum Pěšinky ve Světlé n. S. nabízí permanentky na veřejné bruslení pro sezónu 2013/2014. Za permanentku na celou sezónu zaplatíte 1 000 Kč, na polovinu sezóny 500 Kč. Permanentky můžete zakoupit na recepci ve Sportovním centru Pěšinky.

Termíny veřejného bruslení v září:

4. 9. 17.30 hod.	18. 9. 17.30 hod.
11. 9. 17.30 hod.	21. 9. 20.00 hod.
14. 9. 20.00 hod.	22. 9. 14.00 hod.
15. 9. 14.00 hod.	25. 9. 17.30 hod.

Změna termínu vyhrazena.

## Nová publikace

Místní organizace Českého červeného kříže Světlá n. S. oznamuje, že byla vydána publikace Lékařkou na Vysočině – památce MUDr. Army Němečkové. Jedná se o autentické vzpomínky, které sepsala Jana Hrdá, a byly vydány k jejím nedožitým 100. narozeninám.

MUDr. Irma Němečková (1913–2013) vykonávala lékařskou praxi v našem městě přes sedmdesát let a řadí se tak k nejdéle sloužícím lékařům v celé republice. Její vzpomínky nepostrádají nadhled, moudrost a laskavý úsměv, na pozadí jejího vyprávění defilují události uplynulého století.

Padesátistránková publikace vyšla v nákladu 300 ks, zakoupit ji lze v Knihkupectví Bedrníčková nebo kontaktujte MS ČČK Světlá n. S.

*Ludmila Hoková  
předsedkyně ČČK*



Lékařkou na Vysočině  
Jana Hrdá



## Z naší farnosti

### Letopisy Narnie

„Do země faunů, obrů, do země Narnie, může jen ten, kdo se nebojí, kdo opravdu odvážný je...“ Tak tuto píseň mohl slyšet v Nové Cerekvi každý, kdo

bornice Katka Prášková a Kačka Kovandová, budoucí třeťačky:

„Byli jsme na skvělém táboře, měl téma Narnie. Hráli jsme různé hry. Nejlepší byla stříkačková bitva a skluzavka z plachty. Dělalí jsme krásné tričko se



šel okolo místní fary v polovině července. Malí i velcí farníci ze Světlé n. S. tam prožívali příjemný týden plný fantazie, napětí i meditace, přátelství a velké legrace. Letošní tábor byl inspirován knihou Lev, čarodějnice a skříň od britského autora C. S. Lewise. A jak se povedl, to už vám napsaly malé tá-

lvem Aslanem. Měli jsme bezvadné kuchařky. Každé ráno jsme měli rozčivku a chodili jsme se koupat do potoka. Voda byla ledová. Někdy jsme se dívali na filmy. V noci jsme se báli na stezce odvahy. A pyžamová party byla „fakt hustá“! Už se nemůžeme dočkat příštího tábora.“

*Text a foto: Iva Kovandová*

## Místní Agenda 21 informuje

### Anketa o koupání ve městě

Většina z nás řeší v horkých dnech otázku, kam se jít/jet vykoupat? Na webových stránkách <http://32368.vyplnto.cz> se můžete k této problematice vyjádřit. Prosíme o vyplnění dotazníku.

### Drakiáda

Zveme všechny děti, rodiče i prarodiče na 3. ročník městské Drakiády.

KDY: 18. října od 15.30 do 17.30 hod.

KDE: na louce na sídlišti Na Bradle u tzv. malé průmyslové zóny

Proběhne zde souboj v kategoriích Letoun (nejlépe létající drak) a Hezoun (nejoriginálnější drak).

CO S SEBOU?

- draka
- dobrou náladu

Zrušení akce pouze za velkého deště. Drobný deštěk nevadí!

Akce se konají v rámci projektu Společná setkávání v roce 2013 s podporou města Světlá n. S. a Zdravého Kraje Vysočina.

*Eva Kořínková*





## DiaKoutek

Vážení čtenáři!

Diabetici léčení pouze dietou už nemají nárok na hrazení proužků do glukometru zdravotními pojišťovnami (informaci mám konkrétně z VZP). Dosud jim ZP hradila 1 balení / 50 proužků/ na rok, ale glukometr nikoli, ten si museli koupit.

Zachováno zůstává hrazení dvou balení (100 proužků) na rok pro pacienty léčené

tabletami (bez nároku na úhradu glukometru pojišťovnou).

Diabetici léčení inzulinem v intenzifikovaném režimu (tři a více dávek denně nebo dvě dávky denně a dle potřeby přidávek třetí dávky a labilní cukrovka) mají nadále hrazeno osm balení měřících proužků (400 proužků) na kalendářní rok. Hrazen mají zdravotní pojišťovnou rovněž glu-

metr (jeden za 10 let). Další navýšení počtu proužků pro tuto skupinu pacientů je možné pouze cestou žádosti k reviznímu lékaři, kterou za pacienta jeho diabetolog odešle, další pak záleží na rozhodnutí revizního lékaře. Kontrolujte si proto počet odebraných balení proužků, váš lékař bude činit totéž, balení nad stanovený počet mu totiž pojišťovna neuhradí. Proužky do glukometru může předepsat pouze lékař-diabetolog, eventuálně lékař – internista se dvěma atestacemi a s dílčí kvalifikací a s pojišťovnou nasmlouvanou péčí v oboru diabetologie. O výklad stran množství úhrad měřících proužků pro diabetiky léčené inzulinem mimo intenzifikovaný režim a pro gestační diabetičky léčené dietou jsem zdravotní pojišťovnu požádala, v tuto chvíli v tom nemám jasno.

Na konci roku očekáváme na trhu lék nové skupiny, jedná se o dapagliflozin, firmní název Forxiga. Lék bude určen převážně pro některé diabetiky 2. typu s obezitou při neúspěchu léčby metforminem nebo stávajícími léky, krom snížení hladin krevního cukru má Forxiga i vliv na snížení tělesné hmotnosti pacienta (při léčbě dapagliflozinem pacienti vylučují močí část své krevní glukosy a tím i kalorií).

V havlíčkobrodské nemocnici mají pacienti k dispozici krom edukačních videí k různým tématům týkajícím se léčby a diety na webu nemocnice také novou verzi kontinuálního měřiče glykemií – CGM Dexcom. Nový přístroj umožňuje vzdálit přijímač od těla až na 8 m, měřící kanylu využívat až 14 dnů a rovněž vyhodnocovací software je podrobnější a přehlednější.

*MUDr. Eva Pěkná, diabetolog*

## Z Mrzkovic

V sobotu 10. srpna se konal šestý ročník akce nazvané Sraz Mrzkovic. Sešlosti se zúčastnili obyvatelé a přátelé Mrzkovic. Proběhlo kouzelnické vystoupení, které se líbilo nejen dětem, ale i dospělým. K odpolednímu posezení hrála

živá hudba a zajištěno bylo i občerstvení. Akce se celkově vydařila, účast byla veliká a všichni se dobře bavili.

*Hana Říhová*

*Foto: Vladimír Koudela*



# sport



## Krajská hokejová liga v novém

Od 13. října se budou opět plnit ochozy zimního stadionu v Pěšinkách při domácích utkáních hokejistů HC Světlá nad Sázavou v Krajské lize mužů. Hokejové příznivce jistě potěší zjednodušený model soutěže a co víc, liga přinese hned dvě derby utkání, po

dvouleté odmlce s HC Chotěboř a nově i s hokejisty Ledče nad Sázavou. Do KLM 2013/2014 se přihlásilo třináct týmů.

Vedle hokejistů HC Světlá nad Sázavou to jsou HC Spartak Choceň, ZH Pardubice, HC Kohouti Česká Třebová,

HC Litomyšl, HC Chrudim, TJ Lanškroun, HC Hlinsko, HC Skuteč, HC Spartak Polička, HC Slovan Moravská Třebová a již zmíněná mužstva HC Chotěboř a HC Ledče n. S. Model soutěže bude oproti tomu předcházejícímu jednodušší, tedy přehlednější a pro ▶

► diváky určitě zajímavější. V první části se všech třináct týmů střetne dvoukolově každý s každým. Tato základní část soutěže bude dohrána 19. ledna 2014. Do druhé části soutěže, která začne 22. 1. 2014, se mužstva rozdělí, prvních osm bude hrát play off na tři vítězná utkání o přeborníka kraje a mužstva, která skončí po první části na 9. až 13. místě, budou hrát dvoukolově soutěž o Pohár Vladimíra Martince. Budou jim započítány výsledky vzájemných utkání z I. části soutěže.

Zajímavou informací jistě je, že všichni účastníci Krajské ligy mužů se dohodli, že v případě zisku titulu pře-

borníka kraje se vzdávají práva účasti v kvalifikaci o II. ligu ČR.

Na závěr několik zajímavých termínů pro příznivce světelského hokeje. Hokejisté HC Světlá n. S. zahájí soutěž KLM 2013/2014 v neděli 13. října na



svém ledě v Pěšinkách proti hokejistům HC Hlinsko.

Hned v druhém kole soutěže, ve středu 16. října pojedou světelské hokejisté k prvnímu derby zápasu do sousední Ledče n. S. V 10. kole ve středu 13. listopadu přijede do Pěšinek ještě loňský účastník II. ligy HC Chotěboř a ve středu 4. prosince v rámci 15. kola KLM se bude hrát opět v Pěšinkách další derby utkání HC Světlá – HC Ledče.

Odvětné utkání v Chotěboři odehrají hokejisté Světlé ve středu 8. ledna 2014 a hned 14. ledna přijede do Pěšinek vítěz předcházejícího ročníku KLM HC Spartak Choceň.

*Text a foto: jiv*

## Fotbalisté opět v krajském přeboru

Po čtyřech sezonách v I. A třídě se fotbalisté Světlé n. S. opět vrátili do krajského přeboru. Během letní přípravy nedoznalo mužstvo až tak převrat-

krajského přeboru přijela do Chotěboře nejméně stovka příznivců Světlé. Doma se svým fanouškům představili fotbalisté až v druhém kole krajského

přeboru v dalším derby proti Ždírci nad Doubravou. Po gólové přestřelce podlehl domácí zkušenému účastníku krajského přeboru 3:4, když se gólově prosadili Jan Pohnětal a dvakrát Miroslav Křikava, byť před utkáním prohlašoval trenér Ždírci Plíšek, že Křikavovi nedají na hřišti prostor.

Domácí utkání proti Ždírci potvrdilo, že mužstvo nebude v krajském přeboru tak snadno sbírat body, jako tomu bylo v I. A třídě. Příznivce světelského fotbalu bude jistě zajímat, že o pouti 29. září přijedou do Světlé k utkání 8. kola KP fotbalisté FC Čáslavice – Sádek z Třebíčska a hned o tři dny později, ve středu 2. listopadu, bude na pořadu vloženo 15. kolo soutěže a do Světlé přijede jeden z favoritů krajského přeboru FC Slovan Havlíčkův Brod, vedený zkušeným trenérem Richardem Zemanem, který si před touto sezonou vedl velice dobře u divizního týmu SFK Vrchovina.

*Text a foto: jiv*



*Úspěšní střelci gólů Miroslav Křikava a Jan Pohnětal*

ných změn. Po letech se vrátil do Světlé Miloslav Kafka ml., který by měl v záloze převzít dirigentskou taktovku mužstva a do brány se po několika sezonách zase postavil osmatřicetiletý Petr Janota (po kolikáté již).

Nejvyšší krajskou soutěž zahájili svěťenci trenéra Kafky cennou remízou 1:1 v okresním derby v Chotěboři, když gól Světlé nedal střelec mužstva Miroslav Křikava, ale zastoupil jej Ondřej Machala. Pro mužstvo bylo určitě příjemné, že na zahajovací utkání

V prvním srpnovém týdnu obsadila ledovou plochu zimního stadionu v Pěšinkách hokejová akademie Personal Hockey Development z Přerova, zaměřená především na individuální tréninky mladých hokejistů.

Zajímavá tréninková jednotka tam probíhala ve středu 7. srpna dopoledne. Trenér Ondřej Smrž měl v práci

dva hokejisty obrovitých postav, byli to David a Adam, synové slavného hokejisty Františka Musila.

Pro osvěžení paměti, jejich dědečkem je hokejová legenda Jaroslav Holík, strýc Robert Holík patřil mezi hvězdy NHL a sám jejich otec odehrál v NHL 15 sezon, šestkrát si zahrál na mistrovství světa a nyní působí v Ed-

## Hokejisté ze zámoří v Pěšinkách

montonu v roli skauta. Oba Musilové junioři mají pochopitelně ty nejvyšší hokejové ambice, však již nyní hrají v kolébce ledního hokeje Kanadě.

Starší dvacetiletý David hrál naposledy za juniorku kanadského Edmontonu, ale o novém působišti neměl zatím jasno, touží po NHL.

Šestnáctiletý Adam bude i v nastávající sezoně hrát rovněž v zámoří juniorskou WHL v dresu Red Deer Rebels.

Oba letěli za oceán již 16. srpna a na úvodní tréninkové kempy svých klubů

chtěli být náležitě připraveni. Proto také využili možnosti trénovat pod dohledem profesionálního trenéra na ledě Sportovního centra Pěšinky ve Světlé nad Sázavou.

Trénink byl zaměřen především na techniku bruslení a individuální hokejové dovednosti, sledování jejich poctivého přístupu k přípravě na ledě by bylo tou nejlepší školou pro většinu našich začínajících hokejistů.

*Text a foto: jív*



*Zleva šestnáctiletý Adam Musil, jeho o čtyři roky starší bratr David a trenér Ondřej Smrž*

## I. ročník Míčového sedmiboje

V letních měsících, kdy má většina sportů své prázdniny, se u nás rozmohly netradiční sportovní soutěže pro ty neposedné, kteří se rádi hýbou. Pro takové sportovní nadšence připravilo Sportovní centrum Pěšinky víceboj pro dvojice, složený ze sedmi disciplín.

vyhráli Bříza s Karlem a stejně tak svoji disciplínu pingpong. Poslední sedmou disciplínou byl turnaj v badmintonu a ten vyhrála dvojice Jiří Fiala s Petrem Kovářem. Po té rozhodčí soutěže Vlasta Nevoral sečetl všechny výsledky a počítáč mu vydal následující konečné pořadí

I. ročníku Míčového sedmiboje v Pěšinkách: 1. Josef Bříza, Martin Karel. 2. Jaroslav Hroch, Jaroslav Kvaček, 3. Jiří Fiala, Petr Kovář, 4. Milan Horní, Jan Lebeda.

*Text a foto: jív*



*Zleva: P. Kovář, J. Fiala, J. Hroch, J. Kvaček, J. Lebeda, M. Horní, M. Karel, J. Bříza*

Ač se pořadatelům přihlásilo patnáct dvojic, v sobotu 15. června nastoupily do soutěže pouze čtyři. První disciplínu, kterou byla házená, tedy střelba míčem na branku, vyhrála dvojice stolních tenistů Josef Bříza a Martin Karel.

Po házené se hrál turnaj v nohejbalu a nejlepší byli volejbalisté Jaroslav Hroch s Jaroslavem Kvačkem. Třetí disciplínou byl fotbal, kopy na branku a opět byli nejúspěšnější Hroch s Kvačkem, stejně vítěze měl i volejbal dvojic. Hody míčem do basketbalového koše

Letošnímu ročníku přály všechny cyklistické sudičky to nejlepší: počasi vyšlo na jedničku, sponzoři závod štědře dotovali, závodníci podali skvělé výkony stejně tak jako realizační tým.

Prezentoval se rekordní počet 85 závodníků, absolutním vítězem závodu a nositelem putovního poháru se stal Luboš Němec (1:49:56). Loňský vítěz



*Při hodu míčem na koš Jaroslav Kvaček*

## Jubilejní 10. ročník Kolem Melechova

Zdeněk Machač ze závodu pro zdravotní potíže odstoupil.

Kratší okruh absolvovaly ženy společně s juniory, zvítězila Anna Kolářová (1:58:43) před Jarmilou Macháčovou (2:03:53) a Sandrou Pytlíkovou (2:13:57).

*(kráceno)*

*Josef Jukl, ředitel závodu*



## Barbora Tylichová atletickým talentem

Svěřenkyňe světelského atletického trenéra Jozefa Fořka čtrnáctiletá žákyně ZŠ Lánecká Barbora Tylichová se od 12. do 17. srpna zúčastnila tréninkového



*Barbora Tylichová s Ladislavem Lindovským*

kempu juniorských reprezentantů a dalších talentů mládeže vrhačských disciplín, který se konal ve Sportovním centru v Nymburce. Světelačka, reprezentující



*Kladivářka Kristýna Kroužková s trenérem Radkem Skoumalem*

atletický klub Hvězda SKP Pardubice s osobním rekordem s tříkilovou koulí 12,32 m tam byla v péči trenéra juniorské reprezentace Ladislava Lindovského. Ze Světlé n. S. nebyla v Nymburce mezi atletickými nadějemi sama. V líhni Jozefa Fořka začínala též současná juniorská reprezentantka Kristýna Kroužková, která v sedmnácti letech přešla s tréninkem do Pardubic. Dnes s osobním rekordem v kladivu 63,46 m patří ve svých třidvaceti letech do naší ženské špičky. V Nymburce se o ni staral hlavní trenér Dukly Praha a bývalý reprezentant Radek Skoumal.

*jív*

*Foto: Zdeněk Lejsek*



**Prostor pro vaši  
REKLAMU**

**Prostor pro vaši  
REKLAMU**

Prostor pro vaši  
REKLAMU

Prostor pro vaši  
REKLAMU

Prostor pro vaši  
REKLAMU

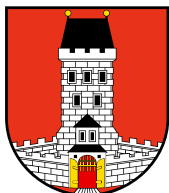
Prostor pro vaši  
REKLAMU

Prostor pro vaši  
REKLAMU

Prostor pro vaši  
REKLAMU

Prostor pro vaši  
REKLAMU

Prostor pro vaši  
REKLAMU



Světelský zpravodaj vydává Kytice – Kulturní zařízení Světlá nad Sázavou, nám. Trčků z Lípy 16, 582 91 Světlá nad Sázavou, IČ: 750 59 771, tel. 569 496 658, fax 569 456 001. Redakční rada: Josef Böhm, Mgr. Jana Kupčíková, PhDr. Jana Myslivcová, Mgr. Jan Prášek, Mgr. Michal Šimek, Jaroslav Vála, Jiří Víšek. Redakce: Jaroslav Vála, Zdena Horní, Marie Koudelová, korektury Josef Böhm, Luděk Tomas, redakce@svetlans.cz. Zapsáno do evidence: MK ČR E 11656.

Vychází v prvním týdnu měsíce, uzávěrka vždy v polovině předchozího měsíce. Redakční rada si vyhrazuje právo vybrat k otištění příspěvky pisatelů podle potřeb SZ. Otištěné příspěvky mohou být stanoviskem autora a nemusí vždy vyjadřovat postoje redakce! Kompletní číslo Světelského zpravodaje najdete s určitým zpožděním na stránkách [www.svetlans.cz](http://www.svetlans.cz). Vychází v nákladu 1100 ks. Graf. úprava a tisk: Tiskárna Polička, tel. 461 722 002, fax 461 723 004, e-mail: [info@tiskarnapolicka.cz](mailto:info@tiskarnapolicka.cz), [www.tiskarnapolicka.cz](http://www.tiskarnapolicka.cz) -jkd-