

SVĚTELSKÝ zpravodaj

měsíčník města • září 2015 • cena 10 Kč



Jedna z nově rekonstruovaných budov světelské Uměleckoprůmyslové akademie. Podrobnosti k novinkám a přestavbám školy se dočtete v říjnovém vydání Světelského zpravodaje. (foto: Jiří Víšek)

Z obsahu

Schůze rady	str. 3	Kultura	str. 13	Sport	str. 26
Z historie	str. 8	Rozhovor měsíce	str. 22	Inzerce	str. 30
Školství	str. 11	Co vás zajímá	str. 23		

Vážení spoluobčané, nacházíme se v závěru letního období a prázdnin, kdy jsme prožili nejkrásnější dny celého roku a měli jsme možnost si odpočinout a načerpat nové síly do toho nového, co stojí před námi. Mohli jsme kolem sebe pozorovat, jak dozrává vše, co celý rok rostlo, aby to vydalo bohatou úrodu.



S nadcházejícím měsícem zářím také začne pro naše žáky a studenty růst něco nového, protože opět zasednou do školních lavic a nastane jim každodenní vstávání do školy a nové povinnosti, aby také oni jednou vydali zisk z toho, co jim bylo předáno. Vždyť i Pán Ježíš je žákem svého Otce a musíme říci, že vynikajícím, a pro nás se stal Mistrem a Pánem, kterého máme následovat. Ne každý mohl vystudovat nějakou slavnou akademii, a přesto nás to nemusí trápit, protože životní moudrosti se neučí jen ve škole, ale získává se také od rodičů a svého okolí. Myslím hlavně na patrona našeho města svatého Václava, kterého si na konci měsíce budeme připomínat. Ať je třeba právě i on naší vzorem v životní moudrosti a díle, které konáme.

Hojnost Božího požehnání na přímiluvu svatého Václava Vám vypošuje

*P. Tomáš Fiala
Foto: Jiří Víšek*



Zastupitelstvo města:

1. Schválilo účetní závěrku města Světlá n. S. za rok 2014.
2. Schválilo přezkoumání hospodaření města Světlá n. S. za rok 2015 soukromou auditorskou firmou EKMA HB, s. r. o., Havlíčkův Brod.
3. Schválilo Obecnou směrnici pro poskytování dotací z rozpočtu města č. 1/2015.
4. Schválilo krytí výpadku daňových výnosů do výše 3,5 mil. Kč v případě platební neschopnosti zapůjčením finančních prostředků z fondu bytových rezerv a jejich zapojením do rozpočtu města.
5. Schválilo veřejnoprávní smlouvy o poskytnutí dotace mezi městem Světlá n. S. a:
 - TJ Sklo Bohemia Světlá n. S., oddíl ASPV
 - TJ Sklo Bohemia Světlá n. S., oddíl cyklistiky
 - TJ Sklo Bohemia Světlá n. S., oddíl stolního tenisu
 - TJ Sklo Bohemia Světlá n. S., oddíl volejbalu
 - TJ Sklo Bohemia Světlá n. S., oddíl florbalu
 - TJ Sokol Světlá n. S.
 - Tenisovým klubem Sklo Bohemia Světlá n. S.
 - Šachovým klubem Sklo Bohemia Světlá n. S.
 - KČT Sklo Bohemia Světlá n. S.
 - Fotbalovým klubem Bohemia Světlá n. S.
 - HC Světlá nad Sázavou, hokejový oddíl
 - Futsalovým klubem, S. U. D. Světlá n. S.
6. Schválilo pro rok 2016:
 - výši programové dotace pro oblast sportu ve výši 1 880 tis. Kč
 - výši individuální dotace pro oblast sportu ve výši 120 tis. Kč
 - výši programové dotace pro oblast kultury ve výši 180 tis. Kč
 - výši individuální dotace pro oblast kultury ve výši 16 tis. Kč
 - výši programové dotace v oblasti péče o zdravotně postižené a jinak znevýhodněné občany ve výši 151 tis. Kč
 - výši programové dotace právnickým a fyzickým osobám v oblasti prevence sociálně patologických jevů ve výši 90 tis. Kč
7. Souhlasilo s prodloužením platnosti stávajícího Plánu odpadového hospodářství města Světlá n. S. do 31. 12. 2017.
8. Schválilo uzavření kupních smluv mezi městem Světlá n. S. (jako prodávajícím) a:
 - manž. J. a O. Č. (jako kupujícími) za účelem prodeje pozemku parc. č. 837/11 o výměře 661 m² v obci a v k. ú. Světlá n. S. (lokalita Pod Vodárnou), dále za účelem prodeje sdruženého pilíře s hlavním uzávěrem plynu a elektrické energie a veřejnou část vodovodní a kanalizační přípojky.
 - p. L. Š. a paní I. M. (jako kupujícími) za účelem prodeje pozemku parc. č. 858/49 o výměře 887 m² v obci a v k. ú. Světlá n. S. (lokalita Pod Vodárnou), dále za účelem prodeje sdruženého pilíře s hlavním uzávěrem plynu a elektrické energie a veřejnou část vodovodní a kanalizační přípojky.
 - manž. R. a K. S. (jako kupujícími) za účelem prodeje pozemku parc. č. 858/50 o výměře 754 m² v obci a k. ú. Světlá n. S. (lokalita Pod Vodárnou), dále za účelem prodeje sdruženého pilíře s hlavním uzávěrem plynu a elektrické energie a veřejnou část vodovodní a kanalizační přípojky.
9. Souhlasilo s uzavřením kupní smlouvy mezi městem Světlá n. S. (prodávající) a manž. P. a K. P. (kupující) za účelem prodeje nově vzniklého pozemku parc. č. 279/1 o výměře 2 000 m² v k. ú. Světlá n. S. včetně všech součástí a příslušenství pro výstavbu podnikatelského areálu v podnikatelské zóně Na Rozkoši.
10. Schválilo uzavření kupní smlouvy mezi městem Světlá n. S. (prodávající) a manž. P. a I. K. (kupující) za účelem prodeje nově vytvořeného pozemku parc. č. 855/8 o celkové výměře 797 m² v k. ú. a obci Světlá n. S.
11. Potvrdilo usnesení č. 351/2015 rady města ze dne 8. 6. 2015, ve kterém rada neschválila záměr prodeje pozemku parc. č. 724/226 o výměře 217 m² v obci a v k. ú. Světlá n. S.

12. Potvrdilo usnesení č. 352/2015 rady města ze dne 8. 6. 2015, ve kterém rada neschválila záměr prodeje pozemku parc. č. 1095/1 o výměře 183 m² v obci a v k. ú. Světlá n. S.
13. Neschválilo odkup nemovitostí ve věci likvidace dědictví po p. J. Z., vlastníku ideální jedné poloviny objektu bez č. p., jež je součástí pozemků parc. č. st. 1/1 parc. č. st. 54/1 a parc. č. st. 54/4, vše v obci Světlá n. S. a v k. ú. Radostovice u Lipničky, dle nabídky Notářské kanceláře JUDr. Raisy Doubravové, Chrudim.
14. Souhlasilo s úhradou ceny ve výši 157 700 Kč za vydraženou ideální polovinu pozemku parc. č. 271 o výměře 3 154 m² v k. ú. a obci Světlá n. S. Exekutorskému úřadu Pardubice.
15. Schválilo podání žádosti o odkup pozemku parc. č. 370/3 o výměře 7 403 m² v obci a v k. ú. Světlá n. S. z vlastnictví Úřadu pro zastupování státu ve věcech majetkových do vlastnictví města Světlá n. S.
16. Souhlasilo s nabídkou majetkoprávního vypořádání staveb postavených na pozemcích parc. č. 724/13 a parc. č. st. 31, k. ú. Dolní Březinka p., M.A. J. Ř. Cena za prodej a odkup nemovitostí by byla stanovena na základě znaleckého posudku, náklady na vypracování geometrického plánu by byly hrazeny rovným dílem – 1/2 město Světlá n. S. a 1/2 manž. Ř., poplatek za návrh na vklad by byl uhrazen městem Světlá n. S.
17. Souhlasilo s uzavřením Smlouvy zakládající právo provést stavbu Rekonstrukce ulice U Dílen s vlastníky pozemků parc. č. 724/242 a parc. č. 734/10 v k. ú. Světlá n. S.
18. Schválilo uzavření Smlouvy o bezúplatném převodu majetku pozemků parc. č. 1807 o výměře 35 m², parc. č. 1808 o výměře 6 m² a parc. č. 1810 o výměře 21 m², vše v obci a v k. ú. Světlá n. S., mezi městem Světlá n. S. (jako nabyvatelem) a ČR – Úřad pro zastupování státu ve věcech majetkových, Praha 2 (jako převodcem).
19. Souhlasilo s podáním žádosti o dotaci na akci Radostovice – vodní zdroj v rámci Operačního programu Životního prostředí, prioritní osy podpory 6 – Zlepšování stavu přírody a krajiny.
20. Souhlasilo s poskytnutím půjček z městského fondu rozvoje bydlení

pro rok 2015 – první kolo výběrového řízení třem žadatelům.

21. Souhlasilo se změnou výše úroků z 2 % na 0,1 % u bodu Zřízení nebo výměna přípojky vody, kanalizace, vybudování přípojky na stávající kanalizační řád v Zásadách pro použití účelových prostředků Městského fondu rozvoje bydlení města Světlá n. S. pro rok 2015.
22. Neschválilo k dalšímu rozpracování varianty revitalizace náměstí Trčků z Lípy dle návrhů Ing. arch. Adély Středové a Ing. arch. Simony

Fišerové a pověřilo starostu města jednáním o ukončení spolupráce na projektu Revitalizace náměstí Trčků z Lípy.

23. Schválilo rozpočtové opatření č. 2/2015.
24. Zvolilo paní L. Hokovou a p. J. Hudíka přísedícími Okresního soudu v Havlíčkově Brodě.
25. Zvolilo novou členkou Rady města Světlá n. S. paní Lucii Coufalovou (za odstoupivšího p. Tomáše Roseckého).

Jan Tourek, starosta města



Schůze rady 29. června

Rada města:

1. Schválila poskytnutí finančního daru Futsalovému klubu Prémium ve výši 1 tis. Kč.
2. Schválila veřejnoprávní smlouvu č. 47 uzavřenou mezi městem Světlá n. S. a Občanským sdružením Free Time Světlá.
3. Schválila poskytnutí finančního daru Osadnímu výboru Mrzkovice ve výši 2 tis. Kč.
4. Schválila konání Sázavafestu 2015 ve dnech:
 - 30. 7. od 12:00 hod. do 6:00 hod. následujícího dne,
 - 31. 7. od 12:00 hod. do 6:00 hod. následujícího dne a
 - 1. 8. od 12:00 hod. do 6:00 hod. následujícího dne.
5. Vzala na vědomí informace o přírodních koupacích biotopech a nutnost změny územního plánu v případě požadavku na realizaci.
6. Vzala na vědomí informaci o připravované aktualizaci Územního plánu Světlá nad Sázavou v roce 2015.
7. Schválila uzavření Smlouvy o poskytnutí dotace mezi Krajem Vysočina (poskytovatel dotace) a městem Světlá n. S. (příjemce dotace) na realizaci akce Workoutové hřiště u Sportovního centra Pěšinky.
8. Souhlasila s podáním žádosti o dotaci na akceschopnost jednotky požární ochrany města Světlá n. S. pro rok 2015 s výší dotace 44 500 Kč.
9. Schválila uzavření Smlouvy o poskytnutí dotace mezi Krajem Vysočina (poskytovatel dotace) a městem Světlá n. S. (příjemce dotace)

na realizaci akce Přístupový systém pro tři oddělení MŠ Na Sidlišti.

10. Schválila uzavření Smlouvy o krátkodobém pronájmu pozemků na náměstí Trčků z Lípy v době konání tradiční Svatováclavské pouti mezi městem Světlá n. S. (jako pronajímatelem) a p. Františkem Lagrohem, Pardubice (jako nájemcem) na období od roku 2016 do roku 2020 včetně.
11. Schválila pronájem nebytového prostoru – jedné místnosti v I. podzemním podlaží o celkové výměře 6,9 m² v objektu č. p. 986 na náměstí Trčků z Lípy ve Světlé n. S. p. V. B. za cenu 800 Kč/m²/rok s účinností od 1. 7. 2015.
12. Schválila pronájem nebytových prostorů v ZŠ Lánecká za účelem provozování příměstského tábora – turnus č. 9 v období od 10. 8. do 14. 8. Občanskému sdružení Free Time Světlá, Světlá n. S., za cenu nájemného 100 Kč včetně DPH/den + spotřebovaná energie za použití keramické pece.
13. Schválila pronájem – pacht pozemku parc. č. 590/20 o výměře 18 521 m², pozemku parc. č. 590/21 o výměře 2 887 m² a části pozemku parc. č. 590/19 o výměře 73 831 m², vše v obci a v k. ú. Světlá n. S., a to na dobu určitou od 1. 7. do 31. 12. 2015 společnosti Podhradí, s. r. o., se sídlem Lipnice n. S., v celkové výši nájemného – pachtovného 1 500 Kč/ha/rok.
14. Souhlasila s uzavřením smlouvy o stanovení podmínek pro umístění a provozování vedení veřejného osvětlení na pozemku parc. ►

- č. 1063/1 v obci a k. ú. Světlá n. S. v rámci stavby Rekonstrukce ulice U Dílen, Světlá n. S., mezi městem Světlá n. S. a společností Správa železniční dopravní cesty, státní organizace, Praha 1.
15. Souhlasila s uzavřením smlouvy o dílo na realizaci akce Rekonstrukce výtahového zařízení VPN 500 ZŠ Lánecká, Světlá n. S., mezi městem Světlá n. S. a firmou Výtahy Petersik, s. r. o., Praha 5.

16. Schválila uzavření smlouvy zakládající právo provést stavbu mezi městem Světlá n. S. jako vlastníkem pozemků a obcí Nová Ves u Světlé jako stavebníkem na stavbu Nová splašková kanalizace a čerpací stanice na ČOV Světlá n. S. na pozemcích parc. č. 590/18, 590/20 a 590/28, vše v obci a k. ú. Světlá n. S.
17. Souhlasila s podáním žádosti o dotaci na Street workout u společnosti COLMEX, s. r. o., Praha 3, ve

variantě XS – 3 ks prvků, umístěné na pozemku parc. č. 235/31, k. ú. Světlá n. S., výše nadačního příspěvku je 43 041 Kč, výše spoluúčasti města Světlá n. S. je 49 970 Kč.

18. Nesouhlasila s realizací nové autobusové čekárny na pozemku parc. č. 21 v k. ú. Leštinka u Světlé n. S. ve vlastnictví p. F. V. dle požadavku osadního výboru.

Jan Tourek, starosta města



Schůze rady 3. srpna

Rada města:

1. Vyhověla žádosti ředitelky Domu dětí a mládeže Světlá n. S., Lánecká 699, o uvolnění z funkce ke dni 31. 12. 2015 a uložila odboru správnickému, školství a živnostenskému MěÚ připravit výběrové řízení na pozici ředitele/ředitelky Domu dětí a mládeže Světlá n. S., Lánecká 699, příspěvkové organizace.
2. Neschválila poskytnutí finančního daru STŘED, z. ú., Mládežnická 229, 674 01 Třebíč, na provoz linky důvěry STŘED.
3. Schválila poskytnutí finančního daru ve výši 10 tis. Kč Spolku přátel zámku Světlá, Zámecká 1, 582 91 Světlá n. S.
4. Schválila uzavření veřejnoprávní smlouvy č. 46 ve výši 10.000 Kč mezi městem Světlá n. S. a Šachovým klubem Sklo Bohemia Světlá n. S.
5. Schválila uzavření veřejnoprávní smlouvy č. 48 ve výši 5 000 Kč mezi městem Světlá n. S. a Tenisovým klubem Sklo Bohemia Světlá n. S.
6. Souhlasila, aby město Světlá n. S. převzalo záštitu nad turnaji:
 - Hokejový pohár Josefa Vašíčka (5. – 6. 9. 2015)
 - Turnaj v minihokeji ročníku 2007 a mladší (12. 9. 2015)
 - Turnaj v minihokeji ročníku 2008 a mladší (19. 9. 2015)
 - Turnaje proběhnou ve Sportovním zařízení města Světlá n. S., pořadatelem je HC Světlá n. S.
7. Souhlasila s převodem provozování sportovního areálu u ZŠ Komenského na společnost Sportovní zařízení města Světlá n. S.

8. Vzala na vědomí informaci o kvalitě pitné vody podané společností Vodovody a kanalizace Havlíčkův Brod, a. s.
9. Schválila uzavření smlouvy o dílo na akci Přístupový systém pro tři oddělení MŠ Na Sídlišti mezi městem Světlá n. S. jako objednatelem a firmou PATROL group, s. r. o., Jihlava, jako zhotovitelem.
10. Souhlasila s uzavřením dodatku č. 1 ke smlouvě o dílo na stavební zakázku Rekonstrukce elektroinstalace budovy ZŠ Komenského č. p. 234, Světlá n. S., mezi městem Světlá n. S. a firmou Elektrocentrum GE-PACK, s. r. o., Havlíčkův Brod.
11. Souhlasila se zadáním vypracování projektové dokumentace na opravu

koryta Závídkovického potoka v zámeckém parku firmě Vodohospodářský ateliér, s. r. o., Brno-Soběšice.

12. Schválila poskytnutí veřejných prostranství pro akci Rallye Světlá 2015, která se bude konat 2. a 3. října.
13. Souhlasila s uzavřením Smlouvy o zajištění přeložky plynárenského zařízení a úhradě nákladů s ní souvisejících na pozemku parc. č. 385, k. ú. Radostovice, mezi městem Světlá n. S. (budoucí povinný) a spol. RWE GasNet, s. r. o., Ústí nad Labem, zastoupenou na základě plné moci spol. RWE Distribuční služby, s. r. o., Brno (budoucí oprávněný).

Jan Tourek, starosta města

Z finančního odboru

Ukončení provozu pokladny pro výběr hotovostních plateb daní a poplatků v Ledči n. S.

Jedním z kroků k optimalizaci fungování Finanční správy je ukončení provozu pokladen pro výběr hotovostních plateb daní a poplatků na 103 „neokresních“ územních pracovištích finančních úřadů (ÚP), a to již od 1. září 2015. Důvodem je zejména skutečnost, že náklady na jednu transakci na pokladně územního pracoviště finančního úřadu představují částku ve výši 42,50 korun, přičemž například Česká pošta, s. p. nabízí obdobnou službu v komerčním režimu za 29 korun. Navíc v případě zachování pokladen by musela Finanční správa investovat značné prostředky do bezpečnosti pokladen, což by s ohledem na tento záměr nebylo hospodárné.

V Kraji Vysočina bude k 1. 9. 2015 ukončen provoz pokladen na níže uvedených územních pracovištích: v Bystřici nad Pernštejnem, Humpolci, Chotěboři, Ledči nad Sázavou, Moravských Budějovicích, Náměšti nad Oslavou, Pacově a Telči.

Možnost zaplatit platbu daní a poplatků v hotovosti zůstává nadále zachována prostřednictvím pokladen na těchto územních pracovištích: v Havlíčkově Brodě, Jihlavě, Pelhřimově, Třebíči, Velkém Meziříčí a Žďáru n. S.

Stále trvá možnost daňovou povinnost uhradit bezhotovostním převodem z účtu, případně prostřednictvím poštovní poukázky typu A. Jako alternativu nejčastějšího hotovostního placení – úhrady daně z nemovitých věcí občany – nabízí Finanční správa od ledna příštího roku možnost placení této daně prostřednictvím

Soustředěné inkasní platby obyvatelstva (SIPO). K této formě placení je možno se přihlásit u místně a věcně příslušného finančního úřadu nejpozději do 31. ledna zdaňovacího období, od kterého má být daň prostřednictvím SIPO placena.

Pro nejbližší období placení daně z příjmů a daně z nemovitých věcí připravuje Finanční správa pro občany i další alternativu pro platby v hotovosti, jakou byla v minulosti například tzv. „daňová složenka“, která umožňovala platit daň bezplatně na přepážkách České pošty, s. p.

Finanční správa upřednostňuje u všech finančních převodů bezhotovostní formy placení, občanům jsou však i nadále nabízeny možnosti placení hotovostí.

Další informace naleznete na www.financnisprava.cz.

Ing. Jaroslava Žáčková, vedoucí FO

Výsledky projektu Inovace výkonu SPOD na Městském úřadu Světlá n. S.

V červnu 2015 úspěšně skončila na pracovišti sociálně-právní ochrany dětí (dále jen SPOD) realizace projektu Inovace výkonu SPOD na Městském úřadu Světlá n. S. Na realizaci projektu, který probíhal od února 2014 do června 2015, byla přidělena finanční podpora ve výši 1 647 906 Kč z prostředků ESF a z rozpočtu Ministerstva práce a sociálních věcí ČR.

Podařilo se dokončit všechny klíčové aktivity navrhované v harmonogramu prací a bez cca 6851 Kč vyčerpat celou poskytnutou částku. Referentky SPOD tak mohou při práci s rodinami a nezletilými dětmi různého věku využívat

například upravené jednací prostory. Klienti pak jistě ocení větší komfort a soukromí při jednání.

Web města Světlá nad Sázavou, www.svetlans.cz, byl pod záložkou Městský úřad rozšířen o část „Sociálně-právní ochrana dětí a rodinné právo“, kde jsou k dispozici např. vzory návrhů a podání ve věcech nezletilých dětí k soudům a informace o základních právních předpisech.

Naleznete zde také standardy výkonu sociálně-právní ochrany na našem pracovišti, které jsou souhrnem vnitřních pravidel a předpisů technicko – organizačního charakteru. Obsahují, kromě jiného, informace o rozdělení správního obvodu mezi referentky, o postupech při přijetí případů podle naléhavosti, o podávání a vyřizování stížností, apod.

V této části webu je také k dispozici „Katalog podporujících služeb pro rodiny s dětmi“, kde lze snadno vyhledat kontakty na potřebné služby.

Jednou s klíčových aktivit bylo i vzdělávání a supervize zaměstnanců zaměřené zejména na metody práce s rodiči a dětmi vyžadujícími zvláštní pozornost. Referentky OSPOD se tak např. seznámily se speciálními technikami používanými při pohovorech s dětmi a mohou je uplatňovat při práci v terénu i na svém pracovišti. Dále měly možnost v rámci supervize s pomocí odborníka – dětského psychologa získávat náhled nad některými zvláště složitými sociálními situacemi v rodinách a hledat vhodné cesty řešení.

V lednu 2015 se jako součást realizovaného projektu konala první schůzka odborných pracovníků se záměrem vytvořit Tým pro děti a mládež pro koordinaci preventivních aktivit. Ten byl následně ustaven ze zástupců SPOD, škol, probační a mediační služby, Policie ČR, Městské policie a nestátních neziskových organizací. V červnu 2015 se Tým zabýval projednáním návrhů nových preventivních aktivit a možnostmi jejich finanční podpory. Jeho práce bude pokračovat i po skončení projektu.

Projekt skončil úspěšně a praktické výstupy z něj budou přínosem pro zlepšení podmínek výkonu SPOD, ale hlavně znamenají i větší komfort pro rodiče a děti při získávání informací, při jednání na úřadu a při ochraně jejich oprávněných zájmů a práv po následující období.

*Ing. Věra Weingärtnerová
vedoucí OSV*



Z odboru majetku, investic a regionálního rozvoje

Snižování energetické náročnosti budov základní školy a mateřských škol

V letech 2014 -2015 byly ve Světlé nad Sázavou zatepleny budovy MŠ Lánecká, MŠ Na Sídlišti a ZŠ Lánecká. Všechny 3 projekty byly spolufinancovány Evropskou unií – Fondem soudržnosti a Státním fondem životního prostředí ČR v rámci Operačního programu Životního prostředí.



MŠ Lánecká před realizací projektu...



...a po jeho realizaci

Snižování energetické náročnosti MŠ Lánecká

Provedené práce: zateplení obvodových stěn, výměna výplní otvorů, zateplení plochých střech

Realizační firma: Vanderlaan, s. r. o., V Předpolí 1452/30, 100 00 Praha 10

Termín realizace: 4. 7. 2014 – 31. 7. 2015

Celkové náklady: 6 868 571,98 Kč, z toho

- příprava projektu: 101 640 Kč
- stavební práce: 6 578 635,98 Kč
- technický a autorský dozor, BOZP: 188 296 Kč

Dotace celkem: 3 654 505,34 Kč, z toho

- dotace EU z OPŽP: 3 451 477,27 Kč
- dotace SFŽP: 203 028,07 Kč

Příspěvek města Světlá nad Sázavou: 3 214 066,64 Kč

Snižování energetické náročnosti MŠ Na Sídlišti

Provedené práce: zateplení obvodových stěn, výměna výplní otvorů, zateplení plochých střech

Realizační firma: Tost.cz, s. r. o., Havlíčkova 408, 584 01 Ledec nad Sázavou
Termín realizace: 22. 7. 2014 – 31. 7. 2015

Celkové náklady: 11 205 584,04 Kč, z toho



MŠ Na Sídlišti před realizací projektu...



...a po jeho realizaci

- příprava projektu: 107 690 Kč
- stavební práce: 11 020 019,04 Kč
- technický a autorský dozor, BOZP: 77 875 Kč

Dotace celkem: 3 274 175,70 Kč, z toho

- dotace EU z OPŽP: 3 092 277,05 Kč
- dotace SFŽP: 181 898,65 Kč

Příspěvek města Světlá nad Sázavou: 7931 408,34 Kč

Snižování energetické náročnosti ZŠ Lánecká

Provedené práce: zateplení obvodových stěn, výměna výplní otvorů, zateplení plochých střech

Realizační firma: Stavointerier, s. r. o., Kozí 201, 580 01 Havlíčkův Brod

Termín realizace: 1. 9. 2014 – 31. 7. 2015

Celkové náklady: 21 407 462,13 Kč, z toho



ZŠ Lánecká před realizací projektu...



...a po jeho realizaci

- příprava projektu: 223 850 Kč
- stavební práce: 21 059 237,13 Kč
- technický a autorský dozor, BOZP: 124 375 Kč

Dotace celkem: 13 011 570,90 Kč, z toho

- dotace EU z OPŽP: 12 288 705,85 Kč
- dotace SFŽP: 722 865,05 Kč

Příspěvek města Světlá nad Sázavou: 8 395 891,23 Kč

Ing. Jana Satrapová, úředník OMIRR

Z odboru stavebního úřadu a územního plánování

Jak vybrat vhodný pozemek pro svůj záměr?

Chcete postavit dům, nebo třeba pěstovat rostliny či chovat zvířata a hledáte k tomu vhodné místo? Věnujte velkou pozornost výběru pozemku, neboť ne vždy

na něm můžete dělat vše, co chcete. Není žádoucí, aby soukromý záměr znemožnil záměry ostatních soukromníků, nebo dokonce rozvoj obce či regionu. Je též potřeba chránit naše životní prostředí. Proto v našem státě platí závazná pravidla, která

hájí veřejný zájem a také zajišťují, aby se území vyváženě rozvíjelo a aby se činnosti v území vzájemně nerušily. Podle platných pravidel rozhodují správní úřady při povolování záměrů.

Nejdůležitější pravidla stanovuje územní plán, ze kterého se dozvíte, k čemu je pozemek určený, jaké jsou podmínky jeho využití a také jak mohou být využity pozemky či stavby v sousedství. V územním plánu najdete i další údaje, které mohou znamenat omezení: obvykle trasy dopravní a technické infrastruktury (silnice, železnice, inženýrské sítě) včetně ochranných pásem, záplavová území, přírodní území, památkové zóny, ochranné pásmo lesa, třídy ochrany zemědělské půdy, informace o radonovém riziku. Pro některá

území může být zpracována územní studie, která stanovuje podrobnější pravidla. Zákony a vyhlášky stanovují vzájemné odstupy staveb nebo vzdálenosti od hranic pozemků.

Navštivte tedy stavební úřad i ostatní odbory (životní prostředí, památková péče, doprava). Oslovte správce inženýrských sítí. Ověřte si, že váš záměr je v souladu s územním plánem a související dokumentací, že vám nevádí využití sousedních nemovitostí nebo omezení vyplývající z ochranných pásem, že máte k dispozici potřebné připojení na síť i na pozemní komunikace, že máte dost prostoru. Zjistěte, zda je pro váš záměr potřebné a možné odejmout půdu ze zemědělského půdního fondu. Využijte náhled do katastru

nemovitostí a prověřte vlastnické vztahy či věcná břemena. Budete-li se řídit uvedenými zásadami, můžete ušetřit náklady za koupi nevyhovujícího pozemku, nebo za přepracování svého projektu.

Pokud chcete písemně vyjádření ke vhodnosti svého záměru, požádejte o územně plánovací informaci. Jak žádost podat zjistíte, buď při osobní návštěvě našeho odboru, anebo v návodu „Územně plánovací informace“ na webových stránkách www.svetlans.cz v části Městský úřad / Odbory městského úřadu / Odbor stavebního úřadu a územního plánování / Životní situace.

*Ing. arch. Bc. Marie Kastlová
úředník OSÚ a ÚP*

Z činnosti odboru správního, školství a živnostenského

Trvale platné dokumenty

Novelou živnostenského zákona s účinností od 1. 1. 2015 byl zaveden systém tzv. trvale platných dokumentů.

Novela přináší vítané změny spojené s elektronizací dokumentů veřejné správy a zároveň i omezení některých veřejně přístupných identifikátorů podnikatele. Uvedenou novelou dochází k dalšímu výraznému snížení administrativní zátěže podnikatelů.

Trvale platné dokumenty jsou doklady, z nichž živnostenské úřady pořizují elektronické kopie, které následně ukládají do živnostenského rejstříku. Jedná se o doklady, které jsou živnostenskému úřadu předloženy ohlašovatelem, žadatelem o koncesi, resp. podnikatelem při ohlášení živnosti, podání žádosti o koncesi, případně při oznámení změny. Z dokladů, které podnikatel předloží, živnostenský úřad vytvoří elektronické kopie, které uloží do živnostenského rejstříku, aby byly k dispozici všem živnostenským úřadům. Podnikatel tak nebude povinen tyto doklady při následných jednáních znovu předkládat, pokud skutečnosti, které tyto doklady osvědčují, zůstaly beze změny. Elektronické kopie listin předložených podnikatelem budou součástí neveřejné části živnostenského rejstříku. Tento postup se však týká výlučně dokladů předložených po 1. 1. 2015, na dříve doložené doklady se tato právní úprava nevztahuje.

Do živnostenského rejstříku pracovníci živnostenských úřadů vkládají následující doklady:

- deoklady o bezúhonnosti
- doklady k sídlu
- doklady prokazující odbornou způsobilost podnikatele či odpovědného zástupce

Jedná se tedy o doklady podle ustanovení § 46 odst. 1 písm. a), b), d) a f) a odst. 2 písm. a), b) d), f) a g) vztahující se k osobě zapsané v živnostenském rejstříku.

Omezení veřejně přístupných identifikátorů podnikatele

Významné změny provedené touto novelou se týkají zveřejnění některých

dosud veřejně přístupných údajů vedených v živnostenském rejstříku s cílem zajistit větší ochranu soukromí osob a jejich osobních údajů zapisovaných do tohoto rejstříku (bydliště podnikatele...). Novinkou je i skutečnost, že po uplynutí 4 let ode dne zániku posledního živnostenského oprávnění podnikatele budou jeho údaje přesunuty do neveřejné části živnostenského rejstříku; v případě, že osoba opětovně získá živnostenské oprávnění, budou „převedené“ údaje vráceny do veřejné části.

*Bc. Bohuslava Vondrušová,
vedoucí OSSaŽ
Lenka Smítková, úředník OSSaŽ*

Z odboru životního prostředí

Den otevřených dveří na čistírně odpadních vod v Mrzkovicích

Ne každý dnes ví, k čemu přesně slouží městské čistírny odpadních vod (dále jen ČOV) a jak fungují. Správně lze odvodit, že ČOV čistí městské odpadní vody z domácností a průmyslových závodů. Samotný proces čištění začíná přívodem odpadních vod jednotnou kanalizací na ČOV. Prvním stupněm čištění odpadních vod je stupeň mechanický, který z vody odstraní většinu nerozpuštěných částic jako např. hlínu, písek, zbytky potravin, tuky atp. Mechanický stupeň využívá separace, která pracuje na principu rozdílných hustot a využívá odstředivé nebo gravitační síly a dále též odstraňování hrubých nečistot přes česle.

Mechanicky vyčištěná voda prochází biologickým čištěním, kde za pomoci bakterií dochází k redukci organických a dusíkatých znečišťujících látek. Biologické čištění na ČOV je napodobení, usměrnění a zintenzivnění přirozených rozkladných pochodů a procesu samočištění, které běžně probíhají v přírodě. Tak se ze znečištěných vod na ČOV odstraní nežádoucí živiny. Odpadní vody se následně dostanou do dosazovací nádrže, kde se oddělí vyčištěná voda od aktivovaného kalu a nakonec se jako již vyčištěná voda vypouští do vodního toku.

ČOV Světlá nad Sázavou je jedna z nejstarších čistíren na Havlíčkovodsku. Je situována na pravém břehu Sázavy pod obcí Mrzkovice. Byla ►

► realizována postupně ve dvou etapách (v 70. a 80. letech). V první etapě byl realizován mechanický stupeň ČOV s kmenovou kanalizační stokou a čerpací stanice odpadních vod „Černý vír“. Ve druhé etapě byl realizován biologický stupeň ČOV s kalovým hospodářstvím. ČOV byla uvedena do provozu v roce 1983 a v roce 1998 prošla významnou rekonstrukcí. Účelem této rekonstrukce bylo zajištění odbourávání dusíkatých látek. ČOV Světlá n. S. se skládá z objektu mechanického předčištění (jemné česle s vírovým lapákem písku a lapač plovoucích nečistot), z biologické části (aktivační a dosazovací nádrž) a z objektu kalového hospodářství.



Dosazovací nádrž na ČOV v Mrzkovicích

Jak přesně proces čištění odpadních vod v našem městě v praxi vypadá, mají možnost poznat občané Světlé v rámci exkurze při dni otevřených dveří, který pořádá společnost Vodovody a kanalizace Havlíčkův Brod, a. s., ve spolupráci s odborem životního prostředí v sobotu 19. září. Komentovaná prohlídka areálu ČOV bude začínat v 9:00, 11:00 a 13:00 hod. u hlavního vstupu.

Jan Borek, úředník OŽP

Z činnosti městské policie

Městská policie v červnu a červenci 2015 zaznamenala celkem 138 přestupků. Z tohoto počtu bylo na místě řešeno v blokovém řízení 132 přestupků, 6 bylo oznámeno správním orgánům k přijetí dalších opatření. Doručili jsme 3 písemnosti na žádost ostatních orgánů. Provedli jsme odchyt 4 psů. V odchytové zařízení máme k 31. 7. jednoho psa. Touto cestou bych chtěl upozornit zájemce o psy, že si mohou zvířata po domluvě s městskou policií prohlédnout v odchytové zařízení a případně si nového pejska zadarmo převzít. Jejich aktuální fotografie jsou umístěny na <http://www.svetlans.cz/odchytove-zarizeni/ds-1032>.

Dne 2. června v 11:50 hod. bylo přijato tel. oznámení, že u základní školy v Lánecké ulici běhá liška. V 12:15 hod. byl proveden odchyt, nebudu popisovat jak. V 13:10 hod. jsem jí přidělil nový revír a byla předána lesu. Dne 10. června v odpoledních hodinách bylo v ulici Komenského zastaveno osobní vozidlo. Strážníci věděli, že řidič má zadrženy řidičský průkaz. Následně byla na místo zavolána policie ČR a věc si převzala. Dne 25. června byl v poledne v prostoru náměstí přistižen mladík, který porušil tzv. alkoholovou vyhlášku. Věc byla na místě vyřešena v blokovém řízení. Téhož dne v odpoledních hodinách bylo přijato tel. oznámení, že v ulici Komenského leží muž. Po příjezdu na místo strážník zjistil, že vypil víc, než měl. Vzhledem k tomu, že strážník byl sám, požádal o součinnost policii ČR. Následně byl pán převezen do PZS v Jihlavě. Dne 27. července strážníci zajistili odstranění

vraku vozidla v ulici Sázavská. Provedli jsme šest měření rychlosti vozidel.

Zdeněk Novák, velitel MP

Odbor dopravy informuje

Uzavírka silnice II/150 v obci Nová Ves u Světlé nad Sázavou – část Dobrá

Důvodem uzavírky silnice II/150 v km cca 75,780 – 76,400 mezi obcí Nová Ves u Světlé nad Sázavou – část Dobrá a obcí Babice je rekonstrukce mostu a opěrné zdi u továrního areálu Dobrá. Provoz na uvedené komunikaci kolem továrního areálu Dobrá byl spuštěn od 28. srpna. Oprava mostu přes řeku Sázavu v obci Okrouhlice potrvá do poloviny listopadu a zde bude provoz řízen světelnými signály.

Dále pak trvá oprava mostku před obcí Habry, kdy objízdná trasa je vedena přes obec Sázavka. Uvedená oprava je plánována do 8. listopadu.

*Ing. Miroslav Peroutka
vedoucí odboru dopravy*



z historie



Kdysi a dnes

Lánecká ul., dům čp. 149

Ze dne 7. května 1905 pochází žádost: „V úctě podepsaní manželé Jan a Anna Laňkovi, vlastníci domu čp. 149 ve Světlé, zamýšlíme provésti přestavbu domu čp.

149 ve Světlé tím způsobem, že dům tento až do základů zbouráme a na stavebním pozemku znovu postavíme dům sestávající ze síně, kuchyně, dvou pokojů, krámu, magacínu, sklepu a půdy. /.../ Přestavba

ta bude provedena z kamene a cihel, kryta taškami, přestavbu tu prováděti bude p. Jan Zeman ve Světlé.“

Povolení ke stavbě vydáno 17. května na základě protokolu sepsaného komisí

po „šetření vykonaném na místě samém“ dne 15. května. Stavba byla započata 22. května a dokončena 14. října, povolení k obývání uděleno 27. října 1905.

Ze dne 22. července 1912 je žádost adresovaná městské radě: „*Hodlám přestavěti svůj dům čp. 149 na krám a kuchyň, jak v dvojmo přiložených plánech naznačeno jest. [...] Podotýkám,*



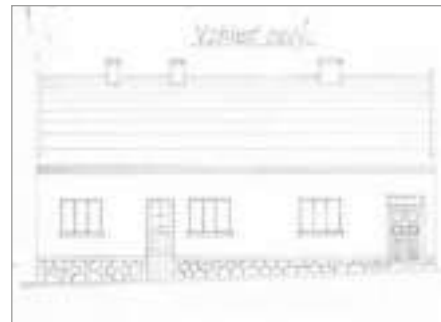
Výkres z roku 1912

V červenci 1930 podala Anna Laňková žádost o povolení přestavby části domu tak, aby odpovídala účelům Baťovy prodejny obuvi. Žádost současně podalo stavební oddělení prodejen firmy T. & A. Baťa s tím, že stavitelem bude světelský mistr zednický a tesařský Josef Radil. Nově byly upraveny místnosti: prodejna, správárna, kuchyň a pokoj.



Výkres z roku 1930

Ze dne 31. 10. 1974 pochází hospodářská smlouva o převodu správy národního majetku z MěstNV Světlá n. S. na Technické služby města Světlá n. S. Jako důvod převodu se uvádí: „*Převáděné nemovitosti jsou určeny podle územního plánu k demolici. Do doby provedení demolice bude objekt využit přejímající organizací k přechodnému ubytování.*“



Výkres z roku 1965



Plastika nad vchodem



Dům čp 149 kdysi...



... a dnes



Stavba domu v roce 2001

že přestavba ta svěřena bude panu Ant. Herinkovi.“ Stavba byla započata 5. srpna a dokončena 24. října 1912 – ze starého průjezdu byl zřízen krám a pokoj a ze staré síně byla upravena malá kuchyně.

Úprava se netýkala tří místností obytných a chodby se schodištěm.

Po zemřelé Anně Laňkové (†1962) nabyla dědictví dcera Pavla Žatečková (*1903), prodavačka, a syn Josef Laňka, důchodce, s tím, že „*Pavla Žatečková je povinna poskytovatí Josefu Laňkovi bezplatné bydlení v kuchyni vpravo od vchodu směrem do dvora a užívání poloviny zahrady, sklepa, půdy, dřevníku a studny.*“

Dne 5. června 1965 žádá Pavla Žatečková stavební odbor o povolení výměny oken v průčelí do Lánecké ulice.

Po smrti Pavly Žatečkové (†1974) dědily pozůstalé dcery Irena Navrátilová (*1932), Marie Mikšíková (*1934) a Pavla Zajícová (*1945).

Po delší době se v našem seriálu opět setkáváme s termínem „Technicko-ekonomické hodnocení bytového fondu objektu navrženého k demolici“. V tomto formuláři vyplněném v listopadu 1987 se mimo jiné dozvíme, že dům je ve vlastnictví

OPBH Havlíčkův Brod a slouží k trvalému bydlení čtyř osob, jeho orientační výkupní cena byla vypočtena na 94 170 Kč a náklady na jeho demolici a odvoz sutin vyčíslely na 31 000 Kč. K jeho zbourání v té době nedošlo.

Až 20. 7. 2000 podala firma Stavitelství KRRO, s. r. o., Světlá n. S., jejímž jednatelem byl Roman Krajíček, žádost o povolení stavby Polyfunkčního domu Mont Blanc. V souhrnné technické zprávě pro stavební povolení polyfunkčního domu Mont Blanc se píše:

„Okolní zástavba je velmi různorodá, ze severu je to objekt obytného domu s podkrovím, z jižní strany přízemní domek s podkrovím, které je řešeno v mansardové střechě. Vzhledem k celkové nízké kvalitě sousedních domů, rozhodl se projektant řešit objekt tak, aby stanovil novou kvalitu a nepřizpůsoboval se okolí, protože se jeví reálné, že i ostatní zástavba bude v blízké budoucnosti zásadně rekonstruována nebo přestavěna. [...] Navrhovaný objekt je celkově čtyřpodlažní – se třemi nadzemními a jedním podzemním podlažím. Tři nadzemní podlaží jsou určeny pro služby, distribuční aktivity a hospodářské

prostory – vedení firmy. Podzemní podlaží je využito na prodejní plochy – obchody a technické a sociální zázemí určené pro provoz objektu. [...] Řešení fasád akceptuje objekt jako takový. Uliční fasáda je pojata jako velká markýza nesená pěti tenkými sloupy. Přízemí je otevřené proloženou zasklenou stěnou. [...] Objekt by měla doplnit kvalitní výtvarná díla a drobná zeleň.“

Stavební povolení bylo vydáno 23. 11. 2000 a do konce roku došlo k demolici domu čp. 149. Kolaudační rozhodnutí nabylo právní moci dne 15. 11. 2002 a odbor stavebního úřadu a územního plánování MěÚ ve Světlé n. S. povolil užívání stavby. Stavbě bylo přiděleno staré čp. 149.

Jaroslav Vála

Foto: Jaroslav Vála (2), Pavel Wolf (1), archiv (1)

Pár vzpomínek z Protektorátu ve Světlé n. S.

Můj otec byl za Protektorátu zaměstnán ve Světlé nad Sázavou v záložně na náměstí jako hlavní účetní. Původně pocházel z blízké Ledče. Měl mnohé přátele v obou městech: v úřadech a ve sportovních oddílech kopané, hokeje a tenisu.

otec byl ředitelem záložny v pohraničních Podbořanech, musel po Únoru 1948 čelit i tomuto nařčení kolem prodeje lístků od novopečených politických snaživců, kteří se chtěli ukázat jako „bdělí a ostrážiti“. Dnes by se každá činnost v obchodech

Stalo se...

V Čechách

- před 1080 lety 28. září 935 byl ve Staré Boleslavi zavražděn kníže Václav
- před 1020 lety 28. září 995 dobyli Přemyslovci slavníkovské hradiště v Libici nad Cidlinou a Slavníkovce povraždili; správa země se tak dostala do rukou přemyslovského rodu, který ji držel až do roku 1306

Ve světě vědy a techniky

- před 280 lety v roce 1735 švédský přírodovědec Carl von Linné ve spise *Systém naturae* vyložil principy nového způsobu klasifikace rostlin
- před 70 lety v roce 1945 byla v USA zahájena průmyslová výroba penicilínu, objeveného anglickým bakteriologem A. Flemingem již roku 1928

Ve Světlé nad Sázavou

- před 130 lety 20. září 1885 na Malé straně vyhořely dva domy a stodola, oheň se nerozšířil jen díky včasnému zásahu nedávno založeného místního hasičského sboru
- před 40 lety v září 1975 byla ve Světlé otevřena Lidová škola umění (nynější ZUŠ) v Nádražní ulici

Josef Böhm



Josef Wolf (vlevo) a Štěpán Košťál

Kamarádil také s majitelem drogerie na náměstí, s materialistou Štěpánem Košťálem. Oba se oženili. Můj otec si vzal učitelku Jarmilu Mejstříkovou, moji matku, původně z Vestecké Lhotky z Chotěbořska, pan Košťál Růženu Pokšťařovou z podnikatelské rodiny kameníků. Oba měli v té době potomky: můj otec dceru Petru a pan Košťál syny Štěpána a Pavla. Příležitostně si přivydělávali prodejem lístků při kulturních akcích.

Jeden nevinný prodej lístků měl vyznět po válce pro mého otce jako podpora Říše, neboť výtěžek z kulturní akce měl údajně podpořit Německý červený kříž. Přitom můj otec měl jiné starosti a hrozilo mu několikrát nařčení za poslušání londýnského rozhlasu. Po válce, kdy můj

a u pokladen kulturních sálů za Protektorátu dala nazvat podporou Říše, kdyby o to někdo stál. Snímek, který jsem našel v otcově albu, byl snad z té popisované akce, kde oba kamarádi prodávali lístky. Snímek je zajímavý ve věci náhody – oba muži na dobovém snímku (můj otec vlevo, pan Košťál vpravo), zemřeli ve stejný den – 22. května 1970, ale každý v jiném městě. Zjistil jsem to na světelském hřbitově při čtení data úmrtí pana Košťála, které je shodné s datem úmrtí mého otce. Můj otec zemřel v Podbořanech v nemocnici, kde byl na své přání operován. V té náhodné shodě úmrtí obou pánů zasáhla náhoda a snad i vyšší moc, jakoby se oba kamarádi měli vydat společně na rozloučení s tímto životem. Pan Košťál je pohřben

v západní části hřbitova, ostatní z rodiny v místě pomníku Pokšťeflových na opačné straně poblíž hlavního východu. Zde je pochován i Štěpán Košťál mladší, který ve svých dvaceti letech jezdil do Havlíčkova

Brodu na motorce obdivovat letadla. Jeho jízdy k letišti nakonec skončily tragicky – zahynul na silnici dne 27. srpna 1957.

Každý lidský osud, když je pravdivě zapsán, pomáhá vykreslit život

někdejších občanů i ze Světlé nad Sázavou. Proto jsem přispěl touto vzpomínkou a fotografií.

Pavel Wolf, Kadaň

školství



Letní tábor Hraničné Petrovice

Sdružení SVĚTAKUS a Jan Coufal pořádali ve dnech od 8. 7.–18. 7. letní tábor v Hraničních Petrovicích nedaleko

Olomouce. Tábora se zúčastnilo 26 dětí a po celých 10 dní se o ně staralo 6 vedoucích, 4 instruktoři, 1 kuchařka a také

1 hlavní vedoucí, kuchař a zdravotník v jedné osobě. Cesta kolem světa za 10 dní, tak zněl název celotáborové hry. Děti celých 10 dní cestovaly každý den do jiného kontinentu. V každém kontinentě navštívily jeden vybraný stát. Děti např. navštívily Čínu, Egypt, Řecko, Havaj, Brazílii a Austrálii. Každý den poznávaly jeden stát a hrály hry, které úzce souvisely s danými státy. Také absolvovaly výlet do města Štramberk, do ZOO v Olomouci, na Svatý Kopeček a údolím řeky Bystřiny. Nechyběla ani návštěva Těšínské kyselky. Počasí nám letos přálo a tak děti měly možnost navštívit i koupaliště ve městě Štramberk. Mimo celotáborovou hru hrály děti i spoustu dalších her a tábor jsme ukončili na Havaji, karnevaelem v Riu de Janeiro. Myslím si, že jsme si těch 10 dní užili, jak se patří. Všem dětem, které s námi tento letní tábor absolvovaly, přejeme úspěšný start v novém školním roce a těšíme se někdy příště na viděnou.

Zároveň chci touto cestou poděkovat za finanční dar městu Světlá nad Sázavou, které naši činnost podpořilo, a za to mu patří velký dík. Velice si této pomoci vážíme.

Děk patří též sponzorům, kteří nás podpořili materiálními dary: Drogerie Jana Holoubková Světlá n. S., Pekárna a cukrárna Milan Brokl, pan Hodač – Kapitál pojišťovací a finanční poradenství, a. s., Jindřich Chlad – daňový poradce, firma BKD sádrokartony.

Poděkování patří též Domovu pro seniory Sociálního centra města Světlá n. S., za zapůjčení kostýmů. Všem sponzorům za jejich materiální či finanční dary touto cestou moc děkujeme.

Jan Coufal, hlavní vedoucí LPT



Základní umělecká škola slaví 40 let od svého založení

Základní umělecká škola Světlá n. S., dříve nazývaná lidová škola umění, byla založena jako samostatná LŠU k 1. září 1975. Tomuto založení předcházelo roční působení jako pobočky LŠU v Havlíčkově Brodě. Vedoucím pobočky a po osamostatnění ředitelem školy se stal pan Karel Čížek, který řídí školu dodnes.

Ohlédneme-li se zpět, nelze než poděkovat desítkám rodičů našich žáků, kteří pomáhali s přestavbou zchátralé budovy do podoby, aby bylo možné zahájit provoz. Dovolím si zvláště vzpomenout obětavé práce pánů Jaroslava Vlčka, Václava Šrytra, Ladislava Havla, Jaroslava Zmeka, celé rodiny Poukarových, skvělých zedníků – pana Tyče a pana Svobody a mnoha dalších, bez nichž by se škola neotevřela.

Za uplynulých 40 let se výuka žáků rozrostla z původních 132 žáků pouze hudebního oboru na současných 473, včetně pobočky v Golčově Jeníkově. Dnes na škole působí 18 učitelů, vyučuje se obor hudební, který navštěvuje 291 žáků v předmětech hry na klavír, kytaru, všechny dechové nástroje, akordeon, housle, bicí, el. klávesy a zpěv. Výtvarný obor navštěvuje 164 žáků a literárně dramatický obor 18 žáků.

Učitelé se svými žáky pravidelně připravovali a připravují celou řadu veřejných koncertů nejen ve Světlé nad Sázavou, ale i v dalších městech. Například každoroční výměnné koncerty se ZUŠ V. Kaprálové v Brně, na kterém se prezentují nejlepší žáci školy. Značných úspěchů dosahují žáci hudebního oboru v soutěžích ZUŠ, jejichž výčtem bychom zaplnili několik stránek. Rovněž žáci výtvarného oboru a literárně dramatického oboru v soutěžích vždy obsazují přední místa. Loutkářský soubor pod vedením učitelky Ivany Měkotové vystupoval na scénách, jako je mezinárodní festival Loutkářská Chrudim, divadlo Semafor, divadlo Drak Hradec Králové, Ledeburské zahrady Pražský hrad. Žáci LDO vždy reprezentovali nejen naši školu, ale i město Světlá nad Sázavou na přehlídkách celostátního charakteru vždy s výborným výsledkem. Jsme pyšní na výtvarný obor pod vedením učitelky Ivany Těsnohlídkové, která se svými žáky uskutečnila celou řadu výstav a rovněž se účastnila přehlídek prací žáků výtvarného oboru vždy s velkým úspěchem.

Velmi úspěšné byly kalendáře, které vytvořili žáci výtvarného oboru. V prosinci 2000 byla vydána knížka Cesty a cestičky, jejímž obsahem jsou literární práce žáků LDO a kresby žáků VO. Nejvíce si však vážíme toho, že značné množství žáků bylo přijato na střední a vysoké školy uměleckého zaměření – 58 žáků na výtvarné školy a 28 žáků na konzervatoře a pedagogické školy se zaměřením na hudební výchovu. Mezi nejúspěšnější absolventy naší školy patří například Vladimír Secký, který je členem orchestru, který doprovází Karla Gotta a další přední zpěváky, Marika Šoposká – naše přední filmová herečka, Petr Saidl – jeden z nejvýznamnějších českých kytaristů, a další, kteří dnes působí jako umělci pedagogové na různých typech škol nebo jsou členy hudebních těles a dělají radost občanům při různých příležitostech. Řada bývalých žáků dnes přichází přihlásit k výuce i svoje děti, z čehož máme upřímnou radost.

Musím vzpomenout založení Kruhu přátel hudby při Osvětové besedě v roce 1975, na kterém se škola podílela především výběrem umělců, kteří ve Světlé n. S. koncertovali. O tom, že se sem rádi vraceli, svědčí například rozhovor s médií violoncellisty pana Kohouta ze Smetanova kvarteta, který řekl po návratu z Japonska, že se již těšili na posluchače v naší zemi a především na obecnost v Světlé nad Sázavou.

1. prosince 1978 byl při naší škole založen pěvecký smíšený sbor, jehož sbormistrem se stala učitelka naší školy Květa Rajdlová. Po jejím odchodu se funkce sbormistra ujal MUDr. Milan Bohanes, který navrhnul sboru jméno Gaudeamus.

V roce 1990 jsme založili komorní orchestr Region – prvním dirigentem se stal Josef Staněk, starosta Světlé n. S.

Jednou z nejúspěšnějších akcí školy byla výstava prací žáků výtvarného oboru, která se uskutečnila v dubnu 1991 v holandském Haarlemu a z jejíhož výtežku byl financován koncertní zájezd tanečního orchestru pod vedením učitele Vladimíra Huška a pěveckého sboru ZUŠ pod vedením učitele MUDr. Milana Bohanes. Koncert se uskutečnil v říjnu 1991 rovněž v Haarlemu a setkal se s obrovským úspěchem.

V letošním roce působí na naší škole řada žakovských souborů. Dechový orchestr byl založen v roce 1977 – jeho prvním vedoucím byl učitel Vladimír Hušek, dnes je jím učitel Ján Vajo. V roce 1979 byl založen taneční orchestr. Prvním dirigentem byl rovněž pan učitel Vladimír Hušek, dnes jej řídí pan učitel Vít Vodrážka. Dále na naší škole působí pěvecký sbor Cantica – sbormistrem je Daniela Hamaričová, zástupkyně ředitele. Kytarový soubor Vánek vede pan učitel Luboš Janů a kytarový septet učitel Jiří Vencovský. Před dvěma roky byl založen smyčcový soubor pod vedením učitele Jána Vajo.

Jak je patrné z výše uvedeného přehledu, škola měla vždy jasnou koncepci svého rozvoje, postavenou na vzájemném přátelství všech zaměstnanců a snaze vzájemně si pomáhat ve výuce.

Všem učitelům i provozním zaměstnancům, kteří na škole za uplynulých 40 let působili, a je jich celkem přes 80, patří poděkování za odvedenou práci.

*Karel Čížek
ředitel ZUŠ Světlá n. S.*

Z domova pro seniory

V letních měsících se toho u nás opět mnoho událo.

Ve dnech 8. a 9. 6. naši obyvatelé pasovali budoucí prvňáčky na čtenáře v městské knihovně. Pro každého nového prvňáčka měli připravený dárek vlastní výroby.

Na počest pana Vladislava Berana se v Domově pro seniory uskutečnil dne 17. 6. klavírní a pěvecký koncert pod vedením pana Bohdana Judy. Koncert se uskutečnil v obřadní síni domova, kde

je nyní umístěno piano, které pan Beran daroval Sociálnímu centru. Za krásné vystoupení panu Judovi a jeho světcům děkujeme a těšíme se, že nás navštíví i při jiné příležitosti.

Na letošní letní výlet jsme se vydali na Zelenou Horu u Žďáru nad Sázavou. Celá akce proběhla dne 18. 6. Autobusem jsme dojeli až na místo, kde jsme měli předem objednanou prohlídku. Po zhlédnutí celého areálu jsme zasedli k výbornému obědu. Někdo si přilepšil

pivečkem, někdo vínem. Po příjemném posezení jsme se všichni zdraví vrátili autobusem domů.

V pondělí 22. 6. naše klienty svou návštěvou potěšily děti z mateřské školy Lánecká a Na Sidlišti. Děti předvedly, co pro seniory nacvičily. Sklidily velký úspěch. Těšíme se na jejich další vystoupení.

Šestá přednáška Univerzity slunečního věku proběhla 23. 6. Přednášející Jana Vejsadová vyprávěla o paměti našich předků.

Dne 30. 6. proběhla pod taktovkou pana Černého další hudební kavárnička s občerstvením. Děkujeme za hudební produkci.

S hudebním programem složeným z lidových písní a za doprovodu dud k nám přijela paní Valentýna Křížová. Vystoupení sklidilo u obyvatel úspěch.

Přednášejícím na sedmé Univerzitě slunečního věku se stal pan Antonín Křoustek a Petr Czebe. Jednalo se o policisty, kteří seniorům poradili, jak nejlépe ochránit nejen svůj majetek, ale také život.

A opět tu byla kavárnička s panem Černým, a to dne 29. 7. U kávy a zákusku si obyvatelé poslechli oblíbené písničky.

Touto cestou prosíme všechny, kteří mají doma nepotřebné BAVLNĚNÉ povlečení, prostěradla, trička a kousky látek, aby je

přinesli do Domova pro seniory. Látky budou využity na provozní účely.

Dále sháníme do nově vznikající (vzpomínkové) místnosti historický nábytek. Pokud máte doma skříň, komodu, křeslo apod., které by tuto místnost mohlo vyzdobit a byli byste ochotni věnovat toto Domovu pro seniory, prosím kontaktujte nás. Nábytek ihned nevozte! Nejdříve

prosíme o dodání fotografie nebo smlouvené osobní prohlídky. Místnost chceme vybavit tak, aby sloužila svému účelu, a to reminiscenční terapii. Děkujeme.

Všechny novinky, informace o domově a fotografie z akcí naleznete nově na www.facebook.com/www.socialnicentrum.cz

*Text: Monika Horáková
Foto: Martina Cimburková*



kultura



Prostor a čas – Santiniovské etudy od 24. 9. do 18. 11. 2015 v Galerii Na Půdě

Tato výstava představí díla členů Klubu výtvarných umělců Horácka (KVUH), žijících a tvořících na Žďársku, Velkomeziříčsku a Třebíčsku, v místech vsudypřítomného genia loci Santiniho.

Klub výtvarných umělců Horácka (KVUH) vznikl v roce 1991 ve Žďáře nad Sázavou a sdružuje výtvarníky různých profesí, jako je malba, kresba, grafika, sochařství, sklářská tvorba (na Vysočině s dlouhou tradicí), fotografie, práce s kovem, šperkařství, keramika a design. Během času prošlo spolkem 47 umělců, v současné době tvoří Klub 15 činných výtvarných umělců.

První významnou akcí nadregionálního významu bylo v 90. letech 20. století desíleté pořádání mezinárodního sochařského

symposia Dřevěná plastika ve Žďáře nad Sázavou. V druhém desetiletí činnosti se stal spolek pro město garantem výtvarné části každoročního kulturního festivalu Slavnosti jeřabin. Prezentační vlastní tvorby střídá v jednotlivých ročnících s představením tvorby jiných profesních



sdužení z ČR. Už třetím rokem realizujeme přednáškový a výstavní cyklus Umění srozumitelně pro žáky žďárských škol i pro veřejnost.

Život v místech prostoupených tvorbou a duchem geniálního barokního architekta Santiniho určitým způsobem na každého z nás působí, proto od roku 2010 rozvíjíme otevřený výstavní projekt pod názvem Cestou Santiniho, který jsme představili kromě Žďáru také v Chrudimi, Ostravě a v Olomouci. Na tento projekt nyní navazujeme výstavou nazvanou Prostor a čas – Santiniovské etudy, na které představíme naše malby, kresby, grafiky, fotografie, šperky, dřevěné soulptury, objekty ze skla, kovu a keramiky.

Klub výtvarných umělců Horácka

KyTICe - KULTURNÍ ZAŘÍZENÍ SVĚTLÁ NAD SÁZAVOU
KLUB VÝTVARNÝCH UMĚLCŮ HORÁČKA
VÁS SRDEČNĚ ZVOU NA VÝSTAVU

PROSTOR A ČAS

SANTINIOVSKÉ ETUDY

SVÁ DÍLA ZDE VYSTAVÍ ČLENOVÉ KLUBU VÝTVARNÝCH UMĚLCŮ HORÁČKA

PETR BENDA, IVO HOLÁN, ANTONÍN KANTA,
ZDENĚK MACHÁČEK, JANA MIKYSKOVÁ, MILAN NESTROJIL,
BOŘIVOJ PEJCHAL, JAROSLAV SVOBODA, ZDENĚK ŠPLÍCHAL,
MIROSLAV ŠTĚPÁNEK, MONIKA VOŠYKOVÁ,
JAROSLAV VYSKOČIL, JANA ZABLOUDILOVÁ

GALERIE NA PŮDĚ VE SVĚTLÉ NAD SÁZAVOU
VERNISÁŽ 24. 9. 2015 V 16 HODIN
VÝSTAVA POTRVÁ DO 8. LISTOPADU 2015

GALERIE NA PŮDĚ, NÁMĚSTÍ TRČKŮ Z LÍPY 16, SVĚTLÁ NAD SÁZAVOU
OTEVŘENO V ÚTERÝ AŽ PÁTEK OD 9 - 16 HODIN
V SOBOTU, NEDĚLI A SVÁTKY OD 13 - 16 HODIN
8. 11. 2015 OD 15 - 16 HODIN MOŽNOST ZAKOUPENÍ UMĚLECKÝCH DĚL



KyTICe



ADRIANO TRINDADE

(Brazílie)

&

LOS QUEMADOS Filipa Spáleného

Fantastický zpěvák
klasická a moderní **BRAZILSKÁ SAMBA**
GROOVUJÍCÍ KAPELA s úžasnými
jazzovými sólisty

Adriano Trindade - zpěv, akustická kytara, skladatel

Jakub Doležal - tenor saxofon

Jan Bálek - klávesy

Filip Spálený - baskytara, kapelník

Ondřej Pomajsl/Michal Nosek - bicí

KyTICe

www.kyticesvetla.cz
www.facebook.com/kyticesvetla



17. září od 19 hod.

Městská restaurace Světlá n. S.

Vstupné v předprodeji: 190 Kč, na místě 240 Kč. Předprodej od 27. 8. 2015 v TIC Světlá n. S., tel. 569 496 676, info@svetlans.cz.

Sázavafest

Multižánrový hudební festival se původně konal v Sázavě, později v Kácově, v Benešově a od roku 2013 ve Světlé. Nový pořadatel a investor, kterým se stala jihlavská společnost Xanadu-Catering, rozšířil program i zázemí. Ke třem standardním pódii (dvěma hlavními a jednomu akustickému) přibyla nová Rock'n'more stage a druhý taneční stan, tím pádem i více hudby, ale přibyla také zábava a pestrý program pro děti. Informace o návštěvnosti pořadatelé nesdělují, stejně jako o rozpočtu akce. Jisté je, že je v řádu desítek milionů korun a že byla vyšší než loni.

Vstupenky na letošní ročník se v turistickém informačním centru začaly prodávat už loni před Vánocemi, na všechny tři dny stály 400 korun, ale postupně se zdražovaly až na konečných 990 Kč. Za 600 korun bylo možné koupit jednodenní vstupenku na sobotu, ovšem pouze v síti Tikeportal. Nedlouho před festivalem přišli pořadatelé se zprávou, že ve čtvrtek bude vstup zdarma, což byl marketingový tah, který se jim určitě vyplatil.

Za parkem na sklizeném poli, tedy vlastně na strništi, vyrostlo během čtvrtka a pátku stanové městečko a parkoviště, podle ohlasů účastníků prý s nedostatečným hygienickým zařízením.

Není účelem tohoto článku detailně popisovat průběh jednotlivých dní, ostatně pouhý výčet více než stovky účinkujících by zabral neúměrně místa.

Tak tedy jen namátkou. Ve čtvrtek vystupoval v akustické stage písničkář Jiří Dědeček, Jana Koubková a Blue Effect s kytarovým mágem Radimem Hladíkem, na Óčku pražská folk-country skupina Jelen, Vladimír Mišík, skupiny Keks a UDG.

V pátek na stage Óčko vystupují Michal Hrůza, Ewa Farna a Rytmus, na stage Xanadu světelská skupina Žralok ve zdi, Sto zvířat, MIG 21 a Tata Bojs a v Muzikus unplugged stage například Martin Hašek z Lipnice, spisovatel Michal Viewegh s autorským čtením a Lukáš Pavlásek a hosté s pořadem Na stojáka. Na nové Rock'n'more stage, postavené za parkem nad stanovým městečkem a určené pro rock a jeho odnože, hrála kromě jiných skupina Krucipůsk. Při jejím vystoupení došlo ke slavnostnímu křtu stage, jehož se vedle

ředitele a dramaturga Sázavafestu Pavla Kloupara zúčastnil také starosta města Jan Tourek.

V sobotu vystupuje na stage Óčko například Support Lesbiens, Vypsaná fixa, Wohnout či Xindl X, na stage Xanadu Václav Neckář a skupina Fiha, Kamil

a investor Sázavafestu, v brožuře s festivalovým programem psal: „Rád bych Vás také pozval na skvělé jídlo a pití, kterého není nikdy dost, a zaručuji, že nikdo s prázdným břichem spát nepůjde a na žízeň nikdo neumře. Sortiment jídla bude velmi bohatý a pití v podobě



Střihavka či Tomáš Klus. Zlatým hřebem večera a celého Sázavafestu byla vystoupení německé skupiny Alpha-ville, jemuž předcházela efektní dlouhotrvající ohňostroj, a britské skupiny Kosheen.

Pár dní před Sázavafestem se jeho ředitel a dramaturg Pavel Kloupar v deníku tisku holedbal, že pěkné počasí je objednáno a zajištěno – a ono mu to vyšlo! Pokud se týká možností občerstvení, Rudolf Penn, nový pořadatel

míchaných drinků a nealkoholických nápojů bude k dostání po dobu konání celého festivalu.“ Nouze o pití opravdu nebyla, zejména pivo, o kterém se nezmiňoval, teklo proudem. S jídlem to ovšem bylo jinak. Návštěvníci, kteří mohli porovnávat letošní ročník s minulými, byli rozčarováni jak sortimentem, tak dlouhými frontami.

Jaroslav Vála

Foto: Jiří Víšek a Michal Mašek





10. října od 15 hod. v divadelním sále

O Palečkovi

Vyprávěním příběhů o lidové postavičce Palečka se nechali inspirovat František Hrubín, Božena Němcová i Jan Werich a ti zase byli inspirací pro naše autorské, dramatické zpracování pohádkového příběhu. Inscenace o malém, mrštném a vtipném hrdinovi je, jak je u souboru zvykem, vsazena do velkých variabilních barevných kulís, herci v příběhu vystřídají mnoho převleků a k pomoci jim budou samozřejmě loutky nejrozmanitějších druhů a velikostí. Děj dokreslují písničky, doprovázené hrou na kytaru, a samozřejmě nechybí vtipné a nečekané situace a zápletky. Na motivy lidových pohádek pro potřeby Divadýlka Mrak napsal, režie se ujal, loutky vyrobil, kulisy namaloval a mnoho vtipů vymyslel František Xaver Watzl.

Hrají: Yvonna Kršková a Josef Melena

Předprodej vstupenek od 18. 9. v turistickém informačním centru,
tel. 569 496 676, info@svetlans.cz.



19. října od 19 hod. v Městské restauraci

Kaleidoskop – poslechový klubový pořad Jana Rejžka

Přední český kritik a publicista se po mnoha letech rozhodl obnovit svůj poslechový klubový pořad, který volně navazuje na programy, které připravoval za minulého režimu po celé republice. Zhruba dvouhodinový pořad sestává ze dvou částí. První je věnována tvorbě domácí a druhá, nazvaná Letem světem, rozšíří naše obzory v hudbě zahraniční.

Předprodej vstupenek od 29. 9. v turistickém informačním centru,
tel. 569 496 676, info@svetlans.cz.



21. října od 9 a 10.30 hod. v divadelním sále

Dlouhý, Široký a Bystrozraký

Pohádka o princovi, který si šel hledat do světa princeznu z obrazu. Díky svým novým přátelům ji dokázal vysvobodit ze zakletí zlého černokněžníka.

Účinkuje: Hálkovo městské divadlo Nymburk



24. října od 18.30 hod. v divadelním sále

Smolíkoví a jejich podivuhodné dobrodružství

Představení s písničkami na motivy kultovního maďarského animovaného seriálu, určené pro diváky od sedmi do sto sedmi let. Proslulá maďarská rodinka, která potěšila už nejméně půl zeměkoule. Teď máte poprvé možnost vidět je v divadle, a tedy živě. Stejně jako psa Zorra, kočku Žofii a jejich neodbytného souseda Dr. Halíře. Prožili společně už mnoho příhod, ale ještě nikdy se nevydali Ládkovou nafukovací kosmickou lodí na výpravu do vesmíru. To se jim nečekaně přihodí až v tomto zbrusu novém příběhu. Přistávají na planetě, kterou neznají nejen oni, ale ani vy.

V hlavních rolích: Eva Holubová, Bob Klepl, Jana Stryková, Václav Jílek / Jan Meduna, Jiří Ployhar

Předprodej vstupenek od 2. 10. v turistickém informačním centru, tel. 569 496 676, info@svetlans.cz.



4. listopadu od 19 hod. v divadelním sále

Jakub Smolík s doprovodnou skupinou a vokalistkami

Při poslechu hitů jako Až se Ti jednou bude zdát, Ave Maria, Jen blázen žárí či Prý chlapi nebřečí pookřeje nejedno ženské srdce. Na koncertě zazní i coververze starších českých slágrů, které mladší část publika dnes zná právě především díky Jakubovi Smolíkovi. Vystoupení s doprovodnou skupinou a vokalistkami je obohaceno humorem i jevištní zábavou, čímž umocňuje divácký zážitek a běžný koncert tak mění v zábavnou show.

Pozor

Předprodej vstupenek na koncert Jakuba Smolíka začal mimořádně již 1. září v turistickém informačním centru, tel. 569 496 676, info@svetlans.cz.

Sklenařinka s Josefem Zímou

Dechová hudba – taneční orchestr
Sklenařinka vznikla v roce 2004 z iniciativy známého havlíčkobrodského kapelníka taneční skupiny AMIX Milana Slaniny. Dechový orchestr měl svoji premiéru na Zahradě Vysočiny v roce 2004. Od té doby absolvovali velké množství vystoupení, koncertů a společenských akcí. Tato kapela vám zahraje jak v průvodu, tak i k tanci nebo provede koncert. V repertoáru naleznete především skladby od známých skladatelů české dechovky, jako jsou Ladislav Kubeš, Karel Vacek, Jaromír Vejvoda, Josef Poncar. Kapela zpestří koncerty taneční muzikou 60. až 80. let. Univerzálnost a obsazení kapely umožňuje hrát líbivou muziku připomínající starší generaci plesy dřívějších let. Kapela spolupracuje se známými umělci, jako jsou Josef Zíma, Milan Černohouz, Josef Oplt, Alois Matoušek, Libor Pantůček, aj.

Josef Zíma (*1932 v Praze) vyrůstal na pražském Spořilově jako syn ředitele školy. Od dětství působil ve sborech a hrál v kapelách na piano, od roku 1950 spolupracoval s Orchestrem Jaroslava

Ježka. Zpívat se učil u K. Karenina, po gymnáziu absolvoval DAMU.

Od roku 1957 působil Zíma u Jana Wehricha v ABC, poté od 1962 v Městských divadlech pražských. Po roce 1992 nalezl uplatnění v Karlíně v muzikálu a operetě. Interpretací tanečních písniček (začal

úspěšnou nahrávkou Blues pro tebe) a dechovky si získal masovou oblibu. Tu potvrdil i jeho skvělý výkon v roli prince v pohádce Princezna se zlatou hvězdou z roku 1959 po boku Marie Kyselkové.

Adéla Hrochová
(zdroj: internet)



Tip na knihu

Petr Čornej: Stízný list české a moravské šlechty proti upálení Mistra Jana Husa 1415-2015

Muzeum Vysočiny Havlíčkův Brod nabízí k prodeji publikaci Stízný list české a moravské šlechty proti upálení Mistra Jana Husa 1415-2015, která vyšla k 600. výročí upálení Jana Husa.

Knihou profesora Petra Čorneje a kolektivu autorů (Ladislav Macek, Pavel Rous, Aleš Knápek) popisuje vznik jediného dochovaného originálu Stízného listu, pečetěného šlechtou Časlavského kraje. Hlavní pozornost je věnována jednotlivým pečetitelům z Havlíčkobrodsko a Podoubraví.

Knihou je určena nejen odborníkům, ale i široké veřejnosti.

V Kraji Vysočina v této souvislosti jsou připravovány dvě výstavy. Na hradě Lipnici, která byla jako sídlo Čeňka z Vartenberka místem, kde list byl pečetěn (léto 2015) a v Muzeu Vysočiny v Havlíčkově Brodě (29. 9. – 6. 12. 2015), kde bude vystavena jediná kopie Stízného listu v ČR.

Publikaci si můžete zakoupit přímo v Muzeu Vysočiny Havlíčkův Brod, nebo objednat na knihovna@muzeumhb.cz, případně telefonicky 569 429 151. Cena publikace 450 Kč.

-jv-

SKLENAŘINKA

s JOSEFEM ZÍMOU

K TANCI I POSLECHU
OBČERSTVENÍ ZAJIŠTĚNO



11. října 2015 od 15 hodin
taneční sál Společenského domu, Světlá n. S.

Vstupné v předprodeji: 190 Kč, na místě 250 Kč.
Předprodej od 27. 9. 2015 v TIC Světlá n. S., tel. 369 496 676, info@svetlans.cz.

WWW.KYTICESVETLA.CZ | WWW.FACEBOOK.COM/KYTICESVETLA

KyTICe

O Balynce dobrém štěněti



KARLOVARSKÝ
KRAJ



Karlovy VARY

EKO KOM



a třídě nízkých kam arádů

kdy: 25. září 2015

kde: DIVADELNÍ SÁL, SVĚTLÁ NAD SÁZAVOU

od 9 a 10.30 hod.



Vstupenky za 20 Kč je možné zakoupit půl hodiny
před začátkem představení v pokladně kina.

www.kyticesvetla.cz

Výběr z knižních novinek

Beletrie

Blanka Hošková

Kamilenky

– Práce, nemocný a postupně na život rezignující manžel, kamarádka, které se průběžně rozpadá a zase skládá vztah. To je na jednu ženu mnohdy opravdu moc. A řešení? Dovolena! Nic ale není tak jednoduché, jak by se na první pohled mohlo zdát!

Catharina Ingelman-Sundbergová

Mluvíti stříbro, loupiti zlato

– Energická důchodkyně Märtha je s přáteli v Las Vegas. S kolečkovými křesly a falešnými zuby vyloupí casino, aby v pravém duchu Robina Hooda obstarali peníze pro chudé. Po loupeži se Liga důchodců, již je v patách policie, vrací do Švédska, ale zabydlí se rovnou vedle nebezpečného motorkářského gangu.

Kate Manningová

Madam X

– Milostný román, rodinná saga i obraz bouřlivého politického klimatu ve viktoriánské době. Předestírá čtenáři skandální příběh Axie Muldoonové, dcery chudých irských vystěhovalců, která se stala neobyčejně úspěšnou porodní bábou.

Iva Pekárková

Postřehy z Londonistánu

– Autorka si v téměř padesáti člancích dala práci s vysvětlením a okomentováním společenských jevů, se kterými se v poslední době setkáváme právě ve vztahu k islámu. Rozklíčovala pár „záhad“ a objevila zdroje některých prohlášení a „pravd“, které se do nekonečna opakují v médiích a přitom pravdami vůbec nejsou. S nadhledem a humorem odhaluje čtenářům islámský svět zblízka, ne takový, jak se jeví z velké vzdálenosti.

Ursula Poznanski

Pět

– Na pastvině leží zavražděná žena. Na chodidlech má vytetované souřadnice. Na označeném místě čeká příšerný nález: ruka zatavená do plastové fólie a hádanka,

jejíž řešení vede ke schránce s další uříznutou částí těla. V mimořádně ohavné formě geocachingu, moderní hře hledání pokladů s pomocí navigace, posílá vrah dvojici kriminalistů k dalším částem mrtvol.

Samantha Vérantová

Sedm dopisů z Paříže

– Sedm dopisů z Paříže je zčásti cestopisná autobiografie, z části milostný román. Je to pravdivý příběh o tom, jak může sedm starých milostných dopisů změnit život a restartovat srdce.

Dalibor Vácha

Hranice

– Druhá světová válka na východní frontě, cesta československých vojáků na západ. Kniha je rozdělena na dva oddíly, první pojednává o bojích v Kyjevě a druhý o bitvě o Dukelský průsmyk. Končí momentem, kdy čs. sbor dosáhl východní hranice Československa...

Stephen King

Revival

– Temný a uhrančivý román vypráví o knězi, který před lety přijel do novoanglického městečka, získal si zdejší obyvatele a stal se přítelem a mentorem malého chlapce. Při tragické nehodě však přišel o rodinu, v plamenném kázání proklel boha a z městečka odešel. Po dlouhé době se chlapec, nyní dospělý muž a narkoman, s knězem náhodou setkává.

Naučná literatura

Harald Stutte

Hitlerova dětská armáda

– Bylo jim teprve šestnáct let. Z Hitlerových chlapců vycepovali v rychlokurtech vojáky, aby je pak na jaře 1945 povolali do Waffen-SS a nasadili do dávno prohrané války. Řežim zneužil jejich horlivosti, za niž chlapci zaplatili vysokou cenu.

Radomír Šofr

Rande s fyzikou

– Nikdo asi nepochybuje o důležitosti fyziky, ale mnoho lidí si myslí, že je to věda nezáživná, odtažitá

a nepochopitelná. Zřejmě za to mohou jejich školní zkušenosti. Fyzika je ale zábavná, přitažlivá a vzrušující, můžete se do ní i zamilovat. Umožňuje nám vidět svět v úplně jiných souvislostech.

Knihy pro děti a mládež

Dana Rusková

První velký případ

– Seznamte se s Leopoldem alias Poldou, amatérským detektivem, a jeho pátracím týmem: sestřenicí Borkou Laborkou a bratrancem Lupem! Zatímco řeší záhadu roz-



bitých ptačích krmítek, stane se mnohem závažnější zločin: krádež vzácného diamantového náhrdelníku. Souvisí spolu tyto dva případy nějak?

Robošová Barbora

Prázdniny pro Nikolu

– Přestože je třináctiletá Nikola atraktivní blondýnka, starší kluk, kterému nadbílá, z ní má akorát legraci a kvůli tátově psychické nemoci na ni koukají skrz prsty někteří spolužáci. Když odmítne jet s matkou a jejím novým partnerem na dovolenou, je poslána na prázdniny k podivínské staré pratetě, která ukrývá nějaké tajemství.

Kodýmová Eva

od 24. srpna 2015 zapisuje zájemce do

JAZYKOVÝCH KURZŮ

Délka každého z kurzů a doba výuky: říjen 2015 - květen 2016

≈ 30 týdnů = 60 vyučovacíh hodin

Rozložení výuky: 1 x 2 vyučovací hodiny týdně

Začátek výuky jednotlivých lekcí: nejdříve v 17 hodin

Velikost skupiny: 8-14 účastníků

Cena kursu: 1850 Kč

Místo konání: ZŠ v Komenského ulici

Informace o kurzech u pořadatele: osobně v kanceláři odd. kultury, telefonicky na čísle 569 496 660 nebo 569 496 659

Zápis a zároveň úhrada kurzovného v kanceláři oddělení kultury od 24. 8. do 18. 9. 2015.

ANGLICKÝ JAZYK

- začátečníci
- mírně pokročili
- pokročilí

ŠPANĚLSKÝ JAZYK

- dle zájmu

www.kyticesvetla.cz • www.facebook.com/kyticesvetla

rozhovor měsíce



s Mgr. Alenou Křivskou, badatelkou známou nejen čtenářům Světelského zpravodaje

– Nemohu se nejdřív nezeptat na nedávné ocenění, kterého se ti dostalo. Můžeš sdělit nějaké podrobnosti?

Ocenění „Osobnost kultury města Úpice“ je udělováno každoročně jednotlivcům i kolektivům za výrazný přínos v oblasti kultury za právě uplynulý rok. Návrhy na ocenění vzejdou od Kulturní a školské komise nebo přímo od občanů. Mě za práci pro farnost a přednáškovou a publikační činnost na toto ocenění navrhl duchovní správce římskokatolické farnosti v Úpici P. ThDr. Andrzej Gótz.

– Vraťme se do Světlé. Na pokyn památkářů nedávno změnila svoji podobu kostelní věž. Co bys ještě změnila ty?

Asi nic, ale přece jen Světelští kdysi velmi pochybili, když beze zbytku odstranili starou dlažbu z kočičích hlav. V Trutnově ponechali jako památku pruh kolem celého kostela Narození Panny Marie, takže si můžeš kdykoliv vyzkoušet, jak se po ní chodilo. Samozřejmě, že nic moc.



Mgr. Alena Křivská při přednášce v Muzeu Podkrkonoší v Trutnově

– Kolik článků o Světlé jsi vlastně dosud publikovala? Udělala sis někdy statistiku?

Když nepočítám první článek v roce 1999 a další v roce 2002, pak jich od listopadu roku 2003 až dosud bylo více než 70. Z toho nejvíce ve Světelském zpravodaji, dále pak ve sborníku Havlíčkobrodsko, sborníku Světelsko a nejnověji ve Zpravodaji Společnosti ochránců památek ve východních Čechách v Hradci Králové. Společně jsme, jak víš, vytvořili skládačku o kostele a vystoupili jsme v Toulavé kameře. Nesmírně si také vážím toho, že jsem se mohla podílet na knize Vzhůru ke hvězdám. Myslím, že jsem tím svým následovníkům připravila docela schůdnou cestu. Doufám, že se po ní někdo brzy vydá a bude ještě nadšenější a úspěšnější než já.

– *To si dovolím oponovat. Doufám, že se neurazíš, když řeknu, že když ses do něčeho pustila, tak to bylo, jako když se zakousne buldok a nepustí. Znamená to, že s bádáním definitivně končíš?*

To rozhodně ne, jen nechci, aby vše záviselo jen na mně. Mám ještě rozpracované Doplňky a opravy k nejstarší historii kostela, Pohřby v kostele, Pět generací pánů z Lipničky a Život plebána Konráda z Trutnova. Jenže se již projevuje únava. Svůj archiv hodlám předat svému nástupci.

– *Můžeš prozradit jeho jméno?*
Zatím ne...

– *Co je v našem kostele ještě málo probádané?*

Všechno, na co se podíváš. Je velká škoda, že nebyl dosud proveden stavebně historický průzkum.

– *Co považuješ za svůj největší badatelský úspěch?*

Články týkající se nejstarších dějin Světlé a jejího kostela publikované ve sborníku Havlíčkobrodsko. Konkrétně potvrzení současného patrocina kostela jako patrocina původního. Nemohla jsem uvěřit svým očím a četla to pořád dokola. Splnila jsem si svá nejtajnější přání a dokázala, že pátrat po nejstarší historii Světlé má smysl. Pak mne velice potěšil článek Tomáše Somera v 27. čísle Havlíčkobrodsko, který se odkazuje na čtyři mé články publikované v Havlíčkobrodsku.

– *Kdy ses rozhodla, že se zaměříš nejvíce na nejstarší dějiny kostela?*

To si přeji, co jsem začala s bádáním. Nejnovější statí Světlá nad Sázavou a její kostel v předhusitské době jsem si splnila jeden velký sen. Nikdy jsem totiž neuvěřila, že vše je úplně ztraceno, zapomenuto a nelze nic zjistit.

– *Do trčkovské doby se ale moc nehrneš, proč?*

Je známější než ony nejstarší, mlhou zahalené časy. Také si k ní shromažďuji nové zprávy, ale publikuji je zatím jen výjimečně a pouze ve Světelském zpravodaji. Teď mě napadá, že ve Světlé není asi znám zajímavý článek Jiřího Slavíka a Jaroslava Šůly nazvaný Po místech posledního odpočinku některých členů šlechtického rodu Trčků z Lípy (PANORAMA z přírody, historie a současnosti Orlických hor a podhůří 22, Hlinné 2014, s. 33-39), kde jsou také citovány mé práce.

– *Jak Světělští vnímají tvou badatelskou činnost?*

Velmi pozitivně. Mám zde spoustu dobrých přátel a známých, kteří mi nezištně pomáhají. Dostalo se mi i maximální podpory od členů vlastivědného spolku i většiny bývalých duchovních správců kostela P. Karla Exnera, Vladimíra Hronka, Pavla Weitha, Marka Marcela Šavela, a výborná spolupráce pokračuje i nyní s P. Tomášem Fialou. Poděkování patří také všem fotografům, jmenovitě panu Ing. Vladimíru Kunčovi, Františku Aubrechtovi, Petru Kubíčkoví, Janu Dudíkovi, Jiřímu Víškovi i Tobě. Dokonce mi bylo před časem na TIC řečeno, že patřím sem, do Světlé. To bylo milé pohlázení v té nejtěžší

a nejsmutnější chvíli, kterou jsem právě prožívala.

– *Jaké vlastnosti musí mít badatel?*

Pokud mohu usuzovat z osobní zkušenosti, pak mu nesmí chybět obrovské nadšení pro věc, nezdolný optimismus a přesvědčení, že lze něco pozoruhodného najít i tam, kde nic nového už nemůže být, protože to zkoumali již mnozí povolanější. S bádáním je to podobné, jako s houbařením. I v lese, kde přešlo dvacet lidí, ještě nějakou zapomenutou houbu objevíš.

– *Jaký názor máš po tolika letech bádání na knihu Karla Seidlera?*

Nebyl historik ani badatel, takže mu nelze nic vyčítat. Spíš si kladu otázku, proč ani po více než sto letech nenalezl svého pokračovatele a proč se staly tak oblíbenými a často používanými ořepané fráze, že „se nedá nic zjistit“ a že „světelský kostel není významný.“ Bez opakovaného dlouhého „vysedávání po archivech,“ kterému se někteří světělští vlastivědní pracovníci dosud úspěšně brání, to bohužel nejde.

– *Jakou zkušenost máš se spoluprací s archivy ty?*

Velmi dobrou. Se SOKA HB a MZA Brno tu nejlepší. Totéž vlastně lze, až na jeden případ, říci i o ostatních archivech, kam jsem doposud psala.

– *Děkuji za rozhovor a přeji další úspěšné bádání, ať už se týká Světlé nad Sázavou či nikoliv.*

Jaroslav Vála

Foto: Muzeum Podkrkonoší v Trutnově

co vás zajímá



Své dotazy můžete posílat elektronickou poštou na adresu redakce@svevlans.cz nebo je v obálce doručit do informačního centra.

Jak psát příspěvky do Světelského zpravodaje

Vážení a milí přispěvatelé, jsme rádi, že nám zasíláte svoje příspěvky, ale pro to, aby je bylo možné publikovat, je třeba dodržovat určité podmínky. Ty základní jsme se pokusili shrnout do několika bodů:

- Pro příspěvky určené k publikování ve Světelském zpravodaji jsou stanovena pravidla, jejichž dodržování hodnotí redakční rada.
- Uzávěrka pro každé vydání je vždy k 15. dni předchozího měsíce, pro

inzerci ke 20. dni. Nedodržení stanoveného termínu je důvodem k nezařazení příspěvku do připravovaného čísla a jeho otištění až v čísle následujícím. Při přípravě společenských, kulturních a sportovních ▶

- akcí je vhodné, aby pořadatel jejich konání avizoval s dostatečným předstihem.
- Texty zasílejte na e-mailovou adresu redakce@svetlans.cz, nebo předávejte osobně na USB flash disku a jen v krajním případě psané na stroji či ručně čitelným písmem.
- Texty je především nutné dodávat bez vložených obrázků, přičemž je třeba, aby fotografie byly ve formátu .jpg a ve velikosti minimálně 1 MB. Redakční rada má právo nekvalitní fotografie nepoužít nebo v případě zaslání většího počtu fotografií vybrat pouze některé.
- Používejte nejběžnější textový editor Microsoft Word, písmo Times New Roman, velikost 11. Nevyužívejte všech možností, které Word nabízí – písmo **tučné**, **p r o l o ž e n é**, **kurzívu**, **tučnou kurzívu**, **podtržené**, **tučné podtržené**, **kurzívu podtrženou**, **tučnou kurzívu podtrženou**, atd. Ztěžujete tím práci korektorovi, který musí tyto „vymoženosti“ před odesláním do tiskárny anulovat.
- Používejte formáty, které mohou naši korektoři dále upravovat, například .doc .docx nebo .txt, nikoliv needitovatelné, jako .pdf .odt apod.
- Text nezarovnávejte na pravou stranu ani do sloupců, nedělte slova, u odstavců nepoužívejte zářky, tabulátor a rozhodně ne několik úhozů mezerníkem – stačí na konci odstavce použít ENTER. Používejte jednoduché řádkování, nevytvářejte záhlaví ani zápatí, barevná pozadí a další grafické úpravy, které komplikují nebo znemožňují výsledné typografické zpracování do konečné podoby.
- U každého článku musí být na konci uvedeno jméno a příjmení autora. Je vhodné, aby autor, který dosud s redakcí nespolupracoval, uvedl své telefonní číslo pro případ spolupráce na úpravě textu. Po dohodě s autorem je možné publikovat článek pouze s jím zvolenou zkratkou či značkou, ale v redakci musí vždy být jeho adresa redakční radě k dispozici. Anonymy nejsou otiskovány!
- Příspěvky musí respektovat zásady slušného chování. Nesmějí obsahovat vulgární urážky, osočování, pomluvy apod. Nerespektování těchto

pravidel bude znamenat odmítnutí příspěvku.

- Redakce si vyhrazuje právo na standardní jazykové opravy a úpravy z hlediska spisovného českého jazyka.
- Fotografie určené k otištění mohou být černobílé i barevné, musejí být kvalitní – ať již v podobě klasické na fotopapíru nebo digitální. Je třeba, aby byly ve formátu jpg a ve

velikosti cca 1 MB. Redakční rada má právo nekvalitní fotografie nepoužít nebo v případě zaslání většího počtu fotografií vybrat pouze některé.

- Redakce má právo v případě nedostatku místa v připravovaném vydání přesunout příspěvek do bezprostředně následujícího čísla.

Redakční rada Světelského zpravodaje

Melechov v České televizi

V neděli 2. srpna dopoledne uvedl populární pořad České televize Toulavá kamera v díle Toulky na kole reportáž z Melechova, kterou připravili redaktor Roman Šulc s kameramanem Janem Kubkou. Moderátorka pořadu Iveta Toušlová reportáž z Melechova uvedla slovy: „*Vrch Melechov je nej-*



vyšším bodem okresu Havlíčkův Brod, v časech Rakousko-uherské monarchie byl dokonce považován za geografický střed Evropy a v poslední době se stává oblíbeným cílem cyklistů.“

Na obrazovce potom vyprávěl pracovník Turistického informačního centra Světlá nad Sázavou Jaroslav Vála pověst o Čertovu kameni a na vrcholu Melechova vysvětlil, jak to doopravdy je s melechovskou rozhlednou. Josef Böhm z Vlastivědného spolku

Světelsko zase před kamerou vyprávěl o původu pamětního kamene připomínajícího druhou světovou válku a u zříceniny tvrze Nelechov, která se nachází na obci Kouty, v roli průvodce popsal historii dnes téměř zapomenutého historického objektu.

Reportáž byla dobrou reklamou pro samotnou Světlou nad Sázavou, když v jejím závěru moderátorka dodala: „*Zastavte se v Turistickém informačním centru ve Světlé nad Sázavou, tam vám podají o Melechovu bližší informace.“*

Kdo televizní reportáž o Melechovu nestihl, má možnost si ji přehrát na počítači na webové adrese: www.ceskatelevize.cz/ivysilani/1126666764-toulava-kamera/2155622211500031/.

Text a foto: Jiří Víšek



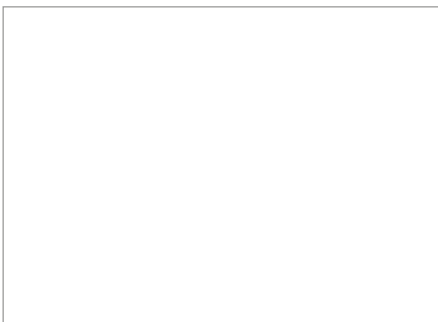
Ohlédnutí za akcemi dobrovolných hasičů

V letošním parném létě, které bylo bohaté na extrémní počasí, si celá řada z nás povzdychla: „*Jen abychom nevolali hasiče...“* Je nutné podotknout, že hasičský profesionální sbor doplňuje i celá řada dobrovolníků, bez jejichž nadšení a ochoty věnovat svůj volný čas by se práce sboru neobešla.

U dobrovolných hasičů platí těžce na cvičišti, snáze u zásahu... Dne 5. července uspořádal Sbor dobrovolných hasičů Světlá n. S. výcvik pro okolní jednotky v areálu vodního zdroje Kristiánka. Po zahájení a poučení o režimu pohybu v prostoru cvičení (jedná se o zdroj pitné vody) a o bezpečnosti

práce se přítomní hasiči seznámili s obsluhou techniky sousedních sborů pro případ společného zásahu. Ověřili funkčnost stříkaček, vyzkoušeli obsluhu proudnic, ovládání různých druhů plavidel. Zopakovali si záchranu tonoucího a pravidla první pomoci, seznámili se ze základní signalizací při práci na vodě a proškolili se v radioprovozu.

Pro účastníky bylo připraveno chutné občerstvení a našel se prostor na výměnu zkušeností a teoretických poznatků.



25. července se v Sázavské ulici konala noční soutěž v požárním útoku mužů a žen. Soutěžení proběhlo za skvělé podpory místních diváků. Pokud vás výkony soutěžících zaujaly, máte možnost se přihlásit, protože probíhá nábor pro sportovní disciplíny hasičů i hasiček.

Jste-li sportovně založení, ambiciózní a spolehliví, tak neváhejte. Máte možnost zapojit se do práce sboru, který byl v našem městě založen v roce 1877 a má v našem regionu bohatou tradici.

*Sbor dobrovolných hasičů
a hasiček Světlá n. S.
Foto: Jaroslav Vála*

NÁBOR HASIČŮ A HASIČEK

pro sportovní družstvo

Jste sportovně založení, ambiciózní, spolehliví a je vám víc jak 15 let?

Přijďte se mezi nás podívat každé pondělí od 18.30 do hasičské zbrojnice.

info na tel. 733 600 364,
739 297 761, 775 046 998

Z naší farnosti

Farní tábor Jeníkov

Nastala první prázdninová sobota, a tak všichni účastníci našeho tábora dorazili na světelské nádraží, aby mohli odcestovat bez svých rodičů, zato se svými kamarády a vedoucími směr Jeníkov u Hlinska. Bylo krásné letní počasí a téma tábora mu tak výborně odpovídalo: vydali jsme se na cestu do Afriky. Po příjezdu a nezbytném vybavení nás přivítal místní šaman, který nás seznámil s celotáborovou hrou, při níž jsme sbíráním cenných diamantů při hrách a různých úkolech mohli každý den směřovat věci potřebné k vybudování africké vesničky. Naučili jsme se tančit



FOTOFÓR



*Při odstraňování staré vrby, která spadla na most, pomáhal i čtyřnohý přítel člověka.
Text a foto: Jaroslav Vála*

různé africké tance, názvy našich kmenů samozřejmě odpovídaly těm africkým, takže s jejich vyslovením jsme měli problém ještě i po několika dnech. Zjistili jsme, jak těžké je přenášet vodu v nádobách na hlavě, ještě těžší je chytit vodu při dešti do nádoby a snad nejvíc jsme se báli při přepadení našich vesnic. Zjistili jsme tak, že u nás se máme dobře, nejsme ohrožováni válkou ani únosy dětí, při kterých jsou celé vesnice vypáleny a vypleněny.

Šaman a jeho ženy za námi pravidelně docházeli, a protože v Africe jsou vybudovány i misijní stanice, mohli jsme se i my několikrát zúčastnit slavení mše svaté, jednou dokonce přímo na místě našeho tábora.

Jako každý rok však tábor skončil a my se již těšíme na ten příští, jen ještě nevíme, kam vyrazíme, snad ne na severní pól, to by byly studené prázdniny. Výběr fotografií z naší výpravy do Afriky můžete zhlédnout na www.farnostsvetla.cz/fotogalerie/.

Jana Ptáčnicková



VI. sezona v Pěšinkách

Přestože v polovině prázdnin panovala pořádná vedra, na zimním stadionu Sportovního centra Pěšinky zahájili další sezonu. V úterý 28. července ráno v osm hodin začali ledaři Jiří Coufal s Pavlem Jechou stříkat na podchlazenou betonovou plochu první vrstvu vody a zhruba po hodině při-



Ledař Jiří Coufal stříká první vrstvu vody pro nový led.

dávali další. Než docílili třiapůlcentimetrové tloušťky nového ledu, museli nastříkat těch vrstev více než čtyřicet. V pátek 31. července přišli první nedočkaví bruslaři, aby ještě syrový led rozjezdili a teprve potom došlo na úpravu rolbou. Odstartovala tak již šestá zimní sezona na zrekonstruovaném světelském zimním stadionu.

Text a foto: jiv

Nový led pokřtily dívky s hokejkou

Ostrý start do nové zimní sezony v Pěšinkách se uskutečnil v sobotu 1. srpna. Postaraly se o něj účastnice Letní dívčí hokejové školy, projektu komise dívčího hokeje ČSLH. Kempu se zúčastnilo pětadvacet hokejistek nejen z naší republiky, deset jich bylo

ze Slovenska. Manažer projektu Pavel Krček se svěřil:

„Stejně jako loni využíváme příjemného prostředí zimního stadionu ve Světlé nad Sázavou. Jak je již tradicí, chceme se věnovat technice bruslení a práci s holí. Velký důraz, zejména



u těch starších, bude věnován koncovce a střelbě, tedy činností, které u děvčat mnohdy nebývají ideálně zvládnuté.“

O den později se k hokejistkám přidali ligoví dorostenci SC Kolín, pro které bylo pětidenní soustředění v Pěšinkách prvním seznámením s ledem před sezonou 2015/2016.

Text a foto: jiv

Návštěva z kolébky hokeje

Společně s účastnicemi Dívčí hokejové školy a dorostenci z Kolína hostil v prvním srpnovém týdnu zimní stadion v Pěšinkách neledajaké hokejisty. Byli to vnuci hokejové legendy Jaroslava Holíka David a Adam Musilovi.

Dvaadvacitiletý David, který nás reprezentoval na MS dvacetiletých, hraje v Kanadě, kde se také narodil, již od roku 2009. Nejprve to byly juniorské soutěže a letos v dubnu již okusil slavnou kanadsko-americkou NHL v dresu Edmontonu Oilers.

Osmnáctiletý Adam hraje v současné době prestižní juniorskou WHL za Red Deer Rebels, ale i on by chtěl co nejdříve naskočit do NHL. Letos ho

jako 94. v pořadí draftoval profesionální americký klub St. Louis Blues. Adam si zvolil kanadské občanství, a tak již od mládežnických kategorií reprezentuje Kanadu. Oba nadějní hokejisté využili ledu



v Pěšinkách pro letní přípravu před odletem do kolébky hokeje Kanady.

Jejich tréninky vedl otec František Musil, náš bývalý hokejový reprezentant, dlouholetý hráč NHL, později asistent Aloise Hadamczika u naší reprezentace a v současné době skaut Edmontonu Oilers. Na snímku zleva David a Adam Musilovi na ledě v Pěšinkách.

Text a foto: jiv

Vydařený turnaj tenisového potěru

Projekt babytenis určený pro tenisové začátečníky do devíti let spatřil světlo světa před dvanácti lety a uchytil se i na tenisových kurtech ve Světlé nad Sázavou. Dnes se již po celé republice hrají soutěže družstev i turnaje jednotlivců a účelem této hry, ve které hrají děvčata i chlapci společně, je naučit děti především základním tenisovým dovednostem. 8. srpna se na kurtech TK Sklo Bohemia Světlá n. S. konal turnaj v tom-

tři z každé skupiny postoupili do finálových vyřazovacích bojů o celkové prvenství, ostatní si zahráli soutěž útěchy.

Do finálového pavouka se z čtveřice domácích zástupců proboujvali Josef Havlík, Tomáš Smetánka a Andrea Rezková. Smetánka prohrál ve čtvrtfinále s oddílovým spoluhráčem Havlíkem a Rezková podlehla v prvním kole Kovačkové z Říčan. Poslední zástupkyně světelského tenisu Bára Soukalová prohrála v soutěži



Všichni účastníci turnaje



Finalisté hlavní soutěže, zleva se stříbrnou medailí a křišťálovou mísou Filip Piechula ze Žďáru nad Sázavou a vítěz turnaje Dominik Mojžíš ze Soběslavi.

to tenisovém odvětví, který byl třetím dílem seriálu O pohár Vysočiny, když předcházející dva turnaje se hrály v Havlíčkově Brodě a Pelhřimově. Pořadatelé měli radost z toho, že světelský turnaj měl nejpočetnější účast, startovalo 9 dívek a 12 chlapců.

Nejprve se hrálo ve čtyřech skupinách systémem každý s každým a po té první

útěchy v semifinále s Hejdukem z Bedřichova. Josef Havlík byl považován za jednoho z favoritů turnaje, prohrál v semifinále ve vyrovnaném utkání až tie-breaku s pozdějším vítězem turnaje Dominikem Mojžíšem ze Soběslavi 3:4. Největší křišťálový pohár za vítězství v turnaji se tak stěhoval do jihočeské Soběslavi.

Semifinále hlavní soutěže:

Mojžíš D. (Soběslav) – Havlík (Světlá n. S.)	4:3
Piechula (Žďár n. S.) – Straková (Pelhřimov)	4:0

Finále:

Mojžíš D. – Piechula	4:0
----------------------	-----

Semifinále útěchy:

Hejduk (Bedřichov) – Soukalová (Světlá n. S.)	4:3
Braunová (Žďár n. S.) – Fiedler (Jindřichův Hradec)	4:3

Finále útěchy:

Braunová – Hejduk	4:2
-------------------	-----

Text a foto: jiv

Záříjový hokej v Pěšinkách

Krajská liga mužů 2015/2016 Pardubického kraje odstartuje v neděli 4. října, ale hokejoví příznivci budou moci jít na hokej na zimní stadion v Pěšinkách již v září. V pátek 11. září od 18 hodin přivítají hokejisté HC Světlá nad Sázavou v prvním letošním přípravném utkání druholigový tým z havlíčkobrodské Kotliny, hokejisty BK Havlíčkův Brod. Pro světelské fanoušky bude mít toto utkání pikantní příchuť, v sestavě soupeře by se měli objevit



tři hokejisté, kteří patřili v předcházející úspěšné sezoně k oporám HC Světlá nad Sázavou. Brankář Jiří Zvolánek, obránce Jakub Kořínek a útočník Pavel Blažek získali angažmá v nově sestaveném týmu BK Havlíčkův Brod, který bude účastníkem II. hokejové ligy ČR skupiny Západ. Trenérem druholigového nováčka z Kotliny je Světlák Aleš Totter. V dalším přípravném utkání v Pěšinkách si hokejisté Světlé zahrají v neděli 20. září proti účastníku Krajské ligy mužů Královéhradeckého kraje hokejistům HC Stadion Nový Bydžov. Začátek utkání je v 17:00 hod.

Text a foto: jiv

Světelská volejbalistka na olympiádě dětí a mládeže

Olympiáda dětí a mládeže České republiky (ODM) je republiková soutěž krajských reprezentací v kategoriích žáků a žákyň, která mladým sportovcům navozuje atmosféru opravdových olympijských her. Mladí účastníci nejsou ochuzeni o zapálení olympijského ohně, slavnostní ceremoniály, soužití v olympijské vesnici nebo složení olympijské přísahy. ODM je projektem Českého olympijského výboru, který si ke spolupráci vybírá jako pořadatele jednotlivé kraje. Olympiády se odehrávají v dvouletých cyklech a střídá se jejich letní a zimní podoba. První ročník olympiády proběhl v roce 2003. ►

► Tento rok proběhla letní verze olympiády v Plzni ve dnech 14. – 19. června, přičemž turnaj ve volejbale se konal v jeho letní verzi - beachvolejbale pro žákyně a žáky rok narození 2000 a mladší. Mladí volejbalisté Jakub Němec a Ondřej Hroch (oba rok narození 2002) si v krajské kvalifikaci 17. února v Beachwell centru Pelhřimov zajistili vítězstvím účast na tomto turnaji. Po příjezdu a ubytování v „olympijské

Diskař Voplakal závodil v Rakousku

Třiadvacetiletý diskař Jakub Voplakal, který se připravuje pod dohledem světelského trenéra Jozefa Fořka a reprezentuje náš přední atletický klub Hvězdu SKP Pardubice, ustálil svoji výkonnost nad čtyřiceti metry.



V polovině srpna startoval na mezinárodním mítinku v rakouském Andorfu, kde skončil mezi ostřílenými diskaři na čtvrtém místě, když jeho disk dolétl do vzdálenosti 43,35 m. Vítězem se stal domácí závodník Weibhaidinger s výkonem 61,50 m a na druhém místě tam skončil český reprezentant Igor Gondor. Jakub Voplakal má ve svých třiadvaceti letech zatím svůj nejlepší osobní výkon v disku 44,01 m, kterého dosáhl na extralize družstev v červnu v Kladně. Známostou pravdou je, že diskaři oproti atletům z jiných disciplín dozrávají až kolem třicítky. A tak atlet ze Světlé věří, že se jeho výkonnost ještě posune o hodně metrů dál. Však pro to dělá svým poctivým tréninkem hodně.

Na snímku je Jakub Voplakal se sprinterkou Hanou Ptáčnickovou, která též vyrůstala u trenéra Fořka. Oba dva byli účastníky letošního mistrovství České republiky v Plzni, kde se shodně nedokázali přiblížit svým nejlepším osobním výkonům. Jakub tam hodil 39,19 m a Hana běžela stovku za 12,91 vteřiny, přitom má osobní rekord 12,48.

Text a foto: jiv

vesnici“ následovalo večerní slavnostní zahájení, při kterém se kluci setkali se sportovci, jako je Filip Jícha či Ondřej Moravec. V pondělí a v úterý na kurtech TJ Lokomotivy Plzeň začaly zápasy ve skupinách, kde kluci nastoupili proti Jihočeskému, Plzeňskému, Moravskoslezskému, Karlovarskému, Libereckému



Kluci s trenérem KCTM Zdeňkem Meiterem

a Královehradeckému kraji. Přestože kluci bojovali, byli soupeři vzhledem k jejich věku nad jejich síly. Proto hráli ve skupině o umístění nejdříve proti Pardubickému a následně Ústeckému kraji, přičemž se nakonec umístili na 13. místě společně s Olomouckým krajem. Díky tomu mohli ve čtvrtek fandit svým starším „reprezentančním kolegyním“ Petře Indrové a Nikole Škorpíkové, které se nakonec umístily na 10. místě. Na čtvrteční večer budou kluci dlouho vzpomínat, protože po slavnostním ukončení následoval koncert skupiny Kabát, při kterém se pořádně vyřádili.

Oba kluci okomentovali olympiádu jako zážitek, který by si rádi za dva roky opět zopakovali, protože navíc budou v ideálním „olympijském“ věku.

*Jaroslav Hroch
Foto: Dana Melicharová*

Mezinárodní utkání v ragby

Dne 25. července se v Tisu konalo odpovědně ve stylu Rugby League. Nejprve návštěvníci mohli vidět přátelské předutkání, to nejlepší však přišlo v 17:00 hod., kdy Česká republika přivítala tým ze Švédska.

Na tento duel kouč národního týmu Ladislav Cintler vybral i tři havlíčkobrodské Orly – Milana Pešouta, Michala Pechu a Filipa Špačka, který je ze Světlé nad Sázavou.



Přestože byl celý zápas poměrně vyrovnaný, výsledek bohužel mluví celkem jednoznačně: Češi podlehli Švédům v poměru 12:40 (8:12 v poločase). Ani to však neodradilo fanoušky, kteří dorazili na toto utkání a po celou dobu náležitě skandovali a utkání si užili. Nejmenší návštěvníci měli navíc k dispozici skákaací hrad.

*Milan Pešout
Foto: Michal Mašek*

800 521 521
www.kb.cz

ODHALTE NOVÉ TAJEMSTVÍ BANKY

POBOČKA KB VE SVĚTLÉ NAD SÁZAVOU

- moderní a příjemné prostředí
- vstřícné a diskrétní jednání
- tým zkušených odborníků

PRO PRVNÍCH
30 NOVĚ
ZALOŽENÝCH
ÚČTŮ DÁREK!



NA PARTNERSTVÍ ZÁLEŽÍ



Komerční banka, nám. Trčků z Lípy 995
Světlá nad Sázavou
Tel.: 955 585 431

Otevírací doba:

PO, ST 8.30-12.00, 13.00-17.00
ÚT, ČT, PÁ 8.30-12.00, 13.00-16.30

AUTO KELLY

Vše co potřebujete pro vaše auta

Nové Město 68, Světlá nad Sázavou

Nově otevřeno

nabízí veškeré autodíly a náhradní díly

po-pá: 9:00 – 18:00

so: 9:00 – 13:00

kontakt: 720 566 680, jaroslavsedlacek@seznam.cz

Pronájem dvou obchodů, butiků na pěší zóně
ve Světlé nad Sázavou, Nově zrekonstruovaný
o celkové ploše 36 m²/4000 Kč a 16 m²/2000 Kč.

V ceně je voda a popelnice. Přístup z ulice,
kde se nachází i další obchody.
Pronájem nové garáže 1200 Kč.

AUTOŠKOLA

Jan Roučka

s rodinnou tradicí

- provádíme kvalitní výcvik pro skupinu B (osobní automobil)
- výhodné ceny kurzu, které je možno rozdělit na více splátek
- individuální přístup ke každému žákovi v hodinách praxe (jízdy) i v hodinách teorie
- individuální výcvik za cenu běžného výcviku
- sami si zvolíte délku Vašeho kurzu
- před každou hodinou výcviku pro Vás přijedeme a po skončení opět odvezeme až domů
- možnost kondičních jízd pro ty, kteří se chtějí po delší době vrátit za volant

tel.: 602 72 38 36

e-mail: autoskolaroucka@seznam.cz

„S přehledem a bezpečně, s lidským přístupem“

STAVEBNÍ VÝSTAVA

Stavíte, opravujete, zařizujete?
Přijďte se inspirovat či poradit na výstavu.



TEPLO
výstava vytápění a úspor energie

• VYSOČINA •

HAVLÍČKŮV BROD

25. – 26. září

Kulturní dům Ostrov

pátek 9-18 hod., sobota 9-17 hod.

omnis Omnis Domov, s.r.o., Horní lázeň 10a, 779 00 Domov, www.omnis.cz
posíláme: tel.: 530 051 427, mobil: 775 711 488, e-mail: fajstokova@omnis.cz



Prodej jízdních kol a jejich servis

Nové Město 68, Světlá nad Sázavou

I vaše kolo může být elektrokolo.

Nabízíme kompletní sety, které obsahují všechny potřebné součásti pro přestavbu bicyklu na nefalšované elektrokolo. Stačí si jen vybrat, zda budete chtít "elektrifikovat" přední nebo zadní kolo, případně výkon a velikost ráfku. Se správným výběrem Vám samozřejmě rádi pomůžeme.

kontakt: 720 566 680, jaroslavsedlacek@seznam.cz

Media Walk

OUTDOOR PARTNER

BILLBOARDY SVĚTELNÁ REKLAMA

vlastní výroba v ČR a SK



MediaWalk.cz



ReklamniPlachty.cz

KVALITNĚ · RYCHLE · LEVNĚ



+420 702 905 904



Světelský zpravodaj vydává Kytice – Kulturní zařízení Světlá nad Sázavou, nám. Trčků z Lípy 16, 582 91 Světlá nad Sázavou, IČ: 750 59 771, tel. 569 496 658, fax 569 456 001. Redakční rada: Josef Böhm, Mgr. Jana Kupčíková, PhDr. Jana Myslivcová, Mgr. Jan Prášek, Mgr. Michal Šimek, Jaroslav Vála, Jiří Víšek. Redakce: Jaroslav Vála, Adéla Hrochová, Marie Koudelová, korektury Josef Böhm, Luděk Tomas, redakce@svetlans.cz. Zapsáno do evidence: MK ČR E 11656.

Vychází v prvním týdnu měsíce, uzávěrka vždy v polovině předchozího měsíce. Redakční rada si vyhrazuje právo vybrat k otištění příspěvky pisatelů podle potřeb SZ. Otištěné příspěvky mohou být stanoviskem autora a nemusí vždy vyjadřovat postoje redakce! Kompletní číslo Světelského zpravodaje najdete s určitým zpožděním na stránkách www.kyticesvetla.cz. Vychází v nákladu 1100 ks. Graf. úprava a tisk: Tiskárna Polička, tel. 461 722 002, fax 461 723 004, e-mail: info@tiskarnapolicka.cz, www.tiskarnapolicka.cz

-jkd-