

SVĚTELSKÝ zpravodaj

měsíčník města • říjen 2012 • cena 10 Kč



Svatováclavská pouť (foto: Jaroslav Vála)

Z obsahu

Zasedání zastupitelstva	str. 4	Školství.....	str. 13	Sport.....	str. 28
Schůze rady.....	str. 5	Kultura.....	str. 17	Volební inzerce.....	str. 32
Z historie.....	str. 12	Co vás zajímá.....	str. 23	Inzerce.....	str. 34

Trochu netradiční Slovo úvodem

Při přípravě tématu pro říjnový úvodník mi pomohla příjemná náhoda. Při poletování s kamarádem a jeho UL letadélkem Vixen se mi podařilo pořít

serii fotografií naší Vysočiny ve slunečném počasí začínajícího podzimu. Proto vás místo čtení zvu pro navození příjemné nálady na prohlídku několika

z nich. Věřím, že se výběr, byť v černobílém provedení, bude líbit.

Text a foto: -mš-



Český Šterberk



Ledec nad Sázavou



Světlá nad Sázavou - Sázavská ulice



Světlá nad Sázavou



Světlá nad Sázavou - zámek



Havlíčkův Brod

Výstavba základní technické vybavenosti v lokalitě Pod Vodárnou

Milé dámy, pánové, Světěláci.

Protože se stále více dozvídám z řad veřejnosti a dokonce i od některých zastupitelů města nepravdivé a zkreslené informace o postupu prací, o zmařených investicích realizovaných městem v lokalitě pro výstavbu rodinných domů Pod Vodárnou, jsem nucen uvést vše na pravou míru a řádně danou záležitost vysvětlit. Uvědomuji si, je to již v době, kdy se výstavba chýlí ke konci, ale přesto považuji vysvětlení města k postupu prací za nutné.

Výstavba základní technické vybavenosti v lokalitě Pod Vodárnou byla zahájena v roce 2011 firmou SYNER VHS Vysočina, a. s., Pelhřimov. V roce 2011 byly provedeny práce na zhotovení vodovodu, kanalizace, části plynovodu a krátkého úseku podkladních vrstev příjezdové komunikace. V tomto roce byla po schválení zastupitelstvem města uzavřena smlouva o napojení 15 stavebních parcel na distribuční síť se spol. ČEZ Distribuce, a. s. a provedena úhrada poplatku za připojení. Na vysvětlenou, teprve po provedení úhrady poplatku za připojení firma ČEZ

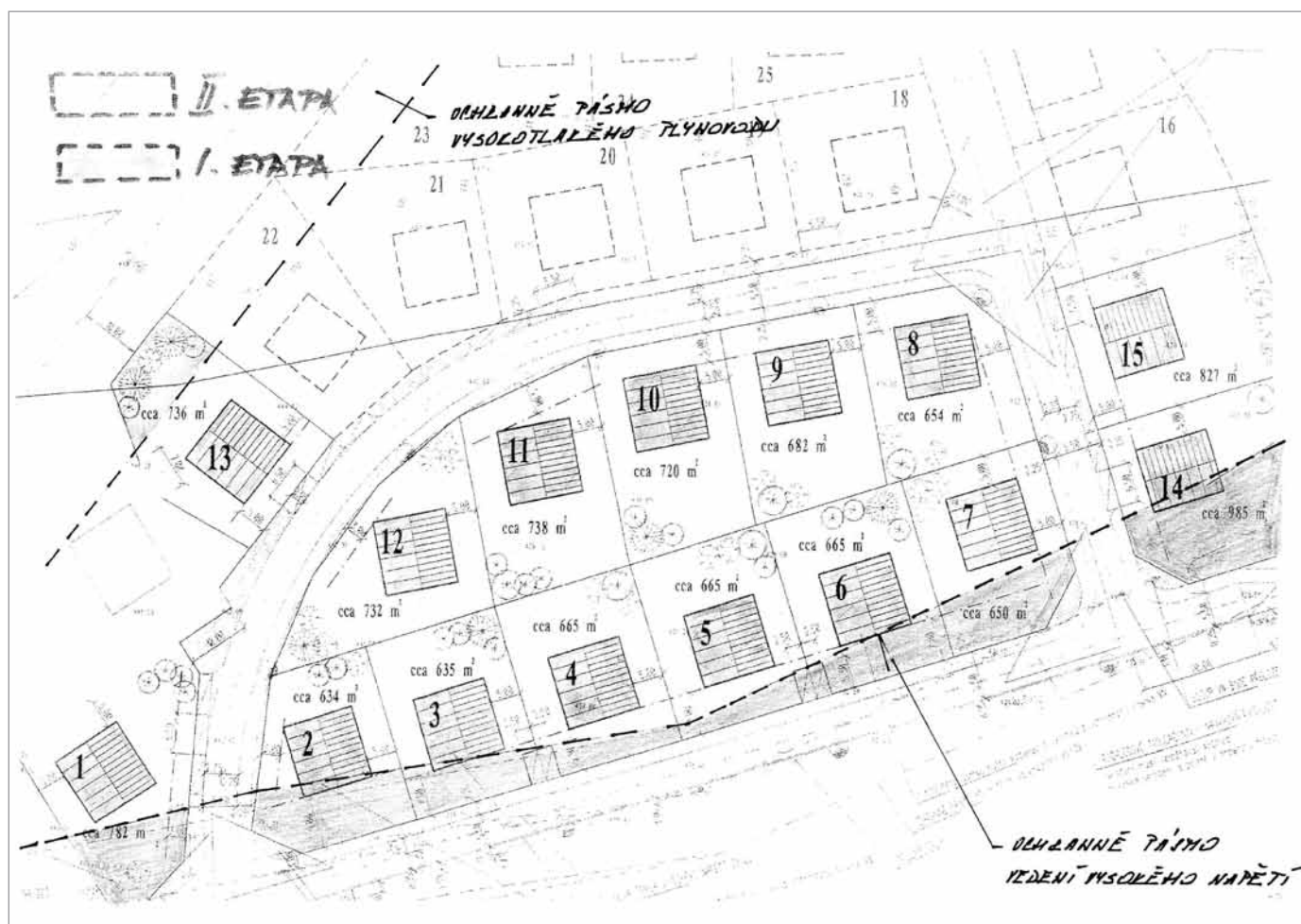
Distribuce, a. s. začíná pracovat na projektové dokumentaci rozvodů nízkého napětí v lokalitě a na základě svých pracovních plánů zařazuje realizaci akce na následující období.

V roce 2012 pokračuje výstavba rozvodů nízkého napětí, veřejného osvětlení, plynovodních přípojek, komunikace a chodníků. Rovněž je provedena přeložka dvou stožárů vysokého napětí z důvodu prostorového umístění chodníků a komunikace.

Realizace přeložky stávajících stožárů vysokého napětí bohužel není v rukách města Světlá n. S. Jedná se o akci vlastníka stožárů – firmy ČEZ Distribuce, a. s., a město má velmi malou šanci ovlivnit zahájení průběhu výstavby. Přesto Smlouva o přeložce dvou stožárů vysokého napětí byla schválena zastupitelstvem města 30. 4. 2012 a realizace zahájena již v červnu 2012. Prodlení mezi datem schválení uzavření smlouvy a realizací bylo z důvodu dodržování vnitřních technologických a bezpečnostních postupů firmy ČEZ Distribuce, a. s., kdy musí být nejméně

1 měsíc před vlastní realizací oznámeno odběratelům omezení dodávky a vypnutí elektrického proudu. Po dokončení přeložky vysokého napětí zahájila firma ČEZ Distribuce, a. s., práce na provádění rozvodů nízkého napětí v lokalitě a zároveň práce na provádění rozvodů veřejného osvětlení. Realizace rozvodů nízkého napětí je opět v gesci ČEZ Distribuce, a. s., a město ji nemůže ovlivnit. Přesto práce volně navázaly na dokončenou přeložku stožárů vysokého napětí a v měsíci červenci mohlo dojít k zahájení stavby komunikace.

V rámci stavby komunikace jsme byli závislí na dodržování technologických postupů daných pro stavby komunikací a samozřejmě na počasí. Vzhledem k nedostatečné únosnosti zemní pláně bylo třeba provádět sanace. Zdržení způsobilo i zjištění chyby v projektové dokumentaci stavby, která vyvolala potřebu vybudovat v části komunikace opěrnou zeď jako podporu komunikace. Zde velmi děkujeme všem vlastníkům sousedních pozemků za vydání souhlasů se stavbou. Nepřízni- ▶



► vé klimatické podmínky v měsíci červenci a samozřejmě vada projektové dokumentace zdržely předpokládaný termín realizace zhruba o jeden měsíc.

Samozřejmě se omlouváme všem vlastníkům stavebních parcel za toto zdržení, bohužel stavba komunikace je stavbou skutečně závislou na povětrnostních a geologických podmínkách a není možné realizovat stavbu v případě nedosažení požadovaných parametrů předepsaných pro stavbu. Uvědomte si prosím, že snaha města provádět a dokončit vše v řádné kvalitě je vedena naším zájmem o vaše další spokojené žití v lokalitě a samozřejmě pro město minimem reklamací po dobu záruční lhůty.

Vážení Světeláci, protože si velmi dobře uvědomuji složitost dané stavby, koordinace práce více investorů na jedné stavbě, nepovažuji tuto stavbu za problematickou. Naopak mohu zodpovědně říci, že práce byly prováděny jen s minimem prodlení, které město Světlá n. S. nemohlo zásadním způsobem ovlivnit. Nad rámec původní zakázky se podařilo realizovat přípravu vodovodu, kanalizace a plynovodu pro dalších pět stavebních parcel z II. etapy, ve které by mělo vzniknout dalších 12 stavebních parcel, a tím minimalizovat náklady budoucí etapy výstavby. Lokalita Pod Vodárnou bude za poslední období jako jediná dokončená kompletně ve dvou letech od zahájení výstavby základní technické vybavenosti, jako příklad mohu uvést lokalitu Na Kalvárii, kde do dnešního dne není dokončena výstavba chodníků a výstavba veřejného osvětlení pro druhou etapu stavby základní technické vybavenosti proběhla teprve v minulém roce. Dalším příkladem je lokalita ulic F. A. Jelínka, J. J. Staňka a Pplk. Hradeckého, kde od roku 1997 není dokončena výstavba komunikací ani chodníků.

Ještě mi dovoďte několik málo slov k cenám stavebních parcel. Stavební parcely jsou prodávány za cenu 650 Kč/m² a k tomu za částku 20 000 Kč bez DPH je prodáván pilíř s měřením elektro a hlavním uzávěrem plynu. Cena byla odsouhlasena zastupitelstvem města a nepokrývá ani náklady, které město s výstavbou základní technické vybavenosti mělo. Jen samotný odkup pozemků pro výstavbu stál město 150 Kč/m², a běžně se pro výstavbu základní technické vybavenosti stavebních pozemků v dnešní době počítá s cenou 900 Kč/m² pro zašitování jedné stavební parcely.

Před vlastním rozhodnutím o realizaci výstavby základní technické vybavenosti

z rozpočtu města stálo město před rozhodnutím, zda neprodat celý projekt včetně pozemků developerům, kteří by zajistili výstavbu a prodávali jednotlivé stavební parcely sami s tím, že by město smluvně zajistilo cenu stavebních parcel. Ačkoliv prvotní zájem z řad developerů byl, po průzkumu trhu a ocenění předpokládaných stavebních prací nikdo z developerů již neměl zájem, neboť cena stavebních parcel byla jimi oceněna nejméně na částku 800 Kč/m² a to bez uvažování ceny pozemku, jako počáteční investice města.

Pozemek č. 1	- parc. č. 837/15	o výměře 785 m ²	po slevě 540 Kč/m ²
Pozemek č. 4	- parc. č. 837/11	o výměře 661 m ²	po slevě 565 Kč/m ²
Pozemek č. 5	- parc. č. 837/10	o výměře 661 m ²	po slevě 565 Kč/m ²
Pozemek č. 6	- parc. č. 837/9	o výměře 661 m ²	po slevě 520 Kč/m ²
Pozemek č. 7	- parc. č. 858/44	o výměře 650 m ²	po slevě 520 Kč/m ²
Pozemek č. 9	- parc. č. 837/20	o výměře 684 m ²	
Pozemek č. 10	- parc. č. 837/19	o výměře 722 m ²	
Pozemek č. 11	- parc. č. 837/18	o výměře 738 m ²	
Pozemek č. 12	- parc. č. 837/13	o výměře 733 m ²	
Pozemek č. 14	- parc. č. 858/40	o výměře 1017 m ²	po slevě 455 Kč/m ²
Pozemek č. 15	- parc. č. 858/52	o výměře 840 m ²	

Ne všechny stavební pozemky v lokalitě se prodávají za cenu 650 Kč/m². Pozemky na jižní straně, zatížené vedením ochranného pásma vysokého napětí, jsou prodávány v rozmezí 455 až 565 Kč/m² dle míry dotčení ochranným pásmem a na základě znaleckého posudku. Celkem je takto trvale dotčeno 6 stavebních

parcel. Již 4 stavební parcely jsou prodány.

Jsme si vědomi současné složité ekonomické situace a nestability, věřte, že jednání zastupitelů o ceně stavebních parcel nebyla jednoduchá. Na miskách vah zde stála potřeba zajištění stavebních parcel spolu s ohledem na výši investičních nákladů na výstavbu a ekonomické možnosti obyvatel a naproti tomu zajištění dalších potřeb obyvatel města a místních částí.

Srovnání s cenami sousedních měst: Ledec n. S. 600 Kč/m² + stavba pilíře,

Přibyslav 450 Kč/m², Havlíčkův Brod 1 500 Kč/m², Polná 950 Kč/m².

Vážení a milí, závěrem můj názor: Jedná se opravdu o hezkou lokalitu, situovanou na jih s hezkým výhledem na město a v klidné části města za cenu, která je porovnatelná s okolními městy.

Jan Tourek, starosta města



Zasedání zastupitelstva 29. srpna

Zastupitelstvo města:

1. Vyslovalo nesouhlas se záměrem realizace projektu Světlá n. S., bioelektrárna dle předložené dokumentace vlivu záměru na životní prostředí.
2. Schválilo připomínky města k předložené dokumentaci vlivů záměru na životní prostředí projektu Světlá n. S., bioelektrárna.
3. Schválilo pořízení změny č. 1 územního plánu Světlá n. S.
4. Schválilo uzavření Smlouvy o budoucí kupní smlouvě na prodej nemovitostí – budovy čp. 1 (budova občanské vybavenosti – zámek) mezi městem Světlá n. S. a společností Ithaka Development, a. s., Praha 4 – Krč.

5. Schválilo uzavření Smlouvy o budoucí smlouvě o závazcích a investicích do nemovitosti - budovy čp. 1 (budova občanské vybavenosti – zámek) mezi městem Světlá n. S. a společností Ithaka Development, a. s., Praha 4 – Krč.
6. Schválilo použití částky kupní ceny ve výši 12 500 000 Kč získané z prodeje nemovitosti budovy čp. 1 (budova občanské vybavenosti – zámek) na základě Smlouvy o budoucí kupní smlouvě se společností Ithaka Development, a. s., Praha 4 – Krč na úhradu kupní ceny nemovitostí – budovy čp. 1 (budova občanské vybavenosti – zámek) na základě kupní smlouvy uzavřené s Krajem Vysočina.

Jan Tourek, starosta města

Zpětný odběr elektrospotřebičů

Místa zpětného odběru vysloužilých elektrospotřebičů slouží občanům k odkládání vysloužilých nefunkčních elektrozařízení. Byla zřízena na zá-

kladě smlouvy mezi městem Světlá n. S. a kolektivními systémy ASEKOL, EKOLAMP, ELEKTROWIN. Kolektivní systém ASEKOL zajišťuje především zpětný odběr televizorů, počítačů,

přehrávačů, kolektivní systém ELEKTROWIN je zaměřen především na sběr ledniček a praček a EKOLAMP se zabývá sběrem světelných zdrojů.



Schůze rady 3. září

Rada města:

1. Schválila uzavření smlouvy zakládající právo provést stavbu „II/347 Světlá n. S. – úprava křižovatky se silnicí III/34711 – II. etapa – chodníky“ na pozemcích parc. č. 1066/2, 1066/5 a 1066/7 v k. ú. Světlá n. S. mezi Krajem Vysočina a městem Světlá n. S. (křižovatka Josefodolská, Nádražní, žel. přejezd).
2. Schválila uzavření smlouvy zakládající právo provést stavbu sjezdu k VTL regulační stanici plynu na pozemku parc. č. 293/7 v k. ú. Dolní Bohušice mezi Krajem Vysočina a městem Světlá n. S.
3. Schválila záměr pronájmu části pozemku parc. č. 1360 o výměře cca 84 m² v k. ú. Horní Bohušice (zahradka před bytovým domem čp. 26 v Josefodole).
4. Souhlasila s provedením trvalého dopravního značení a souvisejících stavebních úprav v rámci zřízení parkovacího místa pro imobilní občany před budovou ČD.
5. Vzala na vědomí informaci o stavu odkupu pozemků pro plánovanou obslužnou komunikaci propojující sídliště Na Bradle s Láneckou ulicí ve Světlé n. S.
6. Schválila uzavření smlouvy o dílo s firmou SWIETELSKY stavební s. r. o., Pelhřimov za účelem realizace stavby opěrné zdi komunikace a chráničky plynovodního potrubí v rámci stavby TI pro 15 RD Pod Vodárnou.
7. Nesouhlasila s provedením terénních úprav pozemku parc. č. 855/6, k. ú. Světlá n. S. nad rámeč schválené projektové dokumentace stavby TI pro 15 RD Pod Vodárnou dle žádosti pana L. K., Světlá n. S. z důvodu, že stavba je provedena v souladu s projekto-

vou dokumentací a pravomocným stavebním povolením a při stavebním řízení nebyly ze strany panem L. K. vzneseny žádné námítky.

8. Vzala na vědomí postup společnosti VČP Net, s. r. o., a města Světlá n. S. ve věci zajištění projektové dokumentace na přemístění VTL regulační stanice plynu ve stupních pro vydání rozhodnutí o umístění stavby a stavební povolení.

9. Souhlasila s uzavřením dodatku č. 1 ke smlouvě o dílo mezi městem Světlá n. S. a firmou emro, s. r. o., 186 00 Praha 8, v rámci stavební akce ZŠ Komenského, rekonstrukce elektroinstalace budovy čp. 30 v ulici Jelenova, Světlá n. S.

10. Souhlasila s podáním žádosti o příspěvek na rekonstrukci chodníku po pravé straně komunikace v ulici Nádražní, která se bude provádět v rámci akce II/347 Světlá n. S. – úprava křižovatky se silnicí III/34711 II. etapa, u SFDI v programu Zvýšení bezpečnosti dopravy a jejího zpřístupňování osobám s omezenou schopností pohybu a orientace a s podáním žádosti o doporučení záměru k financování od Řídicího výboru Národního rozvojového programu Mobilita pro všechny při Úřadu vlády ČR pro bezbariérovou trasu náměstí Trčků z Lípy – Nádraží ČD.

11. Schválila podání žádosti města Světlá n. S. o připojení malé fotovoltaické elektrárny s výkonem do 30 kW firmě ČEZ Distribuce, a. s., na střechy budov ZŠ Lánecká, TBS Světlá n. S., p. o., MŠ Lánecká, MŠ Na Sídlíšti, zázemí fotbalového stadionu, a Sportovního centra Pěšinky.

Jan Tourek, starosta města

K odkládání elektrospotřebičů menších rozměrů (např. telefony, rádia, kalkulačky, discmany) slouží červené kontejnery umístěné v našem městě v Dolní a Nádražní ulici a na Bradle u prodejny COOP. Tyto kontejnery jsou také vybaveny boxem pro sběr baterií. Elektrospotřebiče větších rozměrů, jako jsou například ledničky a pračky, je nutné odevzdat na sběrný dvůr v Rozinově, kde se rovněž nachází místo zpětného odběru.

Dalším místem k odevzdání drobných elektrozařízení je tzv. E-box umístěný ve vestibulu městského úřadu, do kterého lze odložit starý mobil, telefon, rádio, discman nebo MP3 přehrávač. Zároveň je zde umístěna nádoba na světelné zdroje (kompaktní úsporné zářivky, výbojky, lineární (trubicové) zářivky do 40 cm, světelné zdroje s LED diodami).

Dále je možné odevzdat elektrozařízení v prodejnách tohoto zboží, případně má prodejce povinnost poskytnout informace, kam jej máme odevzdat.

A proč je tak důležité vytřídit elektrospotřebiče ze směsného komunálního odpadu? Jednak proto, že elektrospotřebiče v sobě mají jak nebezpečné, tak i využitelné materiály. A díky třídění a recyklaci starých spotřebičů se daří chránit životní prostředí před kontaminací nebezpečnými látkami a současně šetříme přírodní zdroje. Recyklace je výhodnější, než těžba surovin.

Pro informaci, město Světlá nad Sázavou získalo od kolektivního systému ASEKOL Certifikát Environmentálního vyúčtování, ze kterého vyplývá, že občané Světlé n. S. v loňském roce vytřídili a odevzdali do zpětného odběru 413 kusů televizí, 169 kusů PC monitorů a dále 3576 kg drobných elektrozařízení. Tím jsme uspořili celkem 174,92 MWh elektrické energie, 7869,18 litrů ropy, 787,02 m³ vody a 7,41 tun primárních surovin. Navíc jsme snížili emise skleníkových plynů o 39,56 tun CO₂ ekv. a produkci nebezpečných odpadů o 154,98 tun.

*Jitka Gögeová
odbor ŽP*

Svoz objemného odpadu - podzim 2012

Městský úřad Světlá n. S., odbor životního prostředí a Technické a bytové služby města Světlá n. S. oznamují občanům Světlé n. S., že ve dnech **od 4. do 24. října** se uskuteční svoz objemného odpadu. Svoz bude probíhat tak, že odpad bude ve svozový den, v určenou dobu a na určeném místě odkládán do přistavených kontejnerů.

Svoz bude prováděn na území města a jeho místních částech dle stanovených termínů v rozpisu svozu.

Svoz bude probíhat následujícím způsobem

- ve stanovený den a čas budou na určená místa přistaveny kontejnery,
- kontejnery zde budou umístěny od 14.00 – 20.00 hod., po uplynutí této doby budou odvezeny,
- na stanovišti budou umístěny kontejnery na objemný a nebezpečný odpad, do kterých se budou odkládat odpady přímo,
- po odvozu kontejneru ze stanoviště je možné využít kontejner v jiné ulici dle rozpisu,
- tento svoz je určen pro odkládání určených druhů odpadů pocházejících od fyzických osob s trvalým pobytem na území města Světlá n. S. a jeho místních částí, dále na odpad pocházející od osob, které vlastní na území města a v jeho místních částech stavbu sloužící k individuální rekreaci, tj. osob, které platí poplatek za odpad města Světlá n. S.

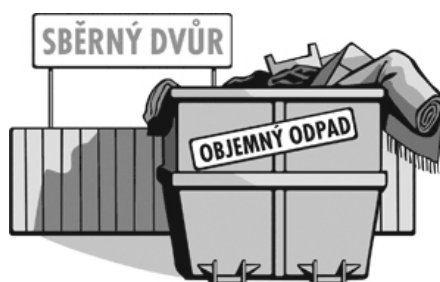
Jaký odpad lze do velkoobjemových kontejnerů odložit

- objemné odpady jako např. starý nábytek, linoleum, koberce, umyvadla, vany, matrace,
- z nebezpečných odpadů např. autobaterie,
- elektrozařízení (např. lednice, pračky, televizory, sporáky), které je nutné odkládat kompletní, v nerozebraném stavu, jinak je nelze odevzdat v rámci zpětného odběru elektrozařízení.

V rámci svozu odpadů se nesmí odkládat

- drobný komunální odpad, který lze odkládat do popelnice,

- organický odpad,
- tekutý odpad, zejména nebezpečné chemikálie, kyseliny, vývojky, oleje – tento odpad lze odevzdat bezplatně na sběrný dvůr,
- stavební suť, odpady obsahující nebezpečný azbest, např. eternit.



MIMO SVOZOVÉ DNY JE NUTNÉ ODPAD ODVÁŽET NA SBĚRNÝ DVŮR NEBO LZE VYUŽÍT KONTEJNER NA OBJEMNÝ ODPAD U HŘBITOVA!

V případě dotazů se obraťte na TBS města Světlá n. S., tel. 569 452 656 nebo na odbor životního prostředí tel. 569 496 644.

Den svozu a stanoviště kontejnerů

Čtvrtek 4. 10.

- Opatovice – na návsi u hospody
- Žebrákov – u č. p. 9 u Pejcharů
- Zahrádecká ulice – u pneuservisu
- Lánecká ulice – u č. p. 229, mateřská škola

Pondělí 8. 10.

- Horní Březinka – křižovatka směrem ke Kadlečkům
- Dolní Březinka – pod č. p. 62 – v kopci na plácku u SH
- Dolní Březinka – pod č. p. 34 – obora
- Sázavská ulice – pod č. p. 584

Úterý 9. 10.

- Kochánov - návés
- Mariadol + Františkol – u autobusové čekárny pod č. p. 30
- V křižovatce Panušková a Vysočanská ul. – u sběrného hnízda
- Komenského – parkoviště u ZŠ

Středa 10. 10.

- Dolní Bohušice – u Špejcharu

- Horní Bohušice – návés u rybníka
- Lánecká ulice – za bytovkou č. p. 700, proti MŠ
- Čapkova ulice – parkoviště u sokolovny

Čtvrtek 11. 10.

- Leštinka – návés
- Mrzkovice – návés u kapličky
- Sázavská č. p. 921 u kontejnerů
- Komenského – parkoviště u hřbitova

Pondělí 15. 10.

- Horní Dlužiny – u sběrného hnízda
- Dolní Dlužiny – na návsi u rybníka
- Nádražní ulice – u ZEMOSu
- Na Sídlišti – pod tratí vedle č. p. 594

Úterý 16. 10.

- Nad Tratí – u č. p. 467
- Benetice – návés
- Na Bradle – proti č. p. 965
- Jelenova – parkoviště proti ZŠ

Středa 17. 10.

- Lipnička – za hospodou na návsi
- Radostovice – u váhy
- Malostranská ulice – u parkoviště
- Nové Město – u č. p. 945

Čtvrtek 18. 10.

- Závidkovice – návés nad kulturním domem
- Na Rozkoši u parkoviště TBS
- Kolovratova ulice – u křižovatky s Nádražní ulicí, naproti ZUŠ
- Na Bradle – parkoviště před COOP - Diskont

Pondělí 22. 10.

- Josefodol – parkoviště u skláren
- Sklářská ulice – u křižovatky s ulicí U Stromečku, č. p. 880
- Zámecká ulice – parkoviště před vchodem do zámku
- Zimní stadion – parkoviště

Úterý 23. 10.

- Na Sídlišti – trafostanice u č. p. 933
- Panušková ulice – J. J. Staňka – křižovatka
- U Bohušického rybníka – u křižovatky B. Němcové, Na Hrázi, Krátká
- Na Bradle u č. p. 950

Středa 24. 10.

- Nad Cihelnou – za křižovatkou s Havířskou ul., slepá ulice nad hřbitovem
- Havlíčkova – u č. p. 717
- Dolní ulice – za tržnicí, parkoviště
- U Dílen

Městský úřad Světlá nad Sázavou

Matrika, evidence obyvatel

nám. Trčků z Lípy 18

Světlá nad Sázavou

Žádost o vydání voličského průkazu

pro volby do zastupitelstev krajů konané ve dnech 12. 10. a 13. 10. 2012

Voličský průkaz pro volby do zastupitelstva kraje se vydává pouze voličům zapsaným ve stálém seznamu voličů (s trvalým pobytem ve Světlé nad Sázavou vč. částí obce).

Jméno:

Příjmení:

Datum narození:

Trvalý pobyt (místo pobytu):

*Voličský průkaz si vyzvednu osobně.

*Voličský průkaz mi zašlete na adresu:

.....

*Voličský průkaz mi vyzvedne další osoba na základě udělené plné moci s mým úředně ověřeným podpisem.

*)*nehodící se škrtněte*

.....

podpis voliče

Světlá nad Sázavou dne

Městský úřad Světlá nad Sázavou voličský průkaz předá osobně voliči nebo osobě, která se prokáže plnou mocí s ověřeným podpisem voliče žádajícího o vydání voličského průkazu, anebo jej voliči zašle na jím uvedenou adresu.

Vyplní úřad:

Doklad předán žadatelem osobně dne

Totožnost žadatele ověřena dle průkazu totožnosti č.

Podpis a razítko ověřujícího:



Volby do zastupitelstev krajů – informace

Prezident České republiky vyhlásil svým rozhodnutím volby do zastupitelstev krajů a stanovil jejich konání na pátek 12. října od 14:00 do 22:00 hod. a sobotu 13. října od 8:00 do 14:00 hod. Pro větší informovanost voličů uvádíme vybrané informace a doufáme, že napomohou hladkému průběhu voleb.

Voličem je státní občan České republiky, který alespoň ve druhý den voleb dosáhl věku nejméně 18 let a je přihlášen k trvalému pobytu v obci nebo na území vojenského újezdu v územním obvodu kraje.

Každý volič hlasuje osobně, zastoupení není přípustné. S voličem, který nemůže upravit hlasovací lístek pro tělesnou vadu anebo nemůže číst nebo psát, může být v prostoru určeném pro úpravu hlasovacích lístků přítomen jiný volič, nikoliv však člen okrskové volební komise, a hlasovací lístek za něho upravit a vložit do úřední obálky a popřípadě i úřední obálku vložit do volební schránky.

Každý volič je povinen prokázat svoji totožnost a státní občanství České republiky (platným občanským průkazem nebo cestovním pasem České republiky). Neprokáže-li uvedené skutečnosti stanovenými doklady, nebude mu hlasování umožněno.

Ve dnech voleb – v pátek od 14.00 do 22.00 hod. a v sobotu od 8.00 do 14.00 hod. – bude zajištěna služba na pracovišti občanských průkazů, neboť pro účely výkonu volebního práva lze vydat občanský průkaz bez strojově čitelné zóny s dobou platnosti 1 měsíc (viz § 24c zákona 328/1999 Sb.).

Voličské průkazy

Voliči, který nebude moci volit ve svém volebním okrsku, v jehož stálém seznamu je zapsán, vydá obecní úřad na jeho žádost voličský průkaz. Voličský průkaz při volbách do zastupitelstva kraje ale umožňuje voliči volit pouze ve volebním okrsku, který se nachází na území volebního kraje, kde má volič trvalý pobyt (v našem případě tedy pouze v obcích Kraje Vysočina). Volební místnosti budou proto vybaveny seznamem obcí Kraje Vysočina, aby si členové komise mohli ověřit, zda volič, který se dostavil do volební místnosti s voličským průkazem, je oprávněn ve volební místnosti realizovat svoje volební právo.

Žádost o vydání voličského průkazu pro volby do Zastupitelstva Kraje Vysočina konané ve dnech 12. 10. a 13. 10. 2012 je

možné podat osobně na Městském úřadě Světlá nad Sázavou, nám. Trčků z Lípy 18, kancelář č. 212 (matrika, evidence obyvatel, tel. 569 496 685) nejpozději do 10. 10. 2012 do 16.00 hod. Žádost lze zaslat poštou nejpozději do 5. 10. 2012. Tato žádost musí být opatřena úředně ověřeným podpisem žadatele o voličský průkaz. Žádost je možné zaslat i v elektronické podobě podepsané uznávaným elektronickým podpisem voliče nebo prostřednictvím datové schránky. Vzorová žádost tvoří

přílohu této informace a je zveřejněna i ve formulářích odboru správního, školství a živnostenského na www stránkách městského úřadu.

Na stránkách města www.svetlans.cz najdete i další zveřejňované dokumenty týkající se voleb, které jsou rovněž zveřejňovány v tištěné podobě na úřední desce. Případné dotazy Vám ráda zodpovím na tel. čísle 569 496 616, příp. 724 180 514.

*Bc. Bohuslava Vondrušová
vedoucí OSSaŽ*

Z odboru sociálních věcí

Dluhová problematika

Nárůst zadluženosti v české společnosti je jedním z relativně nových společenských problémů. Potíže související se zadlužením se dotýkají nejen přímých dlužníků, kteří si často neuvědomují rizika plynoucí z neuvážených půjček, neumějí se orientovat v nabídce finančních produktů nebo nedokáží odhadnout své finanční možnosti, ale i jejich rodin nebo dalších blízkých osob.

Do problému s předlužením se dostávají zejména lidé s nižšími příjmy a osoby ohrožené sociálním vyloučením. Ti jsou určitým způsobem diskriminováni i ztíženým přístupem k potřebným informacím. Bohužel dluhová problematika se nevyhýbá ani lidem, kteří dosud přizpůsobovali své životní potřeby svým příjmům, úsporám a majetkové situaci. Nikdo z nás se dnes nemůže domnívat, že se ho dluhová problematika netýká. V situaci, kdy člověk nemá ani na úhradu základních životně důležitých potřeb, se může ocitnout kdokoliv z nás, ať z důvodu ztráty zaměstnání, rozvodu, dlouhodobé nemoci, živelní pohromy, úmrtí partnera, převzetím závazků za své blízké apod.

Alarmující je i zadlužování lidí v důchodovém věku a invalidních důchodců, kteří místo zaslouženého odpočinku a poklidného stáří řeší dluhy svých dětí, poskytují ručení a často jim hrozí ztráta střechy nad hlavou. Bohužel tato věková skupina je velmi snadnou kořistí i pro různé pochybné společnosti nabízející spotřební zboží či nebankovní půjčky, které hraničí s lichvou.

Nejčastější příčiny zadluženosti:

- 1) Nejpočetnější skupinu dlužníků představují ti, kteří svůj dluh spojili s nákupem určitého zboží či služeb (dovolené apod.). Spotřebitelské úvěry a nabídky kreditních karet zažívají v současné době opravdový boom a konzumní způsob života nás vede k půjčování si na vše, od běžné domácí elektroniky, přes osobní automobil až po rodinnou dovolenou v exotické zemi.
- 2) Další skupina dlužníků má své dluhy spojeny s půjčkami souvisejícími s bydlením. Nejedná se pouze o hypotéky na pořízení domu či bytu, které jsou při rozumné výši a odpovídajícím rozložení splátek poměrně vhodnou transakcí. Často si ale lidé půjčují i na úhradu dluhu na nájemném a na zálohách spojených s užíváním bytu, kde by měla být rozhodující přiměřenost bydlení a podíl všech výdělečně schopných členů domácnosti.
- 3) Poslední a stále rostoucí skupinu dlužníků představují lidé, kteří se snaží novou půjčkou záplatovat stávající zadlužení a svou finanční situaci řeší „vytloukáním klínu klímem“ – vzniká dluhová spirála, ze které není úniku.

Příběh, který může potkat i Vás:

Pán středního věku, řekněme mu Novák, daroval své dceři auto. Formální převod však neprovedli v rámci registru motorových vozidel a povinné zákonné pojištění zůstalo stále na panu Novákovi s tím, že složenky vždy předá dceři a ta je zaplatí. Auto dcera intenzivně užívala nějaký

čas, méně intenzivně se však již zajímala o úhrady povinného pojištění. Po několika měsících se pojišťovna ozvala původnímu majiteli, což byl pan Novák, aby uhradil povinné ručení i s úroky z prodlení. Dlužná částka byla natolik vysoká, že se pan Novák obrátil na první nebankovní společnost a půjčil si. Dluh na pojištění uhradil, ale stal se mu úraz v zaměstnání, ocitl se v pracovní neschopnosti, firma skončila v konkurzu, pojištění za své zaměstnance dlouhodobě neplatila a pan Novák se odškodnění nedočkal. Byl mu přiznán sice částečný důchod, ale ten byl tak nízký, že sotva pokrýval jeho běžné náklady na živobytí. Tak si opět vzal další půjčku (větší než tu první), aby doplatil první půjčku. Měl štěstí, našel si práci, ale firma opět do roka a do dne skončila. Pan Novák se ocitl nejen bez práce, ale i bez finančních prostředků. Zkusil si opět půjčit, vždyť nebankovních půjček je velký výběr a potencionální věřitelé se předhánějí s nabídkami, jen aby ulovili co největší počet duší. I do třetice obdržel půjčku v nemalé výši. Nějaký čas takto fungoval, splácel, co měl, ale výdaje byly vyšší než příjem a peníze z půjčky ubývaly. Přestal platit zálohy za odběr elektřiny a vznikl tak nemalý dluh. Proto mu byl odběr elektrické energie ze strany dodavatele ukončen. Po nějaké době obdržel usnesení o exekuci na invalidní důchod a zástavním právem exekutorském na nemovitost. Panu Novákovi se začal rozpadat osobní život a tlak na splácení několika spotřebitelských úvěrů byl tak velký, že mu nezbylo ani na základní životní potřeby.

Nezaplacení obyčejného povinného pojištění u auta tak skončilo několikanásobným dluhem převyšující možnosti splácení dlužníka.

Se vzrůstem zadlužování společnosti je stále častěji možné slyšet o potřebě tzv. finanční gramotnosti, tedy o nutnosti obecného povědomí o světě peněz. Je snaha zavést toto téma do vyučovacích programů škol, jsou podporovány neziskové subjekty, které poskytují bezplatné poradenství. Základní dluhové poradenství je jednou ze součástí sociální práce prováděné na obcích s pověřeným obecním úřadem a obcích s rozšířenou působností.

Pro běžné potřeby se často využívá dluhové desatero:

- 1) Kupujte si to, co skutečně potřebujete a co budete využívat i po ukončení splátek.

- 2) Kupujte zboží, které odpovídá Vaším skutečným potřebám. Nezapomeňte, že značka často tvoří polovinu ceny.
- 3) Za určitých podmínek může být výhodnější si půjčit od banky i přesto, že vyřízení žádosti zpravidla trvá déle.
- 4) Pokud je v reklamě, že úrok je např. od 9 %, zpravidla VY budete splácet větší úrok. Ptejte se na všechny související poplatky a sankce.
- 5) Zjistěte si smluvní pokuty, které mohou být nepřiměřeně vysoké – jste si jistá/ý, že nebudete mít skutečně problémy se splácením?
- 6) Po odečtení všech nákladů (nájem, telefon, jídlo...) a všech splátek by vám mělo zbýt ještě 20% - nikdy nevíte, co se může stát.
- 7) Smlouvu čtěte i se smluvními podmínkami a nepodepisujte, pokud je psána drobným písmem nebo jsou v ní slova, kterým nerozumíte.
- 8) Nepodepisujte smlouvu, pokud je podmínkou povolení inkasa na vašem účtu nebo obsahuje nevyplnitelnou směnku, kterou může později věřitel vyplnit.
- 9) Neberte si žádnou půjčku ani nákup na splátky, pokud ručíte za půjčku známému, jehož finanční situaci neznáte dobře.
- 10) Život s dluhy nepodceňujte, mějte dluhy pod kontrolou, v případě problémů se splácením jste v ohrožení nejen VY, ale také celá Vaše rodina.

Před podpisem smlouvy o půjčce nebo nákupu na splátky se jděte poradit do Občanské poradny Havlíčkův Brod (detašované pracoviště Světlá n. S.). Základní dluhové poradenství poskytuje

i Městský úřad Světlá n. S., odbor sociálních věcí, 2. patro, dveře naproti výtahu, Šárka Zelenková, tel. 569 496 678.

Problémy Vám tak mohou pomoci řešit jak úředníci – sociální pracovníci odborů sociálních věcí, tak pracovníci neziskových organizací – asociace občanských poraden, kteří poskytují sociálně-právní poradenství (osobní, telefonické, e-mailové) a zhodnocují situaci, získávají náhled na řešený problém, stanovují strategii postupu, rozbor a nabídku alternativ pro řešení konkrétní situace.

Občanská poradna

Boženy Němcové 188
580 01 Havlíčkův Brod
mail:poradna@charitahb.cz
tel. 569 425 630
mobil 777 736 048

Městský úřad Světlá n. S.

odbor sociálních věcí
nám. Trčků z Lípy 18
582 91 Světlá n. S.
mail: zelenkova@svetlans.cz
tel. 569 496 678

Detašované pracoviště OP:

Sázavská 598
582 91 Světlá n. S.
mobil 777 736 048
(9 – 12 hod. poslední čtvrtek v měsíci)

„Spokojený je člověk, který si dostatečně věří v tom, že může sám změnit věci, se kterými není spokojen.“

„Kdo nic nemá, ten se raduje z maličkostí. Kdo má peníze, ten se bojí, aby o ně nepřišel.“

*Šárka Zelenková
referentka OSV*

Z odboru stavebního úřadu a územního plánování

Občan a územní plánování (pokračování)

V návaznosti na informace související s problematikou územního plánování uvedené v minulém čísle Světelského zpravodaje se dnes budeme zabývat podrobněji touto tematikou, vysvětlíme si další pojmy a uvedeme si konkrétní příklad použití územního plánu.

Územní plán se člení na část výrokovou a část odůvodnění. Výroková, závazná část popisuje řešení, které územní plán

stanovuje a je od chvíle nabytí účinnosti závazné pro rozhodování v území. Část odůvodnění popisuje, z jakých podkladů se vycházelo a jak se dospělo k řešení stanovenému v závazné části. Každý z těchto dvou dílů je členěn na textovou a grafickou část. Grafická část se skládá z několika tematicky členěných výkresů. Nejdůležitějším výkresem závazné části je hlavní výkres, který obsahuje všechny důležité informace pro rozhodování. Další výkresy řeší například základní členění území a veřejně prospěšné stavby. Nejdůle- ▶

► žitějším výkresem části odůvodnění je koordinační výkres, který zobrazuje prvky hlavního výkresu a k tomu přidává informace o limitech využití území, jako jsou například vedení technické infrastruktury s ochrannými pásmy. Další výkresy odůvodnění zobrazují například širší vztahy a zábory zemědělské půdy. Mimo odůvodněných výjimek je měřítko výkresů 1:5 000, širší vztahy 1:100 000.

Podkladní vrstvou pro územní plán je katastrální mapa. Základním prvkem v grafické části územního plánu jsou tak zvané funkční plochy. Jsou zakresleny po hranicích pozemků, ale v odůvodněných případech mohou probíhat i mimo katastrální hranice. Každá funkční plocha použitá ve výkresu má v legendě svůj název a pod stejným názvem lze nalézt v textové závazné části tak zvané regulativy. Ty vyjadřují možnosti využití této funkční plochy. Jsou členěny na hlavní způsob využití, přípustný způsob využití, podmíněně přípustný způsob využití a nepřípustný způsob využití. U odpovídajících typů ploch mohou být ještě uvedeny podmínky prostorového uspořádání, kde mohou být uvedeny některé podrobnější požadavky, například na vzhled zástavby. Územní plán může také obsahovat podrobnější omezení vzhledu nové zástavby pro zajištění ochrany krajinného rázu.

Každá z funkčních ploch se může vyskytovat ve třech stavech. Buď jako stabilizovaná (stávající), což znamená, že toto území už je daným způsobem využito, nebo plocha změn (návrhová), která byla dosud využívána jiným způsobem, ale do budoucna se už může využívat pouze nově stanoveným způsobem využití. A nakonec plocha rezervy, která se nyní využívá určitým způsobem, bude se tak využívat i dál, ale později se předpokládá, že bude mít nové využití a pro tento nový způsob využití je chráněna, aby zamýšlený záměr nebyl znemožněn. Jako specifický typ plochy se může objevit ještě plocha přestavby, která se vyskytuje v případě ploch již zastavěných pro určitý účel, který se má do budoucna změnit na jiný typ zastavění.

Praktické použití územního plánu tedy probíhá tak, že zájemce o stavbu, nebo změnu v území vyhledá dotčenou parcelu v hlavním výkresu a dle použité barvy a druhu šrafování tam zjistí typ a stav funkční plochy. V legendě pak najde přesný název a pod tímto názvem si v textové části přečte možnosti využití zájmové parcely. V dalších výkresech a textových kapitolách je pak možné dohledat doplňkové informace o případných limitech využití,

kvalitě půdy, stanovené územní studii, předkupním právem, chráněných hodnotách a podobně.

Veškeré územní plány a související územně plánovací dokumentace pro všechny obce na území obce s rozšířenou působností Světlá nad Sázavou je zveřejněna na internetových stránkách města Světlá n. S.: www.svetlans.cz/ – Městský úřad – Územní plánování a ÚAP – Územní plánování

Zde je možné najít jak územní plány, tak jejich případné změny a pokud je v dané obci zpracována územní studie, tak je zde zveřejněna také. Jsou zde i obecné informace z oboru územního plánování vydané ministerstvem pro místní rozvoj.

Věříme, že Vám tyto informace a naše webové stránky budou nápomocny při orientaci v tomto oboru.

*Ing. Vladimír Bárta
vedoucí odboru SÚ a ÚP*

Z finančního odboru

Rozpočtové určení daní od roku 2013

Poslanecká sněmovna a následně i Senát Parlamentu ČR schválily vládní novelu zákona o rozpočtovém určení daní, která má zmírnit rozdíly v příjmech jednotlivých měst a obcí. Dosavadní úprava byla i přes některé změny z posledních let nepříznivá pro většinu měst a obcí. Čtyři největší města – Praha, Brno, Ostrava a Plzeň – dostávala z vybraných sdílených daní ze státního rozpočtu téměř čtyřiapůlkrát víc peněz na jednoho obyvatele než stovky měst a malých obcí v celé České republice. Novela byla schválena i přes odpor zástupců čtyř největších měst, kde žije více než pětina obyvatel ČR.

Praha by měla podle novely přijít ročně o 650 miliónů korun, Brno o 203 miliónů korun, Ostrava o 158 miliónů korun a Plzeň o 90 miliónů korun. Ostatní obce si celkově polepší asi o 12 miliard korun. Pro tyto obce je to dobrá zpráva, protože pro ně bude nový zákon znamenat výrazné navýšení rozpočtu. Samospráva bude moci ve větší míře rozhodovat o tom, co v obci

vybuduje a nebude muset řešit nedostatek finančních prostředků podáváním žádostí o dotace na jednotlivá ministerstva.

Menší obce a města dostávají v průměru 7 000 korun na jednoho obyvatele. Změnou zákona se má tento průměr zvýšit až na 9 000 korun.

Novela zákona ruší národní dotační programy pro obce, které tyto peníze místo toho získají právě na základě posílení příjmů z rozpočtového určení daní. Tímto přesunem by měly obce získat 10,5 miliardy korun, asi 1,5 miliardy korun mají získat z částky, kterou v současné době obsahuje kapitola Všeobecná pokladní správa jako příspěvek na školství.

Konkrétně by si město Světlá n. S. schválením novely zákona o rozpočtovém určení daní mohlo polepšit o cca 14 mil. Kč ročně.

Podle současného systému rozpočtového určení daní bude inkaso sdílených daní v roce 2012 asi 47 mil. Kč, podle schválené novely město mělo v roce 2013 inkasovat cca 61 mil. Kč.

*Ing. Jaroslava Žáčková
vedoucí FO*

Vývoj inkasa sdílených daní a daně z nemovitosti města Světlá n. S. v letech 2007 – 2011:

Položka		2007	2008	2009	2010	2011
číslo	Popis	Skutečnost	Skutečnost	Skutečnost	Skutečnost	Skutečnost
1111	Daň z příjmu ze závislé činnosti	12 410	11 281	11 185	11 049	11 697
1112	Daň z příjmu fyzických osob podnikajících	1 893	1 686	876	1 273	951
1113	Daň srážková	731	949	933	928	1 001
1121	Daň z příjmu právnických osob	13 273	16 596	11 552	9 725	9 866
1211	Daň z přidané hodnoty	20 105	22 414	21 907	23 670	23 850
	Celkem sdílené daně	48 412	52 926	46 453	46 645	47 365
1511	Daň z nemovitosti	2 139	1 751	2 803	3 517	3 767
	Celkem přijaté daně ze státního rozpočtu	50 551	54 677	49 256	50 162	51 132

Změny v legislativě

Dne 12. června 2012 byl ve Sbírce zákonů publikován zákon č. 193/2012 Sb., kterým se mění zákon č. 141/1961 Sb., o trestním řízení soudním (trestní řád), ve znění pozdějších předpisů a některé další zákony. Mezi jiným dochází i ke změně zákona č. 361/200 Sb., o provozu na pozemních komunikacích (zákon o silničním provozu).

Předmětná novela trestního řádu se týká především problematiky alternativních způsobů vyřízení věci v trestním řízení, kdy je do právního řádu České republiky nově zaváděn institut dohody o vině a trestu a rozšiřují se možnosti pro využití dosavadních odklonů v trestním řízení, zejména pak podmíněného podání návrhu na potrestání a podmíněného zastavení trestního stíhání a narovnání. Uvedený pozměňující zákon nabývá účinnosti dnem 1. září 2012.

Pro řidiče je dobré vědět co je:

- podmíněné odložení podání návrhu na potrestání se stanovením zkušební doby, na kterou se držitel

řidičského oprávnění zavázal zdržet se řízení motorových vozidel

- podmíněné zastavení trestního stíhání se stanovením zkušební doby, na kterou se držitel řidičského zavázal zdržet se řízení motorových vozidel

Rozhodnutí o podmíněném odložení podání návrhu na potrestání se zkušební dobou, na kterou se držitel řidičského oprávnění zavázal zdržet se řízení motorových vozidel, vydá státní zástupce při splnění podmínek stanovených v § 179g trestního řádu.

Tedy:

- a) se k činu doznal,
- b) nahradil škodu, pokud byla činem způsobena, nebo s poškozeným o její náhradě uzavřel dohodu, nebo učinil jiná potřebná opatření k její náhradě,
- c) vydal bezdůvodné obohacení činem získané, nebo s poškozeným o jeho vydání uzavřel dohodu, anebo učinil jiná vhodná opatření k jeho vydání,
- d) s podmíněným odložením podání návrhu na potrestání vyslovil

souhlas a vzhledem k osobě podezřelého, s přihlédnutím k jeho dosavadnímu životu a k okolnostem případu lze důvodně takové rozhodnutí považovat za dostačující.

Rozhodnutí o podmíněném zastavení trestního stíhání se zkušební dobou, na kterou se držitel řidičského oprávnění zavázal zdržet se řízení motorových vozidel, vydá při splnění podmínek stanovených v § 307 trestního řádu soud, v přípravném řízení státní zástupce.

V zákoně o silničním provozu se předmětná změna promítá především v § 82 – podmínky udělení řidičského oprávnění, § 94a – pozbytí řidičského oprávnění, § 102 – vrácení řidičského oprávnění, § 113 – odevzdání řidičského průkazu, § 119 – údaje v registru řidičů, § 123b – započítávání bodů, § 123e – odečítání bodů a § 124 odst. 5 – působnosti příslušného obecního úřadu obce s rozšířenou působností.

V § 82 odst. 1 zákona o silničním provozu došlo k rozšíření podmínek pro udělení řidičského oprávnění o další obligatorní podmínku, kdy nebude možno udělit řidičské oprávnění osobě, která bude ve zkušební době podmíněného odložení podání návrhu na potrestání nebo podmíněného zastavení trestního stíhání, a přitom se zavázala zdržet se řízení motorových vozidel během zkušební doby.

V § 94a odst. 1 zákona o silničním provozu je mimo stávající znění nově držitel řidičského oprávnění stanoveno, že na základě pravomocného rozhodnutí o podmíněném odložení podání návrhu na potrestání se zkušební dobou nebo rozhodnutí o podmíněném zastavení trestního stíhání se zkušební dobou dnem nabytí právní moci pozbývá řidičské oprávnění. Podle odst. 2 téhož paragrafu je pak povinen do 5 pracovních dnů řidičský průkaz odevzdat příslušnému obecnímu úřadu obce s rozšířenou působností.

Doufám, že výše uvedené informace bude nuceno využívat co nejméně řidičů, avšak s ohledem na tyto změny jsem považoval za vhodné Vás na ně upozornit.

Ing. Bc. Miroslav Peroutka
vedoucí OD



Kriminalita na Světelsku

Policejní hlídkou ve Světlé n. S. byl v úterý **4. 9.** krátce před 22. hodinou kontrolován devatenáctiletý řidič osobního vozidla. Policisté u mladíka provedli orientační dechovou zkoušku s pozitivním výsledkem 1,10 promile alkoholu v dechu. Při opakovaných měřeních pak řidič nadýchal 1,10 a 1,18 promile. Na základě výsledků pozitivních dechových zkoušek byl vyzván, aby se podrobil odběru biologického materiálu ve zdravotnickém zařízení, s čímž souhlasil. Na místě mu byl zadržen řidičský průkaz a další jízdu mu policisté zakázali. Ve věci policejní inspektor zahájil úkony trestního řízení pro podezření z přečinu ohrožení pod vlivem návykové látky.

V sobotu **8. 9.** v dopoledních hodinách byl policejní hlídkou ve Světlé n. S. kontrolován šestadvacetiletý řidič nákladního vozidla. Policistům při kontrole

předložil pouze doklady od vozidla. Šetřením na místě bylo zjištěno, že řidič má rozhodnutím Okresního soudu v Benešově ze srpna letošního roku uložen trest zákazu činnosti spočívající v zákazu řízení motorových vozidel na dobu čtyř let a to do srpna 2016. Policejní inspektor ve věci zahájil úkony trestního řízení pro podezření ze spáchání přečinu maření výkonu úředního rozhodnutí a vykázní.

Ve čtvrtek **13. 9.** v ranních hodinách oznámil na linku 158 sedmadvacetiletý muž krádež osobního vozidla Škoda Octavia combi. Vozidlo stříbrné metalízy s registrační značkou 4J3 9944 bylo zaparkované na vjezdu u rodinného domu v obci Dolní Město. Poškozený majitel vyčíslil škodu na 140 000 Kč. Po odcizeném vozidle bylo vyhlášeno pátrání.

Z webových stránek Policie ČR
zpracovala -mk-

Z činnosti městské policie

Městská policie řešila v srpnu celkem 46 přestupků. Z tohoto počtu bylo na místě řešeno v blokovém řízení 39 přestupků, 7 jich bylo oznámeno správním orgánům k přijetí dalších opatření.

Doručili jsme 2 písemnosti na žádost ostatních orgánů. Provedli jsme odchyt sedmi psů. V odchytové zařízení máme k 31. 8. dva pejsky, kteří čekají na nového pána. Touto cestou bych chtěl upozornit zájemce o psy, že si mohou zvířata po domluvě s městskou policií prohlédnout v odchytové zařízení a případně si nového pejska zadarmo převzít. Jejich fotografie jsou umístěny na www.svetlans.cz/odchytove-zarizeni/ds-1032.

Dne 1. srpna v prostoru náměstí strážníci nejprve uslyšeli a poté i uviděli rychle jedoucí vozidlo. Díky dobré

místní a osobní znalosti se přemístili na vytipované místo a zde si počkali. Při parkování tento řidič způsobil dopravní nehodu, když narazil do garážových vrat. Provedená dechová zkouška prokázala 2,36 promile alkoholu. Řidič měl navíc zadržený řidičský průkaz, protože již dříve řídil vozidlo pod vlivem drog. Následně byla na místo přivolána policie ČR a celá záležitost jí byla předána. Dne 4. srpna v nočních hodinách na náměstí Trčků z Lípy strážníci kontrolovali neosvětleného cyklistu. Provedená dechová zkouška prokázala 0,18 promile alkoholu. Bylo sepsáno oznámení o přestupku a postoupeno odboru dopravy MěÚ Světlá n. S. Dne 10. srpna bylo přijato oznámení o odloženém odpadu v parku. Následně byla ztotožněna podezřelá osoba, sepsá-

no oznámení o přestupku a oznámeno odboru správnímu, živnostenskému a školství MěÚ Světlá n. S. Dne 13. srpna bylo přijato oznámení o poškození zařízení na dětském hřišti v ulici Dolní. Ze záznamu z kamery, která je zde umístěna, se podařilo ztotožnit tři osoby, které se tohoto jednání dopustily. Celá záležitost byla oznámena OSSaŽ MěÚ Světlá n. S. k přijetí dalších opatření. Dne 15. srpna byli strážníci požádáni o součinnost policií ČR. Anglický buldok pokoušel svého majitele. Po příjezdu na místo byl tento agresivní pes uspán narkotizační střílou a následně byla přijata další opatření. V srpnu jsme provedli sedm měření rychlosti.

*Zdeněk Novák
velitel MP*

z historie



Kdysi a dnes

Nové město – dům čp. 79

První zmínka je z roku 1823, nejstaršími známými majiteli jsou v roce 1833 Franz a Katarina Smutných. Od roku 1877 jsou jako majitelé zapsáni Josef a Anna Dušátkovi, v roce 1891 Anna Dušátková, v roce 1903 Marie Dušátková (*1870) – podle voličského seznamu z roku 1921 byl jejím manželem Josef Dušátko (*1865), povoláním posel, v roce 1945 jejich dcera Marie Dušátková ml. (*1896).

V roce 1977 požádali majitelé domu Josef (*1924) a Vilma (*1929) Urbanovi, bytem v Nádražní ul. čp. 6, odbor výstavby MěNV o povolení zřízení koupelny, WC a kanalizační přípojky ve svém domku.

Z listopadu 1987 pochází dokument Technicko-ekonomické hodnocení bytového fondu objektu navrženého k demolici – demolice vyvolaná komplexní bytovou výstavbou. Ke zbourání domku však již nedošlo.

V září 1991 podali Ilona Dolejší a Josef Matoušek žádost o stavební povolení

na přestavbu, kterou by stávající obytné místnosti v přízemí byly nahrazeny místnostmi provozními. Jako základ byl použit stávající domek, k němuž byla vyprojektována přístavba a nástavba v podobě podkrovní, vedená snahou nezvyšo-

vat maximální výšku domu proti okolní zástavbě. V přízemí domu bude kancelář pohřební služby a prodejna květin s vazárnou, v poschodí byt se samostatným vchodem od jihu, kde bude také v přízemí garáž a dílna.



Při bouracích pracích však bylo zjištěno, že stěny nemají zaručenou nosnost, se kterou se uvažovalo v projektu, a tak bylo nutné je zcela demolovat a po zpevnění základů a provedení izolace proti vodě vyždít nosné stěny nové a samozřejmě provést nové stropy. Tím se charakter stavby změnil z rekonstrukce na demolicí a novostavbu, a tak v srpnu 1992 bylo vydáno rozhodnutí o povolení změny stavby před jejím dokončením. V srpnu 1995 bylo odborem výstavby MěÚ ve Světlé n. S. povoleno užívání stavby.

Text a foto: Jaroslav Vála

Stalo se

V Čechách

- před 170 lety 5. října 1842 zahájil provoz měšťanský pivovar v Plzni (nyní Prazdroj);
- před 70 lety 26. října 1942 uznaly USA definitivně československou vládu v Londýně.

Ve světě vědy a techniky

- před 520 lety 12. října 1492 byla objevena Amerika;
- před 80 lety v roce 1932 Angličan J. D. Cockroft a Ir E. Walton usku-

tečnili první umělou jadernou reakci.

Ve Světlé nad Sázavou

- před 440 lety v roce 1572 se ovdovělý Burian III. Trčka z Lípy oženil s Marií Vančurovou z Řehnic;
- před 340 lety v roce 1672 koupil světelské panství hrabě Jan Rudolf Rabatta, svob. pán z Dornberka, vlastnil je pouze sedm let.

Josef Böhm

Školství



O provozu mateřských škol

Milí rodiče, rády bychom vás informovaly o organizaci provozu mateřských škol a školní jídelny.

Přijímání dětí:

Děti do MŠ se přijímají dle Zákona 561/2004 Sb., § 34, odst. 2 o předškolním, základním, středním, vyšším odborném a jiném vzdělávání v platném znění a dle kritérií pro přijímání dětí k předškolnímu vzdělávání. Při rozhodování o přijetí dítěte do MŠ se přihlíží k věku dítěte/předškoláči, délce docházky (celodenní docházka, zaměstnanost rodičů). S celým obsahem kritérií jsou rodiče seznámeni již při zápisu dítěte do MŠ. Tato kritéria jsou každým rokem aktualizována.

Organizace provozu:

Je stanovena Školním řádem MŠ, který je závazný pro všechny zaměstnance MŠ i pro zákonné zástupce dětí. Veškeré změny týkající se provozu MŠ jsou plně v kompetenci ředitelky MŠ. Rozhodne při sníženém počtu zaměstnanců (např. prac. neschopnost) nebo sníženém počtu dětí ve třídě o spojování jednotlivých oddělení. Děti jsou do tříd rozdělovány většinou podle věku, mohou však být i třídy smíšené (dle situace MŠ).

Všechny učitelky naší MŠ se snaží vyvíjet aktivity a organizovat činnosti ve prospěch rozvoje dětí a prohloubení

vzdělávacího a výchovného působení MŠ v souladu s RVP.

V době omezení nebo přerušení provozu MŠ (jarní prázdniny, hlavní prázdniny, velikonoční apod.) nařídí ředitelka spojení všech školek a děti jsou umístěny v jedné MŠ. Rodiče jsou vždy včas informováni.

S velkou prosbou se obracíme na rodiče dětí, aby se snažili dodržovat veškeré povinnosti a pravidla vyplývající ze Školního řádu, tj. do MŠ patří pouze děti zdravé (nemocné ohrožují ostatní), dodržování provozní doby, včasné placení školného a stravného, omlouvání dětí, změny v údajích dítěte oznamovat MŠ včas, apod.

Spokojenost všech dětí závisí zejména na velké spolupráci s rodiči.

Školní stravování

Jeho cílem je naučit děti správným stravovacím návykům. Při přípravě jídel postupuje školní jídelna podle Vyhlášky MŠMT č. 107/2005., o zdravém školním a předškolním stravování a řídí se platnými výživovými normami a zásadami zdravé výživy. Důkazem pestré a vyvážené stravy je plnění „spotřebního koše“, které je neustále kontrolováno nadřízenými orgány.

Veškeré informace o MŠ najdete na: www.mslanecka.unas.cz

*Za MŠ J. Rezková, H. Černá,
J. Chládková
Za ŠJ P. Němcová*

Studenti ze Lvova na světelské Akademii

V rámci výstavy Bienále 2012 přijali pozvání vybraní zahraniční hosté. Vedle zástupců rakouské Wienerkunstschule dorazila rovněž skupina čtyř studentů s doprovázejícím pedagogem z Akademie výtvarných umění Lvov.



Tvorba v ateliéru keramiky

Ukrajinská skupina se kromě výstavy zúčastnila také výtvarného minisymposia, které bylo pro ně a české studenty v rámci výstavy připraveno. Během čtyř dnů se studenti vystřídali v keramickém ateliéru, na huti a zúčastnili se tvorby vitráží. Jejich práce zůstanou po skončení akce po určitou dobu vystavené ve školní galerii Uměleckoprůmyslové akademie a poté poputují za svými tvůrci do Lvova.

V průběhu pobytu byli hosté rovněž přijati na radnici starostou města Janem Tourkem. ▶

► Vzhledem k tomu, že se jedná již o druhou společnou akci světelské Uměleckoprůmyslové akademie a Akademie výtvarných umění Lvov, jsou nyní na radě čeští studenti, kteří by měli přibližně na jaře 2013 vyrazit na reciproční návštěvu Ukrajiny. O Akademii ve Lvově se studenti naší školy více dozvěděli v besedě, kterou připravila Lvovská skupina. V současnosti probíhají jednání o programu návštěvy a zajištění podpůrných finančních prostředků pro českou skupinu. Pro světelské studenty to jistě bude zajímavá zkušenost.

-mš- (foto: Milan Sika)

Mateřské centrum Rlnička Světlá nad Sázavou

Sázavská 598, kontakt: 728 228 565
www.hb.charita.cz

Program na říjen: písnička Sluníčko
zachází za hory

Pondělí: 8:30 – 11 hod.:

Cvičení pro děti s rodiči

Divadélko pro nejmenší

Keramická dílnička pro děti s rodiči

Úterý: 19:00 hod. Večerní dílna

Středa: 8:30 – 11 hod.

Cvičení pro děti s rodiči

Divadélko pro nejmenší

Pojď si hrát – hernička

Pátek: 8:30 – 11 hod.

Cvičení pro děti s rodiči

Divadélko pro nejmenší

Výtvarná dílna pro děti s rodiči

Keramická dílnička:

01. 10. Talíř na bramborák

08. 10. Pytlík

15. 10. Figurka pasáčka

22. 10. Sluníčko

29. 10. Glazování a dodělávání
předchozích výrobků

Výtvarná dílna (dopolední):

5. 10. Bramborový pytel

12. 10. Obal na knihu – bramborová
razítka

19. 10. Bramborová zvířátka

26. 10. Kostelík

Navíc vyhlašujeme soutěž o nejlepší, nejchutnější a neoriginálnější pokrm z brambor.

Své dobrůtky nosťe vždy ve středu.

Srděčně zve...

Po vlastních po vlasti

Pro přátele chůze, přiměřeně fyzicky zdatné žáky naší školy, jsme i v letošním září připravili a uskutečnili turistický kurz v Krkonoších. Výšlapy do sedel Kozích hřbetů, na Sněžku a rozhlednu na

Hnědém vrchu nás odměnily parádními výhledy na hlavní krkonošský hřeben, na centrum Pece i na mnoho okolních osad s chalupami rozestými po stráních. Nejen při putování krásnou krkonošskou



krajinou, ale i při rozličných hrách mají děti od šesté do deváté třídy možnost poznat sami sebe navzájem, starší spolužáky a „kantory“ docela jinak než ve škole. Kvalitní zázemí nám opět poskytli manželé Malkrabovi v penziónu Enzián ve Svatém Petru. Jelikož nám i počasí přálo, vydal se pětidenní výlet na jedničku.

Mgr. Jiřina Dvořáková
ZŠ Komenského ulice

Světelský zámek hostil Bienále 2012

V pondělí 17. září se ve světelském zámku uskutečnila vernisáž výstavy Bienále 2012, kterou připravila Akademie – Vyšší odborná škola, Gymnázium a Střední odborná škola uměleckoprůmyslová Světlá n. S.

Vernisáž byla skutečně slavnostním setkáním u příležitosti zahájení již 6. ročníku mezinárodní výstavy prací studentů a pedagogů uměleckoprůmyslové školy a prací studentů partnerských vysokých uměleckých škol z České republiky i zahraničí. O tom, že si Bienále 2012, nad kterým převzal záštitu sám hejtmán Kraje Vysočina Jiří Běhounek, získalo již při svém zahájení zaslouženou pozornost,

svědčila významní hosté, kteří se sešli v Rytířském sále při slavnostním zahájení. Přítomni byli poslankyně Poslanecké sněmovny Parlamentu ČR Jana Fischero- vá, náměstek hejtmána Kraje Vysočina Libor Joukl, radní Kraje Vysočina Marie



Kružiková a Tomáš Škaryd. Město Světlá n. S. zastupovali starosta Jan Tourek a místostarostka Lenka Arnotová.

Na úvod navodili slavnostní atmosféru svým vystoupením pedagogové místní základní umělecké školy, zpěvem Daniela Hamaričová s kytarovým doprovodem Jiřího Vencovského. Poté se u mikrofonu

autorů vybraných děl. Cenu Kraje Vysočina získala Veronika Vápeníková za dílo Stojací svítidlo, Nela Hynková za dílo Chrlíč a Roman Pešl za dílo Sklokovový servis. Cenu starosty města získala Eliška Pánková za dílo Komorní plastika, cenu ředitele školy za dílo Zlatá rybička obdržel Miloš Zahradník a cenu

ka školy za dílo Obal na čaj dostala Eva Bencová.

Díla více než stovky autorů byla vystavena v prostorách zámku i na jeho nádvoří pro širokou veřejnost až do 30. září a bylo co obdivovat. Vždyť se vedle zkušených pedagogů svými díly prezentovali talentovaní začínající výtvarníci školy,



Eliška Pánková přebírá cenu z rukou starosty města

vystřídali všichni hosté a pochopitelně i ředitel školy Jindřich Vodička a zazněla od nich slova chvály k obsahu výstavy i činnosti školy, která si v krátké době získala prestiž nejen v uměleckých kruzích. Potom již přišlo na řadu ocenění

hlavního výtvarníka školy získal Martin Paluska. Také poslední dvě ceny udělily orgány školy: Stanislava Procházková obdržela cenu Umělecké rady školy za dílo Aquarius a cenu hlavního výtvarní-

ka, která se podle slov svého ředitele stala za dvanáct let svého trvání největší školou uměleckého zaměření v celé České republice.

jív

Foto: Jaroslav Vála (3), Jiří Višek (2)



Zleva starosta města, ředitel Uměleckoprůmyslové akademie a místostarostka města



Dům dětí a mládeže ve Světlé n. S.

Nabídka zájmových kroužků školní rok 2012 -2013

<i>SPORTOVNÍ</i>	<i>Kč</i>
Sportovní – p. Jozef Fořko	300
Fotbal pro předškolní	
– 2. tř. p. Josef Fořko	300
Florbal p. Kopecký	400
Kung-fu – začátečníci p. Honkyš	600
Kung-fu – pokročilí p. Honkyš	600
Box (od 12 let) p. Honkyš	400
Volejbal (přípravka dívky od 4. tř.)	
paní Kořínková	400
Volejbal (pokročilé dívky)	
paní Holoubková	400
Volejbal (chlapci 3.- 6. roč.)	
p. Hroch	400
<i>TANEČNÍ</i>	
Tanec v páru	
nácvik standardních a latinskoamerických tanců	
p. Lacina	400

Minitaneční Beruška	
1. - 5. tř. paní Štorková	400
Taneční Karamelka	
6. - 9. tř. paní Štorková	400
Hodiny tance	
od 15 let paní Štorková	400
Výuka Disco Dance	
základy Hip Hopu účast na soutěžích	
6 – 11 let K. Grubauerová	400
12 –16 let K. Grubauerová	600
Mažoretky	
K. Grubauerová	600
Break dance, poppin	
(od 12 let) p. Žák	700
<i>VÝTVARNÉ</i>	
Šikovné ručičky	
1.- 6. třída paní Žižková	500
Výtvarný	400
Keramický - začátečníci, pokročilí	
paní Kocmanová	500

► PŘÍRODOVĚDNÝ A OSTATNÍ

Rybářský od 3. tř. p. Hájek	300
Šachový p. Mareš	400
Vaření (potraviny v ceně kurzu) paní Žižková	600
Šikulka – keramika, hry - pro děti z MŠ Bambino	300

KURZY PRO DOSPĚLÉ

Keramika zákl. tech. práce s hlinou paní Kocmanová listopad – leden	500
Kreativní tvorba paní Žižková říjen – prosinec pro rodiče možné i s dětmi – výroba předmětů a dárků, zajímavé a nové techniky	700
Keramika rodiče s dětmi paní Kocmanová listopad – leden	500
Keramika – točení na kruhu – individuálně	60 Kč/hod.
Pro děti i dospělé po domluvě termínu - paní Kocmanová	
Kurz sebeobrany - p. Honkyš říjen – květen	700
Cvičení pro zralé ženy - paní Štorková	400

Uvedený poplatek se vybírá na celý školní rok a je nevratný.

Případné dotazy na tel. 569 452 679

Z Domova pro seniory

Dne 28. 6. proběhla již šestá přednáška Univerzity slunečního věku. V jídelně obyvatel se o obnově Michalova statku rozhodl Jindřich Holub, starosta obce Pohled.

Ve středu 18. 7. proběhl již druhý Bazar oblečení. Z oblečení, které jsme získali od různých dárců měli obyvatelé možnost doplnit si svůj šatník. Zájem byl veliký, proto již připravujeme další ročník.

Ve čtvrtek 19. 8. se uskutečnila tradiční kavárna, kde si obyvatelé při hudbě měli možnost vypít kávu a sejit se s přáteli. Atmosféru zpříjemnili páni muzikanti Černý a Hroch.

Dne 26. 7. se za námi dostavil Tomáš Dolejší a v rámci sedmé přednášky Univerzity slunečního věku povyprávěl našim obyvatelům o svojí cestě po Vietnamu.

Ve čtvrtek 2. 8. se obyvatelé Domova pro seniory vypravili do blízkých lesů s houbařskými košíky. Úlovek sice nebyl tak velký jako v minulých letech, ale obyvatelé se vrátili spokojeni.

Dne 16. 8. nás v rámci Univerzity slunečního věku navštívil Mgr. Pavel Josef Macků, Ph.Dr., který vyprávěl o své výpravě na Špicberky.



SOCIÁLNÍ CENTRUM MĚSTA SVĚTLÁ N. S.

pořádá

v pondělí 8. října 2012

DEN OTEVŘENÝCH DVEŘÍ

Návštěvníkům bude umožněna prohlídka Domova pro seniory (Na Bradle 1113) a Domu s pečovatelskou službou (U Rybníčku 1044) s průvodcem od 9.00 do 16.00 hod.

VŠICHNI JSTE SRDEČNĚ ZVÁNI.



Ve středu 22. 8. se obyvatelé vydali na výlet do Ledče n. S., kde si prohlédli expozici keramiky a ledečský hrad.

Dne 23. 8. se uskutečnila další z našich kavárniček. Zahrál nám jako již tradičně pan Černý.

V pátek 7. 9. se v Domově pro seniory uskutečnil další ročník sportovních her, které celé probíhaly v duchu pirátů a námořníků. Sjelo se velké množství námořníků z obdobných zařízení v okolí Světlé n. S. Soutěžící měli možnost získávat body v pirátských soutěžích a ti nejlepší si odvezli dárky, které vznikly v dílnách obyvatel. Celá akce byla zakončena taneční zábavou, která trvala až do večerních hodin. Všem účastníkům děkujeme za návštěvu a za atmosféru, kterou v DpS vytvořili.

Dne 12. 9. se skupina obyvatel vydala do Domova v Háji, kde pro ně byla připravena soutěžní klání. Následovala taneční zábava, která navodila příjemnou atmosféru.

*Text a foto: Monika Horáková
sociální pracovnice*



Kulturní zařízení KyTICe Světlá n. S.
pořádá dětský písničkový pořad

Jaroslav Uhlíř – Hodina zpívání ve zvěřinci



Písničkový pořad Hodina zpívání ve zvěřinci autorské dvojice Jaroslav Uhlíř a Zdeněk Svěrák je určen pro malé i velké uši.

Za klavírního doprovodu autora hudby Jaroslava Uhlíře v ní zazní nejen písně ze známých pohádek *At' žijí duchové*, *Princové jsou na draka*, *S čerty nejsou žerty*, *Lotrando a Zubejda*, *Tři Veteráni*, ale i písně nové z TV pořadu *Hodina zpěvu*, na kterých si publikum může vyzkoušet své pěvecké schopnosti.

Hodina zpěvu „na živo“ je navíc ozvláštněna zvukovými mini-testy, kdy diváci podle krátkých ukázek rozeznávají různá zvířata a mohou si o nich pohovořit.

Pořad končí směsí starších i novějších písní autorské dvojice Jaroslav Uhlíř a Zdeněk Svěrák, kterou završuje - tak jako v TV podobě - píseň *Není nutno*.

Divadelní sál, Světlá n. S. v pátek 19. října v 8.30 a 10 hod.

Pro děti od 4 do 12 let.

Vstupenky za 60 Kč je možno koupit půl hodiny před představením v pokladně sálu.

Dechovkový festiválek popáté

V sobotu 8. září se v divadelním sále uskutečnil 5. ročník festiválku Světelské babí léto s dechovkou. Více jak dvěma stům přítomných milovníků a příznivců tohoto žánru přijely zahrát dechové kapely *Golčovanka* Tomáše Kotěry z Golčova Jeníkova, *Malá Le-*



Lesanka

sanka kapelníka Františka Karafiáta z Humpolce a *Loštická Veselka* kapelníka Stanislava Veselého z Loštic v okrese Šumperk. Z pozvaných hostů přijeli festiválek svojí přítomností



Loštická Veselka

podpořit Miloň Čepelka, mj. spoluorganizátor a herec Žižkovského divadla Jára Cimrmana, autor textů pro mnoho dechovkových písní, moderátor pořadu na Radiu dechovka a textař dechovky Jaroslav Hájek.

Poděkování pořadatelů z kulturního zařízení KyTICe patří všem, kteří se jakoukoliv měrou podíleli na možnosti připravit divákům a posluchačům příjemné odpoledne s dechovkou, ▶

Kulturní zařízení KyTICe připravuje

3. listopadu od 15 hod. v divadelním sále

Broučci

Loutková pohádka pro děti od 3 let z repertoáru Českého loutkového divadla Praha. Podrobnosti na jiné straně Zpravodaje.



5. listopadu od 19 hod. v divadelním sále

Na Mělčině

V hl. roli tragikomedie Iva Janžurová. Podrobnosti na jiné straně Zpravodaje.

22.–23. listopadu v kinosále

Filmový festival zimních sportů

Večer plný špičkových filmů – sníh, led a adrenalin. Extrémní lyžování, zimní lezení, snowkiting, skialpinismus a další zimní sílenosti.

Uskuteční se ve spolupráci s Akademií – VOŠ, Gymn. a SOŠUP Světlá n. S.

22. 11. : od 17 hod.; 3. 11. : od 10 hod.



27. listopadu od 19 hod. v divadelním sále

Jakub Smolík

Vánoční koncert populárního zpěváka s doprovodnou kapelou. Podrobnosti na jiné straně Zpravodaje.

► jmenovitě společností RENGL – plakátovací plochy se sídlem v Liberci, Interkonsult, JOCHOVO, AMG – Pícha Karel a PNEUSERVIS ze Světlé n. S., Elektro Dvořák z Golčova Jení-

kova, květinářství Plantica z Humpolce a členům MO Českého zahrádkářského svazu.

Text a foto: Zdeňka Horní



Golčovanka



Diváci

Vernisáž v Galerii Na Půdě

V pátek 31. srpna byla slavnostní vernisáží zahájena výstava výtvarných a rukodělných prací vězeňkyň nazvaná Svět za zdí, kterou ve spolupráci s kulturním zařízením KyTICE uspořádala Věznice Světlá n. S.

Slavnostní vernisáže se zúčastnili ředitelka věznice plk. Iva Prachařová, starosta města Jan Tourek, místostarostka Lenka Arnotová, ředitelka KyTICE Jana Kupčíková a další hosté.

Ředitelka věznice ve své úvodní řeči vyjádřila radost z výborně fungující spolupráce, která trvá mezi vězni-

KyTice - Kulturní zařízení Světlá nad Sázavou

Divadlo, které letí, jede..... je skvůrka bairín!
LOUTKOVÉ DIVADLO PRAHA



Vás srdečně zvou na pohádku

BROUČCI

Divadelní sál, Světlá n. S.

3. listopadu 2012 v 15 hod.

Vstupné: 60 Kč. Předprodej vstupenek od 12.10. v turistickém informačním centru, 569 496 676, info@svetlans.cz, www.kyticesvetla.cz



ci a městem již 12 let. Připomněla, že letošní výstava je již čtvrtou v pořadí, ale že se od minulých mírně tematicky odlišuje. „Dbali jsme na to, aby splňovala především preventivní charakter. Aby umožnila veřejnosti nahlédnout, co se odehrává v duších odsouzených žen a spatřit tak kus nepříjemné vězeňské reality. Jsou zde ústřížky z osobní korespondence nebo osobní příběhy a zprávy, které napomohou uvědomit si, jak odsouzené vnímají ztrátu svobody a kontaktu se všemi blízkými. Odstrašujícím příkladem by zvláště měly zapůsobit vystavené fotografie zjizvených ženských těl jako jeden z mnoha zlých důsledků užívání drog“, dodala ředitelka Prachařová.

eho

Foto: Jaroslav Vála



**Petr Gruber (*1. 3. 1989
v Havlíčkově Brodě)**

V mé práci jde o něco, co je těžké napsat slovy. Když se o to pokusím, většinou sám nejsem spokojen. Lze se jen k něčemu, co mám na mysli, přiblížit. K něčemu, co je jakási zvláštní pocitová hladina, kdy pocítím, že jsem se něčeho dotkl. Čím déle se věnuji malování, tím je to pro mne stále těžší a zároveň se o něco přiblížím k onomu souznění. Netrvá dlouho, často se s ním minu nebo se k němu nemožu dostat. Když se k němu však dostanu, lze se posunout dál, blíže k mému po-

znání. Nejde však o poznání informativní, racionální. Tak jak lze ve světě společnosti přemýšlet nad věcmi. Je to orientace ve světě tvarů, barev a světla, vlastně čistě nepředmětných pojmů. Často se setkávám s různými náladami, třeba nepříjemnými, tísnivými. Pohyb je v nich bolestný, pichlavý a temný. Pokud mi v těch chvílích někdo vdechne spřízněnou duši – onen protější element mimo mne, okouzlí mne a člověk najednou není osamocen, má něco, co mu pomůže existovat dál. Může to být zvuk z dálky za vsí, hudba ve vedlejším bytě, či sen. Je to vize. Myslím, že život je velmi rozmanitý a bohatý na celou

škálu pocitů, citlivostím a proto může být krása nejen veselá a jediná. Pomocí malby, fotografie hledám podstatu svého bytí tak, jak máme dáno od přírody, neboť se v každém člověku urodí vždy jedinečná.

Kdybych se ohlédl na svůj krátký malířský vývoj, začínal jsem studiem realistického přepisu viděného. To však trvalo velmi krátce a ve 4. ročníku střední školy jsem pocítil při figurálním kreslení na grafické škole sílu barev. Začal jsem obrat komponovat více z barevnosti a plochami. V začátcích jsem maloval osamocené figury uzavřené ve svých světech, takřka izolované. Musím říci, že i v současné práci mám stále takové zájmy, ale došlo k určitému odlehčení, nejen barevné hmoty, ale i tématu. Na AVU jsem ve 4. ročníku začal v malování myslet na obrazový celek, kde prvky jsou abstraktní elementy. Potlačil jsem kresbu a soustředoval se na hledání výrazu ve formě a barvě. Postupem studia stále kristalizuje zvláštní práce se světlem, kterým obraz buduji. Jsou to různé změkčené světelnosti i kontrastní expozice. Zvláštní pozornost věnuji přírodě. Kdesi jsem vyčetl, že krajinu vidí člověk jako zrcadlo, tedy hledá v ní to, co on cítí, co se mu líbí. V přírodě vlastně hledám něco takového. Svůj vývoj v žádném případě nemohu nazvat za ukončený. Je to živoucí proces a brzy může vše vypadat opět jinak.

Měl jsem pár samostatných a skupinových výstav.

Za samostatné: 2008 – výstava maleb v kapli židovského hřbitova v Telči, 2009 Ve stínu – malby v galerii Vinnum Missae v Havlíčkově Brodě, 2011 Do ztracena – malby v galerii Horáckého divadla v Jihlavě.

Za skupinové: 2011 Nývlt no – se studenty Sopkova atelieru, Domažlice, galerie Dorka, 2011 Ahoj 2 – s absolventy SUŠG Jihlava, Galerie Jána Šmoka, 2012 Agrese, deprese – galerie K4 Praha, skupinová se studenty vysokých výtvarných škol.

V roce 2010 jsem se spolu se studenty vysokých výtvarných škol z ČR i SRN účastnil symposia v Bavorském lese – Na hranici, věnovanému fenoménu divočiny.

P. Gruber

KyTICe - Kulturní zařízení Světlá nad Sázavou
vás zve na výstavu maleb, fotografií

Petr Gruber

vidět to
to see

Galerie Na Půdě
nám. Trčků z Lípy 16
Světlá nad Sázavou

23. 10. 2012 - 18. 11 2012
Vernisáž 22. 10. 2012 v 16 hod.

otevřeno kromě pondělí
ÚT - PÁ 9 - 17
SO, NE, svátky 13 - 17



Tip na knihu

K otevření poznávací stezky Jana Zrzavého vydalo okrouhlické občanské sdružení Za záchranu rodného domu Jana Zrzavého knížечku malířových textů o umění s názvem Jan Zrzavý, malíř básník.

Útlý výtisk formátu A6 s reprodukcí obrazu Okrouhlice na obálce a 68 stránkami je v prodeji v turistickém informačním centru za 45 Kč.

-jv-



JAN ZRZAVÝ Malíř básník

1890-1977

(K OTEVŘENÍ POZNÁVACÍ STEZKY JANA ZRZAVÉHO V ROCE 2012)

Sraz heligonkářů opět naplnil sál

Místní organizace Českého svazu žen uspořádala v sobotu 25. srpna již 3. sraz heligonkářů a harmonikářů. Představilo se celkem 19 hudebníků, kteří svým umem vytvořili nádhernou atmosféru a dokázali strhnout zaplněný sál ke zpěvu. Účinkující hráli nepřetržitě pět hodin a jako každoročně pozitivně hodnotili ukázněné světelské obecnstvo.

Poděkování za podporu patří Městskému úřadu Světlá nad Sázavou a sponzorům: Pivovar BERNARD Humpolec, Cristalite Bohemia, s. r. o., Bohemia Machine, s. r. o., COOP Jednota náměstí, Kukuřičný mlýn Mrzkovice – Jan Kolář a Pekárna Milan Brokl. Poděkování patří rovněž Marii Rauerové, hlavní organizátorce akce.

Za místní organizaci ČSŽ

*Eva Lukešová
předsedkyně*

Na mělčině (Frank Houtappels)

Česká premiéra 4. 4. 2012

Na mělčině je divadelní komedie v každém směru – situačním i konverzačním, jedna hláška střídá druhou a bránice si téměř neodpočine. Skrývá v sobě bezvadný a výborně zapadající příběh do dnešního světa. Svou nadčasovostí a reflexí každodenního stereotypu hra poukazuje nejen na neschopnost vymanit se ze zajetých kolejí nešťastného života, ale také na slabošství bránící se přiznat si svůj neúspěch. Tak je tomu i v případech našich hrdinů, které spojuje dosud nenalezené štěstí a neuvědomovaný strach, že je jejich život odhodí na mělčinu, ze které již není úniku.

Hrdinka Ingrid (Iva Janžurová) je čerstvě ovdovělá matka dvou dcer: Mia

(Sabina Remundová) má pubertální děti, přebujelý pocit zodpovědnosti, starost o mámu a nefunkční manželství. Mladší Roos (Barbora Munzarová), bývalá školní kráska, děti nemá. Zato má přepychovou rezidenci v Bangkoku... a nefunkční manželství. Čtyřlístek hrdinů doplňuje melouchář a bývalý spolužák dcer Walter (Miroslav Vladyka), který by rád koupil jejich dům na břehu moře. Se všemi třemi se Ingrid na stará kolena vydává na misi pod heslem „budete šťastní, ať se vám to líbí, nebo ne.“ Zamíří do Thajska, kde budou praskat ledy, tajemství i urny.

-zh-

(Zdroj: internet)

KyTICe - Kulturní zařízení Světlá nad Sázavou
divadlo **kalich**
ENERGETICKE CENTRUM
GENERALNÍ PARTNER
PODĚBRADKA
OFICIÁLNÍ VODA
uvádějí komedii

HRAJÍ:
IVA JANŽUROVÁ
SABINA REMUNDOVÁ
BARBORA MUNZAROVÁ
MIROSLAV VLADYKA
REŽIE: JAKUB NVOTA

FRANK HOUTAPPELS
NA MĚLČINĚ
Divadelní sál, Světlá n. S.
5. listopadu 2012 v 19 hod.
www.kyticesvetla.cz
DNES Ultraštit
Vstupné: 280, 330, 340, 350 Kč. Předprodej od 15.10. v turistickém informačním centru, 569 496 676, info@svetlans.cz

Pozvánka do městské knihovny

Malá ukázka z knižních novinek

Beletrie

Dočekalová Markéta

Rychle a bezbolestně

– Nový obchod na pěší zóně v Praze nese název „Rychle a bezbolestně“. Kdo by nechtěl získat něco rychle a bez námahy? Třeba se naučit cizí jazyk nebo zhubnout lusknutím prstů? Stačí jediný podpis a přání může být splněno. Ale v životě nic není zadarmo a každý za své přání jednoho dne zaplatí.

Pancolová Katherine

Žluté oči krokodýlů

– Svižná, zábavná i napínavá sonda do všech vrstev života. Hlavní hrdinka, charismatická čtyřicátnice Joséphine se potýká s komplikovaným rozvodem, finančními nesnázemi, problémovou

pubertální dcerou, tyranizující matkou a navíc i mimořádně nízkým sebevědomím.

Shahová Hannah

Imámova dcera

– Pravdivý příběh muslimské dívky, které se podařilo uniknout jisté smrti. Autorka popsala vlastní dětství a život v londýnské muslimské komunitě. Ačkoli se narodila a vyrůstala uprostřed Londýna, život v rodině pákistánských přistěhovalců se řídil zcela jinými, pro civilizovaný svět nepochopitelnými pravidly.

Walkerová Karen Thompson

Věk zázraků

– Apokalyptický příběh očima jedenáctileté dívky, která se jednoho dne vzbudí a zjistí, že svět se začal zpomalovat, dny

se prodlužují a prodlužují. Téma románu je pozoruhodně aktuální ve světle událostí z loňského jara, kdy mohutné zemětřesení v Japonsku posunulo planetu o několik palců od její osy.

Naučná literatura

Šírová Motyčková Kamila

Technické památky České republiky

– Aniž si to často vůbec uvědomujeme, obklopují nás takřka na každém kroku technické památky, které jsou dokladem šikovnosti a vynalézavosti našich předků. Tato kniha představuje ty nejatraktivnější z nich.

Bauer Jan

Ženy z rodu Přemyslovců

– Ženy z dynastie Přemyslovců se trpně nesmiřily s údělem a významně zasáhly do dějin nejen naší země. Poznejte osud svaté Ludmily, Mlady, Doubravy, která přinesla Polákům křesťanství, Markéty, někdejší dánské královny, i milované Anežky české, která prozářila temný středověk milosrdenstvím.

Knihy pro děti a mládež

Dlouhá Bára

Tarbíci a Marabu

– Tom a Týna jsou malí tarbíci žijící se svými rodiči v noře pod zemí. Ve dne, když rodiče spí, vyrážejí ven za dobrodružstvím. Jednou, když jde do tuhého, zachrání je malý marabu a stanou se přáteli. Dávají na sebe pozor přesně podle rady rodičů: „Dávejte pozor na strašlivého marabu!“

Nečas Ondřej S.

O princezně trochu zakleté

– Pasáčkovi koz Honzovi se podaří zbavit čarodějnici Divuslavu nepovedeného zaklínadla a ona mu na oplátku pomůže zrušit prokletí princezny Jasmíny. Nebude to však tak snadné, na cestě Honzu čekají mnohé přetěžké úkoly.

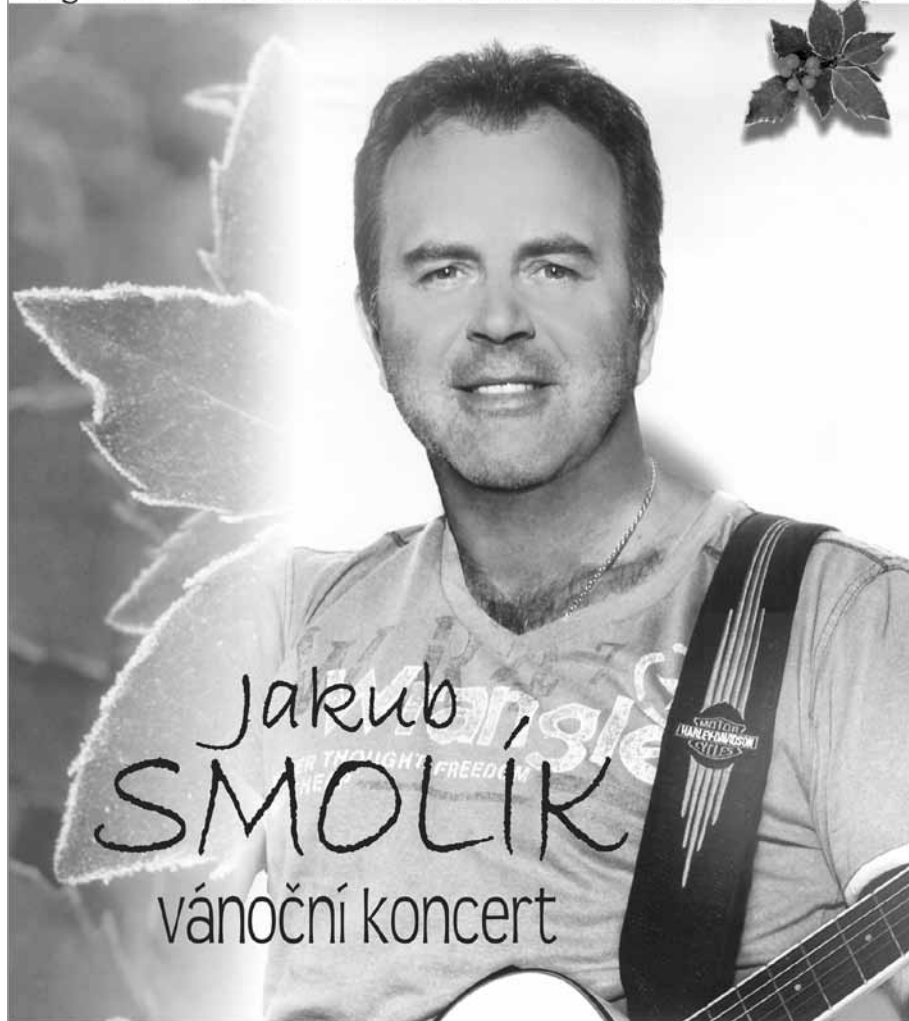
Nesbø Jo

Doktor Proktor a prdící prášek

– Když se klučina jménem Bulík přestěhuje do uličky Dělová, rychle se dává do party s Lizou a dobromyslným, byť značně podivínským vynálezcem doktorem Proktorem. Jeho zpočátku nepřilíživě využitelný vynález se postupně stane tou nejbájejnější věcí na světě.

Eva Kodýmová

KYTICE - Kulturní zařízení Světlá nad Sázavou uvádí



27. listopadu 2012 v 19 hod. / divadelní sál, Světlá n. S.

Vstupné: 230, 280, 290, 300 Kč – předprodej mimořádně již od 1. 10. v TIC, 569 496 676, info@svetlans.cz.

Neděle 7.10.	19.30 126'	Sněhurka a lovec (USA) Sci-fi, horor, fantasy Čarodějnice Ravenna se lstí vetřela do přízně krále mocné říše, který z ní záhy udělá královnu a pak zemře. Ravenně ale podle proroctví kouzelného zrcadla stojí ve štěstí nevlastní dcera Sněhurka a posedlost vlastní krásou. Všechny problémy by vyřešila Sněhurčina smrt. V tom by měl pomoci najatý lovec. Hrají: Ch. Theron, K. Stewart	Vstupné: 60 Kč Přístupný Česká verze
Čtvrtek 11.10.	19.30 104'	Okresní přebor (ČR) Komedie Film vychází z populárního televizního seriálu. I ve filmu se objeví legendami opředená postava trenéra s licenci – Josefa Hnátky. V seriálu se tento muž vyskytoval pouze jako popel rozprášený na houslickém hřišti, tentokrát se divákům představí i ve své živoucí podobě. Hrají: M. Krobot, O. Vetchý	Vstupné: 60 Kč Přístupný
Pátek 12.10.	19.30 113'	Líbáš jako d'ábel (ČR) Komedie V exotickém Maroku se odehrávají další osudy našich známých hrdinů. Staré svazky jsou definitivně minulostí a nastávají nové životní situace. Hrají: E. Holubová, J. Bartoška	Vstupné: 70 Kč Od 15 let
Pátek 19.10.	19.30 96'	Ve stínu (ČR, SR) Detektivka V bývalém Československu 50. let se odehrává napínavý kriminální příběh, který ve svém důsledku zasáhne do osobních osudů aktérů i jejich blízkých. Kapitán Hakl vyšetřuje krádež v klenotnictví. Z běžné vloupačky se ale vlivem zákulisních intrik tajně policie začíná stávat politická kauza. Hrají: I. Trojan, S. Koch	Vstupné: 80 Kč Přístupný
Neděle 21.10.	19.30 100'	Svatá čtveřice (ČR) Komedie Tohle si od Viewegha nepřetečete, to musíte vidět! Příběh o dvou párech, které se rozhodly vyřešit ubíjející stereotyp manželské erotiky poměrně originálním způsobem. To vše v exotickém prostředí karibského ostrova, kde se komedie Svata čtveřice z velké části odehrává. Hrají: J.Langmajer, H. Čermák	Vstupné: 60 Kč Od 15 let
Pátek 26.10.	19.30 98'	96 hodin: Odplata (Francie) Akční drama Bývalý agent CIA Bryan Mills, který před dvěma lety v Paříži nemilosrdně pozabíjel gang obchodníků s bílým masem, aby zachránil život své unesené dcery, je na výletě v Istanbulu. Poklidná dovolená netrvá dlouho. Manželka Lenore je přímo před jeho zraky unesena. Bryan brzy pochopí, že vyjednávání s únosci nemá naději na úspěch. Hrají: L. Neeson, M. Grace	Vstupné: 80 Kč Od 12 let
Neděle 28.10.	17.30 93'	Madagaskar 3 (USA) Animovaný Rafinovaným tučňákům se podařilo opravit letadlo, ve kterém naši hrdinové havarovali během přeletu z Madagaskaru do Afriky, a vyrazili si užít do kasina v Monte Carlu. Lva Alexe, hrošici Glorii, zebra Martyho a žirafáka Melmana ale na palubu nevzali, což čtveřici donutí doplavat za nimi po svých Středozemním mořem.	Vstupné: 60 Kč Přístupný Česká verze
Pátek 2.11.	19.30 131'	Bastardi 2 (ČR) Drama Druhý díl začíná krátce po smrti největšího bastarda Michala. Jeho otec a dědeček jsou přesvědčeni, že učitel Majer stál za vraždami všech tří žáků a mstil smrt své sestry. Začnou tak Majera psychicky deptat a hledají důkazy. Hrají: T. Magnusek, J. Šťastný	Vstupné: 80 Kč Od 12 let
Neděle 4.11.	17.30 100'	Méd'á (USA) Komedie John byl jako malý velmi opuštěný, i proto si přál, aby jeho plyšový vánoční dárek začal mluvit. Stal se zážrak a mluvící medvěd se stal mediální hvězdou a miláčkem davů. Jak roky ubíhaly, chlupatému Tedovi zůstal jediný fanoušek – John. Ti dva si náramně notují v pohledu na život, na holky, na práci a John i díky tomu velkoryse přehlíží, že okolí se na jeho soužití s medvědem dívá čím dál rozpačtěji. Hrají: M. Wahlberg, M. Kunis	Vstupné: 60 Kč Od 15 let
Pátek 9.11.	19.30 95'	Bastardi 3 (ČR) Drama Kluci, kteří zavraždili Janu Majerovou, záhadně zemřeli. Tomáš Majer tak svoji sestru s největší pravděpodobností chladnokrevně pomstil. Je to v pořádku? Dopadne ho policie? Bude soud? Co na to rodiče dětí? Rodiče Tomáše Majera? Společnost? Co se bude dít, když se podobné školy zruší? Film, který před dvěma lety šokoval veřejnost, vrcholí.	Vstupné: 80 Kč Od 12 let
		Program též najdete – http://www.kyticesvetla.cz/ http://www.365dni.cz http://www.SMS.cz telefon 569496619 Změna programu vyhrazena	

CO VÁS ZAJÍMÁ



Své dotazy můžete posílat elektronickou poštou na adresu redakce@svetlans.cz nebo je v obálce doručit do informačního centra.

II. Vítání podzimu

V sobotu 15. září se ve světelském zámeckém parku uskutečnil v rámci projektu Společná setkávání další celodenní pořad Vítání podzimu. I tentokrát pořadatelé připravili pro návštěvníky pestrý program, škoda, že se k nim otočili zády trhovci. Návštěvníci očekávali tradiční stánky pekaře, zelináře, stánek s čerstvou domácí

uzeninou a také ukázky lidových řemesel. Ale doba pro ně není přívětivá, lidi prostě na podobných akcích tolik nekupují, nelze se tedy trhovcům divit. Výjimkou byl stánek farmáře z Netína, který nabízel především mléčné výrobky. Na nezájem si určitě nemohly stěžovat ve stanu Pojišťovny Metal-Alliance a ČČK, ve kterém si mohli

zájemci nechat změřit cholesterol, glykemii a tlak krve. Tradičně nechyběl stánek Šachového klubu, stejně jako ukázky cvičení v rytmu zumbly, členové Vlastivědného spolku Světelsko zajišťovali prohlídky zámku s průvodcem a na závěr vystoupila populární taneční skupina Vilémovské boubelky. Z této pestré nabídky měla asi

MO Českého červeného kříže, Světlá n. S. ve spolupráci s Diakonií Broumov

vyhlašuje

HUMANITÁRNÍ SBÍRKU

- letního a zimního oblečení (dámské, pánské, dětské)
- lůžkovin, prostěradel, ručníků, utěrek, záclon
- vatovaných přikrývek, polštářů a dek
- hraček a školních potřeb
- látek (prosíme, nedávejte odřezky a zbytky látek)
- obuvi – veškeré nepoškozené
- domácích potřeb – nádobí bílého i černého, skleniček – vše nepoškozené

Sbírka se uskuteční v sobotu dne 27. října od 9.00 do 15.00 hod.
v sokolovně – Nádražní ulice, Světlá n. S.

Věci, prosíme, zabalte do igelitových pytlů či krabic, aby se transportem nepoškodily.

Děkujeme za Vaši pomoc.



největší úspěch aktivní procházka parkem, určená nejmenším návštěvníkům, nazvaná Stezka Trčků z Lípy. Děti na několika stanovištích soutěžily pod dohledem rytířů a šlechticů v šermu, střelbě lukem, vrhání nožů, kroketu a v cíli je potom čekal úkol namalovat, jak si představují šlechtice Trčku z Lípy. Pro koho to byl úkol příliš těžký, mohl malovat to, co ho právě napadlo. Odměnou byly sladkosti a dárky v podobě malých panenek či autíček.

Pořadatelé si jistě představovali větší zájem ze strany Světeláků, i tak je třeba ocenit jejich snahu přimět obyvatele města ke společným setkáváním s využitím zámeckého parku, ten se právě k takovým akcím nabízí.

Text a foto: jív



MS Mrzkovice pořádá

POSLEDNÍ TĚČ

kdy: 17. 11. 2012 od 20:00 hod.

kde: Společenský dům – taneční sál

Světlá nad Sázavou

vstupné: 80 Kč

K tanci a k poslechu hraje skupina MELODIE
BOHATÁ TOMBOLA



Z věznic

V pondělí 3. září byl ve spolupráci se Střední školou obchodu a služeb Jihlava ve věznicí slavnostně otevřen nový učební obor kuchař, číšník, do kterého se přihlásilo 21 odsouzených žen. Po tříletém denním studiu a po úspěšném složení závěrečné zkoušky obdrží odsouzené výuční list, na kterém nebude uvedeno, že byl získán ve vězení.

Slavnostního otevření se zúčastnil hejtman kraje Vysočina Jiří Běhounek, který vybavil třídu výpočetní technikou, ředitel SŠOS František Číhal, ředitelka



věznic plk. Iva Prachařová a další hosté. Ve svých krátkých projevech vyjádřili radost z nového vzdělávacího projektu a zároveň vyzvali odsouzené ženy ke svědomité a zodpovědné přípravě. „Abyste studium braly vážně a přijímaly jej jako další krok nápravy a prevence recidivy trestné činnosti, neboť získaná kvalifikace vám usnadní hledání práce po propuštění“, podotkla ředitelka Prachařová.

Výuku teoretických předmětů, ale i odbornou praxi budou zajišťovat zaměstnanci věznic. Zájem o studium byl ze strany odsouzených velký, ale ne všechny vězeňkyně splňovaly pro přijetí požadovaná kritéria. Důležitou podmínkou byla samozřejmě délka trestu a dokončené základní vzdělání. Do učebního oboru se přihlásily ženy bez středního vzdělání, ale také ženy, které již nějakou kvalifikaci mají. Například odsouzená J.M., která má střední školu s maturitou, řekla: „Mě práce v pohostinství baví. Pracovala jsem tam před nástupem do výkonu trestu a ráda bych se tam vrátila i po propuštění. Tak jsem ráda, že na to budu mít papír a že budu moc dokázat, že tu práci opravdu umím.“

Text a foto: eho

Podzimní aktivity Komise pro MA 21

Projekt Společná setkávání v roce 2012 s podporou Zdravého Kraje Vysočina:

- 19. 10. od 16 hod. Drakiáda – malá průmyslová zóna nad Bradlem
2. ročník městské drakiády. Proběhne zde soubor v kategoriích: Nejlépe létající drak „Letoun“ a Nejoriginálnější drak „Hezoun“. Zajištěno občerstvení, doprovodný program.
- 21. 10. až 2. 12. Výstava Strom Světelska – Sportovní areál Pěšinky
Soutěžní výstava fotografií a příběhů z literárně fotografické soutěže Hledá se strom Světelska 2012. Účastníci zaslali fotografie stromů, ke kterým se váže nějaký zajímavý příběh (historický, z jejich života apod.). Vítězný strom bude navržen

jako Strom roku do soutěže, kterou pořádá nadace Partnerství.

- 8. 11. od 16 hodin Plánování s veřejností – zasedací místnost městského úřadu
Setkání s veřejností týkající se světelského zámku – změna majitele, záměr města ho prodat.
- 9. 11. od 18 hod. Tvoříme společně – keramika na ZŠ Lánecká
- 23. 11. od 18 hod. Tvoříme společně – keramika na ZŠ Lánecká
- 29. 11. Tvoříme společně – vánoční dekorace na ZŠ Komenského
- Farmářské trhy na náměstí – 25. 10. 2012 a 15. 12.

Za Komisi pro MA 21

Eva Kořínková, předsedkyně

město Světla nad Sáz.
pořádá

Světelské farmářské trhy

25. 10. a 15. 12. 2012.
od 8 do 16 hodin
náměstí Trčků z Lípy

Členky ČSŽ v Náměšti n. O.

V sobotu 8. září vyrazily členky světelské organizace Českého svazu žen do Náměšti nad Oslavou. Díky neúnavné organizátorce Marii Rauerové se vydaly na cestu dva autobusy. Hlavním cílem byla netradiční prohlídka zámku Oživený zámek 2012, letošní téma bylo: Na oběžné dráze.

Využili jsme možnost občerstvení v zámecké restauraci a poté se odebrali do centra města, kde jsme v rámci Dnů evropského dědictví navštívili další památky – barokní kostel sv. Jana Křtitele z roku 1639 a v jeho blízkosti pak barokní most přes řeku Oslavu postavený roku 1737 a památky připomínající



Společně s organizátory jsme dobývali vesmír. Start kosmického dobrodružství byl v pokladně zámku, kde jsme zakoupili „letenky“. Během prohlídky jsme spatřili řadu živých obrazů ze skutečné i fiktivní historie zámku a okolí. Viděli jsme osobnosti, které v dějinách zámku na tomto místě pobývaly, nebo se tu občas jen letmo zastavily (a pokud se sem nedostavily, alespoň o tom vážně uvažovaly). Byl to například Jan Ámos Komenský, Antonio Salieri, Edvard Beneš, Leonid Iljič Brežněv a další.

Prohlídka byla připravena s humorem, nadsázkou a ironií. V zámeckém parku byly další atrakce – šermíři, ča-jovna, dělostřelci a podobně.

bývalé majitele panství. Roku 1745 nechali postavit Hanuš a Františka z Kufštejna pro přestárlé sloužící ze zámku budovu Špitálku s kaplí sv. Anny, rod Haugwitzů zase připomíná empírová hrobka zemřelých členů rodu vybudovaná v letech 1822-1825. Zajímavá byla také návštěva Muzea řeznictví.

*Eva Lukešová
předsedkyně místní
organizace ČSŽ
Foto: Mgr. Milfaitová*

Nové hřiště v Pavlově

Dne 25. srpna bylo v Pavlově slavnostně otevřeno dětské a víceúčelové hřiště. Na tuto akci byli pozváni zástupci obou sousedních a spolupracujících měst. Jan Tourek, starosta města Světlá n. S. a tajemník MěÚ Ledeč n. S. Július Barta. Než k tomu ovšem došlo, stálo to mnoho úsilí a práce celého zastupitelstva v čele se sta-



rostou Romanem Kreclm a místostarostou Josefem Pavelkou. Svou nesmírnou obětavostí a nasazením se hlavně oni zasloužili o to, že se v naší malé obci podařilo vybudovat objekt, který nám mohou mnohde závidět.

Po vystoupení dětí z folklorního souboru Škubánek pod vedením učitelky Evy Pejchalové ze Světlé n. S. bylo oceněno několik členů Sboru dobrovolných hasičů, pro děti a dospělé byla připravena řada atrakcí, občerstvení, ukázky činnosti Policie ČR, jízda bryčkou taženou koňmi a další. K tanci a poslechu hrálo skvělé hudební uskupení Jiří a Zdeněk a po setmění se nám naskytla úžasná podívaná na ohňovou show.

Nyní už opět žijeme všedními radostmi a starostmi, ale zážitek z pěkné slunečné soboty je stále v nás.

Broňa Holková, Pavlov (kráceno)

Opatovické závody se povedly

V sobotu 15. září se konaly první parkurové závody v nově budovaném jezdeckém areálu v Opatovicích. Spokojenost vládla mezi diváky i organizátory.

V úvodní řeči Magdaleny Kupčíkové, hlavní organizátorky těchto závodů, zazněly především plány do budoucna:

„Zatím máme hotové nové stáje pro deset koní, venkovní jízďárnu s bílým písekem, kolbiště pro skokové soutěže a další

prostory nutné pro provoz, dokončuje se krytá jízďárna. Středisko je určeno pro chov, prodej i vlastní ustájení koní. Začali jsme s výcvikem jízdy na koni, plánujeme různé školičky, kurzy a tábory pro zájemce o rekreační i skokovou jízdu. Areál ale nebude určen jen ke sportovnímu ježdění, chceme tady vybudovat i hiporehabilitační centrum, ve kterém budou odborníci pomocí kontaktu s koňmi pomáhat zdravotně postiženým k integraci do společnosti. Hiporehabili- ▶

► *tace je totiž jedna z nejpříjemnějších léčebných metod určená pro široký okruh klientů s různými diagnózami.*

Prvních závodů se v areálu uprostřed lesů a luk v Opatovicích zúčastnilo 23 koní a 22 jezdců z různých krajů, ve čtyřech výkonnostních soutěžích. Po každé soutěži byli první tři slavnostně dekorováni a převzali skleněné poháry a další věcné ceny.



Radost z povedené akce měli i ti nejmenší diváci – děti. Ty byly z koní nadšené, podobně jako malá Karolínka: „Koníci jsou krásná zvířátka. Ten, který tady běží okolo, je nejhezčí,“ ukazovala na koně jménem Cavalet, kterému se při soutěžích velmi dařilo.

I přes studenější počasí a občasné zafoukání větru se diváci dostavili. Viděli nejen zajímavý a profesionálně připravený závod, ale i tančícího psa, historické zbraně a na závěr se malí ale i velká řada velkých diváků mohla zdarma pod odborným dohledem svězt na koni.

Text a foto: Michaela Poláková

Ohlédnutí za příměstskými tábory

Občanské sdružení Free Time Světla uspořádalo v době hlavních prázdnin čtyři příměstské tábory se zaměřením na rozvoj logiky (figurková školička), tvořivosti (keramika), fyzické zdatnosti (kolektivní sporty) a jazykového vybavení (angličtina). Pod vedením zkušených pedagogů

a Bc. Markéta Bienias) se jich zúčastnilo celkem přes 80 dětí.

Poděkování patří nejen vedoucím táborů, ale také Radě města Světla n. S., Základní škole Lánecká, která nám poskytla azyl, a restauraci Dublin bar, která zajistila stravování.



Angličtina (foto: Markéta Bienias)

či trenérů (Renata a Pavel Brožovi, Ing. Zdeněk Fiala, Jana Křížová, Mgr. Blanka Zmrhalová, Mgr. Eva Milfaitová, Tomáš Rosecký, Josef Zmrhal, Petra Lebedová

Na tábory jsme zaznamenali vesměs pozitivní ohlasy, proto v jejich organizaci hodláme pokračovat v příštím roce. Chystáme i další aktivity.

V případě zájmu o bližší informace nás můžete kontaktovat na e-mailu freetime-svetla@seznam.cz nebo prostřednictvím webu www.freetimesvetlans.webnode.cz.

*Občanské sdružení Free Time Světla
Mgr. Eva Milfaitová, Mgr. Eva Kořínková a ing. Zdeněk Fiala*



Figurková školička (foto: Zdeněk Fiala)



Keramika (foto: Eva Milfaitová)

Výzva

„Muzeum Světelska“ ve Světle n. S. shání památky na bývalý průmysl zpracování granátů, a to nejen surovinu, zpracované kameny a výrobky z nich, ale také náčiní a stroje používané k broušení, leštění a vrtání granátů, písemné památky, kresby, fotografie, vzpomínky a vše ostatní, co by mohlo přispět k poznání a zachování historie tohoto neobvyklého řemesla na Světelsku.

*Marek Chvátal
tel. 728 873 040*

e-mail: mchvatal@centrum.cz

Z mého deníku: červenec 1967

Ve vlaku jsem si uvědomil, že stojím již v Kutné Hoře. Mezerou mezi dobytčími vagóny byl vidět chrám Svaté Barbory. Pak přišly známé stanice jako Potěhy a Sázavka – dříve Smrdov – a nakonec Světlá. Vystupování z vlaku přineslo nepříjemné zjištění – příší. Půjdu-li



Světlá n. S., 1970 (bufet, Klovrzovi, Šrámkovi, sklad nábytku)

pěšky, zmoknou mi vlasy a je po parádě. Naštěstí na vedlejší koleji stál přípoj do města – motoráček na Ledeč. Usadil jsem se u vchodu, abych mohl vyhlížet známé, popřípadě krásy. V tomhle osobáku, stejně jako z Kolína, vždy jezdily hezké slečny. Letos jezdily opět. Dvě byly podobné Hradecké a Krupičkové.

„Posázavský pacifik“ mi zastavil na zastávce nad Láneckou ulicí. Do zdejší restaurace U Jůzů s dobovými židlemi, vy-

robenými patrně v truhlářství pana Švece, jsme chodili pro humpolecké pivo s pražským bratrancem Náprstkem. Jeho otec při návštěvě Světlé nás vždy posílal se skleněným džbánkem pro pivo. Se slečnou Jůzovou kamarádily sestry Kyselovy. Odtud od restaurace byla vidět horní část



Světlá n. S., 1967

Lánecké ulice – Wiedenovi, Svitákoví, Malinovi, Šimovi, paní Pejcharová a Průšovi. Na opačné straně za železničním mostem byl dvorek pana Fišera se slavnobránou ze čtyřlístých modrofialových květů a jedním bolševníkem; přes ulici byl dům a dvorek Čermákových v sousedství domku se zahrádkou Stýblových. Od zastávky to bylo k Mejstříkům blízko, ale Lánecká ulice byla rozkopaná. Děda s babičkou mi po uvítání radili, abych si pro zavazadlo zašel na nádraží vpodvečer.

Šel jsem ale na nádraží dříve – a bezvýsledně.

Cestou zpět přes náměstí právě ze schůdků obchodu pana Slámy sestupoval pan Novotný s lampiony v náruči. Pan Novotný byl zaměstnán ve Stavebninách nad sokolovnou u vlakového přejezdu,



Světlá n. S., 1967, jez z altánku

naproti domku pana Krajce. Řekl mi, že večer bude od osmi hodin karneval na nádvoří zámku a abych se přišel podívat, když mám dovolenou čtrnáct dní, jak jsem mu prozradil. Uvědomil jsem si, že Světlá je stále živější, stále se tu něco děje. Při druhé cestě na nádraží po páté hodině jsem se spoluzavazadla dočkal a mohl se i svézt přípojem na zastávku.

Další dny přinesly postupné setkávání s přáteli. Při prvním nákupu jsem potkal paní Novotnou před Nábytkem. Uprostřed naší veselé rozpravy se otevřely dveře obchodu, kde prodávala, v nich stálo celkem vysoké stvoření a usmívalo se. Byla to její dcera Maruška; opět vyrostla a vypadala dospělejší. Jeho prvního portrétu nakresleného s mnoha dalšími portréty před dvěma roky jsem si nejvíce vážil. Povedla se mi ještě slečna Zdena Poupětová a paní Anna Procházková, babička Hanky Škarýdové. Maruška už neměla zlatavý cop, byl prý prodán do Brazílie. Pošeptal jsem jí, že jsem jí sehnal fotografie krasobruslařů a Vinnetoua.

K prázdninovým tradicím vždy patřila návštěva altánu nad splavem. My jsme mu dali název „Hotel U Tří mušketýrů“, třebaže měl vylámaná okna a počmárané zdi a jeho okolí obklopovaly stromy a husté křoví. Křovím sem vedla od děravého drátěného plotu od zámku cestička. Plot lemoval silnici kolem zámku směrem od mostu k uhelným skladům. Silnice vedla ke stavbě nové sklárny a na Havlíčkův Brod. Z altánu, kde byl pěkný výhled na splav, mlýn a kostel, vznikly v těch červenecových dnech moje dva obrazy ▶

FOTOFÓR



Jedno chybějící písmeno může napáchat pořádnou paseku. Což takhle uspořádat v hotelu Barbora SEKÁNÍ SPOLUŽÁKŮ?

-jv-

► básnivé krajiny. První byl malovaný temperou s kostelem, mlýnem a splavem; druhý kreslený pastelem postrádal kostel. Domů jsem odcházel nedbalou chůzí a přemýšlel o chůzi Brigitty Bardot ve filmu Viva Maria, když tu se ke mně přidal starý pán a vkrádal se mi prsty do desek. Chtěl, abych mu ukázal, co jsem maloval. Jeho tón řeči byl sladký a pro mne nepřijemný, protože jsem spěchal. Tohle byl starý pán, kterého bych měl respektovat a neměl bych být pyšný. Ukázal jsem mu výkres a říkal, že to ještě není nastříkané fixativem. Pán se podivil: „*Tak ty to máš ještě mokré.*“

„*To je pastel,*“ dodal jsem. Mířili jsme na náměstí. Na mostě ukázal na fousáče: „*Tohle je kluk Junů, jestli se neznáte...*“ Pak se mne zeptal na mé jméno.

„*No, já se jmenuji Wolf, narodil jsem se tady, tatínek byl v záložně, toho asi nebudete znát.*“ Pán se také představil: „*Tourek.*“ A ihned oponoval: „*Jakpak bych ho neznal, my jsme se s vašimi moc dobře znali. Já jsem byl tady strážmistr.*“

Na náměstí chtěl jeden učitel výkres vidět. Ukázal jsem mu výkres u zadního vchodu do radnice, kam mne pan Tourek vedl. Chtěl mi ukázat své obrazy. V kuchyni jeho bytu oknem dopadalo světlo na obrazy na stole. Odtud byla vidět řeka Sázava. Zároveň jsem si všiml osvětleného akvária s krásnými plochými rybičkami s anténkami. Shledal jsem, že pán je patrně samouk. Jeho obrazy byly malované podle pohledů s nádechem naivismu a i špatnou perspektivou. Propracovanost obrazů, zejména městské dlažby byla úžasná, některá místa byla vytečkovaná a nechyběl podpis. Pan Tourek se vymlouval, že nikdy nic nemaloval podle něja-

kého školení. Rozmluva netrvala dlouho; spěchal jsem domů. Po shlédnutí obrazů jsem si uvědomil, že rčení o zdejších kraji malířů je asi pravdivé. Maluje tu spousta lidí. Někteří jsou i nedocenění, jako býval v Ledči talentovaný pekař Lepeška. Na náměstí jsem si uvědomil, jak se město oživilo za poslední roky. Začaly se tu stavět bytovky a sklárna; více je tu aut a lidí a jak si mne dnes mnohý prohlíží, protože nesu prkno a stojan. Z drogerie manželů Rejnkových se tradičně šířila vůně opalovacích krémů, petroleje a vosku. Zdejší prodáváč pan Rejnek mi připomínal francouzského herce Philippa Noireta z filmu Muž, který prochází zdi. Drogerie byla zastávkou na cestě k rybníkům. Mohly se zde dokoupit opalovací krémy a oleje. Ty ležely vždy mezi drobným zbožím v zasklených pultových vitrinách. Chybělo-li něco k snědku, byl tu v sousedství bufet anebo mlékárna vedle výboru, kde se prodávalo pečivo, mléko i oblíbený Míša za korunu dvacet, Eskymo za padesátník a krém Pacholík za korunu osmdesát. Když Pacholík dorazil do Světlé z pardubické mlékárny, zpráva o jeho dodání se šířila bleskově po celém městě.

Cesta na most a k rybníkům vedla po chodníku pod plošinou před kostelem a obchodu Rokosových. Ve zdi plošiny naproti obchodu Banzetů s textilem byly kdysi vybudované veřejné suché záchodky. Patrně odtud odtékaly stružky močí přímo do řeky. Následná část cesty po mostě nad řekou měla krásný výhled na řeku, altán nad splavem a zámek lemovaný parkem. Park osvěžil každého pohádkovým prostředím a stíny vysokých stromů. K rybníkům se dalo jít po dvou trasách. Vpravo po západním okraji parku, kde rostly i ma-

liny a vraní oko, vlevo od zámku přímou cestou parkem kolem náhrobního kamene zámeckých psů se jmény Alaš a Čil k tenisovému kurtu. Tenis se zde dlouho nehrál. Dvorec byl bez plotu, byl provlhlý, porostlý mechem a čekal na obnovu.

Za parkem se otevřel výhled na rybníky. V dálce stoupala silnice na Havlíčkův Brod, na vrcholu kopce u silnice rostla velká lípa. Voněla tu vojtěška, obilí a rybníční bahno. Hráze a břehy rybníků se staly na čas letními dostaveníčky přátel. Prvního rybníka stávala maringotka s pultem v okně. Prodáváno se tu branické pivo v lahvi, limonáda a káva v pohárku, kávěnky, hořické trubičky, rohlíky a ohřátá uzenina. Plavání, opalování a odpočinek u rybníků za parkem, to bylo snad tou nejlepší rekreací na delší čas, ale i krásnou vzpomínkou. K prázdninám a dovoleným patřila cesta do lesa na houby na Kadlečák, na borůvky k „Obrázku“ směrem na Pavlov anebo směrem k Lipnici k Závidkovicím.

Návrat z prázdnin anebo z letní dovolené Nádražní ulicí na vlakové nádraží se stával jakýmsi vítězným defilé. Již při cestě domů bylo možné sčítat převažující pozitiva zdejšího pobytu. Především to byl součet získané tělesné a duševní energie a vzpomínek na celý rok.

Pavel Wolf, Kadaň

Poděkování

Rodina Fiřtova děkuje členům skautského oddílu ve Světlé n. S. za projevy soustrastí k úmrtí dlouholeté skautky paní Zdenky Vaňhátové.

sport



Malé hokejové reprezentace v Pěšinkách

O víkendu 8. a 9. září se konal na ledě Sportovního centra Pěšinky kvalitně obsazený turnaj elévů v minihokeji, který pořádaly Harley Davidson Praha a HC Slavoj Zbraslav. Mezi desítkou startujících týmů hokejisté Světlé chyběli, ty však nahradilo družstvo ze sou-

sední Ledče nad Sázavou. Při vynikající organizaci celého turnaje hrálo deset družstev ve dvou skupinách, každý s každým a pětice nejlepších si to potom rozdala ve skupině A o celkové prvenství a zbylých pět družstev hrálo o šesté až desáté místo. Roli největšího favorita

zvládlo družstvo ZHM (Základna hokejových mistrů), složené z hokejových nadějí českých a moravských klubů, vedené trenérem Ondřejem Smržem, který byl jediným zástupcem Světlé na tomto turnaji. Vedle mnoha dovednostních soutěží připravili pořadatelé pro

účastníky turnaje jedno krásné překvapení, utkání hvězd. Každý trenér měl možnost do výběru turnaje nominovat své dva až tři nejlepší hráče. Pořadatelé je rozdělili do dvou družstev a oblékli do opravdových reprezentačních dresů

v bílé a červené barvě. Působivé bylo zahájení, když hlasatel nejprve přečetl jméno hráče a jeho klubovou příslušnost a ten potom vyjel za potlesku diváků na tribuně na led. Výsledek zápasu nebyl vůbec důležitý, ale na ty okamžiky

v prvním reprezentačním dresu kluci a jedna dívka určitě nezapomenou. Tou jedinou dívkou výběru hvězd byla Viktorka Chladová z družstva HC Ledec nad Sázavou a mezi kluky se určitě neztratila. A co víc, všichni si své první



Vítězný tým turnaje ZHM s trenérem Ondřejem Smržem



Nástup výběru v červených reprezentačních dresech

reprezentační dresy mohli nechat na památku. Hokejisté HC Ledec nad Sázavou skončili v turnaji na šestém místě. Za tak perfektně připravený turnaj si pořadatelé určitě zaslouží podtrženou jedničku.

Text a foto: jív

Pěšinky na Josefa Vašíčka nezapomněly

Společenství hokejových klubů HC Světlá n. S. a HC Ledec n. S. uspořádalo 15. a 16. září turnaje mladších a starších žáků k uctění památky našeho reprezentanta Josefa Vašíčka, který v loňském roce tragicky zahynul při letecké havárii s dalšími hokejisty ruského klubu Lokomotiv Jaroslavl.

Josef Vašíček měl k oběma hokejovým klubům vřelý vztah, vždyť se v roce 2005 zúčastnil slavnostního otevření zimního stadionu v Ledči n. S. a o rok později přivezl ještě na starý zimní stadion v Pěšinkách ukázat slavný Stanleyho pohár, tu nejceněnější hokejovou trofej, kterou získal s týmem Caroliny Hurricanes. V kategorii starších žáků startovala

zila vysoko 21:0 a soupeře ze Žďáru 6:2. Útěchou pro spojený tým Světlé a Ledce mohlo být vyhlášení Jakuba Dundáčka nejlepším brankářem turnaje, ten se v brance střídal s Vlastou Krejčím.

Konečné pořadí turnaje starších žáků:

1. SK Moravská Slavia Třebíč
2. SKLH Žďár n. S.
3. HC Světlá/HC Ledec

Domácí tým vedený trenéry Pavlem Zvěřinou a Mirkem Piskačem hrál v sestavě: Jakub Dundáček, Vlasta Krejčí, Jan Brázda, Pavel Hoskovec, Jiří Sechovec, Jan Bukovský, Stanislav Šťastný, Pavel Zvěřina, Jakub Kratochvíl, Jakub Petržílka, Daniel Piskač, Tomáš Kratochvíl, Martin Syrovátka, Jakub Krejčí.

Kategorie mladších žáků, ve které startovalo pět týmů, se hrála první den na zimním stadionu v Pěšinkách a druhý den se dohrávala na zimním stadionu v Ledči n. S. I v této kategorii si domácí pozvali příliš silné soupeře, když se jim v žádném ze čtyř utkání nepodařilo pocítit radost z vítězství. Postupně prohráli s hokejisty HC Rebel Havlíčkův Brod 0:4, HK Kralupy nad Vltavou 2:6, SK ▶



tři družstva, vedle domácího týmu to byli hokejisté SK Horácká Slavia Třebíč a SKLH Žďár n. S. Společně družstvo Světlé a Ledce nemohlo větším klubům konkurovat, o to byla remíza 3:3 s hokejisty Žďáru větším úspěchem. Družstvo Třebíče získalo trofej vítězů právem, vždyť domácí hokejisty z Pěšinek pora-

► Horácká Slavia Třebíč 1:2 a SKLH Žďár n. S. 3:10.

Konečné pořadí turnaje mladších žáků:

1. Žďár n. S.
2. Kralupy n. Vl.
3. Havlíčkův Brod
4. Třebíč
5. Světlá n. S./Ledeč n. S.

Byť malí hokejisté pořadajících klubů ze Světlé a Ledče na své soupeře nestačili, byl I. ročník Poháru Josefa Vašíčka důstojnou vzpomínkou na tohoto vynikajícího hokejistu a vzácného člověka a všem zúčastněným týmům posloužil k vzájemné konfrontaci před nastávající zimní sezonou.

Text a foto: jiv

Medailová umístění světelských atletů

15. září se uskutečnilo v Pardubicích Mezikrajové utkání družstev v atletice mladšího žactva, ve kterém startovalo více než 150 žáků a žákyň z Pardubického kraje, Kraje Vysočina, Ústeckého



Jan Majer a Hana Ptáčnicková

kraje a Libereckého kraje. Na tomto mítinku stála hned dvakrát na stupni nejvyšším svěženkyňe Jozefa Fořka Barbora Tylichová, hájící barvy SKP Hvězda Pardubice, když nejprve vyhrála vrh koulí výkonem 11,49 m a potom ještě soutěž v hodu míčkem, který hodila do vzdálenosti 54,62 m. O den později se na stejném stadionu konalo 2. kolo Krajského přeboru družstev dorostu a juniorů. Hana Ptáčnicková z Fořkovy tréninkové skupiny vyhrála hned tři disciplíny: 100 m za 12,96 s, dvojnásobnou trať v čase 26,61 s a 400 m běžela v čase 63,68 s. Mezi juniory Jan Majer vybojoval dvě třetí místa: 100 m běžel za 12,34 s a čtyřstovku za 54,17 s.

Text a foto: jiv



Turistika

Cestami Jaroslava Haška

V sobotu 25. srpna pořádal odbor Klubu českých turistů Sklo Bohemia Světlá n. S. 31. ročník dálkového pochodu Cestami Jaroslava Haška.

Prezentace, start i cíl pochodu, stejně jako přenocování vzdálenějších účastníků se opět odehrávaly v budově základní školy v Lánecké ulici. Ráno přišlo, ale brzy se počasí umoudřilo, což bylo znát na účasti, sešlo se 229 pěších a 44 cykloturistů. Pro „pěšáky“ pořadatelé přichystali čtyři trasy o délkách 50, 30, 20 a 10 kilometrů, cyklisté vyrazili na trasy 80, 65, 45 a 30 km. Největší zájem pěších byl o nejkratší trasu, na kterou se jich vydalo 110, naopak nejméně (12) jich vyrazilo na „padesátku“.

V cíli obdržel každý účastník kromě diplomu a skleněného suvenýru také jeden výtisk časopisu Turista věnovaný redakcí z remitendy a řada vylosovaných šťastlivců ještě navíc dárky od sponzorů. Ti, kteří plní podmínky IVV, dostali do svých záznamníků speciální razítko a někteří účastníci také využili možnosti zakoupit si turistické vizitky,

turistickou známku nebo pohlednici města.

Poděkování pořadatelů patří Mgr. Vlastimilu Špatenkovi, řediteli ZŠ v Lánecké ulici, a sponzorům, kterými letos byly firmy Crystalite Bohemia,



Výprava „tomíků“ (členů TOM neboli Turistických oddílů mládeže) přijela autobusem z celostátního setkání v Hněvkovicích.

Edison, Glasspo Jiří Pospíšil, Pertlovi – broušení skla, Jaroslav Šembera – Penzion Kadlečák, Kedaung Central Europe, s. r. o., Městský úřad Světlá n. S., Metal Alianz, Pekárna a cukrárna Milan Brokl, Rabbit Trhový Štěpánov, a. s., a Rodinný pivovar Bernard Humpolec.

Text a foto: Jaroslav Vála

Další mistrovství světa Jarmily Macháčové

To, že je Světelačka Jarmila Macháčová v současné době silnou osobností naší cyklistiky, potvrzuje fakt, že v polovině září startovala v letošním roce již na svém druhém mistrovství světa.

V březnu získala na mistrovství světa v dráhové cyklistice v nizozemském Apeldoornu stříbrnou medaili v bodovacím závodě na 25 km. V neděli 16. září vyjela ze Světlé opět do Nizozemska na další mistrovství světa, tentokrát v silniční cyklistice, které se konalo ve Valkenburgu. Spolu s nejlepší světovou rychlobruslařkou Martinou Sáblíkovou byla mezi dvaadvacíti ženami na startu časovky dlouhé 24,3 km. Titul mistryně světa obhájila Arndtová z Německa, která trať jízdy na čas absolvovala za 32:26 min, na devátém místě se ztrátou 1:59 min skončila Martina Sáblíková. Jarmila Macháčová, která na vítězku ztratila čtyři minuty, byla klasifikována na 36. místě. Jarmila je prostě především

drahařkou, i když má letošní titul mistryně republiky v časovce na silnici.

Text a foto: jiv



Fotbalisté mají nové zázemí

Když se v roce 1958 dostavovaly nové šatny u fotbalového hřiště v Nádražní ulici, málokdo asi tušil, že budou bez větších úprav sloužit celých třiapadesát let. Proto bylo pro světelské fotbalisty příjemnou zprávou, když se dovědě-



Slavnostního přestřizení pásky se ujali (zleva) ředitel firmy PKS INPOS Jaroslav Kladiva, starosta Jan Tourek, senátor Jaromír Strnad a doyen světelského sportu František Trtík



Mnoho si toho měli říci současný trenér Miloslav Kafka s Františkem Trtíkem

li, že zastupitelstvo města schválilo na svém zasedání 29. června loňského roku výstavbu nového zázemí včetně kryté tribuny. Starý, dávno již nevyhovující objekt zmizel v krátké době a hned nato začala firma PKS INPOS, a. s., Žďár n. S. s výstavbou nového. Vybudované zázemí pro fotbalisty má nyní šest šaten s odpovídajícím sociálním zařízením, šatnu pro rozhodčí, prádelnu a sušárnu, nezbytný sklad, garáž pro techniku potřebnou k úpravě hrací plochy, moderní technikou vybavenou rozhlasovou kabinu, pro fotbalový klub potřebnou klubovnu s kuchyňkou. Diváci jistě ocení nový bufet a především krytou tribunu pro dvě stovky sedících diváků. Celé toto zařízení přišlo na 15,5 milionu korun. Ministerstvo školství, mládeže a tělovýchovy ČR přispělo dotací v rámci programu Podpora materiálně technické základny sportu ve výši čtyř milionů,

zbytek hradilo samo město Světlá nad Sázavou.

V sobotu 1. září tak mohl přijít slavnostní okamžik, kdy bylo celé zázemí včetně tribuny předáno fotbalistům do užívání. Stalo se tak během sportovního odpoledne, při kterém se na hrací ploše představili nejmenší světelské fotbalisté, ale nejvíce se zaplněná tribuna těšila na přátelské utkání starých gard Světlé nad Sázavou a pražských Bohemians 1905. Domácí dres oblékli především hráči



Nejsledovanější hráči na hřišti herec Ivan Trojan a ikona pražských Bohemians 1905 Antonín Panenka



Zejména mezi kluky byl o autogram Antonína Panenky značný zájem

zlaté éry světelské kopané, kteří na přelomu sedmdesátých a osmdesátých let minulého století úspěšně hráli krajský přebor východních Čech. Zvučná jména byla v sestavě Bohemians. Zahráli si v ní vedle bývalých reprezentantů i ti, kteří se podíleli na zisku titulu mistrů republiky v roce 1983 včetně trenéra Josefa Zadiny, který svá klukovská léta strávil právě ve Světlé. Málo platné, největší pozornost ze strany diváků si vysloužili Antonín Panenka, na kterého fotbaloví příznivci nezapomněli ani po šestatřiceti letech od jeho nezapomenutelné penalty na ME v Bělehradě, a také populární herec Ivan Trojan. Samotný zápas se hrál v přátelském duchu, byť mužstvo s klokanem ve znaku mělo míč více na svých kopačkách

a dokázalo to vyjádřit i pěknými góly po akcích na jeden dotek. Bohemians 1905 zvítězili 6 : 2, když se o jejich góly podělili Ivan Trojan a František Veselý po jedné, čtyřikrát se trefil Milan Škoda. Autory gólů Světlé byli Ladislav Štěrba



Téměř zaplněná nová tribuna



Společné foto hráčů obou mužstev

a Jiří Černý. Ve žlutých dresech Světlé si zahráli: Pavel Bárta, Roman Truhlář, Jiří Krupička, Jaroslav Veselský, Josef Beránek, Zdeněk Benda, Miroslav Hořejš, Stanislav Hirš, Ladislav Šuráň, Vlastimil Švondr, Bohuslav Čížek, Jiří Černý, Ladislav Štěrba, Vladimír Pípal, Milan Štěpánek, Miloslav Kafka, Jan a František Novotní a Pavel Tyller. V barvách Bohemians 1905 nastoupili: Zdeněk Hruška, syn Karola Dobiáše Patrik, Zdeněk Prokeš, Jaroslav Němec, Vladimír Sadílek, Petr Holota, František Veselý ml., Zdeněk Koukal, Milan Škoda, Michal Jiráň, Václav Knížek a již zmiňovaní Antonín Panenka s Ivanem Trojanem. Během celého odpoledne docházelo k mnoha setkáním osobností historie světelského fotbalu. Při slavnostním přestřizení pásky byl téměř devadesátiletý František Trtík, který mimo jiné pamatuje výstavbu původních kabin, mezi diváky nechyběl jeden z nejstarších žijících světelských fotbalistů Antonín Hroch a také se přijel podívat ve své době uznávaný fotbalista Václav Čálek.

Text a foto: jív

Prostor pro vaši
REKLAMU

Prostor pro vaši
REKLAMU

Prostor pro vaši
REKLAMU

Prostor pro vaši
REKLAMU

**Prostor pro vaši
REKLAMU**

**Prostor pro vaši
REKLAMU**

**Prostor pro vaši
REKLAMU**

**Prostor pro vaši
REKLAMU**

Prostor pro vaši
REKLAMU

Prostor pro vaši
REKLAMU

Prostor pro vaši
REKLAMU

Prostor pro vaši
REKLAMU

Prostor pro vaši
REKLAMU

Prostor pro vaši
REKLAMU

Prostor pro vaši
REKLAMU

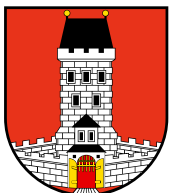
Prostor pro vaši
REKLAMU

Prostor pro vaši
REKLAMU

Prostor pro vaši
REKLAMU

Prostor pro vaši
REKLAMU

Prostor pro vaši
REKLAMU



Světelský zpravodaj vydává Kytlice – Kulturní zařízení Světlá nad Sázavou, nám. Trčků z Lípy 16, 582 91 Světlá nad Sázavou, IČ: 750 59 771, tel. 569 496 658, fax 569 456 001. Redakční rada: Josef Böhm, Mgr. Jana Kupčíková, PhDr. Jana Myslivcová, Mgr. Jan Prášek, Mgr. Michal Šimek, Jaroslav Vála, Jiří Víšek. Redakce: Jaroslav Vála, Zdena Horní, Marie Koudelová, korektury Josef Böhm, Luděk Tomas, redakce@svetlans.cz. Zapsáno do evidence: MK ČR E 11656.

Vychází v prvním týdnu měsíce, uzávěrka vždy v polovině předchozího měsíce. Redakční rada si vyhrazuje právo vybrat k otištění příspěvky pisatelů podle potřeb SZ. Otištěné příspěvky mohou být stanoviskem autora a nemusí vždy vyjadřovat postoje redakce! Kompletní číslo Světelského zpravodaje najdete s určitým zpožděním na stránkách www.svetlans.cz. Vychází v nákladu 1100 ks. Graf. úprava a tisk: Tiskárna Polička, tel. 461 722 002, fax 461 723 004, e-mail: info@tiskarnapolicka.cz, www.tiskarnapolicka.cz -jkd-