

SVĚTELSKÝ zpravodaj

měsíčník města • říjen 2015 • cena 10 Kč



Slavnostní odhalení památníku NOMEN OMEN (foto: Jaroslav Vála)

Z obsahu

<i>Schůze rady</i>	<i>str. 2</i>	<i>Školství.</i>	<i>str. 10</i>	<i>Co vás zajímá</i>	<i>str. 22</i>
<i>Zasedání zastupitelstva</i>	<i>str. 3</i>	<i>Kultura.</i>	<i>str. 13</i>	<i>Sport.</i>	<i>str. 25</i>
<i>Z historie</i>	<i>str. 8</i>	<i>Rozhovor měsíce</i>	<i>str. 21</i>	<i>Inzerce</i>	<i>str. 30</i>



Schůze rady 24. srpna a 7. září

24. srpna rada města:

1. Schválila uzavření Smlouvy o správě a provozování sportovních zařízení města Světlá n. S. mezi městem Světlá n. S. a spol. Sportovní zařízení města Světlá n. S., s. r. o. Společnost spravuje a provozuje Sportovní centrum Pěšinky (zimní stadion), fotbalový areál, tenisový areál, nově je zařazeno sportoviště u ZŠ Komenského.
2. Vzala na vědomí informaci o průběhu zadávacího řízení na realizaci akce Radostovice – vodní zdroj.
3. Souhlasila s uzavřením smlouvy o dílo na výměnu oken a dveří v objektu DPS Světlá n. S. mezi TBS Světlá n. S., p. o., a firmou PKS okna, a. s., Žďár n. S.
4. Jmenovala s účinností od 1. 9. 2015 knihovnicí MK v Radostovicích paní Kristýnu Žatečkovou.

7. září rada města:

1. Vyhlásila konkurzní řízení na pracovní místo ředitele/ředitelky Domu dětí a mládeže Světlá nad Sázavou, příspěvkové organizace.
2. Schválila uzavření veřejnoprávní smlouvy ve výši 4 500 Kč mezi městem Světlá n. S. a oddílem stolního tenisu TJ Sklo Bohemia Světlá n. S.
3. Schválila uzavření veřejnoprávní smlouvy ve výši 3 000 Kč mezi městem Světlá n. S. a Občanským sdružením Motivace sportem.
4. Vzala na vědomí nové informace ke změně tratí rychlostních zkoušek a přejezdů při akci Rallye Světlá 2015.
5. Souhlasila s uzavřením smlouvy o dílo na vypracování projektové dokumentace Přeložka vodovodu lom D. Březinka mezi městem Světlá n. S. a firmou DRUPOS HB, s. r. o., Chotěboř.
6. Souhlasila s uzavřením smlouvy o dílo na akci Světlá n. S., ul. Zahradecká – chodník se společností Vodovody a kanalizace Havl. Brod, a. s.
7. Schválila uzavření Pachtovní smlouvy mezi městem Světlá n. S. (jako propachtovatelem) a společností FADOM, s. r. o., Dolní Město (jako pachtýřem).

8. Schválila uzavření Pachtovní smlouvy mezi městem Světlá n. S. (jako propachtovatelem) a p. A. P. (jako pachtýřem).
9. Nesouhlasila se zaměřením a vymezením části pozemku parc. č. 447/1 v k. ú. D. Březinka z lesních pozemků k plnění funkcí lesa.
10. Souhlasila s vypracováním projektové dokumentace na splaškovou kanalizaci v horní části D. Březinky v roce 2016.
11. Souhlasila (na základě požadavku osadního výboru Josefodol) s nákupem materiálu na zpevněnou plochu pod stůl na stolní tenis a s nákupem

přenosného plovacího čerpadla z finančních prostředků osadního výboru Josefodol.

12. Určila limit ve výši 10 000 Kč, do kterého může být z prostředků osadních výborů uskutečněn prostřednictvím odboru MIRR přímý nákup, zajištění dodávky, služby, či stavební práce na základě požadavku osadního výboru bez předchozího souhlasu rady města.
13. Souhlasila s realizací zahradních úprav parteru mateřské školy v ul. Na Sídlišti.
14. Schválila uzavření smlouvy o dílo na projektovou dokumentaci na

Město Světlá nad Sázavou
si Vás dovoluje pozvat na

FARMÁŘSKÉ TRHY

nám. Trčků z Lípy, Světlá n. S.
22. října 2015 od 8 do 16 hodin

akci Oprava koryta Závídkovického potoka v zámeckém parku mezi městem Světlá n. S. a firmou Vodohospodářský ateliér, s. r. o., Brno.

15. Souhlasila s uzavřením dodatku č. 1 ke smlouvě o dílo na stavební zakázku Rekonstrukce ZTI v objektu budovy ZŠ Komenského č. p. 234, Světlá n. S. mezi městem Světlá n. S. a firmou ATOS, Leděč n. S.
16. Souhlasila s uzavřením Dodatku č. 2 ke smlouvě o dílo na stavební zakázku Rekonstrukce elektroinstalace budovy ZŠ Komenského č. p. 234, Světlá n. S. mezi městem

Světlá n. S. a firmou Elektrocentrum GEPACK, s. r. o., Havl. Brod.

17. Souhlasila se zřízením sídla Mysliveckého spolku Mrzkovice, o. s., na adrese budovy klubovny, která je majetkem města Světlá n. S. – Mrzkovice č. p. 77 a zapsáním adresy do stanov uvedeného sdružení.
18. Souhlasila s vystavením objednávky Ing. arch. M. J. Stříbrnému, Stříbrný Atelier architektura & design, s. r. o., Praha 7, na vypracování dokumentace návrhu fasády, okenních a dveřních výplní, včetně detailního provedení návrhu

v rámci akce Turecký altán – projektová dokumentace obnovy.

19. Souhlasila s realizací rekonstrukce tenisové haly v roce 2016.
20. Souhlasila s uzavřením dodatku č. 1 ke smlouvě o dílo na akci Autobusová zastávka Radostovice, Světlá n. S. mezi městem Světlá n. S. a firmou SWIETELSKY stavební, s. r. o., Pelhřimov.
21. Povolila umístění sídla spolku Free Time na adrese: Světlá n. S., Pěšinky č. p. 971 (v sídle spol. Sportovní zařízení města Světlá n. S., s. r. o.).

Jan Tourek, starosta města



Zasedání zastupitelstva 16. září

Zastupitelstvo města:

1. Schválilo dokumentaci Regenerace panelového sídliště ve Světlé n. S. zpracovanou firmou Atelier, M. A. A. T., s. r. o., Tábor.
2. Schválilo aktualizaci záměru prodeje pozemků (parc. č. 837/15 o výměře 785 m², parc. č. 837/20 o výměře 684 m², parc. č. 837/18 o výměře 738 m², parc. č. 837/13 o výměře 733 m², parc. č. 858/40 a parc. č. 858/54 o výměře celkem 1017 m²) v k. ú. Světlá nad Sázavou za účelem výstavby rodinných domů v lokalitě Pod Vodárnou, Světlá n. S.
3. Souhlasilo s poskytnutím půjčky z Městského fondu rozvoje bydlení pro rok 2015 – druhé kolo výběrového řízení paní E. V. na zřízení plynového nebo el. vytápění ve stávajícím domě, včetně radiátorů (75 000 Kč) a na obnovu střechy starší 15 let (120 000 Kč).
4. Schválila projektovou přípravu stavby Cyklostezka Světlá n. S. – Leděč n. S., úsek Smrčná – Slunečná zátoka.
5. Souhlasila s vypracováním projektové dokumentace Novostavba pavilonu v areálu mateřské školy Lánecká ve stupni pro stavební povolení a provádění stavby za účelem změny stavby – třída pro 24 dětí, třída jeslí pro 15 dětí a souhlasilo s podáním žádosti o dotaci.
6. Schválilo majetkoprávní vypořádání stavby Chodník podél komunikace II/150 v místní části Mrzkovice s majiteli dotčených pozemků.

7. Schválilo uzavření Kupní smlouvy týkající se prodeje pozemku parc. č. 1059/2 (97 m²) a odkupu pozemku parc. č. 768/3 (49 m²) v obci a v k. ú. Světlá n. S. mezi městem Světlá n. S. (jako prodávajícím a kupujícím na straně jedné) a panem J. K. a paní J. K. F. (jako kupujícími a prodávajícími na straně druhé).
8. Schválilo uzavření Kupní smlouvy mezi městem Světlá n. S. (jako prodávajícím) a panem J. L. a paní V. H. (jako kupujícími) za účelem prodeje nově vzniklého pozemku parc. č. 858/59 (328 m²) v k. ú. a obci Světlá n. S.
9. Potvrdilo usnesení Rady města Světlá n. S. ze dne 7. 9. 2015, ve kterém rada města neschválila záměr prodeje části pozemku parc. č. 619/10 v k. ú. Mrzkovice o výměře cca 110 m² a odsouhlasila jednání s vlastníky sousedních pozemků o prodeji přilpocených částí pozemku parc. č. 619/10 v k. ú. Mrzkovice za účelem uvedení na právní stav.
10. Potvrdilo usnesení Rady města Světlá n. S. ze dne 7. 9. 2015, ve kterém rada města neschválila záměr prodeje pozemku parc. č. 681 o výměře 212 m² v obci Světlá n. S. a v k. ú. Dolní Březinka.
11. Schválilo uzavření Kupní smlouvy týkající se odkupu podílu 1/3 pozemku parc. č. 1636/6 o výměře 55 m² v obci a v k. ú. Nová Ves u Světlé n. S. mezi paní L. S. (jako prodávajícím) a městem Světlá n. S. (jako kupujícím).
12. Souhlasilo s uzavřením Smlouvy zakládající právo provést stavbu

popelnicového přístřešku na pozemcích parc. č. 1823 a parc. č. 213/1 v k. ú. Světlá n. S.

13. Vzalo na vědomí Krajským úřadem Kraje Vysočina postoupené podání – stížnost pana J. Č., týkající se průjezdnosti účelové komunikace 090070u a konstatovalo, že stížnost pana J. Č. je neopodstatněná.
14. Neschválilo převod peněz získaných z prodeje nemovitostí na území místní části Dolní Březinka do příspěvku osadního výboru Dolní Březinka.
15. Souhlasilo se zařazením akce Rekonstrukce tenisové haly do návrhu rozpočtu města na rok 2016.
16. Schválilo Program pro poskytování dotací právnickým a fyzickým osobám na podporu sportu na rok 2016 s úpravou v bodě d), kde se maximální možná výše dotace v jednotlivém případě stanovuje ve výši 1 mil. Kč.
17. Schválilo Program pro poskytování dotací právnickým a fyzickým osobám na podporu aktivit v oblasti kultury na rok 2016.
18. Schválilo Program pro poskytování dotací právnickým a fyzickým osobám v oblasti péče o zdravotně postižené a jinak znevýhodněné občany na rok 2016.
19. Schválilo Program pro poskytování dotací právnickým a fyzickým osobám v oblasti prevence sociálně patologických jevů na rok 2016.
20. Schválilo poskytnutí finančního daru firmě Zdeněk Secký – SEKÝ, TV studio HB ve výši 28 616 Kč. ▶

Z finančního odboru

- ▶ 21. Schválilo uzavření Dodatku č. 2 ke Smlouvě o poskytování příspěvku ze dne 1. 1. 2006 s Oblastní charitou Havlíčkův Brod.
22. Vzalo na vědomí informaci o plnění výnosů ze sdílených daní k 31. 8. 2015.
23. Schválilo rozpočtové opatření č. 3/2015 ZM.

Jan Tourek, starosta města

Programy pro poskytování dotací z rozpočtu města na rok 2016

Zastupitelstvo města na svém zasedání dne 16. 9. 2015 schválilo programy pro poskytování dotací z rozpočtu města na rok 2016.

Schváleny byly tyto programy:

1. Program pro poskytování dotací právníckým a fyzickým osobám na podporu sportu na rok 2016.
2. Program pro poskytování dotací právníckým a fyzickým osobám na podporu aktivit v oblasti kultury na rok 2016.
3. Program pro poskytování dotací právníckým a fyzickým osobám v oblasti prevence sociálně patologických jevů.
4. Program pro poskytování dotací právníckým a fyzickým osobám v oblasti péče o zdravotně postižené a jinak znevýhodněné občany.

Z odboru sociálních věcí

Podpora bezplatného poradenství pro občany

V měsíci září 2015 byl projednáván v orgánech města Světlá nad Sázavou dodatek smlouvy o poskytování příspěvku Oblastní charitě Havlíčkův Brod. Příspěvek je této nestátní neziskové organizaci poskytován každoročně ve výši 330 000 Kč a dodatkem byl rozšířen stávající účel jeho využití o služby Občanské poradny Havlíčkův Brod, kontaktního místa ve Světlé nad Sázavou. Do této doby byly z příspěvku částečně hrazeny náklady na provoz nízkoprahového centra pro děti a mládež a sociálně aktivizační služby pro rodiny s dětmi.

Kontaktní místo Občanské poradny poskytuje služby od roku 2008 a počet klientů v poradně v posledních letech narůstá (r. 2008 – 22, r. 2009 – 36, r. 2010 – 32, r. 2011 – 32, r. 2012 – 65, r. 2013 – 84, r. 2014 – 74). Služba je poskytována bezplatně a rozsah poradenství je široký (bydlení, rodinné a mezilidské vztahy, pracovní právní vztahy, občansko právní problematika, ochrana spotřebitele, sociální poradenství).

Kontaktní údaje pracoviště

Světlá n. S.:

- adresa: Sázavská 598, Světlá n. S.
- provozní doba: poslední čtvrtek v měsíci 9.00 – 12.00 hod.
- mobil: 777 736 048
- e-mail: poradna@charitahb.cz
- vedoucí: Soňa Valová, DiS.

Poradce s uživatelem vede rozhovor o jeho situaci a tu pak společně vyhodnotí. Při rozhovoru poradce respektuje uživatele, zvažuje jeho možnosti a dovednosti, vychází z jeho osobních cílů, podporuje ho v samostatném rozhodování. Předkládá uživateli návrh na řešení jeho případu, upozorňuje na klady a záporny jednotlivých řešení. Poradna má

také zkušenosti s insolvenčním řízením a může se stát vaším průvodcem při sepisování a podávání návrhu na insolvenční řízení. Pro klienta je to sice náročnější, než zadat za úplatu vypracování insolvenčního návrhu komerčnímu poradci, protože se předpokládá jeho vlastní aktivita, ale velkou výhodou je bezplatnost poradenství, které neprohloubí finanční závazky klienta-navrhovatele. Také se vyhnete podvodnému jednání některých rádoby „poradců“, jejichž cílem je jen vlastní zisk. Pro ilustraci uvádím jeden případ z poslední doby, kdy manželé, přes varování odboru sociálních věcí a doporučení Občanské poradny, vyhledali komerčního poradce, který si za sepsání návrhu vyúčtoval odměnu 15 000 Kč. Dlužníci mu třetinu této částky uhradili a on se přesto ještě s celou částkou odměny přihlásil jako jeden z věřitelů do jejich insolvenčního řízení. Smutné na tom všem je, že v rámci insolvence manželé nedosáhli hlavního účelu, kterého chtěli, tedy zachránit vlastnictví nemovitosti, ve které bydleli. Bohužel neakceptovali doporučení Občanské poradny a pouze prohloubili svoje finanční závazky.

Občanská poradna neprovádí výpočty daní, poplatků, důchodů, pojištění, dávek státní sociální podpory a sociální péče, úroků, mezd, dovolené, neradí v komerčních záležitostech, nezastupuje u soudů, nepůjčuje finanční prostředky ani nezajišťuje ubytování.

O bezplatné poradenství poskytované v rámci sociální práce můžete také požádat na Městském úřadu Světlá nad Sázavou, odboru sociálních věcí, nám. Trčků z Lípy 18, Světlá nad Sázavou, kanc. č. 307, 2. patro – Bc. Jana Cípová, tel. 569 496 690, a p. Šárka Zelenková, DiS., tel. 569 496 678, a to pracovní době úřadu.

Ing. Věra Weingärtnerová
vedoucí OSV

Pro vypsání programů byly na červnovém zasedání zastupitelstva města uvolněny finanční prostředky schválené pro jednotlivé oblasti dotací v roce 2016 v této výši:

- a) výše programové dotace pro oblast sportu ve výši 1.880 tis. Kč,
- b) výše programové dotace pro oblast kultury ve výši 180 tis. Kč,
- c) výše programové dotace v oblasti péče o zdravotně postižené a jinak znevýhodněné občany ve výši 151 tis. Kč,
- d) výše programové dotace právníckým a fyzickým osobám v oblasti prevence sociálně patologických jevů ve výši 90 tis. Kč.

Zastupitelstvo města dále schválilo výši finančních prostředků pro individuální dotace v jednotlivých oblastech – na jednorázovou akci nebo na reprezentaci města:

- a) výše individuální dotace pro oblast sportu ve výši 120 tis. Kč,
- b) výše individuální dotace pro oblast kultury ve výši 16 tis. Kč,
- c) výše individuální dotace pro oblast ostatní dotace ve výši 160 tis. Kč.

Schválené programy jsou zveřejněny na webových stránkách města www.svetlans.cz/mestsky_urad/odbory_mestskeho_uradu/odbor_finančni_dokumenty/Poskytování_dotací_z_rozpočtu_města_Světlá_n._S.

Žádosti o dotace lze podávat ve lhůtě 19. 10. 2015 – 18. 12. 2015. Na webových stránkách města jsou k dispozici i tiskopisy žádostí o dotaci z rozpočtu města a tiskopisy vyúčtování dotace.

Ing. Jaroslava Žáčková
vedoucí FO

Z odboru majetku, investic a regionálního rozvoje

Oprava povrchu hřiště pro malou kopanou, sportovní areál u ZŠ Komenského

Dne 22. 7. 2015 byla mezi městem Světlá nad Sázavou a spol. Sport – Technik Bohemia, s. r. o., Sokolovská 126/40, Praha 8, uzavřena smlouva o dílo na zhotovení opravy povrchu hřiště na malou kopanou

na sportovišti v areálu u ZŠ Komenského. Oprava sportovního povrchu byla provedena z materiálu Profoot MXSi 60 ONE, jedná se syntetický trávnickový koberec plněný křemičitým pískem a gumovým granulátem s výškou vlasu 60 mm.

Staveniště bylo předáno zhotoviteli k realizaci dne 28. 7. 2015, hotové dílo bylo

převzato objednatelem dne 27. 8. 2015. Náklady stavby 807954 Kč bez DPH.

Na hřiště zajistila zhotovitelská firma atestaci Komise pro stadiony a hrací plochy FAČR v rámci projektu „Victor“ pro soutěžní utkání mladších přípravků.

Projekt „Victor“ je společným projektem Ministerstva školství, mládeže a tělovýchovy (MŠMT), Českého svazu tělesné výchovy (ČSTV) a Fotbalové asociace České republiky (FAČR) na výstavbu Menších fotbalových hřišť pro rozvoj mládežnického fotbalu, tělesné výchovy a sportu, který má být i prevencí v boji proti dětské obezitě, v boji proti závislosti na alkoholu a návykových látkách a v neposlední řadě vrátit děti od počítačových her zpátky ke sportu na kvalitní hřiště s celoročním provozem.

Myšlenkou projektu Victor je, aby mladí fotbalisté sportovali na kvalitním povrchu 21. století – umělém trávniku 3. generace (UT3G), který schválila FIFA a UEFA jako jediný umělý povrch pro rozvoj tohoto sportu. Projekt je směřován k nejmladší generaci mládeže ve věku od 6 do 12 let.

Od data 25. 8. 2015 je sportovní areál u ZŠ Komenského ve správě a provozování organizace Sportovní zařízení města Světlá nad Sázavou, s. r. o., Pěšinky 971, Světlá nad Sázavou. Přednostně bude areál sloužit dále pro potřeby školských zařízení města, v případě zájmu o pronájem je možné kontaktovat zástupce společnosti Sportovní zařízení města Světlá nad Sázavou, s. r. o., tel. 775 586 016, 775 586 019.

Ing. Vladimíra Krajanská, ved. OMIRR



Z odboru správního, školství a živnostenského

Prvňáčci

Letní prázdniny utekly jako voda a záškům se opět otevřely dveře škol. 1. září je pro školáky a jejich rodiče velkým dnem. Začátek školní docházky se však zcela určitě nejvíce týká žáků prvních tříd. Prvňáčky většinou čeká o prvním školním dnu ve třídě jen první seznamovací hodina, během které jim všechno důležité řekne nová paní učitelka. Často se tento den neobejde bez pláče, ale mnoho malých dětí je statečných a snaží se udržet slzy za každou cenu. Jak pro samotné prvňáčky, tak pro jejich rodiče je to den, na který se nezapomíná. Děti přijdou slavnostně oblečeny v doprovodu rodičů, prarodičů i sourozenců. Jsou plny očekávání a těšení se na čtení, psaní, kreslení, zpívání i počítání. Každý rok tak vznikají stovky roztomilých fotografií rozesmátých, ale i uplakaných dětí, které čeká první školní zkušenost. Pro děti je nástup do školy něčím, co dosud nezažily. Musí si zvykat na nové prostředí, spolužáky a nové požadavky. Také pro rodiče je nástup potomka do školy zlomovým

bodem rodinného života. Rodinný cyklus se totiž začne odvíjet od dodržování pravidelného režimu, školních úkolů a prázdnin. Ve školním roce 2015/2016 do prvních tříd v ORP Světlá nad Sázavou nastoupilo celkem 179 prvňáčků.

Počet	Název školy
51	Základní škola Světlá nad Sázavou, Lánecká 699
18	Základní škola Světlá nad Sázavou, Komenského 234
82	Základní škola Ledec nad Sázavou
0	Mateřská škola a Základní škola Dobruška
5	Základní škola a mateřská škola Dolní Město
8	Základní škola a mateřská škola Hněvkovice
10	Základní škola a mateřská škola Sázavka
3	Základní škola a mateřská škola Nová Ves u Světlé
5	Základní škola a mateřská škola Kožlív

Alena Křížková, DiS., úředník OSSaŽ



Povinnosti vlastníka stavby dle stavebního zákona

Stavbou se rozumí veškerá stavební díla, která vznikají stavební nebo montážní technologií, bez zřetele na jejich stavebně technické provedení, použité stavební výrobky, materiály a konstrukce, na účel využití a dobu trvání.

(1) Vlastník stavby je povinen:

- a) udržovat stavbu, čímž se rozumějí práce, jimiž se zabezpečuje dobrý stavební stav tak, aby nedocházelo ke znehodnocení stavby a co nejdříve se prodloužila její užitelnost, po celou dobu její existence,
- b) neprodleně ohlásit stavebnímu úřadu závady na stavbě, které ohrožují životy či zdraví osob nebo zvířat,
- c) umožnit kontrolní prohlídku stavby, a pokud tomu nebrání vážné důvody, této prohlídce se zúčastnit,
- d) uchovávat stavební deník po dobu 10 let od vydání kolaudačního souhlasu, popřípadě od dokončení stavby, pokud se kolaudační souhlas nevyžaduje,
- e) uchovávat po celou dobu trvání stavby dokumentaci jejího skutečného provedení, rozhodnutí, osvědčení, souhlasy, ověřenou projektovou dokumentaci, popřípadě jiné důležité doklady týkající se stavby.

(2) Vlastník zařízení, které podléhá tomuto zákonu, je povinen:

- a) udržovat zařízení v řádném stavu po celou dobu jeho existence,
- b) neprodleně ohlásit stavebnímu úřadu závady na zařízení, které ohrožují životy či zdraví osob nebo zvířat,
- c) umožnit kontrolní prohlídku zařízení, a pokud tomu nebrání vážné důvody, této prohlídce se zúčastnit,
- d) uchovávat dokumentaci skutečného provedení zařízení, rozhodnutí, souhlasy a jiné důležité doklady týkající se zařízení po celou dobu jeho existence.

V tomto ustanovení stavebního zákona jsou soustředěny povinnosti vlastníků staveb počínaje fází rozestavěnosti až po období užívání dokončených staveb. K těmto povinnostem lze přiřadit ještě povinnost ohlásit stavebnímu úřadu záměr odstranit stavbu a zajistit odborné vedení bouracích prací. Speciální

povinnosti mají vlastníci technické infrastruktury. Specifickou povinností je též používat formuláře a uchovávat dokumentaci skutečného provedení stavby dle požadavků § 125 stavebního zákona, kde je podrobněji stanoveno, jakou dokumentaci uchovávat a jak se postupuje v případě její ztráty, nebo v případě změny vlastníka stavby, kdy odevzdá dosavadní vlastník dokumentaci novému vlastníku stavby. Vlastníkům stavby mohou další povinnosti přibýt rozhodnutím stavebního úřadu, například nařízením nezbytných úprav, údržby, zabezpečovacích prací atd.

Při stavění a užívání dokončených staveb dochází ke splývání povinností

vlastníka s povinnostmi stavebníka. Ty jsou svým rozsahem na téma samostatného článku.

Některé povinnosti vlastníků staveb jsou postižitelné pořádkovou pokutou a řada z nich je pod sankcí dle § 173 stavebního zákona.

Vedle povinností vlastníka staveb existuje také řada oprávnění, jako například být účastníkem stavebního, popřípadě jiných správních řízení, možnost označovat změny v užívání stavby, možnost nahlížet do archivovaného spisu dokumentace stavby a jiné.

*Ing. Vladimír Bárta
vedoucí odboru SÚ a ÚP*

Z odboru životního prostředí

Co s elektrospotřebiči, když doslouží?

Elektrospotřebiče jsou nedílnou součástí našeho života, pomáhají nám při práci, usnadňují každodenní povinnosti a starají se o zábavu. Protože se na trhu neustále objevují nové, modernější přístroje s lepšími funkcemi, dochází k jejich častému obměňování, což ale přináší problém, kam se starými spotřebiči.

Z většiny vysloužilých spotřebičů se dá získat recyklací mnoho využitelných surovin (například kovy, plasty, sklo), proto je důležité odevzdat je na místa k tomu zřízená – tzv. místa zpětného odběru. Místa zpětného odběru byla zřízena společnostmi, které zastupují výrobce elektrozařízení a zajišťují na území České republiky zpětný odběr použitých elektrozařízení, jejich recyklaci a materiálové využití.

Jednou z těchto společností je i kolektivní systém ELEKTROWIN, se kterým má město Světlá nad Sázavou uzavřenou smlouvu, na základě které bylo ve Středisku odpadového hospodářství Rozinov Světlá nad Sázavou zřízeno místo zpětného odběru elektrospotřebičů.

Společnost ELEKTROWIN zde zajišťuje sběr spotřebičů těchto skupin:

- Chlazení – chladničky, mrazničky, vinotéky, výčepní zařízení s chladičím médiem.
- Velké spotřebiče – pračky, myčky, sušičky, elektrické sporáky.

- Střední spotřebiče – mikrovlnné trouby, vysavače, digestoře.
- Nářadí, hobby, dílna – pily, vrtačky, brusky, řezačky, aku šroubováky.
- Malé spotřebiče – žehličky, fritovací hrnce, kávovary, fěny, holicí strojky, kuchyňské roboty, rychlovarné konvice.
- Zahrada – elektrické sekačky, křovinořezy, elektrické nůžky na živý plot.

Důležité je však odevzdávat vysloužilé elektrospotřebiče v nedemontovaném stavu, protože jedině tak lze zajistit kompletní ekologické zpracování, využití nebo odstranění a zabránění úniku nebezpečných látek ohrožujících lidské zdraví a životní prostředí.

Z místa zpětného odběru putují vysloužilé elektrospotřebiče do recyklačního závodu, kde dochází k odbornému odstranění nebezpečných látek, moderní stroje z elektrospotřebičů oddělí využitelné suroviny jako kovy, plasty, sklo



a připraví je k dalšímu zpracování. Získané suroviny jsou materiálem k výrobě nových elektrospotřebičů s novým designem, které putují opět do našich domácností.

Možností, kam *bezplatně odevzdat využívané elektrospotřebiče*, mají občané tedy několik. Buď odevzdáním prodejcem elektra, při svozu objemných odpadů, do červených kontejnerů u separačních stání na tříděný odpad nebo *rovněž bezplatně na místo zpětného odběru ve*

středisku odpadového hospodářství rozinov.

A právě za odevzdané kompletní elektrospotřebiče na místo zpětného odběru ve Středisku odpadového hospodářství Rozinov, případně za jejich předání při svozu objemných odpadů, dostává město Světlá nad Sázavou od společnosti ELEKTROWIN finanční odměnu, která má vliv i na výši poplatku za komunální odpad ve Světlé nad Sázavou. Zároveň každoročně probíhá soutěž obcí

v množství elektrospotřebičů odevzdaných na místě zpětného odběru, kdy největší sběrači získávají rovněž finanční odměnu.

Využívat místo zpětného odběru k odkládání vysloužilých elektrospotřebičů je tedy výhodné nejenom z hlediska ochrany životního prostředí, ale přináší i finanční úsporu městu.

*Jitka Gögeová
úředník OŽP*

ve spolupráci s TBS Světlá n. S.

Svoz objemného odpadu - podzim 2015

Městský úřad Světlá nad Sázavou, odbor životního prostředí a Technické a bytové služby města Světlá nad Sázavou oznamují občanům Světlé nad Sázavou, že ve dnech od 5. října 2015 – 22. října 2015 se uskuteční podzimní svoz objemného odpadu. Svoz bude probíhat tak, že odpad bude ve svozový den, v určenou dobu a na určeném místě odkládán do přistavených kontejnerů.

Svoz bude prováděn na území města a jeho místních částí dle stanovených termínů v rozpisu svozu.

Svoz bude probíhat následujícím způsobem

- ve stanovený den a čas budou na určená místa přistaveny kontejnery
- kontejnery zde budou umístěny od 14.00 do 20.00 hodin, po uplynutí této doby budou odvezeny
- na stanovišti budou umístěny 2 kontejnery. Jeden kontejner na objemný odpad a jeden kontejner na elektro, do kterých se budou odkládat odpady přímo.
- po odvozu kontejnerů ze stanoviště je možné využít kontejnery v jiné ulici dle rozpisu
- tento svoz je určen pro odkládání určených druhů odpadů pocházejících od fyzických osob s trvalým pobytem na území města Světlá n. S. a jeho místních částí, dále na odpad pocházející od osob, které vlastní na území města a v jeho místních částech stavbu sloužící k individuální rekreaci, tj. osob, které platí poplatek za odpad městu Světlá nad Sázavou

Jaký odpad lze do velkoobjemných kontejnerů odložit

- objemné odpady jako např. starý nábytek, linoleum, koberce, umyvadla, vany, matrace

- z nebezpečných odpadů lze např. autobaterie a pneumatiky (ty odkládejte do kontejneru na elektro)
- elektrozařízení (např. lednice, pračky, televizory, počítače, sporáky), které je nutné odkládat kompletní, v nerozebraném stavu, jinak je nelze odevzdat v rámci zpětného odběru elektrozařízení

V rámci svozu odpadů se nesmí odkládat

- drobný komunální odpad, který lze odkládat do popelnice
- biologicky rozložitelný odpad a jiné organické odpady
- tekutý odpad, zejména nebezpečné chemikálie, kyseliny, vývojky, oleje – tento odpad lze
- odevzdat bezplatně na sběrný dvůr
- stavební suť, odpady obsahující nebezpečný azbest, např. eternit!

Mimo svozové dny je nutné odpad odvézt na sběrný dvůr, nebo lze využít kontejner na objemný odpad u areálu sběrného dvora!

V případě dotazů se obraťte na TBS města Světlá n. S. tel. č. 569 452 656 nebo na odbor životního prostředí tel. č. 569 496 644.

Den svozu

Stanoviště kontejnerů

Pondělí 5. 10.

- Opatovice – na návsi u hospody
- Žebrákov – u č. p. 9 u Pejcharů
- Zahrádecká ulice – u pneuservisu
- Lánecká ulice – u č. p. 229, mateřská škola

Úterý 6. 10.

- Horní Březinka – křižovatka směrem ke Kadlečkům

- Dolní Březinka – pod č. p. 62 – v kopci na plácku u SH
 - Nad Tratí – č. p. 467
 - Sázavská ulice – pod č. p. 584
- Středa 7. 10.*

- Kochánov – náves
 - Mariadol + Františkodol – u autobusové čekárny pod č. p. 30
 - V křižovatce Panušкова a Vysočanská ul. – u sběrného hnízda
 - Komenského – parkoviště u ZŠ
- Čtvrtek 8. 10.*

- Dolní Bohušice – u Špejcharu
 - Horní Bohušice – náves u rybníka
 - Lánecká ulice – za bytovkou č. p. 700, proti MŠ
 - Čapkova ulice – parkoviště u sokolovny
- Pondělí 12. 10.*

- Leštinka – náves
 - Mrzkovice – náves u kapličky
 - Sázavská č. 921 u kontejnerů
 - Komenského – parkoviště u hřbitova
- Úterý 13. 10.*

- Horní Dlužiny – u sběrného hnízda
 - Dolní Dlužiny – na návsi u rybníka
 - Nádražní ulice – u ZEMOSu
 - Na Sídlišti – pod tratí vedle č. p. 594
- Středa 14. 10.*

- Dolní Březinka – pod č. p. 34 – obora
 - Benetice – náves
 - Na Bradle – proti č. p. 965
 - Jelenova – parkoviště proti ZŠ
- Čtvrtek 15. 10.*

- Lipnička – za hospodou na návsi
 - Radostovice – u váhy
 - Malostranská ulice – u parkoviště
 - Nové Město – u č. p. 945
- Pondělí 19. 10.*

- Závídkovice – náves nad kulturním domem
- Na Rozkoši u parkoviště TBS
- Kolovratova ulice – u křižovatky s Nádražní ulicí, naproti ZUŠ

- ▶ Na Bradle – parkoviště před COOP Diskont
Úterý 20. 10.
- Josefodol – u koupaliště
- Sklářská ulice – u křižovatky s ulicí U Stromečku, č. p. 880
- Zámecká ulice – parkoviště před vchodem do zámku
- Zimní stadion – parkoviště
Středa 21. 10.
- Na Sídlišti – trafostanice u č. p. 933

- Panuškova ulice – J. J. Staňka – křižovatka
- U Bohušického rybníka – u křižovatky B. Němcové, Na Hrázi, Krátká
- Na Bradle č. p. 950
Čtvrtek 22. 10.
- Nad Cihelnou – za křižovatkou s Havířskou ul., slepá ulice nad hřbitovem
- Havlíčkova – u č. p. 717
- Dolní ulice – za tržnici, parkoviště
- U Dílen

Z činnosti městské policie

Městská policie v srpnu 2015 řešila celkem 91 přestupků. Z tohoto počtu bylo na místě řešeno v blokovém řízení 81 přestupků, 10 bylo oznámeno správním orgánům k přijetí dalších opatření. Provedli jsme odchyt 4 psů. V odchytové zařízení máme k 31. 8. jednoho psa. Touto cestou bych chtěl upozornit zájemce o psy, že si mohou zvířata po domluvě s městskou policií prohlédnout v odchytové zařízení a případně si nového pejska zadarmo převzít. Jejich aktuální fotografie jsou umístěny na www.svetlans.cz/odchytove-zarizeni/ds-1032.

Dne 8. srpna v nočních hodinách strážníci zastavili vozidlo v ulici Nad Trať. Následně u řidiče provedli dechovou zkoušku, která prokázala 0,42 promile alkoholu. Na místo byla přivolána policie ČR a celá záležitost jí byla předána. Dne 11. srpna v odpoledních

hodinách strážníci přijali tel. oznámení o probíhající podomním prodeji v ulici U Stromečku. Po příjezdu na místo bylo vše zadokumentováno a oznámeno OSSaŽ MěÚ Světlá nad Sázavou. Dne 13. srpna v odpoledních hodinách strážníci v ulici Sázavská zastavili motorové vozidlo. Řidiči nebylo osmnáct roků a nevlastnil řidičské oprávnění. Následně byl předán Policii ČR k přijetí dalších opatření. Dne 29. srpna v brzkých ranních hodinách jsem byl požádán Policií ČR o součinnost. Zadání znělo – na nádraží v kolejišti běhá kůň. Co se potom dělo, nebudu popisovat, snad jen tolik, že jsem nezklamal.

V srpnu jsme provedli devět měření rychlosti vozidel.

*Zdeněk Novák
velitel MP*

Z odboru dopravy

Výpis bodového hodnocení řidiče kdykoliv a zdarma

Držitelé datových schránek mají nově možnost získat kdykoliv a zdarma aktuální elektronický výpis z bodového hodnocení řidiče. Novou službu v rámci aplikace CzechPOINT@home připravila ministerstva vnitra a dopravy.

Nová služba je dostupná na Portálu veřejné správy a je elektronickou obdovou výpisu, který je možné za poplatek získat v papírové podobě na kterémkoliv ze 7149 kontaktních míst veřejné správy Czech POINT.

Výpis umožňuje občanům zjistit stav svého bodového hodnocení. Výpis je poskytován z Centrálního registru řidičů vedeného Ministerstvem dopravy, jehož součástí jsou i záznamy o počtu bodů dosažených řidičem v bodovém hodnocení a záznamy o odečtu bodů. Tento výpis má pouze informativní charakter o stavu bodového hodnocení řidiče a není výpisem z evidenční karty řidiče.

Výpis je možné získat vyplněním jednoduchého formuláře na Portálu veřejné správy v sekci CzechPOINT@home. K ověření identity dojde vyplněním přihlašovacích údajů k přístupu do datové schránky fyzické osoby, do které vzápětí výpis dorazí v podobě přílohy datové zprávy.

*Ing. Miroslav Peroutka
vedoucí OD*

z historie



Kdysi a dnes

Lánecká ul., dům čp. 59

První zmínka o domě pochází z roku 1812, kdy je uváděna služebnost bydlení pro Kateřinu Tichou (†1899). prvním jeho známým majitelem je v roce 1857 švec Josef Steinvicht (30), jehož matka Johana (69) zde měla od roku 1855 výměnek. V roce 1878 je uváděn nezletilý Josef Steinvicht a služebnost bydlení pro Annu Steinvichtovou. V roce 1899

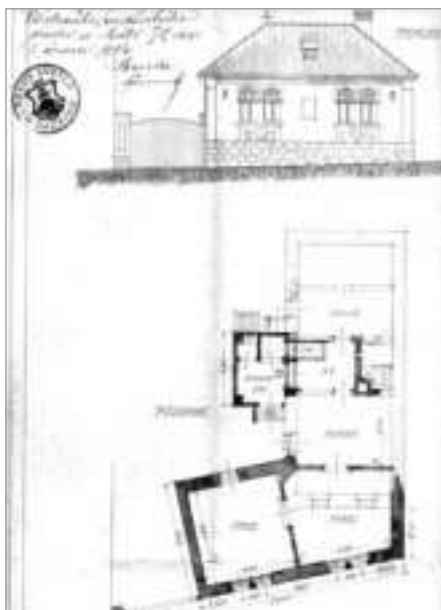
se uvádějí Alois a Františka Fišerovi, v roce 1902 Josef Jaroš (*1858) a jeho žena Marie (*1864), podle voličského seznamu z června 1921 zde bydlela ještě výměnkářka Marie Kukeňová (*1840). Dne 3. května 1914 podal Josef Jaroš žádost o přestavbu a přístavbu domku čp. 59.

V roce 1927 se majitelkou stala Marie Tejkalová a od roku 1935 Obecně

prospěšné stavební a bytové družstvo pro výstavbu kolonií, s. r. o., Praha-Dejvice. Dne 23. března 1936 bylo Marii Tejkalové (pokud je v korespondenci zmiňován Karel Tejkal, tak jako „zástupce vlastníka domu“) uděleno povolení ke zbourání domu čp. 59.

Ze dne 6. dubna 1936 pochází dopis Marie Tejkalové adresovaný „Městskému co stavebnímu úřadu ve Světlé n. S.“:

„V úctě podepsaná miní na svém pozemku na místě zbouraného domku postavití nový obchodní a činžovní dům s příslušenstvím prádelny a dřevníku, jak vidno z přiložených plánů, a prosí o laskavé schválení těchto, brzké stanovení komise stavební a konečně udělení



Plán na přístavbu domu čp. 59 z května 1914 od Antonína Herinka

povolení k zamýšlené stavbě. Sousedem z pravé straně jest p. Jan Knobloch [čp. 58 – pozn. J. V.], z levé strany pí Anna Laňková [čp. 149 – pozn. J. V.], oba ve Světlé n. S. Stavbu svěřila jsem postaviti p. Jos. Jirkůvovi, úř. opr. mistru zednickému ve Světlé n. S.“

V protokolu sepsaném 22. dubna se mj. píše: „Při druhém čele novostavby, kde stávající hranice jest značně šikmá, bylo navrženo pravoúhlé vyrovnání hranic, načež majitelka sousední parcely, pí Albína Knoblochová, nepřistoupila. Doporučuje se však naléhavě v zájmu novostavby i v zájmu souseda, aby ještě dodatečně došlo k vyrovnání této hranice, aspoň částečně, tj. aby sousedka ustoupila při straně uliční aspoň 60 cm, kdežto na druhém rohu novostavby ustoupil by stavebník šířku 1,20 m, tím by šikmost hranice se ve prospěch obou parcel značně zmenšila a při tom sousedka nabyla by ještě více plochy než-li ustupuje. Tuto větší plochu ustoupil by stavebník bez náhrady. Z důvodů estetických jest doporučitelno, aby aspoň pro toto částečné vyrovnání byla učiněna dohoda. /.../ Sousedka pí Albína Knoblochová, majitelka domu čp. 58 ve Světlé n. S., nečiní proti novostavbě zvláštních námitek, prohlásila na místě samém, že nesouhlasí

s vyrovnáním hranic pravoúhlých, trvá na zachování stávající hranice.“

Stavba byla započata 11. května, ukončena 28. srpna a dnem 1. října 1936 prohlášena za obyvatelnou. V zápise se uvádí, že „... dosavadní budova byla v celém rozsahu zbořena až na povrch země a na



zbořeništi vystavěna od základu budova nová. Starých zdí se neupotřebilo. Dům má 7 světnic, 4 světlé kuchyně, 1 krám kupecký a 1 světlé skladiště na zboží s podlahovou plochou nad 12 m². Byty jsou pronajaty a žádný z bytů nemá podlahovou plochu přes 80 m².“

Ze dne 7. listopadu 1957 pochází kupní smlouva, podle níž Obecně prospěšné stavební a bytové družstvo pro výstavbu kolonií, s. r. o., Praha-Dejvice, prodává dům čp. 59 Jednotě, lidovému spotřebnímu družstvu v Ledči n. S., za 94 000 Kč. V přízemí byla prodejna hraček Zdar, v prvním a druhém patře byty. Od roku 1960 vlastnila dům Jednota LSD Havlíčkův Brod, později Okresní podnik bytového hospodářství (OPBH) Havlíčkův Brod, posledním majitelem je město Světlá ad Sázavou. Od roku 1991 je v přízemí domu denní vinárna Evžena Křížka.

Dcera Karla a Marie Tejkalových Libuše (1923–2005) prožila ve Světlé téměř celý život, provdala se za Ferdinanda Zenkera (1912–1980) a v domě čp. 59 spolu bydleli. Na začátku 70. let minulého století nastoupila do funkce vedoucí Městské osvětové besedy ve Světlé n. S., pozdějšího Společného klubu pracujících. Získala 147 zájemců o vážnou hudbu a v září roku 1975 založila Klub přátel hudby. Práci v kultuře věnovala velkou

část svého života, byla jí koníčkem i poslání. Kulturních akcí, ať již to byly koncerty populárních zpěváků a skupin, významných interpretů vážné hudby, divadelní představení, pořady pro děti atd., uspořádala v našem městě nepočítaně.

Jaroslav Vála



Plán z roku 1936 od Josefa Jirkůva

Stalo se...

V Čechách

- před 580 lety 21. října 1435 byl M. Jan Rokycana podobojími zvolen pražským arcibiskupem
- před 70 lety 24. října 1945 podepsal prezident Beneš dekrety o znárodnění dolů, klíčového průmyslu, bank a pojišťoven

Ve světě vědy a techniky

- před 310 lety v roce 1705 byl podán návrh na vytvoření inženýrského učiliště v Praze, realizován byl až v roce 1717
- před 130 lety v roce 1885 Němec Karl Friedrich Benz sestrojil pomaloběžný benzinový motor s elektrickým zapalováním

Ve Světlé nad Sázavou

- před 370 lety v roce 1645 bylo Světlsko pustošeno švédskou posádkou hradu Lipnice, městečko Světlá bylo vypáleno
- před 180 lety v roce 1835 byl dvůr Francenshof, postavený v době, kdy světléské panství patřilo hraběti Zichymu, na počest manželky Jana ze Salm-Reifferscheidtu nazván Rožinov

Josef Böhm



Mateřské centrum

Rolnicka

Světlá nad Sázavou

Pěšinky 971
kontakt: Iva Vosyková 724564289,
Tereza Lebrušková 732538839,
www.hb.charita.cz

Program na říjen:

Pondělí: 8:30–11:30 hod.

Za oponou – Rozvoj komunikace mezi rodiči a dítětem pomocí neživých předmětů.

Chobotnice – Společné aktivity dětí a rodičů podporující rozvoj jemné motoriky, prostorového vnímání a fantazie.

Úterý: 18:00–19:00 hod.

Powerjóga pro dospělé

Středa: 8:30–11:30 hod.

Za oponou – viz pondělí
Chobotnice – viz pondělí

Pátek: 8:30–11:30 hod.

Za oponou – viz pondělí
Chobotnice – viz pondělí
Klokánek – Pohybové aktivity pro rodiče s dětmi pro všestranný pohybový rozvoj dítěte.

Výtvarná dílnička:

...každé pondělí... papírové tvoření
...každou středu... základy háčkování (vlastní háček s sebou)
...každý pátek... tvoření ze samotvrdnoucí keramiky

Srdečně Vás všechny zveme na drakiádu,
která se bude konat
v pátek 16. 10. 2015 od 15 hod.

Velice se na Vás těšíme!

www.facebook.com/materskecentrum.
rolnicka

Po vlastních po vlasti

Již po páté jsme pro naše zdatné žáky připravili a uskutečnili turistický kurz v Krkonoších, v horách, které se nechají procházet od západu k východu, od severu k jihu a pořád se s nimi nechce končit. Letošní tisícovky na Sněžku, Kozí hřbety, Sněžné jámy nám opět otevřely nejkrásnější krkonošské rozhledy. Před 156 lety se narodil pan řídící Jan Buchar, který vedl po Krkonoších stejné fandý výletů,

jako jsme my, a proto jsme zařadili do našeho putování i starou Bucharovu cestu jako poctu velké postavě krkonošské turistiky. Báječné zázemí manželů Malkrabových v penziónu Enzián ve Svatém Petru s přibalenou svačinou na cestu byla opět třešnička na dortu našeho pobytu.

Mgr. Jiřina Dvořáková
ZŠ Komenského

Foto: Lenka Včelová ZŠ Komenského



Velké díky deváťákům ZŠ Lánecká

Ve čtvrtek 24. 9. 2015 děti z mateřské školy strávily příjemné dopoledne na dopravním hřišti, kde měly připraveno spoustu soutěžních stanovišť. Za splněné úkoly dostaly pěknou odměnu.

Děkujeme panu řediteli, učitelům a hlavně žákům.

Děti z MŠ



Novinky z Uměleckoprůmyslové akademie

Každý, kdo v posledním roce míjel areál největší světelské střední školy, jistě zaznamenal čilý stavební ruch. Probíhala zde a stále ještě probíhá řada stavebních a rekonstrukčních akcí, dá se říci, že rozsahem největších v celé její historii. Pojdme si je postupně přiblížit.

Zcela zásadní je komplexní přestavba celé třetí budovy školy. Investiční akce v částce 26 mil. Kč umožnila vytvořit



Rekonstruované foyer u vstupu do bloku učeben oboru Sociální činnost a Podnikání

zcela nové a pro školu zásadní prostory, které vyřešily její již poněkud chybějící kapacity.

Budova doznala zásadních stavebních úprav jak v interiéru, kde vznikly nové učebny, ateliéry, kanceláře, depozitní a výstavní prostory, pokoje a apartmány pro potřeby ubytování, tak v exteriéru - byla provedena oprava střechy a balkónů, zateplení pláště budovy a celek byl zabalen do nové barevné fasády, jež vzhled podtrhla. Téměř neviditelnou, ale pro řádné fungování budovy nezbytnou záležitostí tvoří nové sítě, které svou promyšlenou strukturou přispívají ke zvýšení uživatelského komfortu.

Vzhledem k tomu, že školní rok 2015/2016 je určen pro vytvoření jednotné vizualizace interiéru žáky a pedagogy výtvarných oborů, kteří jsou hlavními uživateli nových prostor, bude možné se s finálním vzhledem seznámit oficiálně během oslav padesátého výročí školy v září 2016.

Další velkou akcí je zateplení fasád, rekonstrukce balkónů a oprava střech první a druhé budovy školy. Práce započaly na přelomu června a července a finálně by měly být hotové do konce října 2015. S tím, že vše probíhá za běžného provozu školy, souvisí jistě nepohodlí pro uživatele objektů - tedy žáky

a pracovníky školy. Nicméně toto by mělo být vykoupeno faktem, že po skončení oprav bude zásadní část školy zářit novotou. Ani tato akce není z finančního hlediska nic levného - zřizovatel školy zde v rozpočtu počítá s částkou ve výši 25 mil. Kč.

Mezi další střechy, které je nutno opravit, patří ta kryjící prostor přiléhající



Kamenné logo školy umístěné u rekonstruované třetí budovy

k tělocvičně a též střecha nad školní jídelnou a kuchyní. Zde byly práce započaty v srpnu a září 2015, s dokončením se počítá v podzimních měsících.

Vybudování velkokapacitní stupňovité posluchárny s konečným počtem míst 57 se pak ve srovnání s výše uvedeným zdá být maličkovitostí. Ovšem je důkazem toho, že vedle velkých akcí klademe stejný důraz i na ty menší, pro nás vcelku běžné.



Nová učebna čekající na žáky

Myslím, že mohu hovořit za všechny, když zde píšete, že po veškerých komplikacích s přestavbami se pojičímí budeme nakonec rádi, až se naše staveniště opět promění v zcela normální školu, která bude žít svým běžným životem tak, jak každá škola žije.

-mš-

První střípky z Denního stacionáře

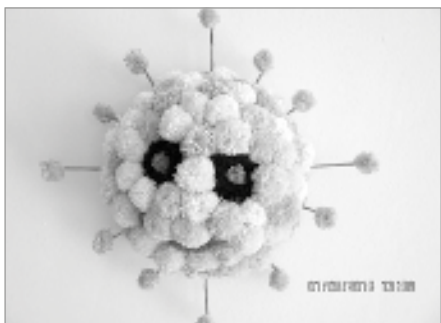
Denní stacionář Sociálního centra města Světlá nad Sázavou má za sebou úspěšný start. Pomyslný startovní výstřel zazněl před pěti lety. Věděli jsme, že to bude běh na dlouhou trať poskládaný z různých etap. Doufali jsme, že se podaří některé úseky zkrátit. Přece jen se nám, i přes všechny nastražené překážky, podařilo dosáhnout jedné z hlavních met - zrekonstruovat a vybavit prostory určené pro využití služeb „domovinky“ zájemcům ze Světlé n. Sáz. a mikroregionu Světelska.

Skládala jsem si dohromady, jak nejlépe široké veřejnosti představit chod nové služby Denního stacionáře, a do ruky se mi dostala krátká „zpráva“ jedné z našich uživatelek. V ten moment jsem byla bez práce. Po svolení autorky následujících autentických řádků máte i vy možnost nahlédnout do běžného dne u nás v Denním stacionáři. Prosím,

raďte vstoupit. Doufám, že se vám u nás bude líbit.

... „4. května se otevíral denní stacionář. Dcera mě přes mé protesty tam přihlásila. Ze začátku jsem tam byla sama. Ráno v 8 hodin pro mne přijeli a odpoledne v 16 hodin mě přivezli. I když jsem se zdráhala tam jít, začalo se mi tam líbit. Asi po měsíci přibyla ještě jedna paní, se kterou chodíme každý den. Přihlásil se jeden muž, který chodí jen ve středu. Další paní, která se přihlásila, chodí jen v úterý. Teď poslední dobou se přihlásily dvě ženy, které chodí v úterý a ve čtvrtek. Vzorně se tu o nás starají. Každý den ráno si zacvičíme, potom si zahájíme míčem a zazpíváme nějakou známou písničku. Dávají nám různé přesmyčky, přísloví a dávají nám různé věci pod ručník. Věci bychom si měli zapamatovat. Vše ručníkem zakryjí a píšeme věci, které jsme si zapamatovali. V úterý chodíme ▶

► do domova na tanečky na židličkách při hudbě. Ve čtvrtek chodíme tamtéž na cvičení paměti. Vedoucí dělají ruční práce, ke kterým děláme bambule. V 11 hodin je oběd. Dobře tady vaří. Po obědě odpočíváme. Někteří se dívají na Šlágr, jiní luští křížovky. Dost často si odpoledne zahrajeme kanastu. Ještě je tu pár míst volných, můžete se přihlásit třeba jen na jeden den v týdnu. Začátkem října je den otevřených dveří. Přijďte se podívat“...



Doplním pár informací o poskytovaných službách. Denní stacionář je zařízení, které poskytuje seniorům denní pobyt v době, kdy nemohou nebo nechtějí být doma sami, protože jejich rodinní příslušníci jsou v zaměstnání, nebo potřebují odlehčit v péči o člena rodiny. Je rovněž určen osamělým seniorům k tomu, aby se dostali do společnosti svých vrstevníků a bylo jim tím umožněno plnohodnotné a aktivní trávení volného času.

Škála nabízených služeb je dle mého názoru značně široká. Moje kolegyně pomáhají při sebeobslužných úkonech, jako jsou např. osobní hygiena, zajištění a podání stravy, doprovod. Uživatelům nabízí aktivní a smysluplné činnosti – předčítání, trénink paměti, ruční práce, relaxační cvičení, hraní her a kvízů, vycházky.

Veškeré činnosti jsou uživatelům individuálně nabízeny a oni se podle vlastního uvážení rozhodnou, zda se aktivně zapojí či budou sledovat ostatní.

*Markéta Dvořáková
sociální pracovníce*

Z domova pro seniory

Dne 13. 8. se uskutečnila další, nyní již osmá přednáška Univerzity slunečního věku. Přednáška byla na téma „Rizika kolem nás“ a o tomto závažném tématu hovořil jeden z lektorů občanské poradny. Za zajímavou přednášku děkujeme.

Dne 24. 8. jsme se vypravili do obce Vepřívok, kde jsme navštívili Stodolu krásných krámů. Paní Stehnová s manželem a s pomocí dalších obyvatel obce i lidí z daleka připravili výstavu věcí, které se dříve používaly a na které by se možná již dnes zapomeno. Pan Stehno nás provedl a k věcem ve stodole poskytl zajímavý výklad. Na výlet budeme dlouho vzpomínat a děkujeme.

Další z kavárniček s panem Černým proběhla v úterý 25. 8. Posezení bylo jako vždy příjemné. Vyhlásili jsme opět vítěze našich celoročních soutěží. Vítězové obdrželi věcné ceny.

Divadelní spolek Majky a spol. nás svým představením dne 27. 8. přenesl do 70. a 90. let. Dlouho jsme zde podobné vystoupení neměli. Mladí herci za svůj výkon sklidili potlesk.

Dne 3. 9. se v domově uskutečnila velká sportovní událost, a to Čarodějnický sportovní den. Tříčlenná družstva z různých zařízení na Vysočině se utkala v soutěžních disciplínách s čarodějnickou tematikou. Ač jsme nebyli první, byli jsme

SOCIÁLNÍ CENTRUM MĚSTA SVĚTLÁ NAD SÁZAVOU
pořádá
ve čtvrtek 8. 10. 2015
DEN OTEVŘENÝCH DVEŘÍ

Akce je pořádána v rámci „Týdne sociálních služeb“
Návštěvníkům bude umožněna prohlídka Domova pro seniory (Na Bradle 113), Pečovatelské služby a Denního stacionáře pro seniory (U Rybníčku 1044) s průvodcem
od 9⁰⁰ – do 15⁰⁰ hodin.

!!!!!! VŠICHNI JSTE SRDEČNĚ ZVáni !!!!!

úspěšní. Celodenní program byl doplněn o kulturní vystoupení kouzelníka, který bez váhání vykouzlil živé holubice a králiky. K tanci nám zahrála oblíbená kapela Č.A.S.S. Všem zúčastněným děkujeme a těšíme se na příští rok.

Děkujeme všem zaměstnancům, kteří se ten den jakýmkoliv způsobem podíleli na jeho hladkém průběhu. Bez nich by nebyl Čarodějnický den takový, jaký byl. Děkujeme!

Celý Čarodějnický den měl několik sponzorů, kterým patří velký dík za jejich materiální dary.

Jsou to: Pekárna a cukrárna Milan Brokl – Světlá nad Sázavou, Bufet „U Havlů“ – Světlá nad Sázavou.

Dne 5. 9. se v Domově pro seniory vůbec poprvé uskutečnila akce Rodinný den. Byli pozváni rodinní příslušníci všech klientů, abychom společně strávili příjemné odpoledne za doprovodu harmonik. Pro příchozí byla připravena různá stanoviště, kde si mohli vyzkoušet na příklad, jak se cítí senior, nebo různé hry, jako je šoupaná, šipky, hod na cíl apod. Po sportovním výkonu bylo připraveno bohaté pohoštění. Všem rodinným

příslušníkům, kteří se dostavili, děkujeme a věříme, že se v příštím roce sejeme v hojném počtu.

I tento den měl několik sponzorů, kterým touto cestou ještě jednou děkujeme.

Dík patří: fa Time, a. s. Potěhy – maso, uzeniny, BIDVEST, s. r. o. – mražené potraviny a Cekla, s. r. o. – Josef Cemper (Líbeznice) – ovoce a zelenina

Dne 12. 9. jsme se zúčastnili oslav 20. výročí Domova Háj. Strávili jsme zde příjemné odpoledne, shlédli kulturní program a opekli špekáčky. Do dalších let Domovu Háj přejeme mnoho úspěchů.

Touto cestou bychom Vás rádi pozvali na den otevřených dveří Domova pro seniory, který se bude konat dne 8. 10. 2015. Rádi Vás provedeme po budově a blíže představíme službu. Průvodci zde budou pro Vás od 9:00 do 15:00. Těšíme se na Vaši návštěvu.

*Text: Monika Horáková
Foto: Monika Kremlová*



kultura



Poděkování

MO ČSŽ ve spolupráci s KULTURNÍM ZAŘÍZENÍM KYTICE a mediálním partnerem ČESKÝ ROZHLAS REGION VYSOČINA pořádala 29. 8. 2015 hudební vystoupení VESELÁCI A HUDEBNÍ PŘÁTELÉ Z VYSOČINY.

Pořad se konal v tanečním sále Světlá nad Sázavou. Všechny vstupenky byly slosovatelné.

Touto cestou by chtěla poděkovat všem sponzorům:

- Kulturní zařízení KyTICE Světlá nad Sázavou,

- Město Světlá nad Sázavou,
- Mediální partner Český rozhlas REGION,
- BOHEMIA MACHINE, s. r. o., Zámecká Světlá nad Sázavou,
- CRYSTALITE BOHEMIA, s. r. o., Zámecká Světlá nad Sázavou,
- AURUM CRYSTAL, s. r. o., Wolkerova Světlá nad Sázavou,
- RODINNÝ PIVOVAR BERNARD, a. s., Humpolec,
- paní VĚRA KOPECKÁ, Světlá nad Sázavou,

- CUKRÁRNA ZDENA VOPĚNKOVÁ, Světlá nad Sázavou,
- VĚZNICE Světlá nad Sázavou,
- TISKÁRNY Havlíčkův Brod, a. s., Husova ul.,
- MONTRAZ-STAVEBNÍ, s. r. o. – PEKÁRNA – CUKRÁRNA PODLOUBÍ,
- MIROSLAV JENČÍK MĚSTSKÁ RESTAURACE, Světlá nad Sázavou,
- BOHEMIA BRILLANT Pavel Ročeň, Přiseka,

- ▶ paní JAROSLAVA DELMALOVÁ, Světlá nad Sázavou,
- IBC CRYSTAL v. s. o., Karel Černý Mrzkovice,
- pan MILAN BENEŠ, Světlá nad Sázavou,
- GRANIMEX-CZ, s. r. o., pan Krpálek,
- JOCHOVO, s. r. o., pan Josef Choutka, Světlá nad Sázavou,
- JAHAMI BOHEMIA, s. r. o. pan Kysela, Světlá nad Sázavou,
- GLASSPO pan POSPÍŠIL, Světlá nad Sázavou

Tito sponzoři se podíleli jak peněžními dary, tak dárky pro účinkující a do tomboly. Tombola byla bohatá a bylo 47 cen a též spokojených výherců.

Děkuji panu LUBOŠI JANŮ za velkou pomoc a podporu v celé akci. Děkuji všem, kteří mi to odpoledne pomáhali.

Účinkujícím, kteří byli z větší dálky, se ve Světlé nad Sázavou velice líbilo.

Celé odpoledne se velice vydařilo a všichni byli spokojeni a rádi si zazpívali.

Za MO ČSŽ

Marie Rauerová



Kulturní zařízení KyTICe připravuje



21. listopadu od 15 hod. v divadelním sále

Vyprávění starého vlka aneb pravda o Karkulce

Také jste se už mnohokrát zamýšleli nad tím, proč zlý vlk nesežral Karkulku rovnou při prvním setkání? Proč nejdřív hledal nějakou chaloupku? A mohl pak Karkulku vůbec ještě sežrat, když už předtím sežral babičku? A byl vůbec vlk zlý? Na všechny tyto otázky odpoví nejnovější kus Divadla Koňmo. Soubor často kombinuje činohru s loutkovým herectvím, hudební doprovod pak obstarává pomocí opravdových hudebních nástrojů.

Předprodej vstupenek od 30. 10. v turistickém informačním centru, tel. 569 496 676, info@svetlans.cz.

26. listopadu od 9 a 10.30 hod. v divadelním sále

Návštěva v pekle

Profesor Belzebub a jeho asistentka čertice Albína Vás zvou na vzdělávací přednášku o čertech. Ve čtyřech pohádkách se dozvíte vše, co k čertům neodmyslitelně patří, přísloví o čertech, v co se čerti proměňují, jaká jídla nejraději jedí a kam jezdí na svatební cestu. Účinkuje: Divadýlko Kuba, Plzeň



6. prosince od 18 hod. v divadelním sále

Vánoční koncert Petr Bende & Band + hosté

(Dechový Big Band, cimbál Michala Grombřířka, Richard Tesařík /YoYo Band/ a místní pěvecký sbor)

Zpěvákovi příznivci se mohou těšit na tradiční vánoční tour, avšak pozor – fanoušky čekají překvapivé novinky a pár výraznějších změn v dramaturgii.

Lidová složka programu, Cimbálová muzika Grajcar, bude doplněna sólovým cimbálem Michala Grombřířka. Kapelu také doplní desetičlenný dechový Big Band. Vůbec poprvé tak dojde ke spojení kapely Petra Bende, big bandu a cimbálu. O propojení koncertu s domácím publikem se postará také místní pěvecký sbor Cantica pod vedením paní Daniely Hamaričové. Jako hlavní host vystoupí zakladatel legendární skupiny Yo-Yo Band Richard Tesařík.

Čeká vás zbrusu nový program, nové obsazení, nové aranže autorských i světových skladeb a samozřejmě i oblíbené vánoční koledy.

Vstupné: 200, 300, 370 a 400 Kč.

Předprodej vstupenek od 16. 11. 2015 v TIC Světlá n. S., tel. 569 496 676, info@svetlans.cz.

KyTICe - Kulturní zařízení Světlá nad Sázavou
pořádá sobotní pohádku pro nejmenší

O PALEČKOVÍ

10. října 2015 od 15 hod.

Divadelní sál ve Světlé n. S.

Vstupné: v předprodeji 60 Kč, na místě 80 Kč

Zvýhodněné vstupné: 1 platící dospělá osoba + 1 dítě zdarma

Předprodej vstupenek od 18. 9. v turistickém informačním centru, tel. 569 496 676, info@svetlans.cz, www.kyticesvetla.cz



Účinkuje: Divadýlko Mrak z Havíčova Brodu

KyTICe - KULTURNÍ ZAŘÍZENÍ SVĚTLÁ NAD SÁZAVOU
KLUB VÝTVARNÝCH UMĚLCŮ HORÁCKA
VÁS SRDEČNĚ ZVOU NA VÝSTAVU

PROSTOR A ČAS

SANTINIOVSKÉ ETUDY

SVÁ DÍLA ZDE VYSTAVÍ ČLENOVÉ KLUBU VÝTVARNÝCH UMĚLCŮ HORÁCKA

PETR BENDA, IVO HOLÁN, ANTONÍN KANTA,
ZDENĚK MACHÁČEK, JANA MIKYSKOVÁ, MILAN NESTROJIL,
BOŘIVOJ PEJCHAL, JAROSLAV SVOBODA, ZDENĚK ŠPLÍCHAL,
MIROSLAV ŠTĚPÁNEK, MONIKA VOSYKOVÁ,
JAROSLAV VYSKOČIL, JANA ZABLOUDILOVÁ

GALERIE NA PŮDĚ VE SVĚTLÉ NAD SÁZAVOU
VERNISÁŽ 24. 9. 2015 V 16 HODIN
VÝSTAVA POTRVÁ DO 8. LISTOPADU 2015

GALERIE NA PŮDĚ, NÁMĚSTÍ TRČKŮ Z LÍPY 16, SVĚTLÁ NAD SÁZAVOU
OTEVŘENO V ÚTERÝ AŽ PÁTEK OD 9 - 16 HODIN
V SOBOTU, NEDĚLI A SVÁTKY OD 13 - 16 HODIN
8. 11. 2015 OD 15 - 16 HODIN MOŽNOST ZAKOUPENÍ UMĚLECKÝCH DĚL



KyTICe

SKLENAŘINKA

s JOSEFEM ZÍMOU

K TANCI I POSLECHU
OBČERSTVENÍ ZAJIŠTĚNO



11. října 2015 od 15 hodin
taneční sál Společenského domu, Světlá n. S.

Vstupné v předprodeji: 190 Kč, na místě 250 Kč.

Předprodej od 21. 9. 2015 v TIC Světlá n. S., tel. 569 496 676, info@svetlans.cz.

WWW.KYTICESVETLA.CZ | WWW.FACEBOOK.COM/KYTICESVETLA

KyTICe

KALEIDOSKOP

klubový pořad

Jana REJŽKA

19. října v 19 hod. Městská restaurace
Světlá nad Sázavou



- ukázky z domácí tvorby
- výročí týdne
- zámek hrůzy - připomenutí největších „perel“ strašidel normalizačního popu
- nepovinná četba - zajímavý knižní titul
- historický kalendář - hudební výročí
- letem světem - průřez zahraničními alby, styly a žánry

Vstupné 80 Kč.

Předprodej od 29. 9. 2015 v TIC Světlá n. S., tel. 569 496 676, info@svetlans.cz.

www.kyticesvetla.cz | www.facebook.com/kyticesvetla

KyTICe

KyTICe, Mezinárodní festival na divadlo a tanec, spolupracuje s MŠMT a Městským úřadem

Hrátky s pamětí pro (pra)rodiče a děti

6 lekcí: Út 20. 10., 27. 10., 3. 11., 10. 11., 24. 11. a 1. 12.
16.00 - 17.00 hod

Praktická hra s pamětí a cvičení pro děti a rodiče
v rámci projektu MŠMT a MŠMT Ústí nad Labem
Katedra dějepisných věd

Projekt financuje MŠMT a MŠMT Ústí nad Labem
v rámci projektu MŠMT a MŠMT Ústí nad Labem

Kurzy jsou určeny dětem a rodičům, kteří chtějí zlepšit své paměťové schopnosti a naučit se nové hry a cvičení. V rámci kurzu budou probíhat praktická cvičení a hry, které pomohou dětem a rodičům zlepšit své paměťové schopnosti a naučit se nové hry a cvičení. Kurzy jsou určeny dětem a rodičům, kteří chtějí zlepšit své paměťové schopnosti a naučit se nové hry a cvičení.



Ochotnický spolek JenTak Havlíčkova Borová, o. s.

KDYŽ SE ZHASNE...

Tato party vás nenechá vydechnout!



NEDĚLE 25. 10. 2015 16:00
KULTURNÍ DŮM, NOVÁ VES U SVĚTLÉ

Scénář: Michaela Doleželová a Roman Vencel, Režie: Hana Tonarová

PEPA
NEVOLE

DÁDA
HAMERNÍKOVÁ

HANA
TONAROVÁ

ZDENDA
ŠTĚPÁN

Říjnové knižní novinky

Beletrie

Thomas Engström: *Na západ od svobody*

– Marrákeš, červenec 2011 a tři Američané nalezení brutálně zavražděni v holičském salonu. O týden později volá na americkou ambasádu v Berlíně žena a tvrdí, že má o činu informace. Ukáže se, že vlastní neocenitelné údaje, které vedou k jedné z Američanů nejhledanějších osob. Inteligentní špionážní thriller s kořeny ve studené válce.

Katja Kettu: *Porodní bába*

– Je pozdní léto roku 1944 a v oblasti Pečenga na severu Finska probíhá laponská válka. Nemanželská dcera ze šamanské rodiny vykonává důležité povolání porodní báby. Její život, to jsou cesty v nočním mrazu, pach dezinfekce a krev. Všechno se však změní, když potká nacistického důstojníka Johannese, se kterým se do sebe bezhlavě zamilují.

Nic Pizzolatto: *Galveston*

– Roy Cady, vymahač dluhů a příležitostný zabiják, se od lékaře doví, že má nevléčitelnou rakovinu plic. Jeho mafiánský šéf mu přebral holku a chce ho dát zabít. Jenomže Roy má pořádně tuhý kořínek. S krvavou spouští za zády a dvěma dívkami po boku, osmnáctiletou prostitutkou Rocky a její tříletou sestrou Tiffany, utíká z New Orleans do texaského Galvestonu.

Pavel Sekyrka: *Bez soudu*

– Mladý vesnický farář Tomáš Šťastný se musí vyrovnat s následky osudového setkání s okouzující ženou, která ho využije k pomstě manželovi. Osobní utrpení jej nakonec donutí k vystoupení z kněžského stavu a začne nový život v poválečném Švýcarsku, ale během krátké návštěvy v Čechách se střetne s nečekaným a velmi zarpitým nepřítelem.

Pavla Smetanová: *Řecká ruleta*

– Právě i virtuální příčiny současné tolik diskutované řecké krize viděné očima Češky žijící v Řecku, doplněné věcným pohledem analytika na Řecko. Kniha pomáhá pochopit rozdíly mezi kulturními, sociálními, ►

- ▶ ale i politickými rozdíly obou zemí a vtipně ukazuje neuvěřitelnost kruhu sestaveného z dluhů, zneužívání postavení, nedbalého státu a pštroších řešení.

Monika Wurmová: Slzy prodaných dívek

- Zdánlivě klidný život chudé dívky Malayi z filipínského města Manila převrátí naruby splet' tvrdých ran, které jí uštedří osud: brutálně ji znásilní její obdivovatel, otec alkoholik ji prodává mafii a ta ubohé šestnáctileté děvče společně s dalšími dívkami propašuje za katastrofálních podmínek do Dubaje, kde ji vydraží jako luxusní společnici.

Naučná literatura

Louise Riotte: Mrkev miluje rajčata

- Klasická příručka odkrývá tajemství úspěšného zahradničení spočívající ve výsadbě rostlin, které se mají rády a výborně se doplňují. Je to čtivý průvodce plný užitečných tipů o pěstování zeleniny, stromů a keřů, ale i různých bylin a polních plodin.

Maud Vignane: Palety

- Zkuste si s tímto průvodcem jednoduše vytvořit originální nábytkové kreace z palet, které nebudou jen účelné a krásné, ale na které budete i dostatečně pyšní!

Nejkrásnější výlety na kole

- Zejména cyklistům a cykloturistům, kteří pouze „nehltají kilometry“, ale při svém putování se rádi zastaví na pěkných místech, pokochají se krásou přírody, zatají dech nad lidským



umem či se jen třeba osvěží na koupališti, je určena tato publikace.

Knihy pro děti a mládež

Helena Štátná: Bukvínkova dobrodružství

- Pohádka o chlapečkovi, velkém jako ukazováček, který se ze svého domova v Bukovém lese vydává s pánem, co na kraji lesa stanuje, do Prahy. Zde pracuje v krejčovské dílně, pomáhá při mazání Staroměstského orloje, ale nakonec se mu zasteskne a vrací se stejným způsobem domů.

Magdalena Wagnerová: Perenda

- Perenda je podivný, původně lesní tvor, daleko nejspíš obr mužského pohlaví. Na první pohled je spíše

odpudivý, nežli sympatický a rozumí si daleko víc s dětmi, než s dospělými. Je to tak trochu jízlivec, velký milovník naschválů, a protože netrpí předsudky, dokáže věci pojmenovat pravými jmény (i když se to někdy vůbec nehodí).

Václav Vokolek: Knižka na prázdniny

- Co může být lepší odměnou za vysvědčení než knížka? Nejlépe nějaká, co se hodí na prázdniny. Plná napínavých příběhů a dobrodružství, ale i legrace. Vyprávění o jedenáctiletém Vítkovi a jeho pátrání například po existenci čertů je plné sluníčka, vtipu, hravosti, ale i zajímavosti z kraje Železných hor. Eva Kodýmová

Divadlo Nymfere s. r. o. uvádí představení

KyTICe

DLOUHÝ, ŠIROKÝ A BYSTROZRÁKÝ

SCÉNÁŘ A REŽIE: JAROSLAV KRÍŽ, HUBA: JAROSLAV KRÍŽ, REŽ. ÚPRAVA: MARTIN BLAŽEK, HRÁJÍ: PETR PÍŠTEK, MIKY MEJŠTRÍK, JARDA ŠTERMA, DOMENK RENG, JOSEF VYSKELÝ, TRÁŽIE PETRÁŠOVÁ, DOMINIK RENG. KOSTYMY: HELENA BOGATTOVÁ
TECHNICKÁ SPOLUPRÁCE: PETR A JARDA JEMŠÍKOVÉ, HONZA BORIÁŠ

21. října 2015 od 9 a 10.30 hod.
Divadelní sál ve Světlé n. S.

Vstupenky za 50 Kč je možné zakoupit půl hodiny před začátkem představení v pokladně kina.

www.kyticesvetla.cz

SMOLÍKOVÍ

A JEJICH PODIVUHODNÉ DOBRODRUŽSTVÍ

EVA HOLUBOVÁ
BOB KLEPL
JANA STRYKOVÁ
VÁCLAV JÍLEK

A DALŠÍ

REŽIE:
MIROSLAV
HANUŠ

KyTICe



divadelní představení nejen pro děti

**24. října 2015 v 18.30 hod.
v divadelním sále ve Světlé n. S.**

Vstupné: 200, 250, 330, 370 a 450 Kč. Děti do 15 let: sleva 20 %.
Předprodej od 2. 10. 2015 v TIC Světlá n. S., tel. 569 496 676, info@svetlans.cz.

www.kyticesvetla.cz | www.facebook.com/kyticesvetla

JAKUB SMOLÍK



DIVADELNÍ SÁL, Světlá nad Sázavou

KyTICe

4. listopadu 2015 v 19 hod.

Vstupné: 190, 250, 300, 330 Kč. Předprodej od 1. 9. 2015 v TIC Světlá n. S., tel. 569 496 676, info@svetlans.cz

www.kyticesvetla.cz • www.facebook.com/kyticesvetla



Uměleckým ředitelem MFF Karlovy Vary je světelský Karel Och

Mezinárodní filmový festival Karlovy Vary, největší filmový festival v České republice, je v mezinárodní kinematografii skutečným pojmem. Již v roce 1956 ho Mezinárodní federace asociací filmových producentů, sídlící v Paříži, zařadila do kategorie A, na úroveň festivalů v Cannes, Berlíně, San Sebastianu a Benátkách. Na přelomu osmdesátých a devadesátých let minulého století začala jeho prestiž upadat a teprve když se v roce 1994 jeho organizace ujali Jiří Bartoška s Evou Zaoralovou, získal své renomé postupně zpět. Právě filmová teoretička, publicistka a uznávaná pedagožka na FAMU Eva Zaoralová se postupem času stala první dámou karlovarského festivalu. Za své aktivity byla v říjnu 2010 prezidentem Václavem Klausem vyznamenána Medailí za zásluhy. Koncem téhož roku se v médiích objevila zpráva, že Eva Zaoralová opouští funkci umělecké ředitelky karlovarského MFF a od začátku roku 2011 se ujme této funkce dramaturg a programový ředitel festivalu Karel Och. Sama odstupující ředitelka se k tomuto kroku v tisku vyjádřila: „Přišlo mi správné poznat, kdy je nejlepší čas odejít. Karel Och je člověk na svém místě a já jsem si ho jako svého nástupce vlastně vychovala.“ A tak je od roku 2011 v nejužším vedení slavného Mezinárodního filmového festivalu Karlovy Vary v roli uměleckého ředitele Karel Och ze Světlé nad Sázavou. Proto po skončení letošního již 50. ročníku festivalu vznikla myšlenka uskutečnit pro čtenáře Světelského zpravodaje rozhovor s tak významnou osobností. Karel Och souhlasil, byť má svůj diář plánovaného času zaplněn na dlouhé měsíce dopředu. Tento rozhovor vznikl těsně před jeho odletem na festival v Benátkách.

– Pane řediteli, kudy vedly vaše cesty života po dokončení Základní školy Komenského ve Světlé nad Sázavou?

„Po dokončení základní školy jsem vystudoval gymnázium v Ledči nad Sázavou. Po maturitě v roce 1992 jsem byl

přiját na Právnickou fakultu UK, kde jsem vydržel čtyři roky, než mi došlo, že to nebyl krok správným směrem. V roce 1996 jsem přešel na Filozofickou fakultu UK, obor filmová studia, který jsem absolvoval v roce 2003.“



Na snímku zleva Karel Och, anglický herec, producent a režisér Jude Law a výkonný ředitel karlovarského festivalu Kryštof Mucha

– Jaký byl váš vztah k biografu, než jste se přihlásil na Filozofickou fakultu UK s úmyslem věnovat se filmovým studiím? Jaké jste měl rád filmy?

„Je to můj celoživotní koníček, který naplno propukl ve světelském kině v době mých gymnaziálních studií. Důležitou roli sehráli manželé Dohnalovi, tehdejší správci a provozovatelé kina, kteří mě přijali mezi sebe. Občas jsem trhal listky, občas vyměnil prasklou žárovku. Hltal jsem vše, co prošlo světelským kinem, a doplňoval si znalosti z filmové historie z televize, ve které toho na začátku devadesátých let v různých cyklech běželo opravdu mnoho.“

– Jak jste se propracoval až k tak významnému postu, jakým je místo uměleckého ředitele Mezinárodního filmového festivalu Karlovy Vary?

„Na jaře roku 2001, které jsem trávil na studijním pobytu v Paříži, jsem dostal nabídku přijet na 36. MFF KV a pracovat coby tajemník poroty. Přijal jsem s radostí a po skončení festivalu mi dlouholetá umělecká ředitelka festivalu Dr. Zaoralová nabídla místo v programovém týmu. Zpočátku jsem měl na starosti dokumentární filmy, postupně jsem byl přijat do užšího kruhu, který vybíral filmy do soutěžních a dalších

sekcí. Následně se k tomu přidaly poty a retrospektivy, jednoduše řečeno sekce zaměřené na klasické filmy, což je dodnes moje zdaleka nejoblíbenější činnost. Na konci roku 2010 si mě paní Zaoralová vybrala coby svého nástupce na post uměleckého ředitele.“

– Zažil jste někdy MFF v Karlových Varech před tím, než jste dostal nabídku pracovat jako tajemník poroty, v roli běžného návštěvníka, například jako tradiční batůžkář, který patří ke koloritu festivalu?

„Bohužel ne, jako jeden z mála členů úzkého festivalového týmu jsem byl v Karlových Varech poprvé až pracovně.“

– Nyní se podílíte na výběrů filmů pro karlovarský festival. Jakým způsobem filmy vybíráte, co vše předchází tomu, než se film dostane na festival?

„Každý rok nám filmaři, producenti či zahraniční distributori přihlásí 1500 až 2000 filmů, které jsou posuzovány za pomoci týmu externích posudkářů. Zároveň spolu s kolegy objíždíme řadu festivalů, ze kterých se taktéž rekrutuje určité procento filmů do karlovarského programu. Nad tituly doporučenými k dalšímu posouzení dlouze diskutujeme, na mně je pak finální rozhodnutí, zda se film do programu dostane nebo ne.“

– Každoročnímu karlovarskému festivalu jistě předchází mnoho měsíců usilovné práce. Jaký je potom váš běžný den na samotném festivalu?

„Pracovní den na festivalu začínáme schůzkou s kolegy, na které procházíme seznam hostů (filmařů a dalších), kteří ten den přijíždějí do Karlových Varů. Snažíme se, aby každý z hostů byl řádně přivítán a získal všechny informace, zejména pokud je na festivalu poprvé. Zároveň řešíme, ke kterým filmům přijedou hosté, kdo film uvádí atd. V průběhu dne má každý z úzkého týmu několik úvodů, především filmů, které uvádíme v premiéře a k nimž často přijíždí delegace čítající i patnáct až dvacet členů. V podvečer se věnujeme společenským akcím, na kterých se setkáváme s festivalovými hosty. Samozřejmě jsme zvědaví nejen na to, jak se jim líbí ▶

► ve Varech, ale především na jejich názory na námi vybrané filmy.“

– *Během svého působení ve vrcholných řídicích orgánech festivalu jste se jistě setkal s mnoha populárními osobnostmi filmového plátna nebo jinými významnými osobami. Na koho z nich nejvíce vzpomínáte?*

„Rád vzpomínám na krátké, ale intenzivní setkání s režisérem Martinem Scorsesem v Londýně při natáčení filmu Hugo a jeho velký objev. Vzpomínám na několik setkání s ikonou nezávislého filmu Jimem Jarmuschem během festivalu v Reykjavíku. Jsem vděčný za možnost stisknout ruku Václavu Havlovi a říci si

s ním pár slov před lety při jeho pobytu v New Yorku, ten zážitek zůstane nepřekonán.“

– *Děkuji za rozhovor a přeji mnoho dalších příjemných okamžiků prožitých s filmy.*

Jiří Víšek

Foto: archiv Karla Ocha

CO VÁS ZAJÍMÁ



Své dotazy můžete posílat elektronickou poštou na adresu redakce@svetlans.cz nebo je v obálce doručit do informačního centra.

Nová silnice do Humpolce

Uzavírka silnice II/347 mezi Světlou nad Sázavou a křižovatkou se silnicí III/34736 u Dolního Města skončila. Můžeme se zamýšlet nad smysluplností této realizace, ale rozhodně každého řidiče zaskočí „plná čára“, která vede i v přehledných úsecích. Nyní, v době vrcholících zemědělských prací, se tak setkáváme s dlouhými kolonami, nebo ještě hůře se zoufalým a tudíž riskantním předjížděním kdekoliv.

Silnice II. třídy v České republice jsou podle zákona o pozemních komunikacích (č. 13/1997 Sb., § 5) určeny pro dopravu mezi okresy. Silnice II. třídy stejně jako silnice III. třídy musí v České republice na základě zákona o pozemních komunikacích vlastnit kraj, na jehož území se silnice nachází.

Starosta města Jan Tourek a vedoucí odboru dopravy Miroslav Peroutka proto vznesli dotaz a žádost o vysvětlení vlastníků, tj. na Krajský úřad Kraje Vysočina v Jihlavě. Do uzávěrky tohoto čísla není stanovisko KÚ k dispozici. Čtenáře budeme informovat v příštím čísle.

J. M.

Foto: Jaroslav Vála



Jsou pod náměstím další chodby?

V souvislosti s plánovanou regenerací náměstí Trčků z Lípy provedli na základě objednávky města Světla nad Sázavou pracovníci společnosti GEONIKA, s. r. o., v průběhu července geofyzikální průzkum části náměstí a jeho nejbližšího okolí. Jeho

neprovádělo podél severovýchodní a severozápadní strany kostela, protože zde se nachází mocná vrstva navážek.

Georadar pracuje na principu vyslání vysokofrekvenčního elektromagnetického signálu 250 MHz vysílací anténou



cílem byla lokalizace sklepních prostor, podzemních chodeb a jiných nehomogenit, které zasahují mimo půdorys domů směrem do náměstí a které by tak mohly znesnadnit stavební práce při revitalizaci náměstí. Průzkum byl realizován na náměstí a v okolí kostela jednak georadarem metodou, jednak mikrogravimetrií.

Byly vytyčeny dva souběžné profily, z nichž jeden byl veden podél zdi domů a druhý na vozovce podél okraje chodníku. Další profily byly situovány do okolí kostela a mezi kostel a faru, kde by mohly být další podzemní chodby. Měření se

do země a registraci jeho odrazu od podzemních objektů a rozhraní přijímací anténou. Georadarové řezy ukazují průběh reflexních ploch pod povrchem. Je obtížné jednoznačně charakterizovat příčinu odrazu, protože měřený výsledný obraz je ovlivněn mnoha elektromagnetickými parametry okolního prostředí. Obecně se v radarových řezech projevuje zvrstvení mělkých uloženin. Anomální zóny se projevují přerušením přirozeného zvrstvení, změnou frekvencí a amplitud a také násobnými odrazy od výrazných odrazných rozhraní. Kvůli násobným odrazům je

z georadarových řezů obtížné určit přesně hloubku anomálního objektu. Celkem bylo změřeno 460 m georadarových profilů.

Mikrogravimetrie byla provedena kanadským gravimetrem Scintrex, celkem bylo změřeno 76 gravimetrických bodů.

Z množství zjištěných georadarových anomálií byly nejdříve vyloučeny ty, které odpovídají známým rušivým objektům (kanály, šachty, rozvody vody, plynu apod.), a do mapy byly vyznačeny jen takové, které by mohly odpovídat sklepům pokračujícím směrem pod náměstí a nehomogenitám neznámého původu (např. možným rozvolněným zónám), na které je nutno brát zřetel při následných stavebních pracích.

Z dalších nehomogenit, které byly zjištěny mezi kostelem sv. Václava a farou,

byl sestaven nejpravděpodobnější průběh podzemní chodby. Její hloubku nelze jednoznačně určit, odhaduje se kolem pěti metrů.

Poslední nehomogenita byla zjištěna na poměrně krátkém úseku v uličce jižně od kostela. Mohlo by se jednat o chodbu procházející přes východní roh domu č. p. 157 směrem k rohu protějšího domu.

Nad rámeček tohoto geofyzikálního průzkumu byl proveden také průzkum kostela sv. Václava s cílem upřesnit polohu krypty pod oltářem a zjistit průběh případných chodeb. V prostoru oltáře, kde by se měla nacházet krypta, georadar ani mikrogravimetrie nemohly být použity kvůli stísněným podmínkám a dřevěné podlaze. Uplatnila se zde proto pouze telestezická metoda. Podle vyhlášeného proutkaře RNDr. F. Hanuše se krypta nachází přímo

pod oltářem a mírně přesahuje před oltář. Rovněž při průzkumu chodeb v prostoru kostela se uplatnila hlavně telestezická metoda zejména proto, že chodby začínají, respektive končí v místech, kde nebylo možné měřit. Chodba mezi farou a kostelem je ukončena u prvního sloupu v místě, kde se v dlažbě nachází náhrobní kámen. Pod ním je zřejmě vstup do chodby.

Georadarem tak bylo v kostele provedeno pouze orientační měření ve volných místech mimo lavice.

Z pramenů RNDr. Pavla Nikla, jednatele společnosti GEONIKA, zpracoval

Jaroslav Vála

Foto: Jaroslav Vála

Program MA21

MA21 Vás zve na akce, které pořádá v říjnu ve spolupráci s městem, s KyTICí, se Sociálním centrem, s o. p. s. EDITUM, s Rolničkou, se ZS Pěšinky a s oběma základními školami, s Domovem Háj-Světla nad Sázavou, s Majky a spol.

Srdečně zveme širokou veřejnost na tyto akce:

10. 10. v sobotu od 10.00 do 14.00 h. ve velké zasedačce v přízemí městského úřadu proběhne VÝSTAVA HUB a poradenství s mykologem v případě donesených hub z vlastního sběru.

15. 10. ve čtvrtek od 14.00 h. se v Domově pro seniory na Bradle uskuteční přednáška na téma PRVNÍ POMOC. Tato přednáška je pozvánkou hlavně pro seniory.

16. 10. v pátek od 15.00 h. je na programu DRAKIÁDA mezi TBS a věznicí. Zveme hlavně děti v doprovodu rodičů či prarodičů, příbuzných. Těšit se můžete i na doprovodný program (opékání špekáčků zdarma, rukodělné dílničky, hudba Majky a spol...)

Josef Hník, místostarosta města

Nevšední všímavost

Ráda bych touto cestou velice poděkovala neznámému svědkovi, který mi dne 9. 9. 2015 dal za stěrač lístek s SPZ vozidla, které v mé nepřítomnosti nacouvalo do mého vozu a z místa bezohledně odjelo. Pokud budete mít zájem, zanechte mi na sebe kontakt v redakci, ráda bych Vám poděkovala osobně. Děkuji.

Markéta Švorcová

Tip na výlet

V sobotu 19. září krátce po poledni byl u silnice z Dolního Města na Lipnici odhalen další monument výtvarníka Radka Dvořáka z Havlíčkova Brodu, který se může stát jak cílem vycházky, tak jenom jednou ze zastávek.

Jak řekl – s nadsázkou sobě vlastní – Radek Dvořák: „Jedná se o třířázové skandální odhalení takového venkovního žulového obývaku pro lidi na Cestě od Hlavy XXII ke Zlatým očím a zpět zvící 50 tun, zatím zabydleného idealizovanou sochou Jarmilky Mayerové Haškové.“

Tři metry vysoký monument nese název Nomen omen s podtitulem Pocta lipnické žule a kamenické tradici. Nachází se v prostoru vedle silnice u závory do vjezdu k lomu firmy Granit Lipnice. Nápis Granit (vertikální) a Lipnice (horizontální) se skládají z velkých žulových písmen strojně řezaných, dokončených ručním sochařským tvarováním. „Nápis identifikuje firmu Granit Lipnice, s. r. o., která je významným pokračovatelem místní kamenické tradice. Navíc pojem granit je mezinárodní název pro žulu, jde tedy o poctu místnímu materiálu, krajíně a její geologické podstatě a v tomto významu je dílo jakýmsi hraničním kamenem či vstupní branou do obce a také její propagací. Jakási 3D obdoba známého nápisu Hollywood,“ dodává Radek Dvořák.

Slavnostního odhalení se – po krátkém předtančení – ujaly první vicemistryně Evropy ve step aerobiku z BM Fitness Havlíčkův Brod, na fagot a později na

harmoniku zahrál známý virtuos Miloš Wichterle. Mezi účastníky samozřejmě nemohl chybět vnuk Jaroslava Haška a Jarmilky Richard Hašek a jejich pravnuček Martin, provozující lipnický hotel U České koruny.

Po odhalení probíhal Den otevřených dveří firmy Granit Lipnice, která v současné době těží žulu v lomu Kopaniny. V provozovně u bývalého lomu Březek ji zpracovává na lomařské a kamenické výrobky, jako jsou dlažební kostky, chodníkové obrubníky, silniční krajníky, schody, obkladové a dlažební desky.

Text a foto: Jaroslav Vála



Miloš Wichterle (vlevo) s kolegou

Sportovní rýžování zlata

Pod pojmem zlatokop si většina lidí představí jedince, co hledá zlaté nugety pod povrchem země.

V dnešní době to někteří nadšenci dělají jako zábavu, na které se nedá zbohatnout, a na vlastní pěst. Kromě toho však existuje i tzv. verze sportovního



rýžování zlata. Co to znamená? Soutěžící obdrží kýbl s pískem, do kterého jsou vysypány zlatinky 1 až 3 milimetry veliké. Úkolem je kousky zlata co nejrychleji vyrýžovat. Za každou ztracenou zlatinku je penalizace tři minuty.

Mezi tyto nadšence patří i Radek Chlád z Lipničky, kterému se právě ve sportovním rýžování zlata daří. Dne 22. srpna ve Zlatých Horách na Jesenicku vyhrál v soutěži O putovní pánev starosty Zlatých Hor (mezi soutěžícími se letos objevili i přátelé z Polska a Slovenska) symbolickou putovní pánev, která teď bude doma dělat parádu celý rok a čekat na případné obhájení nebo předání dalšímu zlatokopovi.

Radkovi se však vede dobře i v ostatních soutěžích menšího kalibru, např. ve westernovém městečku v Beavru City získal 1. místo v kategorii mužů. Za zmínku stojí i to, že se ve Zlatých Horách bude příští rok konat Mistrovství ČR a SR v rýžování zlata, kam určitě dorazí i soutěžící z Rakouska, Finska a Německa. Mistrovství světa proběhlo letos ve Španělsku, příští rok se přesune do USA. ČR by jej měla pořádát opět v roce 2018. Držíme palce.

Diggersteam



KyTICE

KyTICE - Kulturní zařízení Světlá nad Sázavou
vyhlašuje pro žáky a studenty světelských škol

VÝTVARNOU SOUTĚŽ O NEJLEPŠÍ NÁVRH VÁNOČNÍ OBÁLKY SVĚTELSKÉHO ZPRAVODAJE

vítězná práce bude použita na obálku prosincového čísla

Uzávěrka soutěže je 15. listopadu 2015.



Podepsané návrhy
(minimální formát A4)
odevzdejte v turistickém
informačním centru
nebo v knihovně.

Na vaše obrázky se těší redakce Světelského zpravodaje.



MO Českého svazu žen ve Světlé nad Sázavou
pořádá dne 9. října 2015 od 16:00 hodin
přednášku na téma:

CUKROVKA

(jak ji nedostat, jak se jí zbavit, jak nemít komplikace a další aktuální témata)

Přednášející: MUDr. Eva Pěkná

Přednáška se koná v Městské kavárně ve Světlé nad Sázavou

Na Vaší účast se srdečně těší pořadatelky



Hokejový svátek v Pěšinkách

Světělští hokejisté se v pátek 11. září poprvé v nové sezoně představili svým příznivcům na domácím ledě v přátelské exhibici s druholigovým týmem BK Havlíčkův Brod. Pro sportovní fanoušky bylo toto utkání hokejovým svátkem, do hlediště zimního stadionu v Pěšinkách jich přišlo více než tři sta. Sportovní zážitek z tohoto utkání jen trochu pokazilo

ozvučení zimního stadionu, když slova hlasatele připomínala historickou scénku bývalého komika Strýčka Jedličky Rozhlas na pardubickém nádraží. Jinak utkání nabídlo divákům na prahu sezony zajímavý rychlý hokej, který skončil nerozhodným výsledkem 5:5, autory branek domácích hokejistů byli Žák, Dolinský, Venc, Blažek a Šudoma. Soupeři

z Havlíčkova Brodu toto utkání na svých internetových stránkách komentovali slovy: „Loňský mistr krajského přeboru byl Havlíčkobrodským více než vyrovnaným soupeřem a dokonce se ve třetí třetině dostal do vedení. Broďáci, kteří nastoupili bez některých opor, zato s nováčky v sestavě, ale dokázali vyrovnat. Oba soupeři se tak před vynikající kulisou rozešli smírně.“ V červených

ŠKOLIČKA BRUSLENÍ

Hokejový oddíl HC Světlá nad Sázavou
otevívá, na základě velkého zájmu,
PODZIMNÍ KURZ BRUSLENÍ, pod záštitou
Nadačního fondu Josefa Vašíčka






od 3.10. do 12.12. 2015 každou sobotu od 14:00 do 15:15 hod.
ve sportovním zařízení Pěšinky Světlá n. Sáz. Cena kurzu: 300 Kč (11 lekcí).
Po zaplacení obdržíte neprenosné průkazky, které v daném období
slouží i jako volná vstupenka na utkání HC Světlá nad Sázavou.
Přihlášky: do 30.10. 2015 nebo do naplnění omezeného množství 40 dětí
Informace: Mgr. Jan Krajčitek, j.krajcitek@email.cz, 777 097 290 nebo
Kamila Štercová, ster.kam@seznam.cz, 722 136 176.



S sebou: teplé oblečení, jakoukoliv
helmu pro začátečníky, brusle, čepiči,
rukavice, teplý čaj a dobrou náladu.
Brusle a helmu půjčujeme (omezené
množství)
<http://www.hcsvetlans.cz/>



dresech druholigového nováčka se představili dva hokejisté, kteří ještě v březnu oblékali modrobílé dresy HC Světlá nad Sázavou. Byli to brankář Jiří Zvolánek a obránce Jakub Kořínek, ten dokonce s kapitánským céčkem na dresu (oba na připojeném snímku).

Svěřenci trenéra Krajčicka nastoupili v sestavě: Koubský (Mikuš), Špatenka, Šíma, Svoboda, Ondřej Včela, Bancíř, Kubát, Venc, Jakub Doležal, Křišťan, Jaroslav Doležal, Kopecký, Šudoma, Dolinský, Blažek, Žák.

Text a foto: jiv



Turnaj v minihokeji

Sotva hokejový trenér Jan Krajíček dovedl své svěřence v přátelském utkání s druholigovým soupeřem BK Havlíčkův Brod k remíze 5:5, o dvanáct hodin později byl opět na zimním stadionu v Pěšinkách, tentokrát v roli ředitele turnaje v minihokeji a k tomu ještě jako trenér přípravky



HC Světlá nad Sázavou. V turnaji začínajících hokejistů ročníku 2007 a mladších startovalo osm družstev. Vedle domácího týmu to byla dvě družstva z okresu HC Ledec n. S. a HC Chotěboř a k tomu další týmy klubů zvučných jmen se silnou hokejovou tradicí. Osmička startujících družstev hrála ve dvou skupinách turnajovým způsobem každý s každým a po té vítězné skupin si to rozdali ve finále o celkové vítězství, druzí ze skupin hráli o třetí místo atd., až poslední družstva skupin hrála o sedmé místo. Vítězi skupin se stali malí hokejisté Žďáru nad Sázavou a Jablonce nad Nisou. Ve finále potvrdil tým SKLH Žďár n. S. svoji suverenitu, když svého

soupeře ze severu Čech porazil vysoko 14:4. Pro domácí benjamínky byli soupeři nad jejich síly, ve skupině skončili po výsledcích s Rytíři Kladno 2:9, HC Chotěboř 4:4 a HC Vlci Jablonec n. N. 2:15 na posledním místě, a tak si to rozdali s družstvem HC Tábor o Černého Petra.



tedy o sedmé a osmé místo. Hokejisté z jihočeského Tábora zvítězili 7:1, a skončili tak před svěťenci Jana Krajíčka. Ale v této věkové kategorii o výsledky vůbec nejde, důležitá je radost ze hry a získávání správných hokejových základů. Konečné pořadí v turnaji: 1. SKLH Žďár n. S., 2. HC Vlci

Jablonec n. N., 3. HC Hvězda Praha, 4. Rytíři Kladno, 5. HC Ledec n. S., 6. HC Chotěboř, 7. HC Tábor 8. HC Světlá n. S.

Na snímku vpravo světelští hokejisté s trenérem Janem Krajíčkem. Stojící zleva: Štěpán Hrodek, Patrik Šíma, David Jiřík, Ondřej Papež, Tomáš Kábrt. Klečící zleva:

Tomáš Vacata, David Dobrý, Vít Koudela, Jan Roučka. Vpředu leží Aleš Uher. Na snímku vlevo ředitel turnaje Jan Krajíček s Marií Koudelovou předávají zlaté medaile vítězům turnaje, hokejistům ze Žďáru nad Sázavou.

Text a foto: jiv

Hokejisté obhajují titul krajského přeborníka

Krajská hokejová liga mužů Pardubického kraje 2015/2016 si naplánovala start na neděli 4. října. Do soutěže se přihlásilo deset týmů, chybí Závodní hokejová Pardubice a HC Skuteč. Model soutěže doznal oproti tomu předchozímu změny. V 1. části bude hrát deset startujících týmů dvoukolově každý s každým a tato základní část se uzavře v neděli 6. prosince. Ve středu 9. prosince začne druhá část krajské ligy hraná systémem sudý – lichý. To znamená, že týmy na lichých místech tabulky budou hrát opět dvoukolově pouze se soupeři, kteří skončili v tabulce na sudých místech a opačně mužstva na sudých místech se střetnou se soupeři na lichých místech. Konec druhé části soutěže má být dle rozpisu ve

středu 20. ledna 2016. V neděli 24. ledna bude zahájeno očekávané atraktivní play off čtvrtfinálovými zápasy. Poslední dva týmy po druhé části soutěže a vyřazená mužstva ve čtvrtfinále play off si zahrají Pohár Vladimíra Martince. Hokejisté HC Světlá nad Sázavou jako obhájci titulu přeborníka kraje vstoupí do soutěže na ledě HC Polička. Doma na zimním stadionu v Pěšinkách přivítají v základní části postupně tyto soupeře: 7. 10. středa HC Chrudim, 14. 10. středa HC Ledec n. S., 21. 10. středa HC Slovan Moravská Třebová, 1. 11. neděle HC Litomyšl, 8. 11. neděle HC Spartak Polička, 15. 11. neděle HC Spartak Chocẽň, 22. 11. neděle HC Kohouti Česká Třebová, 29. 11. neděle HC Hlinsko,

2. 12. středa HC Chotěboř. Zápasy hrané ve středu budou mít začátky vždy v 18:30 hod. a nedělní v 17:00.

A jakou podobu má zatím neuzavřená soupiska týmu HC Světlá nad Sázavou? Č. 28 brankář Michal Koubský. Obránci: 22 Ondřej Šíma, 11 Jakub Venc, 6 Jan Banciř, 19 kapitán Ondřej Včela, 4 Jan Svoboda. Útočníci: 14 Tomáš Dušátko, 8 Vlastimil Křišťan, 12 Josef Štros, 20 Jaroslav Doležal, 13 Radim Křišťan, 21 Jakub Doležal, 23 Miroslav Kopecký, 15 Petr Včela, 9 Jaroslav Žák, 10 Pavel Blažek, 24 Ondřej Špatenka, 7 Petr Šudoma, 16 Michal Dolinský, 25 Jan Kubát, Vojtěch Varga, Jan Nedvěď. Trenérem mužstva je Jan Krajíček.

Text: jiv

Florbalový oddíl začíná již pátou sezónu

Do další florbalové sezony přihlásil oddíl rekordních osm družstev, z toho šest mládežnických. Florbalově patříme do regionu V (Kraj Vysočina a Jihočeský kraj), proto se většinou utkáme s týmy z Vysočiny, ale několikrát zavítáme i do jižních Čech. Pouze juniorky

ročníky 2001 a 2002) se budeme také poměřovat s pěti týmy – FBŠ Jihlava, SK Jihlava, SK Meťák České Budějovice, Domeček Soběslav a Sokol Písek. Podpořit nejmladší florbalistky můžete v sobotu 17. října od 8 hodin ráno při turnaji v Ledči nad Sázavou. Ve 2. lize

V mužských kategoriích je daleko větší konkurence. Muži mají ambice i díky několika posilám z juniorů hrát letos důstojnou roli v Lize Vysočiny, kde na ně čekají FBŠ Jihlava B, Sabots Jihlava, SK Jihlava, Okříšky B, Hippos Žďár n/S C, Salamandra Apoly, Juvenis Přibyslav, Spartak Třebíč a ASK Bystřice n/P.

Nově se představí družstvo juniorů v 3. lize, kde je čekají kromě Pelhřimova, Havlíčkova Brodu, Bystřice n/P i daleké cesty – Strakonice, Milevsko, Český Krumlov a Kaplice. Dorostence letos naštěstí nečekají cesty na jih republiky jako v loňském ročníku, přesto se utkájí s kvalitními týmy z Vysočiny. Jedná se o Havlíčkův Brod, Orel Nové Město na Moravě, Hippos Žďár n/S, Okříšky B, FBŠ Jihlava a SK Jemnice. První domácí turnaj odehrají kluci v Ledči nad Sázavou v sobotu 17. října po skončení turnaje žákyň. Nejmladší zástupci, starší žáci, byli přiřazeni do skupiny k FBŠ Jihlava, SK Jihlava, Hippos Žďár n/S, Orel Nové Město na Moravě, Benjamins Žďár n/S, Havlíčkův Brod a Bystřice n/P. První turnaj se koná 4. října v Havlíčkově Brodě, v Ledči nad Sázavou se žáci představí v neděli 25. října od 9 hodin.

Věřím, že se bude týmům dařit přinejmenším jako v loňském ročníku. A také vás chci pozvat na domácí turnaje, které pořádáme ve sportovní hale v Ledči nad Sázavou. Uvidíte moderní a dynamický sport, kterému neustále přibývá členská základna. Podrobnosti lze vysledovat na www.ceskyflorbal.cz, www.svetla-florbal.webnode.cz, popř. i na facebooku.

*Tomáš Rosecký
trenér mládežnických družstev
Sklo Bohemia Světlá n/S*



Stojící nahoře zleva: Denisa Bártová, Aneta Kratochvílová, Kateřina Poláková, Vendula Císařová, Lenka Císařová, Klára Císařová, Kristýna Kukeňová a trenér Tomáš Rosecký

klečící zleva: vedoucí družstva Libor Francl, Nikola Doležalová, Luci Mazourková, Daniela Kořánová, Adéla Nigrinová, Tereza Mrkvičková, Leona Franclová

ležící dole zleva: Adéla Sadílková, Natálie Vančurová

spadají pod celostátní vedení, ty potkají družstva z půlky Čech.

Zřejmě nejtěžší úloha čeká na juniorky (především ročníky 1997 a 1998), které ve značně omlazené sestavě budou nastupovat v první fázi 1. ligy proti již ostříleným hráčkám z kvalitních družstev - Bohemians Praha (několik reprezentantek), Sparta Praha, IBK Hradec Králové, Kutná Hora, Žďár nad Sázavou a Jaroměř. Po Vánocích nám budou přiřazena do skupiny nová družstva. První turnaj děvčata odehrají o světelské pouti v Praze v hale Na Děkance, ten druhý pořádáme na „domácí“ palubovce ve sportovní hale v Ledči nad Sázavou v neděli 18. října od 9:30.

V dívčích kategoriích dále dorostenky (především ročníky 1999 a 2000) obhajují stříbro v přeboru Kraje Vysočina a Jihočeského kraje proti FBŠ Jihlava, SK Jihlava, Slovan Jindřichův Hradec, FbK Tábor a Stříbí České Budějovice. V starších žákyňách (především

ženy se budou hráčky snažit vylepšit loňské umístění v této konkurenci: Centropen Dačice, Slovan Jindřichův Hradec, Sokol Písek, Jiskra HB Tábor a Rebels České Budějovice. Vidět něžné pohlaví v akci můžete 28. listopadu od 9 hodin ve sportovní hale v Ledči nad Sázavou.

Šachovému klubu se opět dařilo

2015 ocenění Českým klubem fair play za čestné jednání a byli přijati do Českého klubu fair play.

Pro dospělé se stala letošní sezóna historickým milníkem. A družstvo vyhrálo krajský přebor a postoupilo do 2. ligy! V příští sezóně se bude náš ŠK utkávat s týmy Prahy, Středočeského kraje a Jihočeského kraje. V krajské soutěži startovala dvě naše družstva. Běčko tvořili náhradníci áčka. Jejich cílem byl boj o postup do vyšší soutěže. Výsledkem je

V soutěžích dospělých startovala čtyři naše družstva. A-družstvo hraje pravidelně Krajský přebor osmičlenných družstev a bojuje o posty nejvyšší. V roce 2014 jsme bojovali do poslední partie o postup do 2. ligy, ale nakonec jsme díky horšímu skóre skončili na 2. místě. Prohráli jsme pouze jedenkrát, když prohře předcházelo fair play jednání hráčů našeho týmu. Přesto se nám dostalo významné odměny. Naši hráči Zdeněk Fiala a Pavel Brož byli v dubnu ►

► 2. místo a postup do krajského přeboru. Céčko tvořili naši mládežníci společně s trenéry a úkolem céčka bylo sbírání zkušeností v zápasech s dospělými. Výsledkem je solidní 6. místo. V regionální soutěži startovalo naše děčko, ve kterém opět pravidelně nastupují hráči z kategorie mládeže s cílem hrát partie se silnějšími soupeři. Děčko vybojovalo 4. místo. V sezóně 2015/2016 tak budeme mít obsazeny soutěže od regionální soutěže přes krajskou soutěž a krajský přebor až po 2. ligu.

Družstvo žen hraje již pátým rokem extraligu družstev žen a letos obhajovalo bronzové medaile z roku 2014. Ženy sice neobhájily loňský vynikající výsledek, ale vybojovaly pěkné 6. místo v České republice, a potvrdily tak své nasazení.

V soutěžích jednotlivců sehráli naši hráči řadu dobrých turnajů s pěknými výsledky. Nejvýznamnějším výsledkem však je vítězství Evy Kořínkové na Mistrovství České republiky senierek v šachu! Náš oddíl tak získal další titul Mistra České republiky.

Šachový klub Světlá se zaměřuje především na práci s mládeží a i letos jsme s mládeží dosáhli řady významných úspěchů. Družstvo mladších žáků již potřetí v řadě vyhrálo krajský přebor a postoupilo na Mistrovství ČR družstev mladších žáků. Na Mistrovství ČR družstev mladších žáků vybojoval náš tým 27. místo. Družstvo mladšího dorostu opět startovalo v 1. lize mládeže a skončilo na 9. místě. Na Mistrovství ČR družstev starších žáků vybojoval náš tým 35. místo.

Na Mistrovství ČR mládeže 2015 dosáhla nejlepšího výsledku našeho ŠK Šárka Volanínová, když vybojovala 15. místo v kategorii dívek do 16 let. Výrazného úspěchu jsme dosáhli na Mistrovství ČR dorostenek, kde Simona Suchomelová dělila 2. až 4. místo. Simona nás pak reprezentovala na Mistrovství světa v Durbanu v Jihoafrické republice a vybojovala krásné 31. místo na světě! Dalším úspěšným reprezentačním vystoupením byl start Ondry Dejmal na Mistrovství Evropské unie, kde Ondra obsadil 9. místo v kategorii chlapců do 14 let.

Družstvo našich junierek bylo nominováno na Mistrovství Evropy junierek do 18 let, které se konalo v Karpaczi v Polsku. Náš tým zde dosáhl velkého uznání, když dokázal porazit favorizovaný tým Německa, který byl nasazen

jako jednička turnaje. Během 7 kol náš ŠK dále porazil reprezentantky Rakouska a remizoval se Slovinskem. V celkovém pořadí Mistrovství Evropy patří ŠK Světlá 9. místo!

Zahajujeme novou sezónu a věříme, že náš ŠK naváže v nadcházející sezóně na úspěšné výsledky a přidá další. Cílem áčka je boj o udržení 2. ligy, což nebude lehké. Na rozdíl od konkurence nebudeme platit za poloprofesionály a raději upřednostníme mladé talenty. Běčko má za úkol udržet krajský přebor. Družstvo žen se připravuje na extraligu 2016 s cílem atakovat medaile. Motivací pro mládežníky bude boj o dobré umístění na Mistrovství ČR, neboť Mistrovství Evropy 2016 se koná v Praze a ČR

bude moci nominovat výrazně více hráčů. Šárka však chce bojovat nejen o ME, ale i o nějakou medaili. Cílem Simči je vítězství na Mistrovství ČR junierek a nominace na Mistrovství světa, které se koná v Chanty-Mansijsku v Rusku. A družstvo junierek bude opět bojovat o nominaci na Mistrovství Evropy junierek.

Cílem našeho ŠK však nejsou jen body, medaile a postupy. Naším cílem je také intelektuální rozvoj mladé generace, neboť šachy představují zábavný způsob, jak učit děti myslet, a připravují děti na budoucí uplatnění v profesním životě.

Zdeněk Fiala

Šachy dělají děti chytřejšími

Šachy jsou považovány za pozoruhodný nástroj, který rozvíjí rozumové dovednosti, soustředění, paměť a analytické schopnosti člověka. Ten, kdo tuto hru zná, si je dobře vědom jejího přínosu. V řadě zemí byly šachy zavedeny do škol s cílem zvyšovat inteligenci kvocient dětí. V roce 2012 přijal Evropský parlament deklaraci, ve které doporučuje zavedení šachů do vzdělávacích systémů v členských státech EU. V současné době jsou součástí školní výuky v 60 zemích.

Koncentrace, trpělivost a vytrvalost

Dobrý šachový výkon vyžaduje intenzivní koncentraci. Mladé a nezkušené hráče šachy učí, jak je soustředění důležité, neboť za chybami následuje zpravidla okamžitý trest. I jedno selhání v koncentraci může vést k hrubé chybě, znamenající konec hry. Pozornost, trpělivost a vytrvalost mladého hráče je základem dlouhodobě příznivých výsledků, což jsou vlastnosti, které jsou stejně důležité pro podávání dobrého výkonu ve škole či později při vykonávání profese.

Myšlení expertů

Psychologové, kteří studovali myšlení hráčů šachu, nejdříve předpokládali, že nadřazenost velmistrů spočívá v jejich schopnosti dobře organizovat dění na šachovnici a pamatovat si konkrétní varianty. Jenže výzkumy odhalily, že jejich úspěch spočívá ve schopnosti rozpoznat určité postavení figur a na základě toho volit vhodné tahy a plány.

Časem se ukázalo, že se šachové poznatky, které mají pro hráče význam, ukládají do paměti v podobě určitých sítí a vzorů. Ty pak trénovaným šachistům umožňují lépe si pamatovat a efektivně zpracovat velké porce informací. Schopnost vytvářet a orientovat se ve vzniklých paměťových strukturách (což je hraním šachu posilováno a rozvíjeno) přispívá k lepšímu zvládnutí učiva a rozvíjí schopnost vytáhnout to podstatné z dané učební látky. To u žáků vede k efektivnějšímu učení, čímž mohou dosahovat ve škole lepších výsledků.

Kritické myšlení a řešení problémů

Jeden z hlavních cílů vzdělávání je naučit děti kritickému myšlení. Žáci a studenti se musí naučit vytvořit si vlastní úsudek a ten zdůvodnit. V šachách toho dosahují následujícím způsobem. Během hry si hráč vytváří určitý plán útoku či obrany. Formulace plánu znamená, že hráč musí nejen reagovat na problémy, ale musí prověřovat možné kombinace tahů a musí každou z těchto variant zhodnotit.

Počítače a internet zásadně mění dovednosti potřebné k tomu, abychom se vyrovnali s obrovským množstvím informací. Informace proudí stále rychleji. Studenti musí být schopni reagovat rychle, pružně a kriticky. Jde o to umět se prodat oním kvantem informací, nejen memorovat velké množství „správných odpovědí“. Musí se naučit sami poznat, co je podstatné a co je irelevantní.

Každý z hráčů se pokouší najít ten „nejlepší“ tah tím, že promyslí a hodnotí budoucí možnosti svých tahů a jejich důsledky za pomoci teoretických principů. Je důležité si uvědomit, že existuje více než jeden „nejlepší“ tah, právě jako ve skutečném světě nejspíše existuje více než jedna nejlepší volba. Hráči se naučí rozhodnout se, i když volba může být víceznačná, nejasná a tedy obtížná.

Závěrem

Důvod využití šachy pro rozvíjení myšlení dětí je výjimečně silný, neboť šachy dětem pomohou vyrovnat se s rostoucími složitostmi a požadavky dnešního světa.

Šachy představují intelektuální výzvu – pro dívky i chlapce, nadané i průměrné, pro atlety i nesportovní typy, pro bohaté i chudé. Šachové turnaje poskytují také přirozený prostor k vzájemnému setkávání lidí různého stáří, protože mnoho turnajů není rozděleno

podle věku. Je běžné vidět desetiletého hráče hrajícího s šedesátiletým soupeřem. Mladí hráči mohou dobře obstát v turnajích dospělých.

Šachy naučí děti umění vyhrát i prohrát s grácií, dovednosti myslet logicky a efektivně zvládat obtížná rozhodnutí.

Šachy vytváří sebedůvěru a sebeúctu bez přemíry egoismu, protože některé prohry jsou nevyhnutelné, dokonce i pro světové šampióny.

Šachy ukáží dětem způsob, jak se mají učit, a možná jim pomohou objevit zálibu v učení. Je prokázáno, že kdo se učí šachy systematicky, může si zvýšit své IQ a zlepšit školní známky stejně jako posílit matematické a jazykové schopnosti.

Hraní šachů s šachovými hodinami představuje zábavný způsob tréninku v provádění rychlých a přesných rozhodnutí pod časovým tlakem, což je dovednost, která může pomoci studentům vyrovnat se s podobnými tlaky při školních testech.

Šachy trénují myšlení dětí, zlepšují jejich pozornost a soustředění a podporují zdravou soutěživost a cílevědomost. Nelze opomenout přínos v sociálních vztazích, které se rozvíjí na turnajích, kde získávají nové kamarády.

Snad nejdůležitější je to, že šachy představují zábavný způsob, jak učit děti myslet a řešit řadu stále se měnících, odlišných a obtížných problémů. A to je dovednost, se kterou budou studenti konfrontováni ve svém dalším životě.

Zdeněk Fiala

Eva Kořínková seniorskou mistryní ČR

Výrazného úspěchu dosáhla zástupkyně světelského šachu na Mistrovství ČR seniorů (hráčů a hráček nad 50, 60, 70, 80 let), které pořádala Panda Rychnov nad Kněžnou v polovině srpna. Celkem se zúčastnilo na 140 šachistů nejen z Čech, ale i ze Slovenska, Maďarska, Polska a Ukrajiny. V kategorii nad 50 let obsadila Eva Kořínková výtečné 12. místo za získání 4 bodů z devíti partií. Navíc se stala nejúspěšnější ženou, což ji vyneslo titul Mistryně české republiky v šachu v kategorii nad 50 let. A co k tomuto úspěchu úspěšná šachistka dodala? „I díky tomuto turnaji mám před sebou dobrou motivaci pro další přípravu – v roce 2016 se uskuteční v Mariánských Lázních Mistrovství světa seniorů, kterého bych se ráda zúčastnila,“ přiblížila svou šachovou budoucnost čerstvá mistryně Eva Kořínková.

Text a foto: jiv



Turistika

Cestami Jaroslava Haška

V sobotu 29. srpna uspořádal odbor Klubu českých turistů Sklo Bohemia Světlá n. S. 34. ročník dálkového pochodu a cykloturistické jízdy Cestami Jaroslava Haška.

Páteční přípravy na sobotní pochod byly tentokrát jednodušší, neboť všechny trasy vedly po turistických značkách a obešly se bez vlastního značení. Start a cíl pochodu, stejně jako noclehy vzdálenějších účastníků byly díky dobré spolupráci opět zajištěny v budově Základní školy v Lánecké ulici.

Večer se v tělocvičně ubytovalo několik nocležníků ze vzdálenějších končin naší republiky, ráno se na startu postupně prezentovalo 289 účastníků, z toho 78

cyklistů. Pro pěší turisty byly připraveny čtyři trasy o délkách 50, 30, 20 a 10 kilometrů, cyklisté vyrazili na trasy 80, 65, 45 a 30 km. Největší zájem pěších byl, jak je v posledních letech zvykem, o trasu 25 km, naopak nejméně dálkoplažů vyrazilo na „padesátku“.

Přijeli turisté z blízkého okolí, z Havlíčkova Brodu, Jihlavy, Čáslavi či Kutné Hory, ale také například z Prahy, Ústí nad Labem, či Karlových Varů. Počasí nám přálo, možná by se rouhačsky dalo říct, že až moc – vlna letošních tropických veder ještě zcela neopadla.

V cíli dostal každý účastník diplom a skleněný suvenýr, 26 účastníků, kteří plní podmínky IVV, dostali do svých záznamníků speciální razítko a několik vylosovaných šťastlivců navíc obdrželo dárky od sponzorů.

Poděkování pořadatelů patří Mgr. Vlastimilu Špatenkovi, řediteli ZŠ v Lánecké ulici, a sponzorům, kterými letos byly firmy Crystalite Bohemia, Glasspo Jiří Pospíšil, Rodinný pivovar Bernard Humpolec, Pertlovi – broušení skla, Kedaung Central Europe, s. r. o., město Světlá n. S., Pekárna a cukrárna Milan Brokl, Rabbit Trhový Štěpánov, a. s., a Kukuřičný mlýn Konkordia.

Text a foto: Jaroslav Vála



Prostor pro vaši
REKLAMU

Prostor pro vaši
REKLAMU

Prostor pro vaši
REKLAMU

Prostor pro vaši
REKLAMU

Prostor pro vaši
REKLAMU

Prostor pro vaši
REKLAMU

Prostor pro vaši
REKLAMU

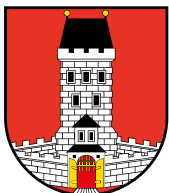
Prostor pro vaši
REKLAMU

Prostor pro vaši
REKLAMU

Prostor pro vaši
REKLAMU

Prostor pro vaši
REKLAMU

Prostor pro vaši
REKLAMU



Světelský zpravodaj vydává Kytice – Kulturní zařízení Světlá nad Sázavou, nám. Trčků z Lípy 16, 582 91 Světlá nad Sázavou, IČ: 750 59 771, tel. 569 496 658, fax 569 456 001. Redakční rada: Josef Böhm, Mgr. Jana Kupčíková, PhDr. Jana Myslivcová, Mgr. Jan Prášek, Mgr. Michal Šimek, Jaroslav Vála, Jiří Víšek. Redakce: Jaroslav Vála, Adéla Hrochová, Marie Koudelová, korektury Josef Böhm, Luděk Tomas, redakce@svetlans.cz. Zapsáno do evidence: MK ČR E 11656.

Vychází v prvním týdnu měsíce, uzávěrka vždy v polovině předchozího měsíce. Redakční rada si vyhrazuje právo vybrat k otištění příspěvky pisatelů podle potřeb SZ. Otištěné příspěvky mohou být stanoviskem autora a nemusí vždy vyjadřovat postoje redakce! Kompletní číslo Světelského zpravodaje najdete s určitým zpožděním na stránkách www.kyticesvetla.cz. Vychází v nákladu 1100 ks. Graf. úprava a tisk: Tiskárna Polička, tel. 461 722 002, fax 461 723 004, e-mail: info@tiskarnapolicka.cz, www.tiskarnapolicka.cz