

SVĚTELSKÝ zpravodaj

měsíčník města • listopad 2012 • cena 10 Kč



Slavnostní otevření komunikace k průmyslové zóně (foto: Jaroslav Vála)

Z obsahu

Zasedání zastupitelstva	str. 2	Školství.....	str. 13	Sport.....	str. 27
Schůze rady.....	str. 3	Kultura.....	str. 17	Inzerce.....	str. 31
Z historie.....	str. 12	Co vás zajímá.....	str. 25		



Milí čtenáři,

začíná poslední říjnový víkend a při pohledu z okna mě počasí přesvědčuje z plných sil, že ten pravý, pro mě osobně neobzvláště milovaný podzim dorazil v plné síle. Nesmlouvavý vítr si bere do parády oblaka roztodivně barevných listů, místo aby se pokusil rozfoukat depresivně pošmourná oblaka, která jsou k prasknutí naplněná krůpěmi mrazivé vody. Zkrátka ten pravý dušičkový nečas.

Zástupy lidí už začínají objíždět hřbitovy. Právě před chvílí jsem zaslechl v rádiu rozhovor s prodejci dušičkových „potřeb“. Pochvaloval si, že slavení Dušiček přináší obchodníkům zaručený zisk. Odhadem v letošním roce Češi za věnce, svíčky, květiny a další potřeby, jimiž zdobí hroby svých blízkých, kteří je přešli v odchodu z tohoto světa, utratí až jednu miliardu korun. Pak že jsme nejateističtější národ na světě (tento údaj opravdu potvrdil průzkum, provedený před několika lety, v němž hůře dopadli jen východní Němci, kteří ovšem k naší smůle jsou rozptýleni v sjednoceném Německu...!) Vždyť přeci zájem o zemřelé, o jejich duše, o jejich posmrtný klid naznačuje, že naše všudypřítomné stesky na hmotný nedostatek nejsou tím jediným, co nás v životě zajímá.

Mimochodem nedávno jsem při rozhovoru s dětmi ve škole narazil na to, že dnešní mladá generace příliš netuší, co to Dušičky jsou. Dozvěděl jsem se například, že se jedná o v zásadě rutinní nutný každoroční úklid hřbitova, nebo že se prostě jen chodíme kouknout, kam se jednou budeme muset také odebrat. Daleko atraktivnější variantu pro dotazované juniory představoval formát amerického Halloweenu, protože ten je přeci díky převlekům za strašidla daleko zábavnější. Jen jedno přítomné dítě vědělo od své babičky, že ony Dušičky jsou vlastně křesťanský svátek Památka všech zemřelých, při kterém si křesťané připomínají zesnulé a modlí se za jejich duše.

S Dušičkami stejně jako s jinými křesťanskými svátky se postupně začaly pojit všelijaké pověrečné praktiky. Jednou z těch nejroztomilejších je zvyk, podle kterého se lampa místo olejem plnila máslem. To prý proto, aby si jím duše zemřelých mohly potřít spáleniny, které utrpěly v očištění. Takže, milí čtenáři, nezbývá nám nic jiného než se vynasnažit, aby kvůli nám jednou nemuseli naši potomci skoupat máslo v celém v širém okolí. J.P.

Zastupitelstvo města:

- Schválilo obecně závaznou vyhláškou č. 4/2012 města Světlá n. S. o regulaci provozování loterií a jiných podobných her v předloženém znění (viz příloha).
- Schválilo záměr prodeje části pozemku parc. č. 724/12 o výměře cca 320 m² a záměr prodeje části pozemku parc. č. 724/13 o výměře cca 75 m² v k. ú. Dolní Březinka dle požadavku osadního výboru Dolní Březinka.
- Schválilo záměr prodeje části pozemku 858/35 v k. ú. Světlá n. S. o výměře cca 350 m² za cenu obvyklou dle znaleckého posudku.
- Schválilo zřízení věcného břemene mezi městem Světlá n. S. a Krajem Vysočina spočívající v právu chůze a jízdy v kteroukoliv denní a noční dobu přes část pozemku parc. č. 14/11 v k. ú. a obci Světlá n. S. pro oprávněné nemovitosti, a to pro pozemek parc. č. 14/3 v k. ú. Světlá n. S. a pro pozemek parc. č. 18/1 v k. ú. Světlá n. S. Obsahem tohoto práva věcného břemene je zejména neomezené právo chůze a jízdy všemi dopravními prostředky nejen vlastníkem oprávněného pozemku, ale všemi občany (veřejnost) – jedná se o pozemky u zámku – přístupový chodníček kolem jídelny k mostku.
- Schválilo uzavření smlouvy o zřízení věcného břemene mezi Krajem Vysočina a městem Světlá n. S. spočívající v právu chůze a jízdy v kteroukoliv denní a noční dobu přes pozemek parc. č. 14/12 v k. ú. a obci Světlá n. S. pro oprávněnou nemovitost budovu čp. 992 v části obce Světlá n. S. (bývalá jídelna České zemědělské akademie), a to bezúplatně.
- Schválilo záměr prodeje pozemků parc. č. 455/1 o výměře 533 m², parc. č. 455/2 o výměře 304 m², parc. č. 455/3 o výměře 41 m² a parc. st. č. 1582 o výměře 3 m² v katastrálním území Světlá n. S. (místní část Dolní Březinka).
- Schválilo záměr prodeje části pozemku parc. č. 805/1 o výměře cca 530 m² v k. ú. Dolní Březinka dle požadavku osadního výboru.
- Neschválilo provedení bezúplatného převodu podílu 5/24 pozemků parc. č. 822, 823 a 824/1 v k. ú. Světlá n. S. z vlastnictví České republiky (příslušným hospodařit s majetkem státu je Úřad pro zastupování státu ve věcech majetkových) do vlastnictví města Světlá n. S.
- Schválilo prodej nově vytvořeného pozemku parc. č. 453/16 o výměře 482 m² v k. ú. Mrzkovice panu P. H., Světlá n. S., za cenu celkem 24 100 Kč.
- Schválilo prodej pozemku parc. č. 50/2 v k. ú. Dolní Bohušice o výměře 203 m² panu O. P., Světlá n. S., za kupní cenu v celkové výši 8 120 Kč.
- Schválilo uzavření Smlouvy o budoucí kupní smlouvě za účelem prodeje částí pozemků parc. č. 370/31, 370/32, 370/33, 356/2, 355, 370/34 a 370/35, k. ú. Světlá n. S., o výměře 4 619 m² se společností REDESTAV, s. r. o., Rozkoš 1155, 582 91 Světlá n. S., v souladu s předloženými podmínkami prodeje.
- Schválilo záměr prodeje pozemku parc. č. 349/10 o celkové výměře 522 m² v k. ú. Světlá n. S. (lokality podnikatelské zóny Na Rozkoši – plocha B).
- Schválilo prodej budovy čp. 27, Nádražní ul., Světlá n. S., postavené na pozemku parc. č. st. 111/1, pozemku parc. č. st. 111/1 o výměře 166 m² a nově vzniklého pozemku parc. č. 123/2 o výměře 243 m² vše v katastrálním území a obci Světlá n. S., včetně součástí a příslušenství z vlastnictví města Světlá n. S. do vlastnictví pana K. V., Světlá n. S., paní Z. V., Roveň a sl. Z. V., Světlá n. S., za cenu 2 100 000 Kč.
- Schválilo záměr prodeje části pozemku parc. č. 328/9 v k. ú. Dolní Dlužiny o výměře cca 3 m².
- Nesouhlasilo se zařazením akce Odvodnění komunikace – Světlá n. S., ul. Pěšinky, do rozpočtu města na rok 2012.
- Schválilo prodloužení termínu kolaudace rodinného domu na pozemku parc. č. 549/47 v k. ú. Světlá n. S. pro pana J. Š., Světlá n. S., do data 19. 10. 2013.
- Souhlasilo s realizací akce Cyklostezka Světlá n. S. – Smrčná, 1. a 2. etapa v případě neobdržení příspěvku od SFDI s celkovými ná-

- klady akce ve výši 7 927 581,04 Kč v roce 2012.
18. Souhlasilo se zařazením akce Cyklostezka – úsek Jelenova, Sázavská ulice, projektová dokumentace pro vydání rozhodnutí o umístění stavby do rozpočtu města na rok 2012.
 19. Schválilo zařazení akce Odbahnění a oprava rybníka na pozemku parc. č. 848 v k. ú. Dolní Březinka do rozpočtu města na rok 2012.
 20. Neschválilo záměr prodeje pozemků parc. č. 33/3 o výměře 63 m², dále pozemku parc. č. 37/1 o výměře 1 649 m² a pozemku parc. č. 37/3 o výměře 6 m² vše v k. ú. Dolní Bohušice.
 21. Určilo pro osadní výbor Josefodol 3 členy.
 22. Schválilo odpis pohledávky za dlužné nájemné u dlužníka V. G. – výše dluhu 28 299,18 Kč.
 23. Schválilo rozpočtové opatření č. 4/2012 v předložené podobě.
 24. Delegovalo p. Luboše Slabého a p. Jaroslava Beránka za zástupce města na jednání valných hromad honebních společenství s majetkovou účastí města Světlá n. S., které proběhnu ještě v době funkčního období tohoto ZM.

Jan Tourek, starosta města



Schůze rady 24. září

Rada města:

1. Souhlasila s vybudováním fotovoltaické elektrárny o výkonu 29 900 W na střeše dílny a garáží v areálu TBS Světlá n. S., p.o.
2. Schválila výběr dodavatele el. energie pro organizace zřízené městem Světlá n. S. obchodem na komoditní burze Profit.
3. Schválila minimální výši nájemného na pozemcích v lokalitě průmyslové zóny parc. č. 590/19, 590/20 a 590/21 v k. ú. Světlá n. S. ve výši 20 Kč/m²/rok pro rok 2012.
4. Schválila uzavření Smlouvy o výpůjčce s Národním muzeem pro exponáty vystavené v prostorách Muzea Světelska.
5. Vzala na vědomí informaci o realizaci projektu Informační systém kvality ovzduší v Kraji Vysočina včetně vybrané lokality v areálu MŠ v Lánecké ulici pro měření kvality ovzduší ve Světlé n. S. Samotné měření kvality ovzduší by mělo probíhat pět let a začít by mělo od 1. října 2012 pomocí tří mobilních stanic. Ve 24 vybraných lokalitách v kraji se budou 8 týdnů rovnoměrně rozvržených v roce měřit hodnoty nejvýznamnějších znečišťujících látek, jako např. prašné částice PM₁₀, PM_{2,5}, NO, NO₂, NO_x, SO₂, VOC, PAU a výběrově aldehydy a dioxiny. Současně budou měřeny meteorologické prvky – směr a rychlost větru, teplota, tlak, vlhkost vzduchu.
6. Pověřila odbor MIRR jednáním s distributory elektrické energie a plynu k zajištění rozvodů pro dalších 6 stavebních parcel z II. etapy v lokalitě Pod Vodárnou, u kterých byla v rámci I. etapy realizována přípojka vodovodu, přípojky dešťové a splaškové kanalizace a obslužná komunikace.
7. Souhlasila na základě požadavku osadního výboru Kochánov s realizací opravy opěrné zdi u kaple na pozemku st. 28 v k. ú. Kochánov u Lipničky firmou Josef Jaroš, Dolní Město, a. s., úhradou ceny díla ve výši 49 215 Kč bez DPH z prostředků osadního výboru Kochánov v rámci schváleného rozpočtu města.
8. Nesouhlasila se zařazením opravy místní komunikace č. 020025c v Horních Dlužinách do rozpočtu města Světlá n. S. ve finančním rozsahu min. 380 tis. Kč. Pověřila odbor MIRR jednat s TBS Světlá n. S., p. o., ohledně vyřešení odvodnění a opravy této místní komunikace formou nezpevněné komunikace se svodnicemi.
9. Schválila ceník za pronájem Rytířského sálu světelského zámku jako společenského sálu pro pořádání svateb, koncertů a podobných společenských událostí, a to ve výši:
 - a) Bez poplatku – pro konání benefičních koncertů, koncertů a vystoupení pořádaných Základní uměleckou školou ve Světlé n. S., Základní školou Lánecká, Základní školou Komenského a Mateřskou školou Lánecká ve Světlé n. S., Soukromou mateřskou školou Bambino, Haškova 129, Světlá n. S. a dále neziskovými organizacemi působícími ve městě Světlá n. S.
 - b) Za poplatek 1 000 Kč + 20 % DPH – pro konání svatebních obřadů, soukromých koncertů, soukromých vystoupení a jiných soukromých společenských událostí.
10. Schválila uzavření smlouvy o dílo na akci Cyklostezka Světlá n. S. – Smrčná, I. a II. etapa s firmou Lubomír Dvořák, Havlíčkův Brod v případě, že do data 26. 9. 2012 nebudou doručeny námítky uchazečů zadávacího řízení v souladu se zákonem č. 137/2006 Sb., o veřejných zakázkách. Datum zahájení stavby 27. 9. 2012, dokončení stavby v souladu se smlouvou o dílo 16. 11. 2012 v případě příznivých klimatických podmínek.
11. Schválila poskytnutí finančního daru ve výši 10 tis. Kč na činnost organizace Spektrum – Kontaktní centrum a Terénní program Žďár n. S.
12. Schválila navýšení kapacity školní družiny ZŠ Lánecká ze 110 žáků na 130 žáků s účinností od 1. 9. 2013.

Jan Tourek, starosta města



Schůze rady 15. října

Rada města:

1. Souhlasila s konáním Sázavafestu 2013, XIII. ročníku multikulturního festivalu ve dnech 1. – 4. 8. 2013 v zámeckém parku ve Světlé n. S.
2. Doporučila ZM zařadit digitalizaci kina do rozpočtu města pro rok 2013 ve výši max. 3,5 mil. Kč.
3. Schválila firmu Water Solar Technology Ltd., Praha jako dodavatele fotovoltaické elektrárny o výkonu ▶

- 29 900 W na střeše dílny a garáží v areálu TBS Světlá n. S.
4. Schválila uzavření smlouvy zakládající právo provést stavbu mezi městem Světlá n. S. a Krajem Vysočina za účelem provedení stavby na pozemku parc. č. 1066/6 v k. ú. Světlá n. S. v rámci investiční akce II/347 Světlá nad Sázavou – úprava křižovatky se silnicí II/34711 – II. etapa – chodníky. Konkrétně se jedná o provedení rekonstrukce chodníku v sousedství areálu fotbalového stadionu.
 5. Schválila uzavření smlouvy zakládající právo provést stavbu mezi městem Světlá n. S. a společností ČEZ Distribuce, a. s., za účelem provedení stavby Světlá n. S., ZTV Pod Vodárnou, vedení knn. Tato smlouva je uzavírána za účelem práva provedení stavby nového kabelového vedení nn 1 kV uloženého v zemi a stavbu čtyř kabelových skříní typu SS100 a čtyř kabelových skříní typu SS200 v lokalitě ZTV pro 12 RD Pod Vodárnou.
 6. Souhlasila se zřízením výstupní autobusové zastávky v ulici Haškova ve Světlé n. S.
 7. Souhlasila se zařazením opravy obkladů tří sociálních zařízení a opravy fasády budovy ZUŠ do návrhu rozpočtu města Světlá n. S. na rok 2013 s tím, že financování bude kryto z fondů ZUŠ Světlá n. S.
 8. Schválila pronájem části pozemku parc. č. 1360 o výměře cca 84 m² v k. ú. Horní Bohušice za cenu ve výši 252 Kč/rok manž. I. a F. N., Světlá n. S., od 1. 1. 2013.
 9. Schválila pronájem pozemku parc. č. 255/1 o výměře 322 m² v k. ú. Kochánov za cenu ve výši 966 Kč/rok paní I. K., Světlá n. S., s účinností od data 1. 11. 2012.
 10. Schválila pronájem části pozemku parc. č. 794/27 v k. ú. Světlá n. S., o výměře cca 770 m² za cenu ve výši 116 Kč/rok p. F. F., Světlá n. S., od 1. 10. 2012.
 11. Schválila pronájem pozemku parc. č. 814/9 o výměře 1713 m², pozemku parc. č. 814/11 o výměře 1265 m², pozemku parc. č. 814/10 o výměře 1063 m² a části pozemku parc. č. 794/27 o výměře cca 940 m² v k. ú. Světlá n. S. za cenu ve výši 747 Kč/rok p. J. T., Světlá n. S., od 1. 10. 2012.
 12. Souhlasila s podáním žádosti o dotaci na výstavbu akce Cyklostezka Světlá

- n. S. – Smrčná, III. etapa, která začíná za lanovou lávkou pod Mrzkovicemi a končí napojením na stávající účelovou komunikaci v obci Trpišovice.
13. Souhlasila s podáním žádostí o dotaci na akce Zateplení a výměnu oken stávajících pavilonů MŠ, Vestavba do půdního prostoru ZŠ Komenského a Bezbariérové opatření ZŠ Lánecká..
14. Souhlasila s uhrazením příspěvku Fotbalovému klubu Bohemia na akci Rekonstrukce zázemí fotbalového stadionu, II. etapa městem Světlá n. S. ve 100% výši investičních nákladů stavby.
15. Souhlasila se zařazením částky do rozpočtu města na rok 2013 na vyhotovení projektové dokumentace na rekonstrukci místní komunikace č. 020025c na pozemku parc. č. 289/1 k. ú. Horní Dlužiny včetně odvodnění a na rekonstrukci chodníku a zpevněné plochy v prostoru koupaliště v místní části Josefodol na pozemcích parc. č. 1194/1, 1194/3, 1291/4 k. ú. Horní Bohušice. Povrchová úprava – asfalt.

16. Souhlasila s umístěním označení provozovny p. A. V. na zábradlí terasy domu č. p. 506 (budova kina), náměstí Trčků z Lípy o výměře 2,25 m².
17. Schválila uzavření smlouvy o dílo se společností Water Solar Technology Ltd. – branch, Praha, za účelem provedení dodávky a montáže úsporných světelných zdrojů a jejich součástí k veřejnému osvětlení lokality průmyslové zóny u skláren a lokality pro 15 RD Pod Vodárnou.
18. Schválila veřejnoprávní smlouvu o rozšíření územní působnosti Městské policie Světlá n. S. v obci Vilémovice.
19. Schválila poskytnutí finančního daru ve výši 2 000 Kč Občanskému sdružení Babybox pro odložené děti – STATIM, Praha 10, za účelem podpory zřízení babyboxu v nemocnici v Havlíčkově Brodě.
20. Schválila poskytnutí finančního daru ve výši 2 000 Kč Stanici Pavlov, o. p. s., na podporu činnosti záchrané stanice pro handicapované živočichy.

Jan Tourek, starosta města



Obecně závazná vyhláška č. 4/2012

Obecně závazná vyhláška č. 4/2012, o regulaci provozování loterií a jiných podobných her

Zastupitelstvo města Světlá nad Sázavou se na svém zasedání dne 19. 9. 2012 pod č. usn. 113/2012 usneslo vydat na základě ustanovení § 50 odst. 4 zákona č. 202/1990 Sb., o loteriích a jiných podobných hrách, ve znění pozdějších předpisů (dále jen „zákon o loteriích“), a v souladu s ustanovením § 10 písm. d) a § 84 odst. 2 písm. h) zákona č. 128/2000 Sb., o obcích (obecní zřízení), ve znění pozdějších předpisů, tuto obecně závaznou vyhlášku (dále jen „vyhláška“):

Článek 1

Sázkové hry, loterie nebo jiné podobné hry dle § 2 písm. e), g), i), j), l), m), n) a § 50 odst. 3 zákona o loteriích mohou být provozovány pouze v budovách/ulicích/částech města uvedených v příloze č. 1 této obecně závazné vyhlášky.

Článek 2

Přechodné ustanovení

Sázkové hry, loterie a jiné podobné hry uvedené v čl. 1 této vyhlášky, jejichž provozování bylo povoleno přede dnem nabytí účinnosti této obecně závazné vyhlášky, lze provozovat na místech neuvedených v článku 1 nejdéle do doby stanovené vydaným povolením.

Článek 3

Účinnost

Tato vyhláška nabývá účinnosti patnáctým dnem po dni vyhlášení.

Mgr. Jan Tourek, starosta

Ing. Lenka Arnotová, místostarostka

Příloha č. 1 k obecně závazné vyhlášce č. 4/2012, o regulaci provozování loterií a jiných podobných her

Seznam míst dle čl. 1 vyhlášky:

- Světlá nad Sázavou, ulice:
- Lánecká čp. 252
- Lánecká čp. 597
- Sázavská čp. 598
- Nové Město čp. 64
- Wolkerova čp. 172
- Nádražní čp. 194
- Pěšinky čp. 972
- nám. Trčků z Lípy čp. 995

Ohlédnutí za volbami

Jen velmi stručně se vracíme k výsledkům voleb do zastupitelstev krajů. První tabulka znázorňuje výsledky hlasování za Kraj Vysočina:

Druhá tabulka – výsledek hlasování za přebírací místo Světlá n. S., tedy i za obce spadající do působnosti pověřeného obecního úřadu Světlá n. S.

Třetí tabulka znázorňuje výsledek hlasování přímo ve Světlé n. S.

Závěrem s politováním konstatujeme, že kandidátům z řad občanů Světlé

Počet volených členů	Okresy			Voliči v seznamu	Vydané obálky	Volební účast v %	Odevzdané obálky	Platné hlasy	% platných hlasů
	celkem	zpr.	v %						
45	1 137	1 137	100	415 794	170 680	41,05	170 350	164 072	96,31

Tab. 2

Okresy			Voliči v seznamu	Vydané obálky	Volební účast v %	Odevzdané obálky	Platné hlasy	% platných hlasů
celkem	zpr.	v %						
26	26	100,00	8 778	3 156	35,95	3 155	3 064	97,12

Tab. 3

Okresy			Voliči v seznamu	Vydané obálky	Volební účast v %	Odevzdané obálky	Platné hlasy	% platných hlasů
celkem	zpr.	v %						
9	9	100,00	5 648	1 843	32,63	1 843	1 789	97,07

Seznam kandidátů

Kandidátní listina		Kandidát				Navrhující strana	Politická příslušnost	Přednostní hlasy		Pořadí
číslo	název	poř. číslo	příjmení, jméno, tituly	věk	abs.			v %		
36	TOP+STAN	8	Arnotová Lenka Ing.	63	STAN	BEZPP	347	4,17	7	
43	KSČM	28	Hlaváček Jiří	63	KSČM	KSČM	199	0,61	17	
60	ČSSD	41	Adam Josef Ing.	51	ČSSD	BEZPP	321	0,66	24	
66	Pro_VYS	22	Špatenka Vlastimil Mgr.	53	Nestran.	BEZPP	200	1,90	19	
84	KDU-ČSL	4	Tourek Jan Mgr.	36	KDU-ČSL	KDU-ČSL	785	3,87	2	

n. S. se nepodařilo do zastupitelstva kraje probojovat. Pro souhrnnou informaci uvádíme seznam kandidátů, kteří jsou vedeni jako náhradníci, s počtem získaných hlasů. Řazení kandidátů je dle vylosovaného čísla pro označení hlasovacího listku.

Podrobné výsledky voleb do zastupitelstva kraje včetně informace o složení zastupitelstva kraje jsou vyvěšeny na stránkách města www.svetlans.cz.

*Bc. Bohuslava Vondrušová
vedoucí odboru SŠaŽ*

Poděkování

*Upřímně děkuji všem voličům, kteří mě podpořili svým hlasem ve volbách
Vaší podpory si velice vážím.*

Jan Tourek



Poděkování

Česká strana sociálně demokratická děkuje voličům za hlasy pro naše kandidáty ve volbách do Zastupitelstva Kraje Vysočina. Velice si této přízně vážíme.

MO ČSSD Světlá n. S.

Vážení spoluobčané,

přijměte, prosím, mé upřímné poděkování za Vaši účast v letošních volbách do krajského zastupitelstva. Děkuji za důvěru, kterou jste mi projevíli. Vězte, že si Vašich hlasů upřímně vážím.

S úctou

Ing. Lenka Arnotová



Z odboru správního, školství a živnostenského

Změna místa konání voleb ve volebním okrsku č. 3

Předseda Senátu PČR Milan Štěch vyhlásil volbu prezidenta České republiky, která proběhne ve dnech 11. a 12. ledna 2013, případně druhé kolo 25. a 26. ledna 2013. Podrobnosti navrhování kandidátů, vyhlášení a provádění volby, vyhlášení jejího výsledku a možnost soudního přezkumu stanoví zákon č. 275/2012 Sb.

Vzhledem k tomu, že jeden z volebních okrsků města Světlá n. S. je umístěn ve společenském domě, kde se konají mimo jiné plesy, a historicky první přímá volba prezidenta České republiky byla vyhlášena na počátek roku, došlo k situaci, kdy taneční sál Společenského domu je již rezervován pro dříve naplánovanou akci.

Z výše uvedeného důvodu je nutné změnit místo konání voleb ve volebním okrsku č. 3, tedy ve volebním okrsku pro voliče přihlášené k trvalému pobytu v ulicích Komenského, U Di-

len, Čapkova, Kolovratova, Revoluční, Nová čtvrť, Boženy Němcové, Na Hrázi, Nad Tratí, Zelená, Krátká, Havířská, Zahrádecká, Nad Cihelnou, Sadová, Na Úvoze a v místních částech Horní a Dolní Dlužiny a Opatovice.

Městský úřad hledal prostor v blízkosti současné volební místnosti a zároveň prostor, kde by účastníci voleb ani volební komise nebyli rušeni dalším provozem zařízení. Po zhodnocení situace byl vybrán prostor základní školy v Komenského ul. Přestože přístupové schodiště do budovy je pohodlné, může být pro některé voliče překážkou, proto bych závěrem této informace chtěla připomenout možnost volby do přenosné volební schránky. Požadavky na volbu do přenosné volební schránky mohou občané uplatňovat nejen osobně, ale i telefonicky, e-mailem..., u vedoucí OSŠaŽ, případně na podatelně městského úřadu.

Bc. Bohuslava Vondrušová
vedoucí odboru SŠaŽ

Z odboru sociálních věcí

Konec platnosti označení motorových vozidel O1 pro invalidy se blíží.

Městský úřad Světlá n. S., odbor sociálních věcí, oznamuje, že k 31. 12. 2012 končí možnost používat původní označení O1 motorových vozidel (modrý čtverec se symbolem vozičkáře umístěný v bílém poli), přepravující osobu těžce postiženou nebo těžce pohybově postiženou.

Již déle než jeden rok jsou držitelům mimořádných výhod II. a III. stupně (průkazky ZTP, ZTP/P) vyměňována tato původní označení za parkovací průkazky označující vozidlo přepravující osobu těžce zdravotně postiženou dle nového vzoru č. O7 upraveného vyhláškou č.290/2011 Sb., kterou se mění vyhláška Ministerstva dopravy a spojů ČR č. 30/2001 Sb., kterou se provádějí pravidla provozu na pozemních komunikacích a úprava a řízení provozu na pozemních komunikacích, ve znění pozdějších předpisů.

K výměně je nutné předložit fotografii o rozměrech 35 x 45 mm, průkaz ZTP,

ZTP/P (případně i rozhodnutí o přiznání mimořádných výhod, pokud bylo vydáno jiným úřadem) a platný občanský průkaz.

Na rozdíl od předchozího období je nezbytně nutné, aby těžce zdravotně postižená osoba byla přítomna osobně a tiskopis průkazu podepsala před vydávajícím orgánem, který následně provede zalaminování.

Laminace dokladu je vedle fotografie základním bezpečnostním prvkem osvědčujícím úplnost a platnost dokladu.



Vyobrazení přední strany

Z ustanovení zákona č.133/2011 Sb., kterým se mění zákon č. 361/2000 Sb., o provozu na pozemních komunikacích a o změnách některých zákonů (zákon o silničním provozu), ve znění pozdějších předpisů, a některé další zákony, vyplývá, že:

- Označení O1 mohou osoby, které je obdržely od příslušného obecního úřadu obce s rozšířenou působností podle dosavadních právních předpisů, využívat na území



Vyobrazení zadní strany

Z odboru finančního

Pout' 2012

Svatováclavská pout' ve Světlé n. S. je největší pout' v regionu s návštěvností kolem 20 tis. osob. Je to tradiční setkání známých i rodin a je jedinou velkou společensko-kulturní akcí v našem městě za rok.

Letošní pout' se konala ve dnech 28. 9. – 30. 9. 2012.

Instalace více než dvaceti různých atrakcí pro velké i malé probíhala od pondělí 24. září. Přibýly i nové atrakce. Stává se již tradicí, že ve čtvrtek dopoledne je umožněno svezení obyvatelům místního Sociálního centra zdarma. Panem Lagronem, který má na čtyři roky náměstí pronajaté na atrakce, bylo zapláceno 346 248 Kč.

Stánkový prodej v letošním roce probíhal tradičně v částech ulic Lánecká, Komenského, Nádražní. Vymezená místa pro prodej byla trhovci z větší části předem zaplácena. Za stánkový prodej byla vybrána částka 467 500 Kč. Celkový příjem z letošní pouti do městského rozpočtu byl 813 748 Kč.

Náklady spojené s poutí, organizace stánkového prodeje, pořadatelská služba, nájem mobilních WC, úklid ze strany TBS se pohybují v součtu kolem 150 tis. Kč. Čistý příjem tedy činil více než 660 tis. Kč.

Protože se jedná o akci velkého rozsahu v prostorách náměstí a přilehlých ulic, dochází k omezení dopravy. Pout'ový týden je ve znamení uzavírek a objízdek. Uzavírky jsou řešeny tak, aby co nejméně omezovaly řidiče a zároveň byla zajištěna bezpečnost návštěvníků pouti.

Úklid náměstí a přilehlých ulic zajišťovaly Technické a bytové služby města Světlá n. S. jak v průběhu pátku, soboty i neděle, tak bezprostředně po skončení pouti. Již v úterý nebylo znát, že tu nějaká akce probíhala.

Letošní pout' je z pohledu organizátora hodnocena dobře. Prálo počasí, byla vysoká návštěvnost a nedošlo k žádným podstatným konfliktům, které by bylo třeba řešit.

*Ing. Jaroslava Žáčková
vedoucí FO*

Z odboru majetku, investic a regionálního rozvoje

Venkovní fitness hřiště u Sázavy

Ve městě byly nově umístěny v prostoru holandského hřiště na Sázavské ulici tři venkovní posilovací stroje. Prvním je elipsovité zařízení, které zvyšuje pohyblivost horních i dolních končetin, zlepšuje ohebnost kloubů a rozvíjí celkovou koordinaci

těla. Druhým posilovacím strojem je stroj na procvičování chůze, který napomáhá ke zvyšování pohyblivosti dolních končetin, zlepšování koordinace a rovnováhy těla, zvyšování kapacity srdce a plic a posilování nohou a hýžd'ových svalů. Posledním posilovacím strojem je surfovací zařízení. Na tomto zařízení se posilují svaly pasu, zlepšuje se ohebnost a koordinace těla a procvičují se záda a pas. Tento poslední posilovací stroj je jako jediný určen pro cvičení dvou osob, ostatní dva jsou určeny pouze pro jednu osobu.

Tyto tři venkovní posilovací stroje dodala firma COLMEX, s. r. o., z Prahy. Hřiště bylo vybudováno celkovým nákladem 128 361 Kč a bylo hrazeno z rozpočtu města (49 989 Kč) a obdrženého nadačního příspěvku od Nadace zdravého životního stylu (78 372 Kč).

Záměrem města Světlá n. S. je další rozšíření tohoto malého venkovního fitness hřiště u řeky Sázavy o další stroje, pokud budou veřejností využívány a přispějí ke zvýšení zdraví nás všech.

*Jana Satrapová
odbor MIRR*



České republiky do ukončení jeho platnosti, nejpozději však do 31. prosince 2012. Osobám podle věty první vydá obecní úřad obce s rozšířenou působností na jejich žádost parkovací průkaz, podá-li tato osoba žádost před ukončením platnosti označení O1, které obdržela podle dosavadních právních předpisů, nejpozději však do 31. prosince 2012. Žadatel o vydání parkovacího průkazu pro osoby se zdravotním postižením, který byl držitelem označení O1 vydaného podle dosavadních předpisů, je povinen toto označení při vydání parkovacího průkazu pro osoby se zdravotním postižením odevzdat obecnímu úřadu obce s rozšířenou působností.

- Parkovací průkaz pro osoby se zdravotním postižením (speciální označení č. O7) smí být používáno jen na vozidle, které zajišťuje přepravu těžce zdravotně postižené osoby, to znamená, že pokud vozidlo nezajišťuje přepravu těžce zdravotně postižené osoby, nemůže být takto označeno.
- Fyzická osoba se dopustí přestupku tím, že v provozu na pozemních komunikacích neoprávněně stojí s vozidlem na parkovišti vyhrazeném pro vozidlo označené parkovacím průkazem pro osoby se zdravotním postižením nebo neoprávněně použije parkovací průkaz pro osoby se zdravotním postižením při stání nebo při jízdě. Za tento přestupek se ukládá pokuta od 5 000 Kč do 10 000 Kč.

Po 1. 1. 2013 budou nové parkovací průkazy pro osoby se zdravotním postižením vyhotoveny po předložení průkazu osoby se zdravotním postižením, který byl vydán Úřadem práce ČR.

*Ing. Věra Weingärtnerová
odbor sociálních věcí*



Registr územní identifikace, adres a nemovitostí (RÚIAN)

RÚIAN je nedílnou součástí celé soustavy základních registrů, která začala měnit fungování naší veřejné správy po 1. červenci tohoto roku. Tyto registry jsou základním stavebním kamenem elektronizace veřejné správy České republiky. Jejich zřízení je dáno zákonem č. 111/2009 Sb., o základních registrech.

Hlavním cílem je ulehčit občanům, firmám a dalším subjektům styk s veřejnou správou, tj. minimalizovat počet návštěv na úřadech a využít možností technologií 21. století pro on-line přístupy odkudkoli a kdykoli. Kromě zvýšení efektivity státní správy, kdy úředník nemusí zjišťovat, která data jsou aktuální a správná, dochází také ke zrychlení procesu vyřízení žádostí.

Registry budou ve stručnosti obsahovat následující informace:

- Registr obyvatel – ROB (správcem ministerstvo vnitra)
Obsahuje základní údaje o občanech a cizincích s povolením k pobytu, mezi tyto údaje patří jméno a příjmení, datum a místo narození a úmrtí a státní občanství.
- Registr práv a povinností – RPP (správcem ministerstvo vnitra)
Obsahuje referenční údaje o působnosti orgánů veřejné moci, mimo jiné oprávnění k přístupu k jednotlivým údajům, informace o změnách provedených v těchto údajích apod. Slouží jako garance bezpečné správy dat občanů a subjektů vedených v jednotlivých registrech.
- Registr osob – ROS (správcem Český statistický úřad)
Obsahuje údaje o právnických osobách, podnikajících fyzických osobách, orgánech veřejné moci i o nekomerčních subjektech, jako jsou občanská sdružení a církve.
- Registr územní identifikace, adres a nemovitostí – RÚIAN (správcem Český úřad zeměměřický a katastrální - ČÚZK)
Spravuje údaje o základních územních a správních prvcích.

V dnešním článku si stručně uvedeme základní informace k RÚIAN.

Hlavní funkcí registru RÚIAN je poskytování informačních a servisních

služeb pro veřejnost a veřejnou správu. Údaje vedené tímto registrem se týkají územních prvků od území státu přes území krajů, okresů, obcí, katastrů a dalších až po pozemky v podobě parcely. Mezi nejvíce využívané budou pravděpodobně patřit údaje o stavebních objektech a adresních místech.

Význam údajů o adrese je zásadní pro celou veřejnou správu. Pokud bude někdo vyžadovat například zapsání trvalého pobytu do registru obyvatel, musí příslušná adresa existovat v RÚIAN (bez trvalého pobytu nelze mít průkaz totožnosti). Totéž bude platit pro adresy doručovací (mimo doručení například na PO BOX). Zcela stejná situace bude u ROS (registr osob). Sídlo firmy ani místo podnikání nebude možné zapsat, pokud příslušná adresa nebude řádně zavedena v RÚIAN.

U většiny prvků RÚIAN je editorem přímo ČÚZK, ale u adres je to jinak. Odpovědnost za adresy a za jejich vazby na stavební objekty mají obce a stavební úřady, tedy místa, kde tyto údaje vznikají.

RÚIAN je jediný základní registr, ve kterém se ze zákona vedou i údaje, které nejsou referenční. Jedná se o takzvané technicko-ekonomické atributy staveb-

ních objektů (například počet bytů, počet podlaží, zastavěná plocha, informace, zda je stavba připojena k vodovodu, kanalizaci atd.).

Nevede také žádné osobní údaje, takže jeho ochrana nemusí být tak vysoká, jako je tomu například u registru obyvatel. Díky tomu, že RÚIAN nevede žádné osobní údaje, bude také jediným ze základních registrů, kde bude možné jeho data prohlížet libovolně, bez jakékoli registrace a zdarma přes internet. K tomu slouží aplikace VDP, veřejný dálkový přístup. Prohlížení dat RÚIAN funguje obdobně, jako je tomu u aplikace „Nahlížení do katastru nemovitostí“. Při zmínce o katastru nemovitostí je velmi důležité si uvědomit, že vlastnictví k nemovitostem bude i nadále vedeno výlučně v katastru nemovitostí, údaje o vlastnictví nejsou obsaženy v RÚIAN.

Veřejný dálkový přístup do RÚIAN je dostupný na internetové adrese: <http://vdp.cuzk.cz/>. Další informace k tomuto registru jsou pak dostupné na adrese www.ruian.cz, podrobnostem k celému systému základních registrů se pak věnují stránky www.szrcr.cz.

*Ing. Vladimír Bárta
vedoucí odboru SÚ a ÚP*

Z odboru životního prostředí

Od listopadu soutěžíme ve sběru elektrů!

Milí spoluobčané, ve spolupráci s krajem Vysočina a společností ASEKOL jsme pro Vás připravili soutěž ve sběru drobného elektrů.

Zapojit se můžete ihned, od okamžiku, kdy si v tomto čísle Zpravodaje odstříhnete letáček s razítky (nebo si jej můžete vytisknout z webových stránek www.asekol.cz, sekce Sbírej a vyhráj!, případně ho můžete získat přímo u obsluhy sběrného dvora).

Pak už jen stačí najít doma, v garáži, na půdě nebo na chatě staré vysloužilé elektro a odnést je spolu s tímto letáčkem na sběrný dvůr. Tam Vám letáček orazítkují (1 spotřebič = 1 razítko). Jakmile jich budete mít pět, vyplňte kontaktní údaje a leták odešlete na PO BOX č. 75, 46003 Liberec 3. Tisk letáků není omezen, naopak, čím více

donesete elektrů a odešlete orazítkovaných letáků, tím větší šanci máte na výhru zbrusu nového tabletu Samsung nebo další elektroniky. Více informací o soutěži je k dispozici na www.asekol.cz!

Vítězové se budou losovat za celý kraj, první místo bude oceněno zbrusu novým tabletem od společnosti Samsung, hodnotné spotřebiče obdrží i vylosování na 2. – 5. místě. Přesná pravidla jsou uvedena na webových stránkách našeho města nebo také na www.asekol.cz, opět v sekci Sbírej a vyhráj!

Zapojením do soutěže můžete vyhrát hodnotné ceny a zároveň přispějete recyklací elektrů k ochraně životního prostředí. Každý spotřebič totiž obsahuje až 80 % materiálů, které lze znovu využít. Navíc se zabrání úniku škodlivých látek, jako je rtuť nebo olovo. Nechte proto ležet staré elektro v šuplí-

ku, raději sbírejte a vyhrávejte! Soutěž trvá do 28. 2. 2013!

Na místo zpětného odběru mohou v rámci této soutěže přinést elektrospotřebiči i občané okolních obcí.

Pro informaci uvádíme provozní dobu sběrného dvora ve Světlé nad Sázavou, kam můžete elektrozařízení odevzdat.

Zimní období:

1. listopadu – 31. března

Pondělí: 7:00 – 11:30 12:00 – 17:00

Úterý: 7:00 – 11:30 12:00 – 15:30

Středa: 7:00 – 11:30 12:00 – 15:30

Čtvrtek: 7:00 – 11:30 12:00 – 15:30

Pátek: 7:00 – 11:30 12:00 – 15:30

1. sobota v měsíci 8:00 – 12:00

Městský úřad Světlá n. S.
odbor životního prostředí

Z odboru dopravy

Změny v autoškolení

Od roku 2014 se chystají změny v oblasti autoškolení a důvodem těchto změn jsou opakující se problémy, které se týkají především samotných autoškol, a to zejména při zkouškách v rámci celé České republiky.

Co se tedy má změnit? Představou ministerstva dopravy je, že noví řidiči dostanou roční řidičské oprávnění na zkoušku. V případě, že v tomto období dosáhnou již hranice osmi bodů, o toto řidičské oprávnění přijdou. Kdo třikrát dosáhne dvanáctibodové hranice, přijde o řidičský průkaz nadobro. Součástí teorie v rámci výukových hodin v autoškole bude i rozšířený

kurz první pomoci. Další změnou by měl být nově vzniklý úřad či instituce, kam budou zařazeni zkušební komisaři, kteří v současné době patří pod obce s rozšířenou působností a lze snad tedy konstatovat, že úroveň či náročnost zkoušek může být pak v každé obci jiná. Právě z tohoto důvodu se v rámci změn očekává i změna při samotném absolvování závěrečných zkoušek, při kterých by měla být uvnitř automobilu autoškoly nainstalována kamera, která by měla zaznamenávat celý průběh zkoušek a zabránit tak případné korupci. Závěrečné zkoušky by se měly nově konat jen ve větších městech, kde jsou semaforey, složitější křižovatky a městská hromadná doprava. Dojezdová vzdálenost ke zkouškám by však neměla přesahovat vzdálenost 30 km. Samotné zkoušky se budou skládat z více etap – teoretická část, jízda na trenážeru, samotná jízda. Změny se zřejmě nedotknou výše správního poplatku za absolvování zkoušky, který v současné době činí částku 700 Kč.

Toto je hrubý nástin toho, co čeká nové uchazeče o řidičské oprávnění. Rozhodně zajímavá je myšlenka „řidičáku na zkoušku“, která by nejen zpřísnila pravidla pro novopečené řidiče, ale snad i zabránila mnoha tragickým dopravním nehodám, kterých se dle statistických údajů dopouštějí právě takto mladí, nezkušení řidiči. A pokud toto zpřísnění přinese i třeba jen jeden ušetřený lidský život, musíme konstatovat, že se jedná o dobrou věc. Teď nám již nezbude nic jiného, než vyčkat, zda tyto nastíněné změny budou schváleny Parlamentem ČR.

Ing. Miroslav Peroutka
vedoucí odboru dopravy

Nová komunikace k průmyslové zóně

Pondělí 1. října 2012 lze zařadit mezi významné dny města Světlá n. S., vždyť ministři vlády České republiky nejezdí do Světlé každý den. Ministr financí Miroslav Kalousek se s představiteli Kraje Vysočina, Czechinvestu a města zúčastnil slavnostního otevření páteřní komunikace k průmyslové zóně a přilehlého kruhového objezdu, což byl další významný okamžik pro budoucí život města.

Na úvod slavnostní chvíle si vzal slovo starosta Jan Tourek, který připome- ▶

SBÍREJ & VYHRAJ!

... nový Tablet
a mnoho dalších cen



Jak se zbavit
zbytečných elektrospotřebičů ??

- 5 spotřebičů přineseš
- razítka za ně dostaneš
- 5 razítek odešeš
- a se štěstím vyhraješ!

více info na www.asekol.cz

Orazitkované a vyplněné letáky zasílejte na PMH s.r.o., P. O. BOX č. 75, 460 03 Liberec 3



Jméno a příjmení: Telefon:

Místo odevzdání spotřebičů: E-mail:

Adresa:

Patří elektrický a elektronický odpad do komunálního odpadu? (zaškrtni): Ano / Ne KRAJ VYSOČINA



► nul historii vzniku průmyslové zóny a seznámil přítomné s náklady na vybudování tohoto díla. Z celkové částky 23,6 mil. Kč byla dotace Kraje Vysočina 2,5 mil. Kč, 6 mil. Kč hradilo město a částkou 15 mil. Kč přispělo ministerstvo financí. Právě za tuto finanční pomoc poděkoval ve své řeči starosta přítomnému ministru financí Miroslavu Kalouskovi. Ten na to

Po tomto slavnostním ceremoniálu ještě ministr financí Kalousek navštívil novou sklárnu Bohemia Machine. V doprovodu majitele Jiřího Trtíka si prohlédl provozy i vzorkovnu vyráběného sortimentu a nebyl by to nejvyšší správce státních financí, aby se nezeptal na výši obrátu. Samozřejmě dostal od Jiřího Trtíka uspokojující odpověď. Ohromila jej obrovská láhev na

víno, která stojí ve vestibulu firmy. Když slyšel, že byla vyrobena ve spolupráci se sklárnou Kavalier Sázava pro budovanou největší zaoceánskou loď a pojme 570 litrů vína, ochotně u tohoto obra zapózoval společně s místostarostkou Lenkou Arnotovou a samotným majitelem sklárny Jiřím Trtíkem.

Text a foto: jív



Vyjádření starosty

Vážení Světěláci,
chci reagovat na informace, které se objevily na veřejnosti a týkají se umístění stožáru elektrického vedení v páteřní komunikaci v průmyslové zóně ve Světlé n. S. K výše uvedené věci sděluji následující stanovisko vedení města:

V rámci zpracování projektové dokumentace základní technické vybavenosti pro průmyslovou zónu převzalo město Světlá n. S. v roce 2010 projektovanou trasu zdvojení linky 22 kV ve směru Světlá n. S. – Havlíčkův Brod od společnosti ČEZ Distribuce, a. s. Projektovaná trasa byla společností ČEZ přesunuta blíže oplocení společnosti Crystalite Bohemia,

s. r. o. Termín realizace rekonstrukce vedení byl stanoven společností ČEZ na r. 2011-2012. Společnost ČEZ bohužel nezískala souhlas dvou vlastníků pozemků a z tohoto důvodu nebylo územní rozhodnutí na stavbu rekonstrukce vedení vysokého napětí do dnešního dne vydané.

Město před zahájením stavby ZTV pro průmyslovou zónu několikrát žádalo společnost ČEZ o provedení rekonstrukce vedení na etapy, neboť v k. ú. Světlá n. S. a Nová Ves u Světlé byly souhlasy s realizací rekonstrukce získány. Bohužel dle sdělení spol. ČEZ nebylo vzhledem k vnitřním směrnici možné stavbu na etapy zahájit. Dle posledního sdělení společnosti ČEZ je přeložka vedení vysokého napětí v trase Havlíčkův Brod – Lipnička plánována na rok 2015.

Město poté rovněž žádalo projektanta ZTV o možnou úpravu trasy komunikace. Dopady na celou projektovou dokumentaci by byly však v takové míře, že by je nebylo možné realizovat v krátkém časovém horizontu roku 2012.

Závěrem chci konstatovat, že město o vzniklém problému od začátku vědělo a věřilo, že ČEZ dostojí svým slibům.

Nechtěli jsme a ani jsme nemohli riskovat možnost ztráty dotace 15 miliónů korun od ministerstva financí, která byla slíbena pouze pro rok 2012, jen z důvodu zkosnatelosti a nějaké prazvláštní vnitřní směrnice společnosti ČEZ distribuce, a. s.

Jan Tourek, starosta města

Foto: Jiří Višek



hned odpověděl s trochou humoru: „*Ta slova díků a chvály si nezasloužím, vždyť jsem to nedával ze svého, ale z toho, co z vás vytáhnu na daních.*“

Dále se ministr zmínil o tom, jak se mu v nelehké době pádu skláren líbila filozofie představitelů města, když odmítli jít cestou rozdávání peněz nezaměstnaným a raději investovali do infrastruktury se snahou najít nová pracovní místa pro nezaměstnané občany Světlé.

Slova chvály na vybudované dílo a především přání, aby průmyslová zóna našla v brzké době své využití, pronesli zástupce Kraje Vysočina Libor Joukl a též Lubomír Dvořák, majitel firmy Dvořák, s. r. o., Havlíčkův Brod, která dílo zrealizovala. Potom již přišlo nezbytné slavnostní stříhání pásky, které k takovým okamžikům patří.

Cyklostezka Světlá n. S. – Smrčná, I. a II. etapa

Dne 28. 9. 2012 bylo předáno staveniště a zahájena stavba s názvem Cyklostezka Světlá nad Sázavou – Smrčná, I. a II. etapa.

V rámci stavby bude vybudována cyklostezka se smíšeným provozem pěších a cyklistů, šířky 3 m a délky 1,7 km, s povrchem z jemného asfaltbetonu. Začátek cyklostezky je u garáží v Sázavské ulici, konec cyklostezky je napojen na účelovou komunikaci vedoucí ke kukuřičnému mlýnu a k lanovému mostu přes řeku Sázavu.

Zhotovitelem stavby je havlíckobrodská firma Lubomír Dvořák, cena zakázky 7,7 mil. Kč. Rozpočtové náklady stanovené projektantem původně předpokládaly cenu stavby ve výši 13,5 mil. Kč.

Na stavbu byl požádán o dotaci Státní fond dopravní infrastruktury a dotace byla rozhodnutím hospodářského výboru poslanecké sněmovny parlamentu ČR v tomto roce městu přidělena.

Dokončení stavby se předpokládá v případě příznivých klimatických podmínek ke dni 16. 11. 2012.

Na otázky, které jistě přijdou s realizací cyklostezky, tedy proč není cyklostezka napojena na asfaltovou stezku vedoucí podél řeky Sázavy, lze odpovědět jen to, že v době projektování stavby byl pozemek v okolí tenisových kurtů a dětského hřiště v Sázavské ulici ve správě insolvenční správkyně podniku Sklo Bohemia, a. s.,

která ke stavbě cyklostezky podél řeky Sázavy na pozemku firmy Sklo Bohemia nedala souhlas.

Cyklostezka byla projektována od roku 2006, teprve v roce 2008 se podařilo získat souhlasy všech vlastníků pozemků dotčených stavbou cyklostezky, včetně dotčených orgánů a správců sítí. Výkupy pozemků pod stavbou cyklostezky stály město do roku 2009 celkem 850 tis. Kč. Trasa cyklostezky je uzpůsobena stávajícím inženýrským sítím vedoucím v daném území (vodovod, kanalizační přívaděč, kabely spol. České dráhy) a dále požadavkům vlastníků pozemků dotčených stavbou, či předpokládanou trasou cyklostezky.



V letošním roce, po odsouhlasení realizace stavby cyklostezky, schválili zastupitelé města finanční prostředky pro zadání projektové dokumentace pro stavbu cyklostezky od areálu gymnázia po nově budovanou cyklostezku podél řeky Sázavy.

V termínu do 15. 12. 2012 bude město předkládat žádost o dotaci na stavbu III. etapy cyklostezky vedoucí od lanového mostu přes řeku Sázavu do Smrčné, a to v rámci dotační výzvy vypsání ROP Jihovýchod. V případě, že by dotace byla městu přidělena, můžeme se těšit na stavbu III. etapy cyklostezky v období 2013 - 2014.

*Ing. Vladimíra Krajanská
Foto: Jaroslav Vála*



Kriminalita na Světelsku

Policisté ve Světlé n. S. šetří vloupání do objektu České zemědělské akademie v Zámecké ulici. Neznámý pachatel v době **od 21. do 24. 9.** vypáčil okno a vnikl do vnitřních prostor kanceláře, kde ze stolu odcizil notebook a počítač s monitorem. Z dalšího stolu pak odcizil drobnou finanční hotovost. Poškozené škole způsobil škodu v celkové výši téměř 30 000 Kč.

K fyzickému napadení 29letého muže vyjžděli policisté v pátek **28. 9.** krátce po třetí hodině ranní. K napadení došlo v baru na ulici Pěšínský ve Světlé n. S. Jedenatřicetiletý muž ho bezdůvodně a bez předchozího varování udeřil pěstí do obličejové části. Poškozený utrpěl zranění, které si vyžádalo ošetření v nemocnici v Havlíčkově Brodě. Ve zkráceném přípravném říze-

ní mu policejní inspektor sdělil podezření z přečinů výtržnictví a ublížení na zdraví.

K dopravní nehodě cyklisty vyjžděli policisté v úterý **2. 10.** krátce po 21. hodině do Světlé n. S. Sedmadvacetiletý cyklista na jízdním kole, který jel po chodníku v Sázavské ulici, následně sjel na přilehlé parkoviště u obchodu, kde přehlédl přenosné kovové zábrany a přední částí kola do jedné z nich narazil. Po střetu přepadl přes zábranu a dopadl na komunikaci. U cyklisty provedli policisté orientační dechovou zkoušku s výsledky 2,29 a 2,30 promile alkoholu v dechu. Cyklista byl s lehkým zraněním převezen do nemocnice v Havlíčkově Brodě.

Z webových stránek Policie ČR

zpracovala -mk-

Z činnosti městské policie

Městská policie v měsíci září řešila celkem 52 přestupků a všechny byly na místě řešeny v blokovém řízení. Doručili jsme čtyři písemnosti na žádost ostatních orgánů. Jednou jsme spolupracovali s inspekcí životního prostředí, provedli jsme čtyři měření rychlosti vozidel. V září jsme odchytili dva psy. V odchytovému zařízení máme k 30. 9. dva pejsky, kteří čekají na nového pána. Touto cestou bych chtěl upozornit zájemce o psy, že si mohou zvířata po domluvě s městskou policií prohlédnout v odchytovému zařízení a případně si nového pejska zadarmo převzít. Jejich fotografie jsou umístěny na www.svetlans.cz/odchytove-zarizeni/ds-1032.

*Zdeněk Novák
velitel MP*



Kdysi a dnes

Ulice Nové město, dům čp. 78

První dosud nalezená zmínka o domě je z roku 1832, v roce 1857 jsou jako zde bydlící majitelé uváděni sedlář Antonín Šouba a jeho žena Josefína. Od roku 1872 jsou jako majitelé vedeni Alois a Anna Ulipovi, od roku 1915 je zapsána Marie Ulipová, od roku 1919 Alois a Anna Ulipovi, v roce 1929 František

který současně bude zakrývat vchod do sklepa, který je původní. "

O šest let později píše J. Myšíčka z odboru výstavby, komunálního hospodářství, služeb a obchodu MěNV: „Šetřením bylo zjištěno, že provádíte adaptační práce na starém domku bývalého čp. 78, který byl určen k demolici. V rozhodnutí o užívání stavby

nového rodinného domku ze dne 15. 12. 1966 Vám bylo uloženo starý domek zbourat. Toto jste však neprovedl. Při povolování stavby nového dřevníku v rozhodnutí o přípustnosti stavby ze dne 2. 11. 1972 byla pod bodem 6/ podmínka dokončit ihned demolici starého domku. Demolici jste nedokončil, naopak provádíte adaptační práce na



Původní dům č. p. 78

Dušátko a od roku 1947 Anna Ulipová (†1961). Po její smrti nabylo dědictví jejich devět dětí, každé z nich jednou devítinou. Podle dědické dohody přejala veškeré dědictví Marie Jouklová (*1924).

Manželům Vladimíru a Marii Jouklovým byla povolena novostavba na téže parcele s tím, že dostane čp. 78 ze stávajícího domku, který bude zbourán. Stavba byla započata v červnu 1960 a dokončena v listopadu 1966. V žádosti, kterou píše V. Joukl v červenci 1969 MěNV ve Světlé, mimo jiné uvádí: „Zbourání staré budovy čp. 78 dokončím v příštím roce a tím pak i oplocení. Z této budovy bych ponechal po náležitě úpravě a s původní střechou vchod a černou kuchyň jako zahradní domek,



Dům č. p. 78 dnes

zbývající části domku. Prováděním těchto adaptačních prací bez řádného rozhodnutí o přípustnosti stavby dopouštíte se přestupku podle § 2 zák. č. 87/58 Sb. o stavebním řádu. Práce, které provádíte, jsou v příkrém rozporu s výše uvedeným zákonem a proto je ihned zastavte, proveďte dokončení demolice do 31. 1. 1976 a nepotřebný materiál odvezte na skládku v Josefovské ul. (Jaklovka). V případě neuposlechnutí této výzvy bude proti Vám použit § 9 zák. č. 60/62 Sb.“

V roce 1980 provedl V. Joukl úpravu krovu a položení nového červeného vlnitého eternitu bez předchozího ohlášení stavebnímu úřadu, za což mu byla za-

čátkem roku 1982 uložena pokuta. Při projednávání přestupku uvedl: „Oznamovací povinnost jsem nesplnil proto, že jsem se domníval, že rozsah prací je minimální. Uvedený objekt bude dál sloužit po dokončení úprav jako zahradní domek, plnicí doplňkovou funkcí ke stavbě hlavní, k uskladnění dřeva, ovoce apod.“

Z listopadu 1987 pochází dokument Technicko-ekonomické hodnocení bytového fondu objektu navrženého k demolici, v němž je dům navržen ke zbourání z důvodu komplexní bytové výstavby. Majitel domu po seznámení s projektem požádal o posouzení možnosti zachovat jeho dům, neboť bude

stát v budoucí zeleni a nebude bránit nové zástavbě a dodal, že proti případnému zastínění či jinému nezbytnému omezení během realizace výstavby i po ní nemá námitek. MěstNV postoupil záznam z jednání projektantovi k posouzení a majiteli domu přislíbil, že jej o výsledku bude informovat.

Jak víme, ke „komplexní bytové výstavbě“ v ulici Nové město již nedošlo a dům stojí dodnes.

Text: Jaroslav Vála

Foto: archiv MěÚ (3), jv (1)

Stalo se

V Čechách

- před 60 lety 20. – 27. listopadu 1952 probíhal proces s tzv. „vedením protistátního spikleneckého centra“ v čele s Rudolfem Slánským. Soud vynesl 11 rozsudků smrti a tři doživotního vězení.

- před 40 lety 7. listopadu 1972 byla v Praze zahájena velká propagandistická výstava „50 let SSSR“

Ve světě vědy a techniky

- před 790 lety v roce 1222 byla založena sedmá nejstarší univerzita na světě v italské Padově

- před 60 lety 17. listopadu 1952 byla založena Československá akademie věd

Ve Světlé nad Sázavou

- před 150 lety 8. listopadu 1862 se ve Světlé n. S. narodil Bohumil Vlček, významný sochař a řezbář

- před 150 lety 14. listopadu 1862 byl zahájen provoz parní pily v Přísece

Josef Böhm

Před sto lety

17. listopadu 1912. Číslo 318. NÁRODNÍ LISTY.

dy, Vý- nu- noj- ká- po- ku- sto- sto- ul. Na 134 kati o- ška přf- tvo

— V horském městě Světlé n. S. a chudém jeho okolí vybráno tělocvičnou jednotou »Sokol« za protektorátu rady městské na sbírkách pro raněné bratry Černohorce, Srby a Bulhary následující: Sbirka sester »Sokolek« v městě Světlé K 476-40. Sbirka provedená »Sokoly« a přáteli v obcích: Ovesná Lhota K 60-10, Nová Ves K 59-20, Kunemší K 59—, Dlnžiny D. a H. K 41—, Březinka D. a H. K 34-40, Josefodol K 31—, Boušice K 29—, Příseka K 21-20, Pohled K 19-40, Druhanov K 13-70, Opatovice K 13-40, Závitkovic K 12—, Leštinka K 11—, Kochánov K 10—, Mrskovice K 8-70. — Zjevem potěšitelným je, že dárci s láskou a ochotou skladali tyto dárky s pochopením a citem, jež ovládají drahý náš národ do všech vrstev. Všem korporacím a dárčům vzdávají se nejvřelejší díky.

— Obecní zastupitelstvo v Podolí n. Prahy

ňuj v n zap Vel den neji po stin zná lze ce vlas skle noh v P hléc

školství



Jak se chovat při kontaktu s nevidomým

Ve čtvrtek 11. října k nám do základní školy Komenského zavítala Mgr. Iveta Bučková ze Speciálně pedagogického centra v Jihlavě, aby žáky deváté třídy seznámila se světem lidí se zrakovým postižením.

V první části programu se žáci dozvěděli desatero, jak se chovat při setkání s nevidomým na ulici, v městské hromadné dopravě, při rozhovoru apod. Poté si mohli s pomocí speciálně upravených brýlí vyzkoušet sami

na sobě různé typy postižení zraku. V druhé části všichni obdrželi škrabožky a rozdělili se do skupin. Postupně procházeli stanovišti, kde si na vlastní kůži vyzkoušeli, jaké to je plnit úkoly, pokud vůbec nic nevidíte. Třídí- ▶

► li po hmatu ponožky, kdy pletené od babičky bylo jednoduché odlišit od kupovaných kotníčkových, ale poznat dvoje kotníčkové, které se liší pouze v detailech lemu, nebylo vůbec snadné. Na druhém stanovišti děti nalávaly do



hrnečku vodu z konvice. Měly k dispozici zvukovou pomůcku, která se nasadí na okraj hrnku, proto nebyl tento úkol až tak obtížný. Na dalších dvou zastávkách se žáci seznámili s Braillovým písmem. Na závěr si dopřáli zábavu, seznámili se s hrou Člověče, nezlob se pro nevidomé. Zjistili, že tato hra pro ně vůbec není jednoduchá, jelikož rozeznat od sebe figurky, které se liší pouze tvarem hlavičky, byl velmi složitý úkol.

Celý dvouhodinový program byl pro všechny žáky i vyučující zajímavou a přínosnou zkušeností, kterou určitě využijeme i v praxi.

*Eliška Poukarová, Hana Kubínová,
ZŠ Komenského*

Pouťování

Děkujeme ředitelství, učitelkám a dětem ze ZŠ Lánecká za uspořádání krásného sportovního dopoledne pro děti mateřských škol. Žáci ze starších ročníků připravili pro naše děti řadu soutěží a her, kterých se rády a s nadšením zúčastňovaly. Na konci je čekala sladká odměna. S velkou radostí a s novými zážitky jsme se rozcházely do svých školek.

Děti a učitelky MŠ Lánecká

DDM Světlá n. S. - zájmové kroužky 2012/13

PONDĚLÍ		
14:00 – 15:30 hod.	KERAMIKA	DDM Lánecká
15:00 – 16:00 hod.	FOTBAL	hřiště ZŠ Komenského, tělocvična ZŠ Lánecká
16:00 – 17:00 hod.	SPORTOVNÍ	hřiště ZŠ Komenského, tělocvična ZŠ Lánecká
16:00 – 17:00 hod.	VOLEJBAL chlapci	tělocvična ZŠ Lánecká
16:45 – 18:15 hod.	TANEC V PÁRU	tělocvična ZŠ Lánecká
17:00 – 18:00 hod.	FLORBAL	tělocvična ZŠ Lánecká
18:30 – 20:00 hod.	KUNG-FU starší	tělocvična ZŠ Lánecká
20:00 – 21:00 hod.	BOX starší	tělocvična ZŠ Lánecká

ÚTERÝ		
15:00 – 16:00 hod.	BREAK DANCE	tělocvična ZŠ Lánecká
15:00 – 16:00 hod.	RYBÁŘSKÝ	DDM Lánecká
16:00 – 17:00 hod.	VOLEJBAL dívky přípravka	tělocvična ZŠ Lánecká
17:00 – 18:30 hod.	VOLEJBAL dívky pokročilé	tělocvična ZŠ Lánecká
17:00 – 18:00 hod.	CVIČENÍ PRO ŽENY	tělocvična ZŠ Jelenova
17:30 – 19:00 hod.	KUNG-FU mladší	tělocvična ZŠ Lánecká

STŘEDA		
9:30 – 11:00 hod.	KERAMIKA, HRY MŠ Bambino	DDM Lánecká
14:00 – 15:30 hod.	KERAMIKA	DDM Lánecká
14,15 – 16:30 hod.	VAŘENÍ v lichém týdnu	kuchyňka ZŠ Lánecká
15:00 – 16:00 hod.	FOTBAL	hřiště ZŠ Komenského, tělocvična ZŠ Lánecká
15:00 – 17:00 hod.	ŠACHOVÝ	DDM Lánecká
16:00 – 17:00 hod.	SPORTOVNÍ	hřiště ZŠ Komenského, tělocvična ZŠ Lánecká
17:00 – 18:00 hod.	VOLEJBAL chlapci	tělocvična ZŠ Lánecká
17:00 – 19:00 hod.	HODINY TANCE střed.	tělocvična ZŠ Jelenova
17:00 – 19:00 hod.	BOX mladší	tělocvična ZŠ Lánecká

ČTVRTEK		
14:00 – 16:00 hod.	ŠIKOVNÉ RUČIČKY	DDM Lánecká
15:00 – 16:00 hod.	HIP HOP	tělocvična ZŠ Lánecká
15:00 – 16:00 hod.	ŠACHOVÝ	DDM Lánecká
16:00 – 17:00 hod.	MAŽORETKY	tělocvična ZŠ Lánecká
16:00 – 17:30 hod.	VOLEJBAL DÍVKY starší	tělocvična ZŠ Lánecká
17:00 – 18:00 hod.	BREAK DANCE	tělocvična ZŠ Lánecká
17:30 – 19:00 hod.	KUNG-FU mladší	tělocvična ZŠ Lánecká

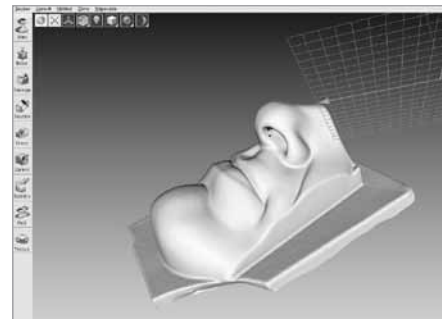
PÁTEK		
14:00 – 16:00 hod.	MINITANEČNÍ	tělocvična ZŠ Jelenova
15:00 – 16:00 hod.	FLORBAL	tělocvična ZŠ Lánecká
15:00 – 16:00 hod.	FOTBAL	hřiště ZŠ Komenského, tělocvična ZŠ Lánecká
16:00 – 17:00 hod.	SPORTOVNÍ	hřiště ZŠ Komenského, tělocvična ZŠ Lánecká
16:00 – 17:30 hod.	VOLEJBAL dívky	tělocvična ZŠ Lánecká
17:00 – 19:00 hod.	KUNG-FU starší	tělocvična ZŠ Lánecká
19:00 – 20:00 hod.	OZDRAVNÁ CVIČENÍ dospělí	tělocvična ZŠ Lánecká

Novinky z Akademie

Světelská Uměleckoprůmyslová akademie se stejně jako řada dalších škol zapojila do rozsáhlého programu EU peníze středním školám. S projektem nazvaným Využití ICT techniky

na zakázku nábytek a připravujeme výrobové řízení pro nákup výkonné výpočetní techniky. Ta umožní efektivně 3D úlohy řešit a zpracovávat. Dle harmonogramu bude pracoviště v ověřovacím

V tomto školním roce se vybrané programy pilotně ověřují a jejich účastníci budou mít tyto kurzy zcela zdarma. Škola se realizací projektu UNIV 3 stala součástí sítě Center celoživotního učení.



Pokud vás cokoliv z uvedených novinek zaujalo, jste zváni na návštěvu, během níž se dozvíte více. Stačí se ohlásit paní Heleně Kotěrové na tel. 724 331 303 či mail koterova@akademie-svetla.cz.

Text a foto: kolektiv autorů

především v uměleckém vzdělávání chce škola vybudovat nové sofistikované pracoviště pro práci s digitálními učebními materiály (DUM) i kreativní tvorbu studentů.

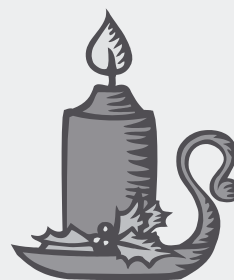
Třiatřicet kantorů zapojených do projektu zpracovává celkem 660 digitálních učebních materiálů pro výuku převážně výtvarných, ale i všeobecně vzdělávacích či odborných předmětů. Projekt potrvá dva roky a skončí v srpnu 2014. Jak již bylo uvedeno, bude v jeho rámci také vybaveno nové počítačové pracoviště, které vedle využití pro práci s vytvořenými DUMy poslouží i jako základ pro postupné vybudování studia 3D technologií. Pojdme si tuto vizi přiblížit.

Již zakoupený 3D skener Artec je úspěšně využíván pro archivační a modelovací práce. Jak vypadá výstup z tohoto zařízení, můžete vidět na příloženém obrázku. V říjnu 2012 byla vybrána 3D tiskárna, která se stane spolu se skenerem základem nově vznikajícího 3D pracoviště a umožní prostorovou realizaci designérských návrhů pedagogů a studentů či archivační a restaurátorské práce dle potřeb vyučovaných oborů. 3D pracoviště je v současné době namodelováno v trojrozměrném prostoru (viz doprovodný obrázek), vyrábí se pro něj

provozu v jarních měsících roku 2013 a poté přejde do stavu běžného provozního režimu. Více informací bude postupně na www stránkách školy v sekci věnované 3D technologiím.

V areálu školy se rovněž pomalu rodí projekt přírodní zahrady realizovaný za podpory Fondu Vysočiny. Zahradu budou tvořit malé jezírko s potůčkem, skalní vyvýšeniny, odpočinková stanoviště a plánuje se osazení typem vegetace, který jí vtiskne charakter zahrady přírodní. Po vybudování poslouží především jako výukový prostor pro žáky oboru Zahradní architektura a také bude plnit funkci relaxačního zázemí školy. V současnosti je prostor pro vznik zahrady vyčištěn, jsou vykolikovány plochy pro jezírko a potok a řeší se pořízení technologií pro vybudování kvalitního a plně funkčního jezírka. Veškeré práce by měly být dle harmonogramu ukončeny v říjnu 2013, kdy bude zahrada jako funkční prostor předložena k certifikaci.

Dalším projektem, do kterého je naše škola zapojena, je UNIV 3. Jedná se o zpracování programů pro vzdělávání osob, které chtějí získat další vzdělání dle národních srovnávacích kvalifikací. Škola vypracovala např. tyto programy – Výrobce sádrových forem, Dekorátér keramiky, Rytce skla, Tavič skla a další.



Vánoční tvořivé dílny

v ZŠ Komenského
29. 11. na prvním stupni
v Jelenově ulici

Ve všech školních třídách v Jelenově ulici si návštěvníci budou vyrábět vánoční drobnosti pro radost a odnesou si je s sebou domů.

V dopoledních hodinách jsou pozvány všechny třídy světelských mateřských škol, odpoledne škola ráda přivítá děti s rodiči, které by si chtěly něco vánočního vytvořit.

Na druhém stupni proběhne tvořivé vánoční vyučování v úterý 18. prosince.

Akce na 1. stupni je podpořena projektem Společná setkávání v roce 2012.

Z domova pro seniory

Ve středu 19. září jsme přijali pozvání radního Kraje Vysočina Petra Krčála na společenské setkání klientů zařízení sociálních služeb s názvem Srdce na dlani, které probíhalo již podeváté. Po slavnostním zahájení jsme měli možnost zhlédnout muzikálové představení Zpívání v dešti. Všem se představení velmi líbilo.

Ve čtvrtek 20. září se uskutečnila již letošní devátá přednáška Univerzity slušného věku. Tentokrát pan Besmák

a sl. Horáková hovořili o putování norskými fjordy na mořských kajacích. Za přednášku děkujeme.

Dne 22. září k poslechu zahrála cimbalová kapela, která přijela za námi až do jídelny obyvatel. Sešlo se nejen vel-



ké množství obyvatel domova, ale také posluchači z okolí. Za příjemně strávené odpoledne vděčíme kapele.

Dne 5. října jsme se vypravili na výstavu Světelská zahrádka. Produkty zde zakoupené dodnes kráslí prostory Domova pro seniory.

V pondělí 8. října jsme přijali pozvání na turnaj v Šoupandě, který pořádal DpS u Panských v Havlíčkově Brodě. Světelské družstvo se umístilo velice dobře a vrátilo se s dobrou náladou.

Ve středu 10. října jsme se vydali do nedaleké Nové vsi u Leštiny, kde je podzimní výstava dýní – Dýňový svět. Měli jsme možnost zhlédnout nepřeberné

množství dýní, které slouží nejen k vaření, ale jsou vhodné také k podzimní dekoraci.

Ve čtvrtek 11. října jsme zkusili štěstí v místních lesích a s košíky jsme vyrazili na procházku. Zpět jsme se vrátili s košíky plnými hub. Celé odpoledne potom trvalo, než se nám podařilo všechny houby očistit.

Poděkování:

Touto cestou bychom rádi poděkovali sponzorům, kteří nám pomohli při pořádání Sportovních her konaných dne 7. září, a to formou občerstvení. Všem našim obyvatelům i návštěvám z jiných zařízení u nás velice chutnalo. Děkujeme tedy Cukrárně a pekárně Milana Brokla a také bufetu U Havlů paní Pecové.

*Text a foto: Monika Horáková
sociální pracovnice*

Mateřské centrum Rlnička

Světlá nad Sázavou

Sázavská 598, kontakt: 728 228 565
www.hb.charita.cz

Program na listopad: písnička Dráček
a mráček

Pondělí: 8:30 – 11 hod.:

Cvičení pro děti s rodiči
Divadélko pro nejmenší
Keramická dílnička pro děti s rodiči

Úterý: 19:00 hod. Večerní dílna

Středa: 8:30 – 11 hod.

Cvičení pro děti s rodiči
Divadélko pro nejmenší
Pojď si hrát – hernička

Pátek: 8:30 – 11 hod.

Cvičení pro děti s rodiči
Divadélko pro nejmenší
Výtvarná dílna pro děti s rodiči

Keramická dílnička:

5. 11. Podzimní svícen
12. 11. Dráček zapichovátko
19. 11. Dekorativní list
26. 11. Krmítko pro ptáčky

Výtvarná dílna (dopolední):

2. 11. Dekorativní drak
9. 11. Výroba lampiónu
16. 11. Rozsvítíme celý dům
23. 11. Skřítek z přírodnin
30. 11. Strom

10. listopadu lampiónový průvod

Srděčně zveme...

Mateřské centrum Rlnička

Světlá nad Sázavou

Zve lidičky všem věkových kategorií na

Lampiónový průvod s překvapením

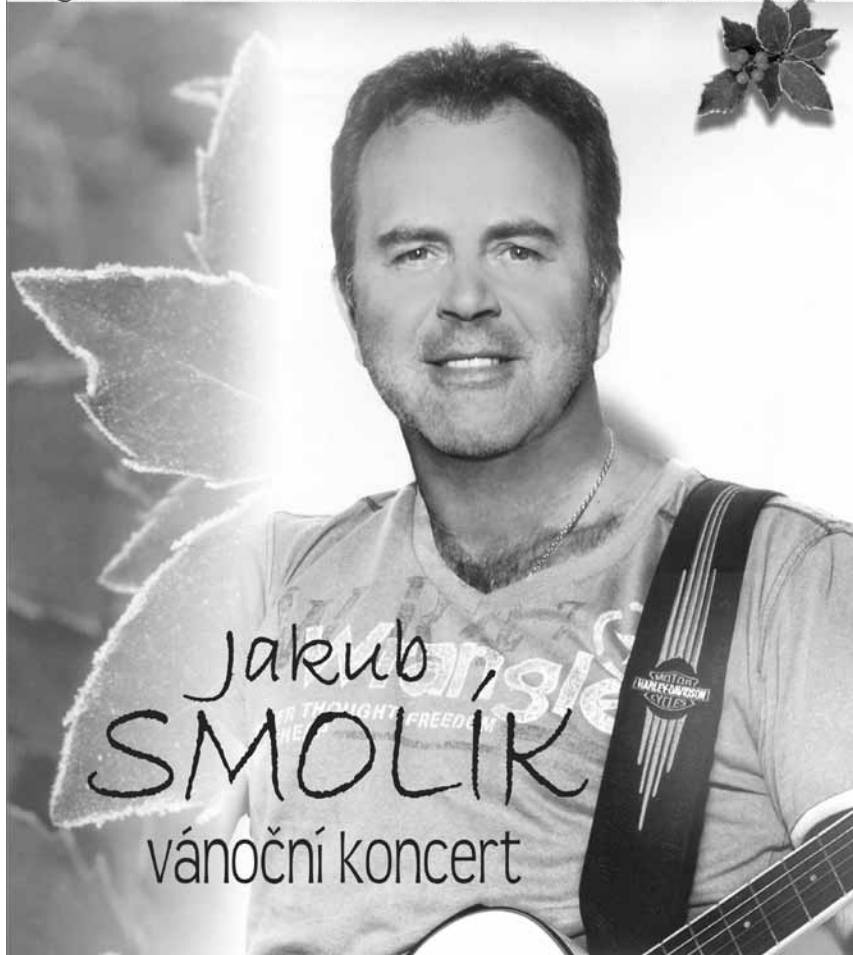


Lampiónový průvod bude vyrážet
v sobotu 10. listopadu v 17 hod.
z ulice v Pěšinkách (u staré pošty)





KyTICe - Kulturní zařízení Světlá nad Sázavou uvádí



27. listopadu 2012 v 19 hod. / divadelní sál, Světlá n. S.
Vstupné: 230, 280, 290, 300 Kč - předprodej mimořádně již od 1. 10. v TIC, 569 496 676, info@svetlans.cz.

Paul Batto jr.

Narodil se v roce 1967 ve slovinské Lublani. Ač je znám především jako jazz-bluesový zpěvák, skladatel a kytarista, začal svoji hudební cestu zpíváním gospelu. Když v roce 1987 odešel z rodného Slovinska, usadil se ve Švýcarsku a deset let zpíval s americkou gospelovou skupinou ABC (A Better Country). Jak sám Paul říká: „...*To pro mne byla nejpodstatnější zkušenost s hudbou. Od samého začátku jsem byl vychováván k postoji, že píseň musí mít ducha, musí inspirovat – nejen povrchní zábava, ale něco, co mluví do duše. Tento postoj zůstal se mnou dodnes bez ohledu na styl hudby...*“

Od konce 90. let žije převážně v Maďarsku a České republice a intenzivně koncertuje po Evropě. Vystupuje sólově, vede vlastní kapely a hostuje s jazzovými trii a swingovými orchestry. Zpívá blues, gospel a jazz. Natočil několik autorských desek (poslední z nich kritikou uznávaná Ain't But One Way).

Paul se nedávno rozhodl vrátit ke svým kořenům – i když v trochu komornější podobě. Za doprovodu klavíristy Ondry Kříže vystupuje se sbírkou tradiční nadčasové klasiky – gospelu, spirituálu a vánočních standardů. Duo Batto & Kříž od roku 2009 odehrálo více jak 300 koncertů v 10 zemích. Po úspěšné sérii gospelových koncertů v Německu (2011) se v závěru tohoto roku uskuteční kromě českého i německé vánoční turné zpěváka.

Další informace na: www.myspace.com/paulbattojir nebo www.batto.org

Z. Horní

(Zdroj: internet a agentura zastupující P. Batta)



KyTICe - Kulturní zařízení Světlá nad Sázavou
vás zve na koncert

Paul Batto jr.

zpívá gospel & spirituály

Ondra Kříž - klavírní doprovod

Kostel sv. Václava, Světlá n. S.
5. prosince 2012 v 19 hod.

Předprodej vstupenek od 14.11. v TIC, tel. 569 496 676, info@svetlans.cz

www.kyticesvetla.cz

A možná přijde i Mikuláš

aneb
Mikulášské odpoledne a večer
pro malé i velké

5. prosince 2012

Program:

- 9–18 hod.** **Mikulášské trhy**
– prostranství před radnicí
- 13–18 hod.** **Iva Hüttnerová - grafiky**
otevření výstavy grafik známé pražské herečky,
malířky, spisovatelky, moderátorky TV pořadů, ...
– Galerie Na Půdě
- 14.30–16.30 hod.** **Loutkové pohádky pro nejmenší**
– dětské odd. městské knihovny
- 15–19 hod.** **Peklo v podzemí**
– středověké podzemí
- 16–17 hod.** **Nad Betlémem svítí hvězda**
pohádka pro děti Divadla eMILLIon
z Ústí u Větrného Jeníkova
– prostranství před radnicí
- 16.30–17.30 hod.** **Světýlka naděje**
– prostranství u kašny na náměstí
- 17 a 17.30 hod.** **Vystoupení folklorního souboru Škubánek**
– prostranství u kašny na náměstí
- 17 hod.** **Zvonečkování Zvonku a Zvonečku**
vystoupení dětských pěveckých sborů Zvonek a Zvoneček
ze ZŠ v Lánecké ul.
– kostel sv. Václava
- 18 hod.** **Slavnostní rozsvícení vánočního stromu**
– prostranství před radnicí
- 18.10 hod.** **Vystoupení trubačů**
– prostranství před radnicí
- 19 hod.** **Paul Batto jr. zpívá gospels & spirituály**
P. Batto, zpěvák, kytarista, skladatel za klavírního
doprovodu Ondry Kříže vystoupí se sbírkou tradiční
nadčasové klasiky
– kostel sv. Václava

Na vaši účast se těší

Změna programu je možná.

KyTICe - Kulturní zařízení Světlá nad Sázavou

společně s městem Světlá n. S.* ZŠ v Komenského ul.* ZŠ v Lánecké ul.* ZUŠ, Světlá n. S.*
Římskokatolickou farností, Světlá n. S.* Věznicí Světlá n. S.* Akademií - VOŠ, Světlá n. S.*
Pionýrskou skupinou Jiřího Wolкера, Světlá n. S.

Support Lesbiens komorní tour 2012

Kapela slaví 20 let a vyrazila na turné

Support Lesbiens završí letošní 20. výročí existence na prknech divadel, kam přivázejí svoje nejnámější skladby v komorních úpravách.

Exkluzivním hostem celého turné je zpěvačka Tonya Graves, která kromě singlů Keeper a To Stand A Bitter Problem, jež v minulosti se Supporty nazpívala, představí i dvě skladby ze svého debutového alba I'm The Only Me. Tonyu doprovází klavírista Jan Andr, další stálý host celého, téměř dvouhodinového programu Support Lesbiens.

„Osobně se na toto turné moc těším, protože nic podobného jsme zatím nedělali. Poprvé budeme vystupovat před sedícím publikem, což nám umožňuje zařadit do programu i komornější věci, které standardně nehrajeme, jako např. World Of Prose, Telephone, Fameless nebo September Rain, skladbu, kterou jsme dokonce naživo snad nikdy nehráli“ říká kytarista a spoluzakladatel kapely Hynek Toman.

„Tentokrát budeme hrát všechno živě, bez užití jakýchkoliv samplů z hard disku, jak je tomu na našich běžných koncertech. Zkrátka, chcete-li nás vidět a slyšet jinak, než jak nás znáte, přijďte se podívat“, zve všechny příznivce kapely na turné Toman.



Support Lesbiens Komorní Tour 2012, které obsahuje devět exkluzivních koncertů, odstartovalo 24. 10. v Ostravě, odkud se přesune do Českých Budějovic, Prahy, Olomouce, Karlových Varů, Brna, Světlé nad Sázavou, Plzně a Prahy Uhřetěvesi.

Členové skupiny: Kryštof Michal (zpěv), Hynek Toman (kytara), René Rypar (kytara), Jan Daliba (baskytara), Zbyněk Raušer (bicí)

Support Lesbiens je česká hudební skupina. Po devíti letech její existence vyšla deska Regeneration?, která znamenala průlom v jejich kariéře. Písně se vyhouply na přední příčky v oblíbenosti posluchačů. Od té doby skupina vydala sedm hudebních nosičů, posledním je loňské CD Homobot. K nejnámějším a nejvíce oceňovaným videoklipům patří videoklip k písni Cliché.

Z. Horní
(Zdroj: internet)

KyTice - Kulturní zařízení Světlá nad Sázavou uvádí

HLAVNÍM PARTNEREM TURNÉ JE



SUPPORT LESBIENS

KOMORNÍ TOUR 2012

//// k 20. letému výročí ////

24/10 OSTRAVA /DK - DIVADELNÍ SÁL/
8/11 Č. BUDĚJOVICE /DK METROPOL – DIVADELNÍ SÁL/
14/11 PRAHA /DIVADLO KALICH/
16/11 OLOMOUC /REGIONÁLNÍ CENTRUM/
20/11 KARLOVY VARY /KARLOVARSKÉ MĚSTSKÉ DIVADLO/
29/11 BRNO /DIVADLO BOLKA POLÍVKY/
* 8/12 SVĚTLÁ NAD SÁZAVOU /SPOLEČENSKÝ DŮM/
17/11 PLZEŇ /MĚSTANSKÁ BESEDA/
15/2012 PRAHA UHŘETĚVES /DIVADLO BOLKA POLÍVKY U22/

exkluzivní host:
Tonya Graves

www.kyticesvetla.cz

8. prosince 2012 v 19 hod. / divadelní sál, Světlá n. S.

Vstupné: 290, 340, 350, 360 Kč.

Předprodej mimořádně již od 12.10. v turistickém informačním centru, Světlá n. S.: tel. 569 496 676, info@svetlans.cz.

Další místa předprodeje (od 12. 10. do 30. 11. 2012): Městské informační centrum Havlíčkův Brod: tel. 569 497 357, icentrum@muhb.cz
Infocentrum Humpolec: tel. 565 532 479, mekis@infohumpolec.cz * Informační centrum Ledec n. S.: tel. 569 721 471, info@ledecsko.cz

Vernisáž

V pondělí 22. října se v Galerii Na Půdě konala vernisáž maleb a fotografií Petra Grubera pod názvem Vidět to. Úvodní slovo přednesla zástupkyně ředitelky kulturního zařízení KyTICe Jana Šimková, krátký proslov měl také malíř Jaroslav Grodl a několik svých krátkých básní přednesl Milan Sochora.

Text a foto: -jv-



Zahájení výstavy



*Autor maleb a fotografií
Petr Gruber*



Pod strání, akryl na plátně

Pozvánka do městské knihovny

Malá ukázka z knižních novinek

Beletrie

Hejkalová Markéta

Andělé dne a noci

– Osudy tří hrdinů z různých částí světa se jednoho dne protnou a jejich příběhy se vydají nečekaným směrem. Česká podnikatelka Marta, baskický novinář Kerman a moskevský učitel Vladimír míří do nebe, ale možná kráčeji do pekla. Najdou cestu zpátky? Román, který začíná jako psychologická

próza se změní v napínavý politický thriller.

Marny Dominique

Zbývá nám tak málo času

– Křehký milostný příběh na pozadí nelítostných válečných let. Po odchodu svého muže na frontu zůstává Rose sama na usedlosti svých rodičů. Po dlouhé měsíce se vystavuje velkému nebezpečí, aby ochránila svou kamarádku Ester, jejího synka Chaima a další pronásledované Židy. Jednoho dne jí

*KyTICe - Kulturní zařízení Světlá nad Sázavou
vás zve na výstavu maleb, fotografií*

Petr Gruber

**vidět to
to see**

Galerie Na Půdě

nám. Trčků z Lípy 16

Světlá nad Sázavou

23. 10. 2012 - 18. 11 2012

Vernisáž 22. 10. 2012 v 16 hod.

otevřeno kromě pondělí

ÚT - PÁ 9 - 17

SO, NE, svátky 13 - 17

však do cesty vstoupí katalánský uprchlík Lluis.

Stag Julia
Hostinec

– Zvěst o tom, že zájezdní hostinec koupili nějakí přivandrovalci z Anglie obrátí život ve Fogas vzhůru nohama. Místní mají jasno: ty dva mezi sebe nepřijmou a do hostince chodit nebudou. Vždyť každý přece ví, že od Angličanů se nedá čekat nic než naprostá kulinářská katastrofa. Laskavý a vtipný příběh je okořeněný anglickým nadhledem a suchým humorem.

Dán Dominik
Moucha

– Slovensko rok po sametové revoluci. I slovenští kriminalisté se musí potýkat s nárůstem zločinů, brutality a vražd. Policisté nacházejí tělo mrtvé dívky ve značném stádiu rozkladu. Zdá se, že neexistují žádné důkazy, a tak detektiv Krauz i jeho kolegové začínají pátrání, jako už předtím mnohokrát, úplně od nuly.

Naučná literatura

Pikora V. a Šichtařová M.

Všechno je jinak

– Co když je všechno jinak, než se na první pohled zdá? Ve společnosti

roste napětí. Nepokoje se šíří Evropou. Jedna krize střídá druhou. Možná se blíží kolaps eurozóny. Znamí ekonomové na tyto otázky odpovídají způsobem srozumitelným každému laikovi.

Baxter Ian

Esesáci z Treblinky

– V tomto méně známém koncentračním táboře bylo v průběhu jeho krátkého fungování zavražděno na 800 000 Židů. Kniha odhaluje na základě nedávno objevených materiálů vnitřní provoz tábora od technických novinek v oboru masového vraždění až po každodenní život vrahů. Byli to obyčejní lidé plní děsivé rozkazy nebo nelibostné zrůdy?

Knihy pro děti a mládež

Yee Wong Herbert

Myš a krtek, dobří sousedé

– Myška bydlí ve starém dubu, krtek v noře pod jejím bytčkem. Když se Myška ohání koštětem, všechno smetí padá Krtkovi na hlavu. A to si právě otevřel knížku. Zdá se, že z toho bude pěkný karambol a hádanice. O tom, jak to dopadlo, si už musíte přečíst sami.

Kopecká Martina

Čimpulák a Čapír

– Vysoko v Krušných horách žijí dva kamarádi. Čimpulák má rád borůvky, Čapír zase brusinky. Oba se tak dlouho hledali, až se našli a zažívají spolu řadu neobvyklých příhod.

Krolupperová Daniela

Společenstvo klíčníků

– Vydejte se s Martinem, Vojtou, Gábinou a neveselým syslem do březnického zámku, do starého rozpadlého hamru nebo do rožmitálského kostela a pátrejte s nimi po tom, co střeží tajuplné společenstvo klíčníků. Na cestě za prastarým tajemstvím bude třeba překonat spoustu překážek, ale rozluštění záhady vám vezme dech.

Eva Kodýmová



KyTICe – Kulturní zařízení Světlá nad Sázavou

Vás zve na výstavu

IVA HÜTTNEROVÁ

GRAFIKY

Galerie Na Půdě, Světlá nad Sázavou
5. prosince 2012 – 20. ledna 2013

Otevřeno denně kromě pondělí: úterý–pátek 9–17 hod. / soboty, neděle, svátky 13–17 hod.
Výstava bude otevřena 5. prosince ve 13 hodin. ● Zavřeno bude ve dnech: 24. a 31. prosince 2012



Pátek 2.11.	19.30 131'	Bastardi 2 (ČR) Druhá díl začíná krátce po smrti největšího bastarda Michala. Jeho otec a dědeček jsou přesvědčeni, že učitel Majer stál za vraždami všech tří žáků a mstil smrt své sestry. Začnou tak Majera psychicky deprimovat a hledají důkazy. Hrají: T. Magnusek, J. Šťastný	Drama	Vstupné: 80 Kč Od 12 let
Neděle 4.11.	19.30 100'	Méd'á (USA) John byl jako malý velmi opuštěný, i proto si přál, aby jeho plyšový vánoční dárek začal mluvit. Stal se zázrak a mluvící medvěd se stal mediální hvězdou a miláčkem davů. Jak roky ubíhaly, chlupatému Tedovi zůstal jediný fanoušek – John. Ti dva si náramně notují v pohledu na život, na holky, na práci a John i díky tomu velkoryse přehlíží, že okolí se na jeho soužití s méd'ou dívá čím dál rozpačitěji. Hrají: M. Wahlberg, M. Kunis	Komedie	Vstupné: 60 Kč Od 15 let
Pátek 9.11.	19.30 95'	Bastardi 3 (ČR) Kluci, kteří zavraždili Janu Majerovou, záhadně zemřeli. Tomáš Majer tak svoji sestru s největší pravděpodobností chladnokrevně pomstil. Je to v pořádku? Dopadne ho policie? Bude soud? Co na to rodiče dětí? Rodiče Tomáše Majera? Společnost? Co se bude dít, když se podobné školy zruší? Film, který před dvěma lety šokoval veřejnost, vrcholí.	Drama	Vstupné: 80 Kč Od 12 let
Pátek 16.11.	17.30 93'	Doba ledová 4: Země v pohybu (USA) Animovaný Po třech letech se vrací oblíbená mamutí rodinka Mannyho, Ellie, jejich dcerunky Broskvičky, lenochoda Sida, šavlozubého tygra Diega a potřeštěného krysoveverčáka Scratta, aby prožili nové napínavé dobrodružství.	Animovaný	Vstupné : 60 Kč Přístupný Česká verze
Neděle 18.11.	19.30 100'	Bourneův odkaz (USA) V Bourneovu ultimátu agent Bourne zlikvidoval tajný vládní program společně s jeho tvůrci. Šlo však jen o špičku ledovce, pod níž se ukrývá systém tajných operací, kterému šéfuje Byer, jehož události kolem Bournea nenechávají chladným. Rozhodne se jednat dřív, než mu vše přeroste přes hlavu. Hrají: J. Renner, R. Weisz	Thriller	Vstupné: 60 Kč Od 15 let
Čtvrtek 22.11.	17.00	Filmový festival zimních sportů Večer plný špičkových filmů! Sníh, led, adrenalin! Extrémní lyžování, zimní lezení, snow-kiting, skialpinismus a další zimní šilenosti!		Vstupné: 30 Kč
Neděle 25.11.	17.30 115'	Tady hlídám já (ČR) Úspěšný chemik je donucen vrátit poukazy na svatební cestu do Řecka. Jeho nastávající totiž pořídila svojí hyperaktivní dcerce psa. Celá rodina se díky spiknutí holčičky a psa ocitne na prázdninách uprostřed šumavské "divočiny". Hrají: V. Divišová, L. Vaculík	Komedie	Vstupné 80 Kč Přístupný
Pátek 30.11.	19.30 103'	Expendables: Postradatelní 2 (USA) Stará známá banda Postradatelných se dá opět dohromady poté, co je tajný agent CIA Church povolá, aby jim zadal zdánlivě jednoduchou zakázku. K partičce se přidávají i noví členové Billy the Kid a Maggie jako první žena v týmu. Ačkoliv úkol vypadá velice jednoduše, samotná akce se příliš nevydaří a jeden člen Postradatelných během ní dokonce zemře a to dost nepěknou smrtí. Hrají: S. Stallone, J. Statham	Akční	Vstupné: 60 Kč Od 15 let
		Program též najdete – http://www.kyticesvetla.cz/ http://www.365dni.cz http://www.SMS.cz telefon 569496619 Změna programu vyhrazena		

Kino ve Světlé n. S. – současnost a budoucnost

Není žádnou novinkou, že jakmile v roce 2011 přešla multikina na promítání pomocí digitální technologie, omezily distribuční společnosti produkci filmů na 35 mm filmovém pásu na minimum, případně ji zastavily úplně. Výsledkem je tedy omezená a spíše nulová nabídka filmových novinek pro toho, kdo ještě nedigitalizoval. Jistě sledujete program našeho kina a víte, jaký vliv to mělo na skladbu programu.

Během letošního roku příspěvková organizace KyTICe jako provozovatel kina jednala s řadou firem, které se zabývají digitalizací kin. Na základě těchto jednání jsme zpracovali rozsáhlý projekt doplněný třemi konkrétními nabídkami na výměnu zvukového i obrazového zařízení našeho kina pro nové podmínky promítání. Tento projekt digitalizace kina jsme představili i při jednání v radě města Světlá n. S. – což je zřizovatel a poskytovatel finančních prostředků pro světelské kino.

Rada města jako výstup ze svého jednání doporučila náš návrh na zařazení 3,5 milionu korun potřebných na digitalizaci kina do rozpočtu na rok 2013. Tento rozpočet bude schvalovat zastupitelstvo na svém jednání v únoru 2013 a toto zastupitelstvo také rozhodne o tom, zda ve Světlé bude kino digitalizováno nebo uzavřeno, protože žádná třetí cesta není.

Vzhledem k uvedeným skutečnostem jsme nuceni od 1. 12. 2012 pozastavit provoz kina do doby, než bude schválen rozpočet a případně provedena digitalizace kina. V tomto mezičase budeme nabídku filmů sledovat a pokud v ní bude nějaký zajímavý titul, který bude možné naší stávající technologií promítnout, budeme vás o jeho nasazení včas informovat.

Děkujeme vám za pochopení.

*Mgr. Jana Kupčíková,
ředitelka KyTICe
Eva Doležalová, vedoucí kina*

Kulturní zařízení KyTICe připravuje

5. ledna 2013 od 19 hod.
v divadelním sále

Jaroslav Svěcený (CZ) a Cigánski Diabli (SK)



Energii, která zvedá ze sedadel, a strhující virtuozitu slibuje společný koncert houslisty světové úrovně Jaroslava Svěceného s mistrovskou kapelou Cigánski Diabli, osmičlennou skupinou romských virtuózů ze Slovenska, která je současnou hudební bombou, a to nejen na Slovensku. Diabli spolupracují s takovými veličinami jako jsou například Gipsy Kings a jejich vystoupení mají atmosféru rockových koncertů. Jejich tempo je strhující a jejich instrumentální schopnosti nemají hranic.

Téměř dvou hodinový koncert je záplavou perfektně odehraných tónů a virtuózního souznění dvou – na první pohled interpretačně odlišných subjektů – je fascinující. Dosud neznámý rozměr dostávají skladby známé i netradiční. Schindlerův seznam, Cigánské husle, Laclairova Sonata č. 3, Bach i Montiho Čardáš vezdají publikum ze židlí a ovace jsou obrovské.

Energie sálající z Jaroslava Svěceného a Cigánských Diablov je povzbuzením a radostí pro duši, dává nový směr klasickým skladbám i cikánským melodiím.

Koncertní projekt houslisty světové úrovně a cikánské kapely s mistrovskou profesionalitou a s nejlepším světovým cimbalistou v čele, vytváří zážitek vskutku královský.

A protože se blíží čas vánočních obdarování, může být vstupenka na tento jedinečný koncert tím pravým dárkem pod stromeček.

Vstupné: 400, 500, 530 a 560 Kč. Předprodej vstupenek mimořádně již od 19. listopadu v TIC, Světlá n. S., tel. 569 496 676, info@svetlans.cz.

Z. Horní
(Zdroj: internet)

Kulturní zařízení Světlá nad Sázavou

ve spolupráci s Akademií – VOŠ, Gymn. a SOŠUP Světlá n. S. pořádají ve dnech

22. a 23. 11. 2012

Filmový festival zimních sportů

Filmový festival zimních sportů (FFZS) je celovečerní pásmo špičkových filmů úspěšných na mezinárodních filmových festivalech. Sníh, led a adrenalin, extrémní lyžování, zimní horolezecké výstupy, snowboarding, skialpinismus a další aktivity v zimní přírodě. V říjnu a v listopadu 2012 se uskuteční ve 127 místech ČR! Oficiální zahájení festivalu proběhlo 4. – 7. října 2012 na veletrhu SPORT LIFE Brno.



KyTICe

Místo pořádání: Městské kino
Začátek: 22. 11. v 17 hod. – veřejnost
23. 11. v 10 hod. – pro školy
Vstupné: 30 Kč, školy zvýhodněné vstupné

Program:
Cold (Chlad) – USA, délka: 19 min.
All. I. Can – USA, délka: 10 min.
Parallels – Kanada, délka: 7 min.
Tatry krásné, Tatry mé – ČR, délka: 35 min.
Scottish Ice Trip – Francie, délka: 26 min.
Ultim8 Separation – ČR, délka: 26 min.
White Line – ČR, délka: 50 min.
Baffin Babes – Kanada, délka: 20 min.

Nahlédnutí pod pokličku

Nenápadně se přibližuje konec roku, a tak se členům světelského fotoklubu naskytuje prostor začít pomalu rekapitulovat uplynulé měsíce svoji činnosti a tvorby. Zároveň finišují s přípravami další výstavy tak, aby i letos v čase adventním nabídli nejen svým blízkým, přátelům a fanouškům, ale též ostatním obyvatelům či návštěvníkům města Světlá n. S. možnost najít si čas na kulturu, pozastavit se, odreagovat svoji mysl od předvánočních shonů nebo jenom prostou možnost alespoň na chvíli utéci od masáže různých slev a výprodejů v obchodech k barevným a černobílým fotografiím.

Začátek letošního fotoklubového roku se nesl v dozvucích druhé výstavy, tentokrát věnované ve prospěch záchrané stanice v Pavlově. Výstavu z přelomu roku jsme na jarní měsíce přesunuli z příjemných prostor Sportovního centra v Pěšinkách do sídla Krajského úřadu Kraje Vysočina v Jihlavě a také do budovy Městského úřadu v Havlíčkově Brodě v Rámech. Prostřednictvím prezentovaných fotografií se nám alespoň trochu podařilo oživit povědomí o ochraně ohrožených a ohrožovaných živočichů v naší přírodě, ale především podpořit prospěšnou práci zaměstnanců v záchrané stanici. Vystavované fotografie členů světelského fotoklubu jsou od květnového slavnostního zahájení zrekonstruovaného areálu pavlovské stanice již natrvalo součástí tamní vnitřní expozice.

Činnost člena světelského fotoklubu v průběhu roku nespočívá pouze v prezentaci sebe sama na výstavních panelech, ale hlavně v aktivním zapojení se do dění okolo občanského sdružení. To s sebou přináší aktivity ve formě nejrůznějších činností, jako je například: účastnění se na pravidelných měsíčních schůzkách; plánování, organizování a účast na jednotlivých společných fotoworkshopoch, fotoexpedicích či jiných aktivitách spojených s focením; účastnění se na společných veřejných projektech s jinými organizacemi na Světelsku; či v nepetržité drobné, neviditelné a nedoceňované práci, tolik potřebné při chodu jakékoliv organizace obecně.

V rámci společných fotoklubových aktivit jsme konkrétně v letošním roce uspořádali několik vlastních interních workshopů zaměřených např. na portrétní fotografii či na úpravy digitální fotografie v grafických programech, podnikali

společné tematické výlety – např. Brno (focení detailů a nočního města), Šumava (focení fauny a flóry) nebo zatím naši největší společnou fotoexpedici do Českého a Saského Švýcarska. Zde jsme počátkem července v malebné přírodě České republiky a Německa strávili týden pouze se svými fotoaparáty a s kolegy „z oddílu“ a při tomto neopomněli reprezentovat místo, odkud pocházíme.

Závěrem této neformální „výroční zprávy“ bychom nejen Vás, čtenáře Svě-

telského zpravodaje, ale též všechny občany a návštěvníky města chtěli i touto formou pozvat na naši další výstavu – jak jinak než opět na přelomu roku – do Sportovního centra v Pěšinkách. A protože řadu našich členů třeba vůbec neznáte, pojímáme tuto výstavu osobitěji – tentokrát jako autorskou. O přesném termínu výstavy Vás budeme informovat upoutávkou v prosincovém čísle zpravodaje.

Fotoklub SnS, o. s.
(text: Jan Borek; foto: Jan Čejka)



Dobytí vyhlídky Schrammsteine (Saské Švýcarsko; Německo)



Tip na knihu

Rozhlasový redaktor, básník a publicista Miloš Doležal (*1970 v Háji u Ledče n. S.) se od mládí zabývá Josefem Toufarem a tzv. Číhošťským zázrakem.

Název knihy Jako bychom dnes zemřít měli a zejména její podtitul Drama života, kněžství a mučednické smrti číhošťského faráře P. Josefa Toufara jasně dává najevo, že její autor se nespokojil s líčením životního příběhu kněze Josefa Toufara okamžikem jeho příjezdu do Číhoště, ale že se detailně zabýval vším, co jeho tragickému konci předcházelo. Z jakých poměrů pocházel, co jej vedlo k rozhodnutí stát se knězem a jak dlouhá cesta vedla k vysvěcení.

Publikace se skládá ze dvou rovnocenných částí, textové a obrazové. Má 446 stran, z toho 240 textových, před-

mluvu napsal kardinál Dominik Duka OP, arcibiskup pražský. Knihu vytiskla a vydala Nová tiskárna Pelhřimov, spol. s r. o. Cena 380 Kč.

-jv-



co vás zajímá



Své dotazy můžete posílat elektronickou poštou na adresu redakce@svetlans.cz nebo je v obálce doručit do informačního centra.

Konec léta v eNCéčku

Léto je za námi! Bylo krásné, slunné a krátké... A jak probíhalo v eNCéčku – nízkoprahovém centru pro děti a mládež? V srpnu jsme zavedli nový pravidelný program v zámeckém parku. Přálo-li nám počasí, scházeli jsme se každou středu odpoledne s klienty v parku a trávili s nimi čas hraním her na čerstvém vzduchu. Se

zajímavou novinkou jsme sklidili úspěch. Ve většině případů dorazil dostatek dětí na to, abychom si mohli zahrát různorodé hry.

Měsíc září byl v eNCéčku tematicky zaměřen na sociální služby. Pro klienty byla připravena nástěnka „Kde najdu pomoc, když...“. Rozebírali jsme nejčastější obtížné situace, se kterými se mohou naši

klienti setkat. Poté jsme hledali cesty, co v takových případech dělat a na koho se obrátit. Právě poskytování sociálních služeb stojí ve středu činnosti eNCéčka, které zřizuje Oblastní charita Havlíčkův Brod. Své služby nabízí zejména dětem a mládeži ve věku od 10 do 20 let, nacházejícím se v nepříznivé sociální situaci nebo jsou takovou situací ohroženi.

Září v eNCéčku vyvrcholilo zapojením se do akce České asociace streetwork Týdne nízkoprahových klubů. Při této příležitosti jsme 25. září uspořádali Den otevřených dveří. Dopoledne přicházeli žáci místních škol. Dorazilo téměř 190 žáků a studentů se svými učiteli. Odpoledne bylo otevřeno pro veřejnost. Pro hosty bylo připraveno drobné občerstvení, měli možnost vyzkoušet si vybavení eNCéčka a podívat se na dokument Čekárna na dospělost. Celkově můžeme hodnotit den otevřených dveří pozitivně.

eNCéčko – nízkoprahové centrum pro děti a mládež je spolufinancováno ESF prostřednictvím OP LZZ a státním rozpočtem ČR.

*Petra Piterková
sociální pracovnice eNCéčka*



12. ročník modelářské výstavy

16.11. – 18.11.2012

Pořádají modeláři LMK Světla nad Sázavou v zasedací síni Uměleckoprůmyslové akademie v Sázavské ulici pod záštitou ředitele školy Ing. J. Vodičky

Uvidíte:

Slavné akrobatické speciály československých pilotů Zlin 526 a Zlin 50

Vrtulník Agusta 119 Koala

Volně létající minimakety a obří RC modely

RC polomakety historických letadel

Expozici historických a retro modelů

Špičkové závodní modely

Plastikové a papírové modely

Oblíbená hlasovací anketa o slosovatelné ceny pro děti.

Workshop - plastické modelářství - Jaroslav Jelínek - Národní technické muzeum



Otvírací doba:
Pá 8.00 – 17.00
So 9.00 – 16.00
Ne 9.00 – 15.00

Výzva

Zájemci o otisknutí PF 2013 či poděkování zákazníkům a obchodním partnerům v prosincovém čísle Světelského zpravodaje mohou je zasílat na adresu redakce@svetlans.cz.

Provedení – textové ve Wordu, grafické v JPG, PDF, Corel.

Do formátu A5 (včetně) zdarma.

Uzávěrka příjmu příspěvků je 15. listopadu!

redakce

Světelská zahrádka 2012

Výstava květin, ovoce a zeleniny Světelská zahrádka se konala ve dnech 5. – 7. října ve společenském sále ve Světlé n. S. Byl to již 13. ročník výstavy, jejímž organizátorem byla opět základní organizace Českého zahrádkářského svazu ve spolupráci s kulturním zařízením KyTICe.

jehličnanů, cibulovin, včelích produktů, máku, kmínu a jiné.

Kvalifikovaná poradenská činnost v oblasti pěstování ovoce a zeleniny byla návštěvníky bohatě využívána.

Výstavu oživily rovněž přísecké zahrádkářky, a to nejen výpěstky, ale ukazovaly nám svými obrazy, fotografiemi a citáty

A jak viděly Světelskou zahrádku žákyně 9. ročníku základní školy?

I když není Světlá moc proslulá, každoročně se v ní konají mnohé kulturní akce. Jednou z nich je například i Světelská zahrádka, která probíhala od 5. do 7. října. Zahrádku jsme navštívily se třídou a měly možnost pokochat se



skvosty světelských zahrádkářů. Usoudily jsme, že je pozoruhodné, co vše je možno ve světelských podmínkách vypěstovat, od brambory znázorňující lidské tělo po indickou okurku přesahující půl metru. Kromě toho jsme se mohly potěšit zakoupením dekorací do našeho obydlí, k čemuž nám sloužil hojný výběr květin. Dále jsme si mohly prohlédnout výtvarná díla a popřípadě si je i odkoupit.

Světelskou zahrádku navštěvujeme již od první třídy, ale s přibývajícím věkem si z ní odnášíme stále více poznatků týkajících se zahradničení a jeho odvětví. Spousta z nás může v budoucnosti tyto poznatky zrealizovat, až si vytvoří své první políčko s plodinami.

Moc děkujeme pěstitelům a organizátorům za tuto akci, přiblížila nám podzimní sklizňové období.

*Hana Říhová, Barbora Dušková,
Anna Straková, Tereza Nohejlová,
Michaela Muzikářová – ZŠ
v Komenského ulici*



Přestože letošní úrodu poznamenaly jarní mrazíky, zastoupení různých odrůd jablek, hrušek a veškeré zeleniny bylo opět veliké. Zúčastnilo se celkem 39 vystavovatelů a byli to pěstitelé ze Světelska, Ledče, Přibyslavi a Havlíčkova Brodu. Na výstavě bylo možné obdivovat velké množství druhů paprik, ale i rajčat, brambor a další sortiment krásné zeleniny (škoda, že takový sortiment nemají ve světelských obchodech).

Pěstitelé květin nám předváděli především krásu jirín, a to ve všech barvách. I další květiny nás okouzlovaly svojí pestrostí a dekorací. Nádherné bylo si prohlížet velké množství bonsaí a kaktusů.

Pro návštěvníky výstavy byl zajištěn prodej pokojových a okrasných rostlin,

o přírodě její krásu a důležitost pro náš život. Pohádkové víly se radovaly a usmívaly na návštěvníky. Hezká vesnička mateřské školy Bambino se rozrostla o další budovy a zvířátka, děti, ale i dospěláci si ji se zájmem prohlíželi.

Letošní výstava Světelská zahrádka se těšila velkému zájmu návštěvníků a jejich ohlasy byly velice kladné, což dokazuje i citace z kroniky: „*Moc krásné, inspirativní, barevné, radost a zase radost. Nádherné výpěstky.*“ (Ludmila Nevímová)

Společenský dům byl naplněn krásou přírody, která nám připomínala, abychom ji ctili a ochraňovali.

*Marie Mašková a Jitka Auersvaldová
Foto: Pavel Kotan*

Diakoutek

Vážení čtenáři!

Pokud už jste četli nebo slyšeli, že vitamin D má vliv na imunitu, propuknutí a průběh některých autoimunních chorob (třeba cukrovky 1 typu) a na vstřebávání vápníku a jeho vestavění do kostí a tím i osteoporosu, je to pravda.

Pokud už jste slyšeli nebo četli, že v našich krajích je ho ze slunečního svitu od listopadu do dubna málo, že přes léto je doporučováno alespoň obličej a ruce vystavit slunečním paprskům na více než 30 minut 5 x týdně, že opalovací krémy s vysokým ochranným faktorem mohou

tvorbě vitamínu D v kůži bránit, je to pravda také. Pokud jste četli nebo slyšeli, že evropská populace obecně má vitamínu D v těle málo, u nás se tento problém týká nejen manažerů, co s prací končí v noci a cvičí pouze v tělocvičně, nejen seniorů v domovech důchodců nebo seniorů pro pohybové potíže minimálně vycházejících ven, ale i školních dětí, je to pravda také.

Co s tím můžeme dělat?

Nejlevnější bude zařadit do svého programu celoročně pobyt venku, za denního světla, v zimě třeba jako procházky po obědě 30 minut každý den, v létě dle horka a možností. Další dobrá možnost je přemýšlet o svém jídelníčku, vitamín D získáte nejlépe z oleje z tresčích jater a z jater samotných, dalším zdrojem může být losos, makrela, sled, vaječný žloutek. Samozřejmě žloutek z vajec slepic s výběhem na zahradě bude prospěšnější než žloutek slepice z velkochovu pod umělým světlem. Další možností je přísun vitamínu D ve formě dražé a kapek na předpis lékaře, z vlastní zkušenosti musím říci, že předchozí způsoby jsou levnější a účinnější. Protože se problém vitamínu D v poslední době hodně diskutuje, bude možná ve větší míře přidáván do potravin, jako se jód přidává do soli.

MUDr. Eva Pěkná, diabetolog

Není vám lhostejný osud světelského zámku?

Nedávná anketa O budoucnosti Světlé ukázala, že jedinečnost našeho města vidí občané zejména v jeho hlavní dominantě – zámku. Z dotazů týkajících se využití zámku si lidé přáli jeho otevření veřejnosti, nejvíce ke kulturním účelům. Nejméně početná skupina respondentů doporučovala využít ho komerčně. Přesto ho město hodlá prodat.

Chcete znát všechny okolnosti prodeje zámku? Chcete se k němu vyjádřit?

Právě pro vás chystá Komise pro místní Agendu 21 Setkání s veřejností.

Zveme všechny na diskuzi o této zásadní události v našem městě. Proběhne v pondělí 19. 11. od 16 hod. v zasedací místnosti městského úřadu.

Srdečně zve

Komise pro místní Agendu 21

MS Mrzkovice pořádá

POSLEDNÍ MÍČEK

kdy: 17. 11. 2012 od 20:00

kde: Společenský dům – taneční sál

Světlá nad Sázavou

vstupné: 80,-

K tanci a k poslechu hraje skupina MELODIE
BOHATÁ TOMBOLA



sport



Tenisová tečka za sezonou

V pátek 21. září se v tenisovém areálu TK Sklo Bohemia Světlá n. S. v Sázavské ulici uskutečnil oddílový turnaj mládeže Poslední míček s doprovodným programem, při kterém nechybělo ani tolik oblíbené grilování. Byla to tečka za letní sezonou 2012, v které měl klub v mistrovských soutěžích čtyři družstva, a k tomu se na světelské antuce uskutečnily ještě dva turnaje jednotlivců. Tím prvním byl oblastní přebor mladších žáků, ve kterém hrálo 28 tenistů Pardubického kraje a Královehradeckého kraje o body do celostátního žebříčku ČTS a také o dvě postupová místa na mistrovství republiky.

Ve finále dvouhry porazil Unzeitig z TK Choceň Hájka z Tesly Pardubice 6:4, 6:0, oba finalisté si o měsíc později zahráli na MČR v Mostě. Na tomto turnaji si zahráli i čtyři světelští tenisté (Jakub Peca, Daniel Votruba, Michla Slabík, Ondřej Galovič), ale na své soupeře nestačili. Druhým turnajem byl populární turnaj neregistrovaných tenistů Světelský Wimbledon, ten letošní měl již pořadové číslo 32. Ve finále dvouhry zvítězil známý hokejový trenér Martin Kubát z Chotěboře nad Zdeňkem Popkem z Kochánova 6:2, 6:0 a ve finále soutěže útechy porazil Tomáš Plecítý z Vilémovic světelského hokejistu Jana

Krajíčka 6:2, 6:1. V týmových soutěžích měl světelský tenis čtyři družstva: dospělé, dorost, mladší žáky a družstvo tenisových benjamínků v kategorii babytenisu. Dospělí hráli krajskou soutěž Pardubicka a z osmi týmů skončili na čtvrtém místě, když ze sedmi utkání čtyři vyhráli. Na úvod zvítězili v derby utkání v Ledči nad Sázavou 7:2, v Holicích 6:3, doma porazili TK Chrudim 9:0 a Sokol Rosice 5:4. Naopak doma podlehli LTC Pardubice C 3:6, stejným poměrem prohráli ve Chvaleticích a na závěr soutěže si připsali ještě prohru v Hlinsku 2:7. V dresu Světlé si v soutěži zahráli: Jan Svoboda, Ka- ▶

► rel Doucha, Rostislav Slavík, Roman Rejlek, Petr Dvořák, Ondřej Kratochvíl, Monika Štěrbová, Barbora Šolcová, Michaela Peroutková. Družstvo dorostu hrálo Pardubický krajský přebor a v osmičlenné tabulce skončilo na pátém místě s dvěma vítězstvími a pěti prohrami. Nejprve přišlo pět proher v řadě, v sousední Ledči 4:5, doma s tenisty Žamberku 2:7, na dvorcích Tesly Pardubice 1:8, doma s TK Pernštýn Pardubice hrozivých 0:9, v Chrudimi 1:8 a teprve v závěru soutěže si dorostenci Světlé připsali dvě výhry. Doma zvítězili 7:2 nad LTC Vysoké Mýto a 5:4 vyhráli v Ústí nad Orlicí. V sedmi soutěžních utkáních se v družstvu Světlé představili: Jan Svoboda, Roman Rejlek, Daniel Kolouch, Ondřej Kratochvíl, Filip Lorenc, Daniel Votruba, Jonáš Slabík, Michal Slabík, Michaela Peroutková, Andrea Lachmanová. Mladší žáci TK Sklo Bohemia hráli Pardubickou krajskou soutěž, v které startovalo pět týmů. Ze čtyř utkání byla tři vítězná a až v tom posledním prohráli v Pardubicích krutě 0:9 s vítězem soutěže TJ Tesla Pardubice. Proto skončili na pěkném druhém místě. Na úvod soutěže doma porazili DTK Skuteč 5:4, potom dokázali vyhrát v Pardubicích nad TCV rovněž 5:4 a v Hlinsku zvítězili 6:3 a až potom přišla již zmíněná prohra v Pardubicích. Sestava mladších žáků Světlé byla: Daniel Votruba, Jakub Peca, Michal Slabík, Ondřej Galovič, Klára Valová a Nathalie Vellinga. Čtvrtým druž-

stvem Světlé byl tým nejmladších adeptů tenisu v soutěži babytenisu. Družstvu Světlé se nepodařilo v pěti utkáních ani jednou zvítězit a skončilo tak na posledním šestém místě soutěže Pardubicka. Vzhledem k věku začínajících tenistů se v této kategorii hraje na menším hřišti a s odlehčenými míči, hráči teprve získávají základní tenisové dovednosti, proto výsledky v této kategorii nejsou vůbec

důležité. Soupiska družstva měla šest jmen: Adéla Jansíková, Kristýna Pecová, Tatiana Boháčová, Josef Havlík, Nela Matějková a Barbora Jansíková. Soupeři světelských benjamínků byla družstva: Jiskra Havlíčkův Brod, TK Leděč n. S., LTC Pardubice, TJ Tesla Pardubice a TK Pernštýn Pardubice.

Text a foto: jív



Účastníci závěrečného oddílového turnaje mládeže uspořádaného na závěr letní sezony. Stojící zleva: trenér Josef Kovačka, Ondřej Kratochvíl, Jonáš Slabík, Nathalie Vellinga, trenérka Marcela Vašáková, Nela Matějková, Kristýna Pecová a trenérka Monika Štěrbová. V podřepu zleva: Andrea Svobodová, Jakub Peca, Michal Slabík, Ondřej Galovič, Adéla Jansíková, Barbora Jansíková

Hokejová liga v novém hávu

V prvním říjnovém týdnu odstartovala hokejová Krajská liga mužů 2012/2013 Pardubického kraje, která se ve Světlá těší značnému zájmu sportovních fanů. Pro ty nezasvěcené připomínáme, že model soutěže doznal změn vynucených snížením finančních nákladů na cestování všech jedenácti účastníků ligy. Do soutěže se vedle HC Světlá nad Sázavou přihlásily: TJ Lokomotiva Česká Třebová, HC Hlinsko, HC Spartak Choceň, HC Chrudim, TJ Lanškroun, HC Litomyšl, HC Slovan Moravská Třebová, ZH Pardubice, HC Spartak Polička, HC Skuteč. Mužstva byla rozdělena pro 1. část do tří skupin, když dvě jsou čtyřčlenné a ta, ve které hrají hokejisté z Pěšinek, má tři účastníky (HC Světlá n. Sázavou, HC Hlinsko, HC Skuteč). 1. část se hraje dvoukolově, skupina se Světlou tříkolově, o pořadí pro 2. část. Ta začne 11. lis-

topadu ve dvou skupinách. Ve skupině A budou hrát dvoukolově první dva týmy ze všech tří skupin po 1. části. Ve skupině B se potom utkají zbývající mužstva



těž dvoukolově o pořadí pro 3. část soutěže. Nezapočítávají se žádné výsledky z 1. části. Zajímavá by měla být 3. část Krajské ligy, která se bude hrát opět ve dvou skupinách a bude na pořadu až po

Novém roce, od 6. ledna do 10. února. V první šestičlenné skupině budou hrát dvoukolově první čtyři týmy skupiny A plus nejlepší dva týmy skupiny B po 2. části soutěže. Zbývající účastníci budou hrát druhou nižší skupinu. Důležité pro tuto část soutěže bude, že tým, který po 3. části obsadí 1. místo první skupiny, bude mít právo účasti v kvalifikaci pro baráž o 2. ligu. Pokud této možnosti využije, končí v Krajské lize mužů po 3. části, pokud práva účasti v kvalifikaci nevyužije, bude pokračovat v závěrečném play off KLM. Pro pořadí v této části se opět nezapočítávají výsledky z 2. části. Model soutěže je poněkud složitý, ale jeho sestavení bylo podřízeno tomu, aby soutěž byla divácky zajímavá až do konce a účastníci ušetřili na cestovním.

Text a foto: jív

Jubileum fotbalového trenéra Kafky

Dne 6. listopadu oslaví své šedesáté narozeniny úspěšný fotbalový trenér Miloslav Kafka, který je se světelským fotbalem doslova svázán. S fotbalem zde začínal jako žáček, ještě u trenéra Kurtěje, jako hráč to dotáhl až do národní ligy, kterou si zahrál ve Zbrojovce Vsetín, ale k trenérské práci přičichl ještě před tím ve svých čtyřicetiletých letech v roli hrajícího trenéra, když převzal světelské áčko po svém vzoru Vladimíru Ptáčnickovi. Teprve potom přišlo již zmíněné angažmá ve Vsetíně, divizi si zahrál v Pelhřimově. Na místo trenéra fotbalistů Světlé se několikrát vracel, naposledy letos před startem fotbalového podzimu sezony 2012/2013, když převzal A mužstvo FK Bohemia Světlá n. S. po svém předchůdci Františku Polákovi s cílem

vrátit Světlou do krajského přeboru. Na trenérské lavičce Světlé začal Míla Kafka již svoji čtrnáctou sezonu.

Hodně zdraví do dalších let jubilatevi přejí všichni členové světelského klubu a jistě též fotbaloví příznivci.

Text a foto: jiv



Světelský hokejový dorost v nových dresech

Již 2. vítězství přivezl světelský dorost v neděli 21. října z Hlinska, když porazil tamní dorost vysoko 9:5. Góly: Böhm 2, Dopita 2, Šimůnek 2, Vavříčka 2 a Kupilík 1.

V pátek 19. října Světěláci na domácím ledě zvítězili nad Moravskou Třebovou 7:3. Góly: Příbyl 2, Vavříčka 2, Böhm 1, Dopita 1 a Kupilík 1.

K oběma vítězným zápasům velkou měrou přispěl brankář Petr Vaněk.

Touto cestou bychom chtěli poděkovat našim sponzorům, díky kterým můžeme hrát v nových dresech.

Jsou to pan Luboš Novák – Prostav Alfa, Libor Jaša – IMAO electric a Tomáš Böhm – OPTIMAL elektro.

Hráči světelského hokejového dorostu



Horní řada zleva: Petr Vaněk, Lukáš Vavříčka, Filip Šimůnek, Pavel Pešek, Lukáš Surovec, Michal Příbyl, dolní řada zleva: Tomáš Dvořák, Tomáš Kupilík, Tomáš Böhm, Vít Novotný, Robert Dopita
trenéři: Špatenka a Piskač

Mezinárodní hokejová škola v Pěšinkách

Hokejová škola Hockey Talent Academy uspořádala v neděli 21. října na zimním stadionu Sportovního centra Pěšinky další camp pro hokejové talenty do čtrnácti let. Po celý den bylo na ledové ploše opravdu rušno, vždyť se v Pěšinkách sešlo více jak sto adeptů hokeje



a nejen z naší republiky. Byli tam mladí hokejisté z Německa, Rakouska, Polska, Slovenska a také čtyři Rusové. Tak početná zahraniční účast svědčí o kreditu této hokejové školy, která prostřednictvím profesionálních trenérů rozvíjí



u účastníků školy jejich další hokejové dovednosti. Mezi pozornými hokejovými žáky byla též třináctiletá brankářka ze Světlé n. S. Monika Sobotková, která patří do českého výběru dívčího hokeje.

Text a foto: jiv



Turnaj ve stolním tenisu

V neděli 21. října se v herně oddílu stolního tenisu TJ Sklo Bohemia v Pěšinkách hrál na pěti stolech krajský bodovací turnaj mladšího žactva, ve kterém startovalo patnáct chlapců a tři dívky z osmi oddílů Kraje Vysočina. Pořádající oddíl reprezentovali Tereza Křivohlavá, Martin Karel, Filip Karel, Petr Dvořák, Tomáš Tecl a Alice Brožová.

V první části turnaje hrálo 18 účastníků ve čtyřech skupinách systémem každý s každým, poté vítězové základních skupin hráli skupinu o 1. až 4. místo, druzí ze skupin o 5. až 8. místo, atd. V základních skupinách z domácích nejlépe dopadli Martin Karel a Tomáš Tecl, kteří skončili na druhých místech,

Druhé místo Macháčové ve Světovém poháru

Vynikajícího úspěchu dosáhla 12. října na Světovém poháru v dráhové cyklistice v jihoamerické Kolumbii naše reprezentantka Jarmila Macháčová z Příseky, kam se přestěhovala ze Světlé. V disciplíně scratch tam skončila na 2. místě za Kingovou z Austrálie. Tři týdny po svém startu na zářijovém mistrovství světa v silniční cyklistice v Nizozemsku, kde skončila v časovce žen na 36. místě, tak potvrdila, že je především dráhařkou, byť na domácích silnicích patří do naší absolutní ženské špičky.

Text a foto: jív



a tak si zahráli o 5. až 8. místo, ve skupině o 9. až 12. místo si zahráli Tereza Křivohlavá, Karel Filip a Alice Brožová. Petr Dvořák se probojoval do poslední skupiny o 13. až 16. místo. Konečné pořadí v turnaji: 1. Marek Čermák (SK Telč), 2. Dominik Lengal (SK Jihlava), 3. Filip Zelený (Sokol Jemnice), 4. Eliška Němcová (TJ Žďár n. S.), 5. Šimon Jadrný (SK Jihlava), 6. Martin Karel (TJ

Konečné 6. místo Martina Karla bylo v takové konkurenci určitě úspěchem stejně jako 8. místo Tomáše Tecla, dalším úspěchem pro pořádající oddíl byla finálová účast ve čtyřhře dvojice Filip Karel s Tomášem Teclem. Ve finále domácí podlehli dvojici Čermák, Zelený 3:0 na sety.

Text a foto: jív



Martin Karel (první zprava) po vítězném zápase s jihlavským Tomášem Kolátorem, kterého porazil 3:0 na sety.

SB Světlá n. S.), 7. Pavel Pazdera (Jiskra Havl. Brod), 8. Tomáš Tecl (TJ SB Světlá n. S.), 9. Tomáš Kolátor (SK Jihlava), 10. Tereza Křivohlavá, 11. Filip Karel, 12. Alice Brožová (všichni TJ SB Světlá n. S.), 13. Jan Řezáč (Jiskra Humpolec), 14. Petr Dvořák (TJ SB Světlá n. S.), 15. Vojtěch Zelený (Sokol Jemnice), 16. Matěj Holub (SK Jihlava), 17. Jan Jírek (Sokol Žďár n. S.), 18. Lukáš Bošek (Jiskra Humpolec).



Tomáš Tecl



Turistika

Každoročně připravují světelští turisté na polovinu září několikadenní cykloturistickou akci, tentokrát to bylo na Dolňácko, do úrodného kraje podél řeky Moravy, odděleného na východě hřebenem Bílých Karpat od Slovenska, do kraje se stále živými

projevy folkloru, zvykoslovných tradic, lidových písní a tanců, do kraje s místy ještě zachovanou původní lidovou architekturou, kde domy mají tradiční fasádu s modrým obrováním a jejich malebný ráz často doplňuje lidová malůvka s charakteristickými motivy. A také do kraje

vynikajícího vína a dobrého burčáku....

S velkým předstihem jsme si zajistili ubytování pro dvaadvacet účastníků od čtvrtka do neděle v chatkách autokempu Lučina, který je oblíbeným

místem pro pěší výlety, vyjížďky na kole i pro trávení lenošivé dovolené na březích přehradní nádrže. Během čtyř dnů jsme se projeli pod hřebenem Bílých Karpat, po slovenském břehu řeky Moravy i podél Bařova kanálu a také

po naučné stezce Váté písky. Navštívili jsme vinařskou obec Petrov s chráněným souborem vinných sklepů z 18. až 19. století zvaných Plže, byli jsme se podívat v Hodoníně a „náhodou“ jsme se nachomýtlí ve Strážnici v době vinobraní...

Počasí nám s výjimkou úvodního dne přálo, kilometrů na tachometrech utěšeně přibývalo a připočteme-li k tomu večerní posezení při kytáře, bylo to důstojné rozloučení s létem a vyjížďkami na kole.

Text a foto: Jaroslav Vála



Před odjezdem na trasu



Boží muka mezi vinicemi

**Prostor pro vaši
REKLAMU**

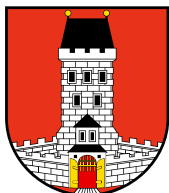
**Prostor pro vaši
REKLAMU**

Prostor pro vaši
REKLAMU

Prostor pro vaši
REKLAMU

Prostor pro vaši
REKLAMU

Prostor pro vaši
REKLAMU



Světelský zpravodaj vydává Kytlice – Kulturní zařízení Světlá nad Sázavou, nám. Trčků z Lípy 16, 582 91 Světlá nad Sázavou, IČ: 750 59 771, tel. 569 496 658, fax 569 456 001.
Redakční rada: Josef Böhm, Mgr. Jana Kupčíková, PhDr. Jana Myslivcová, Mgr. Jan Prášek, Mgr. Michal Šimek, Jaroslav Vála, Jiří Víšek. Redakce: Jaroslav Vála, Zdena Horní, Marie Koudelová,
korektury Josef Böhm, Luděk Tomas, redakce@svetlans.cz. Zapsáno do evidence: MK ČR E 11656.

Vychází v prvním týdnu měsíce, uzávěrka vždy v polovině předchozího měsíce. Redakční rada si vyhrazuje právo vybrat k otištění příspěvky pisatelů podle potřeb SZ.
Otištěné příspěvky mohou být stanoviskem autora a nemusí vždy vyjadřovat postoje redakce! Kompletní číslo Světelského zpravodaje najdete s určitým zpožděním na stránkách www.svetlans.cz.
Vychází v nákladu 1100 ks. Graf. úprava a tisk: Tiskárna Polička, tel. 461 722 002, fax 461 723 004, e-mail: info@tiskarnapolicka.cz, www.tiskarnapolicka.cz

-jkd-