

# SVĚTELSKÝ zpravodaj

měsíčník města • listopad 2014 • cena 10 Kč



XIII. Rallye Světlá – světelská dvojice Jaromír Doubrava a Jan Sváček se Škodou 130 RS (foto: Jiří Višek)

## Z obsahu

Volby 2014 . . . . .	str. 3	Školství. . . . .	str. 10	Sport. . . . .	str. 24
Schůze rady . . . . .	str. 4	Kultura. . . . .	str. 13	Inzerce . . . . .	str. 24
Z historie . . . . .	str. 9	Co vás zajímá . . . . .	str. 21		



## Slovo úvodem

Vážení čtenáři,

již pětadvacet let uplyne tento měsíc od jednoho z největších zvratů v novodobé české historii, od revoluce, která díky svému pokojnému průběhu dostala přívlastek sametová. Každý z nás by určitě v paměti vydoloval i s poměrně značným časovým odstupem nějaké osobní vzpomínky, každý z nás má určitě povědomí o běhu událostí. Sám za sebe musím říct, že jsem ve svých tehdejších jedenácti letech měl velký problém se v dění orientovat a spíše jsem vnímal ono obrovské napětí z nejistého konce celé revolvy. Co si ovšem vybavuji zcela zřetelně, byla událost, která se stala předzvěstí konce komunistické totality v Československu – svatořečení Anežky, dcery Přemysla Otakara I.

Ke kanonizaci této české princezny, která zaměnila nalinkovaný pohodlný život v prostředí evropské vládnou-

cí smetánky za starost o chudé a nemocné, došlo pouhých pět dní před 17. listopadem. Původně papež zamýšlel celou slavnost přenést do rodné vlasti Anežky, tak jak to bývá zvykem. Pro komunistické úřady to ovšem byl nemyslitelný krok, obávaly se, že by primárně náboženský obřad mohl přerůst v politicky motivovanou manifestaci. A tak se zástupci komunistického režimu dohodli na drobné směně s Vatikánem – svatořečení proběhne v sídle papeže, ovšem československé úřady nebudou bránit poutníkům vycestovat do Říma. Ostatně i vatikánské kruhy se obávaly, že účast na slavnosti bude bídna, že Čechoslováci, nezvyklí cestovat na Západ, zůstanou spíše doma. Jaké pak bylo překvapení, když směrem na jih vyrazily čtyři speciální vlaky, více jak sto autobusů, letecký speciál a pochopitelně množství osobních aut pl-

ných poutníků, jejichž odhadovaný počet se vyšponoval až téměř k deseti tisícům.

Při obřadu, probíhajícím v povznesené náladě nečekané volnosti, vystoupil dodnes velmi výrazný kněz Tomáš Halík. Ve své řeči v parafrázi na stařícké barokní proroctví uvedl, že po svatořečení Anežky už bude českému národu dobře. Určitě ani on sám netušil, že hned za pět dní poté studentská demonstrace brutálně rozehnaná pořádkovými silami započne rychlý rozklad komunistického režimu v Československu.

Ať už na porevoluční vývoj s odstupem již celé generace můžeme nahlížet rozdílně, výše zmíněné události společně se samotným převratem bezesporu zůstávají posledními okamžiky určité svornosti našeho národa, a stojí za to si je stále připomínat.

J. P.

## Poděkování voličům

Česká strana sociálně demokratická Vám děkuje za účast v komunálních volbách a především pak těm z Vás, kteří jste nám svými hlasy dali důvěru. Velice si této přízně vážíme a věříme, že budeme plněním našeho programu hájit Vaše zájmy. Já i tři naši zvolení zastupitelé Ing. Josef Adam, Mgr. Jaroslav Beránek a Mgr. Eva Kořínková jsme připraveni pomoci každému v otázkách týkajících se chodu, rozvoje, investic a majetku města. Jsme přesvědčeni, že politika je služba lidem a pro to uděláme maximum.

*Karel Borek, DiS.,  
předseda MO ČSSD ve Světlé n. S.*  
\*\*\*

Milí voliči, vaše podpora v nedávných komunálních volbách je pro nás velkým potěšením, ale zároveň i velkým závazkem. Za projevenou důvěru bychom vám chtěli upřímně poděkovat zodpovědnou prací pro celý náš světelský region.

*KDU-ČSL a nezávislí kandidáti*  
\*\*\*

Vážení spoluobčané,  
děkujeme za podporu kandidátky Nezávislých ve volbách do zastupitelstva města. Velice si jí vážíme. Pevně věříme, že plněním našeho programu budeme hájit především Vaše zájmy. Za kandidátku Nezávislí  
*Mgr. Vlastimil Špatenka*

PRO Světelsko děkuje touto cestou všem voličům, kteří nám dali hlas. Jsme velice vděční a slibujeme, že se budeme snažit naplnit co nejvíce bodů programu, kterým jsme Vás oslovili a pro který jste hlasovali. Protože se členové našeho sdružení shodli na respektování vůle voličů, budeme se snažit při koaličních jednáních i tuto skutečnost naplnit. Ještě jednou děkujeme a zároveň prosíme občany o spolupráci ve formě příspěvků, námětů a připomínek. Rádi bychom na konci

čtyřletého volebního období konstatovali, že se nemusíme za nic stydět a s klidným svědomím se můžeme ohlédnout. Nabízíme vstřícnost a slušné jednání.

*Za PRO Světelsko Josef Hník*

PS: Občanům obce Radostovice se omlouváme za neuvedení této obce na našich plakátech. Tento nedostatek jsme zjistili a po provedeném tisku již ho nebylo možné odstranit.



**VÁŽENÍ SPOLUOBČANÉ,**

děkujeme všem, kteří svým hlasem přispěli k volebnímu výsledku našich kandidátů. Přestože jsme získali pouze jeden zastupitelský mandát, budeme aktivně pracovat pro naše město jak v zastupitelstvu, tak ve výborech a komisích města.

**Vaši podpory si velice vážíme, bude nám ctí Vás zastupovat.**

**ODS**  **společně s** **TOP09**  
Víme, co chceme

# Volby 2014

## ZÁPIS O VÝSLEDKU VOLEB DO ZASTUPITELSTVA OBCE

Ve volbách do zastupitelstva obce (městysu, města, městské části, městského obvodu) **Světlá nad Sázavou**..... okres **Havlíčkův Brod**..... konaných ve dnech (dne) **.10.10.:.11.10.2014.** byly podle výsledků převzatých od okrskových volebních komisí zjištěny výsledky voleb v obci.

Počet volebních okrsků	9
Počet okrskových volebních komisí, které předaly výsledek hlasování	9
Seznam čísel volebních okrsků, jejichž výsledky nebyly předány	-----
Počet volebních obvodů	1
Celkový počet osob zapsaných ve výpisech ze seznamu voličů a jejich dodatků	5585
Celkový počet voličů, kterým byly vydány úřední obálky	2246
Celkový počet odevzdaných úředních obálek	2246

### A) Jména a příjmení zvolených členů zastupitelstva:

Pořadí zvolení	Jméno a příjmení	Věk	Pořadí na HL	Počet hlasů
----------------	------------------	-----	--------------	-------------

#### Volební strana č. 1 - P R O SVĚTELSKO

1.	Josef Hník	63	1.	654
2.	Roman Hůla	48	4.	650
3.	Tomáš Rosecký	36	10.	554
4.	Jana Holoubková	44	12.	535
5.	Lucie Coufalová	33	2.	514

#### Volební strana č. 2 - NEZÁVISLÍ

1.	Lenka Arnotová	65	2.	675
2.	Vlastimil Špatenka	55	1.	575
3.	Věra Prokopová Tyčová	52	3.	548

#### Volební strana č. 3 - ODS a TOP 09

1.	Jana Myslivcová	52	1.	423
----	-----------------	----	----	-----

#### Volební strana č. 4 - Komunistická strana Čech a Moravy

1.	Jiří Hlaváček	65	1.	496
2.	Jaroslav Zmek	70	4.	476
3.	Lubomír Slabý	63	7.	450
4.	Vladimír Kasal	65	2.	430

#### Volební strana č. 5 - KDU-ČSL a NEZÁVISLÍ KANDIDÁTI

1.	Jan Tourek	38	1.	960
2.	Jan Prášek	35	4.	696
3.	Jiří Adam	38	6.	686
4.	František Aubrecht	52	2.	679
5.	Jana Cudlínová	48	10.	574

#### Volební strana č. 6 - Česká strana sociálně demokratická

1.	Josef Adam	53	1.	480
2.	Jaroslav Beránek	55	2.	408
3.	Eva Kořínková	49	4.	396





## Schůze rady 29. září

Rada města:

1. Souhlasila s investičním záměrem vybudování myčky osobních a dodávkových automobilů v areálu TBS Světlá nad Sázavou, p. o.
2. Souhlasila s nákupem 25 ks židlí do klubovny Mrzkovice. Nákup bude hrazen z rozpočtu místní části Mrzkovice.
3. Schválila uzavření Pojistné smlouvy č. 2736315694 mezi městem Světlá n. S. (pojistník) a UNIQA pojišťovna, a. s., Praha 6 (pojistitel), za účelem pojištění stavby Cyklostezka ul. Sázavská – ul. Jelenova, Světlá n. S., po dobu realizace stavby.
4. Schválila ukončení Smlouvy o poskytnutí střechy ZŠ Lánecká k výrobě elektrické energie, uzavřené mezi městem Světlá n. S. (jako poskytovatelem) a společností ZTC Real Estate, s. r. o., se sídlem Havlíčkův Brod (jako zájemcem) dohodou k datu 30. 9. 2014.
5. Souhlasila s uzavřením Dodatku č. 1 k nájmní smlouvě ze dne 4. 3. 2008 mezi městem Světlá n. S. a panem Janem Morawetzem, Toronto, Ontario, Kanada, zastoupeným JUDr. Martinem Kölblm, za účelem pronájmu pozemků parc. č. 14/19, 579/4, 585/6, 585/13, vše v k. ú. a obci Světlá n. S. Jedná se o pozemek, na kterém je umístěna tůň nad Horním parkovým rybníkem.
6. Souhlasila s uzavřením smlouvy o dílo na stavební zakázku Stavební úpravy DPS Světlá n. S. – denní stacionář mezi městem Světlá n. S. a firmou Tost.cz, s. r. o., Ledeč n. S.
7. Schválila zřízení služebnosti (věcného břemene) spočívající v právu chůze, jízdy, opravy a údržby podzemního kabelového vedení veřejného osvětlení:
  - v místní části Žebrákov na částech pozemků parc. č. 20/1, parc. č. 209/1, parc. č. 582 a parc. č. 520, vše v k. ú. Žebrákov v obci Světlá n. S., ve prospěch oprávněné strany ze služebnosti – města Světlá n. S.
  - v ulici Pod Kadlečákem ve Světlé n. S. na částech pozemků parc. č. 1026/1, parc. č. 1026/12 a parc. č. 1026/13, vše v k. ú. Dolní Březinka a obci Světlá n. S., ve prospěch

oprávněné strany ze služebnosti – města Světlá n. S.

- v ulici Kamenická ve Světlé n. S. na částech pozemku parc. č. 858/18 v k. ú. a obci Světlá n. S. ve prospěch oprávněné strany ze služebnosti – města Světlá n. S.
8. Souhlasila s uzavřením smluv o výpůjčce na domácí kompostéry o objemu 1050 litrů mezi městem Světlá n. S. jako půjčitelem a jednotlivými výpůjčiteli.  
Stav ke dni 29. 9. 2014:
    - kompostér o objemu 740 litrů – 16 zájemců (celkový počet 50 kompostérů – zbývá 34)
    - kompostér o objemu 1050 litrů – 89 zájemců (celkový počet 100 kompostérů – zbývá 11).
  9. Schválila uzavření Dodatku č. 1 ke smlouvě o dílo na akci Rekonstruk-

ce ulice Čapkova, Světlá n. S. – PD s firmou DI PROJEKT, s. r. o., Rosice, z důvodu posunutí termínů odevzdání projektové dokumentace.

10. Vzala na vědomí zprávu o stavu zajištění stavebně-technického stavu tenisové haly pro možnost užívání haly po dobu zimní sezóny 2014–2015 a souhlasila s provedením navrhovaných opatření.
11. Souhlasila s realizací pokládky plynovodního potrubí k objektu tenisové haly v rámci stavby Cyklostezka Světlá n. S. Sázavská – Jelenova ul.
12. Schválila uzavření smlouvy o poskytnutí dotace mezi Krajem Vysočina jako poskytovatelem dotace a městem Světlá n. S. jako příjemcem dotace na realizaci akce Vlastivědný sborník Světelsko, 3. díl.

*Jan Tourek, starosta města*

## Z finančního odboru

### *Svatováclavská pouť 2014*

Tradiční pouť v našem městě se právem považuje za největší v regionu. Během této společensko-kulturní akce projde Světlou nad Sázavou odhadem



až 15 tis. lidí, což je určitě zajímavá návštěvnost. Téměř každý občan Světlé má pouť jako příležitost k tradičnímu setkání rodin i známých. Dá se říci, že donedávna byla tato akce největší kulturní událostí ve městě. Zde je třeba dodat, že podruhé se letos přidal také Sázavafest, který se konal na začátku srpna v zámeckém parku.

Letošní pouť se konala ve dnech 27. a 28. září. Z důvodu prodloužení stavebních prací při rekonstrukci komunikace v Nové Vsi došlo v týdnu před poutí ke zkrácení prodejní plochy pro trhovce. Původně plánovaná pro-

dejní plocha měla vést Nádražní ulicí až k fotbalovému stadionu. Nakonec trhovci své stánky už třetím rokem rozkládali v náhradních prostorech ulic Poštovní a Pěšinky.



Instalace atrakcí pro velké i malé návštěvníky probíhala od pondělí 22. září. Atrakce byly již čtvrtým rokem umístěny i na soukromém pozemku v areálu v Pěšinkách. Stalo se již pěknou tradicí, že ve čtvrtek dopoledne je umožněno bezplatné svezení zdravotně postiženým ze sociálních ústavů a obyvatelům místního Sociálního centra. Pro tyto spoluobčany je otevřeno i občerstvení a stánky s cukrovinkami, aby si i oni zažili opravdovou atmosféru poutí. Pro všechny návštěvníky byly atrakce spuštěny ve čtvrtek 25. září odpoledne. Mezi oblíbené určitě patří každým ro-

kem autodrom, break-dance, velký vy-  
sutý kolotoč, z kterého je hezký výhled  
na město a pouťové davy lidí. Návštěv-  
níci z řad dětí se těší na ruské kolo, hor-  
skou dráhu, na zábavní dům s množstvím  
hracích prvků, na vodní autodrom, či  
na poníky.

Protože se jedná o akci velkého roz-  
sahu v prostorách náměstí a přilehlých  
ulic, dochází k omezení dopravy. Pou-  
ťový týden byl od středy 24. září ve  
znamení uzavírek a objížděk. Uzavírky  
jsou však řešeny tak, aby co nejméně  
omezovaly řidiče a zároveň byla zajiš-  
těna bezpečnost návštěvníků.

Úklid náměstí a přilehlých ulic zajiš-  
ťovaly Technické a bytové služby města  
Světlá nad Sázavou, p. o., jak v průbě-  
hu soboty a neděle, tak bezprostředně  
po skončení akce. Veškeré atrakce byly  
v noci 28. 9. a nad ránem 29. 9. sklizeny.  
V pondělí ráno byste těžko hádali, že  
v prostorách náměstí se ještě večer před  
tím bavily na atrakcích spousty lidí.

Letošní pouť je z pohledu organizá-  
tora hodnocena kladně. V pátek večer  
sice počasí nepřálo a náměstí kvůli

vytrvalému dešti zelo prázdnotou, ale  
slunečné počasí o víkendu už přilákalo  
davy lidí. Zejména v neděli naše město  
lemovaly dlouhé kolony zaparkovaných  
aut návštěvníků pouti. Návštěvnost  
tedy byla vysoká, ale nedošlo k žádným  
závažným konfliktům, které by bylo  
třeba řešit.



Ráda bych touto cestou poděkovala  
lidem, kteří mi pomáhali s organizací  
stánkového prodeje v týdnu před pou-  
tí, dále pracovníkům městského úřadu  
a městské policii, která měla o pouti  
službu. Velké díky také patří Technic-  
kým a bytovým službám za výpomoc

při vyznačování míst pro stánkaře, zna-  
čení uzavírek i za úklid během pouti.  
Už se můžeme pomalu, ale jistě chystat  
k přípravě dalšího ročníku Svatováclav-  
ské pouti. Snad nám okolnosti a počasí  
budou opět přát a vše se vydaří jako  
tento rok. Pro zajímavost uvádím pár  
čísel.

#### *Pouť 2014 v číslech:*

- Za prostory náměstí pro umístění atrakcí pan Lagron zaplatil celkem 346 248 Kč.
- Na bankovní účet města přišlo za stánkový prodej o pouti 253 320 Kč.
- V pokladně městského úřadu bylo od začátku roku za stánkový prodej vybráno celkem 87 280 Kč.
- Příjem z letošní pouti do rozpočtu města byl ve výši 686 848 Kč.
- Náklady spojené s poutí se pohybují kolem 150 000 Kč (organizace stánkového prodeje, pořadatelská služba, propagace, nájem mobilních WC, úklid ze strany TBS).
- V letošním roce bylo umístěno více než 175 prodejců s různým sortimentem (z toho nejpočetněji byly zastoupeny tradiční cukrovinky – 18 stánků, dále 6 stánků s burčákem, 5 stánků s česnekem atd.).
- Návštěvníci pouti si mohli vybrat celkem z 20 pouťových atrakcí. Nejvíce adrenalinu přinesla vystřelovací koule, která se dostane až do výšky 45 metrů.
- Vstupné na atrakce se pohybovalo kolem 70 Kč.
- Během pouťového víkendu se ve službě vystřídal celkem 11 úředníků městského úřadu + 2 strážníci městské policie.
- Samotná příprava pouti začíná již osm měsíců před jejím konáním.
- Stánkový prodej probíhal v pěti ulicích města – Lánecké, Komenického, Nádražní po vjezd na zimní stadion, Poštovní a Pěšinkách.
- TBS umístily více než 50 přenosných dopravních značek, cca 20 odpadkových košů a kontejnerů. Bylo umístěno 6 ks mobilních toalet.
- Samotní organizátoři poutě při tradičním číslování chodníků udělali více než 967 dřepů (co jeden metr stánku, to jedno číslo napsané na chodníku).

*Bc. Helena Štrosová, referent FO  
Foto: Jiří Víšek*

## Z odboru sociálních věcí

### ***Tým pro děti a mládež pro koordinaci preventivních aktivit***

Městský úřad Světlá n. S. jako orgán sociálně-právní ochrany dětí sestavuje v současné době Tým pro děti a mládež pro koordinaci preventivních aktivit, jehož ustanovení je jednou z klíčových aktivit projektu Inovace výkonu SPOD Světlá n. S., podpořeného z operačního programu Lidské zdroje a zaměstnanost.

Důvody pro jmenování týmu vyplývají ze zákona č. 359/1999 Sb., o sociálně-právní ochraně dětí, ve znění pozdějších předpisů (dále jen zákon o SPOD) a prováděcího předpisu – vyhlášky MPSV ČR č. 473/2012 Sb., o provedení některých ustanovení zákona o SPOD (Standard 7, kritérium 7a, 7 b přílohy č. 1).

Tým pro koordinaci preventivních aktivit bude složen z fyzických a právnických osob působících v našem regionu v oblasti práce s nezletilými dětmi a preventivních aktivit, zejména zástupců orgánů územních samospráv, pověřených osob v SPOD, poskytovatelů sociálních

služeb, zástupců škol a školských zařízení, Policie ČR, Probační a mediační služby, soudu, státního zastupitelství, poskytovatelů zdravotních služeb a orgánů veřejné moci.

Cílem týmu bude, jak již vyplývá z jeho názvu, efektivně koordinovat aktivity prováděné jednotlivými subjekty, zaměřené na ohrožené děti ve smyslu zákona o SPOD. Úkolem týmu bude sběr dat, vyhodnocování, navrhování jednotlivých preventivních aktivit a jejich koordinace, sledování jejich realizace a účinnosti.

\*\*\*

Tímto bychom chtěli vyzvat zájemce ze stran veřejnosti, kteří by se chtěli podílet na koordinaci preventivních aktivit a stát se součástí tohoto týmu, aby se přihlásili písemně s uvedením osobních údajů a telefonického kontaktu, do 1. 12. 2014 na podatelnu MěÚ Světlá n. S., nám. Trčků z Lípy 18, 582 91 Světlá n. S. (1. patro).

*Ing. Věra Weingärtnerová  
vedoucí OSV*



evropský  
sociální  
fond v ČR



OPERAČNÍ PROGRAM  
LIDSKÉ ZDROJE  
A ZAMĚSTNANOST

PODPORUJEME  
VAŠI BUDOUCNOST  
www.esfcr.cz

## Z odboru majetku, investic a regionálního rozvoje

### Dotace a město Světlá n. S. v roce 2014

Město Světlá n. S. v roce 2014 získalo tyto dotace:

- 1) Snížení energetické náročnosti MŠ Lánecká – stavba je spolufinancována z Operačního programu Životní prostředí, bude provedeno zateplení střechy a obvodového pláště a výměna oken, výše dotace 3 654 505,34 Kč, celkové náklady 6 639 479,50 Kč, dokončení realizace akce je plánováno v roce 2015.
- 2) Snížení energetické náročnosti MŠ Na Sídlišti – stavba je spolufinancována z Operačního programu Životní prostředí, bude provedeno zateplení střechy a obvodového pláště a dokončení výměny oken, výše dotace 3 274 175,70 Kč, celkové náklady 10 822 240 Kč, dokončení realizace akce je plánováno v roce 2015.
- 3) Snížení energetické náročnosti ZŠ Lánecká – stavba je spolufinancována z Operačního programu Životní prostředí, bude provedeno zateplení střechy a obvodového pláště a výměna oken, výše dotace 13 011 570,90 Kč, celkové náklady 21 811 986,56 Kč, dokončení realizace akce je plánováno v roce 2015.
- 4) Cyklostezka ul. Sázavská – ul. Jelenova – poskytovatelem dotace je Státní fond dopravní infrastruktury, vybudována je stezka pro pěší a cyklisty v úseku napojení se na účelovou komunikaci v ulici Jelenova k napojení se na stávající cyklostezku na ulici Sázavská (délka 0,5 km), výše dotace 1 973 000 Kč, celkové náklady 5 771 700 Kč.
- 5) Rekonstrukce učeben jazyků a fyziky ZŠ Lánecká, včetně datových rozvodů – rekonstrukce je spolufinancována z Evropského fondu pro regionální rozvoj prostřednictvím Regionálního operačního programu NUTS 2 Jihovýchod, byly zrekonstruovány 2 odborné učebny (včetně vybavení novým nábytkem a učebními pomůckami), dále byla vybudována síť datových rozvodů po celém areálu školy, výše dotace 1 859 262,69 Kč, celkové náklady 2 950 470,44 Kč.
- 6) Domácí kompostéry Světlá n. S. – projekt je spolufinancován z Operačního programu Životní prostředí, je zakoupeno a občanům zapůjčeno 50

kusů kompostérů o objemu 740 litrů a 100 kusů kompostérů o objemu 1050 litrů, výše dotace 484 822,80 Kč, celkové náklady 561 440 Kč.

- 7) Oprava kaple v Dolních Dlužinách – poskytovatelem dotace je Státní zemědělský intervenční fond (dotace získána prostřednictvím MAS Královská stezka, v. o. s.), proběhla celková rekonstrukce kaple v místní části Dolní Dlužiny, výše dotace 196 960 Kč, celkové náklady 365 050 Kč.
- 8) Revitalizace sportoviště ve Světlé n. S. – poskytovatelem je Kraj Vysočina, doplněno je oplocení na jižní straně sportoviště v místní části Závidkovice, dále jsou vyměněny sítě oplocení sportoviště v ul. Čapková – Kolovratova, výše dotace 30 000 Kč, celkové náklady 76 655 Kč.
- 9) Doplnění veřejného osvětlení v Dolní Březince – poskytovatelem dotace je Kraj Vysočina, jsou vystavěny dva nové stožáry veřejného osvětlení v místní části Dolní Březinka v okolí hasičské zbrojnice, výše

dotace 44 771 Kč, celkové náklady 107 876 Kč

- 10) Modernizace vybavení kuchyně MŠ Na Sídlišti – poskytovatelem dotace je Kraj Vysočina, jsou zakoupeny a instalovány 2 nové přístroje – konvektomat a sprchovací myčka na nádobí, dotace 139 375 Kč, celkové náklady 332 421 Kč.
- 11) Společná setkávání v roce 2013 – poskytovatelem je Kraj Vysočina, v rámci tohoto projektu se z iniciativy agendy MA 21 konají akce jako drakiáda, tvořivé dílny na místních ZŠ, bruslení pro ZŠ na zimním stadionu, výsadba stromů na fotbalovém stadionu atd., výše dotace 60 000 Kč, celkové náklady 100 000 Kč.
- 12) Venkovní fitness hřiště v ulici Sázavská – získán je nadační příspěvek od Nadace zdravého životního stylu, firmou Colmex, s. r. o., jsou zabudovány další dva venkovní posilovací stroje v prostorách holandského hřiště v ulici Sázavská, výše dotace 35 322 Kč, celkové náklady 84 502 Kč.

Ing. Jana Satrapová, referent OMIRR

## Z činnosti odboru správního, školství a živnostenského

### Volby do zastupitelstev obcí

Ve dnech 10. a 11. října se uskutečnily volby do zastupitelstev obcí. Ve Světlé n. S. se o hlas voličů ucházelo šest volebních stran, přičemž bylo možno volit jeedenadvacet kandidátů.

Ve Světlé n. S. a místních částech je devět volebních okrsků, největší počet voličů má okrsek č. 4, jehož sídlem je budova ZŠ v Lánecké ulici, a nejmenší počet voličů má okrsek č. 9 v Lipníčce.

Přestože se jednalo o komunální volby, byla účast voličů v první den voleb poměrně slabá, nejčastěji se pohybovala okolo 24 až 30 %. Samozřejmě byly i okrsky, kde účast přesáhla 35 % a na druhou stranu nedosáhla ani na 20 %. Komunální volby jsou z pohledu politiků jedny z nejdůležitějších voleb, neboť se jedná o možnost volit „lidi napříč politickým spektrem“ a tak ovlivnit život obce či města v místě bydliště. Ani druhý den voleb se účast příliš nezvýšila, byla pouze průměrná – za oba dny lehce přesáhla 40 %. Voleb se zúčastnilo 2246 voličů, kteří odevzdali 41 705

platných hlasů, v průměru tak využili 18 z možných 21 hlasů.

Výsledky voleb byly registračním úřadem vyvěšeny na úřední desce bezodkladně po odsouhlasení a podepsání zápisu o výsledku voleb. Tak se již v sobotu ve večerních hodinách mohli občané města seznámit s nově zvolenými zastupiteli. Ustavující zastupitelstvo by se s ohledem na procesní možnosti a dané lhůty mohlo uskutečnit počátkem listopadu 2014.

Policií ČR ani městskou policií nebyly v průběhu voleb zaznamenány žádné incidenty, v okolí volebních místností byl klid.

Souhrn informací k právě proběhlým volbám nelze uzavřít bez poděkování všem, se kterými spolupracujeme, zejména členům okrskových volebních komisí, majitelům a pronajímatelům prostor, kde jsou umístěny volební místnosti jednotlivých okrsků, zvláštní poděkování je však třeba vyslovit kolektivu kuchařek ze Sociálního centra, které se opakovaně a k velké spokojenosti členů okrskových volebních komisí starají o jejich stravování.

Bc. Bohuslava Vondrušová, ved. OSŠaŽ

## Z odboru stavebního úřadu a územního plánování

### *Nový mapový portál města*

V dnešním vydání zpravodaje chceme upozornit na nový mapový portál města Světlá nad Sázavou. V průběhu měsíce října 2014 byl připraven nový mapový projekt a nainstalován prohlížeč Marushka®. Ten již delší dobu provozuje pro své potřeby Městský úřad Světlá nad Sázavou a nyní byl nasazen i pro využití

veřejností, kde nahradil předchozí prohlížeč „GSHtml“. Jedná se o moderní nástroj pro zobrazování geografických informací, který už delší dobu úspěšně využívá řada měst pro prezentaci svých mapových projektů, dále je také například využit Českým úřadem zeměměřičským a katastrálním pro prezentaci map v aplikaci „Nahlížení do katastru“,

„Dálkový přístup do katastru nemovitostí“ a „Nahlížení do registru územní identifikace adres a nemovitostí“. Mimo to jsou v tomto systému vedena i tak rozsáhlá mapová díla jako Jednotná digitální technická mapa Zlínského kraje a technické mapy dalších krajů. Tento systém je nyní rozšířen i o 3D vizualizaci prostorových dat. V těchto aplikacích prokazuje vysoký výkon a spolehlivost a díky svému intuitivnímu ovládání je také uživatelsky přívětivý a jeho zvládnutí nečiní uživateli obtíž.

Mapový projekt publikovaný městem Světlá nad Sázavou se soustředí především na prezentaci dat katastru nemovitostí a územního plánování. Rozsahem pokrývá celé území Obce s rozšířenou působností Světlá nad Sázavou. Aktualizace dat katastru nemovitostí se provádí čtyřikrát do roka s možností kontroly přes přímý přístup do „Nahlížení do katastru“ pomocí tlačítka „KN“ v dolní části mapového okna. V územním plánování jsou zobrazeny obce, které mají územní plán zpracovaný ve formátu umožňujícím jeho grafickou prezentaci. Tato data budou průběžně doplňována a aktualizována.

V horní části mapového okna jsou připravena preferenční tlačítka pro zobrazení základních podkladových map. Na pravé straně jsou pak dostupné záložky s možností výběru jednotlivých mapových vrstev členěných do skupin, dále nástroje pro zobrazení legendy, vyhledávacích funkcí, tiskových nástrojů a popisných informací. Mimo základních podkladových map na horní straně mapového okna jsou připraveny ještě některé vrstvy ve skupině „Přehledové mapy“. Jedná se především o letecké snímky, které ukazují vývoj území od roku 2004 do roku 2013. V územním plánování je pozornost věnována především platným plánům, ale i územně analytickým podkladům. Tato data jsou již dostupná na webových stránkách ve formátu pdf souborů, ale zobrazení v mapovém informačním systému umožňuje další funkce, například rychlé vyhledání informací o pozemku. Pomocí vyhledávací funkce „Najdi parcelu KN“ se uživatel rychle dostane k požadovanému pozemku, kde pak může hned zobrazit platný územní plán a v textové části dohledat regulativy.

Celé ovládání programu není předmětem tohoto článku, ale je intuitivní, ►

## Z odboru životního prostředí

### *Ne každý ježek potřebuje pomoc člověka*

Záchranným stanicím začala ježčí sezóna. Přibývá lidí, kteří našli malého ježka a chtějí po záchranné stanici, aby se o něj postarala. Opakuje se ale stejná situace jako každým rokem – lidé bezhlavě sbírají ježky ve snaze jim pomoci. Často však sbírají ježky zcela zbytečně, čímž jim ubližují! Proto na konci tohoto příspěvku otiskujeme „ježčí kalendář“ zveřejněný na [www.zvirevnouzi.cz/zvireci-poradna/jezci/](http://www.zvirevnouzi.cz/zvireci-poradna/jezci/), který pomůže každému při rozhodování, jak s nalezeným ježkem naložit. Zdravý ježek patří

do přírody, ne do lidských rukou! Do záchranné stanice patří pouze ježek zraněný, nemocný nebo ten, který v daný čas nemá „předepsanou“ váhu (viz níže). Nemocného ježka můžete poznat podle toho, že se obtížně pohybuje, je malatný, při dotyku rukou nenaježí bodliny, nestočí se do klubička, je nalezen venku během dne nebo během zimy.

Pokud si přece jen nebude nálezece malého ježka jistý, může s dotazem kontaktovat Stanici Pavlov, v. o. s. (tel.: 734 309 798).

*Mgr. Jiří Semerád  
vedoucí OŽP*

### JEŽČÍ KALENDÁŘ

<i>Ježek, který potřebuje pomoc</i>	<i>Ježek, který nepotřebuje pomoc</i>
<i>Září</i>	
- kojeneček, slepý s narůžovělou kůží	- malý ježek s vyvinutými bodlinami, s tmavou kůží
- malé, ještě nevyvinuté bodliny	- váha 120 g a více
- váha méně než 120 g	- velikost 5 cm a více
- velikost do 5 cm	
<i>Začátek října</i>	
- malý ježek	- malý ježek
- váha méně než 200 g	- váha 200 g a více
- velikost do 10 cm	- velikost 10 cm a více
<i>Konec října</i>	
- malý ježek	- malý ježek
- váha méně než 350 g	- váha 350 g a více
- velikost do 15 cm	- velikost 15 cm a více
<i>Začátek listopadu</i>	
- malý ježek	- velký ježek
- váha méně než 500 g	- váha 500 g a více
- velikost do 15 cm	- velikost do 15 cm a více
<i>Konec listopadu</i>	
- větší ježek	- velký ježek
- váha méně než 600 g	- váha 600 g a více
- velikost do 15 cm	- velikost 15 cm a více





## Kriminalita na Světelsku

► pro mnoho uživatelů známé z aplikace katastru nemovitostí a v případě nejasností je možné využít nápovědu, která je dostupná pomocí tlačítka „?“ nebo z menu „Nápověda k aplikaci“.

Mapový prohlížeč lze spustit na webových stránkách města na adrese [www.svetlans.cz](http://www.svetlans.cz) – „Městský úřad“ – „Územní plánování a ÚAP“ – „Geografický informační systém“. Pro více informací o tomto programu je možné využít stránky <http://marushka.geostore.cz/>, případně <http://technickamapa.cz/>, nebo <http://cesko3d.cz/>.

Věříme, že tento nový nástroj bude užitečným pomocníkem všem uživatelům a zlepší možnosti přístupu k informacím z katastru nemovitostí a územního plánování s možností dalšího rozvoje do budoucna o nové mapové vrstvy a uživatelské funkce.

*Ing. Vladimír Bárta  
vedoucí odboru SÚ a ÚP*

## Z odboru dopravy

### *Oprava silnice č. II/347 v úseku Světlá n. S. – Dolní Město*

Dne 8. října bylo na Krajském úřadu Kraje Vysočina předáno staveniště zhotoviteli stavby silnice II/347 Světlá n. S. – D1 úsek č. 1. Jedná se o rekonstrukci úseku Světlá n. S. – Dolní Město. V nadcházejících podzimních měsících dojde k řešení vegetační úpravy na svazích zemního tělesa, a to formou úpravy a odstranění nevhodných keřových porostů a alejových stromů. Předpokládáné zahájení samotných stavebních prací je duben 2015. Stavební úpravy budou realizovány především v trase stávající komunikace. Budou se týkat především úpravy nevyhovujících směrových oblouků, úpravy šířkového uspořádání, realizace nových silničních příkopů a rekonstrukce silničních propustků. Zhotovitelem stavby je sdružení společností M-Silnice a Swietelsky. Generálním projektantem celé stavby je inženýrská projektová kancelář Novák a Partners. Úplné dokončení stavby je plánované na konec září 2015. Tedy i v příštím roce se nevyhneme uzavírce, která bude tentokrát ve směru na Humpolec. O objízdné trase bude rozhodnuto až počátkem příštího roku a o jejím výsledku budete včas informováni.

*Ing. Miroslav Peroutka  
vedoucí OD*

Dne 29. 7. v odpoledních hodinách ve Světlé nad Sázavou, vykonal J. L., jako řidič jízdu s osobním motorovým vozidlem Ford Transit přesto, že dosáhl dvanáct bodů v bodovém hodnocení za porušení povinností stanovených předpisy v dopravě. Jmenovanému bylo sděleno podezření z přečinu maření výkonu úředního rozhodnutí a vykázání a spisový materiál byl postoupen okresnímu státnímu zastupitelství k dalšímu opatření.

V době **od 1. 11. 2010 do 30. 7. 2014** podezřelý J. K. řádně neplnil svou vyživovací povinnost na své nezletilé syny,

kdy mu tato povinnost byla stanovena rozsudkem okresního soudu, přičemž tak dluží na výživném 120 000 Kč.

Dosud neznámý pachatel v době **od 27. 7. do 7. 8.** nezjištěným způsobem rozbil skleněnou výplň u verandy chaty v rekreační oblasti Stvořidla, vnikl do chaty, kterou prohledal a nic neodcizil. Dále nezjištěným způsobem rozlomil kovovou petlici vstupních dveří skladu, který prohledal a rovněž nic neodcizil.

V přesně neustanovené době neznámý pachatel odcizil ze stodoly rodinného domu v obci Pohled, zaparkovaný motocykl tovární značky ČZ 150, r. v. 1953,

Město Světlá nad Sázavou  
si Vás dovoluje pozvat na

# FARMÁŘSKÉ TRHY

nám. Trčků z Lípy, Světlá n. S.  
20. listopadu 2014 od 8 do 16 hod.



čímž způsobil majiteli motocyklu celkovou škodu ve výši 18 000 Kč.

Dne **26. 8.** nezjištěný pachatel v Nádražní ulici vnikl do domu, prošel do sklepních prostor, kde odstranil visací zámek dveří sklepní kóje, ze které odcizil měděné kabely v hodnotě 1 000 Kč.

Dne **1. 5.** vykonal jednadvacetiletý řidič s osobním motorovým vozidlem zn. Škoda Felicia, kde byl kontrolován hlídkou policie ve Světlé n. S. V rámci silniční kontroly byl u řidiče proveden test na přítomnost omamných a jiných látek s pozitivním výsledkem na přítomnost methamphetaminu. Jmenovaný se podrobil lékařskému vyšetření, kde byl ke stanovení množství omamné lát-

ky vyžádán znalecký posudek z oboru zdravotnictví, odvětví toxikologie, který byl s pozitivním výsledkem v množství 48 ng/ml methamphetaminu. Podezřelému bylo sděleno podezření z přečinu ohrožení pod vlivem návykové látky.

Dne **4. 10.** podezřelý V. A., vykonal jako řidič motorového vozidla jízdu přesto, že má rozhodnutím okresního soudu uložen zákaz činnosti spočívající v zákazu řízení všech motorových vozidel do července 2016. Jmenovanému bylo policejním orgánem sděleno podezření z přečinu maření výkonu úředního rozhodnutí a vykázní.

*npor. Mgr. Roman Krecl  
vedoucí oddělení PČR Světlá n. S.  
policejní stanice Ledč n. S.*

## Z činnosti městské policie

Městská policie v září 2014 řešila celkem 77 přestupků. Z tohoto počtu bylo na místě vyřešeno v blokovém řízení 73 přestupků a 4 byly oznámeny správním orgánům k přijetí dalších opatření. Doručili jsme dvě písemnosti na žádost ostatních orgánů. V září jsme osmkrát měřili rychlost. Nejrychleji naměřený řidič jel na povolené padesátce 104 km/h. Provedli jsme odchyt devíti psů. V odchytovém zařízení nemáme k 30. 9. žádného pejska.

*Zdeněk Novák  
velitel MP*

# z historie



## Kdysi a dnes

### „Kozí plácek“, dům č. p. 39

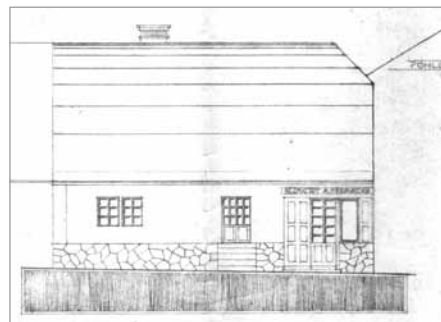
Nejstarší dosud známá zmínka o domě pochází z roku 1836, v roce 1850 je uváděna služebnost bydlení pro Kateřinu Nedvědovou. V roce 1857 jsou jako zde bydlící majitelé uváděni sklabusíř Matěj Nouza (29) a jeho manželka Barbora (31), kteří měli syna Josefa (\*1851) a dceru Marii (\*1853). V roce 1882 je jako majitel uváděn řezník Jan Procházka (\*1851), který měl manželku Marii

(\*1858) a syna Antonína (\*1894). Ten se stal rovněž řezníkem a od roku 1924 spolu s manželkou Annou majitelem nemovitosti. Dne 3. dubna 1925 podal žádost o povolení přístavby krámků a dílny, které po vyšetření místních okolností 15. dubna stavební komisí bylo 5. května vydáno. Stavba byla zahájena 20. května a ukončena 23. června 1925.

Dne 29. července 1925 podal žádost o schválení řeznického krámu a dílny.

Na základě komisionálního řízení ze dne 11. září 1926 bylo Okresní politickou správou v Ledči n. S. povolení vydáno při splnění několika podmínek, mezi nimiž bylo:

6) *Hnojiště na dvoře budiž opatřeno po stranách zídou vyvýšenou nad okolí dvora aspoň 60 cm, aby bylo zabráněno vytékání močůvky do městské kanalisace.*



*Domek č. p. 39, pohled z Lánecké ulice.  
Na snímku je dobře patrná  
pozdější přístavba řeznického  
krámků.*

7) *Dvorek budiž udržován v naprosté čistotě vzhledem k tomu, že jest východ z dílny poblíže stáje.*

8) *Přespávání v dílně jest nepřípustno. V pádu potřeby musí býti učňovi vy-* ▶



► kázána vhodně upravená a topitelná ložnice.

9) Zřízení udirny v síni domu č. p. 39 povolují pouze prozatímně /do odvolání/, jestliže prkenné pažení mezi tímto domem a domem sousedním č. p. 40 bude provedeno ze zdíva a budou-li půdy trvale ohnivzdorným způsobem odděleny.

Od roku 1958 byli majiteli prodavačka Jednoty Libuše Škarydová, roz. Procházková (\*1925) a Antonín Procházka ml. Po zemřelé Libuši Škarydové (†1965) dědil její manžel Jiří (1923–2009), s nímž zde žili syn Jiří a dcera Hana. Demolice domku proběhla v roce 1978.

Jaroslav Vála

Foto: archiv Pavla Wolfa



Domky č. p. 39 a 40 na obraze „Kozí pláček“ od Pavla Wolfa

## Stalo se

### V Čechách

- před 75 lety 17. listopadu 1939 byly z nařízení Adolfa Hitlera uzavřeny všechny české vysoké školy; byla to reakce nacistů na studentské demonstrace 28. října a 15. listopadu; tisíce studentů byly zatčeny, devět vůdců studentských organizací bylo popraveno;
- před 25 lety 17. listopadu 1989 se pietní pochod studentů změnil v protistátní demonstraci surově rozehnanou komunistickými bezpečnostními složkami; v dalších týdnech protirežimní shromáždění, demonstrace a stávky vedly k rezignaci

vlády, 29. prosince byl prezidentem zvolen Václav Havel; totalitní komunistický režim po padesáti letech padl.

### Ve světě vědy a techniky

- před 700 lety v roce 1314 již čínské tiskařství používalo vyměnitelné dřevěné litery;
- před 40 lety 16. listopadu 1974 bylo z radioteleskopu Arebico na Portoriku vysláno první poselství lidstva ke hvězdám; depeše byla zašifrována dvojkovým kódem a obsahuje 1679 znaků; k zamýšleným cílovým hvězdám by měla zpráva putovat 25 000 let.

### Ve Světlé nad Sázavou

- před 380 lety v roce 1634 Jan Rudolf Trčka z Lípy po smrti manželky a syna odkázal Světlou s Lipnicí a řadou vesnic Petrovi Vokovi Sočkovskému z Ryzmberku, Ladislavovi Burianovi z Valdštejna a Matyášovi Ferdinandovi Berkovi z Dubé; po Trčkově smrti o rok později však jeho statky zabavil stát;
- před 140 lety v roce 1874 byla světelská panská cihelna pro nedostatek dobré hlíny zrušena a přeložena do Nové Vsi.

Josef Böhm

# školství



## Akademie i gymnázium prožívají pestré období

Celý letošní podzim je na naší škole ve znamení nejrůznějších akcí, vzdělávacích aktivit, exkurzí i stavebních úprav. Pojdme se společně podívat, co vše se ve škole děje.

V září došlo ke spuštění nového webového portálu, který funguje pod stejnou adresou jako ten předchozí, tedy [www.akademie-svetla.cz](http://www.akademie-svetla.cz). Kromě celkové změny struktury poskytovaných informací,

jejich zpřehlednění a dalšího zvýšení uživatelského komfortu se vyznačuje též responzivním designem, což umožňuje jeho bezproblémové používání na mobilních zařízeních, tedy tabletech či smartphonech.

Na konci září škola pořádala tradiční přehlídku výtvarných prací žáků a pedagogů školy Bienále 2014. Slavnostní vernisáže v pátek 26. září se kromě řady

významných hostů zúčastnili též představitelé města Světlá n. S. Návštěvníci mohli zhlédnout nově rekonstruovanou aulu a jednu z hlavních chodeb školy zpracovanou podle návrhů studentů zaměřených na bytovou architekturu, pestrou škálu prací prezentovaných v obou školních galeriích i práci uměleckých kovářů, kteří měli své zázemí v parčíku u vstupu do Akademie. Kováři byli mimochodem vel-

kým lákadlem pro veřejnost i v průběhu následujícího víkendu a řada návštěvníků světelské pouti si našla cestu také za uměním prezentovaným v rámci této výstavy.

Pracovníci školy se snaží vést žáky k ekologickému myšlení, a proto se nám začátkem října rozběhl celoškolský projekt zaměřený na odpadové hospodářství. Všichni se snaží řádným způsobem třídit odpady tak, aby jejich další zpracování bylo co nejefektivnější a nejjednodušší.



Aula

Dle prvních dílčích výsledků lze konstatovat, že se tato myšlenka uchytila a práce se daří.

Naši noví gymnazisté se zabydleli ve své třídě a ve spolupráci se svou třídní si prostor zvelebují k obrazu svému. I přes to nezapomínají na svůj prvořadý cíl, tedy studium, a aktivně se účastní také řady vzdělávacích akcí, které škola pořádá.

Žáci školy navštívili literární besedy s Martinou Bittnerovou a Josefem Formánkem, vyrazili na exkurzi na světelskou skládku, prohlédli si sklárnu Crystalite Bohemia, seznámili se s Muzeem knihy ve Žďáru nad Sázavou a architek-

tonickým skvostem – poutním kostelem sv. Jana Nepomuckého na Zelené hoře.

Po úspěšném poznávacím zájezdu do Paříže je na jaro nachystána již teď obsazená exkurze do koncentračního tábora v Osvětimi, která se realizuje v rámci poznávacího projektu zaměřeného na osudy židovského obyvatelstva. V přípravě je též dobrodružná expedice za českými krajany žijícími v oblasti rumunského Banátu, která proběhne v červnu 2015.



Kováři

Pohled celé školy se upíná k největší investičně-stavební akci letošního školního roku, kterou je komplexní rekonstrukce bývalého třetího domova mládeže. Po přestavbě zde na jaře 2015 vznikne opravdu důstojné pracoviště pro výtvarné obory školy, které se jistě rychle stane chloubou instituce.

Těší nás pohled na další část cyklostezky budované na břehu řeky kolem areálu školy. Pro naše žáky hodláme pro zvýšení uživatelského komfortu zpřístupnit cyklostezku novým vstupem přímo z areálu školy včetně nezbytného zázemí v podobě laviček a odkladových prostor. Pro veřejnost

bude osazen informační panel, z něhož se dozvědí základní údaje o škole, kterou na bruslích, jízdním kole či pěšky právě míjí.

Výše uvedené je jen krátkým výčtem toho, co vše se ve škole děje. O všem novém či zajímavém hodláme veřejnost průběžně informovat.

Mgr. Michal Šimek, ZŘ

Foto: Jiří Víšek (1)

Miroslav Sklenář (1)

## Mateřské centrum

# Rolníčka

## Světlá nad Sázavou

Pěšinky 971

kontakt: Iva Vosyková 724564289,

Tereza Lebrušková 732538839,

www.hb.charita.cz

### Program na listopad:

**Pondělí: 8:30 – 11:30 hod.**

Za oponou – Rozvoj komunikace mezi rodiči a dítětem pomocí neživých předmětů.

Chobotnice – Společné aktivity dětí a rodičů podporující rozvoj jemné motoriky, prostorového vnímání a fantazie.

**Úterý: 18:00 – 19:00 hod.**

Večerní cvičení powerjógy

**Středa: 8:30 – 11:30 hod.**

Za oponou – viz pondělí

Chobotnice – viz pondělí

**Pátek: 8:30 – 11:30 hod.**

Za oponou – viz pondělí

Chobotnice – viz pondělí

Klokánek – Pohybové aktivity pro rodiče s dětmi pro všestranný pohybový rozvoj dítěte.

### Výtvarná dílna:

- 3. 11. – Veselé velryby
- 5. 11. – Neposedné prstíky
- 7. 11. – Tiskám, tiskáš, tiskáme.
- 10. 11. – Sněhulák z polystyrénových koulí
- 12. 11. – Prostírání
- 14. 11. – Omalovánky pro nejmenší
- 17. 11. – Skládání hvězdičky
- 19. 11. – Pletení z pedigu
- 21. 11. – Pokračování z 19. 11.
- 24. 11. – Výroba adventního věnce
- 26. 11. – Pokračování z 24. 11.
- 28. 11. – Výroba adventních dekorací

www.facebook.com/materskecentrum.  
rolnicka

Mateřské centrum  
**Rolníčka** zve všechny děti, maminky, tatínky, babičky,  
Světlá nad Sázavou dědečky, tety a strýce na

## Lampiónový průvod

zámeckým lesoparkem, v sobotu 15. listopadu 2014

Sraz účastníků průvodu  
v Pěšinkách v 17:30 hodin.  
Lampióny a chuť na podvečerní  
procházku s sebou!



## Co se dělo v naší škole v říjnu?

### Týden knihoven

Žáci celého 1. stupně ZŠ Komenského navštívili městskou knihovnu a zúčastnili se besedy o knihách.

Vyzkoušeli jsme si naši pozornost při čtení, výtvarně jsme zpracovali čtený text, získali jsme nové čtenáře.

S připraveným programem jsme byli velmi spokojeni.



### Dýňový svět

Již po několikáté navštívil náš turistický kroužek Dýňový svět v Nové Vsi u Leštiny. Na statku u Pipků nás opět mile přivítali.

V bludišti z kukuřice a na slámovém hradě jsme si užili spoustu legrace. Poté jsme si mohli v dýňové dílně vydlabat či ozdobit svoji dýni. Moc nás to bavilo.



### Green Life

Začátkem října za námi opět přijeli Z. Koloušková a M. Jeglík z organizace Green Life. Tentokrát nás seznámili s pořadem Lesy mírného pásu. Dozvěděli jsme se spoustu nových informací, zasoutěžili si a dostali samolepku bizona. Těšíme se na jarní setkání.

*Mgr. Jana Krupičková,*

*Mgr. Jitka Nejedlá, ZŠ Komenského*



## Z domova pro seniory

V měsíci září nás opět navštívili pejsci a potěšili svou přítomností naše klienty.

I v letošním roce měli naši klienti možnost 25. září navštívit tradiční Svatováclavskou pouť. Díky městu Světlá n. S. a panu Lagronovi si mohli naši odvážní klienti zdarma vyzkoušet některé atrakce současné poutě.

Následující den si klienti v domově upekli a následně snědli pouťové koláče.

Na konci září se u nás uskutečnila tradiční Kavárnička za hudebního doprovodu pana Černého.

Po roční odmlce jsme se v pátek 3. října vydali s klienty na Světelskou zahrádku, kde jsme viděli úžasnou výstavu ovoce, zeleniny a květin. V ten samý den jsme byli letos již potřetí a zároveň naposledy na houbách. Náš houbařský lov byl opět úspěšný.

V rámci Týdne poskytovatelů sociálních služeb se u nás ve čtvrtek 9. října konal Den otevřených dveří.

V průběhu tohoto dne si mohla široká veřejnost prohlédnout domov pro seniory a prostory, kde je poskytována pečovatelská služba, a dozvědět se jaké služby mohou klienti využívat. Součástí tohoto dne byla v domově pro

seniory i prezentace Klubu Parkinson z Havlíčkova Brodu. V odpoledních hodinách se v jídelně obyvatel uskutečnila přednáška bývalé primářky re-

V pátek 10. října nás navštívila volební komise a klienti, kteří měli zájem zúčastnit se komunálních voleb, mohli volit přímo v domově pro seniory.



habilitačního oddělení MUDr. Ludmily Čapkové na téma Jsem Parkinsonik? Děkujeme všem, kteří naše zařízení navštívili a měli zájem dozvědět se něco o tom, jak fungují služby, které domov pro seniory nabízí.

V sobotu 11. října k nám přijela cimbalová kapela. Její vystoupení se klientům i veřejnosti velmi líbilo.

*Lucie Coufalová  
sociální pracovnice  
Foto: Martina Cimburková*



## Včera, dnes a zítra aneb Nové scénky Felixe Holzmann

*Pocta legendárnímu komikovi a jeho nestárnoucímu humoru.*

Felix Holzmann byl nejen prvotřídní český komik, výborný herec a velmi vzdělaný pán, ale především to byl geniální autor čistého a ryziho humoru. Ve svých scénkách vystupoval s brejličkami, v tralaláčku, pruhovaném tričku

a šátku kolem krku. Scénky měly charakter dialogu. Vytvořil typ natvrdlého chlapíka, kterému všechno dochází ne zvykle dlouho, se zvláštním tázavým zpěvavým protahováním koncovek.

Divadelní představení Včera, dnes a zítra nabízí to nejlepší z Holzmannova celoživotního díla. Jedná se o unikát-

ní zcela profesionální znovuztvárnění legendárních scének a jejich uvedení v souvislém celovečerním zábavném programu. V první části uvidí diváci scénky: Kvíz, Náhodné setkání, Hřbitovní rozhovor a V restauraci. Po přestávce následují: Ukulele, Statistika, Rozvod a Svačina v přesném provedení, jak jsou

David Šír ve spolupráci s divadlem **semaFOR** a rodinou Felixe Holzmann

uvádí interaktivní divadelní představení

# Včera, aneb dnes Nové scénky Felixe Holzmann

Legendární a notoricky známé scénky, jako:

**STATISTIKA · ROZVOD · SVAČINA ·  
HŘBITOVNÍ ROZHOVOR · ALIBI ·  
UKULELE · SKLERÓZA · KVÍZ ·  
ASTROLOGIE · DOMÁCÍ ÚKOL ·  
MANŽELKA · KOLEGOVÉ · RYBA**

a kultovní scénka

**VČERA, DNES A ZÍTRA**

PLUS NOVÉ, NEZNÁMÉ, NEOHRANÉ A NEOKOUKANÉ scénky ze soukromého archivu Holzmannovy rodiny, které nikdy nebyly zveřejněny:

**SPORTKA · NÁDRAŽÍ ·  
LÉKAŘ AMATÉR** a další...

**O VÝBĚRU A POŘADÍ  
SCÉNEK ROZHODUJÍ DIVÁCI!**

Hrají:

**DAVID ŠÍR**

Miroslav Reil

**Divadelní sál, Světlá n. S.  
19. listopadu 2014 v 19 hod.**

Vstupné: 90, 150, 180 Kč. Předprodej vstupenek od 29.10. v TIC, 569 496 676, info@svetlans.cz.



důvěrně známé z originálních nahrávek. Jako bonus je zařazena legendární scénka Včera, dnes a zítra ve zvláštní a nečekané kombinované dvojroli.

Oblíbenou dvojici Felix Holzmann – František Budín nahrazují nová jména David Šír – Miroslav Reil.

Herec David Šír, který jako jediný získal k Holzmannovu dílu autorská práva, má talent na hlasové a vizuální převtělování do postav nezapomenutelného komika.

Představení je uváděno ve spolupráci s divadlem Semafor a rodinou Felixe Holzmann.

\*\*\*

Imitátor David Šír jako jediný imituje Felixe Holzmann tak dokonale, že máte pocit, že slavný komik stojí před vámi. Narodil se v roce 1983 v Brně, do první třídy chodil v Německu, základní vzdělání má jihoafrické, maturoval v Johannesburgu, promoval v Pretorii a dnes žije i pracuje v Praze. Hostuje v Činoherním klubu a Semaforu, hrál ve filmech Roming, Román pro muže nebo v seriálech Vyprávěj a Ulice.

*Zpracovala Zdeňka Horní  
(zdroj: internet)*

## Kulturní zařízení KyTICe připravuje

11. prosince od 19 hod.  
v divadelním sále

### České Vánoce

Rakovnická hra vánoční (anonym, konec 17. stol.) – pastýřská hra o narození Páně z jezuitské rezidence v Chlumku u Luže.

Hudba: Václav Karel Holan Rovenský (1644–1718) – Písně z Capella regia musicalis (Praha 1693)

Účinkují:

- Hana Blažíková & Barbora Sojková – soprán
- Buchty a loutky – loutky
- Collegium Marianum – hudba
- Jana Semerádová – umělecká vedoucí



12. prosince od 9 hod.  
v divadelním sále

### Vánoční pohádka aneb

### O Vánocích a zakleté čepičáře

Volné zpracování motivů klasického biblického příběhu, připomenutí vánočních zvyků a obyčejů, zdobení stromečku a zpívání koled.

Pro děti od 3 do 10 let. Délka představení cca 50 min.

Účinkuje:

Divadýlko Mrak z Havlíčkova Brodu



## Nabídka pro pořadatele

Kulturní zařízení KyTICe, vydavatel Kalendáře kulturních, společenských a sportovních akcí, nabízí pořadatelům možnost zveřejnit v kalendáři zdarma akce, které se v období leden – duben 2015 uskuteční ve Světlé n. S. nebo obcích v blízkém okolí a jsou přístupné veřejnosti.

Zájemci o nabízenou propagaci nám předají následující údaje:

- termín konání akce (pokud zatím není jistý konkrétní den, uveďte alespoň měsíc)
- název akce
- stručný popis
- místo a čas konání

- jméno/název pořadatele akce
- příp. kontakt na webové stránky pořadatele akce
- příp. kvalitní obrázek či foto (v některém z formátů: JPG, BMP).

Podklady lze do 26. listopadu 2014 zaslat na e-mailové adresy: [horni@svetlans.cz](mailto:horni@svetlans.cz) nebo [kytice@svetlans.cz](mailto:kytice@svetlans.cz), případně přinést nebo zaslat na adresu: KyTICe – Kulturní zařízení Světlá n. S., nám. Trčků z Lípy 16, 582 91 Světlá n. S.

Kalendář v nákladu 500 kusů vyjde koncem prosince.

*Zdeňka Horní, KZ KyTICe*

KyTICe - Kulturní zařízení Světlá nad Sázavou pořádá  
sobotní představení pro nejmenší

# O PRINCEZNĚ, LUCIÁŠOVI A MAKOVÝCH BUCHTÁCH



Účinkuje: divadlo HP Praha

22. listopadu 2014 od 15 hod.  
Divadelní sál ve Světlé n. S.

Vstupné: v předprodeji 60 Kč, na místě 80 Kč.

Zvýhodněné vstupné: 1 platící dospělá osoba + 1 dítě zdarma

Předprodej vstupenek od 3. 11. v turistickém informačním centru.

Tel.: 569 496 676, [info@svetlans.cz](mailto:info@svetlans.cz), [www.kyticesvetla.cz](http://www.kyticesvetla.cz)



**Emma Srncová**  
(\*22. 8. 1942 v Praze)  
výtvarnice a malířka

Od mládí nemalovala, neměla prý ani jedničku z kreslení. Na gymnáziu ji při tělocviku vybrali do školy manekýnek a toto povolání dělala do roku 1960, kdy na československé výstavě v Kyjevě dostala nabídku stát se herečkou v Černém divadle Jiřího Srnce. Zde působila dvacet let. Do souboru s ní nastoupili sami výtvarníci a ona pod jejich vlivem začala také malovat.

Zpočátku jen pro své potěšení, později začala spolupracovat na divadelních výpravách a od roku 1980 už měla malování jako svou profesi. Vystavovala na mnoha místech ve světě, ale dnes, kdy už ji nebaví cestovat, vystavuje výhradně v České republice.

„Když se dnes dívám na svoje první plátna,“ říká, „obdivuji především to, s jakou drzostí jsem je dělala. Dnes, když maluji pětatřicet let, si říkám, jakou jsem měla kliku, že nejsem zatížena akademickým vzděláním, především

proto, že „zlatý řez“ a další výtvarné zákony se daleko lépe porušují, když je neznáte. Nyní si musím svoji naivitu občas hlídat, ale jestli moje obrázky dávají radost lidem kolem, je to přesně to, proč ráda maluji.“

**Barbora Srncová**  
(\*5. 8. 1969 v Praze)  
herečka

Dcera zakladatele Černého divadla Jiřího Srnce a malířky Emmy Srncové, vystudovala Státní konzervatoř v Praze, na kterou byla přijata hned napopr-



KyTiCe – Kulturní zařízení Světlá nad Sázavou  
Vás zve na výstavu litografií

# Nahlédnutí do ráje Emmy a Barbory Srncových

Galerie Na Půdě, Světlá nad Sázavou  
5. prosince 2014 – 25. ledna 2015

Slavnostní zahájení výstavy za účasti Barbory Srncové dne 5. prosince ve 13 hod.  
Otevřeno denně kromě pondělí: úterý–pátek 9–16 hod. / soboty, neděle, svátky 13–16 hod.  
Zavřeno bude ve dnech: 24. a 31. prosince 2014



vé. Zde také v prvním ročníku natočila romantickou inscenaci Cowdor a Fera. Po ukončení studií působila v Divadle Vítězslava Nezvala v Karlových Varech, v Černém divadle Praha a v divadlech Panoptikum a Ta Fantastika.

Už jako dítě účinkovala v televizních pořadech pro děti s Evou Blažíčkovou Hrajte si s námi. Svou první roli dostala ve snímku Jako zajíc (1981). O několik let později spolupracovala s německou televizí, mj. i v česko-německém filmu Sněhurka (1992) pod vedením režiséra L. Ráži. Ve svých pětadvaceti letech dostala angažmá v anglickém dramatu Nehynoucí láska (1994). Nezapomenutelná je samozřejmě jako Rampepurda v proslaveném českém televizním seriálu Bylo nás pět (1994) a několika dalších českých filmech, pohádkách (Lotrando a Zubejda) a seriálech.

Prvním manželem Barbory Srncové se stal kadeřník žijící ve Švédsku Kaare Kvevik, se kterým má dcerku Emmu. Do druhého manželství vstoupila s českým hercem a zpěvákem Petrem Rajchertem. Kromě herectví se, stejně jako její matka, věnuje malování.

Zdroj: Internet  
Foto: Michaela Feuereislová

## Vztah k hudbě

Většina lidí si pod pojmem hudební výchova představí přísnou paní učitelku, jak ve třídě nutí děti do cvičení nudných etud na housle, které tak nenávidí. Děti si pak odnášejí do života velmi poznamenaný vztah k hudbě a mají pocit, že je to jen pro pár vyvolených, kteří obětují celý svůj život nekonečnému cvičení na nástroj. Uzavřou se vůči hudbě a často pak již nedokáží ocenit krásu kvalitní a dobře zahrané nebo zazpívané skladby. To je velká škoda. Měli bychom dělat hudbu především pro radost naší i druhých, aby nám na světě bylo lépe, abychom se odreagovali od všedních povinností a starostí. Vyrostl jsem na hip-hopu, punku, rocku a vážná hudba mi byla cizí. Pevný vztah k hudbě jsem si vybudoval až později, kdy jsem se naučil hrát na klavír drobnou skladbičku od G. F. Handela a ucítil její

nesmírnou krásu a sílu. Přirovnal bych to např. k umění jazyků. Pokud znám pravidla jakéhokoli jazyka a mám slovní zásobu, tak mohu mít radost, že se domluvím v dané zemi. Pokud ale neumím např. čínsky, asi těžko ocením krásu čínské poezie v originále. Hudba je také jazyk, ale mnohem přirozenější, promlouvá přímo k našim srdcím. Abychom mohli ocenit krásu vážné hudby, baletu, opery, musíme k ní mít správný vztah a musíme znát alespoň trochu základy hudebního jazyka, které se učí především poslechem, zpěvem či hrou na nástroj. Obzvláště v Čechách máme velmi bohatou hudební tradici plnou významných skladatelů, jejichž skladby jsou hrány a obdivovány po celém světě, mnohdy mnohem častěji než

u nás. Jenomže tím se dostáváme k jádru již zmíněného problému. Hudební vzdělání. Většina učitelů hudby dnes na školách nedokáže předat svým žákům dobrý vztah k hudbě a místo toho si děti odnášejí traumatické vzpomínky na hudební výchovu, nebo hru na nástroj, které pak mají zásadní vliv na jejich postoj k jednomu z nejkrásnějších umění. Hudba za to ale nemůže! Velkou roli v tom také hrají rodiče a jejich vztah k hudbě. Nemyslím si, že by hudba vyžadovala tolik času a dřiny. Naučit se zahrát písničku je otázka krátké chvilky a není k tomu potřeba žádného speciálního talentu. Hudba lidi spojuje. Někdy umí být silnější než my sami. Kulturně nás a to má obrovský význam pro náš život. Jsem velice hrdý na svůj sbor Gaudeamus ve Světlé, že se i v dnešní době najdou nadšenci, kteří mají chuť a čas se pravidelně scházet a společně muzicírovat. Kdyby měl kdokoli zájem se přijít podívat na zkoušku, nebo si zkusit s námi zazpívat, je velice vítán. Zkoušíme každou neděli od 18:00 hod. v ZŠ Komenského.

*Jiří Trtík, sbormistr smíšeného  
pěveckého sboru Gaudeamus  
Foto: jiv*

### Nenechme mozek zlenivět!

Městská knihovna uspořádala od 11. září s podporou Ministerstva kultury ČR pět kurzů na procvičení paměti pro seniory. Bylo skvělé pozorovat, jak při jednotlivých přednáškách, které vedla paní Jana Vejsadová z Havlíčkova Brodu, se mozek probouzí z lenivosti. Všechny přednášky byly nejen poučné, ale i poutavé. Paní Vejsadová uměla udržet naši pozornost celé dvě hodiny. Nyní si vybavím i města na Sázavě od Žďáru až po Davli. Více pozorují lidi, které potkávám, i u známých vidím rysy, které dříve zůstaly bez povšimnutí. Lépe si pamatuji důležitá čísla. Věřím, že zdokonalováním dojdou i k tomu, že lístek s nákupem budu mít jen „pro kontrolu“.

Chtěla bych poděkovat nejen paní Vejsadové, ale i paní Šimkové, která se o nás starala po pět úžasných čtvrtků.

*B. Ženíšková  
Foto: J. Vála*



KyTICe - Kulturní zařízení Světlá nad Sázavou Vás zve na koncert

# AVE MARIA

(Píseň písní ve zpracování různých autorů)

## A NEJKRÁSNEJŠÍ SPIRITUÁLY

Účinkují:  
**EDITA ADLEROVÁ** – zpěv  
česká mezzosopranistka, sólistka Le Grand Théâtre du Puy ve Francii  
**TOMÁŠ HÁLA** – varhany  
dirigent Národního divadla v Praze

Kostel sv. Václava, Světlá n. S.  
5. prosince 2014 v 18.45 hod.

Vstupné: v předprodeji 180 Kč, v den konání na místě 230 Kč.  
Předprodej vstupenek od 14. listopadu v TIC, tel. 569 496 676, info@svetlans.cz

www.kyticesvetla.cz



# A možná přijde i Mikuláš

aneb Mikulášské odpoledne a večer  
pro malé i velké

## 5. prosince 2014

### Program:

- 9—18 hod. **Mikulášské trhy**  
– prostranství před radnicí
- 13—18 hod. **Nahlédnutí do ráje Emmy a Barbory Srncových**  
Slavnostní zahájení výstavy litografií známé pražské výtvarnice  
a malířky, bývalé herečky Černého divadla Praha Jiřího Srnce  
a její dcery, herečky a malířky.  
– Galerie Na Půdě
- 15—19 hod. **Peklo v podzemí**  
– středověké podzemí
- 16—16.45 hod. **Sváteční besedování**  
Účinkují děti dramatického oboru ZUŠ Světla n. S.  
– prostranství před radnicí
- 16.30—17.30 hod. **Světýlka naděje**  
– prostranství u kašny na náměstí
- 16.45 a 17.15 hod. **Vystoupení folklorního souboru Škubánek**  
– prostranství u kašny na náměstí
- 17 hod. **Zvonečkování Zvonku a Zvonečku**  
Vystoupení pěveckých sborů Zvonek a Zvoneček ze ZŠ v Lánecké ul.  
– kostel sv. Václava
- 18 hod. **Slavnostní rozsvícení vánočního stromu**  
– prostranství u kostela sv. Václava
- 18.10 hod. **Vystoupení trubačů**  
– prostranství u kostela sv. Václava
- 18.45 hod. **Ave Maria a nejkrásnější spirituály**  
Účinkují: Edita Adlerová – mezzosopran, Tomáš Hála – varhany  
– kostel sv. Václava

### Doprovodný program

#### **Mikuláš nebo anděl nebo čert a nebo všichni tři?**

Výstava výtvarných děl ze soutěže O nejkrásnější výtvarné dílko s mikulášskou tematikou.

**Knížka pro radost** – prodej levných knih

– v prostorách budovy KyTICE

[www.kyticesvetla.cz](http://www.kyticesvetla.cz)

Změna programu je možná.

Na vaši účast se těší

**KyTICE – Kulturní zařízení Světla nad Sázavou**

společně s městem Světla n. S. \* ZŠ v Komenského ul. \* ZŠ v Lánecké ul. \* ZUŠ, Světla n. S. \* Římskokatolickou farností, Světla n. S.



## Tip na knihu

**Půl století uběhlo od smrti francouzské básnířky Suzanne Renaud (1889–1964), než vznikla monografie mapující její život – Suzanne Renaud / Petrkov 13. Sepsala ji mladá romanistka Lucie Tučková (\*1981).**

Život Suzanne Renaud byl spjatý s Petrkovem, rodištěm a domovem básníka a grafika Bohuslava Reynka (1892–1971), muže, za kterého se roku 1926 v Grenoblu provdala. Jeho životní příběh už byl



v posledních letech v české literatuře jednou popsán, jeho verše interpretovány a znovu vydávány, jeho grafické listy, které kdysi nabízel za pár desetikorun, dával darem, nebo jimi platil řemeslníkům, jsou dnes kupovány za desetitisíce. Bohuslav Reynek už není někdejší „spisovatelem ve stínu“. Ve stínu ovšem dosud zůstávala jeho žena Suzanne Renaud.

Autorka podává poutavě vyprávěný příběh protnutí dvou zcela odlišných světů, Francie Suzanne Renaud a Vysočiny Bohuslava Reynka, a čtenáře podrobně provází životem Francouzky provdané do Petrkova. Ta po příchodu do Čech zažila velké rozčarování: prostředí, kam se po svatbě přestěhovala, vůbec neodpovídalo představě, kterou si na základě slov svého muže vytvořila. Když se o ni Reynek ucházel, říkal jí, že jeho rodovým sídlem je chateau. Po příjezdu do Petrkova ji však místo zámečku čekal venkovský statek se suchým záchodem a vůni hnoje. Tučková Reynka omlouvá, ale je nepravděpodobné, že by při své výtečné znalosti fran-

couzštiny nevěděl, že chateau není výraz pro venkovskou usedlost, byť by byla v budově zámečku. Nicméně Suzanne se s českým prostředím pomalu sžívala, zvláště když s manželem střídali pobyty v Čechách a ve Francii. Pak ale vypukla druhá světová válka a po ní přišel v roce 1948 nástup komunismu, který postihl nejen Bohuslava a Suzanne, ale i jejich děti Daniela a Jiřího. Byl konec nejen s cestováním, ale i s publikováním, přišla o přátele i o chuť tvořit. Postupem času se naučila solidně česky, i když ne tak, aby v tomto jazyce mohla psát verše. Výběr z jejích pozdních básní, vytrysklých v letech nejtěžšího exilu za zdmí petrkovského statku, nedávno přeložil z francouzštiny její syn Jiří a je zde vůbec poprvé vydaný v češtině.

Autorka po řadu let hledala po českých a francouzských domácnostech, archívech a sbírkách vše, co se Suzanne Renaud týká, a díky své neutuchající pílí objevila řadu dosud neznámých dokumentů a tím pomohla osvětlit nejen jeden fakt. Ve své knize přetiskuje a hodnotí básnickou tvorbu Suzanne Renaud, kterou dotváří bohatá, stostránková obrazová příloha.

Knihu vydalo Nakladatelství Paseka a za zmínku jistě stojí čerstvá zpráva, že letos v rámci 24. Podzimního knižního veletrhu v Havlíčkově Brodě tato publikace obdržela Cenu města Havlíčkův Brod za nejkrásnější knihu veletrhu. Druhou čerstvou, avšak smutnější zprávou je, že v noci ze 14. na 15. října výše zmíněný Jiří Reynek zemřel.

*Jaroslav Vála*

KyTICE - Kulturní zařízení Světla nad Sázavou  
Vás zve na koncert

# INFLAGRANTI

a hvězdný host  
**Petr Kolář**

Unikátní koncert dívčího elektrického smyčcového tria INFLAGRANTI s doprovodnou kapelou a hostem. Síla výjimečnosti tohoto projektu spočívá v netradičním spojení něžných smyček a rockového slavníka a doprovodné kapely. Každý koncert je originální s velmi působivou atmosférou.



Divadelní sál, Světla n. S.  
8. ledna 2015 od 19 hod.

[www.kyticesvetla.cz](http://www.kyticesvetla.cz)

Predprodej vstupenek mimořádně již od 1. 12. 2014 v turistickém informačním centru, nám. Tréků z Lípy 16, Světla n. S., tel. 569 496 676, info@svetlans.cz

**VSTUPENKA NA KONCERT  
- VHODNÝ DÁREK POD STROMEČEK**



Folklorní soubor Škubánek ze Světla nad Sázavou  
za podpory města Světla n. S., ZŠ v Komenského ul. a kulturního zařízení KyTICE  
pořádá

# VÁNOČNÍ KONCERT

Účinkují folklorní soubory:  
Pramínek a Šípek z Jihlavy  
Škubánek

Program:  
lidové zvyky doby předadventní  
živý Betlém

**Divadelní sál ve Světla n. S. v sobotu 6. prosince 2014 od 15 hod.**  
Vstupné: 60 Kč, 30 Kč - důchodci, studenti, děti a handicapovaní.  
**Přijďte se potěšit.**



## Škubánek u polských přátel

Od roku 2000 „kamarádi“ Škubánek s polským dětským folklorním souborem Bystrzacy. Naše soubory se už navštívily celkem třináctkrát. Tentokrát jsme přijeli na oslavu 20. výročí založení polského souboru. Slavili jsme s nimi už i výročí patnácté.

Ze Světlé jsme se vypravili ve čtvrtek 9. října. Cesta byla dlouhá. Ubytování nám poskytl penzion s „agroturistikou“ v blízkosti cílové Wawolnice. Páteční den byl ve znamení vystoupení ve školách. První bylo v základní škole v Niezdowě. Tamější žáci nám před-

vedli svá zajímavá vystoupení. Nejvíce jsme obdivovali choreografie roztleskávaček. Srdce se nám dmula radostí nad transparentem s naší a polskou vlajkou, kde na obrázku byl náš Rumcajs a polský Bolek a Lolek. Druhé vystoupení se uskutečnilo ve velké škole v Opole Lubelském. I tady jsme byli součástí slavnosti celé školy. Potěšilo nás veselé vystoupení polské folklorní skupiny.

Sobotní dopoledne jsme strávili v kouzelném městečku Kaziměř Dolní (Kazimierz Dolni). Zaujaly nás zdejší

ší památky i pověsti, kterak se kohout stal symbolem města. Pochází ještě z pohanských dob. Po nábřeží největší polské řeky Visly jsme se pak vrátili k autobusu. Na odpolední výroční kon-



## Blahopřání

Prezidium Památkové komory ČR a Česká rada dětí a mládeže ve spolupráci s Asociací NNO v České republice pod patronací Národního památkového ústavu každoročně vyhlašuje soutěž Má vlast v srdci Evropy – poznávej ji a chraň. Cílem soutěže je motivovat a uvést do povědomí aktivitu směřující k uchování kulturního dědictví a šíření lidových tradic. Soutěž je vyhlašována v pěti tematických kategoriích od prostého mapování památek přes jejich propagaci až po reálnou záchranu.

Na slavnostním setkání dne 24. září v prostorách Národního památkového ústavu byly vyhlášeny výsledky

již 6. ročníku. Na 1. místě v kategorii Uchování a šíření lidových tradic se umístila Mgr. Eva Pejchalová za práci s mládeží v souboru Škubánek.

Vážíme si práce paní Evy Pejchalové, která této činnosti nezištně věnuje veškerý svůj volný čas, a to již více než 30 let. Pro nás je důležité, že motivuje děti ke smysluplné aktivitě – lásce k lidové písni, tanci, krojům a lidovým tradicím.

Milá Evo (Škubánková), blahopřejeme Ti k Tvému ocenění a do dalších let přejeme hodně elánu a vděčných diváků.

*Ing. Lenka Arnotová  
místostarostka města*

cert Bystrzaků jsme se vypravili přesně na 14. hodinu do tělocvičny zdejší základní školy a gymnázia. Čekal nás téměř čtyřhodinový koncert všech slo-

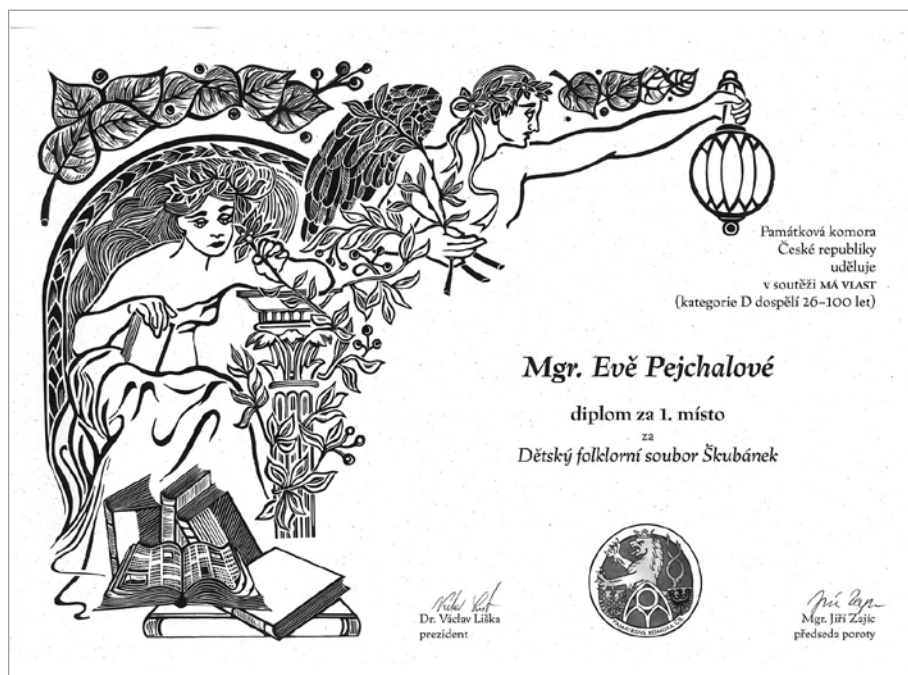


žek souboru. Škubánek svým dvacetiminutovým vystoupením přispěl do pestré kytice gratulantů. Po skončení byli všichni účinkující i hosté pozváni na velký raut.

Neděle byla sváteční. Naše děti v nazežhlených krojích se společně s polskými Bystrzaky zúčastnily mše svaté. Pan farář nás přivítal a na konci děti pochválil, že byly hodné. Čekalo nás rozloučení a cesta domů. Klidně bychom tam nějaký čas ještě pobýli. Hrálo nás pomyšlení, že se neloučíme na dlouho. Bystrzacy přijali pozvání na jubilejní 10. folklorní festival Horácko zpívá a tančí v květnu roku 2015.

Vřelé díky městu Světlá n. S. za podporu našeho účinkování v Polsku i za podporu naší činnosti. Na závěr ještě upřímné poděkování za dlouholetou podporu a pomoc místostarostce Lenke Arnotové. Celý Škubánek zpívá Děkuje a následuje bouřlivý potlesk.

epe





## Pozvánka do městské knihovny

Malá ukázka z knižních novinek

### Beletrie

Dicks Matthew

#### *Paměti imaginárního kamaráda*

– Budo vypadá jako normální člověk. Jen je zkrátka imaginární. Vidí a slyší ho pouze osmiletý Max. Max je jiný než ostatní děti, trpí ne přesně definovanou poruchou. To ale Budovi nevadí, Maxe bezvýhradně miluje a je jeho andělem strážným. Jednou se však bude muset rozhodnout: Maxovo štěstí nebo vlastní existence?

Pancolová Katherine

#### *Líbejte mě*

– Je to román o touhách a toužení: o touze po muži, po ženě, po městě; o nostalgické touze oživit minulost, hrát, vlastnit, oddat se, poučit se. Je to příběh bláznivé touhy vzít svůj život do hrsti a rozhodit ho před sebe jako kostky.

Zusak Markus

#### *Roky pod psa*

– Cameron a Ruben Wolfovi se rvou dnem i nocí, spřádají ujeté plány, aniž by domýšleli jejich důsledky, a pro rodiče, sourozence i všechny holky, které obdivují, jsou to jen budižkničmové, co to nikdy nikam nedotáhnou. Jenže když se Cameron poprvé zamiluje, nic už není jako dřív.

### Naučná literatura

David Petr

#### *Nejkrásnější výlety vlakem*

– Ideálním, avšak trochu opomíjeným prostředkem k putování krajinou je vlak. Vždyť naše vlast se může pochlubit téměř nejhustší železniční sítí v Evropě. Vlak nás umí zavést i na místa, kam se jinak nedostaneme. Nebudeme se však pouze dívat z okénka, nechybí ani nabídka pěšího výletu typu „Vystup a jdi“.

Šporková Sylva

#### *Tvoříme ve vintage stylu*

– Vintage styl – kouzlo starých časů. Kreativní ztvárnění starých motivů tak, aby se líbily a vyhovovaly současným podmínkám.

Žitný Radek

#### *Herci a herečky před soudem*

– Na staré české filmy se dívají lidé každého věku. Je to kvůli hereckým osobnostem, doslova velikánům hereckého umění. A právě o nich a o jejich osudech vypráví tato kniha. Autor předkládá čtenáři autentické archivní dokumenty policejních a soudních spisů, z nichž je patrné, že jak se v Čechách střídaly režimy, měnila se i provinění a formy trestání. Avšak nezřídka šlo i o vyřizování osobních účtů,

pomluv na základě nepodložených údajů.

Hejkalová Markéta

#### *Rudé paprsky severního slunce*

– Česká žena Monika neví, co si dál počít se svým životem. Pak odjede s manželem na několik měsíců do Jižní Koreje. Tam se bezhlavě zamiluje do muže, o němž ví jenom to, že v něm potkala svoji druhou polovinu. Zrovna tak dobře ví, že jejich

## Vernisáž v Galerii Na Půdě

**Ve středu 1. října byla zahájena výstava soch a kreseb pražského akademického sochaře Milana Váchy (\*1944).**



*Z vernisáže*



Krátké úvodní slovo ředitelky KyTICe Jany Kupčikové vystřídalo její rozhovor s výtvarníkem, který záhy plynule přešel v neformální diskuzi Milana Váchy a jeho ženy Šárky, která v Galerii Na Půdě vystavovala na přelomu let 2013 a 2014, s přítomnými návštěvníky. Škoda jen, že o vernisáž neprojevila větší zájem světelská veřejnost včetně studentů Uměleckoprůmyslové akademie.

*Text Jaroslav Vála*

*Foto: Jaroslav Vála (3),  
Šárka Váchová (1)*



*Sochař Jindřich Severa (sádra, 1977)*



*Rodina (jilm, 1977)*



veliká láska jednoho dne skončí, protože v obyčejném lidském světě nepřežije. Věčné štěstí a muže na celý život hledají i další hrdinky románu: paní Song, již manžel přiměl k útěku ze Severní Koreje, úspěšná česko-finská podnikatelka Kamila, která už nevěřila, že potká toho pravého, i tajemná slečna Lee. Která z nich nepřežije?

### **Knihy pro děti a mládež**

Nyklová Radka

*Pohádky z mravenčí chaloupky*

– V chaloupce u jetelových trojlístků se zabydleli dva bráškové - mravečkové Kamil a Emil. Mají spous-

tu kamarádů, takže o napínavé a veselé příhody nebude nouze.

Kratochvíl Miloš

*Prázdniny blbce číslo 13*

– Tadeáš rok co rok nosí domů vysvědčení, za které rozhodně pochvalu nedostává. Je to prima kluk, ale učení mu prostě neleze do hlavy. Ještě štěstí, že na prázdninách u babičky a dědy na něj čeká zvláštní strejda Olda, kterému jsou známky ukradené, a dva úplně noví kamarádi. A objímání stromů, sádrování zdravé nohy, soutěž ve smíchu zvaná Žižlovský chechták a spousta dalších vtipných zážitků.

Fuchsová Irena

*Mikuš, Julie, Josef, Katka, Petr, Klárka, Karel, Irena, Hana, Rudolf, Marie, Alenka, Ladislav, David, Adélka*

– Desetiletý Mikuš Kopriva z Kolína se svojí partou kamarádů a kamarádek prožívá během roku sled událostí, které jsou přiblíženy v kapitolách: Zamilovaný Valentýn, Blíží se prázdniny, O čem se baví dospělí, Když praskne hadička, Velikonoční poprask, Vysvědčení, Jde se do školy, Válka na Zálabí, Hlodák potkana.

Eva Kodýmová

# CO VÁS ZAJÍMÁ



Své dotazy můžete posílat elektronickou poštou na adresu redakce@svetlans.cz nebo je v obálce doručit do informačního centra.

## Přednáška Mít se rád

Dne 20. 10. se na radnici ve velké zasedací síni konala přednáška psychologa MUDr. Martina Danileu s názvem Mít se rád. Akci zajišťovala místní organizace Českého svazu žen ve Světlé n. S.

Na úvod přednášky se pan doktor věnoval tématu MÍT SE RÁD. Toto téma rozebral z různých aspektů. Posluchači se velice rádi zapojili a pan doktor ochotně

odpovídal na jejich dotazy. Když má člověk rád sám sebe, může čelit také nemocem a různým nástrahám života. Přitom musí být trochu sobec, aby se neobětoval pro druhé a sám na sebe nezapomínal. Také má člověk rád sám sebe pohladit a nestydět se říci MÁM TĚ RÁD.

Velkou část přednášky věnoval pan doktor depresím, které má v dnešní uspěchané

době téměř každý. Dal radu, jak se depresi zbavit.

Mladé maminky navodily téma RODIČE A DÍTĚ. Pro dítě je velice důležitá úplná rodina, aby mělo vzor v matce a otci. Dítě musí cítit rodičovskou lásku a podporu, energii a musí mít v rodině vzor pro svůj život. Děti by měly ctít své rodiče. Nejcitlivější je dítě do 5 let věku.

Na závěr dle přání účastnice s jejím souhlasem provedl s účastnicí konstelaci a předvedl, jak přistupuje k pacientům s depresí, s její léčbou. Upozornil však, že jedno sezení je málo, vyžaduje to více času a soukromí.

Sešlo se 68 posluchačů. Přednáška byla velice zajímavá a podnětná. Pan doktor nechtával a snažil se věnovat tématům.

ZO Českého svazu žen Světlá n. S.



## Projekt Probační a mediační služby ČR Proč zrovna já?

**Pomoc a poradenství obětem trestných činů. Poradkyně pomáhají lidem se zorientovat v oblasti trestního řízení a vyrovnat se s dopady trestného činu.**

Kdo je oběť?

Každou osobu, která se cítí být obětí spáchaného trestného činu, je třeba považovat za oběť, pokud nevyjde najevo opak nebo se nejedná o zcela zjevné zneužití postavení oběti podle zákona. Na postavení oběti nemá vliv, zda byl pachatel zjištěn nebo odsouzen.

Právě takto definuje oběť trestného činu zákon č. 45/2013 Sb., O obětech trestného činu. Za jeden rok, kdy je zákon v účinnosti, se na jihlavskou poradnu Probační a mediační služby obrátilo více jak sedmdesát pět lidí, kteří se ocitli v nelehké životní situaci. Poradkyně Mgr. Karásková a Mgr. Kuklová pomáhají lidem se zorientovat v oblasti trestního řízení a vyrovnat se s dopady trestného činu. V rámci komplexnosti poskytovaných služeb obětem je nabízena i právní a psychosociální podpora, včetně návazné psychoterapie.

Obětí trestného činu se rozumí člověk, jemuž byla nebo měla být způsobena majetková či nemajetková újma, anebo pokud se na jeho úkor pachatel trestného činu nezákonně obohatil. Samostatnou kategorií jsou takzvané zvláště zranitelné oběti. Těmi jsou děti, mentálně, fyzicky či psychicky postižení lidé anebo oběti sexuálních trestných činů. Mezi ně například patří i oběti domácího násilí nebo oběti trestného činu obchodování s lidmi. Zvláště zranitelné oběti mají v rámci zákona zajištěnou vyšší míru podpory a práv.

Služby obětem trestného činu jsou pro všechny klienty bezplatné a anonymní. Poradenství je nabízeno všem lidem bez ohledu na druh trestného činu nebo na stav trestního řízení.

V rámci projektu Proč zrovna já? je PMS hradí díky dotaci Evropského strukturálního fondu v operačním programu Lidské zdroje a zaměstnanost.

Veřejnost se může obrátit na středisko Probační a mediační služby, tř. Legionářů 9, Jihlava,

tel: 567 563 371 nebo 567 563 374,  
e-mail: mkaraskova@pms.justice.cz,  
hkuklova@pms.justice.cz.

MS Mrzkovice pořádá

## POSLEDNÍ LÉČ

kdy: 15. 11. 2014 od 20:00

kde: Společenský dům – taneční sál

Světlá nad Sázavou

vstupné: 100,- Kč

K tanci a k poslechu hraje skupina MELODIE  
BOHATÁ TOMBOLA



## 14. ROČNÍK MODELÁŘSKÉ VÝSTAVY

14. 11. – 17. 11. 2014

Pořádá modelářský klub  
Světlá nad Sázavou v aule  
Uměleckoprůmyslové akademie  
v Sázavské ulici

Uvidíte:

- » Stíhací letoun General Dynamics F-16 Fighting Falcon
- » Expozici Rytíři nebe – 100 let od začátku I. světové války
- » Akrobatické modely a sportovní modely
- » Retro a historické modely
- » Plastikové modely
- » RC makety

Otevírací doba:

- Pá 8.00 – 17.00
- So 9.00 – 16.00
- Ne 9.00 – 16.00
- Po 9.00 – 14.00

WORKSHOP PRO DĚTI – LEPENÍ MALÝCH KLUZÁKŮ

TRADIČNÍ HLASOVACÍ ANKETA O SLOSOVATELNÉ CENY PRO DĚTI



## Národní potravinová sbírka

V sobotu 22. listopadu se uskuteční 2. ročník Národní potravinové sbírky. Ve Světlé n. S. budete mít možnost darovat trvanlivé potraviny po celý den v prodejně Penny Market.

Dobrovolníci, kteří budou toho dne v prodejnách pomáhat, poradí, jaké potraviny jsou pro sbírku nejvhodnější.

Vybrané potraviny poputují přednostně do charitativních organizací poskytujících pomoc zejména seniorům, matkám samoživitelkám, pěstounským rodinám a dětem z dětských domovů.

Cesta potravin vede z vašeho nákupního košíku k dobrovolníkům, které najdete přímo v obchodech za pokladnami. Ti převezmou potraviny, které se rozhodnete darovat, shromáždí je a večer jsou

darované potraviny převezeny jedním z partnerů (letos se opět jedná o kurýrní společnost DHL) do potravinových skladů České federace potravinových bank.

Důležité je, že cesta potravin je přímá a krátká. Darované potraviny zůstávají v pobočce potravinové banky v tom kraji, kde byly darovány. Proto darováním pomáháte ve svém okolí.

Národní potravinovou sbírku pořádá platforma Byznys pro společnost v rámci projektu Potraviny pomáhají spolu s Českou federací potravinových bank a Armádou spásy. Snaží se reagovat na skutečnost, že v Česku je 15,4 % obyvatel ohroženo chudobou nebo sociálním vyloučením.

Jana Ptáčnicková

## Ocenění za dobrovolnou práci pro druhé

V srpnu letošního roku se v poutním kostele Nanebevzetí Panny Marie v Neratově v Orlických horách uskutečnila slavnostní mše svatá,



Jana Ptáčnicková

spojená s oslavami 350 let založení královéhradecké diecéze a 20 let fungování Diecézní charity Hradec Králové. Celebranty byli diecézní biskup J. E. Mons. Jan Vokál, arcibiskup Most. Rev. Dr. Bernard Moras z Indie a další kněží královéhradecké diecéze. Mše svatá byla spojená s předáním ocenění charitním zaměstnancům za jejich

obětavou práci. Mezi devatenácti oceněnými převzala Stříbrný charitní kříž též paní Jana Ptáčnicková ze Světlé nad Sázavou, kterou na ocenění navrhla Oblastní charita Havlíčkův Brod, ač není zaměstnankyní charity. Pracuje jako vikariátní účetní královéhradeckého biskupství.

Jana Ptáčnicková, maminka pěti dětí, byla oceněna za svoji dlouholetou dobrovolnou práci v charitní oblasti, když se podílela a podílila na společenských aktivitách v rámci charity Havlíčkův Brod a farnosti Světlá nad Sázavou. Byla jednou ze zakladatelek dobře fungujícího Mateřského centra Rolnička ve Světlé n. S., které v jeho začátcích dobrovolně vedla, je jednou z hlavních organizátorů tradiční Tříkrálové sbírky ve Světlé a k tomu je velice ochotná a obětavá při pomoci potřebným. Jak už to bývá, provází takové lidi nefalšovaná skromnost.

„Snažila jsem se, aby celá záležitost s mým oceněním proběhla v utajení, ale články v novinách (Charitní listy a Deníky Bohemia) to na mě prozradily. Vždyť já tu dobrovolnou práci nedělám pro slova chvály, spíš mám radost, když mohu udělat něco prospěšného pro druhé,“ přiznala, když se dověděla, že zmínka o jejím ocenění bude též ve Světelském zpravodaji.

Text a foto: jiv

## Z naší farnosti

### Oprava

V zářijovém článku Nová tvář kostelní střechy zazněla nepřesná informace. Řešení věže kostela sv. Václava v měděném plechu nevzešlo z návrhu paní Ing. Marie Kovandové, ale z návrhu městského architekta Ing. arch. Miloslava Jiřího Stříbrného.

Jan Prášek

## O češtině správně

V minulém zpravodaji na stranách 20-21 byl uveřejněn článek „O češtině“ autora Jaroslava Vály.

Při sazbě vinou automatické opravy u vkládaného textu došlo k obsahové chybě, která při konečných korekturách unikla pozornosti. Bylo zde jako příklad dvojího správného psaní zkratk otištěno „č. p. x č. p.“ místo „č. p. x čp.“.

Věta tedy správně zní:

„... Zkratky titulů před jménem a za jménem, které zkratky se píší s tečkami a mezerou za každou z nich (a. s., t. r., v. r., př. n. l.) a u kterých je možný dvojí způsob psaní (č. p. x čp., P. S. x PS, P. F. x PF) ...“

Jaroslav K. Dvořák, Tiskárna Polička

## Zahrádkářská kolonie Na Rozkoši

Ve Světlé nad Sázavou jsou tři zahrádkářské kolonie. Nejstarší se rozprostírá mezi železniční tratí na Ledeč a sídlišťem Na Bradle v lokalitě, které se říká Na Skále. Je v ní 45 zahrádek, některé v osobním vlastnictví, některé v majetku organizace. Druhá kolonie je v Dolních Bohušicích, kde se podél Bohušického potoka a na pravém břehu Sázavky nachází 23 zahrádek. Největší kolonii zahrádek však najdete na Rozkoši.

Základní organizace Českého svazu zahrádkářů ve Světlé n. S. má v současné době 156 členů, přičemž někteří nemají zahrádku v kolonii, ale u svého rodinného domku. A tak jako ve všech organizacích, někteří členové jsou aktivní a jiní nikoliv. Mezi ty první patří zahrádkáři z kolonie Na Rozkoši.

Původně patřil zdejší pozemek mysliveckému svazu, organizace ČSZ ▶



► jej odkoupila a zřídila prvních osm zahrádek, takzvanou Rozkoš I. V roce 1975 byla kolonie rozšířena o další zahrádky (Rozkoš II) a asi o rok později vznikla Rozkoš III. Od té doby je zde 70 parcel, které jsou v osobním vlastnictví členů. V majetku základní organizace jsou cesty a rozvody užitkové vody. Velkou předností kolonie je zavedená elektřina, pitná voda i voda na zalévání.

Každý majitel zahrádky v kolonii musí být členem ZO ČSŽ. Většina zahrádkářů o své zahrádky pečuje, pěstují zeleninu, ovoce, ale užívají si zde i grilování a příjemné posezení se sousedy a přáteli.

Každý rok pořádá zahrádkářská organizace výstavu svých výpěstků, nazvanou Světelská zahrádka. Velkou měrou se zúčastňují jak její realizace, tak

i dodávkou exponátů právě zahrádkáři z Rozkoše.

Na Rozkoši je krása, pohoda i užitek. Prostě rozkoš!

*Z podkladů Marie Průšové a Josefa Skaly zpracoval Jaroslav Vála*

*Barevná obrazová příloha uprostřed Světelského zpravodaje.*

# sport



### **XIII. Rallye Světlá**

Mezinárodní automobilová soutěž Rallye Světlá, zařazená do seriálu Volný Pohár České republiky, již neodmyslitelně patří k podzimu ve Světlé n. S. V té letošní, která se jela ve dnech 17. a 18. října, startovalo pětadesát soutěžních posádek, z toho bylo pět smíšených posádek a jedna posádka ryze ženská. Své zastoupení měla i Světlá: na voze Škoda 130 RS

jeli v kategorii H1 do 1600 ccm Jaromír Doubrava s Janem Sváčkem. V celkové klasifikaci bez rozdílu tříd skončili na 24. místě.

Podle předpokladů kralovaly celé soutěži nejsilnější vozy kategorie A4 s motory s obsahem nad 2000 ccm, skončily na prvních čtyřech místech absolutní klasifikace. Ze zahraničních posádek se nejlépe vedlo polské dvojici Janusz Lelek, Krzysztof Leja

s vozem Mitsubishi Lancer, patřilo jí celkové 4. místo. Při večerním slavnostním ceremoniálu vyhlášení vítězů před radnicí, při kterém předával poháry též tajemník městského úřadu Jiří Moučka, vystoupili na stupně vítězů hned dvakrát stejné tři posádky. 1. M. Šíkl, P. Vilímek (Mnichov, Horní Cerekev), 2. P. Gajar a P. Vanický z Pardubic, 3. P. Hrobský s A. Wolfem z Liberce.

*Text a foto: jiv*

**Prostor pro vaši  
REKLAMU**

**Prostor pro vaši  
REKLAMU**

Prostor pro vaši  
REKLAMU

Prostor pro vaši  
REKLAMU

Prostor pro vaši  
REKLAMU

Prostor pro vaši  
REKLAMU

Prostor pro vaši  
REKLAMU

Prostor pro vaši  
REKLAMU

Prostor pro vaši  
REKLAMU

Prostor pro vaši  
REKLAMU



Prostor pro vaši  
REKLAMU

Prostor pro vaši  
REKLAMU

Prostor pro vaši  
REKLAMU

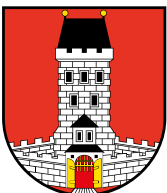
Prostor pro vaši  
REKLAMU

Prostor pro vaši  
REKLAMU

Prostor pro vaši  
REKLAMU

Prostor pro vaši  
REKLAMU

Prostor pro vaši  
REKLAMU



Světelský zpravodaj vydává Kytice – Kulturní zařízení Světlá nad Sázavou, nám. Trčků z Lípy 16, 582 91 Světlá nad Sázavou, IČ: 750 59 771, tel. 569 496 658, fax 569 456 001. Redakční rada: Josef Böhm, Mgr. Jana Kupčíková, PhDr. Jana Myslivcová, Mgr. Jan Prášek, Mgr. Michal Šimek, Jaroslav Vála, Jiří Víšek. Redakce: Jaroslav Vála, Zdena Horní, Marie Koudelová, korektury Josef Böhm, Luděk Tomas, redakce@svetlans.cz. Zapsáno do evidence: MK ČR E 11656.

Vychází v prvním týdnu měsíce, uzávěrka vždy v polovině předchozího měsíce. Redakční rada si vyhrazuje právo vybrat k otištění příspěvky pisatelů podle potřeb SZ. Otištěné příspěvky mohou být stanoviskem autora a nemusí vždy vyjadřovat postoje redakce! Kompletní číslo Světelského zpravodaje najdete surčitým zpožděním na stránkách [www.kyticesvetla.cz](http://www.kyticesvetla.cz). Vychází v nákladu 1100 ks. Graf. úprava a tisk: Tiskárna Polička, tel. 461 722 002, fax 461 723 004, e-mail: [info@tiskarnapolicka.cz](mailto:info@tiskarnapolicka.cz), [www.tiskarnapolicka.cz](http://www.tiskarnapolicka.cz)