

SVĚTELSKÝ

zpravodaj

červen 2018

SVĚTLÁ n. Sáz. — Náměstí.



Náměstí z doby Rakouska-Uherska. Foto: archiv města

Z RADNICE

- Schůze rady str. 6
- Z odboru dopravy str. 9

ŠKOLSTVÍ

- Program Rolnícka str. 12
- Z domova pro seniory str. 18

CO VÁS ZAJÍMÁ

- Strom Olgy Havlové str. 25
- Sázavafest str. 26

Z HISTORIE

- Stalo se str. 11
- Malír krajín, mamutů i strasidel str. 11

KULTURA

- Kyllice připravuje str. 18
- Svátek hudby str. 20

SPORT

- Rybářské závody str. 27
- Leteckomodelářská show str. 27

cena 13 Kč

Prostor pro vaši
REKLAMU

Prostor pro vaši
REKLAMU



Z RADNICE

Zemřela Lenka Arnotová

Bývalá starostka Světlé nad Sázavou podlehla zákeřné nemoci



Lenka Frančová (*6. 10. 1949 v Nové Vsi u Světlé nad Sázavou) prožila mládí se svými bratry Jardou a Pavlem a sestrou v domě u hráze Bohušického rybníka v Nové čtvrti, v ulici, která se dnes jmenuje Na Hrázi. Po absolvování provozně ekonomické fakulty Vysoké školy zemědělské v Brně 17 let zastávala funkci ekonoma, po sametové revoluci 11 let pracovala jako vedoucí expozitury Komerční banky ve Světlé nad Sázavou. V komunální politice se angažovala od roku 1994 a absolvovala pět volebních období. První dvě pracovala v zastupitelstvu města, ve volbách v roce 2002 byla zvolena za Nezávislé do funkce místostarostky, v roce 2006 se stala starostkou a v roce 2010 opět místostarostkou. Po volbách 2014 pracovala v radě města.

Později na webových stránkách TOP 09 o sobě napsala: „*Výkon své funkce vnímám jako službu občanům. Svou práci bych chtěla přispět k obnovení důvěry v právní řád, potírání korupce a zneužívání získané moci.*“

Po volbách v roce 2014 byla členkou rady města, pracovala v zastupitelstvu a zároveň byla i předsedkyní finančního výboru.

Od roku 2009 byla členkou správní rady obecně prospěšné společnosti Stanice Pavlov, od roku 2010 místopředsedkyní a od roku 2014 členkou dozorčí rady akciové společnosti Vodovody a kanalizace Havlíčkův Brod a od roku 2015 členkou správní rady obecně prospěšné společnosti Královská stezka.

Jaroslav Vála
www.jardavala.blogspot.cz

Takto na ni vzpomíná starosta Jan Tourek

Vážené dámy, pánové, Světeláci,

jak jistě víte, nedávno zemřela paní Ing. Lenka Arnotová, dlouholetá zastupitelka, radní, místostarostka a starostka města Světlá nad Sázavou. Vzhledem k tomu, že jsme se potkávali téměř každý den po 12 roků, rád bych zavzpomínal na několik situací, které mám s paní Arnotovou spojené.

Prvně jsme se potkali v roce 2005 v areálu Ústavu sociální péče Zboží, procházeli se parkem a paní Arnotová mi vyprávěla o městě, o tom, jak to chodí na radnici, jak by si přála, aby se lidem na Světelsku hezky žilo. S postupem času, když jsme se již potkávali každodenně, jsem se přesvědčil o tom, že jí na tom upřímně záleželo, že to prostě byla pravda a ne nějaká hloupá póza. Samozřejmě nebylo vždy „nebe bez mráčků“, a to snad ani není možné, ale nikdy jsem nezažil a ani nepocítil nějakou záměrnou a dlouhodobou nepravost – to prostě a jednoduše k paní Arnotové nepatřilo.

Rád bych se s Vámi podělil o jeden můj soukromý zážitek s paní Arnotovou. Bylo to v době, kdy se připravovala žádost o dotaci na rekonstrukci zimního stadionu. Tehdy to byla skutečně složitá situace, která se nedá se současností srovnávat. Město připravilo projektovou dokumentaci podle podmínek dotace, abychom získali co nejvíce peněz a šetřili rozpočet města. Když jsme to měli téměř vše hotové, najednou změnili podmínky dotace a muselo se opravdu velké množství věcí předělat. Muselo se vyměnit několik lidí, protože odmítli pokračovat, a čas opravdu nezadržitelně ubíhal. A paní Arnotová jednoznačně odpracovala největší část. V poslední den dotace, kdy dokumentace musela být v Jihlavě do 16.00 hodin, jsme ještě ve 14 hodin dodělávali potřebnou tabulku. A v 14.30 hodin jsme vyjeli na Jihlavu dvěma auty. Paní Arnotová s originálem a já s kopií (kdyby se rozbilo auto). A po půl čtvrté jsme byli v Jihlavě a žádost podali. Ulevilo se nám, sedli jsme si v nedalekém parku na lavičku a zapálili si cigaretu. Najednou se na mě paní Arnotová podívala a řekla: „*Hele Honzo, tys jsi vlastně zbytečně, že jo?*“ Povídám: „*To máte pravdu.*“ A paní Arnotová: „*Tak to si ten benzín zaplatíš.*“ Přiznám se, že jsem v první chvíli nevěděl, co mám na to říct. Vtom se paní Arnotová začala tak hezky hlasitě smát (a kdo ji znal, tak tento smích zná). A bylo nám dobře.

Milé dámy a milí pánové, odešla vzácná dáma, která „dýchala“ pro tento kraj.

S úctou Jan Tourek



Okénko vzpomínek



Kostel s pamětním sloupem



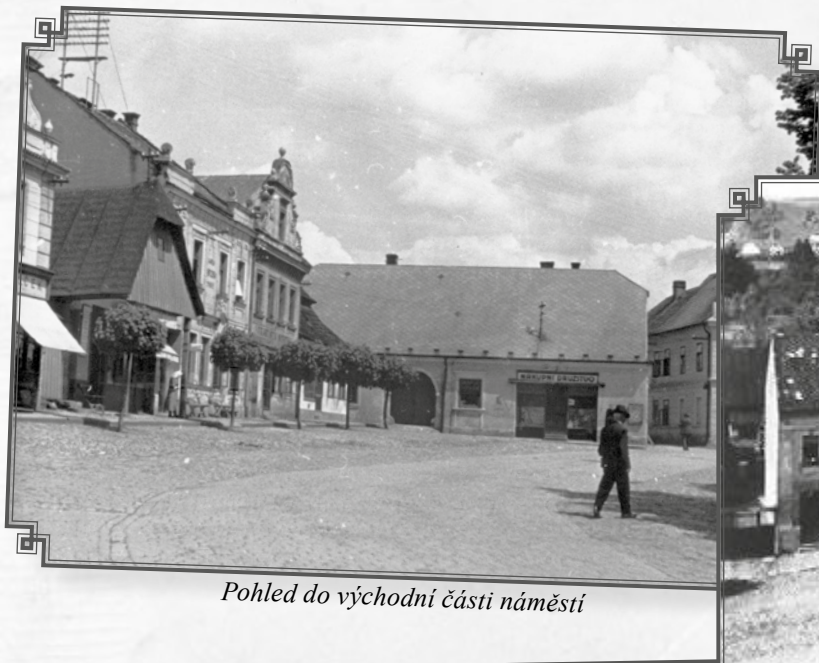
Západní část náměstí



Východní část náměstí ještě s Konzumem



Pohled do spodní části náměstí



Pohled do východní části náměstí



Pohled z věže kostela



Pohled z věže kostela



Radnice po první rekonstrukci



Spodní část náměstí se stromořadím



První přestavba radnice – 20. léta

Schůze rady 18. dubna

Rada města:

- Schválila Partnerskou smlouvu k realizaci MAP II ORP Světlá n. S. prostřednictvím Královské stezky, o. p. s., se sídlem Habry.
- Schválila seznam účastníků veřejné zakázky na výběr dodavatele stavby Sportovní hala Světlá n. S., kteří prokázali splnění kvalifikace v plném rozsahu.
- Vzala na vědomí odstoupení firem WANDEL CZECH, s. r. o., a STATUS, stavební, a. s., z výběrového řízení zakázky malého rozsahu na zhotovitele stavebních prací Modernizace kuchyně ZŠ Lánecká, Světlá n. S.
- Vzala na vědomí odstoupení PAMAK, s. r. o., z výběrového řízení zakázky malého rozsahu na zhotovitele stavebních prací MŠ Na Sídlišti – rekonstrukce hygienického zázemí – SO 02 Školní pavilon, SO 03 Hospodářský pavilon.
- Souhlasila s uzavřením smlouvy o dílo na stavební zakázku MŠ Na Sídlišti – rekonstrukce hygienického zázemí – SO 02 Školní pavilon, SO 03 Hospodářský pavilon mezi městem Světlá n. S. a firmou WANDEL CZECH, s. r. o.

*Jan Tourek
starosta města*

Zasedání zastupitelstva 25. dubna

Zastupitelstvo města:

- Schválilo podání žaloby proti společnosti ČEZ Energo, s. r. o., kterou by se město Světlá n. S. domáhalo vyklizení nemovitých věcí a vydání movitých věcí, které byly původně předmětem právního vztahu plynoucího ze Smlouvy o nájmu CZT a jeho provozování ze dne 19. 12. 2000, a to především proto, aby ve smyslu ust. § 676 odst. 2 zákona č. 40/1964 Sb., občanský zákoník, ve znění do 31. 12. 2013, zabránilo případnému obnovení tohoto právního vztahu po 31. 3. 2018.
- Vydalo Změnu č. 2 Územního plánu Světlá nad Sázavou.
- Schválilo uzavření smlouvy o úvěru s Komerční bankou, a. s., na investiční úvěr na financování investiční akce Sportovní hala Světlá n. S. se lhůtou splatnosti 10 let.
- Schválilo zařazení realizace stavby – novostavba Sportovní hala Světlá n. S., na pozemku parc. č. 745/1, k. ú. Světlá n. S. – do rozpočtu města s předpokladem realizace 06/2018 – 31. 12. 2019.
- Schválilo financování stavby Sportovní hala Světlá n. S. s celkovou předpokládanou výší investice 100 mil. Kč způsobem úvěru ve výši 70 mil. Kč a zajištěním částky ve výši 30 mil. Kč z vlastních zdrojů města.
- Souhlasilo se zařazením akce „Oprava chodníku na pozemku parc. č. 794/2, k.ú. Světlá nad Sázavou“ (mezi hřbitovem a areálem MŠ Lánecká) do rozpočtu města 2. oblasti, a to z důvodu havarijního stavu chodníku ve výši nákladů 1,2 mil. Kč.
- Schválilo zařazení akce „Technická infrastruktura Pod Vodárnou, II. etapa, 6 RD“ do 2. oblasti rozpočtu města na rok 2018.
- Schválilo uzavření kupní smlouvy mezi městem Světlá n. S. a panem P. M. za účelem prodeje pozemku parc. č. 349/14 v k. ú. a obci Světlá n. S.
- Udělilo panu P. M. smluvní pokutu ve výši 10 000 Kč za nedodržení lhůty pro kolaudaci objektu na pozemku parc. č. 349/14, k. ú. a obec Světlá n. S., dle Smlouvy o budoucí smlouvě kupní včetně dodatků 1 a 2 ke smlouvě o budoucí smlouvě kupní.
- Schválilo prodej nově vzniklého pozemku parc. č. 619/22 o výměře 4 m² v k.ú. Mrzkovice a obci Světlá n. S. z vlastnictví města Světlá n. S. do vlastnictví pana V. M. za cenu 120 Kč/m², prodej nově vzniklého pozemku parc. č. 619/21 o výměře 2 m² v k.ú. Mrzkovice a obci Světlá n. S. z vlastnictví města Světlá n. S. do vlastnictví paní J. M. za cenu 120 Kč/m², prodej nově vzniklého pozemku parc. č. 619/23 o výměře 22 m² v k.ú. Mrzkovice a obci Světlá n. S. z vlastnictví města Světlá n. S. do vlastnictví paní A. M. za cenu 120 Kč/m² a prodej nově vzniklého pozemku parc. č. 619/24 o výměře 78 m² v k.ú. Mrzkovice a obci Světlá n. S. z vlastnictví města Světlá n. S. do podílového spoluvlastnictví paní I. V. a pana M. K. za cenu 120 Kč/m².
- Vyhlásilo výběrové řízení na poskytování zápůjček z Městského fondu rozvoje bydlení města Světlá n. S. pro rok 2018 s termíny podávání přihlášek do 4. 6. 2018 a do 27. 8. 2018.
- Schválilo právo umístit stavbu Světlá n. S., chaty – spodní část, vedení knn na pozemcích parc. č. 235/70, 1088/1 a 1123, vše v k. ú. a obci Světlá n. S., ve vlastnictví města Světlá nad Sázavou a společností ČEZ Distribuce, a. s.

Jan Tourek, starosta města

Schůze rady 2. května

Rada města:

- Schválila ukončení nájemní smlouvy s tříměsíční výpovědní lhůtou na městský byt panu P. V. pro porušení Zásad pro poskytování bydlení v nájemních bytech v majetku města Světlá n. S. z důvodu osobního vlastnění jiné nemovitosti určené k trvalému bydlení.
- Souhlasila s návrhem ředitelky Mateřské školy Světlá n. S. na dovybavení zahrady MŠ Na Sídlišti herním prvky polytechnické výchovy „Staveniště“.
- Souhlasila s přijetím účelově určeného finančního daru od Kraje Vysočina v rámci projektu Potravinová pomoc dětem v Kraji Vysočina III. Finanční dar bude přijat prostřednictvím Základní školy Lánecká a bude výhradně použit k uhrazení stravného ve školní jídelně pro jednoho žáka. Výše daru činí 4.481,40 Kč.
- Schválila poskytnutí finančního daru Stadion klubu S-11, z. s., ve výši 3 250 Kč.

5. Schválila poskytnutí dotace z rozpočtu města firmě Bohemia Machine, s. r. o., ve výši 44 tis. Kč.
6. Souhlasila s pořízením 2 ks venkovních fitness prvků pro osadní výbor Josefodol za zvýhodněnou cenu 49 990 Kč. Částka bude hrazena v roce 2018 z příspěvku OV Josefodol.
7. Souhlasila s uzavřením smlouvy o dílo na akci „Stavební úpravy a přípojka vody – Tenisový klub Sklo Bohemia, Světlá nad Sázavou“ mezi městem Světlá n. S. a firmou Tost.cz, s. r. o.
8. Souhlasila s uzavřením Smlouvy o dílo na realizaci akce „Oprava kaple v Žebrákově“ mezi městem Světlá n. S. a firmou WANDEL CZECH, s. r. o.
9. Souhlasila s tím, aby byla pojistná událost – odškodnění bolestného pana R. G. –nahlášena na pojišťovnu UNIQA pojišťovna, a. s.
10. Souhlasila s uzavřením Dodatku č. 6 ke Kupní smlouvě o dodávce a odběru tepelné energie ze dne 31. 1. 2017 mezi městem Světlá n. S. a firmou ČEZ Energo, s. r. o.
11. Vzala na vědomí informaci o odstoupení od investičních záměrů týkajících se investování v ploše průmyslové zóny v ulici Zámecká společností PFK GLARION, s. r. o., a panem Janem Duškem, Haškova 975, 582 91 Světlá n. S.
12. Schválila vydání souhlasu s užíváním veřejného prostranství za účelem zřízení venkovního posezení provozovateli restauraci „Dublin bar“, provozovatelce restaurace „Sport bar“, provozovateli restaurace – pivnice „Malý Honza“ a provozovateli „Pivního baru – Meloun“.
13. Neschválila uvolnění třech parkovacích míst na části pozemku parc. č. 1096/6 v obci a v k. ú. Světlá n. S. před provozovnou Malý Honza dle žádosti firmy BIFIMEX, s. r. o.
14. Schválila ukončení nájemní smlouvy mezi městem Světlá n. S. a paní P. D., týkající se pronájmu nebytových prostor v objektu Sociálního centra ve Světlé n. S. dohodou k datu 30. 4. 2018.
15. Souhlasila s uzavřením smlouvy o realizaci přeložky distribučního zařízení určeného k dodávce elektrické energie mezi městem Světlá n. S. a společností ČEZ Distribuce, a. s.
16. Souhlasila s podáním žádosti z grantového programu Kraje Vysočina Rozvoj vesnice 2018 na akci „Oprava povrchu komunikace v místní části Radostovice – 2. část“.
17. Schválila uzavření Smlouvy o uzavření budoucí smlouvy o připojení odběrného zařízení k distribuční soustavě mezi městem Světlá n. S. a společností ČEZ Distribuce, a. s.
18. Nesouhlasila se zahájením jednání se zástupci spolku „Rozhledna K 601“ ve věci možného převodu majetkových práv k projektové dokumentaci a převodu investorství ke stavbě rozhledny na Žebrakovském kopci ani s možností použití ocelové konstrukce nabízené panem Z. J.
19. Souhlasila se zakoupením stavebního materiálu na dokončení opěrné zdi u nově zakoupeného pozemku u klubovny v hodnotě 15 000 Kč. Hrazeno bude z rozpočtu OV Mrzkovice.
20. Schválila zápisy do kronik obcí Dolní a Horní Dlužiny a Dolní a Horní Březinka za rok 2017.
21. Vydala osvědčení panu Ing. Luboši Vackovi o tom, že se stal členem Zastupitelstva města Světlá nad Sázavou ke dni 28. 4. 2018.

Jan Tourek
starosta města

Z finančního odboru

Vývoj inkasa sdílených daní a daně z nemovitosti v letech 2010–2017

Daňové příjmy jsou základním zdrojem příjmů města. Inkaso daní je upraveno zákonem o rozpočtovém určení výnosů některých daní územním samosprávným celkům.

Výkonnost ekonomiky se projevuje i v rozpočtech měst. V důsledku toho měl příjem daní do rozpočtu města od roku 2009 klesající tendenci. V těchto letech došlo k podstatnému poklesu výběru daní, zejména daně z příjmu právnických osob. Jedná se o daň, která v minulosti vždy meziročně rostla a zajišťovala rozvoj města. Objemově nejvýznamnější pro město je daň z přidané hodnoty, u které došlo v posledních letech k výraznému nárůstu jednak v souvislosti se změnou zákona zvýšením obou sazeb DPH, jednak s oživením výkonnosti ekonomiky a na to navazující vyšší spotřebou domácností.

Výrazný nárůst v inkasu jsme zaznamenali i u daně z nemovitosti, kde byla v roce 2010 zdvojnásobena sazba daně u staveb a některých pozemků.

Následkem nižší daňové výtěžnosti v letech 2009–2012 se městu nedostávaly peníze na významnější investice do rozvoje města. Města a obce byly nuceny hledat další zdroje v příjmové části rozpočtu (např. prodej majetku) a hledání úspor v provozu města a zřízených příspěvkových organizací.

Řešením pro města a obce byl i nový model sdílených daní pro obce platný od roku 2013. Záměrem předkladatelů bylo,

aby střední a menší obce získaly více peněz z daňových výnosů a to na úkor čtyř největších měst.

Města velikosti nad 5 tisíc obyvatel poskytují veřejné služby (provoz ztrátových zařízení – divadla, knihovny, kina, stadiony, další sportovní a kulturní zařízení, sociální služby, školství apod.) i pro obyvatele okolních obcí. Ztrátu z provozu těchto služeb platí ze svého rozpočtu, okolní obce na ně nepřispívají.

V posledních letech, v době vysokého tempa růstu světové i české ekonomiky, se zvyšuje i celostátní výběr daní s pozitivním dopadem na příjmy měst a obcí. Plně se to projevilo na daňových výnosech v roce 2017, kdy město Světlá nad Sázavou inkasovalo do rozpočtu města 84 mil. Kč, ve srovnání s předchozím rokem je meziroční nárůst vyšší než 7 mil. Kč.

V roce 2018 mohou města očekávat daňové výnosy relativně vyšší (o cca 12%) než v roce 2017 v závislosti na změně rozpočtového určení daní, vývoji ekonomiky a úspěšnosti výběru daní. Vývoj daňových příjmů obcí a měst má ovlivnit:

- +6,2 % změna ekonomiky
- +6 % změna rozpočtového určení daní – posílení vlivu DPH od 1. 1. 2018 z 21,4 % na 23,58 % a posílení kritéria počtu dětí a žáků ze 7% na 9 %.

Daňová výtěžnost města v roce 2016 byla 11.542 Kč na 1 obyvatele, v roce 2017 vzrostla na 12.555 Kč na 1 obyvatele. Dostáváme tak ve srovnání s minulými roky asi o 4 až 5 tis. Kč na 1 obyvatele více než v minulých letech. ►

Pol. číslo	Popis	2010 Skutečnost	2011 Skutečnost	2012 Skutečnost	2013 Skutečnost	2014 Skutečnost	2015 Skutečnost	2016 Skutečnost	2017 Skutečnost
1111	Daň z příjmu ze závislé činnosti	11049	11647	10841	14204	14335	14733	17295	20623
1112	Daň z příjmu fyzických osob podnikajících	1273	951	704	1428	1247	1840	1336	591
1113	Daň srážková	928	1001	1172	1474	1381	1540	1730	1776
1121	Daň z příjmu právnických osob	9725	9866	11586	14246	15926	16311	18545	18906
1211	Daň z přidané hodnoty	23670	23850	23389	30824	32579	33131	34010	38337
	Celkem sdílené daně	46645	47315	47692	62176	65468	67555	72916	80233
1511	Daň z nemovitosti	3517	3767	3821	3667	3862	3944	4025	3889
	Celkem přijaté daně ze státního rozpočtu	50162	51082	51513	65843	69330	71499	76941	84122

Ing. Jaroslava Žáčková
vedoucí FO

Nepřehlédněte!

Poplatek za komunální odpad pro rok 2018

Upozorňujeme občany, že poplatky za komunální odpad pro letošní rok ve výši 540 Kč za osobu platí každý občan (včetně dětí, důchodců, studentů), který je přihlášen k trvalému pobytu ve Světlé n. S. nebo v místních částech. Majitelé chat a rekreačních chalup hradí poplatek ve výši 540 Kč za každou stavbu.

Poplatek byl splatný dle vyhlášky města Světlá n. S. do 31. 3. 2018.

Poplatek uhradte v hotovosti nebo platební kartou v pokladně městského úřadu. Upozorňujeme občany, že za včas nezaplacený poplatek vyhláška ukládá vyměřovat penále.

Poplatek za psy pro rok 2018

Upozorňujeme držitele psů, že dle vyhlášky o místních poplatcích mají povinnost zaplatit poplatek za psy do 30. 6. 2018.

Upozornění: složenky nerozesíláme!

MěÚ Světlá n. S., finanční odbor

Z odboru majetku, investic a regionálního rozvoje

Modernizace kuchyně ZŠ Lánecká, Světlá nad Sázavou

V měsíci červnu letošního roku budou zahájeny práce na provedení rekonstrukce a modernizace školní kuchyně a jídelny. Jedná se o rozvody vnitřní elektroinstalace, vnitřní rozvody vody a kanalizace, nové rozvody vzduchotechniky, rekonstrukci technologie stravovacího provozu a související stavební úpravy kuchyně a dále o provedení stavebních

úprav jídelny základní školy. Tuto stavební akci bude realizovat firma ATOS, spol. s r. o. Ledec nad Sázavou, jako zhotovitel vybraný výběrovým řízením, cena stavebních prací 5 672 617 Kč, práce by měly být provedeny do konce měsíce srpna 2018.

Jana Vaňková
úředník OMIRR

Z odboru sociálních věcí

K pořadu ČT1 „Český Barnevernet?“

ČT1 odvysílala dne 2. 5. 2018, v rámci dokumentárního cyklu „Otisky doby“, výše uvedený pořad, který možná zaujal veřejnost svým pohledem do intimních záležitostí rodin a osudů nezletilých dětí. Rozhodně však pobouřil odbornou veřejnost, zejména pracovníky orgánů sociálně-právní ochrany dětí (dále jen OSPOD), pro svoji neobjektivitu (kritika OSPOD a soudů, aniž by byla dána možnost k vyjádření byť jedinému jejich zástupci), nevyváženost (v příbězích rodin byl dán prostor vždy pouze jednomu rodiči) a neakceptování ochrany soukromí dítěte (neanonymní příběhy zaměřené na stanoviska vystupujícího rodiče, aniž by bylo přihlédnuto k tomu, že dítě může mít aktuálně, ale i do budoucna, jiný názor na věc či jiný názor na zveřejnění svého příběhu a záběrů ze soukromého prostředí).

Česká televize byla zřízena dle zákona č. 483/1991 Sb. a jedním z jejích hlavních úkolů (§ 2 odst. 2 písm. a) je poskytování objektivních, ověřených, ve svém celku vyvážených a všestranných informací pro svobodné vytváření názorů.

Je otázkou, do jaké míry tímto pořadem naplnila či spíše porušila své poslání. Nejlépe to mohou posoudit ti, kteří se také stali obětí takového nevyváženého postupu nebo „honu na čarodějnice“. Na obdobné produkty jsme zvyklí spíše z bulvárních médií – zde ale nikdo ani neočekává, že by se mohlo jednat o objektivní informace. Pokud tedy chceme být spravedliví, objektivní a něco hodnotit, je dobré dát stejný prostor všem účastníkům, kterých se záležitost dotýká.

Nedávno vzniklá Profesionální komora sociálně-právní ochrany dětí, z.s. vyjádřila zásadní nesouhlas s tímto pořadem a obrátila se na MPSV ČR a vystupující hosty pořadu s žádostí o vyjá-

dření. Komora ve svém stanovisku velmi dobře vyjádřila podstatu problému: „V pořadí byly porušeny zásady nestrannosti, objektivit a pořad vyzněl jako obžaloba pracovníků orgánu SPOD, byť se v něm jednalo mimo jiné i o kritiku soudu a soudního systému. Nikde nezaznělo, že osud dítěte mají v rukou pře-

devším jeho rodiče, kteří jsou po rozchodu mnohdy iniciátory vleklých soudních sporů a sami nerespektují jeho základní práva.“

Ing. Věra Weingärtnerová
vedoucí OSV

Z odboru stavebního úřadu a územního plánování

Návrh Územního plánu

Ledeč nad Sázavou – společné jednání

Město Ledec nad Sázavou požádalo v říjnu 2016 Městský úřad Světlá nad Sázavou, odbor stavebního úřadu a územního plánování, jako orgán územního plánování, příslušný podle § 6 zákona č. 183/2006 Sb., o územním plánování a stavebním řádu, v platném znění o zpracování nového územního plánu, který nahradí dosavadní Územní plán sídelního útvaru Ledec nad Sázavou, protože tento územní plán ukončí svou platnost dle stavebního zákona dne 31. 12. 2022.

V listopadu 2016 byl návrh zadání nového územního plánu projednán a Zastupitelstvo města Ledec nad Sázavou ho na svém zasedání dne 19. 12. 2016 schválilo.

Rok 2017 byl věnován přípravným pracím, ve kterých vybraná projekční firma Ing. Eduard Žaluda připravila pracovní návrh nového územního plánu, který je nyní projednáván ve společném jednání. Společné jednání není veřejné, veřejnost má v tomto kole přístup k návrhu prostřednictvím pořizovatele, města Ledec nad Sázavou, nebo pomocí webových stránek a může k němu uplatnit

u pořizovatele připomínky. Součástí je také vyhodnocení předpokládaného vlivu na udržitelný rozvoj území.

S návrhem Územního plánu Ledec nad Sázavou je možno se seznámit ve lhůtě od 22. 5. 2018 do 22. 6. 2018 v kanceláři č. 320 Městského úřadu Světlá nad Sázavou a v budově Městského úřadu Ledec nad Sázavou – odbor výstavby a životního prostředí. Návrh Územního plánu Ledec nad Sázavou včetně vyhodnocení předpokládaného vlivu na udržitelný rozvoj území je zveřejněn též způsobem umožňujícím dálkový přístup na adrese www.svetlans.cz v sekci Městský úřad, Územní plánování a ÚAP, Územní plánování, Ledec nad Sázavou.

Ve výše zmíněné lhůtě může každý uplatnit u pořizovatele písemné připomínky. K později uplatněným připomínkám se nepřihlíží. Další proces pořizování bude oznamován na fyzické i elektronické úřední desce městského úřadu, vzhledem k širokému okruhu účastníků nebudou lidé obesíláni jednotlivě. Doporučujeme proto nyní pravidelně sledovat úřední desku nebo www.svetlans.cz, nebo www.ledecns.cz.

Ing. Vladimír Bárta, vedoucí odboru SÚ a ÚP

Z odboru životního prostředí

Stěhování kvůli silnici

Nejen řidičům komplikuje život výstavba nové komunikace mezi Leštinkou a Pavlíkovem. V trase nové silnice se nacházela tři mraveniště lesních mravenců. Jelikož se jedná o zvláště chráněný druh živočichů, došlo (po získání příslušného povolení) k jejich transferu na jiné místo. Jak takové stěhování mraveniště a jeho obyvatel probíhá? Transfer se realizoval koncem dubna. Stěhování v jarním období je důležité, protože je pravděpodobné, že se podaří přestěhovat i královnou, bez které je mravenčí kolonie odsouzena k zániku, a zároveň mají mravenci do zimního období dostatek času k regeneraci a vybudování nového mraveniště. Mraveniště se za pomoci lopaty šetrně nakládá po jednotlivých vrstvách do plas-

tových sudů. Mraveniště ale není tvořeno jen všem známou viditelnou kupou jehličí. Značná část mraveniště zasahuje pod zemský povrch. Proto i tato podzemní část mraveniště se musí stejným způsobem uložit do sudů. Poté je celé mraveniště v těchto sudech přemístěno na novou vhodnou lokalitu (nejlépe takovou, aby měla obdobné stanovištní podmínky jako ta původní), kde se navrství tak, aby maximálně odpovídalo rozvrstvení původního mraveniště. I přes tato opatření je pravděpodobnost úspěchu přežití mraveniště jen 50 %. Proto doufejme, že se všechna mraveniště od Leštinky na nové lokalitě zabydlí a přežijí.

Mgr. Jiří Semerád
vedoucí OŽP

Z odboru dopravy

Řidičské průkazy – informace občanům

Dle zákona č. 199/2017 Sb., kterým se mění zákon č. 361/2000 Sb., o provozu na pozemních komunikacích a zákon č. 247/2000 Sb., o získávání a zdokonalování odborné způsobilosti k řízení motorových vozidel bude možné od 1. července 2018 požádat o vydání nového řidičského průkazu na kterémkoli obecním úřadu obce s rozšířenou působností v ČR bez ohledu na místo trvalého nebo obvyklého bydliště žadatele. Změna se bude vztahovat i na žádosti o výměnu a na vyzvednutí řidičského průkazu. Každý obecní úřad obce s rozšířenou působností také bude vyřizovat i žádosti týkající se průkazů profesní způsobilosti a paměťových karet řidičů. V místní příslušnosti úřadů nadále zůstává omezení,

podmiňování, odebrání a vracení řidičských oprávnění. K žádosti o řidičský průkaz již nebude nutné přikládat papírovou fotografii. Nově bude pořizována přímo na úřadě nebo získána z registru veřejné správy. Pouze pro vydání mezinárodního řidičského průkazu si bude muset žadatel přinést vlastní papírovou fotografii.

Novelizací č. 199/2017 Sb. dochází také ke změně zákona č. 634/2004 Sb., o správních poplatcích, kdy se zvyšuje poplatek za vydání řidičského průkazu na 200 Kč. Za vydání řidičského průkazu v kratší lhůtě do pěti pracovních dnů pak řidiči zaplatí 700 Kč. Za mezinárodní řidičský průkaz zůstává poplatek 50 Kč.

Mgr. Václav Krupička
úředník OD

Z činnosti odboru správního, školství a živnostenského

Změny ve vydávání cestovních pasů a občanských průkazů od 1. července 2018

Od 1. července 2018 dochází ke změnám ve vydávání cestovních pasů občanům, kteří potřebují urychleně vycestovat do zahraničí. Občan může požádat o vydání cestovního pasu ve dvou zkrácených lhůtách, a to:

- v pracovních dnech do 24 hodin, nebo
- do 5 pracovních dnů

Žádost zpracovávanou do 24 hodin pracovního dne je možné plně vyřídit u Ministerstva vnitra ČR (MV), případně podání lze učinit u obce s rozšířenou působností (ORP) a převzetí nového dokladu u MV (adresa: Na Pankráci 72, Praha 4; metro C – stanice „Pražského povstání“). Při podání žádosti do 5 pracovních dnů lze nejen pro podání, ale i pro převzetí dokladu využít úřad obce s rozšířenou působností, případně lze obě pracoviště libovolně kombinovat.

U občanských průkazů se změna týká kontaktního elektronického čipu, nově budou všechny občanské průkazy vydávány pouze s tímto čipem. Ruší se tak poplatek za vydání OP s čipem. Občan se může sám rozhodnout, zda si čip při převzetí dokladu (příp. později) aktivuje. Aktivace vyžaduje zadání identifikačního osobního kódu. Dosavadní občanské průkazy bez čipu zůstávají v platnosti. OP bez strojově čitelných údajů s dobou platnosti 1 měsíc budou vydávány pouze z důvodu voleb. Lhůta pro vydání občanského průkazu zůstává 30 dnů. Bude však umožněno vydávat OP za správní poplatek v kratších lhůtách, stejných jako u cestovních pasů. Totožná je i adresa pro převzetí OP vydávaného v pracovních dnech do 24 hodin, případně do 5 pracovních dnů. O občanské průkazy vydávané ve lhůtě do 30 dnů nelze žádat ani je převzít u MV.

Novela zákona 634/2004 Sb., o správních poplatcích upravuje změny správních poplatků následovně:

Položka 8 občanské průkazy

a) vydání občanského průkazu se strojově čitelnými údaji a s kontaktním elektronickým čipem do 24 hodin pracovního dne

- | | |
|--|----------|
| • při podání a převzetí u ministerstva vnitra | 1.000 Kč |
| • při podání u ORP | 500 Kč |
| • a převzetí na MV, pokud byla žádost podána u ORP | 500 Kč |

občanům mladším 15 let

- | | |
|---|--------|
| • při podání a převzetí u ministerstva vnitra | 500 Kč |
| • při podání u ORP | 250 Kč |
| • a převzetí na MV | 250 Kč |

b) vydání občanského průkazu se strojově čitelnými údaji a s kontaktním elektronickým čipem

do 5 pracovních dnů

- | | |
|---|--------|
| • při podání a převzetí u ministerstva vnitra | 500 Kč |
| • při podání u ORP | 250 Kč |
| • a převzetí na MV | 250 Kč |
| • při podání a převzetí u stejného ORP | 500 Kč |

občanům mladším 15 let

- | | |
|---|--------|
| • při podání a převzetí u ministerstva vnitra | 300 Kč |
| • při podání u ORP | 200 Kč |
| • a převzetí na MV | 100 Kč |
| • při podání a převzetí u stejného ORP | 300 Kč |

Položka 115 cestovní pasy

a) vydání cestovního pasu ve zkrácené lhůtě do 24 hodin pracovního dne

- | | |
|--|----------|
| • při podání a převzetí na ministerstva vnitra | 6.000 Kč |
| • při podání u ORP | 4.000 Kč |
| • a převzetí na MV | 2.000 Kč |

občanům mladším 15 let

- | | |
|--|----------|
| • při podání a převzetí na ministerstvu vnitra | 2.000 Kč |
| • při podání u ORP | 1.500 Kč |
| • a převzetí na MV | 500 Kč |

b) vydání cestovního pasu ve zkrácené lhůtě do 5 pracovních dnů

- | | |
|--|----------|
| • při podání a převzetí na ministerstvu vnitra | 3.000 Kč |
| • při podání u ORP | 2.000 Kč |
| • a převzetí na MV | 1.000 Kč |
| • při podání a převzetí u stejného ORP | 3.000 Kč |

občanům mladším 15 let

- | | |
|--|----------|
| • při podání a převzetí na ministerstvu vnitra | 1.000 Kč |
| • při podání u ORP | 500 Kč |
| • a převzetí na MV | 500 Kč |
| • při podání a převzetí u stejného ORP | 1.000 Kč |

Bc. Bohuslava Vondrušová
vedoucí OSSaŽ



Položením věnce nebo květin u pamětní desky na budově radnice, u památníku na levém břehu Sázavy, v Dolní Březince a v Mrzkovicích uctilo vedení radnice oběti obou světových válek.

Foto: KyTICE

Z činnosti městské policie

Městská policie v dubnu 2018 řešila celkem 77 přestupků. Z tohoto počtu bylo na místě řešeno v blokovém řízení 61 přestupků, 16 bylo oznámeno správním orgánům k přijetí dalších opatření. Doručili jsme 1 písemnost na žádost ostatních orgánů. Jednou jsme spolupracovali se soudem, v jednom případě jsme byli požádáni o součinnost exekutorem.

Provedli jsme odchyt 2 psů. V odchytové zařízení nemáme k 30. 4. žádného psa. V dubnu jsme provedli jednu kontrolu, zda není podáván alkohol osobám mladším osmnácti roků, vše bez závad. Rychlost jsme měřili devětkrát.

Zdeněk Novák
velitel MP



Z HISTORIE

Stalo se

V Čechách

- před 580 lety 29. června 1438 byl Albrecht Habsburský, vnuk krále Zikmunda Lucemburského, korunován českým králem; k jeho zvolení došlo na zemském sněmu v Praze v prosinci 1437
- před 130 lety v roce 1888 začal vycházet Ottův slovník naučný, jeho 28 dílů bylo vydáváno do roku 1909; jedná se o nejrozsáhlejší českou encyklopedii

Ve světě vědy a techniky

- před 380 lety v roce 1638 Galileo Galilei formuloval zákon setrvačnosti pohybu a dokázal, že šikmo vržený projektil sleduje parabolickou dráhu
- před 130 lety v roce 1888 Berta Benzová, historicky první řidička, vykonala se svými syny první dálkovou jízdu

automobilem (jednalo se o křehkou dřevěnou tříkolku) z Mannheimu do Pforzheimu; 106 km dlouhá cesta začala za svítání a skončila k večeru

Ve Světlé nad Sázavou

- před 270 lety v roce 1748 hrabě Filip Krakovský z Kolovrat zakládá ve Světlé první brusírný granátů
- před 150 lety v roce 1868 začala přestavba světelského zámku, kterou řídil vídeňský stavitel Svatoš (dokončena byla 1873)
- před 90 lety v červnu 1928 začala stavba nového železobetonového mostu přes Sázavu

Josef Böhm

Malíř krajin, mamutů i strašidel I

Českomoravská vysočina uhranula mnoho významných českých malířů a řada z nich na Vysočině zakotvila natrvalo. Patřil mezi ně i Jaroslav Panuška, který na Světelsku prožil většinu svého dlouhého života a na místním hřbitově našel místo věčného odpočinku. Zemřel ve svém srubu v Kochánově právě před šedesáti lety v červenci 1958.

Jeho životopis najdeme v každém výstavním katalogu, proto si ho připomeňme jen velmi stručně. Narodil se 3. března 1872 v Hořovicích, potom se s rodiči přestěhoval do Proseče a pak do Prahy, kde vystudoval gymnázium. V roce 1896 ukončil studium na pražské Malířské akademii. Patřil k žákům legendy českého krajinářství profesora Julia Mařáka. Inspiraci pro své krásné obrazy krajin hledal v Pojizeří, na Berounsku, Příbramsku, v jižních Čechách i v jiných kouzelných koutech naší vlasti. Několikrát ho jeho malířské toulky zavedly na pobřeží Jadrana. Ale muselo ho něco táhnout sem k nám, do okolí hradu Lipnice. Maloval zde již před 1. světovou válkou, na Lipnici zajížděl celkem pravidelně i po jejím ukončení a nakonec se rozhodl u nás zůstat. V roce 1923 kupuje pozemek nedaleko dvora Radkovec u Kochánova a ve srubu, který si tam nechal vybudovat, žil a tvořil až do své smrti, která ho zastihla 1. srpna 1958.

Panuškovi životopisci o něm mluví jako o muži mnoha tváří. Ukazují na kontrast mezi jeho pochmurnými až děsivými obrazy z rané tvorby a jeho veselou povahou a pověstí bohéma, veselého kumpána a sportovce.

Když si otevřeme vzpomínkovou knihu jednoho z mnoha Panuškových přátel malíře Josefa Lady¹, můžeme si udělat alespoň částečnou představu o tom, jaký Panuška byl. Tady je několik úryvků: „S Jaroslavem Panuškou, malířem krajin, předhistorických zjevů a pohádkových strašidel, seznámil mne prof. Václav Tille² na vrchu Mužském u Mnichova Hradiště v létě roku 1919. Tehdy nebylo Panuškově ani padesát let a zdravím a silou zrovna kypěl. Hned se mi zalíbil otevřeným a chlapsky bodrým jednáním. Míval originální rčení. Každému hned nejradyji tykal, aby se nemusel stále rozpomínat, s kým si vlastně tyká a komu vykává. Často říkal lidem slova, jež by jistě vypadala hrubě, kdyby je vyslovil někdo jiný, a snad by i vyzývala k leccakému zákroku. Panuška však je říkal tak dobráckým tónem, že netrkala... Býval silák a síla prý mu několikrát dobře posloužila ve chvílích velmi kritických. Také pro tu jeho sílu jsem s ním rád chodil, v jeho přítomnosti byl jsem si vždycky jist, že nebudu obtěžován alkoholem zmoženými hosty vináren a hospůdek, do kterých jsem s ním rád zapadal...“



Jaroslav Panuška
ve svém ateliéru

Sliny se sbíhají v ústech, když se rozpomenou, jak nám chutnávala vepřová s knedlíkem a zelím, guláš i pečená drůbež. Panuška byl ve vaření mistr a jen láteřil, že při vaření nemůže mít dýmku v ústech... Jenom jídla hodně pepřil, takže ústa bývala jak v plameni a žízeň k neuhašení...

Dlouhý čas měl Panuška sluhu. Jmenoval se krátce Matěj a byl vysloužilý mariňák. Na válečné lodi objel třikrát svět, ale ani pak nikdy nevěřil, že je země kulatá... Přes tuto zeměpisnou nevědomost byl Matěj dobrým sluhou. Postavy menší, ale silák, a pít uměl jako duha...

Ostatně Panuškův sluha vstoupil do světové literatury. Jaroslav Hašek ho ve svém stěžejním díle Švejkovými ústy připomíná dvakrát. „Já jsem zrovna v takové situaci, jako se voctnul jednou kvůli nějakým vobrazům Panny Marie sluha

akademického malíře Panušky. Ten taky, když se jednalo o nějaký vobraz, který měl zpronevěřit, nemoh na to nic jiného vodpovědět než: „Mám blít krev?“ Tato slova pronesl Švejk při výslechu po incidentu s Maďary v Királyhidě. Také další Švejkův příběh byl pronesen při odchodu od auditora. „... vykládal sluha malíře Panušky jedné staré bábě, když se ho ptala, jak vypadá růže z Jericha. Tak jí povídal: Vemte suchý kravský h..., dejte ho na talíř, polejte ho vodou a vono se vám krásně zazelená, a to je růže z Jericha.“ Ale k Jaroslavu Haškovi se ještě dostaneme.

Ta výše zmíněná Panušková mnohotvárnost se nejvíce promítá do jeho umělecké tvorby. Vystřídal řadu uměleckých stylů a dá se říci, že ve všech měl úspěchy. Na přelomu 19. a 20. století se v jeho tvorbě objevují silné prvky tehdy módní dekadence. Samo toto slovo znamená úpadek či rozklad, v literatuře i výtvarném umění patří mezi dnes ceněné umělecké směry. Představitelé dekadence inspirováni prý depresemi, beznadějí či alkoholem vyjadřovali svůj nesouhlas s tehdejšími hlavními uměleckými proudy. Jejich díla se vyznačovala ponurostí, tajemností, ba až morbidností. V raném Panuškově díle, ale i později, mnoho těchto prvků najdeme v obrazech umrlců, duchů, popravišť a hřbitovů.

Panuška se před 1. světovou válkou prezentoval i jako úspěšný ilustrátor řady knih. Nebyly to jenom pohádky, ale i romány klasiků české literatury, jakými byli např. Josef J. Svátek, Tereza Nováková či Eduard Štorch, jehož román Lovci mamutů si nedovedeme představit bez ilustrací Zdeňka Buriana, ale naši předkové ho četli s Panuškovými obrázky.

(Dokončení příště)

Josef Böhm

Vysvětlivky

- 1 Josef Lada, Kronika mého života, Československý spisovatel Praha, 1960.
- 2 Václav Tille (1867-1937) byl český spisovatel, divadelní a literární kritik a hlavně profesor srovnávacích dějin na Kar-

lově univerzitě. Pod pseudonymem Václav Říha psal pohádky, z nichž řadu ilustroval právě Jaroslav Panuška.

ŠKOLSTVÍ



MC Rolnička, Sázavská 598

Kontakty: Petra Hanousková, tel. 776 340 936
Jana Jursíková, tel. 773 620 007

Program

Pondělí 8:30–11:30 hodin:

- „Za oponou“ – Rozvoj komunikace mezi rodiči a dítětem pomocí neživých předmětů.
- „Krůček za krůčkem“ – Rozvoj soustředěnosti dětí, vnímání režimu a sebe sama v kolektivu.
- „Chobotnice“ – Společné aktivity dětí a rodičů podporující rozvoj jemné motoriky, prostorového vnímání a fantazie.

Středa 8:30–11:30 hodin:

- „Za oponou“ – viz pondělí
- „Krůček za krůčkem“ – viz pondělí
- „Chobotnice“ – viz pondělí

Pátek 8:30–11:30 hodin:

- „Za oponou“ – viz pondělí
- „Chobotnice“ – viz pondělí
- „Klokánek“ – Pohybové aktivity pro rodiče s dětmi pro všestranný pohybový rozvoj dítěte.

Výtvarná dílnička:

- každé pondělí – výtvarné tvoření, co každý ocení
- každá středa – barevný svět stokrát jinak

Velice se na Vás těšíme!
<https://www.facebook.com/materskecentrum.rolnicka>

Mateřské centrum
Rolnička
Světlá nad Sázavou

MŠ Bambino – 25 let existence



Když jsme před 25 lety zakládali s rodinou tuto školu, bylo mi 45 let. Za těch 25 let naší školou prošla slušná řádka dětí, kvůli nimž vlastně tato škola vznikla. Nebylo to z rozmaru, či existenčních pohnutek, za vším byla jen a pouze nesmírná láska k dětem. Nebylo mi tehdy umožněno pracovat ve státním školství, jediná možnost byla postavit se na vlastní nohy. Mohla jsem se tehdy a vlastně po celá ta léta spoléhat pouze na sebe a vlastní rodinu. Manžel a dcera byli a jsou dosud pro mě nenahraditelní. Měla jsem též velké štěstí na své zaměstnance – Jarušku a donedávna Ivetku. Za poslední léta se práce ve školství neustále ztěžuje množstvím administrativy, a tak si často připadám více jako úředník a ekonom, než pedagog. Pokud chci obstát v této funkci dobře, přestávají pro mě existovat víkendy i prázdniny, vše se točí kolem školky.

Před těmi 25 lety jsme začínali s 15 dětmi, dnes jich máme 36. Po celá léta se zvyšováním kapacity souvisela přestavba stávající budovy. I přes toto značné množství dětí jsme společně dokázali dobře připravit děti na vstup do ZŠ, o Vánocích a na konci školního roku jsme rodiče i veřejnost překvapovali krásnými programy. Ať už to byly besídky, muzikály, divadla, taneční vystoupení, vždy jsme dokázali naplnit Rytířský sál a nyní již po dva roky i kinosál v našem městě. Obrovský dík při zajišťování těchto akcí patří paní Helence, majitelce zámku, a děvčatům z kulturního zařízení KyTI-Ce, její ředitelce Janě i těm báječným děvčatům – byly a jste úžasné. Naše děti vždy vystupovaly ve stejnokrojích, většinu z nich šila moje dcera Věrka. Víte, pracovat s dětmi je něco úžasného, děti mají obrovský potenciál, snadno se učí a byla by věčná škoda toho nevyužít. Navíc máme tu obrovskou možnost formovat jejich povahy, charaktery, samozřejmě v součinnosti s rodinami nám svěřených dětí. Často se totiž staví do popředí vzdělání, to je však omyl. Vždy je prioritní výchova – k čemu nám budou lidé vzdělání, když budou mít pokřivené charaktery. A nejlepším prostředkem jeho splnění je rozmazlující výchova, kdy si dítě postavíme na piedestal a začneme mu plnit všechna jeho přání. To je opravdu velká chyba. Tam, kde je dostatek skutečné lásky, nesmí chybět nároky na děti, aby věděly, co je poslušnost.

Chci se zmínit též o tom, jak jsme hodnoceni Českou školní inspekcí. Po celých 25 let je naše škola hodnocena jako nadprůměrná. Moc si toho vážíme. Myslím si též, že do budoucna nebudeme školu naplňovat na maximum, zřejmě několik dětí přejde do státního školství, kde vznikají nové prostory. Pomohli jsme svému

městu v dobách, kdy nestačila jejich kapacita. My zde zůstaneme pro děti rodičů, kteří hledají určitou alternativu, snad i jiný přístup k dětem, jiné prostředí připomínající spíše domov a hlavně pro ty, kteří si naší práce budou vážit. Zde se sice platí školné maximálně 1 500 Kč, rodiče však budou dostávat od státu 12 500 Kč na školkovném, takže je naše školka tolik finančně nezatíží.

Za těch 25 let jsme se však kromě příjemných zážitků, kterých bylo mnoho, museli vypořádat i s událostmi smutnými, bolestivými. Během těchto let mě opustila moje maminka, v nedávné době i moje švagrová, bývalá starostka města Lenka Arnotová. Po celá léta svého starostování byla vždy přítomná našim veřejným akcím a vystoupením. Opustila nás v době, kdy byla stále ještě plná síly a chuti do práce a nesmírně milovala svoje čtyři vnoučata. Podlelehla těžké nemoci. Víte, až teprve tehdy, když ztratíme někoho blízkého, si uvědomíme, že jsme s ním mohli pobývat častěji a více si užívat společných chvil. Množství práce a starostí s vlastními dětmi však často překrývají tyto vztahy a dávají zapomenout na to, že zde nebudeme věčně. Znovu se mi derou do úst slova polského kněze: „*Spěchejme milovat lidi, poněvadž rychle odcházejí.*“

S úctou Věra Chladová
Soukromá MŠ Bambino, o. p. s.



Mateřské centrum
Rolníčka
Světlá nad Sázavou

Mateřské centrum Rolníčka

Vás zve na výlet a opékání buřtíků.

Pojedeme na Stvořidla a oslavíme DEN OTCŮ.

Dne 15. 6. 2018 odjezd 15:41 ze zastávky vlakem.

Pokud nám počasí nebude přát bude závazně zveřejněn náhradní termín.



Nabídka volných míst ve školce

Mateřská škola Světlá nad Sázavou nabízí volnou kapacitu v nově zřizované třídě pro dvouleté děti.



Co se děje v DDM Světlá nad Sázavou

Ve čtvrtek 19. dubna 2018 proběhlo pod záštitou DDM Světlá n. S. okrskové kolo vědomostní soutěže pro žáky 5. tříd základních škol „Všechnáček“. Soutěž proběhla v klubovně sportovního zařízení Pěšinky. Zúčastnila se celkem 4 družstva z těchto základních škol: ZŠ Světlá n. S., Lánecká ul. a Komenského ul. a ZŠ Sázavka.

Do okresního kola, které se konalo 27. 4. v Havl. Brodích, postoupili žáci a žákyně ZŠ Světlá n. S., Komenského, 5. třída (Ema Machková, Kristýna Bendová, Aleš Uher, Michal Pecha), třídní učitel Mgr. Markéta Prášková, dále žáci a žákyně ZŠ Světlá n. S., Lánecká ul., třída 5.A, (Magdalena Doležalová, Jakub Malina, František Vodička, Kateřina Kostková), třídní učitel Mgr. Vojtěch Dubina. Žáci z 5. třídy ZŠ vybojovali v okresním kole soutěže krásné třetí místo. Gratulujeme!

Závěrečný happening kroužků DDM v Pěšinkách

Ve středu 9. 5. proběhl 1. ročník závěrečného happeningu zájmových kroužků světelského DDM. Akce proběhla na ploše zimního stadionu v Pěšinkách a v dalších prostorách tohoto zařízení. Děti i dospělí si mohli vyzkoušet florbal, zatancovat, zacvičit, osvěžit znalosti z rybnářství, naučit se šachy, malovat, kreslit, vyrábět, anebo se jen tak přijít podívat a pobýt. Na recepci si každý účastník mohl prohlédnout informační panel s předběžnou nabídkou kroužků pro šk. r. 2018/2019 a informace o činnosti DDM. Součástí našeho happeningu byla velmi zajímavá prezentace kroužku Multimédia pod vedením vedoucího kroužku pana Michala Hájka. Děkujeme všem, kteří se akce zúčastnili, zvláště šikovným dětem, které si pod vedením svých vedoucích připravily hezký a pestrý program.

Součástí této akce byla možnost veřejného tréninku kroužku Atletiky pod vedením pana Jozefa Fořka na sportovním hřišti v ul. Komenského. Poděkování patří také všem vedoucím kroužků DDM, kteří po svém hlavním zaměstnání věnují svůj volný čas dětem. Také se ukázalo, že sportovní zařízení města Světlá n. S. v Pěšinkách může nabídnout moc pěkné a bezpečné zázemí nejen pro zimní sporty, ale také pro řadu dalších volnočasových aktivit pro malé i velké v našem městě.

Za DDM Světlá n. S.

Mgr. Olga Fialová, DiS., ředitelka



Mateřské centrum
Rolníčka
Světlá nad Sázavou

Mateřské centrum Rolníčka

pořádá dne 22. 6. 2018 od 14:30 hod.

Letní olympijské hry na hřišti u Rybníčku

(nad hřbitovem).

Soutěžít se bude v různých disciplínách a na konci bude pro děti připravena odměna.



Dům dětí a mládeže
Světlá nad Sázavou

JAKÉ MÁME V DDM KROUŽKY aneb OCHUTNÁVKA NA PŘÍŠTÍ ŠK. ROK 2018/2019

!!! POZOR, JEDNÁ SE O POUZE O PŘEBĚŽNOU,
INFORMATIVNÍ NABÍDKU AKTIVIT DDM, ZMĚNA ROZVRHU JE VYHAZENÁ!!!

NABÍDKA KROUŽKŮ SE BUDE AKTUALIZOVAT NA STRÁNKÁCH DDM: www.ddm-svetla.cz
Kontakt: DDM Světlá nad Sázavou, Lánecká 699, 582 91 Světlá nad Sázavou, tel. 737 710 312
PŘIHLAŠOVÁNÍ DO KROUŽKŮ JE OTEVŘENO OD PONDĚLÍ 3. ZÁŘÍ 2018

Název kroužku: <i>(Změna kroužků, rozvrhů i vedoucích vyhlazena!)</i>	Vedoucí:	Předběžný rozvrh:	Skolné: <i>(říjen 2018 - květen 2019)</i>
AEROBIC s AIČOU /školači/	FILIPPI ALENA, Mgr.	PÁTEK 12.30 - 13.30 tělocvična ZŠ, ul. Lánecká	570,00 Kč
ATLETIKA Závodní/školači/	FOTKO JOZEF	PO, ST, PÁ 16.00 - 17.00 místo dle domluvy s trenérem	780,00 Kč
ATLETIKA Přípravka /školači/	FOTKO JOZEF, PETR HANZAL a kol. vedoucích DDM	PO, ST, PÁ 16.00 - 17.00 místo dle domluvy s trenérem	760,00 Kč
CVIČÍME SPOLU /dospělí/	LIBECAJTOVÁ LENKA	ÚTERÝ 17.00 - 18.00 Sport. zařízení Pěšinky	680,00 Kč
FLORBAL PŘÍPRAVKA /školači/	ROSECKÝ TOMÁŠ	STŘEDA 14.00 - 15.00 Velká tělocvična ZŠ, ul. Lánecká	570,00 Kč
FLORBAL ZÁVODNÍ /školači/	ROSECKÝ TOMÁŠ ZÁVODNÍ PŘÍPRAVA, 2X TÝDNĚ 2 HOD.	PONDĚLÍ STŘEDA 15.00 - 17.00 /PÁTEK 17.00 - 18.30/ Velká tělocvična ZŠ, ul. Lánecká aj.	850,00 Kč
FLORBAL KONDIČNÍ /školači/	ROSECKÝ TOMÁŠ a kolektiv trenérů DDM	Bude upřesněno během září 2018	700,00 Kč
FOTBAL /školači/	FOTKO JOZEF	PO, ST, PÁ 15.00 - 16.00	700,00 Kč
HRÁTKY S BATOLATY /kojenci a batol./	KUKLÍKOVÁ LENKA, Mgr.	Paní lektorka je čerstvě na MD, cvičeníčko bude upřesněno během září 2018	Bude upřesněno během září 2018
KERAMIKA S BLANKOU /školači/	ZMRHALOVÁ BLANKA, Mgr.	PONDĚLÍ a STŘEDA 14.00 - 16.00 DDM Světlá nad S.	800,00 Kč
KUDY Z NUDY VEN /školači, navazuje na Zálesáka a deskovky/	BENEŠ PAVEL	STŘEDA 16.00 - 17.30 DDM Světlá nad Sázavou	580,00 Kč
MULTIMÉDIA /školači/	HÁJEK MICHAL	STŘEDA 15.30 - 17.00 Sport. zařízení Pěšinky	580,00 Kč
POHYB JE HRA /předškolači/	LIBECAJTOVÁ LENKA	ÚTERÝ 15.30 - 16.30 Tělocvična v ul. Jelenova, u feky	780,00 Kč
RYBÁŘSKÝ KROUŽEK /školači/	Lektoři Českého rybářského svazu	Případně otevření kroužku a jeho nová podoba budou upřesněny během září 2018	580,00 Kč
SPORTOVNÍ VYBĚJENÁ /školači/	FIALOVÁ DANA, Mgr.	ČTVRTEK 13.00 - 14.00	580,00 Kč
STREET DANCE /pro děti od 12 let/	PEJCHAROVÁ MARTINA	Rozvrh bude upřesněno do září 2018, pravděpodobně čtvrtek nebo pátek	780,00 Kč
ŠIKOVNÉ RUČÍČKY /školači/	ŽÍŽKOVÁ MARTA	ÚTERÝ 14.00 - 15.00 DDM Světlá nad Sázavou	700,00 Kč
TANCUJEME S LUCKOU /pro děti od 6 let/	JELINKOVÁ LUCIE	PONDĚLÍ 16.30 - 17.30, 2 skupiny podle věku: 16.00-17.00, 17.00 - 18.00 Sport. zařízení Pěšinky	780,00 Kč
TVŮRĚNÍČKO S YOU /školači/	MILFAITOVÁ EVA, Mgr.	Dle individuální domluvy s vedoucí ZU, jednou týdně 1,5 hod. DDM Světlá nad Sázavou	800,00 Kč
VOLEJBAL DÍVKY /od 3. třídy ZŠ/	KORÍNKOVÁ IRENA	ÚTERÝ 16.00 - 17.00 ČTVRTEK 16.00 - 17.30 Velká tělocvična ZŠ, ul. Lánecká	700,00 Kč
VOLEJBAL CHLAPCI /školači-od 3. třídy/	HROCH JAROSLAV ČERMÁK ZDENĚK	PONDĚLÍ 17.00 - 18.00 /PÁTEK/ 17.00 - 18.30 Velká tělocvična ZŠ, ul. Lánecká	700,00 Kč
VÝTVARNÝ ATELIER Lucka /školači/	RABENSOVÁ LUCIE	PONDĚLÍ 14.00 - 16.30 DDM Světlá nad Sázavou	800,00 Kč
ŽENY 50+ /dospělí/	ŠTORKOVÁ JARMILA	ÚTERÝ 17.00 - 18.00 Tělocvična v ul. Jelenova,	650,00 Kč

Pokud o kroužek nebude dostatečný zájem, nebudeme ho v daném školním roce otevírat. Tato nabídka kroužků pro šk. rok 2018/2019 je zatím pouze předběžná a má informativní charakter. Připravujeme pro vás další možnosti zájmového vzdělávání a příležitostně akce, podle zájmu veřejnosti např.:

Drátkování s Marcelou, Procvičování řeči, Drakiáda, Hudební soutěž pro zpěváky DO-RE-MI, Karneval, jednodenní výlety a kreativní dílny, sportovní závody, lyžařská příprava, in-line bruslení, Jóga pro děti, Školáček-procvičování psychomotorických dovedností u předškolačků a zač. školáků, Kurzy pro dospělé.../výtvarné, keramika, výuka zpěvu, hra na kytaru/, závěrečný happening kroužků DDM v Pěšinkách ...

Další info na: www.ddm-svetla.cz

Hrátky s batolátky

Dům dětí a mládeže Světla nad Sázavou nabízí několik zájmových činností pro malé děti, jednou z nich je kroužek pro batolata s maminkami. Na kroužek Hrátky s batolátky docházejí 2x týdně na hodinu. Děti zde rozvíjí hrubou i jemnou motoriku – pracují s přírodninami, zábavnou formou se učí říkanky dle aktuálního tématu spojené s pohybem. Děti s maminkami jsou rozdělené na 2 samostatné skupiny a činnosti připravujeme přibližně pro daný věk, i když každé dítě má své vlastní tempo. První skupinu tvoří děti okolo 1 roku a druhou skupinu děti od 2 do 3 let. Pomáháme dětem rozvíjet slovní zásobu, uvědomovat si různé části těla a obličej, pohybovou koordinaci trénujeme na velkých gymnastických míčích a malých overballech. Jednotlivé hodiny si zpřijemníme i hudbou, děti se zapojují rytmickým tleskáním nebo hraním na hudební nástroje, mohou se vyjádřit i výtvarnou činností. Důležitou součástí našich hodin je i závěrečná relaxace pro celkové zklidnění. Cílem našich aktivit je uspokojit aktuální zájem dětí, podporovat je v samostatnosti a učit je respektující komunikaci.

Máme radost, že o kroužek Hrátky s batolátky je zájem, neboť k nám jezdí maminky s dětmi i z okolních obcí, dokonce i ze sousedního města Havlíčkův Brod. Nelitují kilometrů a dojíždějí proto, aby mohly rozvinout možnosti svých dětí. Uvědomují si, že raný věk je pro fyzický i psychický vývoj člověka základním kamenem. Letošní školní rok navštěvuje celkem 25 dětí, doprovází



je především maminky, ale i tatínek nebo babička. Velmi slušné zájemci pro náš kroužek jsme našli v malém cvičebním sále sportovního zařízení V Pěšinkách.

Podobně zaměřený a maminkami hojně vyhledávaný kroužek také funguje již druhým rokem v nově zřízené pobočce světelského DDM v Golčově Jeníkově, a to pod názvem Baby cvičení / lektorka Mgr. Kateřina Vavrušková/. Zájmová činnost kroužků při DDM probíhá zejména od října do května, bližší informace naleznete na stránkách www.ddm-svetla.cz. Tento kroužek, kde batolátka tráví čas s (pra)rodičem, vidím jako dobrý přechod k tomu, aby dítě hladce zvládlo nástup do školky. Děkuji všem, kteří navštěvují pravidelně náš kroužek a láskyplně doprovází své děti při činnostech.

za tým lektorek kroužku Hrátky s batolátky při DDM Světla nad Sázavou

Bc. Martina Moravcová, DiS.

Jazyková exkurze do Berlína a Postupimi

26.–27. 4. se 41 žáků ZŠ Komenského za doprovodu tří učitelů zúčastnilo již pátého studijního pobytu v německy mluvících zemích. Prohlídku rozmanité německé metropole jsme zaměřili na „top“ pamětihodnosti berlínské klasiky. Zastavili jsme se u budovy Reichstagu, sídla německého parlamentu, Braniborské brány a vyjeli na nejnavštěvovanější atrakci, proslulou 368 m vysokou Televizní věž. K Berlínu určitě patří i nedávná historie spojená s poválečným rozdělením. Tuto éru města jsme dětem přiblížili bývalým nejvýznamnějším přechodem mezi východním a západním Německem Checkpoint Charlie. V centru Berlína jsme si prohlédli 2711 betonových kvádrů ponurého památníku holocaustu, který vzdává hold Židům zavražděným za druhé světové války. Prošli jsme se po hlavní městské tepně, široké třídě Unter den Linden. V její těsné blízkosti jsme viděli nechvalně proslulé náměstí Bebel Platz, kde docházelo k pálení knih zorganizovanému nacistickou

propagandou. East Side Gallery připomněla dětem stavbu i pád nenáviděné Berlínské zdi. Individuální volno na náměstí Alexanderplatz nabídlo dětem možnost využití jazykových znalostí při nákupu dárků a občerstvení. Druhý den patřil návštěvě nedařlé Postupimi. Cestu v autobusu jsme si krátili úryvky ze slavné knihy My děti ze stanice ZOO. Tento den patřil návštěvě nádherných zámků a zahrad, do kterých němečtí vládcové utíkali za klidem a odpočinkem. Prošli jsme se úchvatným parkem Sanssouci, od roku 1990 zapsán do světového dědictví UNESCO. Obdivovali jsme rokokový zámek Sanssouci z 18. století, letní sídlo velkého kurfiřta Friedricha Velikého. Celý náš dvoudenní pobyt jsme zakončili v zámku Cecilienhof z počátku 20. století, připomínajícího staré anglické sídlo, kde se konala důležitá Postupimská konference. Studijní pobyt se nám vydařil a všem zúčastněným líbil.

Mgr. Jiřina Dvořáková

Vyhlášení ředitelského volna v ZŠ Lánecká

Ředitel školy vyhláší na základě § 24, odst. 2, zákona č. 561/2004 o předškolním, základním, středním, vyšším odborném a jiném vzdělávání (školský zákon), ve znění pozdějších předpisů, z organizačních důvodů čtyři volné dny pro žáky Základní školy Světla nad Sázavou, Lánecká 699, příspěvková organizace, od 26. 6. do 29. 6. 2018.

Důvodem vyhlášení ředitelského volna je celková rekonstrukce školní kuchyně. Poslední školní stravování bude

22. 6. 2018. Předání staveniště proběhne 22. 6. 2018 odpoledne.

Vysvědčení bude žákům vydané v pondělí 25. 6. 2018. V tento den již nebude školní stravování.

Školní družina bude v provozu od 6:00 do 13:00 pro žáky prvního stupně. Školní stravování nebude možné.

V. Špatenka

Jak žije les



10. května jsme se zúčastnili prohlídky s odborným výkladem spojeným s výukovým programem Jak žije les v přírodovědné stanici v Pavlově.

Při prohlídce jsme se nejdříve zastavili u sov, mohli jsme si je podržet a pohladit. O sovách jsme se dozvěděli, že mohou otočit hlavou o 270 stupňů, mají výborný sluch, neslyšný let a hedvábná peříčka na bříšku. Můžeme je hladit jen tam, protože na zádech mají prach, který k letu potřebují. Pokračovali jsme k vydře, která dostala jméno Bárt. Je hodně chlupatý, umí si zacpat uši a nos, aby mohl co nejrychleji plavat. Přitom mu pomáhá také jeho mrštný ocas a plovací blány mezi prsty. V kleci jsme zahlédli i norka evropského. Ten je vzácný, protože ho vytlačuje norek americký. Zrzavé lišče Lukáš se do stanice do-

stalo tak, že je s maminkou srazilo auto do škarpy. Maminku našli mrtvou, Lukáš ještě žil. Teď je ohočený a moc šikovný. Hladili jsme si ho a dávali mu piškoty a granule.

O stromech nám vypravoval pan lesník. Dozvěděli jsme se, jak strom roste, jak poznáme, kolik je mu let, a také něco o ptáčích. Na druhém stanovišti jsme poznávali rostliny a hádali jsme přírodniny poslepu. Další lesník nám připravil hádanky na brouky. Zahráli jsme si hru na kůrovce, ukázali nám lapače a povídali jsme si o tom, jak je třeba les chránit. Poslední stanoviště bylo věnováno zvířecím stopám.

Ochranná stanice v Pavlově pomáhá zvířatům a zachraňuje jim životy. Je dobře, že tady jsou.

Žáci 4. a, ZŠ Komenského

Soutěž Všeználek



19. dubna se naše čtyřčlenná skupina pátáků ze ZŠ Komenského zúčastnila vědomostní soutěže Všeználek, kterou pořádal DDM ve Světlé nad Sázavou. Na soutěž jsme se připravovali už několik týdnů předem. Probíhala na zimním stadionu v Pěšinkách a sešly se zde čtyři soutěžní týmy. Odpovídali jsme na kvízové otázky a získávali tak body. Našemu týmu se podařilo vybojovat 1. místo a postup do okresního kola v Havlíčkově Brodě. 26. dubna jsme v okresním kole získali 3. místo. Celou soutěž jsme si moc užili a také jsme si doplnili mnoho nových znalostí.

Kristýna Bendová, 5. třída, ZŠ Komenského

Foto: Lenka Rýdlová

Záchranáři opět u nás

Díky programu „První pomoc do škol“, který organizuje Krajský úřad Kraje Vysočina, k nám v květnu do ZŠ Komenského ul. zavítali záchranáři z Ledče nad Sázavou a hasiči z Havlíčkova Brodu. Této návštěvě předcházelo školení první pomoci, kterým nás provedly dvě paní profesorky ze SZŠ z Havlíčkova Brodu. Žáci osmých tříd byli seznámeni s výbavou sanitky a také požárními přístroji, u kterých měli také možnost je vyzkoušet. Co všechno obnáší práce záchranáře a jak bychom se měli chovat v života ohrožujících situacích, nám vysvětlili paní profesorky a paní záchranáři pomocí krátké prezentace. O hasičských výjezdech a typech nehod nás zase informovali hasiči. Celkový program hasičů a záchranářů byl pro nás přínosný a stylem, jakým byl vysvětlován, velmi zajímavý. Děkujeme. Těšíme se na další společné akce.

Tereza Dolejší, žákyně 8. tř. ZŠ Komenského

Foto: Robin Kolář



Dopravní soutěž mladých cyklistů



Ve čtvrtek 17. května 2018 se v prostorách ZŠ Lánecká ve Světlé nad Sázavou konalo okresní kolo Dopravní soutěže mladých cyklistů.

Z naší školy se akce zúčastnila dvě družstva. V deštivém dopoledni nakonec vybojovali mladší žáci (L. Říhová, Ž. Stejkozová, V. Koudela, M. Pecha) zlatou medaili. Radost při vyhlášení vítězů byla o to větší, když čtvrťák Vítek Koudela byl vyhodnocen jako nejlepší soutěžící v mladší kategorii. Družstvo starších žáků



(M. Dušková, T. Říhová, P. Baloun, P. Stojan) sice na zlato nedosáhlo, ale umístilo se ve své kategorii na pěkném druhém místě.

Družstvo mladších žáků pojedou reprezentovat havlíčkobrodský okres 7. června 2018 na krajské kolo do Moravských Budějovic. Na malé cyklisty budou čekat stejně jako v okresním kole

testy z pravidel silničního provozu, jízda po dopravním hřišti, poskytování první pomoci, jízda zručnosti a práce s mapou.

Držte nám palce!

*Mgr. Hana Štercová, Mgr. Eva Dušková
ZŠ Komenského, Světlá nad Sáz.*

Foto: Mgr. Hana Štercová

Pozvali jsme sousedy na koláče

V neděli 29. 4. 2018 jsme pozvali naše sousedy do nového komunitního bydlení Domova Háj v ulici pplk. Hradeckého ve Světlé nad Sázavou na koláče. Byli jsme napjati, zda pozvání přijmou a přijdou se za námi podívat. Na setkání se všech nás šest těšilo a od dopoledne jsme se pečlivě připravovali. Pekli jsme za podpory personálu koláče, a hned tři druhy. Na návštěvu za námi nakonec přišlo cca dvacet hostů ze sousedních rodinných domů. Měli jsme z tak vysokého počtu velkou radost, protože jsme takový zájem nečekali. Nejdříve jsme návštěvám nabídli možnost prohlídky domu s výkladem. Odpovídali jsme na spoustu otázek. Hosté byli příjemně překvapeni zázemím, které v domě máme, moc nám ho chválili. Poté jsme si společně povídali na terase. Koláče všem moc chutnaly. Návštěva se uskutečnila ve velmi přátelské atmosféře a na závěr nechybělo ani společné fotografování. Rádi pro sousedy opět připravíme zajímavý program na společné setkání.

Andrea Šeredová

Foto: Marcela Janáková



Centrum pro neslyšící a nedoslýchavé kraje Vysočina, o.p.s.

CNN kraje Vysočina, o. p. s., informuje o poskytování svých služeb ve městě Světlá nad Sázavou.

Služby jsou poskytovány každé 1. a 3. PONDĚLÍ V MĚSÍCI od 9.00 do 11.00 v Sociálním centru města Světlá nad Sázavou – pečovatelská služba na adrese U Rybníčků 1044.

Dále také každé 1. a 3. PONDĚLÍ V MĚSÍCI od 12:00 do 13:00 v Sociálním centru města Světlá nad Sázavou – domov důchodců na adrese Na Bradle 1113.

Zároveň je možné po předchozí domluvě na telefonním čísle 607947986 (J. Beneš) zajistit tyto služby terénní formou.

CNN kraje Vysočina, o. p. s., poskytuje v rámci doplňkových služeb údržbu sluchadel, výměny hadiček ke sluchadlům, vyčištění olivek, servis sluchadel, distribuci příslušenství ke sluchadlům (především prodej baterií), čištění sluchadel a další. Zároveň zajišťuje zprostředkování zapůjčení kompenzačních pomůcek, poradenství a zprostředkování tlu- močnických služeb ve Světlé nad Sázavou a blízkém okolí.

Z domova pro seniory

V dubnu nás opět navštívili naši psí kamarádi.

Na čarodějnickou kavárnu jsme se poctivě připravovali. Napekli jsme si čarodějnické prsty a linecké kosti. V den konání čarodějnické kavárny jsme si ráno vyrobili čarodějnické lektvary, které nám při odpoledním veselí servírovaly sličné čarodějnice. Hudební doprovod ve strašidelně vyzdobené jídelně nám zajistil pan Sukdolák.

Ani letos jsme nezapomněli navštívit Výstavu světelských výtvarníků amatérů.

V sobotu 12. 5. 2018 jsme byli pozváni na koncert dechové hudby Vysočina do DpS v Proseči u Pošné. Počasí nám přálo a klienti si celé odpoledne velmi užili.

V pátek 18. 5. 2018 se u nás konaly praktické maturitní zkoušky studentů 4. ročníku z místní střední školy – obor pečovatelský. V našem zařízení dopadly maturitní zkoušky pro všechny studenty kladně a nám nezbyvá nic jiného, než jim popřát štěstí jak u ústních zkoušek, tak v jejich dalším osobním životě.

Text: Lucie Coufalová, sociální pracovníce



KULTURA



Kulturní zařízení KyTICe připravuje

13. července od 21.30 hod. promítání v letním kině

Bajkeři

Komedie
Česko, 2017, 95 min.

Nevlastní bratři Jáchym a David společně s kamarádem Sašou tráví většinu času ve světě sociálních sítí. Vztahy pro ně představují chaty s virtuálními dívkami, které nikdy neviděli, obživu falešná módní show, v níž se předstírá něco, co není a největší životní problém pak vybitý mobil nebo nefunkční wifi. Na nátlak rodičů jsou donuceni vydat se pod vedením Davidovy půvabné „macechy“ Terezy na dvousetkilometrový cyklovýlet. S překvapením zjišťují, že tam venku je skutečný svět, v němž život znamená víc než status na facebooku, opravdové dívky vypadají poněkud lépe, než kreslené akční hrdinky počítačových her a k lásce patří také sex. Srážka se životem sice nese jistá úskalí, ale s humorem se dá zvládnout nejen výšlap do strmého kopce, stavba stanu, chybějící elektrická zásuvka, ale také sok v lásce.

Vstupenky bude možné zakoupit na místě půl hodiny před začátkem promítání. V případě nepříznivého počasí se promítání ruší. Změna programu vyhrazena.



Divadelní sál, Světlá n. S.

13. června 2018 od 19 hodin

Vstup: 200 Kč v předprodeji a 300 Kč na místě.
Předprodej vstupních průchů v divadle Světlá n. S., tel. 775 652 884, info@svetla.cz
WWW.KYTICESVETLA.CZ • WWW.FACEBOOK.COM/KYTICESVETLA

Město Světlá nad Sázavou, KyTICe – Kulturní zařízení Světlá nad Sázavou
a zámek Světlá nad Sázavou vás zvou na výstavu

OSUDOVÉ ROKY ČESKÉ STÁTNOSTI

a Jak se žilo na zámku za první republiky
od 2. do 30. června 2018
zámek Světlá nad Sázavou



Výstava mapuje významné mezníky novodobé české (resp. československé) historie, a to od roku 1918 do roku 1989. Výstavu doplňují dva stylově zařízené zámecké pokoje.

14. června od 17 hod. v Rytířském sále PŘEDNÁŠKA „ZALOŽENÍ REPUBLIKY“

Vstupné zdarma. Otevřeno denně kromě pondělí ÚT-PÁ 9-16 hod. / SO, NE 10-17 hod.
WWW.KYTICESVETLA.CZ | WWW.FACEBOOK.COM/KYTICESVETLA

Město Světlá nad Sázavou, KyTICe – Kulturní zařízení Světlá nad Sázavou
a zámek Světlá nad Sázavou vás zvou na přednášku

ZALOŽENÍ REPUBLIKY

14. června 2018 od 17 hodin
Rytířský sál, zámek Světlá nad Sázavou



PŘEDNÁŠÍ Bc. DANA ŠIMKOVÁ

Jak se postupně utvářely naše dějiny? Kde se v nás vzala ta touha po samostatnosti?
Proč to nešlo celá staletí a v roce 1918 se to konečně podařilo?

Vstupné zdarma.
WWW.KYTICESVETLA.CZ | WWW.FACEBOOK.COM/KYTICESVETLA

MĚSTO SVĚTLÁ NAD SÁZAVOU A KYTICE – KULTURNÍ ZAŘÍZENÍ SVĚTLÁ NAD SÁZAVOU
VÁS ZVOU NA VÝSTAVU

PRVNÍ REPUBLIKA

„JÁ MILUJI JEN VÁS“

OD 15. ČERVNA DO 25. SRPNA 2018

GALERIE NA PŮDĚ



PO SZÁCH I. SVĚTOVÉ VÁLKY PŘICHÁZÍ ĚAS NADĚJE.
LÁSKY, ŠTĚSTÍ, DOBROVÁNÍ. LIBSKÝCH PRÁNI A KRÁS-
NÉ MÓDY A ČAYIL. NAHLEDNĚME TAKĚ DO SVĚTA DĚTI
A TENDEJŠÍ ROBINY - ZÁBAVY, HRY NA PÁNY NEZAPOME-
NĚME. PŘIBLIŽNĚME ÚSPĚŠNĚ MUZE-PDDNIKATELE, SVĚT
PLEŠU A FILMU A ZAČNĚME SE DO ČERVENĚ KNIHOVNY.
VÝSTAVU DOPLNĚJE DOBOVĚ ZARÍZENÁ SKLOBNÍ TRÁBA.

OTEVŘENO DENNĚ KROMĚ PONDĚLÍ: ÚT-PÁ 9-17. SO. NE. SVÁTEK 13-17

WWW.KYTICESVETLA.CZ | WWW.FACEBOOK.COM/KYTICESVETLA

Svátek hudby



21. června proběhne ve Světlé n. S. již sedmáctý ročník tradičního Svátku hudby! Jeho hlavní myšlenkou je podnitit nejen profesionální, ale i amatérské hudebníky a milovníky hudby, aby se setkali ve veřejném prostoru a proměnili na jeden den ulice ve spontánní živou hudební slavnost. Všichni účinkující vystupují bez nároku na honorář, vstup na celý program je zdarma.

Oddělení kultury kulturního zařízení KyTICE proto zve hudebníky Světelska, amatéry i profesionály, dospěláky i děti, soubory i jednotlivce, udělejme tedy i letos ve čtvrtek 21. června na jeden den ze Světlé opět živé hudební město!

Svátek hudby se zrodil ve Francii a do Evropy (a potažmo celého světa) se rozšířil v roce 1982. Koná se každoročně 21. června. Hlavním cílem této tradiční celoevropské akce je oživit veřejný prostor v centru města a tímto umožnit hudebníkům všech žánrů, věku, profesionálního statusu či hudebního vzdělání si zahrát na veřejnosti. Svátek hudby by měl přispět k trendu proměny veřejných prostranství na místa, kde je příjemné nejen spočinout, ale zároveň se aktivně zapojit do uměleckých projektů.

Svátek hudby je založen na následujících principech:

- Koná se každoročně první letní den 21. června, v den slunovratu.
- Je oslavou živé hudby, která má zdůraznit rozsah a rozmanitost hudebních zvyklostí ve všech hudebních žánrech.

Jak se stát součástí tradiční hudební slavnosti pod širým nebem?

Stačí se přihlásit na mail: hrochova@svetlans.cz. Následně dostanete informace, kdy a kde můžete vystoupit. Hlavní scéna (s ozvučením v době cca od 13 do 18 hod.) je na hudební oslavu připravena na náměstí před radnicí, plánujeme ale také možnost vystoupení v baru Na Terasě.

Tato kulturní akce musí být pořadatelem nahlášena na příslušných místech, proto je potřeba, abyste nám o sobě dali vědět včas. Je to nejen v zájmu hladkého průběhu programu, ale také proto, abychom vás mohli uvést na webových stránkách a na plakátech, případně vám poradili, jak se nejlépe k oslavám připojit.

Adéla Hrochová

- Je výzvou ke spontánní a bezplatné účasti, která se obrací jak na amatéry, tak na profesionály.
- Všechny koncerty jsou pro posluchače zdarma. Organizátoři se zavazují, že tímto způsobem budou podporovat provozování hudby a živou hudbu bez nároků na zisk.
- Je mimořádným dnem pro každý druh hudby a pro každé publikum. Musí zůstat otevřenou akcí, zdrojem vzájemného obohacení a poznání.
- Svátek hudby je také pokud možno akcí pod širým nebem, která se koná v ulicích, na náměstích, v parcích... Je to příležitost poskytnout nebo mimořádně otevřít veřejnosti místa, která nejsou tradičně místem konání koncertů: muzea, nemocnice, veřejné budovy...

(Zdroj: internet)

KyTICE - Kulturní zařízení Světlá nad Sázavou
zve milovníky hudby ve čtvrtek

21. června 2018
na tradiční

SVÁTEK HUDBY

na náměstí před radnicí

14:00 SOUBORY ZUŠ

Kytarový soubor, Coventina, Pěvecký sbor,
Duchovní orchestr, Komorní soubor – smyčcový
ZUŠ Světlá n. S. a ZUŠ Humpolec

16:00 MAŽORETKY

DDM Chotěboř

16:15 Národopisný soubor ŠKUBÁNEK

Světlá n. S.

17:00 SVĚTELŠTÍ HELIGONKÁŘI

Světlá n. S.

17:45 FERNET

Světlá n. S.

v baru Na Terasě

19:00 ADRIEN

Světlá n. S.



Změna programu vyhrazena. V případě nepřítomnosti počasí se akce konat nebude. Koncerty jsou příjmově zdarma. Účinkující vystupují bez nároku na honorář.

WWW.KYTICESVETLA.CZ, WWW.FACEBOOK.COM/KYTICESVETLA



V pátek 25. května se uskutečnil ve světelském kostele koncert žáků ZUŠ. Mladí umělci se skvěle prezentovali, jejich výkony byly odměněny dlouhým potleskem. Poděkování patří především učitelům pod vedení pana Karla Čížka, kteří je vyučují a nadšení pro práci je u nich víc než hmatatelné a dovedou děti nadchnout. Ocenění patří panu Karlu Čížkovi i za dlouholetou pedagogickou činnost.

LETNÍ KINO

na parkovišti za kinosálem ve Světlé n. S.

pá 29. 6.: Čertoviny

pohádka, Česko, 2017, 101 min

pá 13. 7.: Bajkeři

komedie, Česko, 2017, 95 min

pá 3. 8.: Ferdinand

animovaná rodinná komedie, USA, 2017, 108 min

pá 17. 8.: Dvě nevěsty a jedna svatba

komedie, Česko, 2018, 89 min

pá 31. 8.: Králíček Petr

animovaná rodinná komedie, USA, 2018, 95 min

Jednotné vstupné 50 Kč. Vstupenky bude možné zakoupit na místě půl hodiny před začátkem promítání. Začátek promítání v červenci cca ve 21:30 hodin, v srpnu cca ve 21:00 hodin. V případě nepříznivého počasí se promítání ruší. Změna programu vyhrazena. Omezená kapacita. Občerstvení zajištěno.

Maxim
Restaurace

KYTICE

LETNÍ KINO



29. června 2018 od 21.30 hod.

na parkovišti za kinosálem ve Světlé n. S.

Rohaté děti budou mít vstup zdarma. Občerstvení zajištěno.

Jednotné vstupné 50 Kč. Vstupenky bude možné zakoupit na místě půl hodiny před začátkem promítání. V případě nepříznivého počasí se promítání ruší. Omezená kapacita.

WWW.KYTICESVETLA.CZ • WWW.FACEBOOK.COM/KYTICESVETLA

Květinový den ve Světlé nad Sázavou

Ve středu 16. května jsme se všichni zakoupením žlutého kvítku měsíčku lékařského mohli zúčastnit 21. ročníku sbírky Ligy proti rakovině Praha, která se konala v celé naší republice. Malá žlutá kytička s různobarevnou stužkou se v uplynulých letech stala symbolem programu boje proti zhoubným nemocem. Letos si zájemci mohli rozšířit svou sbírku o kytičku se stužkou vínové barvy, nabízený leták informoval o nádorových onemocněních tlustého střeva a konečníku. Počasí nám tentokrát ráno příliš nepřálo, přišlo, ale naštěstí již dopoledne déšť ustal a vykouklo i sluníčko. Díky tomu se našlo mnoho zájemců o žlutý kvítek a informační letáček. Občanům Světlé a okolí jsme letos nabídli celkem 1 600 kytiček. Neprodali jsme je všechny, zbylo nám 274 kousků, ale vybrali jsme o 7,5 tisíc korun více, než loni, a to je opravdu veliký úspěch. Přestože nám tentokrát „lezli do zelí“ i jiní prodejci a snížili tak příspěvky do našich pokladních vaků. Jsme skutečně moc rádi, že naší zásluhou připsala místní Česká pošta na konto LPR Praha 31 281 Kč. Tento výsledek vypovídá o obrovské snaze lidí pomoci a nebýt lhostejnými k tak závažnému onemocnění, jakým je rakovina. Sbírkou letos opět zaštitila KyTICE – Kulturní zařízení Světlá n. S.

Díky podpoře květinových sbírek může LPR Praha financovat preventivní osvětové kampaně zaměřené na péči o vlastní zdraví, zlepšovat péči o nádorově nemocné, provozovat nádorovou telefonní linku, organizovat dotované rekondiční pobyty, vydávat preventivní poradenské brožury a publikace, podporovat výzkum, výuku a investiční dovybavení kompletních onkologických center. Bližší informace o využití sbírky lze získat na adrese

www.denprotirakovine.cz, kde bude též uveřejněn konečný finanční výtežek.

Posílat dárcovské SMS ve tvaru DMS KVET 30, 60 nebo 90 na číslo 87777 můžete do 31. 10. 2018, cena jedné DMS je 30, 60 nebo 90 Kč, příjemce vaší pomoci obdrží 29, 59 nebo 89 Kč. Přispívat lze též na sbírkový účet Českého dne proti rakovině (č. účtu 65 000 65/0300). Údaje o činnosti Ligy, o přímé podpoře onkologického programu a o dalších aktivitách tohoto občanského sdružení můžete vyhledat na internetové adrese: www.lpr.cz.

Poděkování patří nejen studentkám Akademie, ale i p. učitelce Janě Lacinové, která dobrovolníky ve škole zajišťuje. Především však patří velké díky všem, kdo si kytičku koupili a podpořili tuto významnou akci. Vždyť nikdo z nás neví, co ho v budoucnu čeká a jestli zrovna on nebude potřebovat pomoc. Heslo „Tiká v každé rodině“ je skutečně více než pravdivé. Neměli bychom na to zapomínat.

A na závěr ještě jednu velmi důležitou připomínku. Kytičky se smí prodávat pouze v květinovou středu, kterou si určí Liga proti rakovině. Prodej kdykoli dříve porušuje tuto tradici a u lidí může vést ke snížení důvěry v serióznost sbírky.

Eva Kodýmová



Výstava výtvarníků neprofesionálů Světelska byla opět úspěšná

Výstava neprofesionálních výtvarníků je tradiční akcí KyTICe – Kulturního zařízení Světlá nad Sázavou a má již nezastupitelné místo v kulturním kalendáři města. Vždyť první ročník se konal v roce 1961 a mezi vystavujícími jsou dva malíři, kteří se té první zúčastnili a v těch dosavadních ani jednou nechyběli. Jsou to již známí malíři jedenaosmdesátiletý Ladislav Láznička a čtyřiasmdesátiletý Oldřich Sýs. Byť má tato prezentace děl neprofesionálních výtvarníků letitou tradici, tak rozhodně nestárne, ba naopak mládne. A to díky mladým účastníkům výstavy. Jen tak namátkou jména autorů přečtená z výstavních panelů: Jakub Volek, Monika Hrstková a nejmladší z nich Jolana Prášková, které není ještě ani 15 let. Na letošní výstavě, která se konala od 24. dubna do 13. května v tanečním sále Společenského domu, vystavovala své obrazy a keramiku dvacítko autorů. Podle slov paní Jarmily Štorkové, která vykonávala na výstavě dozor a poskytovala informace, si návštěvníci pochvalovali pestrost vystavených děl, neboť bylo možno obdivovat krajinářskou tvorbu, portréty, zátiší, a to v různých

technikách. Trefou do černého od pořadatelů byl barevný katalog vystavujících. Zájem byl takový, že musel být dvakrát pořízen dotisk. Po loňské výstavě si pořadatelé pochvalovali zájem o tuto kulturní akci, když ji navštívilo osm stovek návštěvníků. Zájem o tu letošní byl ještě větší, na výstavu přišlo téměř o stovku milovníků výtvarného umění více.

Text a foto: jiv



Zasloužený obdiv návštěvníků přitahovaly obrazy mladého výtvarníka Milana Lepešky. Toho světelská veřejnost zná již z jeho samostatné výstavy



Při zahájení výstavy promluvili (zleva) zástupce vystavujících výtvarníků Petr Křivský, ředitelka KyTICe Jana Kupčíková a starosta města Jan Tourek



Mezi vystavenými obrazy tradičně nechyběly pohledy ze Světlé a hradu Lipnice

Krojovaná pouť k památce UNESCO na Zelené hoře



Škubánek byl při tom

Den před zahájením tradiční svatojánské pouti ve Žďáře nad Sázavou se 8. května uskutečnil 1. ročník obnoveného krojového průvodu. Ke kostelu sv. Jana Nepomuckého na Zelené hoře vystoupala asi tisícovka lidí. Bylo se na co dívat.

Do Žďáru se sjeli krojovaní jedinci, ale přijela i řada folklorních souborů z Horácka – Českého i Moravského. Uvádím jen některé. Vysočan z Hlinska, Kalamajka z Havlíčkova Brodu, všechny žďárské soubory – Studánka, Kamínek, Bystřinka a Rozmarýnek, zástupci jihlavských souborů a samozřejmě dětský folklorní soubor Škubánek ze Světlé nad Sázavou. Krásu lidových krojů z různých částí republiky obdivoval každý přihlížející.

Celá akce přinesla příležitost k rozjímání a poděkování za 100 let samostatného Československa.

epe

Foto: Ing. V. Kunc

Výběr z červnových novinek

Beletrie

Dan Brown:

Počátek

- Harvardský profesor symbologie Robert Langdon přijede do ultramoderního Guggenheimova muzea v Bilbau, aby se zde zúčastnil významného oznámení – odhalení objevu, který „navždy změní tvář vědy“. Pečlivě naplánovaný večer se však najednou promění v chaos a hrozí, že Kirschův vzácný objev bude navždy ztracen. Langdon a ředitelka muzea Ambra Vidalová se vydají do Barcelony nalézt záhadné heslo, s jehož pomocí odhalí Kirschovo tajemství.

Christina Doddová:

Žena, která nemohla křičet

- Merida Falconová je úchvatná krasavice, trofejní manželka, která má, zdá se, všechno. Až na to, že nemůže mluvit. Celých devět hořkých let posluhovala bohatému starému manželovi, doprovázela ho na každém kroku, plnila veškerá jeho přání a příkazy. Po mužově smrti Merida zmizí a znovu se objeví ve Virtue Falls s novým jménem, novým vzhledem a plánem, jak se pomstít muži, kterého milovala, ale který ji zradil a opustil.

Rodica Döhnertová:

Hotel Sacher

- Vídeň 1892. Anna Sacherová chce po nenadále manželově smrti pokračovat ve vedení hotelu. Mladá vdova si rezolutně a navzdory všem překážkám vydobývá pozici principálky. Společně se svým personálem povyšuje hotel na legendu, kde se setkávají dva nesourodé manželské páry. Mezi suitami a chambres séparées Hotelu Sacher se rodí milostné drama lásky, nevěry a žárlivosti.

Katarína Gillerová:

Cizí ložnice

- Radka pracuje v realitce a jednoho dne se po návštěvě luxusní vily probouzí v nemocnici. Nepamatuje si, co se přesně stalo, jen cítí, že s inženýrem, který chce dům koupit, si začíná rozumět. Že by ji konečně potkalo štěstí a ona mohla zapomenout na nelehké dětství bez maminky i na nevydařené vztahy s muži?

Viktorie Hanišová:

Houbařka

- Co všechno se dá najít v lese? Sára žije ve staré chalupě na Šumavě a živí se sběrem hub. Každé ráno si obuje letité pohorky, popadne košík s utěrkou, v kapse pohladí ostrý nožik a vyrazí. Už sedm let chodí po stejné trase, sedm let od jara do podzimu sbírá houby na týchž místech a prodává je za pár stovek jedné hospodě. Jako dobrovolná pous-
tevnice se s nikým nepřátelí ani neopouští Pošumaví.

Kent Haruf:

Cizinci v noci

- Křehká novela líčí noční setkávání dvou sousedů, Addie a Louise, v coloradském maloměstě Holt. Oba již před lety ovdověli a sžírá je samota. Rozhodnou se nebrat ohledy na řeči místních a začnou se stýkat. Ve svých nočních rozhovorech poodhalují jeden druhému svůj život. Autor byl schopen svým postavám vdechnout vzácný smířlivý od-

stup, s nímž se dokážou povznést nad nepříjemnosti a vychutnat si momenty štěstí.

Elizabeth Kolbertová:

Šesté vymírání

- Příběh je zasazen do kontextu katastrofických změn, jimiž procházela naše planeta ve vzdálené minulosti a které byly tak bolestné, že prudce snížily diverzitu života. Spletitou a fascinující historií jejich objevování objasňuje na pozadí sporů velkých přírodovědců, kteří položili základy vědních oborů, z nichž vycházela evoluční teorie. Neméně důležitou roli zde však mají i nejnovější vědecké poznatky z astronomie, geologie či biologie.

Naučná literatura

Jiří Klůc:

Kapitán Otakar Jaroš

- Příběh hrdiny od Sokolova – Kniha přináší první ucele-
ný pohled na osud jednoho z nejvýznamnějších příslušníků čs. zahraničního odboje kapitána Otakara Jaroše. Díky více než 150 unikátním a nikdy nepublikovaným fotografiím z jeho předválečného života má kniha za cíl ukázat pravou tvář mladého vlastence, člena Sokola, Junáka i sportovce, který se stal po druhé světové válce jedním z komunistických symbolů boje proti nacismu.

Zana Ramadani:

Zahalená hrozba

- Moc muslimských matek a hranice tolerance – „Islám k Německu nepatří,“ říká Zana Ramadani. „Muslimové k Německu patří – ale jen když se přizpůsobí jeho společnosti.“ To se však nemůže zdařit, dokud se na dnešní západní svět budou aplikovat překonaná pravidla předmoderního náboženství a dokud muslimské matky budou svým dětem předávat hodnoty nepřátelské vůči ženám.

Knihy pro děti a mládež

Krolupperová Dana:

Vědí draci o legraci?

- Veselá moderní pohádka od známé české autorky o neohrožené princezně, která vidí svět kolem sebe, jaký je, a při rozhodování se neřídí strachem a předsudky, ale svým zdravým rozumem.

Gabriela Futová:

Panejo a strašidelná škola Elvíry Moudré

- Elvíra Moudrá je učitelka ve skřítkovské škole. Učí skřítky to, co potřebují k přežití – důkladně se schovat, chodit absolutně potichu, zneviditelnit se, rychle utéct před kočkou, ale hlavně překonat svůj strach.

Josef Hendrych:

Dvojčata na stopě

- Tajemný kód – Dvojčata Kája a Petr dostanou za úkol provést po Praze jejich vzdálenou sestřenicí Betty, která přijela na návštěvu až z daleké Austrálie. V domě, kde bydlí u své tety, se shodou náhod ocitnou v bytě nerudného souseda pana Štajna. Na obraze s výjevem alchymistické dílny, který mu visí v pokoji, objeví zvláštní kód. Touha po jeho rozluštění odstartuje dobrodružství, jaké dosud nezažili.

Eva Kodýmová

CO VÁS ZAJÍMÁ



Tavolníky



Tak vypadaly tavolníky i ostatní okrasná zeleň u tzv. Telekomu v květnu 2016



Takhle to tam vypadá letos v době kvetení po drastické údržbě

Vážení spoluobčané,

Přikládám fotodokumentaci k mému článku ve Světelském zpravodaji č. 5/2018. Chtěla bych, aby všichni, koho se tato kauza přímo dotýká, to znamená ti, kteří na svém pozemku tavolníky mají, viděli, jak vypadají v současnosti, ale jak by také mohly vypadat při troše dobré vůle. V mateřské školce Na Sídlišti zůstaly keře neořezány a na první pohled jistě vidíte, jak jsou letos krásné.

Věřte, že mi nejde o nic jiného, než aby okrasné keře na jaře rozdávaly radost a krásu. Aby se měli světělští občané na co koukat a čím se potěšit.

Hezký den přeje

Eva Kodýmová



Takhle vypadá stríhaný živý plot, o který je pečováno s odbornou znalostí

Nejnovější suvenýry v Infocentru ve Světlé nad Sázavou

Letošní turistická sezona se po celé České Republice ponese v duchu oslav výročí 100 let od založení Československé republiky. Proto ani Infocentrum ve Světlé nad Sázavou nebude v tomto ohledu zahálet a připraví pro vás zbrusu nové suvenýry nejen s touto tematikou.

Prvním z nich je výroční turistická známka, kterou jistě většina návštěvníků Infocentra moc dobře zná. Jedná se o kulatou dřevěnou známku s motivem nejrůznějších turistických cílů. V tomto případě se na přední straně objevila radnice ve Světlé nad Sázavou s památníkem obětem světových válek. Zadní stranu pak zdobí portrét Tomáše Garrigue Masaryka. Světlá nad Sázavou se tak zařadila mezi 132 míst, kde je možné výroční známku zakoupit a je více než jasné, že se jejich počet bude zvyšovat.

Další novinkou je medaile z edice Pamětník. Jedná se o mozažné medaile ražené z leštěných raznic o jednotném průměru 36 mm a tloušťce 2 mm. Medaile jsou prodávány v plastovém pouzdru a PVC sáčku s vloženou kartičkou, která v jednotné úpravě obsahuje stručnou charakteristiku a popis objektu k snadnému připomenutí návštěvy a osvěžení získaných poznatků. Dále pořadové číslo medaile a lehce odstránitelný soutěžní kupón.

Sběratelé jistě vědí, že jedna taková medaile se již nachází na Zámku ve Světlé. Většina z nich tedy jistě přivítá možnost svoji sbírku rozšířit o další kousek, tentokrát s číslem 430. Zadní strana medaile zůstává jednotná a zachovává charakter edice. Obsahuje název edice, název zpodobněného objektu a jeho polohu na stylizované mapě České republiky. Zároveň obsahuje i pořadové číslo medaile v edici. A přední strana tentokrát vyobrazuje jednu z největších dominant Světlé nad Sázavou a to kostel sv. Václava.

Třetí novinkou je dotisk prvního a druhého dílu Vlastivědného sborníku Světelska. Společně s třetím dílem, který byl vydán v roce 2015, utvoří tak téměř kompletní popis historie Světlé nad Sázavou a blízkého okolí. Všechny tři díly je navíc možné zakoupit v dárkovém boxu.

V neposlední řadě se samozřejmě zlepšuje také kvalita turistických služeb. Nově jsme pro vás připravili virtuální prohlídku města. Můžete tak navštívit rytířský sál v Zámku, rozhlédnout se z věže kostela, navštívit středověké podzemí a přitom k tomu bude stačit pouze váš počítač. Virtuální prohlídku najdete na webu <http://www.virtualtravel.cz/svetla-nad-sazavou.html>.

Světlá nad Sázavou má strom na památku Olgy Havlové

V pondělí 14. května se konalo u základní školy v Lánecké ulici slavnostní zasadění památného stromu v rámci programu Výboru dobré vůle – Nadace Olgy Havlové 85 stromů pro Olgu Havlovou. V roce 2018 by se zakladatelka nadace dožila 85 let, proto se Výbor dobré vůle rozhodl připomenout tuto mimořádnou osobnost neotřelým způsobem, tedy tak, že v tomto roce nechá k uctění její památky vysadit po celé naší vlasti 85 stromů. Do této akce se mohly přihlásit města i obce z celé republiky a Výbor dobré vůle – Nadace Olgy Havlové vybral 85 míst, kde budou během roku stromy vysazeny. Na otázku, proč bude jeden z těchto památných stromů vysazen právě ve Světlé nad Sázavou, odpověděl stručně tajemník městského úřadu Jiří Moučka. „Prostě se město do této akce přihlásilo včas a bylo mezi prvními pětadesáti.“ Slavnostního aktu zasadění památného stromu, kterým je javor cukrový, se zúčastnili nejvyšší představitelé města Světlá nad Sázavou starosta Jan Tourek, místostarosta Josef Hnik, tajemník městského úřadu Jiří Moučka, dále to byli ředitel ZŠ Lánecká Vlastimil Špatenka, ředitelka KyTICe Jana Kupčíková, z odboru majetku, investic a regionálního rozvoje MěU Světlá n. S. Gabriela Poulová, která celou akci zařizovala po organizační stránce. Z pořádajícího Výboru dobré vůle – Nadace Olgy Havlové byly přítomny Eva Kvasničková a Hana Füleová. Eva Kvasničková prozradila do mikrofonu přítomného redaktora Českého rozhlasu několik zajímavých informací. Například, že světleký strom je osmadvacátý v pořadí a že všechny vysazené stromy

budou mít stejnou pamětní desku s nápisem STROM OLGY HAVLOVÉ (1933–1996). Příjemné určitě bylo, že slavnostní atmosféru celého aktu podpořil pěvecký sbor ZŠ Lánecká řízený paní učitelkou Petrou Kotěrovou.

Text a foto: Jiří Víšek



Čerstvě zasazený strom symbolicky přihazuje zeminou ředitel ZŠ Lánecká Vlastimil Špatenka

Detail žulového památníku s bronzovou deskou



Eva Kvasničková hovoří do mikrofonu redaktora Českého rozhlasu



Pěvecký sbor ZŠ Lánecká řízený paní učitelkou Petrou Kotěrovou



Osobnosti, které se zúčastnily slavnostního zasadění památného stromu zleva: ředitelka KyTICe Jana Kupčíková, místostarosta města Josef Hnik, zástupkyně Výboru dobré vůle – Nadace Olgy Havlové Eva Kvasničková, starosta města Jan Tourek, Hana Füleová z Výboru dobré vůle – Nadace Olgy Havlové a ředitel ZŠ Lánecká Vlastimil Špatenka

Světlá nad Sázavou a Sázavafest



V květnových dnech finišovali fasádníci a natěrači s rekonstrukcí fasády na nádvoří západního křídla, aby zámek mohl uvítat festivalové návštěvníky v plné své kráse

Jindy klidný zámecký park, sloužící především k odpočinku obyvatel Světlé, se na konci července zaplní festivalovými návštěvníky, stánky s občerstvením a zázemin pro účinkující

Když se v roce 2013 roznesla zpráva, že se jeden z největších hudebních festivalů u nás Sázavafest stěhuje do zámeckého parku ve Světlé nad Sázavou, vyrojily se obavy, že bude zámecký park sloužící především občanům města k odpočinku a rekreaci poničen, že město zasáhne kriminalita. Nic takového se nepotvrdilo. Zámecký park hostil od toho roku již pět festivalů a týden po každém z nich nebylo k poznání, že se zde konala tak rozsáhlá akce s tolika návštěvníky. Stalo se tradicí, že na Sázavafest jezdí především nekonfliktní návštěvníci, mnohdy rodiny s dětmi, kteří si chtějí užít dobré muziky různých žánrů. Pořadatelé každoročně věnují značnou péči pohodlí a bezpečnosti všech návštěvníků. V celém zámeckém parku je vždy dostatečné množství mobilních toalet, stojánek s tekoucí vodou pro umytí, odpadkových košů a během festivalu prochází areálem nepřetržitě uklízející čtyři. Na bezpečnost dohlíží týmy ostrahy a Policie ČR. Aby festivaloví návštěvníci netrpěli hladem a žízní, o to se stará množství stánků s pestrou nabídkou. Jak to je se smlouvou o pořádání festivalu mezi městem Světlá nad Sázavou a pořadatelem a jak je zámecký park pojištěn před poničením, o tom se pro Světelský zpravodaj vyjádřil starosta města Jan Tourek. „Smlouva na pronájem zámeckého parku pro festival se uzavírá každý rok, tedy nikoliv, jak se proslýchá, na pět let apod. Rada

města týden před konáním festivalu rozhodne o variantě, zda bude suchá nebo mokrá. V případě deštivého počasí by se jedna velká scéna přemístila na louku za parkem. My máme park pojištěn jako majetek města a festival má ještě svoji vlastní pojistku. Nezanedbatelné je též to, že město dostává za pronájem parku 96800 Kč. Navíc je Sázavafest pro Světlu úžasnou reklamou, přijíždí přibližně 15000 lidí a dokonce i zahraniční návštěvníci. O našem městě se v souvislosti s festivalem píše v denících, časopisech, hovoří se na mnoha rozhlasových stanicích a televizních kanálech. A samozřejmě ekonomický profit mají restaurace, obchody, ubytovatelé, taxislužby.“ Své prostory poskytuje pořadatelům též světelský zámek. Poskytuje ubytování v zámeckých apartmánech, zámecké expozice jsou po dobu festivalu otevřené a návštěvníci, kteří mají platnou festivalovou vstupenku, získávají 30% slevu vstupného do všech expozic. Kavárna s dětským koutkem bude otevřena hlavně pro rodiny s dětmi, které si budou chtít odpočinout od festivalového ruchu. Aby zámek uvítal festivalové návštěvníky v plném lesku, prodělávaly ještě v květnových dnech svoji ozdravnou kúru fasády západního křídla z nádvoří. Ten letošní Sázavafest bude již 18., ale ve Světlé nad Sázavou se uskuteční ve dnech 26. až 28. července pošetě.

Text a foto: jiv

Ve znamení kočky

Sdružení přátel klubu Pohoda ve Světlé nad Sázavou uskutečnilo dne 18. až 19. května charitativní projekt, jehož výtěžek podporuje kočičímu útulku ve Skryšově u Polné. V rámci této akce se z kraje víkendy otevřely brány klubu nejenom všem příznivcům kočky domácí, ale též vyznavačům nekompromisní tvrdé muziky. Vydařené volno završili soutěživí nadšenci šipkovým turna-

jem. Páteční večer se nesl ve znamení thrash metalu. Odstartovalo ho hardcore-punkové seskupení Čich Feny, které střídali nadějní chlapi družiny Sadistic Hannibal, pokračování zajistili nekompromisní Zodiac a vrcholem večera se stala divácky atraktivní, přímočará brazilská formace Alkymenia, která Světlé věnovala jedno ze zastavení svého evropského tour. Nadšení fanoušci druhý den oplátili výborným jihoamerickým muzikantům jejich produkci poznávacím výletem po pamětihodnostech Světelska a okolí. Sobotní šipkový turnaj s přídomkem Poválečný, v němž rozhodně nešlo o vítěze, byl pak příjemnou tečkou za vydařenou akcí. Pořadatelům, aktérům i zúčastněným hostům patří dík nejenom za vytvoření příjemné atmosféry, ale také za vybrané finanční prostředky, jež poslouží dobré věci. Závěrem je ještě nutno dodat, že případným hlukem postiženým sousedům klubu, které v hodinách hraničících s nočním klidem produkce neoslovila, se pořadatelé srdečně omlouvají.

Miloš Sedlmajer (tel.: 728 671 466)



Tradiční rybářské závody v zámeckém parku

Květen a rybářské závody na rybnících v zámeckém parku, to patří ve Světlé nad Sázavou po dlouhá léta k sobě jako ryba k vodě. Rybářské závody již tradičně pořádá MO Českého rybářského svazu Světlá nad Sázavou. Ty letošní se konaly v sobotu 5. května



Trio medailistů letošních závodů. Zleva druhý v pořadí Petr Musílek z Chotěboře, vítěz Jakub Šimánek z Rouštan a bronzový Jaromír Slavík z Humpolce



Během závodu byly břehy obou zámeckých rybníků hustě obsazeny soutěžícími rybáři

a zúčastnilo se jich pětasedmdesát vyznavačů Petrova cechu. O tom, že je chytání ryb uměním, které není každému dáno, svědčí fakt, že se již po několika let na světelských závodech mezi nejúspěšnějšími vyskytují stále stejná jména: Petr Musílek z Chotěboře, Jaromír Slavík z Humpolce a Jiří Vágenknecht z Pardubic.

Bylo tomu tak i při letošních závodech, jen jim prvenství vyfoukl student Střední rybářské školy ve Vodňanech Jakub Šimánek z Rouštan u Pohledu. Během obou poločasů závodu ulovil 13 kaprů, jednoho pěk-ného lína a několik kusů bílé ryby. Za ním se seřadili Musílek, Slavík a Vágenknecht a na pátém místě skončil domácí rybář Lukáš Beránek. Z domácích rybářů se do první desítky vešel ještě Pavel Tvrďý, ve výsledkové listině mu patřilo právě desáté místo. Při vyhlašování pořadí nejúspěšnějších se při světelských závodech již tradičně odměňuje rybář s největší ulovenou rybou. Tentokrát to byl Miloš Flanderka z Kolína, který ulovil kapra s mírou 60 cm. Ve startovním poli byla tentokrát pouze jediná žena, Aneta Tvrďá z pořádající MO, v celkovém hodnocení skončila na 57. místě. Pouze sedm rybářů během závodu neulovilo ani mřenku a při počítání výsledků skončilo s nulou na svém kontě.



Tak loví vítěz letošních závodů Jakub Šimánek

Text a foto: jiv



Pozvání na leteckomodelářskou show

Leteckomodelářský klub Jiřice (u Humpolce) pořádá v sobotu 30. června 2018 jubilejní 10. ročník modelářské Jiřické Show 2018. Akce se koná na klubovém letišti LMK Jiřice situovaném u silnice spojující Humpolec a Jiřice, příjezd na plochu a parkoviště bude značen. Od 10.00 celodenní letový program:

- desítky unikátních RC modelů na zemi a ve vzduchu
- úžasný letecký cirkus Velké války
- dech beroucí letecká akrobacie
- špičkoví RC piloti z celé republiky
- vzpomínka na hrdinné piloty II. světové války
- statická ukázka skutečné letecké techniky
- drobná letecká překvapení

Velká premiéra – legendární letoun Spitfire poprvé na Humpolce v doprovodu příslušníků Royal Air Force z Czech Spitfire Clubu (www.czechspitfireclub.cz).

Podrobné informace o programu na www.lmkjirice.cz.
Občerstvení k dispozici přímo na letišti.

Přijďte se podívat na nejpestřejší leteckomodelářskou show regionu Vysočina!

Srdečně zve organizační tým LMK Jiřice.

Foto: Ladislav Vyskočil



Prostor pro vaši
REKLAMU

Prostor pro vaši
REKLAMU

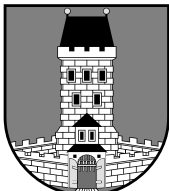
Prostor pro vaši
REKLAMU

Prostor pro vaši
REKLAMU

Prostor pro vaši
REKLAMU

Prostor pro vaši
REKLAMU

KYTICE



Světelský zpravodaj vydává KYTICE – Kulturní zařízení Světlá nad Sázavou, nám. Trčků z Lípy 16, 582 91 Světlá nad Sázavou, IČ: 750 59 771, tel. 569 496 658. Redakční rada: Josef Böhm, Jaroslav Jenčík, Mgr. Jana Kupčíková, PhDr. Jana Myslivcová, Mgr. Jan Prášek, Mgr. Michal Šimek, Jiří Víšek. Redakce: Adéla Hrochová, Marie Koudelová, korektury Josef Böhm, Luděk Tomáš, redakce@svetlans.cz. Zapsáno do evidence: MK ČR E 11656.

Vychází v prvním týdnu měsíce, uzávěrka vždy v polovině předchozího měsíce. Redakční rada si vyhrazuje právo vybrat k otištění příspěvky pisatelů podle potřeb SZ. Otištěné příspěvky mohou být stanoviskem autora a nemusí vždy vyjadřovat postoje redakce! Kompletní číslo Světelského zpravodaje najdete s určitým zpožděním na stránkách www.kyticesvetla.cz. Vychází v nákladu 900 ks.

Graf. úprava a tisk: Tiskárna Palička, tel. 461 722 002, fax 461 723 004, e-mail: info@tiskarnapolicka.cz, www.tiskarnapolicka.cz

-jkd-

Prostor pro vaši
REKLAMU

Prostor pro vaši
REKLAMU

Prostor pro vaši
REKLAMU

Prostor pro vaši
REKLAMU