

SVĚTELSKÝ

zpravodaj

listopad 2018



Historické foto průčelí zámku ještě s hliněnou silnicí. Foto: archiv města

Z RADNICE

- Informace o zubní ordinaci str. 4
- Schůze rady str. 4

Z HISTORIE

- Stalo se str. 10
- Silnice a cesty str. 10

ŠKOLSTVÍ

- České vlahky v Lánecké str. 14
- Z domova pro seniory str. 17

KULTURA

- Kytičky připravuje vánoční dárky str. 18
- Kytičky připravuje str. 19

CO VÁS ZAJÍMÁ

- Pěšinky prokoukly str. 24
- Zprůjezdění silnice str. 25

SPORT

- Florbal str. 26
- Sportovní hala se již staví str. 28

cena 13 Kč

VÍTÁNÍ OBČÁNKŮ



Dne 12. září 2018 byli v obřadní síni Městského úřadu ve Světlé nad Sázavou přivítáni občanci města Světlá nad Sázavou. Přivítáno bylo deset miminek, ale se zveřejněním souhlasilo pouze devět rodičů.

Foto: Jiří Višek



*Štěpán Doležal,
nar. 31. 5. 2018,
Světlá nad Sázavou*



*Štěpánka Čapková,
nar. 1. 3. 2018,
Horní Březinka*



*Zuzana Schwarzová,
nar. 25. 3. 2018,
Světlá nad Sázavou*



*Rozálie Čapková,
nar. 30. 3. 2018,
Dolní Březinka*



*Andrea Hrnčířová,
nar. 17. 4. 2018,
Světlá nad Sázavou*



*Adam Kreuz,
nar. 3. 4. 2018,
Světlá nad Sázavou*



*Amálie Kuklíková,
nar. 15. 5. 2018,
Světlá nad Sázavou*



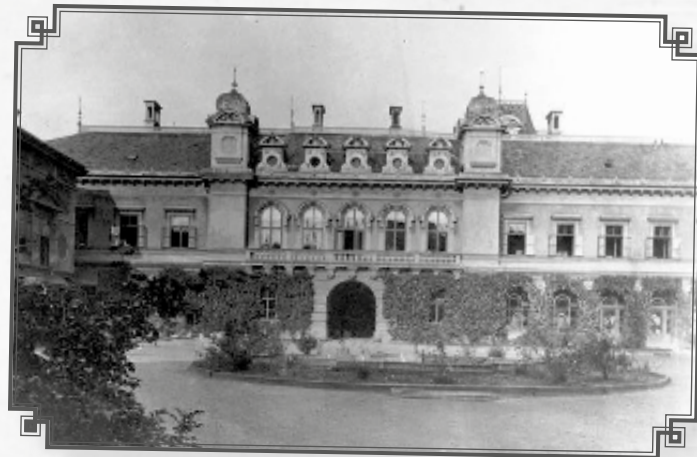
*Martin Bačák,
nar. 17. 4. 2018,
Světlá nad Sázavou*



*Nikol Nováková,
nar. 20. 5. 2018,
Světlá nad Sázavou*

**Prostor pro vaši
REKLAMU**

Okénko vzpomínek



Informace ohledně obsazení zubní ordinace po MUDr. Jáchymovi

Vzhledem k tomu, že se ve městě šíří celá řada tzv. zaručených informací ohledně postupu při obsazování volné zubní ordinace po MUDr. Jáchymovi, považujeme za nutné uvést vše na pravou míru. Informaci ze strany MUDr. Jáchyma o ukončení praxe jsme obdrželi až v průběhu měsíce září. O této situaci jsme okamžitě informovali vedení města a dohodli jsme se, jak budeme společně v této věci postupovat. Vedení města přislíbilo uvolnění městského bytu a svůj slib dodrželo. Dohodli jsme se, že vedení města vstoupí do jednání s jednotlivými stomatologickými fakultami s cílem zajistit inzerci volné ordinace přímo na fakultách. Tato jednání již probíhají. Vedení města rovněž připravuje možnost poskytnutí výhodné půjčky novému zubnímu lékaři na vybavení ordinace, MUDr. Jáchym inzeruje převod své stomatologické praxe v časopisu české stomatologické komory. My jako majitelé polikliniky jsme celou situaci projednali s paní Dr. Alinou Semchuk s cílem oslovit zubní lékaře z Ukrajiny. Paní doktorka je v této záležitosti aktivní. Od listopadu inzerujeme rovněž nabídku stomatologické praxe v časopisech stomatologických komor v České republice a na Slovensku. Společnost VITAL, s. r. o., je rovněž připravena poskytnout novému lékaři pomoc při startu jeho praxe.

Rozhodně není podle našeho názoru řešením, aby město odkoupilo zařízení stávající ordinace, protože o toto zařízení nemusí případný zájemce vůbec projevit zájem. Pak by se takový krok mohl ukázat jako značně neekonomický. Použitá zubařská křesla se dnes nabízejí opravdu za pakatel a paní doktorka Semchuk také např. přistoupila k výměně stávajícího křesla, které získala s nákupem ordinace. Pokud jde o kartotéku, bude umístěna přechodně na krajském úřadu v Jihlavě a jakmile nastoupí nový zubní lékař, bude opět vrácena do Světlé. Vzhledem k velkému nedostatku zubních lékařů není vůbec jednoduché volnou ordinaci obsadit. Z naší strany i ze strany města bude učiněno vše, aby všichni občané Světlé měli svého zubaře. Zatím se nám dařilo úspěšně spektrum zdravotnických služeb rozšiřovat – jako příklad uvádíme zřízení ultrazvukového pracoviště a psychiatrické ordinace. Pevně věříme, že se nám podaří vyřešit i tento problém. Časový úsek od oznámení uzavření ordinace do jejího uzavření je však velmi krátký, a proto musíme požádat občany města o trpělivost.

*Ing. Jiří Hudera Pharm, Dr. Věra Rýdlová
Poliklinika VITAL*

Z RADNICE



Poděkování

Dne 3. 10. 2018 se na světelské radnici slavnostně rozloučil starosta města Jan Tourek, místostarosta Josef Hnik a vedoucí odboru správního, školství a živnostenského Bohuslava Vondrušová s dlouholetým ředitelem Základní umělecké školy Světlá nad Sázavou panem Karlem Čížkem, který odešel do starobního důchodu.

V čele školy působil více jak 40 let. Společně zavzpomínali na prožitá léta v této pozici, kdy jeho rukama prošlo mnoho žáků.

Vedení města panu Čížkovi při milém posezení poděkovalo za odvedenou práci a popřálo mu mnoho zdraví a spokojenosti do dalších let.

Foto: KYTICE



Ustavující zasedání nového Zastupitelstva



30. října proběhlo ustavující zasedání nového Zastupitelstva města Světlá nad Sázavou. Staronovým starostou na něm byl zvolen Mgr. Jan Tourek, místostarostou zůstane Josef Hnik. Do sedmičlenné rady města byli kromě dvou jmenovaných zvoleni Jana Holoubková, Věra Prokopová Tyčová, Ing. František Aubrecht, Jan Kolář a Josef Muzikář.



Schůze rady 15. října

Rada města:

- Schválila použití bytu 3+1, Dolní 939, Světlá n. S., pro potřeby nového zubního lékaře ve Světlé n. S.
- Souhlasila s přijetím finančního daru ve výši 15.000 Kč pro ZŠ Lánecká, Světlá n. S., od Kraje Vysočina. Finanční dar je cenou za druhé místo v krajském kole soutěže Mladý cyklista a bude zcela využit na nákup výukových materiálů pro dopravní výchovu.
- Schválila poskytnutí finančního daru Oblastnímu spolku ČČK, místní skupina I, Dolní Březinka, ve výši 9.000 Kč.
- Schválila poskytnutí finančního daru ZŠ Komenského, Světlá n. S., ve výši 5.000 Kč na školní akademii Sto let spolu pro žáky obou škol u příležitosti vzniku samostatné republiky.
- Schválila poskytnutí finančního daru Regionálnímu šipkovému svazu Vysočina, z.s., Světlá n. S., ve výši 10.000 Kč.
- Schválila poskytnutí prostor zámeckého parku ve Světlé n. S. za účelem pořádání akce Sázavafest 2019 formou pronájmu ve výši 80.000 Kč bez DPH, a to na základě nájemní smlouvy firmě UDANAX, s. r. o., v termínu od 20. 7. 2019 do 2. 8. 2019.
- Schválila uzavření nájemní smlouvy mezi městem Světlá n. S. a manžel, M.A. a V. A. týkající se pronájmu pozemku parc. 238/3 o výměře 130 m² v obci Světlá n. S. a v k. ú. Kochánov u Lipničky s platností od 1. 11. 2018 na dobu neurčitou.
- Souhlasila s uzavřením Dodatku č. 7 ke Kupní smlouvě o dodávce a odběru tepelné energie ze dne 31. 1. 2017 mezi městem Světlá n. S. a firmou ČEZ Energo, s. r. o.
- Souhlasila s uzavřením příkazní smlouvy na administraci veřejné zakázky Rekonstrukce odborných učeben ZŠ Lánecká, ZŠ Komenského, konektivita ZŠ Lánecká, Světlá n. S., s firmou IS engineering, s. r. o.
- Schválila uzavření Smlouvy o poskytnutí technického zařízení a instalace systému pro zpracování digitalizovaných fotografií a podpisů mezi CENDIS, s. p., (jako poskytovatelem) a městem Světlá n. S.
- Souhlasila s přerušением řízení podle § 110 zákona č. 99/1963 Sb., občanský soudní řád, na žalobu podanou městem Světlá n. S. proti společnosti ČEZ Energo, s. r. o., ve věci nahrazení prohlášení vůle soudním rozhodnutím.

Jan Tourek, starosta města

Z finančního odboru

Svatováclavská pouť 2018

Ve dnech 28. až 30. září 2018 se v našem městě konala tradiční Svatováclavská pouť, která je právem považovaná za největší v regionu. V letošním roce byla o to vzácnější, protože byla díky Dnu české státnosti o jeden den delší. Každoročně tato akce přiláká tisíce návštěvníků, kteří jsou natěšeni na pravou pouťovou atmosféru. Donedávna byla pouť největší kulturní událostí v našem městě, ale v posledních letech ji překonává Sázavafest, který se konal na konci července v zámeckém parku.

Instalace atrakcí pro velké i malé návštěvníky probíhala na náměstí Trčků z Lípy od pondělí 24. 9. 2018. Atrakce byly také již poněkoličatě umístěny i na městském pozemku v Pěšinkách. Jistě si zde všichni našli svou oblíbenou atrakci z předchozích let.

Stalo se hezkou tradicí, že ve čtvrtek dopoledne je umožněno bezplatné svezení zdravotně postiženým z ústavů sociální péče, obyvatelům Sociálního centra města Světlé nad Sázavou, nejmenším dětem z mateřských škol. I oni ve čtvrtek dopoledne mohli zažít atmosféru pouti. Pro ostatní návštěvníky byla většina atrakcí spuštěna ve čtvrtek 27. 9. 2018 odpoledne. V týdnu vyrazili na pouť především rodiče s malými dětmi, aby využili toho, že bývá na pouti méně lidí než o prodlouženém víkendu.

Samotné atrakce a stánky, jejichž sortiment byl široký (prodával se výborný burčák, medovina, trdelník, perníková srdce, turecký med, pražené oříšky, keramika, květiny, hračky, občerstvení, textil a další sortiment neodmyslitelně patřící k pouti), nebyly jediným lákadlem do Světlé. V neděli nabízelo informační centrum Kytice prohlídky světského středověkého podzemí, které se setkaly s velkým zájmem.

Protože se jedná o velkou akci zabírající náměstí Trčků z Lípy a části ulic Lánecká, Komenského a celou Nádražní ulici, byl pouťový týden od středy 26. 9. 2018 ve znamení uzavírek a objízdných tras. Uzavírky byly řešeny tak, aby co nejméně omezovaly řidiče a zároveň byla zajištěna bezpečnost návštěvníků poutě, objízdné trasy byly řádně vyznačeny. Ještě měsíc před touto akcí nebylo

známo, zda objížďky v okolí umožní variantu pouti, kdy stánkový prodej probíhá až po fotbalový stadion v Nádražní ulici. Rok od roku je těžší zařadit, aby se samotná pouť konala v prostorách náměstí z důvodu, že přes náměstí vede silnice II. třídy patřící kraji, po níž je vedena řada objízdných tras v letních měsících.

Úklid náměstí a přilehlých ulic zajišťovaly po celou dobu poutě a bezprostředně po ní Technické a bytové služby města Světlá nad Sázavou. Atrakce byly v noci z 30. 9. 2018 na 1. 10. 2018 uklizeny, takže kdo šel v pondělí ráno do města, mohl spatřit pouze pár demontovaných atrakcí a bezchybně uklizené náměstí.

O každé pouti je nejdůležitější počasí, které té letošní přálo parádně. Chladnější rána vystřídalo slunečné počasí po všechny tři víkendové dny. Stánkařům letošní počasí dalo zapomenout na nepříliš vydařený víkend z minulé pouti.

Rád bych touto cestou poděkoval všem, kteří mi pomáhali s přípravou a organizací stánkového prodeje. Dále chci velmi poděkovat pracovníkům městského úřadu a městské policie, kteří měli o pouti služby. Tito lidé mají doma své rodiny, blízké a hlavně děti, proto pro ně není vůbec jednoduché se o pouťovém víkendu od nich pracovní odtrhnout. Máte všichni mé velké uznání.

Velké díky také patří Technickým a bytovým službám za výpomoc při vyznačování míst pro stánkaře, značení uzavírek i za samotný úklid během pouti.

Už se můžeme pomalu, ale jistě chystat k přípravě dalšího ročníku Svatováclavské pouti. Právě přípravy na další ročník začínají již s příchodem nového roku, kdy trhovci začínají zasílat své přihlášky. Snad nám okolnosti budou opět přát a počasí bude znovu slunečné jako v předchozích letech. Letošní pouť je z pohledu organizátora hodnocena velice kladně. Po celou dobu trvání pouti nedošlo k žádným závažným konfliktům a incidentům, které by bylo třeba řešit.

Myslím si, že je hezké, když v dnešní uspěchané době zůstává naše pouť důvodem příjemných, milých a vzácných setkání rodin a jejich přátel. I když se nám zejména v týdnu před poutí mno-

► ží stížnosti na uzavírky, objízdné trasy, různá další omezení, tak v závěru týdne jsou určitě všichni rádi, že si k nim jejich známí cestu našli, že se všichni setkali a vyrazili do města užít si pravou poutňovou atmosféru. Každý z nás si rád vzpomene na to, jak očekával příjezd pouti, když byl sám malý. Vždyť přece úsměv na tváři dětí a vnučat, jiskra a radost v jejich očích jsou ty nejkrásnější chvíle v našem uspěchaném životě. Sám za sebe jsem rád, že pout' každoročně máme, a jsem pro tuto krásnou tradici i nadále zachovávat.

Na závěr bych pro zajímavost uvedl pár čísel, která se týkají letošní Svatováclavské pouti:

- 346 248 Kč uhradil pan Lagron za prostory náměstí pro umístění atrakcí
- 545 920 Kč se vybralo od stánkařů za užívání veřejného prostranství
- 892 168 Kč je celkový příjem z letošní pouti
- 150 000 Kč jsou přibližné náklady spojené s poutí (organizace stánkového prodeje, pořadatelská služba, propagace, nájem mobilních WC, úklid ze strany TBS)
- přes 200 je přibližný počet prodejců s různým sortimentem, kteří byli letos na pouti umístěni

Jiří Adam, úředník FO

Z odboru sociálních věcí

Pěstounská péče očima pěstounky – 2. část

3. Jaká byla cesta ostatních dětí do Vaší rodiny?

Využili jsme snad všechny možnosti. O cestě jednoho z dětí jsem již vyprávěla. U dvou dětí jsme byli vybráni poradním sborem krajského úřadu jako vhodní žadatelé. Sourozeneckou dvojici chlapec a děvče jsme si jako zařazení žadatelé vybrali v rubrice „Hledáme Vás, mámo, táto“ u Sdružení pěstounských rodin v Brně. Následně jsme byli schváleni poradním sborem MPSV a s dětmi jsme se jeli seznámit do Klokánku. Celá návštěva měla proběhnout „jakoby nic“. Mysleli jsme si, že nejprve zjistíme, jaká očekávání děti od nás mají, ale vyběhli na nás dva „řunťové“, kteří lačnili po rodičích. Zaskočilo nás i to, že nám hned začali říkat „mámo, táto“, a to jsme pro ně byli v podstatě cizí lidé. Děti nám byly svěřeny nejprve do hostitelské péče a poté do poručnické. Ani cesta nejmladší holčičky, která je slovenské národnosti, do naší rodiny nebyla jednoduchá. Před přijetím bylo potřeba vyřídit „papíry“, což trvalo velmi dlouho. Také se čekalo, jestli se o děvče nepřihlásí její maminka.

4. Děti k Vám přicházely v různém věku, z různých prostředí, měly za sebou různé zkušenosti. Byly první dny pro Vás v něčem překvapivé?

Samozřejmě, u nejmladšího chlapečka z Klokánku to bylo to, jak rychle a přirozeně se s námi sžil. Cítili jsme, jako by byl náš od začátku. Měl k nám naprostou důvěru, neustále se dožadoval kontaktu a potřeboval se mazlit. Na nejmladší holčičce bylo úžasné, jak se na první pohled „zamilovala“ do manžela. Jakmile ho uviděla, tenkrát jí bylo přes rok, vrhla se na něj slovy „táta“ a manžel byl úplně ztracený. Musím říct, že krásný vztah mají dodnes.

5. Když jste přijímali děti do péče, co jste potřebovali?

Nemohu říct, že bychom měli zvláštní potřeby. Díky tomu, že jsem vystudovala zdravotně sociální fakultu, jsem se v problematice poměrně dobře orientovala. Když jsme potřebovali, mohli jsme se obrátit na OSPOD. Samozřejmě na začátku bylo potřeba zajistit pediatra a odborné lékaře, ale to jsem zvládla sama. Po

praktické stránce nás čekaly stavební úpravy, protože jsme dětem museli zařídit pokoje.

6. Pěstounská péče není, jak se říká, procházka růžovou zahradou. Jakým výzvám jste za tu dobu, co pečujete, čelili?

Výzev bylo a je mnoho. Začala bych reakcemi okolí. Mrzí mě, že se na nás, pěstouny, veřejnost dívá, že pěstounství děláme pro peníze a nikdo za tím nevidí, co vše řešíme. Nevidí, že si ty děti s sebou nesou nějakou zátěž a my se jim snažíme pomoci se s ní vypořádat a připravit je do samostatného života. V Praze jsem se setkala s nepochopením jednoho ze sousedů, nejednou jsem čelila dobře míněným radám lidí, kteří mi v obchodě radili, že mám nejmladšího postiženého chlapce vozit v kočárku, ale neuvědomili si, že se tento chlapec nepotřebuje vozit, ale musí rozvíjet chůzi. Pro nás jako náhradní rodiče jsou ale nejnáročnější situace, když řešíme výchovné problémy dětí a jsme přitom bezradní a zoufalí. Představte si, že máte dítě, se kterým žijete, máte ho rádi a při řešení jeho problémů tápete, chcete mu pomoci, ale nikdo pořádně nerozumí ani dítěti ani Vám. Když se Vás lékař zeptá na rodinnou anamnézu, nemůžete mu ji říct, protože ji prostě neznáte. Tohle je na pěstounské péči dětí, které prožily ve své rodině mnoho nepříjemného a s touto zátěží přichází k Vám, nejtěžší. Systému mám za zlé, že jsme o dětech, které jsme přijímali, neměli dostatek informací. Nevěděli jsme téměř nic o jejich rodinách, o tom, jak vyrůstaly, co mají všechno za sebou. Na dětech bylo vidět, že v sobě mají velkou bolest, se kterou se nedokážou vypořádat – bylo potřeba s nimi o tom hodně mluvit. Když si pak říkáte, že to nezvládnete, vnímáte to, jako své selhání, ačkoli ten problém je velmi složitý a někdy prostě člověk nedokáže pomoci všem dětem. Na druhou stranu zase musím říci, že jsme narazili na spoustu lidí, kteří se nám snažili pomoci a podporovali nás, například spolupráce se školkou a školou byla vždy velmi dobrá.

Pokračování příště

*Bc. Miloslava Fikarová
úředník OSV*

Z odboru majetku, investic a regionálního rozvoje

Rekonstrukce hygienických zázemí

MŠ Na Sídlišti, Světlá nad Sázavou

Během letošních letních prázdnin proběhla v objektu školního pavilonu mateřské školy Na Sídlišti kompletní rekonstrukce hygienického zázemí třídy U sluníček a dále rekonstrukce hygienického zázemí školní jídelny v hospodářském pavilonu mateřské školy. Stavební úpravy byly zrealizovány dle projektové dokumentace vypracované firmou QATROSYSTEM, spol. s r. o., Ky-

jovská 3578, Havlíčkův Brod. Jednalo se především o provedení nových rozvodů vody, kanalizace, elektroinstalace, výměny obkladů, dlažeb, sanitárních zařizovacích předmětů a truhlářských výrobků. Rekonstrukci obou hygienických zázemí mateřské školy prováděla firma WANDEL CZECH, s. r. o., Havlíčkova 408, Ledč nad Sázavou, jako zhotovitel vybraný ve výběrovém řízení. Cena kompletního díla činí 1 464 700,00 Kč.

Jana Vaňková, úředník OMIRR

Z činnosti odboru správního, školství a živnostenského

Ohlédnutí za volbami do zastupitelstva města Světlá nad Sázavou

Ve dnech 5. a 6. října 2018 se uskutečnily volby do zastupitelstev obcí. Ve Světlé nad Sázavou se o hlas voličů ucházelo osm volebních stran, přičemž bylo možno volit jedenadvacet kandidátů na zastupitele města. Ve Světlé nad Sázavou a místních částech je devět volebních okrsků, největší počet voličů má okrsek č. 4, jehož sídlem je budova ZŠ v Lánecké ul. a nejmenší počet voličů má okrsek č. 7 v místní části Závídkovice. Pro informaci v tabulce uvádíme přehled volební účasti v jednotlivých okrscích.

Okrsek	Voliči v seznamu	Vydané obálky	Volební účast v %	Odevzdané obálky	Sídla okrsků ve Světlé nad Sázavou a místních částech
1	894	399	44,63	399	Nízkoprahové centrum, Sázavská 598
2	1 107	432	39,02	432	Základní škola, Jelenova 30
3	759	323	42,56	323	Základní škola, Komenského 234
4	1 161	452	38,93	452	Základní škola, Lánecká 699
5	944	475	50,32	475	Hasičská zbrojnice, Lánecká 912
6	188	105	55,85	105	Hasičská zbrojnice, Dolní Březinka 124
7	132	44	33,33	44	Kulturní dům, Závídkovice 40
8	148	74	50,00	74	Hasičská zbrojnice, Mrzkovice 77
9	135	52	38,52	52	Hostinec, Lipnička 17
Celkem	5 468	2 356	43,09	2 356	

Celková volební účast se pohybovala okolo 43%, což je méně, než celorepublikový průměr, který přesáhl 47 %.

Výsledky voleb byly registračním úřadem vyvěšeny na úřední desce bezodkladně po odsouhlasení a podepsání zápisu o výsledku voleb. Vzhledem k tomu, že ne každý má přístup na internet a ne každý se účastní veřejného zasedání ustavujícího zastupitelstva, informujeme občany v následujících tabulkách:

- o počtu získaných mandátů pro jednotlivé volební strany

číslo	Kandidátní listina název	Hlasy		Přepočtené % platných hlasů	Počet mandátů
		abs.	v %		
1	KDU-ČSL a NEZÁVISLÍ KANDIDÁTI	9 035	20,77	20,77	5
2	NEZÁVISLÍ	5 144	11,83	11,82	2
3	Komunistická str. Čech a Moravy	5 625	12,93	12,93	3
4	PRO SVĚTELSKO	10 648	24,48	24,47	6
5	ANO 2011	4 075	9,37	9,36	2
6	SVĚT. INIC. S PODP. ODS A TOP 09	4 666	10,73	10,72	2
7	Svob. a př. dem. - T. Okamura (SPD)	1 473	3,39	3,38	0
8	Česká str. sociálně demokrat.	2 832	6,51	6,51	1

- o jmenném seznamu zvolených zastupitelů seřazených podle vylosovaného čísla volební strany

Souhrn informací k právě proběhlým volbám nelze uzavřít bez poděkování všem, se kterými spolupracujeme, členům okrskových volebních komisí, majitelům a pronajímatelům prostor, kde jsou umístěny volební místnosti jednotlivých okrsků. V neposlední řadě patří poděkování Sociálnímu centru Světlá nad Sázavou, jehož kuchařky se starají o stravování členů okrskových volebních komisí.

Bc. Bohuslava Vondrušová, vedoucí odboru SŠaŽ

číslo	Kandidátní listina název	Kandidát		Navrhující strana	Politická příslušnost	Hlasy		Pořadí zvolení
		poř. číslo	příjmení, jméno, tituly			abs.	v %	
1	KDU-ČSL a NEZÁVISLÍ KANDIDÁTI	1	Tourek Jan Mgr.	KDU-ČSL	KDU-ČSL	836	9,25	1
1	KDU-ČSL a NEZÁVISLÍ KANDIDÁTI	12	Prášek Jan Mgr.	NK	BEZPP	632	6,99	2
1	KDU-ČSL a NEZÁVISLÍ KANDIDÁTI	2	Aubrecht František Ing.	NK	BEZPP	631	6,98	3
1	KDU-ČSL a NEZÁVISLÍ KANDIDÁTI	6	Cudlínová Jana	NK	BEZPP	521	5,76	4
1	KDU-ČSL a NEZÁVISLÍ KANDIDÁTI	20	Adam Jiří	NK	BEZPP	505	5,58	5
2	NEZÁVISLÍ	1	Špatenka Vlastimil Mgr.	NEZ	BEZPP	634	12,32	1
2	NEZÁVISLÍ	2	Prokopová Tyčová Věra	NEZ	BEZPP	512	9,95	2
3	Komunistická str.Čech a Moravy	4	Zmek Jaroslav	KSČM	BEZPP	374	6,64	1
3	Komunistická str.Čech a Moravy	1	Hlaváček Jiří	KSČM	KSČM	352	6,25	2
3	Komunistická str.Čech a Moravy	2	Kasal Vladimír	KSČM	KSČM	351	6,24	3
4	PRO SVĚTELSKO	1	Hnik Josef	STAN	BEZPP	772	7,25	1
4	PRO SVĚTELSKO	4	Holoubková Jana	NK	BEZPP	761	7,14	2
4	PRO SVĚTELSKO	2	Hůla Roman	NK	BEZPP	750	7,04	3
4	PRO SVĚTELSKO	7	Kubičková Věra	STAN	BEZPP	686	6,44	4
4	PRO SVĚTELSKO	3	Rosecký Tomáš	STAN	BEZPP	684	6,42	5
4	PRO SVĚTELSKO	6	Muzikář Josef	NK	BEZPP	581	5,45	6
5	ANO 2011	1	Kořínková Eva Mgr.	ANO	BEZPP	366	8,98	1
5	ANO 2011	2	Beneš Jiří	ANO	ANO	282	6,92	2
6	SVĚT.INIC.S PODP.ODS A TOP 09	1	Myslivcová Jana PhDr.	ODS	BEZPP	527	11,29	1
6	SVĚT.INIC.S PODP.ODS A TOP 09	4	Kolář Jan	TOP 09	BEZPP	307	6,57	2
8	Česká str.sociálně demokrat.	2	Adam Josef Ing.	ČSSD	BEZPP	289	10,20	1

Z odboru životního prostředí

Ne každý ježek potřebuje pomoc člověka

Záchranným stanicím začala ježčí sezóna. Přibývá lidí, kteří nalezli malého ježka a chtějí po záchranné stanici, aby se o něj postarala. Opakuje se ale stejná situace jako každým rokem – lidé bezhlavě sbírají ježky ve snaze jim pomoci. Často však sbírají ježky zcela zbytečně, čímž jim ubližují! Proto na konci tohoto příspěvku otiskujeme „ježčí kalendář“, zveřejněný na webu <http://www.zvirevnouzi.cz/zvireci-poradna/jezci/>, který pomůže každému při rozhodování, jak s nalezeným ježkem naložit.

Ježek, stejně jako každý jiný volně žijící živočich, má ze všeho nejraději svobodu. Pokud seberete v této době z přírody zdravého ježka, který má dostatečnou váhu na zazimování, ublížíte mu! Mladí ježci se po opuštění svého hnízda učí samostatně vyhledávat potravu. Navíc si hledají vhodný prostor pro zimování. Jestliže teď takového ježka lidé seberou, o tuto zkušenost ho připraví, a způsobí mu velký problém. Zdravý ježek patří do přírody, ne do lidských rukou!

Lidé běžně mláďata ježků sbírají a vozí bez předchozího zavolání rovnou do záchranných stanic. V takovém případě ubližují nejen ježkovi, ale i ochráncům. Mnohdy pracovníci nedělají nic jiného, než že ježka odvezou zpět na místo, kde byl nalezen. To samozřejmě záchranáře zbytečně zatěžuje jak časově, tak i finančně.

Jak se tedy chovat k ježkům? Obecně platí, že až do druhé poloviny října není dobré nezraněné ježky z přírody brát, nejedná-li se o malého kojence, který je poblíž zničeného hnízda. Od druhé poloviny října je pak nutné pomoci pouze takovému ježkovi, který má méně než 350 gramů, což se přibližně podobá velikosti roztažené dlaně dospělého člověka. Ježek, který bude mít v druhé půlce listopadu váhu přes 600 g, by měl přečkat (prospat) zimu bez úhony. Pokud si přece jen nebude nálezece malého ježka jistý, může s dotazem kontaktovat Stanici Pavlov, o. p. s. (tel.: 734 309 798).

Ježek může potřebovat lidskou pomoc v několika případech:

- Je-li zraněn nebo nemocný. Zraněný či nemocný ježek se obtížně pohybuje, je malátný, při dotyku rukou nenaježí bodliny, nestočí se do klubíčka.
- Je-li nalezen venku během dne. Zdravý ježek je aktivní od soumraku do brzkého rána.
- Je-li ježek aktivní během dne, znamená to, že je nemocný nebo zraněný, vyhládlý nebo slepý (tudíž není schopen rozlišit den a noc).
- Je-li nalezen venku během zimy. Neprůzračné zimní období přežívají ježci v zimním spánku – hibernaci. Pokud je ježek aktivní během zimy, došly mu nejspíš energetické zásoby nutné pro hibernaci.
- Je-li zachycen v síti či lapen v jiné pasti. Ježek se může zamotat do různých typů sítí, může se zachytit v plotě či spadnout do jímky, kanálu, zahradního jezírka či bazénu.
- Má-li na podzim nízkou hmotnost. Na úspěšné přezimování potřebuje ježek hmotnost minimálně 600–700 g. Pokud ježek váží koncem října méně než 400 g nebo v listopadu méně než 600 g, potřebuje lidskou pomoc.
- Jedná-li se o osiřelé mláďe. Může se stát, že ježčí miminka osiří, když jejich matka zahyne. Tato mláďata o hmotnosti

30–50 g potřebují okamžitou pomoc. Je však třeba důkladně prověřit, že mláďata jsou opravdu osiřelá. Ježčí samice svá mláďata často opouští i na delší dobu, když se vydává hledat potravu. Je třeba vyčkat minimálně 3 hodiny, než se mláďata odeberou.

Ježčí kalendář

Září:	
Ježek, který potřebuje pomoc	Ježek, který nepotřebuje pomoc
<ul style="list-style-type: none"> • kojeneček, slepý s narůžovělou kůží • malé, ještě nevyvinuté bodliny • váha méně než 120 g • velikost do 5 cm 	<ul style="list-style-type: none"> • malý ježek s vyvinutými bodlinami, s tmavou kůží • váha 120 g a více • velikost 5 cm a více
Začátek října	
Ježek, který potřebuje pomoc	Ježek, který nepotřebuje pomoc
<ul style="list-style-type: none"> • malý ježek • váha méně než 200 g • velikost do 10 cm 	<ul style="list-style-type: none"> • malý ježek • váha 200 g a více • velikost 10 cm a více
Konec října	
Ježek, který potřebuje pomoc	Ježek, který nepotřebuje pomoc
<ul style="list-style-type: none"> • malý ježek • váha méně než 350 g • velikost do 15 cm 	<ul style="list-style-type: none"> • malý ježek • váha 350 g a více • velikost 15 cm a více
Začátek listopadu	
Ježek, který potřebuje pomoc	Ježek, který nepotřebuje pomoc
<ul style="list-style-type: none"> • malý ježek • váha méně než 500 g • velikost do 15 cm 	<ul style="list-style-type: none"> • velký ježek • váha 500 g a více • velikost do 15 cm a více
Konec listopadu	
Ježek, který potřebuje pomoc	Ježek, který nepotřebuje pomoc
<ul style="list-style-type: none"> • větší ježek • váha méně než 600 g • velikost do 15 cm 	<ul style="list-style-type: none"> • velký ježek • váha 600 g a více • velikost 15 cm a více

Mgr. Jiří Semerád, vedoucí OŽP



Město Světlá n. S.
vás zve na

ODHALENÍ SOCHY ANDĚLA

14. listopadu
v 15 hod.

u Andělského můstku
v parku ve Světlé n. S.

Z odboru stavebního úřadu a územního plánování

Dotační program „Dešťovka“ nyní nově pro každého

Ministerstvo životního prostředí mění od 1. října 2018 podmínky programu Dešťovka a navyšuje objem přidělených financí. Na zachytávání dešťové vody pro zalévání zahrady získají nyní dotaci domácnosti z celého Česka, nejen ty z úředně vyhlášených suchých oblastí. Nově se program Dešťovka také otevírá lidem, kteří trvale žijí v rekreačních objektech.

Letošní extrémně suchá sezóna ukázala, že nedostatkem vody je postižena v podstatě již celá republika. Letošní srpen byl třetím nejteplejším od roku 1961, zásoby podzemních vod ubývají, podobně je na tom i povrchová voda v řekách či přehradách. Vodu je proto třeba lépe využívat pro různé účely. To znamená například akumulovat srážkovou vodu, abychom ji mohli hospodárně využít v době sucha.

Dotace je rozdělena do tří kategorií, akumulace srážkové vody pro závlaku zahrady, akumulace srážkové vody pro splachování WC a závlaku zahrady a využití přečištěné odpadní vody s možným využitím srážkové vody.

Příspěvek na nejjednodušší systém, kdy nádrž zachytává srážkovou vodu jen k zalévání zahrady, byl doposud určen pouze pro domácnosti z oblastí postižených kritickým nedostatkem pitné vody. Nově o něj mohou požádat domácnosti z celé ČR i majitelé obytných rekreačních domů. Objekty však musí sloužit k trvalému rodinnému bydlení. V případě rekreačních domů budou žadatelé předkládat jakýkoliv doklad o tom, že budova skutečně slouží k trvalému bydlení. Jde například o doklad o platbě za pravidelný odvoz odpadu, za spotřebu vody či energie, případně bude možné doložit potvrzení starosty obce, že objekt žadatel užívá k trvalému bydlení.

Více informací je možné získat na webových stránkách: www.dotacedestovka.cz, na bezplatné telefonní lince: 800 260 500 nebo na e-mailové adrese: info@sfzp.cz. Ve všech krajských městech je možné využít osobních konzultací na krajských pracovištích Státního fondu životního prostředí ČR.

*Ing. Vladimír Bárta
vedoucí odboru SÚ a ÚP*

Z odboru dopravy

Povinná výbava vozidel – náhradní kolo

Novela vyhlášky č. 341/2014 Sb., účinnost od 1. října 2018 (vyhláška č. 206/2018 Sb.)

Náhradní kolo a příslušenství nutné k jeho výměně

1. Náhradním kolem a příslušenstvím nutným k jeho výměně se rozumí

- a) náhradní kolo, tedy ráfek s pneumatikou, které je dostatečně upevněno v držáku zajišťujícím, že síla při snímání kola z držáku nebo vkládání do držáku nepřesáhne 490 N; v případě, kdy je na vozidle použito více rozměrů kol, musí být náhradní kolo použitelné pro všechny tyto rozměry nebo musí být vozidlo vybaveno náhradními koly pro všechny rozměry,
- b) klíč na matice nebo šrouby kol vozidla a
- c) příruční zvedák o nosnosti rovnající se alespoň největší technicky přípustné hmotnosti na nápravu nejvíce zatížené nápravy vozidla nebo jízdní soupravy nebo rovnající se hmotnosti zvedané části vozidla z největší technicky přípustné hmotnosti vozidla při zvedání této části způsobem stanoveným výrobcem pro použití zvedáku.

2. Náhradním kolem a příslušenstvím nutným k jeho výměně musí být vybaveno vozidlo kategorie M, N, O nebo R, s výjimkou

- a) vozidla, které má opatřena všechna kola pneumatikami zvláštní konstrukce umožňující nouzové dojetí po defektu s indikací defektu v kterémkoliv z pneumatik,
- b) vozidla, které je vybaveno prostředky pro bezdemontážní opravu poškozené pneumatiky umožňující nouzové dojetí,
- c) vozidla s patričním smluvním vztahem, na jehož základě bude zajištěna oprava poškozené pneumatiky nepřetržitě na celém území České republiky,
- d) městského autobusu, zásahového požárního automobilu, komunálního vozidla, které je provozováno na omezeném území v operativním dosahu servisních služeb svého provozovatele, přípojného vozidla kategorie O1 nebo R1, požárního přípojného vozidla nebo přípojného vozidla kategorie R, které je provozováno na omezeném území v operativním dosahu servisních služeb svého provozovatele, nebo
- e) vozidla v jízdní soupravě, je-li náhradním kolem stejného rozměru a provedení a příslušenstvím nutným k jeho výměně vybaveno jiné vozidlo v této jízdní soupravě.

*Ing. Miroslav Peroutka
vedoucí OD*

Zpráva policie ČR Světlá nad Sázavou s přehledem trestné činnosti za měsíc říjen 2018

Poškození vzrostlých tují

Dne 5. 10. 2018 vyjžděli policisté PČR OOP Světlá nad Sázavou k nahlášenému případu poškození vzrostlých tují ve Světlé n. S. Na místě bylo zjištěno, že dosud neznámý pachatel v době od dne 5. 8. 2018 do 5. 10. 2018 do 09:00 vnikl na oplocený pozemek rodinného domu, kde postříkal neznámou látkou 40 ks dvoumetrových tují a tyto v současné době po „odborném“ ošetření nesou známky po spálení a postupně schnou, čímž majiteli domu vznikla celková škoda ve výši nejméně 15 000 Kč.

Pachatel se svým jednáním dopustil přečinu poškození cizí věci a porušování domovní svobody, za což mu v případě prokázání viny hrozí trest odnětí svobody až na dvě léta.

Porušování domovní svobody

Dne 15. 10. 2018 bylo na služebnu PČR OOP Světlá nad Sázavou oznámeno fyzické napadení v rodinném domě v Lipnici nad Sázavou. Z následného šetření bylo zjištěno, že osmačtyřicetiletý muž z Havlíčkovobrodského dne 15. 10. 2018 okolo 18:00 hod. ►

- ▶ bez svolení majitele vnikl do rodinného domu, kde následně fyzicky napadl majitele domu. Věc je v současné době prověřována policejním inspektorem pro podezření ze spáchání přečinu porušování domovní svobody, případně i přečin ublížení na zdraví, za což podezřelému hrozí trest odnětí svobody na šest měsíců až tři léta.

Krádež pluhu

Dne 16. 10. 2018 v 17:05 hod. vyjžděli policisté OOP Světlá nad Sázavou k případu odcizení radlicového pluhu z objektu bývalého zemědělského družstva v obci Druhanov. Na místě bylo od oznamovatele zjištěno, že dosud neznámý pachatel

tel v době od 11. 9. 2018 do 16. 10. 2018 do 16:00 hod. odcizil z volně přístupného areálu zde odstavený dvouradlicový pluh. Tímto jednáním způsobil poškozenému škodu ve výši nejméně 10.000 Kč. V rámci následného šetření a doplnění podání vysvětlení oznamovatelem bylo zjištěno, že k žádné krádeži nedošlo, neboť předmětný pluh si „vypůjčil“ rodinný známý poškozeného a odcizený pluh byl následně dohledán nedaleko místa odcizení. Vzhledem ke zjištěným skutečnostem byla věc krádeže policejním inspektorem odložena, neboť skutek se nestal.

*npor. Bc. Luboš Pejchar
vedoucí Obvodního oddělení Světlá nad Sázavou
Policejní stanice Ledeč nad Sázavou*

Z činnosti městské policie

Městská policie v září 2018 řešila celkem 53 přestupků. Z tohoto počtu bylo na místě řešeno v blokovém řízení 51 přestupků, 2 byly oznámeny správním orgánům k přijetí dalších opatření. Doručili jsme 1 písemnost na žádost ostatních orgánů. V jednom případě jsme spolupracovali s exekutorem. Provedli jsme odchyt 2 psů. V odchytové zařízení nemáme k 30. 9. žádného psa.

Zdeněk Novák, velitel MP

Z HISTORIE



Stalo se

V Čechách

- před 640 lety 30. listopadu 1378 se po smrti Karla IV. ujal vlády v Českém království jeho nejstarší syn Václav (1361-1419)
- před 110 lety v roce 1908 zahájila provoz první autobusové linky v habsburské monarchii na trati Pardubice – Bohdaneč

Ve světě vědy a techniky

- před 330 lety v roce 1688 Holanďan Antoni van Leeuwenhoek objevil červené krvinky
- před 120 lety v roce 1898 Louis a Marcel Renaultové založili ve Francii továrnu na automobily

- před 80 lety v roce 1938 se v osvětlovací technice začaly používat zářivky

Ve Světlé nad Sázavou

- před 170 lety v roce 1848 byla světelskými měšťany zřízena národní garda, která zajišťovala ochranu obyvatel a jejich majetku, protože v souvislosti se zrušením roboty vypukly mezi rolníky nepokoje přerůstající v krádeže a drancování
- před 160 lety v roce 1858 byla z dosavadního panského lihovaru zřízena továrna na škrob

Josef Böhm

Silnice a cesty

Potřeba cestování a spojení mezi osídlenými oblastmi je stará jako lidstvo samo. V římské říši vznikaly kvalitní silnice z důvodů vojenských i ekonomických. Ze středověku známe obchodní cesty, z nichž ty nejdůležitější nesly název „zemské stezky“. Jedna z nich, nazývaná „haberská“, vedla nepříteli daleko od našeho města.

Budování komunikací, které si již zasloužily pojmenování „silnice“, nastalo v habsburské monarchii, a tím i v Čechách, za vlády císaře Karla VI. (1685–1740) a jeho nástupců. Prvním silničním zákonem se stal patent Marie Terezie z roku

1778, který dělil silnice na státní (císařské), zemské, okresní, obecní a soukromé, a stanovil, kdo má jejich výstavbu a údržbu financovat. Nejběžnější silnice byla okresní, její šířka byla stanovena na 6 m, z toho vozovka měla šířku 4,20 m, bankety¹ po 0,90 m.

Silnice byly stavěny technologií štětování. Pro stavbu různých druhů silnic existovaly rozdílné normy. Těleso okresní silnice se budovalo tak, že na 25 cm silnou vrstvu štětu (hrubý lomový kámen) s mezerami vysypanými drobným štěrskem se nasypala vrstva hrubšího tvrdého štěrku o výšce

10 cm, poslední vrstvu tvořil uválcovaný písek. Aby těleso vozovky pod vahou mnohdy těžkých povozů neujíždělo, budovaly se po okrajích zpevněné bankety.

Nejvýznamnější komunikací dotýkající se našeho regionu byla císařská silnice Vídeň-Znojmo-Jihlava-Čáslav-Praha, která zhruba kopírovala trasu zmíněné haberské stezky. Dnes tuto komunikaci známe jako silnici I/38. Byla budována v letech 1739-1760. Vedla po ní poštovní dostavníková linka. Pro nás je důležité, že městečko Světlá i světelské panství byly roku 1789, co se týká služeb c. k. pošty, odděleny od Německého Brodu a přiděleny k nově vzniklé poště v Steinsdorfu (dnes Kámen) na této císařské silnici. Dodnes u silnice v Kameni stojí empírová budova pošty postavená roku 1824.

Již v této době, tedy před dvěma stovkami let, existovala snaha o co nejlepší propojení mezi touto císařskou silnicí a tzv. „humpoleckou cestou“, spojující jižní Čechy s Jihlavou. Tento fenomén existuje dodnes, místo humpolecké cesty láká dálnice D 1. Stavba a údržba silnice Habry-Světlá-Humpolec je často v historických pramenech zmiňována na rozdíl od silnice vedoucí do Německého Brodu, která pro naše předky zřejmě takový význam neměla. My sami jsme svědky častých úprav této silnice, dnes označované jako II/347.²

První zmínka o budování vůbec nějaké silnice se týká právě spojení Světlé s Humpolcem a je z roku 1813. Nalezneme ji v Seidlerově kronice, zmiňuje se o ní i Pamětní kniha obce Dolní Město, která upřesňuje, že ji budovaly jednotlivé obce formou přikázané roboty poddaných rolníků. Podobným způsobem byla stavěna silnice ze Světlé do Habrů v roce 1833, podle Seidlera „byla od panství společně s obcemi stavěna“.

O dva roky později se začalo s výstavbou silnice ze Světlé do Ledče, která vedla velmi náročným terénem přes Horní Březinku, Benetice a Vilémovice. Dnes je téměř neprůjezdná.

Důležitost spojení z Habrů do Humpolce byla taková, že její přestavba probíhala už v letech 1852-1853. V roce 1864 „světelsko-haberská silnice, která vedla přes služátecký koppec, byla přeložena po úpatí tohoto kopce k Josefodolu.“ Tak to stojí v Seidlerově kronice.

Cestování bylo v tehdejších dobách velmi složité a fyzicky náročné. Kromě zmíněných silnic se do ostatních obcí bylo možné dostat jen po nezpevněných cestách. I v kronice světelského děkanství nalezneme povzdechnutí tehdejšího pana děkana, že „cesty do některých obcí byly tak špatné, že nebylo lze, zvláště v zimě a na jaře, se tam dostat.“ Obyvatelé

řady vesnic nemohli celé týdny opustit svá obydlí, děti se nedostaly do školy, k nemocným se nemohl dostavit lékař ani kněz.

O svých zkušenostech s cestováním v Posázaví se čtenářům časopisu Světozor svěřil v roce 1872 v několika číslech malíř Edvard Herold.³ V čísle 21, které vyšlo 24. května, líčí putování údolím Sázavy ze Světlé do Ledče. Bez místního průvodce to tehdy nešlo. „*Kráčeli jsme podle řeky přes hory a doly. Po obou stranách Sázavy táhly se lesem porostlé kopce... Najednou se vůdce zastavil s venkovany, aby se jich zeptal na další cestu do Leštinky. Tito pronesli svůj názor v ten rozum, že to podle řeky asi stěží půjde a že bychom se asi sotva dříve nežli za pět hodin dostali do Ledče a vůbec prý se ani nemůže jít podle řeky, jelikož nejsou na březích schůdné cesty... Než chutě do Leštinky a Pavlíkova... Z vrchu do vrchu museli jsme slézati po příkrých, smrčinou porostlých stráních a lézti zase vzhůru na jiné...*“ Jak vidno, pro tehdejšího turistu byla cesta kolem Sázavy stejně dobrodružná, jako by byl někde v Africe.

Do konce 19. století byla dokončena ještě silnice do Pohledě. První pokus o její vybudování skončil špatně. Jak uvádí kronika obecné školy v Pohledi, „*více občanů obce se usneslo vystavět silnici od hranic obce Lučice až k hranicím obce Příseky. Stavba silnice započata byla r. 1882. Avšak mnozí občané zalekli se nákladu a podali proti usnesení obecního výboru odvolání, kteréž v prospěch odpůrců stavby vyřízeno bylo.*“ Pokrok se ale nedal zastavit a v letech 1897-1899 byla vystavěna silnice ze Světlé až do Pohledě.

Zhruba ve stejné době se ze soukromých zdrojů začala budovat další silnice. V kronice děkanátu se píše: „*1896 dohodl se Vojtěch Bárta, majitel brusírny skla ve Františkově, s velkostatkem Světlá a postavili svým nákladem silnici až ke dvoru Radkovec.*“

Pro obyvatele Světlé mělo velký význam vydláždění a úprava ulic ve městě. V Seidlerově kronice se dočteme, že v roce 1882 „*nejhořejší část světelského náměstí byla vydlážděna a kolem domů od horního hostince až po Láneckou ulici zřízen chodník.*“ V roce 1886 byla rozšířena silnice k nádraží.

O vydláždění celého náměstí se rozepsal světelský děkan: „*Zdejší hrbolaté náměstí vydlážděno teprve, když městu povoleno k účelu tomu vybíratí pivní a kořaleční krejcar (z 1 vyčepovaného litru). Celé náměstí rozkopáno, provedena kanalizace, dláždění provedl pražský mistr Kašpar Černý, kamenické práce zdejší kameníci Jan Šlesinger a bratři Josef a Antonín Podpěrovi.*“ K vydláždění náměstí došlo mezi dubnem a říjnem 1887.

S příchodem 20. století se síť silnic dále rozšiřovala. Pamětní kniha obce Dolní Město vypočítává, které silnice ledečský okres v našem okolí vystavěl v roce 1904.⁴ Byly to silnice Dolní Město-Loukov-Kouty-Ledeč, Dolní Město-Meziklasí-Koňkovice-Ledeč, Meziklasí-Lipnička-Světlá. V kronice děkanství je zapsáno, že v témž roce „*se stavěla silnice k Bohušicům a Druhanovu, aby chudý lid měl výdělky.*“

S vypuknutím světové války v létě 1914 došlo k útlumu místního průmyslu a k prudkému růstu nezaměstnanosti. Okresní hejtmanství situaci řešilo stavbou tzv. nouzových silnic. Postavila se silnice z Dolního Města do Lipničky a hlavně se začala budovat nová silnice ze Světlé do Mrzkovic a Leštinky, která byla později protažena až do Ledče a nahradila tak starou silnici přes Benetice. Její budování se protáhlo na téměř pět let, protože odvozy do armády způsobily brzy nedostatek pracovních sil. Stavěla se také silnice do Opatovic a pokračovalo se v dláždění náměstí.



Silnice ze Světlé do Ledče před přeložením řečiště Sázavy

► Po válce důležitost silnic ještě vzrostla, neboť motorizace dopravy šla rychle kupředu. Stále se ovšem budovaly prašné silnice s nezpevněným povrchem.

Obecní i školní kroniky si těchto staveb vesměs všímají. Kronikář obce Příseky zaznamenal, že v roce 1919 „bylo přikročeno ku stavbě důležité spojovací silnice Příseka-Malčín.“ Dokončena byla v roce 1922 a obec se zadlužila částkou 60 000 K. V letech 1924-1925 byla „přeložena z gruntu část staré okresní silnice od nádraží až do obce k usedlosti č. p. 1. O dva roky později byla stará okresní silnice k Pohledi přeložena od usedlosti č. p. 1 k pozemku p. Fr. Trtika.“

V kronice obecné školy v Ovesné Lhotě se dočteme, že v letech 1923-1926 „obec staví ve své režii nouzovou silnici k zastávce ve Smrdově, při jejíž stavbě nachází chudý lid zdejší výdělek.“

Kronika obecné školy ve Vlkanově konstatuje v zápise o školním roku 1922-1923: „Pro obec nemalý význam má stavba silnic, spojujících Vlkanov s Čichošticemi na jedné a s Opatovicemi na druhé straně a umožňuje hlavně příznivé spojení se Světlou n. Sáz.“ Stavba byla dohotovena o dva roky později.

Pamětní kniha obce Nové Vsi se o silnicích zmiňuje několikrát. K roku 1924 se píše, že „počátkem srpna začato se stavbou silnice od hranic polnosti obce Babic kol textilní továrny směrem k Nové Vsi. Proti projektované a prováděné stavbě silnice veden odpor ze strany mnohých poplatníků Nové Vsi a nesvornost zavinila, že stavba nedodělané silnice přerušena.“ Nakonec to dopadlo podobně, jako 30 let předtím v Pohledu. V roce 1927 se na stavbě začalo znovu pracovat a do konce října byla dokončena.

Pro obyvatele Nové Vsi mělo velký význam vybudování železné lávky přes Sázavu, protože 10. června 1928 byla otevřena železniční zastávka Dobrá n. S. (dnes Pohled'). V roce 1933 byla rekonstruována silnice od katastru obce Světlé k textilní továrně v Dobré.

Ve 20. století se také pokračovalo v dláždění ulic ve Světlé. Ze zápisků Josefa Štrose se dozvíme, že v roce 1912 se dláždila Nádražní ulice od náměstí až k domu č. p. 193. V březnu a dubnu 1921 byla vydlážděna Lánecká ulice od domu č. p. 56 až k železničnímu viaduktu. V dubnu a květnu 1923 byla vydlážděna Dolní ulice.

Pamětní kniha města Světlé zaznamenala, že v červnu 1927 bylo okresní správní komisí v Ledči zadáno vydláždění Lánecké ulice a rozjezdu na Malé straně k Závidkovicím místnímu staviteli Antonínu Herynkovi.

Nejdůležitější komunikační stavbou ale byla výstavba nového mostu přes Sázavu. Neobešlo se to ale bez komplikací. V městské kronice se píše, že „9. července 1928 započato bylo se stavbou nového mostu... Historie stavby se protáhla na několik roků a byla bouřlivá, neb část venkovských obcí

ba i několik místních občanů žádalo, by nový most byl veden přes starou pilu p. továrníka Morawetze. Stanovisko toto vyvolalo živelní odpor občanstva, které pořádalo protestní schůze, vysílalo deputace na vlivné činitele... Cílevědomým a energickým postupem p. starosty MUDr. Weinsteina docíleno bylo, že se stavba provedla do náměstí vedle starého mostu.“ Samotné budování mostu začalo předáním staveniště 9. června 1928, 23. července se začalo pracovat, 17. července 1929 se po mostě začalo jezdit, 4. dubna 1930 byla provedena kolaudace.

Na přelomu 20. a 30. let 20. století byly i u nás využívány silnice k hromadné dopravě osob. Od roku 1929 fungovalo autobusové spojení mezi Světlou a Humpolcem, linku provozoval Karel Tušl. O rok později začal jezdit poštovní autobus na trase Světlá-Dolní Město-Lipnice-Německý Brod.

Kronika obce dolní Město se zmiňuje o tom, že silnice z Dolního Města do Světlé byla tak rozbitá v důsledku přepravy těžkých nákladů s kamenem z místních lomů, že musela být zcela přestavěna a rozšířena. Přestavba byla dokončena v roce 1933. V té době se muselo jezdit přes celé Dolní Město. To ale mělo brzy skončit. V listopadu 1938 se totiž začal budovat nový úsek silnice Světlá-Humpolec, který Dolní Město míjel a měl sloužit jako přípojka k dálnici, která se v té době projektovala. Stavba, kterou řídil Ing. Jan Kolář z Kochánova, byla realizována vojenskou správou. Bylo to v době po Mnichovu a odtržení pohraničí, do vnitrozemí proudily tisíce českých i německých uprchlíků, mezi nimiž bylo mnoho mužů, kteří rozšiřovali řady nezaměstnaných. Vláda pomnichovského Česko-Slovenska (tzv. 2. republiky) proto nařídila zřizování pracovních táborů pro nezaměstnané, kteří tak byli alespoň dočasně materiálně zajištěni stravou a malým výdělkem. Kdo neuposlechl povolání do tábora, přišel o podporu v nezaměstnanosti. V dolnoměstské kronice se píše: „Stavbu prováděla vojenská správa (velitelství prac. tábora v Přibyslavi), která sem vyslala 17. 11. 1938 pracovní rotu 201/1 v počtu asi 200 mužů, téměř polovinu tvořili Němci ze Sudet. Mužstvo bylo ubytováno v sálech hostinců, velitelem byl št. kpt. Karel Novák. V červenci 1939 byl tábor zlikvidován.“ Silnice nám ale slouží dodnes.

To už republika neexistovala, nahradil ji protektorát Čechy a Morava. I v době okupace docházelo v silniční dopravě k různým změnám. V prvním pololetí roku 1939 na zasedání městské rady ve Světlé nad Sázavou byla radními vzata na vědomí následující dvě fakta. 30. května 1939 vydal okresní úřad koncesní listinu Karlu Tušlovi v Zahrádce na pravidelnou hromadnou dopravu osob na trati Světlá-Dolní Město-Humpolec, Zahrádka-Ledeč a zpět. Výnosem okresního úřadu z 23. června 1939 se dává obcím na vědomí, že byla zavedena jízda vpravo.⁵

Josef Böhm

Vysvětlivky

¹ Bankety, zlidověle pangejty, jsou krajnice či chodníky.

² Tato silnice je na okrese Havlíčkův Brod dlouhá 18,8 km, na okrese Pelhřimov 22,6 km, je na ní 8 mostů a 2 železniční přejezdy.

³ Edvard Herold (1820-1895) byl český malíř, ilustrátor a spisovatel. Ve Světozoru i jiných časopisech té doby se jeho kresby objevovaly často.

⁴ Silnice byly v roce 1904 stavěny okresem jako kompenzace obcím za škody způsobené katastrofálním krupobitím v r. 1903.

⁵ Československo patřilo v té době v Evropě k pouhým čtyřem zemím, kde se jezdilo vlevo (ještě Velká Británie, Švédsko a Maďarsko). Ke změně mělo dojít v květnu 1939, byla urychlena německou okupací 15. března, jízda vpravo byla nařízena od 17. března 1939.



ŠKOLSTVÍ

MC Rolnička, Sázavská 598

Kontakty: Petra Hanousková, tel. 776 340 936
Jana Jursíková, tel. 773 620 007

Program

Pondělí 8:30–11:30 hodin:

- „Za oponou“ – Rozvoj komunikace mezi rodiči a dítětem pomocí neživých předmětů.

Mateřské centrum Rolnička Vás srdečně zve na

LAMPIÓNOVÝ PRŮVOD,

kteří se uskuteční v Zámeckém parku dne
24. 11. 2018.

Sraz účastníků je v Pěšinkách v 17:30hod.

Lampióny a dobrou náladu s sebou.

Trasa je přizpůsobena i pro kočárky.

- „Kruček za krůčkem“ – Rozvoj soustředěnosti dětí, vnímaví režimu a sebe sama v kolektivu.
- „Chobotnice“ – Společné aktivity dětí a rodičů podporující rozvoj jemné motoriky, prostorového vnímání a fantazie.

Středa 8:30–11:30 hodin:

- „Za oponou“ – viz pondělí
- „Kruček za krůčkem“ – viz pondělí
- „Chobotnice“ – viz pondělí

Pátek 8:30–11:30 hodin:

- „Za oponou“ – viz pondělí
- „Chobotnice“ – viz pondělí
- „Klokánek“ – Pohybové aktivity pro rodiče s dětmi pro všestranný pohybový rozvoj dítěte.

Výtvarná dílnička:

- každé pondělí – výtvarné tvoření, co každý ocení
- každá středa – barevný svět stokrát jinak

Mateřské centrum
Rolnička
Světlá nad Sázavou

Velice se na Vás těšíme!
<https://www.facebook.com/materskecentrum.rolnicka>

ZŠ Komenského Vás zve
na školní akademii

1918 **100** 2018
LET SPOLU

8. 11. 2018 v 17.00

V DIVADELNÍM SÁLE SPOLEČENSKÉHO DOMU

Poděkování

Dobrý den, dne 16. 10. jsme s dětmi – třetí třída, ZŠ Lánecká (III.C) v rámci učiva o našem městě – Místo, kde žijeme (PRVOUKA) – navštívili městský úřad. Návštěvu zorganizovala výborně paní A. Křížková. Chci poděkovat nejen jí, ale také všem zaměstnancům za skvělé přijetí, trpělivé zodpovězení dotazů, vysvětlení náplně a chodu jednotlivých resortů, což dětem pomůže k představě do budoucna... Samozřejmě velký dík za vřelé přijetí patří panu starostovi Mgr. Janu Tourkovi a panu místostarostovi Josefu Hnikovi. Děti byly nadšené – a já jsem si dokonce mohla vyzkoušet křeslo pana starosty!!! Děkujeme!!!

Mgr. Jana Rejnková, ZŠ Světlá n. S.



České vlajky v Lánecké!



Do důstojného připomenutí stého výročí vzniku samostatného československého státu se s radostí zapojila i Základní škola Lánecká. A nebojíme se zahrát na strunu národní hrdosti a souvátlosti. Naším spojujícím symbolem je krásná česká vlajka. Seznamujeme děti s její historií a významem a připojujeme se k akci „Český den s českými vlajkami“.

Už ve středu 10. října se o velké dopolední přestávce prostranství před školní budovou rozzářilo národními barvami.

Osazenstvo školy („červenáči“ z 1. stupně, „bělásci“ z 2. stupně a zaměstnanci v modrém) sestavilo ze svých těl obří vlajku, zdokumentovanou z ptačí perspektivy pod odborným dohledem pana školníka. V pelhřimovské agentuře Dobrý den se mají na co těšit!

Ne dost na tom. Českými vlaječkami jsme vyzdobili okna, na státní svátek 28. října vlála hrdě česká vlajka před školou.

Nezapomněli jsme ani na další státní symboly. Šikovní žáci 7. B pod vedením paní učitelky Staňkové vytvořili velký státní znak, určený k vyvěšení ve vstupní chodbě v přízemí školy. Tu ozdobila i obří trikolóra.

Do oslav stého výročí vzniku Československa jsme zahrnuli i další akce: žáci 2. stupně se svými učiteli postupně navštívili výstavu Masarykův odkaz v Galerii na půdě, v přízemí školy je instalována tematická výstavka, pro žáky vyšších ročníků je připraven dobrovolný malý kvíz z české historie. V pátek 26. 10. jsme zhlédli film Věry Chytilové TGM Osvoboditel. A vhodnou formou připomínáme i ty, kteří s námi po mnoho let sdíleli společnou historii – naše slovenské přátele.

Existenci našeho státu v infarktovém srdci Evropy dnes považujeme za samozřejmost. Žáci by měli pochopit, že k vytvoření této samozřejmost vedla dlouhá a nelehká cesta, dlážděná statečnými činy našich předků. Je naší národní povinností na ně nezapomenout!

*Text: F. Šafránek
Foto: J. Šafránek*

RNDr. Jan Labuta, Ph.D.



RNDr. Jan Labuta, Ph.D. – držitel Ceny pro nejlepšího mladého vědce v NIMS, Tsukuba, Japonsko 2016 – je absolventem Gymnázia Světlá nad Sázavou. Po skvěle zvládnuté maturitní zkoušce v roce 1999 absolvoval Matematicko-fyzikální fakultu (konkrétně Katedru makromolekulární fyziky) Univerzity Karlovy (2004 titul Mgr., 2006 titul RNDr., 2008 titul Ph.D.).

Nyní působí jako vědecký pracovník v NIMSu (National Institute for Materials Science) v japonském městě

Tsukuba poblíž Tokia. Kromě již zmíněné ceny, kterou uděluje každoročně ředitel NIMSu, získal v této instituci po půlročním výběrovém řízení doživotní pozici jako nezávislý vědec, čehož si váží mnohem víc.

A jak vzpomíná na gymnaziální léta? „*Velice si cením toho, že na nás vzpomínáte. Abych pravdu řekl, až teď ve srovnání s kolegy (ze všech koutů světa) vidím, že obecný základ, který jsme u vás dostali, je víc než průměr. Co se týče gymnázia, tak celkem sleduji, co se děje. Informace čerpám buď na webových stránkách školy a Světelského zpravodaje nebo od bratra Petra.*

Jan Labuta, Váš věrný student, co rád vzpomíná na „gympl“ a vzdělání, kterého se mu tam dostalo.“

*Text: Mgr. Lenka Zadinová
Foto: archiv Jana Labuty*



S japonským kolegou Dr. Ishiharou na konferenci Akademie věd ČR v Praze

Hefaiston 2018

Obrovský úspěch našich žáků v mezinárodní konkurenci

Na hradě Helfštýn na Přerovsku se o víkendových dnech 25. a 26. 8. 2018 konalo největší evropské setkání uměleckých kovářů – Hefaiston 2018. Již sedmatřicátý ročník si nenechalo ujít asi 6 tisíc lidí. Zájem návštěvníků byl letos menší, na vině bylo zřejmě špatné počasí, v sobotu i v neděli totiž přšelo.

Stavební ruch na hradě Helfštýn celou akci trochu zkomplikoval, přesto na Helfštýn dorazilo více než 550 kovářů z 19 zemí. Kromě evropských účastníků přijeli na Přerovsko také kováři z Izraele, USA nebo Austrálie. Přítomní kováři vystavili celkem 194 děl, což je ve srovnání s minulými ročníky mnohem méně.

Všechny školy připravující kováře byly obeslány s výzvou, aby přivezly pět nejzdařilejších maturitních nebo závěrečných prací. Také naše Uměleckoprůmyslová akademie přivezla práce našich žáků. V celosvětové konkurenci toho nejlepšího jsme získali ocenění. V kategorii Volná tvorba a komorní plastika za svou maturitní práci „Dr. Ornit“ získal Ondřej Navrátil 1. místo. V kategorii Klasické kovářské práce za závěrečnou práci „dveřní zámek“ získal Antonín Matoušek 2. místo. K těmto úspěchům dnes již našim absolventům gratulujeme.

Text a foto: Ing. Michal Hošek



Výtvarný plenér v Sozopolu

Osm neaktivnějších studentů výtvarných oborů odletělo na týden k moři.

Už popáté odletělo krátce po zahájení školního roku osm neaktivnějších studentů výtvarných oborů na týdenní plenér do příjemného prostředí u moře. Partnerská vysoká škola New Bulgarian University ze Sofie nám každoročně poskytuje svůj rekreační objekt v Sozopolu k výměnnému pobytu.

Náš výlet začínal trochu hekticky velmi brzo ráno. Vlastně jsme museli v neděli ve dvě ráno být připravení ve Světlé nad Sázavou k odjezdu na brněnské letiště. Tam jsme měli trochu času na první snídani, odbavili jsme se a už jsme jen čekali na let. Ten trval necelé dvě hodiny, uteklo to a rázem jsme přistávali v bulharském Burgasu. Na místě na nás čekaly dva taxíky a odvezly nás až před domek ve staré části Sozopolu, která je zapsaná na seznamu památek Unesco. Domy zde vypadají vážně úžasně, jsou to bývalé rybářské dřevěné osady. Bydleli jsme v domku, který vlastní New Bulgarian University, tedy náš hostitel. Současně s námi zde byli i bulharští studenti, se kterými jsme mluvili anglicky, takže jsme si mohli trochu zlepšovat angličtinu. Ubytovali jsme se do pokojů po třech nebo dvou lidech a hned odpoledne jsme se šli podívat po městě a vyzkoušet místní moře, které je trochu špinavé, ale i přesto jsme si to užili. Na první oběd nám učitelé uvařili špagety. Zašli jsme na „welcome drink“, kdy jsme si popovídali s novými bulharskými kamarády a trochu blíže se poznali. Večer jsme si dali místní palačinky a každý už měl volnou zábavu, většina z nás ji však využila ke spánku.

Další den už jsme se vydali kreslit, každý z nás si vybral lokality, která se mu nejvíce líbila. Začali jsme rychlým skicováním, abychom se trochu rozkreslili. Rozdělili jsme se do několika skupin, kdy každý den někdo vařil a chodil nakupovat. Po obědě jsme měli volný program, kdy jsme si mohli zajít na pláž, do města na kafe či nakoupit nějaké suvenýry, nebo využít volna k dospívání na pokojí. V odpoledních hodinách jsme šli znovu tvořit.



Každý program probíhal velmi podobně. Ze začátku jsme ke kresbě používali spíše tužku či uhl, poté jsme přešli i na křídly či akvarelové pastelky, až jsme se dopracovali k temperě a akvarelu. Ve čtvrtek jsme se pustili do malby na plátno, mohli jsme si vybrat, jestli temperou nebo akvarelem. V pátek dopoledne jsme dodělávali poslední malby a odpoledne nás čekala instalace kreseb i maleb v místní galerii, kde budou naše obrázky vystaveny do Vánoc společně s pracemi bulharských studentů, které vznikly při jejich pobytu u nás na škole. V pátek večer se tak konala vernisáž (slavnostní otevření výstavy), kde jsme se všichni sešli, učitelé akci zahájili několika slovy a nakonec jsme si dali výbornou večeři, kterou nám připravili bulharští studenti. V sobotu jsme měli celý den volno, to jsme strávili na pláži nebo nakupováním posledních suvenýrů. V neděli ráno jsme si zabalili kufry a po obědě jsme se opět taxíky dostali na letiště do Burgasu. Pak už nás čekala jen cesta do Světlé nad Sázavou.

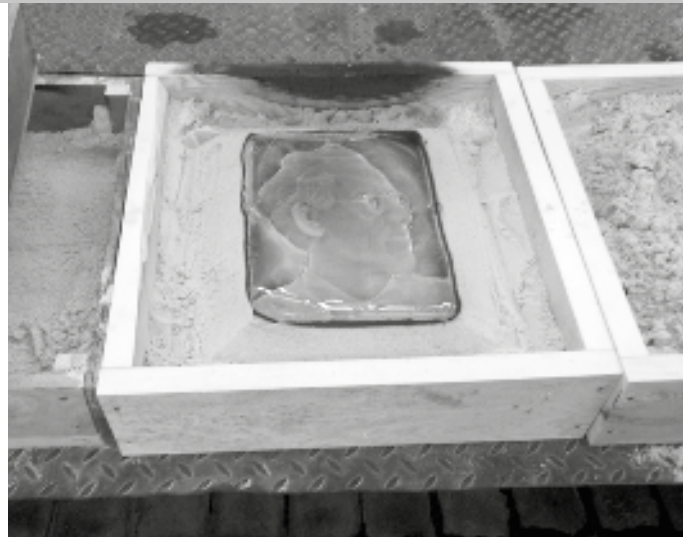
- Všichni jsme si týden v Sozopolu moc užili. Hodně jsme pracovali a udělali tak velký pokrok v kresbě i malbě, ale i tak jsme měli dost volného času na procházky starobylym městem, koupání a další volnočasové aktivity. Jako doprovod s námi jeli dva učitelé, kteří nám byli ochotni ve všem pomoci a poradit ve výtvarné části i té volné. Za celou naši skupinu musím říct, že se z nás stala dobrá parta, a proto jsme si to

všichni společně užili ještě víc. Snad žádná negativa jsme na našem pobytu nenašli, až na to, že by to klidně mohlo trvat o pár týdnů déle.

Text: Nikola Škodová 3.V, Žaneta Vrábelová 3.V, Simona, Zelinková 3.V, Matyáš Dufek 4.SV, Simona Šimková 4.SV, Nikol Helešicová 4.V, Klára Tomšíková 4.V, Lucie Peňázová 4.SV

Foto: studenti Akademie a MgA. Martina Dulová

Den otevřených dveří již tradičně při světelské pouti



V posledních několika letech spojujeme den otevřených dveří v naší škole se světelskou poutí. Mnoho místních s rodinami a příbuznými již pravidelně navštěvuje areál školy, aby zjistili, co je u nás „nového“. Tento rok nás překvapil i zájem, dorazilo téměř 1000 lidí.

Letos, stejně jako každý sudý rok, byl pro nás samozřejmě rokem Bienále – mezinárodní výstavy studentů. Návštěvníci si tak mohli ve čtyřech školních galeriích prohlédnout díla našich studentů a jejich pedagogů a samozřejmě i díla studentů z našich partnerských škol. Nově mohli zájemci zhlédnout glyptotéku, která představuje rozsáhlou sbírku sádrových odlitků významných sochařských prací od neolitu až po 20. století.

Samozřejmostí bylo i otevření dílen veřejnosti, kde předváděli svá řemesla kamenosochaři, kováři, truhláři, zlatníci, keramici a v neposlední řadě i brusiči, malíři skla a skláři.

Pro zájemce jsme pořádali komentované prohlídky v pravidelných časech. Také již tradičně byla otevřená školní prodejna.

Sochaři na školní huti, to byl nový projekt ve školní sklářské huti – mohli jsme sledovat, jak vzorují, foukají a odlévají žhavou sklovinu významní sochaři a sklářští výtvarníci:

- akad. mal. František Janák 9.00 – 11.00 hodin
- prof. ak. soch. Marian Karel 11.30 – 13.30 hodin
- prof. akad. mal. Konstantin Valchev 14.00 – 16.00 hodin

Záštitu nad výstavou převzal hejtman Kraje Vysočina MUDr. Jiří Běhounek a radní Kraje Vysočina pro oblast školství, mládeže a sportu Ing. Jana Fialová

Text: MgA. Milan Krajíček

Foto: Miroslav Sklenář

S Hátou do práce!

Projekt S Hátou do práce úspěšně pokračuje. Při jeho realizaci se nám již podařilo pomoci 21 znevýhodněným osobám vstoupit na trh práce. Z toho jsou nově zaměstnaní tři klienti Domova ve Zboží. Denně ve svém zařízení pomáhají s údržbou parku, či úklidem obytných částí Domova. Nejprve se museli podrobit motivačnímu a individuálnímu setkání, po školení na téma pracovní smlouva, BOZP, hospodaření s penězi aj. nastoupili do zaměstnání, kde se za podpory asistentky učí pracovním návykům. V září 2018 tak dostanou již svou druhou odměnu za dobře odvedenou práci.

Také ve Světlé nad Sázavou v areálu ulice Sázavská můžete potkat tři pracující klienty Komunitního bydlení poskytované Domovem Háj. Střídají se při úklidu terasy, schodiště a bezbarierového přístupu na terasu. Do zaměstnání nastou-

pili v dubnu 2018 a už od srpna 2018 pracují bez asistence. Za jejich pečlivou práci je několikrát zákazníci obchodu v areálu pochválili a pochvalu si opravdu zaslouží. Areál na Sázavské v ulici je hlavně jejich přičiněním perfektně uklizený.

S Hátou do práce je název projektu Evropského sociálního fondu, který byl schválen na základě žádosti o podporu z Operačního programu Zaměstnanost: 1 Podpora zaměstnanosti a adaptability pracovní síly, evidovaného pod registračním číslem CZ.03. 1. 48/0.0/0.0/16_053/0004079. Projekt je realizován společností Háta, o. p. s., Ledec nad Sázavou, v období od 1. 4. 2017 do 31. 3. 2019. Hlavním cílem projektu je podpořit znevýhodněné osoby a umožnit jim vstup na trh práce.

Text: Štěpánka Vrbová – koordinátor

Moštování – zábava pro všechny



Klienti a zaměstnanci komunitních bydlení Domova Háj v rámci týdne sociálních služeb uspořádali ukázkou moštování. V úterý 9. 10. se všichni mohli podívat ve staré zahradě na Novém městě, jak se dělá mošt. Přišli zástupci všech generací. Ti mladší viděli výrobu moštu většinou poprvé. Mohli si vyzkoušet celý proces výroby. Společně s klienty setřásali a sbírali ja-

blka v sadu. Potom jablka omývali a házeli je do drtičky. Siláci drť přesypávali do lisu.

Snad každý si chtěl vyzkoušet lisování a zažít ten krásný pocit, kdy při utahování lisu vytéká čerstvý mošt. Zástupci starší generace vzpomínali na dětství a mládí. Moštování jim, naopak od těch mladších, bylo důvěrně známé. Za odměnu se všichni mohli napít sladkého moštu, případně si ho odnést i domů. Program byl doplněn o výtvarnou dílnu, při které se vyráběly ozdobné závěsy ze sušených jablek a podzimních plodů. Pokud bude příští rok opět úroda jablek a na zahradě zrovna nebude probíhat plánovaná výstavba budovy vedení Domova Háj a chráněných dílen, určitě vás na moštování opět srdečně pozveme. *LŠ*

Intenzivně se připravujeme na podzimní prodejní akce. Na výrobky z naší tvorby se můžete přijít podívat ve středu 5. prosince k našemu stánku před budovou Infocentra, kde se zúčastníme Mikulášského dne ve Světlé nad Sázavou.

Dále Vás zveme na tradiční vánoční jarmark, který uspořádáme ve čtvrtek 13. 12. a v pátek 14. 12. 2018 tradičně v budově bývalého Městského úřadu na Husově náměstí 16 v Ledči nad Sázavou. Budeme rádi, když nás přijdete svoji návštěvou podpořit.

Z domova pro seniory

Jelikož nás všichni navnadili svými houbovými úlovky neváhali jsme a vyrazili do lesa také. Náš úlovek nebyl tak velký, ale díky jedné naší zaměstnankyni jsme měli hub nakonec dostatek a pochutnali jsme si jak na houbových řízcích, tak na houbové smaženici. Touto cestou děkujeme naší zaměstnankyni J.CH., za houbovou nadílku, kterou nám v lese nasbírala a věnovala.

V září nás opět přijeli navštívit naši psi kamarádi z Canisterapeutického sdružení Kamarád a samozřejmě nechyběla tradiční Kavárna s hudebním doprovodem pana Sukdoláka.

Díky dalšímu daru velkého množství tentokrát jablek od paní Zdenky Mejstříkové se u nás dvakrát konal Jablečný den. Poprvé si klientky v našem domově dělaly jablečná povidla a jelikož jablek bylo opravdu velmi mnoho, zbylo i na úžasný jablečný závin.

Ve středu 26. 9. 2018 se u nás konala 8. přednáška v rámci Univerzity slunečního věku. Tentokrát téma přednášky znělo „Sklářští dělníci“ a přednášející byla pracovnice Muzea Kraje Vysočina paní Mgr. Alena Jindrová.

Jako každý rok i letos jsme se ve čtvrtek 27. 9. 2018 zúčastnili tradiční Svatováclavské pouti. Svezli jsme se na několika atrakcích a nasáli pouťovou atmosféru. Odpoledne jsme se potom pustili do pečení pouťových koláčů.

V pátek 5. 10. 2018 jsme navštívili Světelskou zahrádku, kde jsme shlédli pěstitelské úspěchy našich zahrádkářů.

V úterý 9. 10. 2018 jsme přijali pozvání klientů a pracovníků Komunitního bydlení na Moštování. Strávili jsme tak příjemné slunné odpoledne ve společnosti milých lidí a pochutnávali si na výborném jablečném moštu. Ještě jedou děkujeme za pozvání.

Ve středu 10. 10. 2018 jsme se zapojili do akce Týden sociálních služeb a ve všech našich službách (Domov pro seniory, Pečovatelská služba a Denní stacionář) se konal Den otevřených dveří. Všem zájemcům z řad široké veřejnosti byla v každé službě poskytnuta prohlídka zařízení s podrobnými informacemi o službě. Zároveň se v tento den u nás konalo Dýňové odpoledne, kdy jsme vařili a pekli různé dobroty z dýní.

Znovu jsme si připomněli 100 let republiky, tentokrát z oblasti filmu. V pátek 12. 10. 2018 si dopoledne klienti procvičili své znalosti z filmového světa formou kvízu a odpoledne mohli pak shlédnout film Masaryk.

Text: Lucie Coufalová, sociální pracovnice

Foto: Monika Kremlová



KULTURA



Kulturní zařízení KyTICe připravuje vhodné dárky pod stromeček

31. ledna 2019 od 18.30 hod. v divadelním sále

Kollárovci

Kapela Kollárovci je originálním uskupením mladých, talentovaných hudebníků, které můžete znát také z TV Šlágr. Svým hudebním uměním baví a rozveselují již mnoho let posluchače doma i za hranicemi Slovenska. Jejich živá hudba, temperamentní zpěv a humorné slovo vytvářejí nezapomenutelnou atmosféru, která vykouzlí na vaší tváři úsměv, nadšení a dobrou náladu. Na trhu úspěšně působí již od roku 1997 a svým goralským temperamentem si získávají přízeň u mnoha fanoušků. Nosným pilířem jejich repertoáru je slovenská lidová píseň, která díky Kollárovcům dostává nový šat, příjemný i pro ty, kteří tento žánr nikdy nevyhledávali. V jejich podání si můžete také poslechnout vlastní skladby z jejich autorské dílny.



Seskupení kapely tvoří šest členů, z toho tři jsou bratři Kollárovci. Pestré je i nástrojové obsazení: housle, kontrabas, soprán a alt saxofon, cimbál, akordeon, bicí nástroje.

Obsazení: PhD. Tomáš Kollár: housle, zpěv; PaedDr. Štefan Kollár: akordeon, saxofon, zpěv; Mgr. Marek Kollár: housle, zpěv; Štefan Řepka: kontrabas, zpěv; Július-Michal Hudi: cimbál; DiS. Art. Patrik Červenák: bicí nástroje

Vstupné: 380 a 340 Kč.

Předprodej vstupenek probíhá v Infocentru ve Světlé n. S., tel.: 775 653 884, info@svetlans.cz a také na www.ticketstream.cz.

20. února 2019 od 19 hod. v divadelním sále

Zamilovaný sukničkář

Harry Douglas, záletný americký velvyslanec ve Velké Británii, řekne své ženě Lois, že odjíždí na víkend do Skotska hrát golf. Lois naopak Harrymu oznámí, že bude na víkend v lázních a že jejich dcera Debbie odjíždí navštívit kamarádku. Harry se ovšem tajně vrací do prázdného domu, jelikož si naplánoval milostné dostaveníčko s přitažlivou sousedkou Marianne. Je to dostaveníčko dosti pikantní, jelikož se chystají splnit si své sexuální fantazie: ona jako francouzská služka, on jako Tarzan. Debbie se vrací se svým přítelem Joem v domnění, že budou mít celý dům pro sebe. Ambasáda mezitím čelí hrozbě bombového útoku, a tak Harryho sekretářka Faye Bakerová a kapitán South z americké námořní pěchoty přijíždějí do velvyslancovy rezidence vybudovat krizový štáb. Kapitán South nechá pozemek strážit jednotkou mariňáků, takže nikdo nemůže pryč. Harry zaslechne Debbie, jak si povídá s někým ve svém pokoji, a ptá se, kdo to je. Po chvíli váhání Debbie dostane spásný nápad a prohlásí, že je to její kamarádka Josephine. Joe od té chvíle stráví notnou část hry v převlečení za děvče – do kterého se navíc náruží-

vý Harry bláznivě zamiluje. Kapitán South má dojem, že je na stopě šílenému teroristovi, a nešikovná a lehce natvrdlá Faye málem způsobí zničení Velké Británie. Jak to dopadne? Vráť se Lois také s vlastním postranním úmyslem? A co sluha Perkins, najde si také lásku? Oblíbený a zkušený autor frašek Michael Parker slibuje překvapivý konec a množství komediálních situací.

HRAJÍ: Harry Douglas: Lukáš Vaculík; Perkins: Viktor Limr / Pavel Nečas; Joe: Filip Tomsa; Kapitán South: Zbyšek Pantůček / Martin Zounar / Juraj Bernáth; Debbie: Kristýna Kociánová / Hana Kusnjerová / Radka Pavlovčinová; Marian: Mahulena Bočanová / Adéla Gondíková / Betka Stanková; Faye: Veronika Jeníková / Olga „Háta“ Želenská; Lois Douglasová: Ivana Andrllová / Pavla Vojáčková

Vstupné: 390, 330 a 290 Kč.

Předprodej vstupenek od 14. 11. v Infocentru ve Světlé n. S., tel.: 775 653 884, info@svetlans.cz. Telefonické a online rezervace vstupenek v první den předprodeje od 9 hodin.

28. března 2019 od 19 hod. v divadelním sále

Janek Ledecký – Akustické turné 2019

Hudební skladatel, textař, producent a muzikálový herec Janek Ledecký vystoupí ve Světlé se svojí doprovodnou kapelou a smyčcovým kvartetem.

Vstupné: 490, 450 a 390 Kč.

Předprodej vstupenek od 12. 11. v Infocentru ve Světlé n. S., tel.: 775 653 884, info@svetlans.cz. Telefonické a online rezervace vstupenek v první den předprodeje od 9 hodin.

2. dubna 2019 od 19 hod. v divadelním sále

Kdes to byl(a) v noci?

Situační komedie Divadla Bez Zábradlí z pera úspěšného současného britského dramatika Alana Ayckbourn o tom, že odpověď na otázku „Kdes to byl(a) v noci?“ může být za jistých okolností v manželství jedna z nejtěžších.

Režie: Jiří Menzel, Překlad: J. Z. Novák

Hrají: Dana Morávková, Rudolf Hrušínský, Ljuba Krbová / Jana Švandová, Zdeněk Žák, Josef Carda, Marcela Rojíčková / Bára Leichnerová

Vstupné: 390, 330 a 290 Kč.

Předprodej vstupenek od 7. 11. v Infocentru ve Světlé n. S., tel.: 775 653 884, info@svetlans.cz. Telefonické a online rezervace vstupenek v první den předprodeje od 9 hodin.



Kulturní zařízení KyTICe připravuje

5. prosince od 19 hodin v kostele sv. Václava

Doležalovo kvarteto a Valérie Zawadská

Hudba českých a světových mistrů doplněna verši s adventní a vánoční tematikou, přednesených nezaměnitelným hlasem vynikající herečky Valérie Zawadské.



Vstupné: 180 Kč, v den konání na místě 230 Kč.

Předprodej vstupenek probíhá v Infocentru ve Světlé n. S., tel.: 775 653 884, info@svetlans.cz.

8. prosince od 15 hod. v kinosále

Když draka bolí hlava

Pohádka, Česko/Slovensko, 2018, 99 min

Barborka s Tomíkem tráví prázdniny u babičky a dědy v kovárně pod Dračí skálou, kde ze všech sil pracuje i netradiční pomocník dvouhlavý dráček Čmoudík. Jednou, když se děti chystají přespat v jeskyni společně s dráčkem, objeví na zdi jeskyně starou mapu a Čmoudík, jehož jedna hlava mluví česky a druhá slovensky, začíná vyprávět napínavý příběh o vzniku království Draka, velké lásce princezny Adélky a prince Janka, o letité kletbě a strašlivém Drakovi, o zlém skřítkovi Blivajzovi, ale i o tajemství Pomněnkové louky, ztraceném dračím vejci a párku klobásků. Zaujímá Vás, kdy draci tančí hip hop, jak se slaví vánoce v dračí jeskyni, jakou kouzelnou moc má sto let nemytý dračí zub a hlavně proč draka bolí hlava?



Jednotné vstupné 50 Kč.

Předprodej vstupenek od 19. 11. v Infocentru ve Světlé n. S., tel.: 775 653 884, info@svetlans.cz. Vstupenky na místě bude možné zakoupit půl hodiny před začátkem promítání v pokladně kina.

10. prosince od 19 hod. v divadelním sále

Čtyři dohody

... nehřešte slovem, neberte si nic osobně, nevytvářejte si žádné domněnky, dělejte vše, jak nejlépe dovedete...

Ve čtyřech dohodách odhaluje Don Miguel Ruiz zdroj omezujících názorů, které připravují o radost a vedou ke zbytečnému utrpení. Čtyři dohody založené na staré toltécké moudrosti, nabízejí silný kód chování, který dokáže rychle proměnit náš život v nový prožitek svobody, opravdového štěstí a lásky.



Hra je zpracována velmi odlehčeně, promítne se v nadsázce, improvizujeme.

Autor: Don Miguel Ruiz. V hlavní roli: Jaroslav Dušek. Spoluúčinkují: Pjér La Šéz a Zdeněk Konopásek

Vstupné: 330 Kč. Představení je benefiční, výtěžek bude darován na dobročinné účely.

Předprodej vstupenek probíhá v Infocentru ve Světlé n. S., tel.: 775 653 884, info@svetlans.cz.

14. prosince od 19 hod. v divadelním sále

Vánoční koncert Jakuba Smolíka

Vánoční koncertní vystoupení věčného romantika s doprovodnou skupinou a vokalistkami opět v našem městě. Jakub Smolík těží ze své image, pěkných skladatelských kousků Z. Bartáka, F. Kasla nebo J. Zmožka, ale i nesmírně vytříbeného vkusu pro výběr coververzí starších českých šlágrů, které mladší část publika dnes zná především díky němu. V programu tak můžeme slyšet známé hity jako jsou „Ave Maria“, „Jen blázen žárí“, „Nejsí má“ aj. Na kontě má více než 24 alb. Koncerty jsou navíc obohaceny nejedním zážitkem, humorem i jevištní zábavou, čímž umocňuje divácký zážitek a potvrzuje skutečnost, že jeho představení není jen běžný koncert, avšak i zábavná show.



Vstupné: 250, 300 a 390 Kč.

Předprodej vstupenek probíhá v Infocentru ve Světlé n. S., tel.: 775 653 884, info@svetlans.cz.

17. prosince od 9 hod. v divadelním sále

Zpátky do Betléma

Loutkoherecká hra plná vtípu, žongléřských kousků a písniček nám připomene prastarý příběh, díky kterému slavíme Vánoce, stavíme betlémy a těšíme se na dárky od Ježíška. Kejklíř a komediant Vojtěch se svým učitelem, panem řídícím u Betléma, si ten příběh zahrají a prožijí společně s dětmi.

Účinkují: Teatr Pavla Šmída a Kejklířské divadlo Vojty Vrtka

Vstupenky za 45 Kč bude možné zakoupit půl hodiny před začátkem představení v pokladně kina.



KyTICe pro vás připravuje vánoční výstavu s názvem

Z čeho jsme se radovali před lety.

Práš se vám doma na starou vláčkodráhu, porcelánové panenky nebo na jiné výjimečné hračky, které by stálo za to vystavit? Pokud ano a hračky jsou v perfektním stavu a funkční, rádi je vystavíme.

Kontaktujte nás na tel. 569 496 660 nebo v Městské knihovně.

KyTICE - Kulturní zařízení města Světlá nad Sázavou
Vás tímto zve na výstavu

Studio Vedvou
František Janák a Martina Janáková

SKLO

Galerie Na Půdě, nám. Trčků z Lípy 16,
je otevřena v pracovní dny kromě pondělí 9.00–16.00 h.,
v sobotu, v neděli a ve svátek 13.00–16.00 h.

Výstava potrvá od 25. 10. 2018 do 21. 11. 2018.

www.kyticesvetla.cz www.facebook.com/kyticesvetla

Zahájení výstavy SKLO Studia Vedvou



Úvodní slovo pronesl Josef Chalupa, ředitel Horácké galerie
v Novém Městě na Moravě. Zasvěceně hovořil o dílech
Františka Janáka i Martiny Janákové (zleva).



Oba výtvarníci představují objekty vytvořené tavením
převážně barevného skla do formy, které jsou dokončovány
broušením, leštěním a ručním lapováním.

Divadlo Nymburk s.r.o. uvádí pohádku

KyTICE

HÁLKOVY MĚSTSKÉ
DIVADLO NYMBURK

ČERT VEM ANDELA

24. listopadu
od 15 hod.



Divadelní sál ve Světlé n. S.

Vstupné: v předprodeji 60 Kč, na místě 80 Kč.
Zvýhodněné vstupné: 1 platící dospělá osoba + 1 dítě zdarma.
Děti do 6 let v doprovodu staršího sourozence nebo rodiče zdarma.

Předprodej vstupenek od 2. 11. v Informaci ve Světlé n. S.,
tel.: 775 053 884, info@svetla.cz.



havlíčkobrodská
dixielandová
kapela


DIXIE 377

Městská restaurace, Světlá n. S.

21. listopadu 2018 od 19 hodin

Volání v předprodeji 80 Kč, na místě 70 Kč. Předprodej vstupenek od 10. 8. v Informaci Světlá n. S., tel.: 775 053 884, info@svetla.cz.
Individuální vstupenky v předprodeji od 9 hodin.

Divadlo
H. Dobrovského Přibram



Hrdý Budžes

Autor Irena Dousková | Režie Jiri Schmeidt | V hlavní roli Bára Hrzálová

Divadelní sál, Světlá n. S.
27. listopadu 2018 od 19 hodin

Majetky 200, 350 a 450 Kč. Předprodej vstupenek od 17. 9. v Infocentru Světlá n. S., tel. 775 662 884, info@svetla.cz. Telefonická a online rezervace vzápětí v první den předprodeje od 9 hodin.

WWW.KYTICESVETLA.CZ • WWW.FACEBOOK.COM/KYTICESVETLA

PROMÍTÁNÍ v městském kině

CHATU PRODÁŠ, PŘÍBUZNÝCH SE NEZBAVIŠ



NOVÁ ČESKÁ KOMEDIE

V KINECH OD 26. 7.

CHATA NA PRODEJ

30. listopad 2018 od 19 hod.

kinosál ve Světlé n. S.

Jednotné vstupné 60 Kč. Předprodej vstupenek od 12. 11. 2018 v Infocentru ve Světlé n. S., tel. 775 662 884, info@svetla.cz. Bližší podmínky na stránce kinu. Každá předprodejní pauza je 15 minut. Předprodej vstupenek je možný i online.

Zajímavá beseda s generálem Šándorem

V úterý 9. října se v tanečním sále Společenského domu uskutečnila zajímavá beseda nazvaná Jak bezpečný je svět, ve kterém žijeme, kterou připravily společně město Světlá nad Sázavou a KYTICE – kulturní zařízení Světlá nad Sázavou. Hostem besedy byla významná osoba, uznávaný odborník na otázky bezpečnosti a hrozby terorismu, bývalý člen generálního štábu Československé lidové armády a později náčelník Vojenské zpravodajské služby ČR, generál ve výslužbě Andor Šándor. Pravdou je, že jako bývalý vysoký pracovník vojenské rozvědky má někdy pohled na dění ve světě a kolem nás poněkud odlišný než řadový občan, který si

přečte noviny, poslouchá rozhlas a televizi. Pan generál vysvětlil svůj pohled na v médiích přetřásané problémy s migrací, dotknul se kauzy Skripal, když v tomto případě přiznal, že mu chybí skutečná fakta, věnoval se situaci na Ukrajině, porovnával velikosti armád světových velmocí, dotknul se důležitosti Evropské unie a vyslovil svůj názor na to, kdo je největším nebezpečím pro Evropu. Během druhé části besedy odpovídal na otázky z publika a bylo jich hodně. Tečkou za vydařeným večerem byl nadšený potlesk zaplněného sálu pro besedujícího hosta a malá autogramiáda.

Text a foto: jiv



Po celou dobu besedy se generál Šándor pohyboval s mikrofonom v ruce mezi posluchači, navodil tak příjemnou atmosféru večera

Plesy v tanečním sále

16. listopadu 2018 – maturitní ples
SOŠ Světlá n. S.

8. prosince 2018 – maturitní ples
Gymnázium, Světlá n. S.

18. ledna 2019 – maturitní ples
SOŠ, Světlá n. S.

23. února 2019 – lyžařský ples

22. března 2019 – absolventský večer,
ZŠ v Komenského ul., Světlá n. S.

20. dubna 2019 – hokejový ples



MIKULÁŠSKÝ DEN

5. prosince 2018

9–18 hod. nám. Trčků z Lípy

VÁNOČNÍ TRHY
VÝSTAVA V GALERII
ČERTI V PODZEMÍ
ČERTOVSKÁ VESELICE
TVOŘIVÉ DÍLNÍČKY
ROZSVÍCENÍ
STROMEČKU

UPOZORŇUJEME DĚČANY, ŽE PO DOBU KONÁNÍ MIKULÁŠSKÉHO DNE BUDE NÁMÍŠTÍ PRO VEŠKEROU DOPRAVU UZAVŘENO.

„Advent a Vánoce“

DOLEŽALOVO KVARTETO
& Valérie ZAWADSKÁ



Hudba českých a světových mistrů doplněna verši s adventní a vánoční tematikou, přednesených nezaměnitelným hlasem vynikající herečky.

5. prosince 2018 od 19 hod. kostel sv. Václava

Vstupné v předprodeji 180 Kč, v den konání na místě 230 Kč. Vstup do kostela od 18.30 hodin.
Předprodej vstupenek od 3. 11. v infocentru Světla n. S., tel. 773 653 894, info@svetlans.cz.
Telefonické rezervace vstupenek v první den předprodeje od 9 hodin.

WWW.KYTICESVEILA.CZ • WWW.FACEBOOK.COM/KYTICESVEILA

Listopadové knižní novinky

Beletrie

František Čech:

Divoký obchod

- Neobvyklý úkol odvádí úspěšného pražského advokáta Petra Cihláře z naleštěných interiérů jednacích místností do zapadlých vesnic Jesenicka. Doprovázen náročným klientem a pohlednou koncipientkou musí dokončit obchod, na kterém závisí nejen vysoká odměna pro jeho zaměstnavatele, ale také Cihlářova vlastní kariéra.

Marta Davouze:

Víkend s Miriam

- Poslední román Marty Davouze se tentokrát odehrává v Československu v mistrně vylíčené atmosféře nadějných šedesátých let, totalitního režimu i polistopadového procitnutí. Vysokoškolský pedagog se platonicky, ale hluboce zamiluje do herečky Miriam, manželky svého přítele. Je spíš samotář a pozorovatel než bojovník, přesto se i bez vlastního přičinění ocitá v tíživých situacích. Nezbyvá mu, než udiveně všemu přihlížet a ztrácet víru ve smysl své práce i celého svého života.

Anna Gavalda:

Citlivá místa

- Autorka s mistrovstvím a empatií líčí osudy sedmi lidí, kteří se snaží udržet si tvář ve své zoufalé realitě, a jimž pak stačí drobná příhoda, jedna chvilka pravdy, aby odhodili masku a odhalili svou zranitelnost a lidskost. Několik žen a mužů se v těchto zlomových okamžicích svěruje se svými nejnaternějšími pocity, samotou, bolestí ze ztráty či touhou po přátelství, ale autorčin soucit a porozumění jim dá poznat i sílu lásky a naději.

Amanda Hampson:

Vůně Francie

- Angličanka Iris má už dost šedého a nudného Londýna, a tak když její přítelkyně objeví inzerát s nabídkou práce stenografky v jižní Francii, neváhá a vydává se na cestu. Ubytuje se v exkluzivním hotýlku plném zvláštních a výstředních aristokratů. Brzy zjišťuje, že nic není tak, jak si představovala. Její zaměstnavatel Hammond Brooke je záhadný muž, který skrývá mnohá tajemství.

Jerzy Kosinski:

Byl jsem při tom

- Světoznámý příběh duševně a citově retardovaného muže, který až do zralého věku nepoznal skutečný svět jinak než z televize. Po smrti svého dobrodince je do něj sice vržen rovnýma nohama, šťastnou náhodou se však dostane ihned do nejvyšších kruhů, kde každou jeho prostoduchou myšlenku díky obyčejnému nepochopení interpretují jako geniální ekonomický či politický vhled.

Jiří Padevět:

Ostny a oprátky

- Velké a malé dějiny. Protínají se, nebo míjejí? Vědí o sobě, nebo mají každé svůj vlastní rytmus? Spisovatel a nakladatel Jiří Padevět v úsporně načrtnutých situacích a mikropříbězích ukazuje, že ani ve chvílích, kdy se tvoří dějiny, nepřestávají být jejich aktéři, strůjci nebo oběti obyčejný-

mi lidmi, kteří se potýkají se svými slabostmi, životními stereotypy a představami o budoucnosti.

Vlastimil Vondruška:

Epištoly o elitách a lidu

- Volné pokračování úspěšné knihy Breviář pozitivní anarchie, která podrobně rozebírala nejrůznější problémy současnosti. Autor uvádí titul slovy: Elitu chápu jako skupinu lidí, která díky svému mocenskému postavení určuje běh života lidu. Lid, to jsou ti ostatní, jejichž běh života je určován vládci. Pokud však elity vnucují lidu postoje, poznání a zábavu, s níž bytostně nesouhlasí, nerozumí jí a nemíní ji přijmout za svou, reptá. V takových dobách pak vycházejí knihy podobné této.

Naučná literatura

Jiří Prokop:

Vyhnání Čechů z pohraničí v roce 1938

- Vzpomínky více než dvou set pamětníků na těžký rok 1938 nejsou jen suchým popisem tehdejších událostí. Naopak barvitě a plasticky zachycují často velice hořké pocity těch, kteří byli tak krutě vyhnáni ze svých domovů. Kniha vychází v roce osmdesátého výročí této smutné události a doplňuje ji historický přehled Jindřicha Marka a bohatá obrazová příloha Jaroslava Čvančary.

Michal Kamp:

Havlíčkův Brod včera a dnes

- Kniha nenabízí pouze pohled do historie díky dobovým fotografiím města, ale ukazuje i srovnání se současnými fotografiemi Milana Šustra. Celobarevná publikace zve na pomyslnou procházku Havlíčkovým Brodem a ukazuje proměny, jakými město prošlo během posledního století.

Knihy pro děti a mládež

Vlasta Baránková:

Kouzelná cesta domů

- Honzík s Barunkou se touží podívat do země, kde žije jejich babička, do země, o které jim maminka často s láskou vypráví. A tak se vydají na cestu. Na svět se dívají z výšky, ale díky kouzelnému kukátku vidí i sebemenší drobnosti.

Daniela Krolupperová:

Polštářový podvodníci

- Leze vám učení krkem? S kouzelným polštářem vám do hlavy poleze samo! Stačí pod něj na noc položit jakoukoliv knihu (neomezené tloušťky!) a dobře se prospat. Ráno si budete do puntíku přesně pamatovat všechno, co v knize stojí. Když Tamara o prázdninách náhodou objeví na babiččině půdě kouzelný polštář, těší se, že ji čeká nejlepší školní rok v životě.

Mikael Ollivier:

Život k sežrání

- Benjamin se cítí výborně, rád jí a jednou se stane kuchařem, jen ostatní jsou trochu nervózní. Knížka o hladu, pubertě a snech. Francouzský metráček ze současného světa, kde děti mohou mít všechno, co chtějí, a přitom jim chybí to nejdůležitější.

Eva Kodýmová

CO VÁS ZAJÍMÁ



Letní čas není tak zbytečný

Tak se nám před pár dny vrátil čas zase k normálu, kterému se teď říká pro jistotu zimní čas. Dlouhá léta mne toto střídání rozčilovalo, trvalo mi vždy řadu dní, než jsem si zvykla a přidávala jsem se se svým brbláním k známému odpůrci letního času panu Stanislavu Peckovi, pekaři ze Sobětuch. Jak ale šel čas, nějak jsem si na toto jarní a podzimní střídání zvykla. Na jaře snadněji překousnu a oželím jednu hodinu spánku, protože mám před sebou vidinu blížícího se léta, na podzim si zase lebedím, že za dlouhých večerů mám jednu hodinu spánku k dobru.

Již nějaký ten pátek jsem přesvědčená, že letní čas není tak zbytečný, jak se nám okolí snaží namluvit. Pravda, ekonomický profit z toho nekokouká, to je každému jasné, a chápu také, že v dopravě způsobuje jisté komplikace. Chybičky už ale byly za tu spoustu let vycytlány, takže dnes jde vše jako na drátkách.

Co je však podle mne nejdůležitější a co nikdo ze zastánců zrušení letního času nezmiňuje, je lepší využití dne, denního světla. Ráno, když vstáváme do práce, nebazírujeme tolik na tom, aby

zrovna svítlo slunce, i když v takovém případě den začíná veseleji. V práci nám to je zpravidla houby platné.

Odpoledne ale velkou většinu lidí potěší, že když jdou z práce, slunce je ještě vysoko, stojí za to dojít si na koupaliště, strávit víc času na zahrádce nebo si prodloužit výlet na kole.

Za desítky let, co letní čas trvá, jsme si všichni zvykli, že se nám letní dny prodloužily o hodinu a že si můžeme užívat dlouhé podvečery. Věřte mi, že pokud se čas vrátí ke „starým časům“, hodně lidí bude o prázdninách překvapeno, jak je ten den krátký. Spousta mladších ani nepamatuje, že to někdy bylo jinak a budou se cítit ochuzeni.

Myslím si, že když už střídání letního a zimního času trvá tak dlouho a drtivá většina lidí si na něj zvykla nebo se s ním alespoň smířila, bylo by bláhové teď všechno měnit. O tom ale nebudeme rozhodovat my, jako dneska již téměř o ničem. Rozhodnou to za nás v Bruselu a my potom budeme mít jediné možnost pěkně si od plic zanadávat.

Eva Kodýmová

Co ukrývala omítka severního křídla světelského zámku

Když paní Helena Degerme kupovala v září 2013 od města světelský zámek, který je kulturní památkou a nepřehlédnutelnou dominantou města, mimo jiné slíbila, že do roku 2020 bude mít zámek opraveny venkovní fasády, které do té doby již vykazovaly působení času a na zámek nebyl právě nejhezčí pohled. Nová majitelka se snaží svým slovům dostát. Nejprve získalo nový kabát východní křídlo směrem do parku, potom se postupně do krásy převléklo křídlo západní s krásným erbem bývalých majitelů, tvořící průčelí zámku, a nyní stavbaři s restaurátory pracují na fasádě severního křídla. Ta by měla být hotova do konce listopadu.



Stěna severního křídla zámku s částí zdi zimní zahrady s pěti objevenými okny

Pěšinky prokoukly

Pracovníci příspěvkové organizace TBS Světla nad Sázavou vyřezali náletové dřeviny na svahu oddělujícím komunikaci Pěšinky od areálu, jemuž se sice stále říká Bazén, ale s koupáním nemá nic společného. Zlikvidovali tak džungli, která okrasu města rozhodně nedělala. Současně byly prořezány výmladky stromů na břehu Sázavy, takže se zlepšil výhled na zámek a opravovaný Turecký altán.

Text a foto: Jaroslav Vála



Při snímání stávající omítky čekalo na všechny velké překvapení v podobě pěti zazděných oken z doby baroka s žulovým obložení v severní stěně zimní zámecké zahrady, kterou nechal vybudovat hrabě Salm – Reifferscheidt. Čtyři okna jsou menší a jedno uprostřed je velké. K tomuto nečekanému objevu se pro noviny majitelka zámku paní Helena Degerme vyjádřila: „Okna neplánuji obnovovat, ale budou zachována v takovém stavu, aby návštěvníci zámku poznali, že tady kdysi byla.“

Text a foto: jiv

Výzva

Zájemci o otisknutí PF 2019 či poděkování zákazníkům a obchodním partnerům v prosincovém čísle Světelského zpravodaje mohou je zasílat na adresu redakce@svetlans.cz. Provedení – textové ve Wordu, grafické v JPG, PDF, Corel. Do formátu A5 (včetně) zdarma. Uzávěrka příjmu příspěvků je 16. listopadu!

redakce

Zprůjezdění silnice II/150 v úseku Pavlíkov – Leštinka

Ve čtvrtek 18. října vydala vedoucí odboru dopravy a silničního hospodářství Kraje Vysočina Hana Strnadová pro Světelský zpravodaj následující zprávu. „Zprůjezdění silnice II/150 v úseku Pavlíkov – Leštinka se předpokládá 31. října až 1. listopadu 2018. Provoz po této komunikaci bude obnoven postupně, jak bude odstraňováno stávající přechodné dopravní značení včetně značení stanovených objízdných tras a jak bude provedeno přechodné dopravní značení nové. Provoz bude obnoven obousměrně jedním pruhem na semaforech, případně pak s ohledem na pracovní místa. Tato forma zprůjezdění bude platit po dobu realizace dokončovacích prací (svodidla, zábradlí, krajnice, propustky atd.). Po úplném dokončení zmíněných prací bude obnoven plný provoz.“ Až budou tedy čtenáři Světelského zpravodaje číst tyto řádky, nebudou již muset řidiči jedoucí z Ledče n. S. do Světlé n. S. a dále směr Havlíčkův Brod a opačně jezdit po dlouhých objízdných trasách. Silnice byla narovnána, přišla tak o tři esička a několik dalších zatáček, provoz bude tedy bezpečnější. Nově je silnice v délce 1,5 km vedena lesním průsekem a je jen mírně zvlněná. V některých místech nová vozovka kopíruje tu původní, ale ve vyšší úrovni.



Zajímavé jsou pohledy na některé úseky. Silničáři museli zvednout těleso nové silnice o více než 10 metrů. Násep těchto míst tvoří systém gabion, kdy je kámen umně rovnáný do drátěné konstrukce, ale to z nové silnice není vidět. Nutno připomenout, že investorem zmíněné stavby je Kraj Vysočina a generálním dodavatelem M – SILNICE, a. s.

Text a foto: jiv

Tradiční přehlídka zahrádkářů

Každoroční podzimní přehlídka Českého svazu zahrádkářů Světlá nad Sázavou Světelská zahrádka přiláká do tanečního sálu Společenského domu mnoho obdivovatelů. Na té letošní, která se konala od 5. do 7. října, se svými výpěstky chlubilo téměř čtyřicet vystavovatelů a nebyli to pouze zahrádkáři a ovocnáři ze Světlé nad Sázavou, ale i z okolních obcí. Na výstavních stolech byly opět k vidění nádherné kolekce paprik, feferonek, kořenové i listové zeleniny, mnoho odrůd jablek, hrušek, švestek, dokonce i vodní melouny se podařilo světelským zahrádkářům vypěstovat. Nechyběly ani hrnkové květiny, pozornost poutaly především velké květy chryzantém mnoha barev, z řezaných květin mohli návštěvníci obdivovat krásné květy gladiolů, aster a jirín. Stejně jako v předešlých letech i na té letošní zahrádkářské přehlídce měli svoji expozici včelaři.

Text a foto: jiv



Chili papričky každoročně poutají pozornost návštěvníků výstavy

Poděkování voličům

Vážení spoluobčané, děkujeme všem těm z vás, kteří ve Světlé nad Sázavou volili SVĚTELskou INICIATIVU s podporou ODS a TOP 09 (bylo vás celkem 4666 oproti minulým 3490). Velmi si vážíme Vaší podpory, uděláme všechno, abychom si tuto důvěru zasloužili.

*

Vážení spoluobčané, děkujeme Vám za účast v komunálních volbách a za podporu kandidátky České strany sociálně demokratické ve volbách do zastupitelstva města. Vaší podpory si velice vážíme. I s jedním mandátem budeme aktivně pracovat pro město v zastupitelstvu i ve výborech a komitích Rady města.

Kandidáti ČSSD

*

Vážení spoluobčané, děkujeme za podporu kandidátky Nezávislých ve volbách do zastupitelstva města. Velice si jí vážíme. Pevně věříme, že plnění našeho programu budeme hájit především Vaše zájmy. Za kandidátku Nezávislí

Mgr. Vlastimil Špatenka

Vážení občané Světelska, nejen jménem svým, ale také jménem všech osobností naší kandidátky PRO SVĚTELSKO Vám děkuji za odevzdané hlasy v komunálních volbách 5. a 6. října 2018. Díky Vám jsme získali 6 mandátů z celkového počtu 21 zastupitelů, tedy nejvíce ze všech osmi kandidujících stran a hnutí. Vaší důvěry v naši kandidátku si nesmírně vážíme a určitě ji nezklameme. Nadále se budeme snažit co nejvíce plnit Vaše přání, která vyplynula z ankety uskutečněné v minulém volebním období, což se promítlo i do aktualizovaného Strategického plánu města.

Josef Hník (PRO SVĚTELSKO)

*

Vážené voličky, vážení voliči, chtěl bych za Sdružení KDU-ČSL a NEZÁVISLÍ KANDIDÁTI poděkovat vám všem, kteří jste nám prostřednictvím svých hlasů projevili v nedávných volbách do zastupitelstva města podporu. Výsledek voleb je pro nás motivací na další 4 roky práce pro naše město.

Jan Tourek

SPORT



Světelské florbalistky v druhé nejvyšší soutěži republiky

Obrovský postup zaznamenaly světelské florbalistky za poslední roky. Vybudování týmu, práce s mladými hráčkami – to vše se tento rok bude zúročovat. Světelské florbalistky totiž budou hrát 1. ligu – druhou nejvyšší soutěž České republiky.

Loňská sezona byla jednou z těch nejlepších, co světelské ženy zažily. Dlouhé měsíce se s Dračicemi z Týna nad Vltavou přetahovaly o první místo a postup do 1. ligy. V sezóně se do týmu zapojilo také několik mladších hráček, věkem ještě juniorky, které se však staly nepostradatelným článkem týmu. A i přesto, že se nakonec umístily až na místě druhém, 1. ligu si i tak zahrají.

V ledečské sportovní hale se tak můžeme těšit na souboje s Hradcem Králové, Brnem, Třincem a samozřejmě také na derby s Jihlavou. Právě Jihlava i Hradec Králové se také zúčastnily přípravného turnaje, který naše děvčata odehrála – Vysočina florbal cup se konal 18. srpna v Havlíčkově Brodě a jeho první ročník byl více než povedený.

Co však děvčata stále trápí, jsou finance. Před sezonou se sice podařilo sehnat nějaké sponzory, ale 1. liga je velmi náročná soutěž. Nejen ženský tým tedy neustále shání sponzory a finanční podporu. Tímto bychom chtěli poděkovat současným sponzorům, kterými jsou město Světlá nad Sázavou, Defend Insurance Group a Tlapnet.

Nyní je již sezona v plném proudu a holky již začaly bojovat o body. Svě první 3 body dokázaly přivést z Rtně v Podkrko-



*Zleva nahoře: Sadílková Adéla, Doležalová Andrea, Poláková Kateřina, Kukeňová Kristýna, Prouzová Petra, Macková Veronika, Tichá Eva, Petrovičová Klára, Sadílková Barbora
Zleva dole: Provažnicková Nikola, Tichá Aneta, Kunstmüllerová Lucie, Zahradnicková Barbora, Šánová Tereza*

noší po zasloužené výhře 10:6. Další víkendový souboj čeká holky v ledečské hale 24. 11. Tak je přijďte podpořit!

Michaela Poláková

Pro sezonu 2018-2019 přihlásil florbal rekordních deset družstev



*Nahoře zleva: Radka Zikmundová, Karolína Popelková, Štěpánka Trachtová, Klára Chmelová a Monika Trachtová
Uprostřed zleva: Karolína Urbanová, Veronika Beránková, Nikol Severová, Magdalena Doležalová, Monika Dvořáková, Klára Němečková, trenér Tomáš Rosecký
Dole: Barbora Beránková*

Během září a října se rozeběhly soutěže pro oddíl florbalu TJ Sklo Bohemia Světlá n/S. Postupně se daří přihlašovat více družstev, v současnosti je přihlášeno pět chlapeckých a pět dívčích týmů. Velkou novinkou je postup žen do celostátní 1. ligy, kde se nehraje turnajovým systémem, ale jen jeden zápas za víkendový den.

Ženy byly naloženy do východní části 1. ligy žen, zatím si ve čtyřech zápasech připsaly jednu výhru 10:5 nad Rtní v Podkrkonoší a tři porážky, 3:10 s Vysokým Mýtem, 5:11 s Hradcem Králové a 7:15 s Dobruškou. Statisticky si vede nejlépe Andrea Doležalová s 12 kanadskými body a Kateřina Poláková s deseti body. V bráně se střídají sestry Sadílkovy.

Juniorky byly letos zařazeny do skupiny Pardubického a Královéhradeckého kraje, kde zatím remizovaly 8:8 s Vysokým Mýtem a porazily 10:5 FBC Dobré u Dobrušky. Dalšími soupeři jsou Jablonné nad Orlicí, Rtně v Podkrkonoší, Svitavy a Jičín. Bodově se na prvním turnaji zadařilo Míše Škarydové, Zuzce Pfefferové, Lence Tlapákové a Lence Titzové.

Za dorostenky může letos hrát tolik holek, že jsme přihlásili dvě družstva. „A“ tým je složen ze zkušených hráček, „B“ tým zvaný Tygřice především z holek věkem starších žákyň. Každé družstvo má jiný cíl. Starší holky by měly hrát o medailové pozice, které opět zaručuje baráž o MČR, mladší družstvo by

mělo získávat zkušenosti. První turnaj „A“ zvládlo s přehledem, když porazilo SK Jihlavu 2:0 a naše Tygřice 8:0. Tygřice pak statečně vzdorovaly, leč prohrály 0:4 s SK JeMoBu (Jemnice a Moravské Budějovice). Dalšími soupeři jsou FBŠ Jihlava, Žďár n/S, Spartak Pelhřimov, Týn n/V, Soběslav, Tábor a České Budějovice.

Starší žákyně letos bohužel hrají pro nás v nezvyklém systému 3+1, proto zde budou dostávat příležitost především holky věkem ještě mladší žákyně. První turnaj v Jihlavě se povedl, po debaklu 1:9 s Pelhřimovem porazily žákyně FBŠ Jihlavu 7:5 a SK Jihlavu dokonce 6:1.

Muži odehráli čtyři zápasy s bilancí dvou výher a dvou proher. Porazili Třebíč C 4:3 a Žďár n/S C 6:3, prohráli se Salamandrou Apoly 3:4 a Novým Městem n/M 2:4. Dále je čekají soupeři Sabots Jihlava, Bystřice n/P, SK JeMoBu, Telč, Pacov B, Přibyslav a Havlíčkův Brod B.

Junioři zvládli první turnaj napůl. Porazili Havlíčkův Brod 6:4 a prohráli 2:6 s FBŠ Jihlava. Dále na ně čekají Okříšky, Žďár n/S, Dačice, Třebíč a Telč.

Dorostenci zatím vedou tabulku, když vyhráli nad Třebíčí B 14:2 a nad Okříškami 4:3. Střetnou se i s Havlíčkovým Brodem, Žďárem B, Přibyslaví, SK Jihlavou, FBŠ Jihlavou a Bystřicí.

Starší žáci letos hrají novým systémem, takzvaným košovým, kdy je šestnáct mužstev rozděleno do čtyř košů dle výkonnosti. Na prvním turnaji se bohužel klukům nepovedlo udržet druhý koš, neboť prohráli 1:7 s Bystřicí n/P, 0:1 s SK JeMoBu a 3:4 se SK Jihlava. Druhý turnaj ovládli po výhrách 6:5 s Přibyslaví, 6:0 s Telčí a remízou 2:2 s SK JeMoBu.

Úplně novým družstvem je tým mladších žáků, který ale z většiny tvoří začínající dívky z ročníku 2007, proto budeme pro ostatní týmy „atrakcí“. Našimi soupeři budou Havlíčkův Brod, Žďár n/S, Bystřice n/P, Třebíč, Dačice, Telč a FBŠ Jihlava.

Program jednotlivých družstev, statistiky hráčů, tabulky soutěží i další věci naleznete na <https://www.ceskyflorbal.cz/oddil/sklo-bohemia-svetla-ns> dále nám funguje i web: <http://www.florbal-sns.cz/> a facebook – Florbal Světla nad Sázavou.

*Text: Tomáš Rosecký
Foto: Aneta Kratochvílová*

Tabulce střelců SHL vévodí Josef Doležal

Do letošní sezóny SHL (Světelské hokejové ligy amatérů) se přihlásilo 11 družstev. Činnost ukončil tým HC Dolní Březinka, naopak se vrátila Dolní Krupá a přibýlo i nové družstvo – Žraloci. Na předsezónní schůzce si kapitáni jednotlivých družstev dohodli, že se bude hrát konec soutěže systémem play-off, za výhru v základní části se budou podle vzoru z NHL udělovat dva body. Během září a října odehraje každé družstvo zhruba pět utkání, v půlce října jsou bez ztráty bodu týmy Kámen a Hirtova Lhota, za nimi jsou v tabulce Zlodějka, Litrpůl a Montraz.

Střeleckou tabulku vede Josef Doležal z Montrazu s 10 přesnými zásahy, František Polák z Litrpůlu nasázel osm branek. Metu pěti vstřelených branek dosáhla trojice z Litrpůlu Patrik Vlk, Lukáš Zeman a Ondřej Just, dále Petr Kratochvíl (Montraz) a Michal Blažek (Kámen). Ladislav Venc z Dolního Města vsítil čtyři branky. Rozpis zápasů, tabulku i statistiky najdete na www.pesinky.cz.

*Text: Tomáš Rosecký
Foto: Michal Mašek*



Zleva: Josef Doležal (Montraz), uprostřed ředitel soutěže: Vlastimil Nevoral, vpravo: Kamil Michal (Kámen)

Mladí závodníci opět zazářili



V sobotu 29. září odjely dva týmy – Týna Team a Újezd nad Lesy – do daleké Bíliny na Severočeský pohár v rybolovné technice. Za Týna Team (Příseka) nastupovala Martina, Markéta a Michaela Hurníková. Nikola a Aneta Tvrdá společně s Kristýnou Kukeňovou i nadále hostují za MO ČRS Újezd nad Lesy. Závodníci se museli poprat nejen s nízkými teplotami, ale i s netradičně pojatým závodem. Na závodní disciplíny chodili závodníci v libovolném pořadí. Na každou disciplínu šel tým jako celek. Vzájemně se podporovali a fandili si. Během celého dne byl viděn týmový duch. Všechna děvčata si vedla úžasně. Ve svých kategoriích na 3. místě se umístila Nikola Tvrdá, Aneta Tvrdá, Martina Hurníková a Markéta Hurníková. Kristýna Kukeňová obsadila 2. místo. Závod ve své kategorii suverénně ovládla Michaela Hurníková. Oba týmy vytvořily jeden celek a umístily se na 7. místě.

*Text: Kristýna Kukeňová
Foto: Martina Hurníková*

Rallye Světlá se jela již posedmnácté

Mezinárodní automobilová soutěž Rallye Světlá se jela 13. října ve Světlé nad Sázavou a jejím okolí již posedmnácté. Na start na rampě před světelskou radnicí se postavilo se soutěžními automobily pětadesát posádek, závod jich však dokončilo pětadvacet. Punc mezinárodní soutěže dodala účast šesti posádek z Polska a jedné z Německa. Nejvíce starostí před startem soutěže připravil pořadatelům výběr tras rychlostních zkoušek, které jsou rozhodujícím bodem každé automobilové rallye. Organizátoři museli opustit opravované úseky silnic, nemohly být použity objízdné trasy a k tomu se ještě některé obce postavily k pořádání soutěže zamítavě. Nakonec byly vybrány dvě „erzety“ Světlá nad Sázavou – Dolní Město a Leštinka – Horní Březinka. První měla délku 6,2 km a druhá 4,7 km. Každá se jela čtyřikrát, vždy střídavě v opačném směru. V poli startujících měla své soutěžící i Světlá nad Sázavou. S číslem 52 jel ve třídě H3 /1201 až 1600 ccm/ s vo-



Vítězná posádka Milan Gregor, Vladimír Štindl s vozem Mitsubishi Lancer EVO



Sedmnáctiletá Natálie Mičová s řidičem Jiřím Grimem obdrželi cenu pro nejmladší smíšenou posádku

zem Škoda 130 RS světelský Jaromír Doubrava se spolujezdcem Karlem Bářou z Lučice a ve třídě H6 /nad 1300 ccm/ jeli na voze Lancia Delta Integrále havlíčkobrodský Lukáš Drašnar se spolujezdcem Janem Spitzem ze Světlé nad Sázavou. V celkové klasifikaci všech startujících vozů byly na stupních vítězů posádky nejsilnější kubatůry A4 /nad 2000 ccm/. 1. Milan Gregor s Vladimírem Štindlem z MC Racing České Budějovice, 2. Pavel Gajar a Václav Martínek z Autosportu Gajar Pardubice, 3. Janusz Lelek a Slawomir Bolek MARMA RALLYE TEAM Polsko (všechny medailové posádky na vozech Mitsubishi Lancer EVO). Lukáš Drašnar s Janem Spitzem dojeli v celkovém pořadí na 19. místě, ve své třídě H6 skončili na 3. místě. Jaromír Doubrava s Karlem Bářou byli v celkové klasifikaci na 21. místě, ve své třídě první. Zajímavostí bylo, že na místech spolujezdců sedělo osm odvážných žen. Tou nejmladší byla teprve sedmnáctiletá Natálie Mičová z Chvaletic, která jela s řidičem Jiřím Grimem z Jablonce nad Nisou na voze Mitsubishi Lancer Evo, dojeli na 9. místě. Otec Natálie musel podepsat souhlas, že může jeho dcera jako nezletilá startovat v automobilové soutěži.

Text a foto: jiv

Sportovní hala se již staví

Sen mnoha generací světelských sportovců dostává ostřejší obrysy, objekt nové sportovní haly se zvedá ze země. Na snímku pořízeném rok před dokončením stavby jsou základy zázemí haly, která by měla být svými parametry nejmodernější v okrese Havlíčkův Brod a snad i v Kraji Vysočina. Stavbaři z PKS Žďár nad Sázavou slíbili, že stavbu dokončí a předají do užívání nejpozději 31. října příštího roku.

Text a foto: Jiří Višek



Vítězné třídy H3 Jaromír Doubrava s Karlem Bářou dostávají poháry od místostarosty Světlé Josefa Hníka

Šipky

Liga soutěže družstev 2018/2019

Dvanáctý ročník Regionální šipkové ligy na Vysočině byl zahájen tradičně opět první nedělí po světelské pouti. Celkem se přihlásilo 14 družstev, což znamená 2 ligy po 7 týmech. V nejvyšší soutěži jsou 4 týmy ze Světlé nad Sázavou – Halůzáci, Melouni A+B a Lepáci, ve druhé lize pak pouze nováček ligy D.C. Hornets, kteří hrají na novém hracím místě v Pivnici Malý Honza. Aktuálně jsou odehrána 2 kola a na vedoucích pozicích jsou právě družstva ze Světlé. Melouni po vítězném derby s Halůzáky, které zvládli poměrem 12:6, vedou 1. lize. Hornets jsou pak na čele druhé ligy.

Superpohár 2018

V utkání o Superpohár domácí Melouni hostili v městském derby Halůzáky a byli to právě hosté, kteří po neskutečném obratu z 6:16 na konečných 21:18 dokázali zvítězit a pozvednout tak pohár pro historicky prvního vítěze Superpoháru RŠS. Na fotografii vítězné družstvo ve složení František Nykl (kapitán), Jiří Hruža, Václav Vacek st., Lukáš Benda, Václav Vacek ml. a Jaromír Váňa.

Ligový pohár družstev

Osmifinále poháru je rozlosované a utká se v něm všech 5 světelských týmů. Lepáci budou hrát s rezervou Melounů, Halůzáci pojedou na Bowling do Havlíčkova Brodu, Hornets doma přivítá Klobáky z Ledče a Melouni hrají na Smrtůvce.

Termín odehrání osmifinále je do soboty 29. prosince. Čtvrtfinále je pak na programu na začátku příštího roku.

Meloun tour 2018

Druhý ročník letního seriálu turnajů ve Světlé nad Sázavou se konal opět v Pivním Baru Meloun. Samotné finále seriálu se uskutečnilo až po uzávěrce tohoto čísla. Aktuálně vedoucím hráčem žebříčku je domácí hráč Josef Rezek, kterého následuje Jaromír Váňa (Halůzáci) a Ondřej Bareš (Melouni). Nejlepší ženou je prozatím Pavlína Žáčková (Melouni B).

VIII. Pohár starosty města

Dnes již tradiční turnaj v šipkách se letos poprvé uskutečnil v místním Společenském domě v tanečním sále a rovnou se bude konat ve dvou dnech. V pátek 9. listopadu jsou na programu turnaje v Cricketu a 301 Master Out. V sobotu se pokračuje hlavním turnajem jednotlivců 501 Double Out se začátkem od 11:00 hodin. Budou připraveny odměny a věcné ceny v hodnotě přes 20.000 Kč. Veškeré informace včetně programu turnaje, přihlášek, pravidel apod. naleznete na webových stránkách „pohar-starosty.blogspot.com“. Pro fanoušky a diváky vstup zdarma, takže doufáme, že se přijdete podívat a podpořit účastníky turnaje. Na Vaši účast se těší pořadatelé.

Ondřej Bareš

VIII. POHÁR STAROSTY MĚSTA SVĚTLÁ NAD SÁZAVOU

ŠIPKOVÝ TURNAJ

SPOLEČENSKÝ DŮM - Taneční sál
Nám. Trčků z Lípy č.p. 217, Světlá n/Sáz.

9. - 10. listopad 2018

PÁTEK 9. 11. 2018

OTVÍRAK - CRICKET

Prezence 19:00-19:30 hod. | Start v 19:30 hod.

OPEN - 301 MO

Prezence 20:00-21:30 hod. | Start ve 21:30 hod.

SOBOTA 10. 11. 2018

MASTER MUŽI / ŽENY - 501 DO

Prezence 9:30-10:30 hod. | Start v 11:00 hod. (nutná registrace do 2.11.2018)

MASTER DVOJICE - 501 DO

Prezence 15:00-16:00 hod. | Start v 16:30 hod.

+ DOPROVODNÉ TURNAJE

SENY

Poháry, trofeje, medaile, finanční odměny, věcné a losované ceny, Bingo a největší zavazák.
Turnaj je určen pro všechny hráče. Teď se na Vás pořádáme a máme šipky.
Přijďte se pobavit a zahrát si šipky poprvé v krásném sále ve Světlé. Občerstvení zajištěno.

INFO

Všechny informace k turnajům – podrobný harmonogram, odměny, pravidla, registrační formulář, partnerů turnaje a další jsou k dispozici na www.pohar-starosty.blogspot.com,
místní rezervace sála na sálce.

Spisov. info: tel. 72422249 (Bareš) e-mail: os-shipky@email.cz

- pondělí ve 14.30
- středa a čtvrtek v 16.00

Hokejovou výstroj
(včetně bruslí) zapůjčíme.

Kontakt: Jan Krajiček,
tel.: 777 097 290,
j.krajiček@email.cz

NÁBOR DĚTÍ

HC Světlá nad Sázavou

Když
Od 6. 10. každou sobotu od 10:00.

Kde?
Zimní stadion Pěšíků Světlá n. S.

Kdo?
Děti ve věku 3-8 let.

Což?
Jednotná cena pro všechny děti je
50,- za každou hodinu školáčky.

S sebou
Brosky, přilba, štací lyžařská
a zimní rukavice.

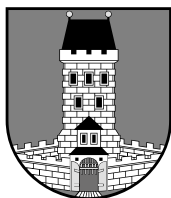
Když nemáte?
Vše zapůjčíme.

ŠKOLIČKA BRUSLENÍ

spojená se vzpomínkou na věrného kamaráda JOSEFA VAŠIČKA

Prostor pro vaši
REKLAMU

KYTICE



Světelský zpravodaj vydává KYTICE – Kulturní zařízení Světlá nad Sázavou, nám. Trčků z Lípy 16, 582 91 Světlá nad Sázavou, IČ: 750 59 771, tel. 569 496 658. Redakční rada: Josef Böhm, Jaroslav Jenčík, Mgr. Jana Kupčíková, PhDr. Jana Myslivcová, Mgr. Jan Prášek, Mgr. Michal Šimek, Jiří Víšek. Redakce: Adéla Hrochová, Marie Koudelová, korektury Josef Böhm, Luděk Tomas, redakce@svetlans.cz. Zapsáno do evidence: MK ČR E 11656.

Vychází v prvním týdnu měsíce, uzávěrka vždy v polovině předchozího měsíce. Redakční rada si vyhrazuje právo vybrat k otištění příspěvky pisatelů podle potřeb SZ. Otištěné příspěvky mohou být stanoviskem autora a nemusí vždy vyjadřovat postoje redakce! Kompletní číslo Světelského zpravodaje najdete s určitým zpožděním na stránkách www.kyticesvetla.cz. Vychází v nákladu 900 ks.

Graf. úprava a tisk: Tiskárna Palička, tel. 461 722 002, fax 461 723 004, e-mail: info@tiskarnapolicka.cz, www.tiskarnapolicka.cz

-jkd-

Prostor pro vaši
REKLAMU

Prostor pro vaši
REKLAMU

Prostor pro vaši
REKLAMU

Prostor pro vaši
REKLAMU