

SVĚTELSKÝ zpravodaj

měsíčník města • leden 2012 • cena 10 Kč



Náměstí v zimě (foto Jiří Višek)

BARVENÁ
PŘÍLOHA
UVNITŘ

Z obsahu

| | | | | | |
|-----------------------------------|---------|-------------------------|---------|-------------------|---------|
| Schůze rady | str. 2 | Školství | str. 12 | Sport | str. 29 |
| Zasedání zastupitelstva | str. 3 | Kultura | str. 16 | Inzerce | str. 36 |
| Z historie | str. 10 | Co vás zajímá | str. 24 | | |

Slovo úvodem

Vážení spoluobčané,
milí čtenáři Světelského zpravodaje.

Bezstarostnost a pohoda svátků vánočních v nás pomalu odeznívá a před námi je dlouhých dvanáct měsíců roku 2012. Tento rok jistě přinese každému z nás okamžiky štěstí, úspěchu, ale také mnohý zármutek a ne jeden tvrdý životní oříšek, který bude třeba rozlousknout.

Našemu městu bych chtěl popřát, aby v letošním roce přibýly nové obchody, byty, domy, ale hlavně nová pracovní místa. Smutný pohled totiž skýtají města, která mají opravené chodníky, čistě uklizené ulice, ale schází v nich pracovní příležitosti. Často si v této souvislosti vzpomenu na pana docenta Zajíčka, který mi říkal: „*Jakmile je dostatek pracovních příležitostí, lidí a jejich stížností přibývá, naopak prostoru ubývá, ale je to obraz zdravého a živého města.*“

Mnoho rádobý renomovaných ekonomů v současnosti straší s další ekonomickou krizí, která má zasáhnout každého z nás. Jsem přesvědčený, že nikdo neví, jaká bude opravdová realita. Proto berme tyto zprávy s rezervou a nenechme si vzít tu pohodu, kterou jsme právě o Vánocích načerpali. Určitá ostražitost je jistě na místě, nicméně nezaměňujme ji za neodůvodněné obavy, které k ničemu pozitivnímu vést nikdy nemůžou.

Nedá mi to nevzpomenout na nedávno zemřelého prvního polistopadového prezidenta Václava Havla, který byl často vnímán jako rozporuplná osobnost. Pro mě však vždy byl příkladem hodnotného člověka, který svým vysoce morálním postojem byl schopen překlenout mýtus moderního světa, že peníze jsou vždy „až“ na prvním místě. Vznosná slova uznání na osobu Václava Havla plynoucí od světových médií

i od důležitých postav současného světa potvrzují platnost jeho odkazu a naznačují potřebnost podobných lidí v dnešní době.

Na závěr mi dovolu citovat tibetského dalajlámu. Na otázku, co ho na lidech a lidskosti nejvíce překvapuje, odpověděl: „*Nejvíce mě překvapuje, že lidé obětují zdraví, aby vydělali peníze, potom obětují peníze, aby získali zdraví, potom se znepokojují minulostí a budoucností, že si neužívají přítomnosti, a tak nežijí ani v přítomnosti ani v budoucnosti. A žijí tak, jako by neměli nikdy zemřít, a potom zemřou bez toho, aby předtím žili.*“ Do roku 2012 nám všem tedy chci popřát, abychom žili co nejvíce přítomností, ve které si najdeme čas na chvíli se zahledět na oblohu či na naši poklidně si plynoucí řeku Sázavu.

Jan Tourek

Z činnosti městské policie

Městská policie řešila v listopadu 2011 celkem 110 přestupků. Z tohoto počtu bylo 103 řešeno na místě v blokovém řízení, 7 přestupků bylo postoupeno správním orgánu k přijetí dalších opatření. Byly provedeny čtyři kontroly se zaměřením, zda není podáván alkohol osobám mladším osmnácti let. Ve dvou případech, kdy se potvrdilo, že jsou pod vlivem alkoholu, byly tyto osoby předány zákonným zástupcům. Byl řešen jeden přestupek v blokovém řízení, kdy byl podán alkoholický nápoj osobě mladší osmnácti let.

Rychlost jsme v tomto měsíci měli desetkrát. Jednou jsme spolupracovali s inspekcí životního prostředí. Čtyřikrát jsme doručili písemnost na žádost ostatních orgánů. Díky všímavosti občanů jsme 16. listopadu přijali oznámení, že skupinka cizinců jezdí po městě a nabízí zboží. Tuto informaci jsme dále předali policii ČR. Tito prodejci byli monitorováni a následně po provedení všech úkonů řešeni v blokovém řízení. Jednalo se o občany Rumunska. Celkem jsme odchytili 14 psů, kteří byli předáni svým majitelům.

Zdeněk Novák, velitel MP



Schůze rady 14. listopadu 2011

Rada města:

1. Uložila starostovi města, aby jednal s radním Kraje Vysočina pro oblast cestovního ruchu a kultury ohledně prezentace města Světlá n. S. v propagačních materiálech Kraje Vysočina.
2. Uložila ředitelce KyTICe – Kulturní zařízení Světlá n. S., aby připravila návrh na informační panel, který by byl umístěn na (nebo poblíž) nádraží, a na němž by byly odkazy na atraktivní místa města, TIC, ubytování apod., a začala i jménem města oslovovat potenciální sponzory, kteří by se podíleli na spolufinancování výše uvedeného informačního panelu.
3. Schválila poskytnutí finančního daru ve výši 10 800 Kč Základní škole Lánecká na nákup míčů.
4. Vzala na vědomí výpověď smlouvy o nájmu nebytových prostor v areálu zámku (zázemí pro zahradníka) a ukončení smlouvy o výpůjčce nebytových prostor v budově zámku Světlá n. S. (Muzeum Světelska) k datu 31. 12. 2011 a pověřila sta-

rostu města k jednání s ředitelem Akademie, VOŠ, Gymnázia a SOŠ uměleckoprůmyslové ve Světlé n. S. ve věci týkající se projednání podmínek pronájmu nebytových prostor – Muzea Světelska a nabídky náhradních prostor pro dílnu městského zahradníka.

5. Neschválila pořádání prodejních trhů na náměstí Trčků z Lípy v roce 2012 pro firmu Čeněk Berousek.
6. Vzala na vědomí oznámení o zahájení zjišťovacího řízení záměru Světlá n. S. – bioelektrárna a pověřila starostu města k zaslání nesouhlasného stanoviska města Světlá n. S. k záměru „Světlá nad Sázavou-bioelektrárna“ Krajskému úřadu Kraje Vysočina.
7. Schválila Nařízení č. 3/2011 (vymezení placeného parkování pouze na náměstí Trčků z Lípy) v předložené podobě s účinností od 1. 12. 2011 a Provozní řád parkoviště (40 parkovacích míst) s parkovacím automatem na náměstí Trčků z Lípy v předložené podobě s účinností od 1. 12. 2011.

Jan Tourek, starosta města



Rada města:

1. Vzala na vědomí zápis z jednání mezi městem Světlá n. S., Sportovním zařízením města Světlá n. S., s. r. o. a Tenisovým klubem Světlá n. S. ve věci uzavření nájemní smlouvy na pronájem tenisového areálu.
2. Schválila doplnění užšího seznamu uchazečů o umístění v DD a návrh užšího pořadníku žadatelů o nájem bytu v domě s pečovatelskou službou.
3. Schválila poskytnutí finančního daru HC Sklo Bohemia Světlá n. S. od firmy SKI SPORT Tichý – Doležal ve výši 8 350 Kč na provozní a materiálové náklady klubu a poskytnutí finančního daru HC Sklo Bohemia Světlá n. S. od firmy Montabras,

- s. r. o., ve výši 10 000 Kč na provozní a materiálové náklady klubu.
4. Souhlasila s dokončením stavebního objektu SO 01 Komunikace akce TI pro 15 RD Světlá n. S. v roce 2013 vzhledem k nízkému počtu prodaných stavebních parcel.
5. Schválila přijetí daru od Kraje Vysočina ve výši 22 372 Kč na údržbu veřejné zeleně v průjezdních úsecích komunikací ve Světlé n. S.
6. Schválila zadávací dokumentaci akce Průmyslová zóna Světlá n. S. – základní technická vybavenost.

Jan Tourek
starosta města

Všem, kteří mají žádost o byt vedenou na Městském úřadu ve Světlé n. S., připomínáme, že od 2.1. do 31. 1. 2012 je stanoven termín na obnova žádostí.

Toto je možné písemně, případně osobně na MěÚ u Jaroslavy Holoubkové. Neobnovené žádosti budou automaticky vyřazeny z evidence.

MěÚ Světlá n. S.
bytová agenda



Upozornění občanům

Přesun kanceláří v budově MěÚ

Městský úřad Světlá n. S. oznamuje občanům, že od 1. 1. 2012 přešla agenda nepojistných sociálních dávek (dávky pro zdravotně postižené občany, dávky pomoci v hmotné nouzi a příspěvek na péči) z kompetencí odborů sociálních věcí pod úřady práce.

V této souvislosti došlo k přesunu kanceláří, od 19. prosince minulého roku je Úřad práce ve Světlé n. S. nově umístěn v přízemí budovy MěÚ v prostorech bývalého odboru sociálních věcí. V 1. patře je pak kompletně umístěn odbor správní, školství a živnostenský. Přestěhovala se také notářka JUDr. Endrlová, která nově sídlí v kanceláři č. dveří 222 v 1. patře vedle podatelny MěÚ. Poslední změnou je přestěhování odboru sociálních věcí, který nově sídlí ve 2. patře v místech, kde sídlil živnostenský úřad a kancelář JUDr. Endrlové.

Vedení města pevně věří, že tato změna umístění kanceláří přispěje ke zkvalitnění fungování městského úřadu i úřadu práce směrem k veřejnosti.

V případě nejasností s novým fungováním MěÚ i ÚP se můžete obracet se svými dotazy na podatelnu MěÚ Světlá n. S., tel. 569 496 611 nebo zasílat dotazy na e-mail: posta@svetlans.cz.

Ing. Jiří Moučka
tajemník MěÚ

Zastupitelstvo města:

1. Schválilo rozpočtové provizorium na rok 2012 – v době od 1. 1. 2012 až do schválení rozpočtu města se hospodaření města podle rozpočtového provizoria u oblastí rozpočtu 1 – vnitřní věci, 2 – výstavba, správa a údržba majetku města, veřejná zeleň, 4 – ochrana životního prostředí, 5 – kultura kromě výdajů na PO KyTICe, 6 – sociální věci, 7 – bytové a nebytové hospodářství a 8 – dopravní obslužnost bude řídit rozpočtem města na rok 2011 v celém rozsahu vyjma položek investičních výdajů. Správce rozpočtu je oprávněn po dobu rozpočtového provizoria nakládat s prostředky maximálně ve výši 10% za jeden kalendářní měsíc. Zřízené příspěvkové organizace města obdrží v období rozpočtového provizoria měsíčně finanční prostředky ve výši 1/12 schváleného rozpočtu na rok 2011.
2. Schválilo rozpočtový výhled na roky 2012–2014.
3. Schválilo 1. část 2. oblasti rozpočtu – výstavba, správa a údržba majetku města na rok 2012 ve výši 6,5 mil. Kč.
4. Schválilo obecně závaznou vyhlášku č. 2 /2011, o místním poplatku za provoz systému shromažďování, sběru, přepravy, třídění, využívání a odstraňování komunálních odpadů – cena 492 Kč/občan města.

Zasedání zastupitelstva 7. prosince 2011

5. Schválilo poskytnutí finančního daru ve výši 30 000 Kč oddílu Florbalu TJ Sklo Bohemia Světlá n. S. na pokrytí části nákladů na zajištění soutěží v roce 2011.
6. Schválilo v souladu s § 85, písm. b) zákona č. 128/2000 Sb. o obcích, ve znění pozdějších předpisů poskytnutí finančního daru HC Sklo Bohemia Světlá n. S. od firmy KONEX OCEL, s. r. o., ve výši 30 000 Kč. Finanční dar bude použit na provozní a materiálové náklady klubu.
7. Schválilo poskytnutí bezúročné půjčky hokejovému klubu HC Světlá n. S. ve výši 134 400 Kč na uhrazení dlužné částky spol. Sportovní zařízení města Světlá n. S., s. r. o., s termínem splacení do 31. 12. 2013.
8. Vzalo na vědomí výsledek dílčího přezkoumání hospodaření města za rok 2011 provedeného Krajským úřadem Kraje Vysočina, které bylo bez závad.
9. Vydalo formou Opatření obecné povahy nový Územní plán města Světlá n. S.
10. Schválilo uzavření Smlouvy o půjčce č. 1/2011 z Fondu rozvoje bydlení mezi městem Světlá n. S. (věřitel) a Sdružením vlastníků bytových jednotek, Na Sídlišti 591, Světlá n. S. (dlužník) a dále uzavření Smlouvy o zřízení zástavního práva mezi městem Světlá n. S. (věřitel) a Sdružením vlastníků bytových jed- ▶

- notek, Na Sídlišti 591, Světlá n. S. (dlužník).
11. Schválilo uzavření Smlouvy o půjčce č. 2/2011 z Fondu rozvoje bydlení mezi městem Světlá n. S. (věřitel) a panem J. H., Světlá n. S. (dlužník).
 12. Schválilo odprodej motocyklu Jawa 210 – Babeta panu J. B., Světlá n. S. za nabídnutou cenu ve výši 5 100 Kč (cena vč. DPH) a odprodej zemědělského kolového traktoru tovární značky Zetor 7011 Ing. M. Š., Světlá n. S. za nabídnutou cenu ve výši 126 720 Kč (cena vč. DPH).
 13. Neschválilo účast města v prvním kole výběrového řízení na prodej nemovitosti čp. 673 na pozemku parc. č. st. 726 a pozemku parc. č. 926/6 v k. ú. Světlá n. S. s nabídkovou cenou 1 100 000 Kč.
 14. Schválilo prodej nově vytvořeného pozemku parc. č. 321/2 o výměře 50 m² v k. ú. Benetice manželům J. a M. M., Benetice, za cenu 10 Kč/m².
 15. Schválilo prodej pozemků parc. č. 247/3 o výměře 1168 m², parc. č. 247/12 o výměře 515 m² a parc. č. 247/13 o výměře 172 m² v k. ú. Dolní Bohušice Mysliveckému spolku, Světlá n. S. za cenu 10 Kč/m².
 16. Schválilo prodej částí nově vytvořených pozemků ve vlastnictví města Světlá n. S. za cenu 10 Kč/m² nájemcům částí zahrádek v zahrádkářské kolonii ve Světlé n. S. – k. ú. Horní Bohušice.
 17. Schválilo prodej pozemků parc. č. 836/9 o výměře 71 m², parc. č. 836/8 o výměře 44 m² a parc. č. 836/7 o výměře 308 m² v k. ú. Světlá n. S. panu L. N., Světlá n. S. za cenu 10 Kč/m².
 18. Schválilo prodej pozemku parc. č. 858/46 v k. ú. Světlá n. S. o celkové výměře 88 m² za cenu 250 Kč/m² paní J. S., Světlá n. S. a panu L. Z., Světlá n. S.
 19. Souhlasilo s prodejem částí pozemku parc. č. 1096/12, částí pozemku parc. č. 1068/3 a pozemku parc. č. 121 v k. ú. Světlá n. S., způsobem podání nabídek zájemců přihlášených na základě zveřejněného záměru prodeje na úřední desce v souladu se zákonem č. 128/2000 Sb., o obcích. Nabídky budou předloženy v uzavřené obálce, obsahem nabídek bude návrh celkové kupní ceny pozemků, popis investičního záměru a stanovení předpokládané lhůty výstavby.
 20. Schválilo prodej pozemku č. 858/45 v k. ú. Světlá n. S. o výměře 652 m² v lokalitě Pod Vodárnou paní H. M., Světlá n. S. za kupní cenu 660 Kč/m² včetně sdruženého pilíře s hlavním uzávěrem plynu a el. energie a veřejnou část vodovodní a kanalizační přípojky za cenu 20 000 Kč bez DPH.
 21. Schválilo vyhlášení záměru prodeje pozemků – stavebních parcel (lokality Pod Vodárnou) parc. č. 837/15 o výměře 785 m², parc. č. 837/16 o výměře 648 m², parc. č. 837/17 o výměře 631 m², parc. č. 837/11 o výměře 661 m², parc. č. 837/10 o výměře 661 m², parc. č. 837/9 o výměře 661 m², parc. č. 858/44 o výměře 650 m², parc. č. 837/20 o výměře 684 m², parc. č. 837/19 o výměře 722 m², parc. č. 837/18 o výměře 738 m², parc. č. 837/13 o výměře 733 m², parc. č. 858/40 o výměře 1017 m², parc. č. 858/52 o výměře 840 m², vše v k. ú. Světlá n. S. za účelem výstavby rodinných domů za cenu 650 Kč/m² vč. odkupu veřejné části kanalizační a vodovodní přípojky a sdruženého pilíře s hlavním uzávěrem plynu a el. energie za cenu 20 000 Kč plus DPH. Podmínkou prodeje je uzavření Smlouvy o budoucí kupní smlouvě.
 22. Schválilo uzavření Smlouvy o zřízení věcného břemene mezi společnostmi Wave-Net Světlá n. S., s. r. o., Mrzkovice 59, Světlá n. S. a městem Světlá n. S. v termínu do 31. 12. 2013 dle podmínek dohodnutých ve Smlouvě o uzavření budoucí smlouvy ze dne 27. 5. 2009 a uzavření dodatku č. 1 z důvodu stanovení termínu pro uzavření smlouvy o zřízení věcného břemene do data 31. 12. 2013.
 23. Schválilo převod nově vytvořeného pozemku parc. č. 1846 o výměře 9 m² v k. ú. Světlá n. S. z majetku p. M. Š. a Z. Š., Světlá n. S. do majetku města Světlá n. S.
 24. Schválilo převod nově vytvořeného pozemku parc. č. 1848 v k. ú. Světlá n. S. o výměře 1 m² z majetku manž. I. a P. N., Světlá n. S. do majetku města Světlá n. S.
 25. Schválilo převod nově vytvořeného pozemku parc. č. 1849 v k. ú. Světlá n. S. o výměře 1 m² z majetku pana P. S., Světlá n. S. do majetku města Světlá n. S.
 26. Vzalo na vědomí zahájení zadávacího řízení akce Průmyslová zóna Světlá n. S. – základní technická vybavenost v souladu se zákonem č. 137/2006 Sb., o veřejných zakázkách.
 27. Souhlasilo s vytvořením funkce architekta města s účinností od data 1. 1. 2012.
 28. Jmenovalo do funkce městského architekta Ing. arch. Miloslava Jiřího Stříbrného z firmy Stříbrný Atelier architektura & design, s. r. o., U Garáží 1436/6, 170 00 Praha 7.
 29. Schválilo lokalitu pro budoucí umístění obřadní síně ke konání rozloučení se zesnulými v rozvojové ploše hřbitova na pozemcích parc. č. 814/9, 814/11 v k. ú. Světlá n. S.
 30. Schválilo záměr prodeje části pozemku parc. č. 37/1 v katastrálním území Dolní Bohušice o výměře cca 550 m².
 31. Schválilo záměr prodeje části pozemku parc. č. 452/1 v katastrálním území Světlá n. S. o výměře cca 140 m².
 32. Schválilo uzavření Dodatku č. 5 ke zřizovací listině příspěvkové organizace TBS Světlá n. S., p. o., Rozkoš 749, 582 91 Světlá n. S.
 33. Schválilo koordinátora MA21 Ing. Janu Satrapovou s účinností od data 1. 12. 2011 a podání žádosti o dotaci na projekt Společná setkávání v roce 2012 v rámci Zásad Zastupitelstva Kraje Vysočina na poskytování dotací na podporu naplňování a propagace principů místní Agendy 21 a Zdraví 21 v Kraji Vysočina.
 34. Schválilo veřejnoprávní smlouvu o rozšíření územní působnosti Městské policie Světlá n. S. v obci Kynice.
 35. Vzalo na vědomí podanou informaci k záměru výstavby bioelektrárny ve Světlé n. S.
 36. Schválilo termíny řádných zasedání ZM v roce 2012 – 25. 1., 22. 2., 25. 4., 27. 6., 19. 9. a 5. 12.
 37. Odvolalo Ing. Jiřího Huderu na základě jeho rezignace z funkce člena finančního výboru ZM a zvolilo v souladu s § 84 odst. 2 písm. m) zákona č. 128/2000 Sb., o obcích, ve znění pozdějších předpisů členem finančního výboru ZM p. Jaroslava Rezka.

Jan Tourek
starosta města

Z odboru životního prostředí

Kácení dřevin rostoucích mimo les

Kácení dřevin rostoucích mimo les, tj. dřevin, které nerostou na pozemcích určených k plnění funkcí lesa (dále jen „dřevina“), upravuje zákon č. 114/1992 Sb., o ochraně přírody a krajiny.

Stromy s obvodem kmene menším než 80 cm (měřeno ve výšce 1,3 m nad zemí) a keře o ploše menší než 40 m² lze kácet bez povolení orgánu ochrany přírody. Na ostatní stromy a keřové porosty, které svými rozměry či plochou přesahují výše uvedené hodnoty, je třeba získat povolení k pokácení od orgánu ochrany přírody, které se vydává formou rozhodnutí po provedeném správním řízení. Toto platí i pro stromy ovocné na oplocených zahradách! Pro město Světlá n. S. a všechny jeho místní části je příslušným orgánem ochrany přírody Městský úřad Světlá n. S., odbor životního prostředí (informace k povolování kácení lze získat na tel. 569 496 647). O povolení k pokácení dřevin může požádat vlastník dřeviny, případně též zástupce vlastníka na základě plné moci. Nájemce pozemku, na němž dřevina roste, může žádat o pokácení jen se souhlasem vlastníka. Obecně se za vlastníka dřeviny považuje majitel pozemku, na němž dřevina roste. Vlastník takového pozemku (a tedy i dřeviny) samozřejmě nemusí být vždy jen jeden. Pokud je takových vlastníků více, může žádost o pokácení dřeviny podat jen jeden z nich. Ostatní spoluvlastníci jsou následně orgánem ochrany přírody vyzooměni o podané žádosti a jsou účastníky řízení se všemi právy a povinnostmi. Ideálním stavem ovšem je, když podají všichni spoluvlastníci žádost společně. Žádost musí obsahovat:

- jméno a adresu žadatele,
- doložení vlastnického práva, nelze-li je ověřit v katastru nemovitostí, či nájemního nebo užívatelského vztahu žadatele k pozemkům a k dřevinám rostoucím mimo les,
- specifikaci dřevin rostoucím mimo les, které mají být káceny, zejména jejich druh, počet, velikost plochy keřů včetně situačního zakresu,
- udání obvodu kmene stromu ve výšce 130 cm nad zemí,
- zdůvodnění žádosti.

Formulář žádosti je volně ke stažení na webových stránkách města Světlá n. S. na adrese <http://www.svetlans.cz/>

modules/dokumenty/soubory/formulare/ozp/ochrana/doc/1595.doc.

Vhodné je podat žádost o pokácení dřeviny v době vegetace; kácení se pak zpravidla provádí v době vegetačního klidu (tj. cca od 1.11. do 31.3.).

Pokud vlastník dřeviny hodlá provést pouze ošetření a údržbu dřeviny (např. ořez proschlých či poškozených větví atp.), nepotřebuje k tomu žádné povolení orgánu ochrany přírody. Pokud však takový ořez provede způsobem, který dřevinu poškodí, vystavuje se možnosti uložení sankce. Obdobně se možnosti uložení pokuty vystavuje ten, kdo bez povolení dřevinu pokácí.

Výše uvedený text poskytuje pouze obecné informace pro nejběžnější případy; netýká se památných stromů, zvláště chráněných druhů dřevin, dřevin rostoucích ve významných krajinných prvcích či v lokalitách chráněných zákonem o státní památkové péči ani oznámení o kácení dřevin ve zvláštních případech, kdy je postup kácení dřevin poněkud odlišný. Informace o sankcích platí obdobně.

S podněty na údržbu (ořez) či kácení dřevin rostoucích na pozemcích ve vlastnictví města Světlá nad Sázavou se obračete na odbor majetku investic a regionálního rozvoje (tel. 569 496 624).

*Mgr. Jiří Semerád
vedoucí OŽP*

Z odboru sociálních věcí

Informace k žádostem o nájem bytu v domě s pečovatelskou službou

Stáří a zdravotní postižení s sebou přinášejí snížení schopnosti péče o vlastní osobu a domácnost. Ne vždy můžeme očekávat plnou pomoc nebo podporu od svých nejbližších a to například z důvodu jejich pracovního vytížení, vzdálenosti bydliště nebo vztahů, které se pokrřivily často ještě za našeho aktivního života. Pokud není třeba zajistit péči komplexní pobytovou, například v domově pro seniory nebo ve zdravotnickém zařízení (léčebny dlouhodobě nemocných, pobytová sociální služba ve Vysočinských nemocnicích, s. r. o. – Háj, Ledec n. S.), mohou senioři a zdravotně postižení občané využívat pečovatelskou službu. Ve Světlé n. S. je pečovatelská služba, vedle domova pro seniory, další součástí Sociálního centra města Světlá n. S. Pomoc při úkonech (zajišťování nákupů, úklid v domácnosti, osobní hygiena apod.) a dovážku obědů do domácností klientů zabezpečují pracovnice pečovatelské služby jednak na území města Světlá nad Sázavou nebo okolních obcí, a dále pak přímo v domě s pečovatelskou službou na adrese U Rybníčků 1044, Světlá n. S., kde má také tato služba své sídlo.

V současné době jsou podporovány služby, které umožňují seniorům nebo zdravotně postiženým osobám setrvat co nejdéle ve svém přirozeném prostředí. Pokud není již setrvávání v původní

domácnosti vhodné, je jednou z možností, kterou mohou využít osoby se sníženou sebeobslužností, podat žádost o nájem bytu v domě s pečovatelskou službou. Žádosti se podávají na Městském úřadu Světlá nad Sázavou, odboru sociálních věcí, který také vede spisovou dokumentaci, žádosti vyhodnocuje a připravuje podklady pro jednání orgánů samosprávy. Aktuálně odbor eviduje 38 žádostí jednotlivců (z toho 21 s trvalým pobytem ve Světlé n. S. a místních částech) a 14 žádostí manželských nebo družských dvojic (z toho 11 místních žadatelů). Větší část žadatelů se obrací na odbor spíše z důvodů obav z budoucnosti a nepožadují přidělení bytu co nejdříve. Tyto žádosti evidujeme také, ale pouze v základní evidenci. Vyhodnocování žádostí provádí odbor sociálních věcí pouze u vážných zájemců, kteří by nájemní smlouvu uzavřeli bezprostředně.

Při hodnocení žadatelů jsou respektována kritéria schválená Radou města Světlá n. S. Příslušnými body je hodnoceno např. stanovisko lékaře, využívání terénní pečovatelské služby, přiznání příspěvku na péči, vztah k městu (nejvíce bodů získávají občané města a místních částí nebo rodinní příslušníci těchto občanů). Dále se přihlíží ke stávajícímu bydlení s ohledem na dostupnost služeb, vybavení bytu (druh vytápění, rozvod teplé vody, WC apod.) a okolnostem, které omezují pomoc blízkých osob. ▶

► Protože bytů v domě s pečovatelskou službou se ročně uvolňuje málo (cca max. 3 až 4 byty), není schválený žádný předem pevně stanovený pořadník. Vhodný nájemce se vybírá v okamžiku uvolnění bytu a tak je zajištěno, že k uzavření smlouvy budou navrženi pouze ti klienti, jejichž situace je nejtěživější. Při uvolnění bytu předkládá odbor sociálních věcí vyhodnocené žádosti vážných zájemců komisi sociální, zdravotní a pro výběr do DD. Komise ze žadatelů vybírá nejvhodnějšího klienta, přičemž může dále přihlížet například k tomu, aby sociokulturní prostředí, ve kterém klient aktuálně žije, nebo jeho životní návyky nebyly ve velkém nesouladu s budoucím bydlením v domě s pečovatelskou službou.

Komise sociální, zdravotní a pro výběr do domova pro seniory předkládá své doporučení na uzavření nájemní smlouvy s konkrétním žadatelem Radě města Světlá n. S. Teprve po konečném rozhodnutí Rady města žadatel obdrží

vyrozumění a uzavírá nájemní smlouvu se správcem bytů, tedy Technickými a bytovými službami města Světlá n. S.

Nájemní smlouva se uzavírá na dobu určitou (jednoho roku) s automatickým prodloužením, pokud nájemce řádně plní své povinnosti a nenarušuje soužití s ostatními handicapovanými nájemníky. Výše úhrady za užívání bytu (nájemné a zálohy za služby spojené s užíváním bytu) je individuální podle výše stanovených záloh, které si nájemce určuje sám. Většinou se jedná o celkovou částku cca 2 400 Kč za byt 1+1 a cca 3 000 Kč za byt 2+1. K tomu je nezbytné připočítat ještě zálohy za odběr elektrické energie podle smlouvy uzavřené s dodavatelem. Převážně se jedná o částky cca 500-1000 Kč. Cenově je tedy toto bydlení velice příznivé.

Bohužel ještě stále dochází k tomu, že klient při podání žádosti deklaruje nutnost využívání pečovatelské služby a po uzavření nájemní smlouvy o žádné

úkony zájem nemá. V podstatě si řešil pouze svoji otázku vhodného a cenově přístupného bydlení, problémy v soužití s rodinnými příslušníky apod. K těmto účelům by však přednostně měly sloužit běžné byty ať obecní nebo ve vlastnictví soukromých osob. Byty v domě s pečovatelskou službou mají sloužit především osobám se sníženou soběstačností a věříme, že tomu tak i ve většině případů skutečně je. Jedná se o významnou pomoc handicapovaným osobám, na kterou byly využity nemalé prostředky z rozpočtu města a ze státního rozpočtu. Kromě drobných technických závad, které řeší správce bytu, jsme vážnější problémy nezaznamenali. Ještě žádný nájemce byt nevrátil s tím, že by v domě s pečovatelskou službou nebyl spokojen. Proto se domnívám, že je namístě ocenit dobrý přístup orgánů samosprávy, správce bytu a především pracovníce pečovatelské služby.

*Ing. Věra Weingärtnerová
vedoucí OSV*

Žena Vysočiny u starosty

V polovině prosince přijali starosta města Jan Tourek a místostarostka Lenka Arnotová zástupkyně světelské organizace Českého svazu žen v čele s předsedkyní Evou Lukešovou, které poblahopřáli k získání titulu Žena Vysočiny (podrobnosti přinesl prosincový Světelský zpravodaj).

Text a foto: Jaroslav Vála



Z odboru správního, školství a živnostenského

Občanský průkaz nově

Od 1. ledna 2012 dochází k zásadním změnám při vydávání občanských průkazů, z nichž vybíráme následující:

- OP budou vydávat pouze obecní úřady obcí s rozšířenou působností (ORP), již nebude možné podat žádost na matričním úřadu, stejně tak předání vyhotoveného OP bude možné jen na ORP;
- při prvním vydání průkazu nebo běžné výměně dostane občan možnost výběru
 - standardní verzi nového OP, která bude zdarma;
 - OP s kontaktním elektronickým čipem, správní poplatek 500 Kč;
- odpadá ruční vyplňování žádosti a předkládání fotografie, nově bude žádost vyplněna elektronicky a fotografie pořízena na místě úředníkem;

OP lze na žádost vydat i občanovi mladšímu 15 let, platnost OP bude 5 let, úkon podléhá správnímu poplatku 50 Kč.

V novém tytu občanského průkazu dochází k několika změnám, které se týkají zapisovaných údajů. Nebudou se uvádět tzv. nepovinné údaje (např. jména a příjmení a rodná čísla dětí), některé údaje

bude možné vynechat na základě žádosti občana (např. osobní stav).

Občanský průkaz pro děti do 15 let bude možné použít jako doklad při cestách po Evropské unii, kdy nahradí cestovní pas. Od 26. 6. 2012 musí mít děti vlastní doklad – průkaz nebo pas – i při cestách po EU. Zápis dítěte v cestovním dokladu rodičů bude pro cesty do zahraničí nedostačující.

I nadále bude možné (v souladu se zákonnými důvody – nejběžněji např. z důvodu ztráty, odcizení) vydat občanovi občanský průkaz bez strojově čitelných údajů. Jeho platnost je omezena v návaznosti na důvod vydání. Žádost bude možné podat pouze u ORP příslušného podle místa trvalého pobytu žadatele. K žádosti občan musí přiložit dvě fotografie.

Pokud občan vlastní stávající typ občanského průkazu, je platný do konce platnosti vyznačené na tomto dokladu a občané tyto průkazy nevyměňují, pokud u nich nenastane změna údajů v něm obsažených (změna trvalého pobytu, jména, stavu apod.).

V případě nejasností a dotazů kontaktujte pracoviště občanských průkazu tel. 569 456 696, případně pracoviště cestovních dokladů tel. 569 456 693.

*Bc. Bohuslava Vondrušová
vedoucí OSSaŽ*

Z odboru dopravy

Výměna řidičských průkazů

V letošním roce dojde k další výměně řidičských průkazů. Řidičské průkazy vydané od 1. ledna 2001 do 31. prosince 2002 jsou jejich držitelé povinni vyměnit nejpozději do 31. prosince 2012. Majitelé řidičských průkazů vydaných od 1. ledna 2003 do 30. dubna 2004 pak mají tuto povinnost do 31. prosince 2013. Uplynutím stanovené doby pro jejich výměnu řidičské průkazy pozbývají platnosti.

Proto pokud nemáte ještě řidičský průkaz vyměněn, je nejvyšší čas o tom začít přemýšlet. Pokud se podíváme na statistická čísla za ORP Světlá n. S., zbývá vyměnit řidičských průkazů končících rokem 2012 1107 kusů a končících rokem

2013 686 kusů. Vyjádřeno v procentech z celkových počtů, které se mají ještě vyměnit, tak ŘP 2012 zbývá vyměnit 93,34% a ŘP 2013 zbývá vyměnit 95,41%. V současné době máme podle těchto čísel celou výměnu uvedených řidičských průkazů ještě před sebou a přibližujeme se podle tohoto procentuálního vyjádření k podstatně větším městům s více řidiči jako Rychnov nad Kněžnou nebo dokonce Trinec. Proto bych chtěl závěrem apelovat na všechny občany našeho správního obvodu, které výměna čeká, aby ji nenechávali na poslední chvíli a tím se vyvarovali případným frontám či nedorozuměním.

*Bc. Miroslav Peroutka
vedoucí odboru dopravy*

Poděkování z Bruselu

V říjnu letošního roku jsme posílali ručně dělané výrobky obyvatel Domo-va pro seniory SC Světlá n. S. společně s výrobky odsouzených žen z věznic ze Světlé n. S. do Bruselu. Byli jsme požádáni, abychom se zapojili do charitativní akce pořádané NATO a EU. Rádi jsme se této akce zúčastnili, protože se na půdě EU prezentovaly ruční práce

šikovných lidí z ČR a hlavně ze Světlé nad Sázavou. Výtěžek z prodeje našich výrobků byl předán nadaci, která se snaží pomáhat nemocným a postiženým dětem. O to víc tato naše prezentace těší.

V prosinci nám přišel děkovaný dopis a v podobném znění se stejného ocenění dostalo i věznicím ve Světlé n. S.

Josef Hník, ředitel SC

Z finančního odboru

Výše poplatku za komunální odpad v roce 2012

Stejně jako v roce 2011, i letos budou obyvatelé s trvalým pobytem ve Světlé n. S. a majitelé staveb sloužících k individuální rekreaci za svoz komunálního odpadu platit 492 korun. Splatnost za rok 2012 je stanovena na 31. březen téhož roku. Výše poplatku je stejná už třetí rok.

Výpočet výše poplatku vychází z údajů z roku 2010. V tomto roce byly celkové náklady na komunální odpad (tříděný i separovaný) po odečtu leasingu na kuka vůz 4 958 tis. Kč. Z toho náklady na sběr, svoz a uložení netříděného komunálního odpadu činily 3 559 tis. Kč a ostatní náklady (sběrný dvůr) byly 1 399 tis. Kč. Na místním poplatku se v roce 2010 vybralo 3 331 tis. Kč.

Při rozpočítání celkových nákladů na komunální odpad (tříděný i netříděný) na počet poplatníků v roce 2010 (6 698 obyvatel + 163 rekreačních objektů) by výše poplatku na rok 2010 měla činit 722 korun na osobu a rok. Uvedená částka však přesahuje nejvyšší možnou zákonnou hranici poplatku ve výši 500 korun, rozdíl mezi schválenou sazbou poplatku a náklady na komunální odpad hradí město ze svého rozpočtu.

Odhad výše nákladů na komunální odpad v roce 2012 je vyšší z různých důvodů (např. vyšší ceny pohonných hmot), proto i odhad nákladů na jednoho obyvatele v roce 2012 je vyšší a pohybuje se okolo 850 Kč na jednoho obyvatele. Rozdíl mezi schválenou sazbou poplatku a náklady na komunální odpad opět uhradí město ze svého rozpočtu.

Poplatek lze uhradit dvěma způsoby. Při převodu na účet městského úřadu (č. ú. 19-0002621521/0100) je nutné vždy uvádět správný variabilní symbol poplatníka. V případě nesprávného variabilního symbolu nemůže být platba zaúčtována a poplatek bude považován za neuhrazený. Informace o variabilních symbolech bude poskytnuta na telefonním čísle 569 496 632, případně dotazem na e-mailové adrese vankatova@svetlans.cz. Druhou možností úhrady je složení hotovosti na pokladně městského úřadu.

*Ing. Jaroslava Žáčková
vedoucí FO*



Vojenský představitel České republiky
při NATO a EU

V Bruselu dne 7. prosince 2011

Vážený pan
Josef HNIK
ředitel Sociálního centra
Světlá nad Sázavou

Vážený pane Hníku,

tak jak se již stalo tradicí, i v letošním roce se Vojenská část Stálé delegace ČR při NATO zapojila do charitativní akce „NATO Charity Bazaar“.

Po zhruba tříměsíční přípravní fázi proběhla ve dnech 19. - 20. 11. 2011 hlavní část zmíněné akce s výsokým pozitivním ohlasem.

Úspěch by však nebyl možný bez krásných výrobků Vaší firmy, které jste nám poskytli. Společněm Vás můžu informovat, že především o Vaše výrobky byl velký zájem ze strany široké veřejnosti země zastoupených v organizaci NATO.

Dovolte mi poděkovat Vám za nezámlnou pomoc a zároveň popřát mnoho dalších úspěchů v práci a také klidu a pohody v osobním životě v nadcházejícím roce 2012.

S přátelským pozdravem,

generálmajor. Ing. JIŘÍ BALOUN Ph.D. MSc.

Dne 23. listopadu uspořádalo město Světlá n. S. ve spolupráci s MO ČČK slavnostní poděkování bezplatným dárcům krve, kteří obdrželi Zlatý kříž, ocenění předávané za více než 80 odběrů krve.

Ze Světlé nad Sázavou se jedná o sedm dárců. Jsou to Jaroslava Habásková, Pavel Karas, Jan Kraus, Karel Dejmal, Václav Sadílek, Zdeněk Kolář a Luboš Janů.



Dobrovolní dárci krve a členky MO ČČK v obřadní síni

Poděkování těmto dárcům proběhlo v obřadní síni MěÚ. Starosta města Jan Tourek ve svém projevu vyzdvihl záslužnou činnost v oblasti bez-



Luboš Janů přebírá ocenění

platného dárcovství krve a společně s místostarostkou Lenkou Arnotovou a předsedkyní ČČK Ludmilou Hokovou poděkovali všem dárcům a předali jim drobné dárky.

Tímto jim ještě jednou děkujeme a vážíme si toho, že nezištně dávají to nejdražší, co mají – svoji krev – a pomáhají zachraňovat zdraví a lidské životy.

Za místní skupinu ČČK

členky výboru
Foto: Jaroslav Vála

V roce 2011 město proinvestovalo celkem finanční částku 37 421 700 Kč, z toho bylo poskytnuto formou dotací 18 561 000 Kč.

Stavební úpravy domova důchodců – vestavba 18 pokojů (obr. 1.1 až 1.4)

Realizace půdní vestavby, v níž byly vybudovány jednolůžkové a dvoulůžkové pokoje, čímž se zvýšila kapacita zařízení. Akce byla realizována za finanční podpory ministerstva práce a sociálních věcí, výše dotace 13 000 000 Kč, celkové investiční náklady 15 500 000 Kč, dokončení srpen 2011.

Oprava střechy domova důchodců

Na základě realizace vestavby pokojů v půdním prostoru byla souběžně provedena jako vyvolaná investice oprava střechy budovy včetně výměny střešní krytiny, 1 300 000 Kč.

Rekonstrukce zázemí fotbalového stadionu (2.1 až 2.3)

V tomto roce byla zahájena první část rekonstrukce zázemí fotbalového stadionu, v rámci které byly dokončeny čtyři šatny pro hráče a šatna pro rozhodčí včetně sociálního zázemí, místnost pro sušení prádla a kotelna. Tyto prostory byly předány k využití pro zahájení fotbalové sezóny. Součástí bylo i vybudování kanalizační přípojky, přeložení vodovodu a provedení plynové přípojky. V roce 2011 bylo profinancováno 6 000 000 Kč z rozpočtu města a 4 000 000 Kč z dotačních peněz. Dokončení celé rekonstrukce je plánováno v roce 2012.

Technická infrastruktura Pod Vodárnou 15 RD – I. etapa (3.1 a 3.2)

Vybudování technické infrastruktury – komunikace, plynovod, hrubé terénní úpravy, rozvod dešťové a splaškové kanalizace, rozvod vodovodu včetně přípojek na plánované parcely. V tomto roce byl zrealizován rozvod vody včetně přípojek, dále dešťová a splašková kanalizace a položení hlavního řadu STL plynovodu. Částečně je provedena skrývka zeminy pro přípravu vybudování komunikace. Dokončení celé technické infrastruktury je plánované v roce 2013, výše dotace

750 000 Kč, v roce 2011 prostavěno 4 900 000 Kč.

Rekonstrukce mostu v km 46,640 trati Kácov – Světlá n. S., chodníky a komunikace (4.1 až 4.8)

V návaznosti na rekonstrukci železničního mostu v Lánecké ulici a úpravu nástupiště došlo k rekonstrukci a částečně nové výstavbě komunikace a chodníků v daném úseku. Současně se řešila rekonstrukce veřejného osvětlení, přeložka sítí elektronické komunikace, přeložka zařízení distribuční soustavy ČEZ Distribuce, a. s. Akce byla realizována za finanční podpory Státního fondu dopravní infrastruktury, výše dotace 575 000 Kč, konečná cena prací 1 500 000 Kč, realizace květen, červen 2011.

Zateplení bytového domu čp. 939 – 942 v Dolní ulici

V rámci realizace akce byly již v roce 2010 vyměněny stávající okna, balkónové dveře a vchodové dveře za prvky z plastových profilů. V letošním roce proběhlo zateplení obvodového pláště certifikovaným zateplovacím systémem, výměna výplní zábradlí a položení dlažby lodžii, dokončeno v srpnu 2011, celkové náklady 4 500 000 Kč.

Oprava části cyklotrasy Lipnička – Dolní Město, 4. etapa k. ú. Radostovice u Lipničky (6.1)

V letošním roce byla zrealizována 4. etapa opravy cyklotrasy Lipnička – Dolní Město v délce 500 m (provedena penetrace a položena šterkodrť), červen 2011, dotace 127 980 Kč, konečná cena prací 427 000 Kč.

Účelová komunikace na pozemku parc. č. 724/1, Světlá n. S., Dolní Březinka

Snížení nivelety účelové komunikace umístěné na pozemku č. parc. 724/1 k. ú. Dolní Březinka včetně vybudování dešťové kanalizace pro odvodnění části komunikace. Součástí odvodnění je provedení opravy stávajících propustků a betonový příkopový žlab, dokončeno v květnu 2011, 380 000 Kč.

Oprava místních komunikací a oprava dešťové kanalizace v Lipničce (7.1 až 7.3)

Ve spolupráci s osadním výborem v Lipničce byla provedena oprava komunikací po vybudování vodovodu a zrealizováno prodloužení dešťové kanalizace a úprava uličních vpustí v Lipničce, srpen až prosinec 2011, celková hodnota prací 275 000 Kč.

Vybudování účelové komunikace Závidkovice č. 110015c, k. ú. Závidkovice (dokončení z roku 2009) (8.1 a 8.2)

Pokračování v rekonstrukci účelové komunikace v místní části Závidkovice ve výměře 750 m² spočívající v pro-

vedení konečné úpravy asfaltovou penetrací, červen 2011, 113 000 Kč.

Obnovení cesty na pozemku parc. č. 321, k. ú. Benetice – Mezilesí

Údržba povrchu účelové komunikace na pozemku parc. č. 321, k. ú. Benetice – obnova rovnosti krytu šterkové vozovky o výměře 225 m², listopad 2011, 58 000 Kč.

Oprava komunikace parc. č. 608, k. ú. Mrzkovice

Pokládka recyklované obalované směsi finišerem a provedení vrchního nátěru s kamenivem, červen 2011, 55 000 Kč.

Zpoplatnění parkovacích míst na náměstí Trčků z Lípy (9.1 a 9.2)

Provedení úprav svíslého a vodorovného dopravního značení, stavebních úprav chodníku pro imobilní občany a instalace 2 ks parkovacích automatů, srpen 2011, 217 000 Kč.

Rozšíření veřejného osvětlení Kalvárie II (10.1)

Realizace dokončení 9 stožárů veřejného osvětlení v lokalitě Kalvárie II, červen 2011, 135 000 Kč.

Sportovní centrum Pěšinky – pokládka víceúčelové podlahy (11.1 a 11.2)

Pro zajištění letního provozu haly byla provedena pokládka víceúčelové podlahy k využití dalších sportů (florbal, hokejbal, badminton, in-line hokej, zumba, házená, futsal), duben 2011, 45 000 Kč.

Revitalizace sportoviště Světlá n. S. (12.1 a 12.2)

Doplnění sportoviště v Dolní ulici o venkovní stůl na stolní tenis včetně zpevněného podloží,

oprava a doplnění části oplocení sportovního hřiště Na Bradle. Akce byla realizována za finanční podpory Fondu Vysočiny, dotace 26 000 Kč, konečná cena prací 92 000 Kč.

Oprava altánu v zámeckém parku

Rekonstrukce kovových konstrukcí uměleckým kovářem, doplnění chybějících dílů, vhodný nátěr. Dokončeno 12/2011 za finanční podpory ministerstva kultury, dotace 82 000 Kč, konečná cena prací 119 000 Kč.

Z odboru stavebního úřadu a územního plánování

Informace o dokončení nového územního plánu Světlá n. S.

V návaznosti na průběžné informace, které byly již několikrát zveřejněny v souvislosti s přípravou nového územního plánu, Vás tímto chceme informovat o dokončení a vydání nového územního plánu Světlá nad Sázavou.

Celý proces byl zahájen v červnu 2009 rozhodnutím zastupitelstva města pořídit nový územní plán, protože stávající byl zpracován dle staré právní úpravy v roce 2001, za dobu své existence doznal mnoha změn, které komplikovaly jeho použití, byl zpracován na podkladu původní katastrální mapy, která byla v roce 2009 digitalizována, a celkově neodrážel aktuální požadavky na rozvoj města. Tyto důvody vedly k rozhodnutí, pořídit tento potřebný dokument od základu nový.

Z výběrového řízení vzešla jako zpracovatelská firma společnost Drupos – projekt, v.o.s. Havlíčkův Brod, protože splnila všechna požadovaná kritéria a nabídla nejvýhodnější cenu za zpracování. Na to se navíc podařilo získat dotaci z evropských fondů pro regionální rozvoj z integrovaného operačního programu, která zásadním způsobem pokryla potřebnou částku.

Práce byly zahájeny na jaře roku 2010 a na podzim tohoto roku již byla představena první verze návrhu územního plánu. Ta byla až do jara roku 2011 konzultována a připomínkována ze strany města, až byla dopracována do podoby návrhu, který byl v květnu 2011 předložen k projednání s dotčenými orgány. Díky důkladné přípravě procházelo projednávání bez zásadních problémů a tak po následném schválení krajským úřadem mohl být tento návrh vystaven na začátku listopadu veřejnosti k sezná-

mení a připomínkování. Výsledný návrh byl pak předložen zastupitelstvu města na jeho prosincovém zasedání, které jej po kontrole a schválení výsledků projednání vydalo.

Po celou dobu přípravy bylo naší snahou informovat veřejnost o tomto procesu a pokud možno zohlednit všechny podané požadavky. Svědčí o tom několik informačních článků, zpráv na webových stránkách města a samostatné jednání pro představení připravovaného plánu veřejnosti v březnu 2011. Toto jednání probíhalo nad rámec povinností stanovených stavebním zákonem.

Účinnost nový územní plán nabyl na konci minulého roku, čímž byla ukončena platnost původního územního plánu sídelního útvaru. Od začátku tohoto roku tedy již postupujeme podle nového územního plánu.

Územní plán je zpřístupněn na webových stránkách <http://www.svetlans.cz> v sekci „Městský úřad“ – „Územní plánování a ÚAP“ – „Územní plánování“ – „Světlá nad Sázavou“ a v tištěné podobě je možné do něj nahlédnout na Odboru stavebního úřadu a územního plánování Městského úřadu Světlá nad Sázavou.

Věříme, že se nám podařilo připravit tento strategický dokument pečlivě a zodpovědně a že bude dobře sloužit rozvoji města v budoucích letech.

*Za město Světlá n. S. Mgr. Jan Tourek
Za odbor stavebního úřadu
a územního plánování
Ing. Vladimír Bárta*

Zpracování územního plánu bylo spolufinancováno z prostředků Evropské unie z Evropského fondu pro regionální rozvoj. Podpora byla poskytnuta z Integrovaného operačního programu.



EVROPSKÁ UNIE
EVROPSKÝ FOND PRO REGIONÁLNÍ ROZVOJ
ŠANCE PRO VÁŠ ROZVOJ





► Byt Kolovratova čp. 486

Zřízení nové plynoinstalace a ústředního topení v městském bytě, 10/2011, 126 700 Kč.

Výměna části výplní otvorů domu čp. 23, náměstí Trčků z Lípy

Výměna části stávajících dřevěných výplní otvorů budovy čp. 23, náměstí Trčků z Lípy srpen 2011, 193 000 Kč.

Projektová dokumentace:

Technická infrastruktura Pod Vodárnou 12 RD – II. etapa

Projektová dokumentace k územnímu řízení a stavebnímu povolení 230 000 Kč

Průmyslová zóna nad sklárnami

Projektová dokumentace k územnímu řízení a stavebnímu povolení 450 000 Kč

Urbanistická a územní studie obytné lokality Nad Parkem, Světlá n. S. na parc. č. 573/1 a 567, 224 000 Kč

Kulturní centrum Světlá n. S.

Jednostupňová projektová dokumentace pro stavební řízení a realizaci stavby Kulturního centra Světlá n. S. – střešní část včetně souvisejících vnitřních konstrukcí, 582 000 Kč

Vedení města

Foto v barevné příloze:
OMIRR (26), Jiří Višek (4)

Policisté objasnili případ poškození motocyklu a automobilů, ke kterému došlo **20. 11.** v časných ranních hodinách v obci Druhanov. Tehdy neznámí pachatelé na motocyklu poškodili zpětná zrcátka, přední světlo, nádrž, stupačku, zadní blikáč a zadní blatník a dále u dvou zaparkovaných osobních automobilů ulomili zpětná zrcátka. Poškození majitelé vyčíslili celkovou škodu na 11 000 Kč. Policisté zjistili, že uvedené jednání mají na svědomí dva mladíci z Havlíčkovobrodka. Nyní jsou oba podezřelí z přečinu poškození cizí věci.

Policisté ve Světlé n. S. přijali oznámení o vloupání do rodinného domu v Lipnici n. S. Dosud neznámý pachatel ve čtvrtek **1. 12.** v době mezi šestou a devátou hodinou dopolední vnikl na terasu v prvním patře domu, kde rozbil skleněnou výplň okna a vnikl do vnitřních prostor domu. Dům prohledal a následně v obývacím pokoji odcizil z dřevěné pokladničky finanční hotovost nejméně 1 000 Kč v drobných mincích. V pokoji poté poškodil zásuvku u komody a vnitřní žaluzii. Poškozený majitel vyčíslil škodu na 11 000 Kč.

Policisté ve Světlé n. S. přijali oznámení o vloupání do skladu firmy v Josefodole. Do volně přístupného areálu společnosti v uvedené obci vnikl neznámý pachatel v období **od konce měsíce března do 2. 12.** Z plechového skladu sklářských vý-

robků odcizil karton lustrových dílů a dále karton obsahující 12 kusů skleniček a dvě skleněné misky. Poškozené společnosti způsobil škodu ve výši téměř 41 000 Kč.

K dopravního nehodě vyjžděli policisté v sobotu **3. 12.** krátce po deváté hodině ranní do Světlé n. S. Řidič osobního vozidla Škoda Favorit jedoucí po hlavní silnici od centra města, odbočil na křižovatce vlevo do Zámecké ulice. Za křižovatkou najel vpravo mimo komunikaci, kde narazil do dopravní značky. Poškození značky však neohlásil a z místa odjel. Krátce nato byl 24letý řidič policejní hlídkou zjištěn, když parkoval u obchodního domu. Policisté ho vyzvali k provedení dechové zkoušky na alkohol. Zkouška byla pozitivní a již při prvním měření nadýchal 1,68 promile alkoholu. Na místě byl řidič zadržen řidičský průkaz a další jízda mu byla zakázána.

V období **od 3. 12. do 4. 12.** dosud neznámý pachatel vnikl nezajištěným střešním vikýřem do půdních prostor výrobní haly firmy v Nádražní ulici. Následně poškodil dveře a vnikl do dílny, kde odcizil několik plastových cívek s měděným drátem o hmotnosti nejméně 150 kg. Poškozené firmě způsobil škodu ve výši nejméně 31 000 Kč.

Z webových stránek Policie ČR

zpracovala -mk-

z historie



Kdysi a dnes

Ulice Nové město, dům čp. 282

Dne 2. března 1910 sepsal majitel domu čp. 85 v ulici Nové město František Novotný (*1868), obchodník hodinami, žádost obecnímu zastupitelstvu:

„Já níže podepsaný prosím laskavě o povolení ku přístavbě domku čp. 85 na Novém Městě a ku schválení plánu, míním sbořit stodolu která ještě částečně doškama krita jest a zamíšlím postavit přístavbu podél ulice! Neb tato stodola jest jen prostrach aby

z došku někdy oheň nevznikl tedy žádám Slavné obecní zastupitelstvo by mě povolení ku stavbě bylo uděleno a plánu schválilo.“

Přístavba byla povolena, ale stavebník změnil názor a dne 19. dubna sepsal novou žádost, a to o povolení ke stavbě nového domku:

„...Míním postavit domek ohnivzdorní v témže místě frontě jak mi slavná stavební komise dne 30. března 1910 povolila. Jest to as ten samí front jenže nebudu šlisovat noví stavení ke starímu

tím bych to skazil rozmyslil jsem si to že to budem lepší vipadat než v planku prvňím žádám Slavné obecní zastupitelstvo by mi plánek schválilo plánek se opraví při stavební komisi.“

Povolení ke stavbě bylo uděleno 20. dubna 1910, stavba byla započata 23. května a dokončena 17. října téhož roku. Přizemní domek sestával z pokoje, kuchyně, síně a schodiště na půdu v podkroví. Po ohledání stavby dne 18. října bylo vydáno povolení k obývání s platností od 1. listopadu 1910.

Mezitím se 6. září Františkově manželce Antonii, rozené Pokšteřové (*1873) narodil syn Jaroslav. Když dospěl, stal se hodinářem a zlatníkem. Koncem 50. let vypukla kolem jeho činnosti aféra, kterou zmiňuje kronikář Jiří Holan v městské kronice:

„V únoru 1959 ve výloze radnice vystavena ukázka ze zatajených věcí: hodiny, hodinky, prsteny, zlomkové zlato, broušené granáty, polodrahokamy atd. Také pistole ráže 7,65 mm se dvěma zásobníky a 22ks ostrých nábojů.“

Dům byl Jaroslavu Novotnému zkonfiskován, stal se majetkem MěNV ve Světlé n. S., který jej v roce 1962 prodal manželům Karlovi (nevlastní bratr Jaroslava) a Františce Novotných.

V dokumentu z listopadu 1987, nazvaném Technicko-ekonomické hodnocení bytového fondu objektu navrženého k demolici, se udává orientační výkupní cena ve výši 26 393 Kč, náklady na vlastní demolici a odvoz sutin na 28 000 Kč.

Jaroslav Vála



Plán vyhotovený stavební kanceláří Jana Zemana ve Světlé n. S.

Stalo se

V Čechách

- Před 630 lety 19. ledna 1382 se sestra krále Václava IV. Anna provdala za anglického krále Richarda II. Živější styky mezi Čechami a Anglií vedly k seznámení s Viklefovými díly u nás.
- Před 150 lety v lednu 1862 byla v Praze založena první tělocvičná organizace Sokol a schváleny její stanovy.

Ve světě vědy a techniky

- Před 360 lety v roce 1652 zkonstruoval Francouz Blaise Pascal první počítačový stroj pro sčítání a odčítání.
- Před 110 lety v roce 1902 začal v Německu August Bosch vyrábět automobilové zapalovací svíčky.

Ve Světlé nad Sázavou

- Před 490 lety v roce 1522 zemřel majitel Světlé Burian II. Trčka z Lípy a byl pochován v lipnickém kostele. Jeho majetek včetně Světlé zdědil Jan Trčka z Lípy.
- Před 130 lety v roce 1882 byla vydlážděna horní část náměstí (zbytek náměstí o pět let později).

Josef Böhm

Stalo se před 590 lety

Na přelomu let 1421 a 1422 došlo k jednomu z nejdůležitějších střetnutí husitských válek – boji o Kutnou Horu. V několika střetnutích se utkala spojená husitská vojska (táboři, orebité, pražané a husitská šlechta) pod vedením Jana Žižky z Trocnova s vojskem uherského krále Zikmunda Lucemburského.

Když začátkem prosince Kutná Hora padla, husité nejenže zůstali odříznuti od zásob, ale také obklíčeni nepřátelskými voji. Žižka však – jak líčí Vavřinec z Březové – přitáhl ke královu vojsku a prudkou střelbou je zahnal na útek. Potom vyčkal večera, odtáhl jen asi čtvrt míle daleko a uzavřel se ve vozové hradbě. Zikmund se již dalšího útoku neodvážil a Žižka 23. prosince ustoupil do Kolína. Král v domnění, že ho navždy porazil, v dobytém městě bezstarostně oslavoval vítězství a jeho vojsko plenilo daleké okolí. Ale 6. ledna

1422 se u Nebovid před Kutnou Horou náhle objevilo Žižkovo vojsko, posílené



rychlým nábořem čerstvých sil zejména z Jičína, a udeřilo na zmatené a rozptýlené vojsko královské. Zikmund, ač měl troj- až čtyřnásobnou přesilu, netroufal si nechat se zavřít v pevné Hoře, nýbrž dal se ještě téhož dne na panický ústup, přičemž rozkázal město zapálit. Husité požár města uhasili, pronásledovali královské vojsko celou noc i příští den a 8. ledna dostihli jeho zadní voj u Habrů. Tam se sice na návrší královské vojsko sešikovalo k obraně, ale při prvním útoku husitů se dalo na útek. Stejně tak dopadl nový pokus o odpor u Německého Brodu. U hradeb se sešikovala uherská jízda pod velením Pipa Spana z Ozory, aby kryla ústup krále k Jihlavě. Protože most přes Sázavu nestačil množství utíkajících, pustila se uherská jízda přes zamrzlou Sázavu, ale led se pod velkou tíhou prolomil a utonulo nejméně 548 jezdců. Před ▶

► městem zanechali vítězům přes 500 vozů vrchovatě naložených rozličným zbožím, uloupenými klenoty, penězi a rouchy. Ve městě zůstalo několik šlechticů českých, německých a polských a mezi nimi také polský šlechtic ze Zikmundova doprovodu Závíš Černý z Garbova, který se jako hejtman ujal řízení obrany města. Žižkův útok 9. ledna byl sice statečně odražen, protože však městské zdi byly značně pobořeny, začali obležení v sobotu 10. ledna po mši vyjednávat s husity o kapitulaci. Mezitím však část husitského vojska na

jiné straně vnikla do města a vůdcové nemohli udržet mužstvo, aby se krutě nepomstilo za poslední křížácké ukrutnosti. Přes 1500 lidí bylo zabito, dílem ze Zikmundova vojska, dílem z obyvatelů, ženy a děti byly pryč z velké části vyvedeny z města, které bylo zapáleno. Zkáza města byla značná, nicméně tvrzení pozdějších kronikářů, že „*po sedm let zůstalo bez obyvatelů*“, nezdá se pravděpodobné.

Žižkovo tažení bylo korunováno úspěchem, a tak se v neděli 11. ledna 1422 na poli u Německého Brodu ko-

naly slavnostní bohoslužby a Jan Žižka a někteří urození příslušníci husitského vojska byli pasováni na rytíře.

K tažení Jana Žižky od Kutné Hory k Německému (dnes Havlíčkovu) Brodu se vztahuje lidová pověst o Žižkově studánce, ležící v lesích mezi obcemi Pohled' a Malčín. Její vodu pryč Žižka okusil a po napití řekl: „*Dobrá voda.*“ V její blízkosti je na kamenném podstavci umístěna bysta slavného vojévůdce.

Text a foto Jaroslav Vála

školsství



ZŠ Komenského pro rodiče

Vážení rodiče předškoláků i další zájemci z řad rodičů a pedagogů, připravili jsme pro Vás další ročník přednáškového cyklu Vstup dítěte do školy. Zároveň Vás tímto zveme k seznámení s prostředím naší školy a k setkání s pedagogy naší školy.

Vstup volný.

Těšíme se na Vaši účast.

1. Logopedie

12. 1. 2012 v 15.30 hod. v budově v Jelenově ulici

Lektorky: Mgr. Markéta Prášková,
Bc. Eliška Poukarová,
logopedické asistentky

Řeč, její význam, poruchy a náprava nejen pro předškoláky, a to s praktickými radami. Přímo s lektorkami se můžete domluvit na hodinách logopedie pro Vaše dítě ve škole i mimo ni.

2. Cvičení pro děti a rodiče

24. 1. 2012 v 15.30 hod. v budově v Jelenově ulici

Lektoři: Mgr. Jana Zikmundová,
Mgr. Robert Štefánek

S nástupem do školy se mění životní režim. Zátěž na páteř se při delším nesprávném sezení, nošení aktovky, používání nevhodných židlí zvyšuje. Přijďte si s Vaším dítětem vyzkoušet, jak účinně rehabilitovat a hlavně předcházet bolestem zad i hlavy.

3. Školní zralost z pohledu speciálního pedagoga

31. 1. 2012 v 15.30 hod. v budově v Komenského ulici

Lektorka: Mgr. Eva Stloukalová,
ředitelka Pedagogicko –
psychologické poradny,
Havlíčkův Brod
(<http://ppphb.hbnet.cz>)

Setkání je zaměřeno především na aspekty školní zralosti a důvody odkladu povinné školní docházky.

Váš předškolák si může vyzkoušet test školní zralosti v naší počítačové učebně.

*PhDr. Jana Myslivcová
ředitelka školy*

MATEŘSKÉ CENTRUM ROLNIČKA
vás srdečně zve na

DĚTSKÝ KARNEVAL

Kdy? Sobota 11. ÚNORA 2012 od 14 hodin
Kde? Společenský sál Světlá nad Sázavou

ŽIVÁ HUDBA I SOUTĚŽE!
TOMBOLA!
MASKY VSTUP ZDARMA!

PRO MASKY I NEMASKY HRAJE SKUPINA TREND

Ohlédnutí za Mikulášským odpolednem

(postřehy žáků 9. třídy ZŠ v Komenského ulici)

Jako každý rok se v kašně pouštěly ořechové lodičky, zpívaly se koledy, v podzemí nás čekalo peklo. Na náměstí byly trhy od rána až do večera. Každou chvíli sprchlo, a tak bylo náměstí plné různobarevných deštníků. Někteří lidé potkali své známé, povídali si, a tak všude postávaly hloučky malých i velkých. Celý den vyvrcholil rozsvícením vánočního stromečku v 18 hodin, promluvil pan starosta

a pan farář a pak už se strom rozzářil a zazněly famfáry. Hloučky na náměstí se potom ještě chvíli nerozcházely, lidé si užívali vánoční atmosféru, ale nakonec se všichni začali ubírat ke svým domovům.

Eva Krajanská

Jednou z akcí Mikulášského odpoledne bylo tradiční pouštění skořápek v městské kašně. I já jsem požádala dva anděly – naše paní učitelky – o jednu lodičku a pustila ji opatrně

do vody. Lodička mi udělala radost, hořela dlouho a držela se spíše u kraje.

Simona Šťastná

Výstava Tomáše Štolby v galerii Na Půdě byla překvapující, jen málo lidí dokáže vyřezat z lipového dřeva tak pěkné postavy. Z celé výstavy mě nejvíce zaujal nádherný betlém, líbily se mi i další postavy z Bible.

Patrik Ulč

Celý den byl pěkný. Myslím, že spousta lidí se už teď těší zase na příští rok. I když nebyl letos sníh, hodně lidí si tento den umělo užít a dokázalo ocenit, že i když jsme malé město, máme tu takovou pěknou zábavu, která vytvoří správnou předvánoční náladu. Moc děkujeme Kytici a všem, kdo se na přípravě podíleli.

Martina Šotolová

Mistři ČR ze Světlé

V sobotu 10. prosince se v Praze konalo Mistrovství ČR v deskových hrách. Přes oblastní a krajské kolo se do Prahy kvalifikovalo šest dětí ze Základní školy v Lánecké a devět dětí ze Základní školy v Komenského ulici. Celkem se letos do soutěže zapojilo přes pět tisíc dětí.

Tři stovky hráčů se sešly v Domě dětí a mládeže na Vinohradech, soutěžilo se ve hrách Ubongo, Smart games a Activity.

Mistrovský titul si přivezl tým hráčů 7.b ze ZŠ Komenského ve složení Michaela Bačkovská, Michaela Šrytrová, Jana Semrádová a Jiří Linek. V jednotlivých zlatou medaili vybojoval Pavel Boudník ze 4.a ze ZŠ Lánecká.

Vítězové prokázali, že jim nechybí důvtip a sportovní duch. Jsme rádi, že žáci obou škol tak výborně reprezentovali naše město, všem zúčastněným blahopřejeme. Poděkování patří také vychovatelkám ve školních klubech, se kterými se děti na soutěž připravovaly.

Fotografie z mistrovství si můžete prohlédnout na www.svldec.cz (fotogalerie, rajče).

*PhDr. Jana Myslivcová
Mgr. Vlastimil Špatenka*

Základní škola Světlá nad Sázavou, Komenského 234

582 91 Světlá nad Sázavou, Komenského 234, tel.fax:569452769, e-mail:zskomenskeho@hbnet.cz

ZÁPIS DO 1. TŘÍDY
ZÁPIS DO 1. TŘÍDY
ZŠ Komenského
s říkadlem a písničkou



**pro školní rok 2012 - 2013
se koná**

ve čtvrtek 9. 2. 2012 od 14 do 17 hod.

v pátek 10. 2. 2012 od 12 do 15 hod.

v budově školy v Jelenově ulici

Podrobnosti na <http://www.zskomenskehosns.cz>

Vánoční jarmark

Začalo to asi tři týdny předem. Celá škola se chystala – výzdoba chodeb začala připomínat zimu, se kterou si letos příroda dává načas. Děti se svými pedagogy popouštěly uzdu své fan-



tazii, aby stánky zaplnily rozmanitými výrobky. Uzdu fantazii popouštěli i rodiče, kteří každoročně překrásnými výtvary obohacují vánoční zboží té třídy, do které chodí jejich ratolest. Ze školní kuchyňky se linula vůně pečeného cukroví, které připravovala velká děvčata s paní učitelkami pro jarmareční hosty...

A pak, 8. prosince odpoledne, se otevřely dveře školy a natěšení návštěvníci si začali užívat všeho, co jim děti a učitelé připravili. Ten, kdo byl vyčerpan příjemnými zážitky a korzováním mezi stánky, mohl zakousnout výtečné



grilované klobásy nebo posedět nad voňavým punčem či voňavou griotkou v příjemném prostředí kuchyňky s milou obsluhou učitelek. Kdo z dětí měl tvůrčí náladu, určitě uvítal možnost vyrobit si malou vánoční ozdobu, přání nebo si nazdobit perníček.

Co říci závěrem? V novém roce 2012 Vám všem ZŠ Lánecká přeje jen to dobré a za rok se těšíme nashledanou!

*Eva Milfajtová
Foto: Jiří Víšek*

Z Á P I S



děti do 1. třídy
Základní školy Světlá nad Sázavou,
Lánecká 699

Podle §46 zákona 561/2004Sb.o předškolním, základním, středním, vyšším a jiném vzdělávání vyhlášíme ředitelství školy zápis do prvních tříd pro příští školní rok.

Zápis proběhne:

ve čtvrtek 9. února 2012 od 13:00 do 16:00 hod.

a

v pátek 10. února 2012 od 12:30 do 15:00 hod.

ve školní budově ZŠ v Lánecké ulici v přízemí.

K zápisu se dostaví rodiče s dětmi, které dovrší do 31. srpna 2012 šest let věku.

S sebou je nutné vzít: **rodný list dítěte** (doklad o rodném čísle)

Vaším dítětem pod jednou střechou v příjemném prostředí nabízíme kromě výuky, stravování ve školní jídelně a péče ve školní družině a školním klubu i spoustu mimoškolních aktivit – jazykové, sportovní, keramické, výtvarné, matematické kroužky, sborový zpěv atd.

Osobně se můžete kdykoliv přijít podívat do naší školy.

Navíc v úterý 17. ledna 2012 v 15:00 hodin bude pro Vás ve škole připraveno informační setkání s učiteli prvních tříd.

Mgr. Vladimír Špatenka
ředitel školy

Den otevřených dveří v 1. třídách 24. ledna 2012

ZŠ Komenského v MŠ Na Sídlišti



23.1., 24.1., 25.1., 26.1., 27.1. dopoledne jsou pozvány

také třídy mateřských škol.

Vánoční dílny

Vánoční dílny na 1. stupni ZŠ v Komenského ulici byly zaměřeny na výrobu vánočních drobností pro radost a vánoční pohodu. Dopoledne pomáhaly vyrábět školní děti svým malým kamarádům z mateřských školek, od-

poledne pak rodičům a návštěvníkům. Celkem se pracovalo v šesti dílnách, od jednoduchých řetězců z oříšků a těstovin přes složitější origami až

po tradiční zdobení jablíček a pomerančů typickým vánočním kořením. Všechny výrobky si návštěvníci mohli naskládat do mikulášských pytlíků,

Mateřské centrum Rolnička Světlá nad Sázavou

Sázavská 598, kontakt: 728 228 565

Program na leden: provázet nás bude pohádka O Smolíčkovi Pacholíčkoví

Pondělí:

8:30 – 11 hod.:

Cvičení pro děti s rodiči

Divadélko pro nejmenší

Keramická dílnička pro děti s rodiči

Úterý:

dopoledne Hudební školička

19:00 hod. Večerní dílna

Středa:

8:30 – 11 hod.

Cvičení pro děti s rodiči

Divadélko pro nejmenší

Pojď si hrát – hernička

16 – 17 hod.

Tančírna v Rolničce

Čtvrtek

8:30 – 10:30

Mámo, vezmi pastelku...

Pátek:

8:30 – 11 hod.

Cvičení pro děti s rodiči

Divadélko pro nejmenší

Výtvarná dílna pro děti s rodiči

Keramická dílnička:

2. 1. jezinka

9. 1. Smolíček – sedící postava

16. 1. stojan na ubrousky – les

23. 1. balón na zeď

30. 1. zvon

Výtvarná dílna (dopolední):

6. 1. bota – tkanička

13. 1. papírové obláčky

20. 1. papírové puzzle – parník

27. 1. chraštítko

Srdečně zveme...



kteří vyrobily děti ve školním klubu. Všichni využili andělskou poštu a napsali svá přání Ježíškovi. Nádherně vyzdobenou školní budovou zněly vánoční písně a voněla vánočka, do školy se podařilo vnést pravou vánoční atmosféru.

Mgr. Lenka Včelová

Z domova pro seniory

Dne 8. listopadu se konala již desátá přednáška Univerzity slunečního věku. Přednášejícími byli slečna BcA. Barbara Jarošová a pan Jiří Jakeš. Studenti se dozvěděli o historii polského hradu a taktéž něco o jeho současnosti. Přednášejícím za jejich výkon děkujeme.

Ve středu 16. listopadu nám svoje příběhy přišly převyprávět vězenkyně z věznic ve Světlé n. S. Měli jsme tak možnost vyslechnout příběhy těch, kterým se život prozatím moc nepovedl a skončili v rukou zákona. Svoje povídání doplnily vystoupením hudební skupiny. Za návštěvu děkujeme.

V pátek 18. listopadu se uskutečnila přednáška Univerzity slunečního věku na téma „Tam kde bydlí orli – vyprávění

o výpravách mezi alpské velikány“. Přednášejícími 11. přednášky byli PhDr. Hynek Bouchal, Václav Prášek a Josef Ptáček. Za zprostředkování krásného zážitku děkujeme.

23. listopadu obyvatelé DpS sestavili sportovní družstvo a vydali jsme se společně na sportovní hry do Havlíčkova Brodu do Domova pro seniory Reynkova. S ostatními družstvy jsme se utkali v netradičních disciplínách. Jako odměnu jsme si přivezli krásné zážitky a drobné dárky. Za pozvání děkujeme a těšíme se na další.

V sobotu 26. listopadu jsme přijali pozvání na výstavu vánočních vazeb a dekorací v Herálci. Měli jsme možnost zhlédnout vystoupení místní základní ▶

► školy a pěveckého sboru. Vše proběhlo s nádechem Vánoc. Součástí výstavy byl i stánek s výrobky našich obyvatel, který sklídl i návštěvníků velký úspěch.

Vánoční atmosféru v domově jsme nahladili dne 30. listopadu a to tak, že jsme společně ozdobili vánoční stromky a domov celkově oblékli do vánočního hávu. Od tohoto dne bylo jasné, že Vánoce jsou za dveřmi.

Ve čtvrtek 1. prosince nás se svojí družinou čertů a společně s andělem navštívil Mikuláš. Čerti se postarali o pořádný rozruch, který nás všechny pobavil. Mikuláš popřál hodně zdraví, štěstí a spokojenosti do nového roku a společně

s andělem rozdál obyvatelům dárky. S čerty jsme měli možnost zatančit si pod vedením skupiny ČASS. V rámci nadílky jsme nadělili dárky také vítězům našich dlouhodobých soutěží – šipek a kuželek.



V neděli 4. prosince jsme se společně podívali do pekelného podzemí plného čertů. Součástí byly i Mikulášské trhy, kterých jsme se zúčastnili se stánkem, kde bylo možno zakoupit si výrobky z dílny našich obyvatel.

V sobotu 10. prosince jsme opět vybalili stánek a zúčastnili se Vánočních trhů. Návštěvníci měli možnost zakoupit výrobky obyvatel domova s vánoční tematikou a navodit si tak tu správnou atmosféru i ve svých domovech.

*Text a foto:
Monika Horáková,
sociální pracovnice*

kultura



Dva rozhovory

S Lucií Bílou...

Naše nejlepší zpěvačka Lucie Bílá, která vystoupí 18. ledna v divadelním sále Společenského domu ve Světlé nad Sázavou, má za sebou velmi úspěšný rok. Získala Zlatého slavíka nebo vydala album plné duetů. Výjimečně se jí daří už třetí rok za sebou.

– Událo se v posledních letech něco, co byste nejraději vymazala?

Nemám ráda lítost. Raději ať mi někdo vyčítá paličatost. Celý loňský rok byl pro mě znamením splněných přání, uzavírání kruhů a to v práci i soukromém životě. Když se podívám zpět na těch 18 „slavičích“ let, zažila jsem toho tolik, že by bylo nemožné, aby v tom seznamu nebyly i pády a prohry. Jediné co bych nechtěla, prožít to znovu. Ale měnit bych to nechtěla. I když mám v obličejí o pár vrásek víc, jsem to já a vše co bylo, ke mně patří.

– Na co se těšíte v příštích třech letech?

Před třemi lety jsem stála znovu na začátku a říkala si: „Už prosím žádné změny“. Ale měnám se člověk neubrání a já jsem za ně vlastně ráda. Už mám na očích dioptrické brýle a připadám si tak moudřejší (smích). Mám novou lásku a cítím se šťastnější a v mé rodné víšce přibude satelitní bezbariérové městečko a já jej s láskou podpořím, přesto že jsem

si u všech jmenovaných věcí vždycky říkala, že se nikdy nestanou. Takže teď už neříkám „nikdy“ a těším se na další změny, které přijdou.



– S komorními koncerty za doprovodu Petra Maláska vyprodáváte sály po celé zemi. Není pro Vás několikahodinové cestování za koncertem vyčerpávající?

Využívám každé volné chvíli k odpočinku. V autě se dívám na detektivky nebo háčkuji. Mám taky ráda sudoku, jsem jím úplně posedlá. Když nemůžu přijít na správné řešení, odkládám i spánek (smích).

– Na pódiu vyprávíte vtipy a různé historky. Máte je dopředu připravené?

Nechávám tomu volný průběh a i já se pak sobě divím, co to někdy melu (smích).

– Záříte i na facebooku. Během jediného roku se počet fanoušku Vašich stránek zvedl o více než 65 tisíc lidí. Stala

jste se tak nejoblíbenější ryze českou zpěvačkou na této sociální síti. Uměla byste po letech v showbiznyosu říct, kde je hranice, za kterou novináře ani zvědavce nepustíte?

Když jsem začínala, připadalo mi logické rozdat se úplně a nenechávat si žádné rezervy, ale tenhle talent jsem časem ztratila. Chvála bohu za to. Není lehké udržet si svá tajemství a hranici, kam nikdo nesmí. Na to mám příliš veřejné povolání a příliš známé jméno. Ale bojuji o to statečně. Není to v žádném případě o tom, že bych ztrácela lásku k lidem, ale je to nutnost, abych těm lidem měla ještě dlouho co nabízet.

...a Petrem Maláskem

Klavírista Petr Malásek doprovází Lucii Bílou během jejích recitálů po celé republice. Znají se řadu let, jsou hudebně i lidsky naladěni na stejnou notu. Petr na pódiu často bývá terčem vtípů, které Lucie divákům s oblibou vypráví. Společně je můžete vidět v 18. ledna v divadelním sále Společenského domu ve Světlé nad Sázavou.

– S Lucií Bílou hrajete asi deset let a poji Vás přátelství, že?

My se známe strašně dlouho. Poprvé jsme se setkali při nahrávání Neposluš-

ných tenisek, což byl první hit Lucky. Tenkrát jsem byl člen orchestru, se kterým nahrávala. Pak jsme se střídavě setkávali a naopak nás život zase rozdělil, ale teď už spolu hrajeme opravdu dlouho. Lucka je fajn holka a tím, že se dobře známe a máme možnost se při té muzice ještě více poznávat, tak je to bezvadný.

– *Lucie během recitálu často žertuje na Vaši adresu. Dostala Vás už někdy svým vtípem, že jste se úplně odboural nebo jste vůbec netušil, co říct?*

Obvykle nevím, co říct, protože Lucka je hrozně rychlá (smích). Nejhorší, co se nám stalo, bylo, když jsem hrál a praskla pode mnou židle u piána, jak jsem nakynutý. To jsme se oba tak smáli, že jsme nemohli skoro pokračovat. Lucka má dokonce tu ulomenou nohu někde schovanou jako suvenýr.

– *Na čem závisí výběr písniček během recitálu? Vybíráte je společně? Prosadíte si občas svou oblíbenou?*

Byť mají koncerty svoji pevnou „kostř“, čas od času k proměnám dochází. Saháme společně do repertoáru z minulosti, do tvorby různých zahraničních písničkářek či do melodií z oblasti filmu či klasické hudby. Pokud ale písnička není „oblíbená“ u nás obou, nemá vůbec smysl ji zařazovat.

– *Můžete během koncertu zaimprovizovat?*

Dokonce musím! Každý koncert je originál, ovlivněný atmosférou v sále, náladou publika, náladou naší... A situace, které přicházejí nečekaně a vyžadují naprostou improvizaci na našich vystoupeních, miluju úplně nejvíce!

– *Skládáte taky písničky? Pokud ano, hrajete s Lucií nějaké Vaše?*

Písničky skládám. I když ne tak často, jako jiné hudební počiny... Ale připravujeme na podzim nové autorské CD, tak tam bude určitě příležitost nejen pro mne, ale rýsuje se také pár docela překvapivých autorů.

– *Jaký je rozdíl, když jste na pódiu sami dva během recitálu a naopak pokud hrajete s kapelou?*

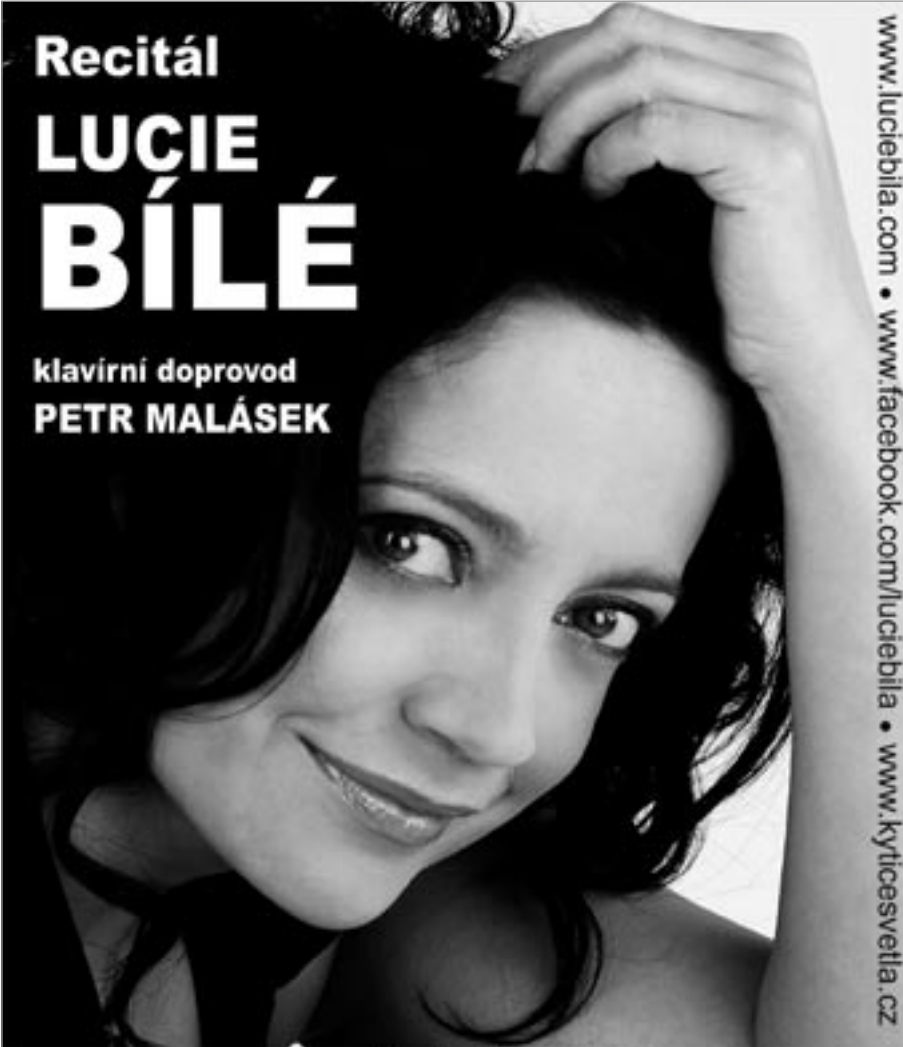
Když je víc lidí, tak je větší legrace. Na druhou stranu recitály mají zvláštní atmosféru. To je jako když si uděláte táborák a sedíte u něj s velkou partou a smějete se. Nebo sami dva se díváte do plamenů, povídáte si a užíváte si ty chvíle.

– *Jednou jste prý o Lucii prohlásil, že má nejhezčí zadek v showbusinessu. Je to pravda? Vy během koncertů vidíte právě její pozadí, že?*

Ani nevím, že jsem to někde řekl. Ale je pravda, že celou dobu koncertu z pozice sedícího střelce mám pěkný výhled (smích). A byť jsem to asi nikdy neřekl, tak opravdu má.

Jiří Rous

Foto: Lukáš Fronk



Recitál
LUCIE BÍLÉ
klavírní doprovod
PETR MALÁSEK

www.luciebila.com • www.facebook.com/luciebila • www.kyřicesvetla.cz

Divadelní sál, Světlá nad Sázavou
18. ledna 2012 od 17 hod. a 19 hod.
Předprodej vstupenek v TIC, nám. Trčků z Lipy 16, Světlá n. S.
tel. 569 496 676, info@svetlans.cz

Komorní koncert Lucie Bílé

Do Světlé nad Sázavou přijede 18. ledna jedna z největších hvězd českého hudebního nebe. Lucie Bílá vystoupí v komorním koncertu za doprovodu klavíristy Petra Maláška. Představení, které vyprodává sály po celé zemi, má výjimečnou atmosféru.

„Budu se snažit dát lidem to, pro co si přijdou. Repertoár máme barevný, veselý, dojemný, vybraný především z lásky k hudbě, ale i k divákům,“ slibuje Lucie Bílá. Diváci se mohou těšit na večer plný známých hitů, a nebyla by to Lucka se svým osobitým humorem, aby nepřidala i pár historek a vtípků: „Když se lidé smějí, je to pro mě to největší ocenění.“

Druhým rokem dává více přednost koncertům v menších sálech před velkými stadiony. Je tak blíž publiku a užívá si uvolněnou atmosféru, kdy do poslední chvíle netuší, o čem bude divákům vyprávět.

„Nechávám tomu volný průběh a i já se pak sobě divím. Jestli se ale s někým cítím úžasně na jevišti, tak je to Petr Malásek a jeho úžasný piáno, prostě fantastický,“ dodává.

Lucie Bílá vystoupí 18. ledna v divadelním sále Společenského domu.

Jiří Rous

Smíšený pěvecký sbor Gaudeamus

aneb Přijďte si k nám zazpívat

Smíšený pěvecký sbor Gaudeamus obnovil od září pravidelné zkoušky sboru a začal připravovat nový repertoár pro sezónu 2011-2012. To vše je možné díky tomu, že se vedení sboru ujal nový sbormistr Jiří Trtík. V období adventu a Vánoc jste si mohli přijít poslechnout nebo také s námi zazpívat na adventní koncert na zámku v Habrech a Českou mši vánoční J. J. Ryby v kostele sv. Václava ve Světlé n. S. a v kostele sv. Markéty v Lučici. Zájemce o sborový zpěv rádi uvítáme. Přijďte se za námi podívat na zkoušky, které se konají každou neděli od 18 hodin v ZŠ Komenského.



*Jiří Trtík (*1989)*

V lednu 2011 úspěšně složil přijímací zkoušky na Pražské konzervatoři, kde nyní studuje obor hudební skladba u prof. Jiřího Gemrota. Mezi vedlejší obory, které rovněž navštěvuje na Pražské konzervatoři, patří dirigování u prof. Marka Valáška a hra na housle u prof. Radima Kresty. V červenci absolvoval v Praze letní jazzovou školu Czech Jazz 2011 a v srpnu Mezinárodní školu duchovní hudby v Želivském klášteře ve sbormistrovské třídě pod vedením prof. Marka Valáška.

Lenka Vávrová



Kulturní zařízení KyTICe Světlá n. S.
zve malé diváky, ale i dospělé
příznivce pohádek na představení
Divadla TRAMTARIE Olomouc



O PRAČLOVÍČKOVÍ

Báječný výlet do světa dinosaurů, dinosaurů, ptakoještěřů a ptakoještětek. Trochu poučné, ale hlavně veselé vyprávění o tom, jak pračlovíček postavil první domeček, jak musel objevit, k čemu je dobrý oheň, jak vyzrát nad tyranosaurem a jak zjistit, že ve dvou jde všechno lépe.

**Divadelní sál ve Světlé n. S.
ve středu 25. ledna v 8.30 a v 10 hod.**

Pro děti od 3 do 10 let.

Vstupenky je možno koupit půl hodiny před představením
v pokladně sálu.

KyTICe připravuje:

18. února 2012 od 15 hod.
v divadelním sále

TŘI POHÁDKY NA DOBRÝ DEN



Skládanka výpravných pohádek čerpajících z klasických motivů – O veverce a červíku Napucánkovi, Mlsná princezna a Sekerková polévka z repertoáru Divadla Pohádka, Praha.

Vhodné pro děti od 3 do 10 let.

Předprodej vstupenek od 30. ledna.

Předprodej vstupenek v TIC, tel. 569 496 676, info@svetlans.cz

Pozvánka do městské knihovny

Malá ukázka z knižních novinek zakoupených od 19. října do 14. prosince 2011:

Beletrie

Coelho Paulo
Alef

– Autor se vrací k motivu pouti, tentokrát Pouti do Jeruzaléma. Nemusí se tam však putovat osobně, podmínkou je cesta v prostoru a čase. Celý příběh se odvíjí od symbolu Alef – prvního písmene hebrejské abecedy, v němž se vše sbíhá a v němž můžeme v jediném okamžiku vše spatřit.

Váňová Magda

Pavouk v síti

– Psychologický příběh o spletených sítích vztahů, které lidé spřádají, aby získali to, po čem touží.

Vondruška Vlastimil

Letopisy královské komory VI.

– Další dva příběhy pisáře královské komory Jiřího Adama z Dobronína, který pomocí svého důvtipu vyřešil již mnohé spletené zločiny nejen ve svém okolí, ale někdy i přímo na královském dvoře.

Viewegh Michal

Mafie v Praze

– Léto v metropoli tentokrát na okurkovou sezónu nevypadá: opoziční politici a občanskí aktivisté jsou sledováni, ruská mafie vydírá movité podnikatele, někdejší lobbista ukrývající kompromitující materiály, je předčasně propuštěn z programu na ochranu svědků. Prostě idylka.

Wood Barbara

Zlatá země

– Mladičká Hannah Conroyová touží věnovat se lékařské profesi jako její otec. To je však v Anglii v polovině 19. století pro ženu zhoła nemožné. Po otcově smrti se vydává do Austrálie, kde hodlá začít nový život – samozřejmě jako lékařka.

Naučná literatura

Růžička Miloslav

Vyhnanci akce Kulak II

– Tato dokumentární kniha pravdivě a nezkráceně popisuje způsoby a nelidské zacházení s živiteli národa, kteří po generace žili v klidu a souladu s přírodou.

Zvelebil Jan

Na vandru s Reflexem VII.

– Mimojiné vyprávění českého novináře, který zůstal v Sýrii i po vyhoštění zahraničních kolegů. Čtenář se také doví, ve které zemi byl postaven moderní věžák ze skla a betonu, ale s byty bez kanalizace a toalet.

Knihy pro děti a mládež

Kawuloková Jana

Silvestr za milion

– Dívčí román o tom, co všechno čekalo Robina, Standu, Gábinu a Irenu, kteří se rozhodli prožít konec roku společně na horské chatě v lůně Krušných hor.

Valenta Milan

Půdáci ze staré školy

– Půdáci jsou dvě strašidylka Trámoš a Světlík, která obývají půdu staré školy a kamarádi s Johankou z parku. Ve škole bydlí ještě školník Kukrle s kocourem Medřichem, školní myška Ámoska a všechny dohromady zlobí krysák Ruprecht.

Eva Kodýmová

KyTICE – Kulturní zařízení Světlá nad Sázavou vás zve na výstavu

www.kyticesvetla.cz

TOMÁŠ ŠTOLBA

betlémy, dřevěné figury



Otevřeno denně kromě pondělí: úterý–pátek 9–17 / soboty, neděle, svátky 13–17

Galerie Na Půdě, Světlá nad Sázavou • 4. prosince 2011 – 15. ledna 2012

Nový Kalendář akcí

Kalendář s přehledem kulturních, společenských a sportovních akcí, které se od ledna do dubna uskuteční ve Světlé n. S. nebo v blízkém okolí, je zájemcům zdarma k dispozici v turistickém informačním centru. Vydavatelem kalendáře je kulturní zařízení KyTICE.

-zh-



Plesy v tanečním sále

27. leden – maturitní

Hraje: Jordan II z Luk u Jihlavy
Pořadatel: tř. 4.G – Gymnázium,
Světlá n. S.

3. únor – maturitní

Hraje: SOBAKO ze Světlé n. S.
Pořadatel: tř. 4.V – SOŠUP,
Světlá n. S.

4. únor – společenský

Hraje: Vysočina z Ledče n. S.
Pořadatel: o. s. Světakus, Světlá n. S.

10. únor – absolventský

Hraje: Impuls z Ledče n. S.
Pořadatel: tř. 2. P – VOŠ, Světlá n. S.

Tipy na filmy

Z lednové nabídky Městského kina ve Světlé n. S. vám doporučujeme:

Paranormal Activity 3

I kvůli maximálnímu požitku z filmu zůstává jeho příběh úzkostlivě střežen. Prozradit lze snad jen to, že v něm znovu vystupují hrdinky předchozích dvou dílů, paranormálními aktivitami pronásledované sestry Katie a Kristi, s nimiž se vrátíme ke kořenům zla, do časů jejich dětství, kdy se rády vzájemně strašily a hrály si na vyvolávání duchů, až se jim to jako bumerang začalo vracet. Připravte se na intenzivní filmový zážitek, který nenechá nikoho chladným. Snad kromě hrdinů filmu, kteří se s paranormálními aktivitami setkají na vlastní kůži. Vy ostatní toto setkání možná přežijete.

Moje krásná učitelka

Oscarový Tom Hanks hraje chlapíka středního věku, který díky ekonomické krizi ztratí práci. Do té doby pracuje jako úspěšný šéf v hypermarketu. Larry zjišťuje, že bez vzdělání dobrou práci nezíská, a proto se rozhodne pro návrat do školních lavic. Chce si rozšířit své obzory, ale hlavně získat lepší kvalifikaci pro své budoucí povolání. Ve škole se запиše do hodin komunikace a nečekaně se zamiluje do své učitelky Mercedes, která ve svém osobním životě řeší spory s manželem. Obyčejný mužský jako Larry, který má mnoho důvodů se domnívat, že jeho život se zastavil, dostane životní lekci: Když si myslíš, že vše, co mělo smysl, už tě minulo, objevíš důvod proč žít. V roli Mercedes se na filmová plátna vrací oblíbená herečka Julia Roberts.

Městské kino – co bude dál?

Odpověď na tuto otázku není vůbec jednoduchá a jednoznačná. Jak všichni víme, kina přecházejí na digitální technologii promítání. Na tento přechod pochopitelně reagují i společnosti, které distribuují filmové kopie do kin. Příčina spočívá v tom, že digitální kopie je lacinější a je s ní jednodušší manipulace.

Již v minulých letech jste, vážení diváci, jistě zaznamenali, že některé zajímavé filmy se v našem kině nepromítaly. Jednalo se hlavně o animované filmy pro děti, ale byly to i tituly pro dospělé. Důvodem bylo právě to, že zmíněné filmy byly již distribuovány pouze na digitálních kopiích. V roce 2012 se distribuce digitálních kopií znásobí. Například největší distribuční společnosti, jako je Falcon a Bonton, mají v lednové nabídce vždy pouze po jednom filmu na 35 milimetrové kopii, která je určena pro promítací stroje v našem kině. Vysvětlují to tím, že záleží na produkci filmu, jestli bude investovat do 35 mm kopií nebo vydají film pouze v digitální podobě.

Co z toho vyplývá? Digitalizovat kino! Ale ono se to snadno řekne. Pro vaši informaci, v roce 2011 se cena toho nejjednoduššího digitálního vybavení kina pohybovala okolo 4 miliónů korun. To se jedná jen o zařízení k promítání, ozvučení a plátno. O tom, že by bylo po-

třeba vylepšit celkový vzhled a prostředí kina, není ani potřeba psát.

Tato moje úvaha pochopitelně nic neřeší, spíše otvírá otázku, jak dlouho



Stará promítačka – dnes již muzeální kus – ve vestibulu kina

bude ještě kino ve své současné podobě schopné provozu, když už teď není co promítat?

Eva Doležalová
Foto: Jaroslav Vála

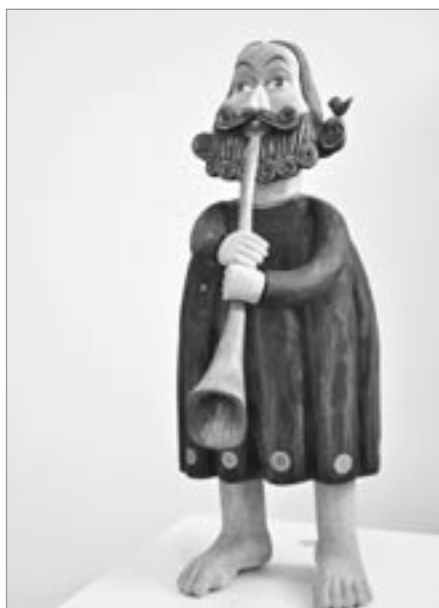
| | | | |
|---|---------------|---|------------------------------------|
| Pátek 6.1. | 19.30 108' | Perfekt Days - I ženy mají své dny (ČR) Komedie Erika má skoro všechno – vlastní pořad v televizi, vyhlášený kadeřnický salón, velký byt s terasou a svoboda, ale s každým přibývajícím rokem stále víc touží po tom jediném, co nemá, a to je dítě. Příběh čtyřiačtyřicetileté ženy, která ještě nestihla dospět. Hrají: I. Chýlková, V. Kotek | Vstupné: 65 Kč Od 12 let |
| Neděle 8.1. | 19.30 109' | Vyměřený čas (USA) Akční / sci-fi/ thriller Představte si, že můžete žít jen do 25 let. Pak zemřete. Pokud nevyděláte, neukradnete nebo nezdědíte nějaký čas navíc. V době, kdy peníze neznamenaají vůbec nic, se platí časem. Hrají: J. Timberlake, A. Seyfried | Vstupné: 60 Kč Od 12 let |
| Pátek 13.1. | 19.30 106' | Rodina je základ státu (ČR) Drama Když vám hoří půda pod nohama, není nad rodinný výlet. Libor, bývalý učitel dějepisu, který dosáhl vysokého manažerského postu ve významném finančním ústavu, si řadu let spokojeně žije společně se svou rodinou v luxusní vile na okraji Prahy. Bezstarostný život ale netrvá věčně. Hrají: I. Chmela, E. Vrbková | Vstupné: 60 Kč Od 12 let |
| Neděle 15.1. | 19.30 90' | Paranormal Activity 3 (USA) Horor Paranormálními aktivitami jsou opět pronásledované sestry Katie a Kristi. Vratíme se s nimi ke kořenům zla, do časů jejich dětství, kdy se rády vzájemně strašily a hrály si na vyvolávání duchů, až se jim to jako bumerang začalo vracet. Hrají: K. Featherston, B. Boland | Vstupné: 60 Kč Od 12 let |
| Pátek 20.1. | 19.30 104' | Mistrovský plán (USA) Komedie Josh Kovacs je manažerem jednoho z nejluxusnějších hotelů v New Yorku. V jeho nejvyšším patře má byt burzovní titán Arthur Shaw. Ve chvíli, kdy se provalí, že tenhle chlapík zdefraudoval peníze svých klientů, změní se jeho byt na luxusní domácí vězení. Pro Joshe je to jedna z nejhorších zpráv v životě. I on přišel o životní úspory. Hrají: B. Stiller, E. Murphy | Vstupné: 60 Kč Od 12 let |
| Neděle 22.1. | 19.30 127' | Ocelová pěst (USA) Akční / sci-fi/ drama Milovaný sport Charlieho Kentona, bývalého boxera, oslávili dva a půl metru vysokí oceloví roboti. Lidé jako Charlie už do něj nadále nijak nezapadají. Protože nemá s kým zápasit a nemá žádné vyhlídky na lepší budoucnost, je nucen přivydělávat si jako promotér robotických zápasů. Hrají: H. Jackman, D. Goyo | Vstupné: 70 Kč Přístupný |
| Pátek 27.1. | 19.30 98' | Moje krásná učitelka (USA) Romantická komedie Larry, úspěšný šéf v hypermarketu, zjišťuje, že bez vzdělání dobrou práci nezíská, proto se rozhodne pro návrat do školních lavic. Chce si rozšířit své obzory, ale hlavně získat lepší kvalifikaci pro své budoucí povolání. Ve škole se zapíše do hodín komunikace a nečekaně se zamiluje do své učitelky Mercedes. Hrají: T. Hanks, J. Roberts | Vstupné: 70 Kč Od 12 let |
| Neděle 29.1. | 17.30 100' | Čertova nevěsta (ČR) Pohádka V tomhle království chybí ke štěstí jen následník trůna. Král si z toho těžkou hlavu nedělá, ale královna se trápí tak, že je ochotna se upsat i peklu. Protože čert nikdy nespí, splní její pláni, ale má to prazvláštní podmínku. Hrají: S. Laurinová, D. Suchařípa | Vstupné: 60 Kč Přístupný |
| Pátek 3.2. | 19.30 115' | Muži v naději (ČR) Komedie Může být nevěra základem šťastného manželství? Šarmantní bonviván Rudolf je o tom přesvědčen: „Ženská má mít pocit, že o chlapa musí bojovat, musí se snažit, aby si ho udržela. A hlavně, ženská se nesmí nudit!“ Hrají: Jiří Macháček, Bolek Polívka | Vstupné: 70 Kč Od 12 let |
| Neděle 5.2. | 19.30 90' | Poupata (ČR) Drama Příběh vypráví o postupném rozkladu rodiny žijící na malém městě. Každá z postav žije svým ideálem v kontrastu s malostí svých činů. Skutečný pokus o záchranu rodiny přijde ve chvíli, kdy už je pozdě. Hrají: V. Javorský, M. Šoposká | Vstupné: 65 Kč Od 12 let |
| Program též najdete – http://www.svetlans.cz http://www.365dni.cz http://www.SMS.cz telefon 569 496 619 Změna programu vyhrazena | | | |

A možná přijde i Mikuláš...

Několika fotografiemi se vracíme k akci Mikulášské odpoledne a večer pro malé i velké, která se konala 4. prosince 2011, a současně děkujeme všem, kteří se na její organizaci jakýmkoliv způsobem podíleli. *KyTICe – Kulturní zařízení Světlá n. S. (foto: J. Vála)*



*Výstava děl řezbáře Tomáše Štolby
v Galerii Na Půdě*



Trubač Tomáše Štolby



Starosta s administrátorem farnosti



Zábavný pořad před radnicí



Zájemci o návštěvu pekla



Lucifer



Výstava plakátů ve vestibulu kina



Jeden z čertů



Mikuláš



Trubači před kostelem

Rybova mše v kostele sv. Václava

Adventní koncerty v kostele svatého Václava v podání smíšeného pěveckého sboru Gaudeamus se pro Světlou staly již tradicí a veřejností očekávané. Však byl

v sobotu 17. prosince kostel zcela zaplněný. V první části koncertu zazpíval pěvecký sbor pod vedením sbormistra Jiřího Trtíka několik vánočních koled a v druhé části

zazněla pod chrámovou klenbou očekávaná Česká mše vánoční „Hej, mistře!“ Jakuba Jana Ryby, při které světelský sbor doprovodil komorní orchestr Region



Tip na knihu

Před koncem minulého roku se dostala na trh další publikace pro milovníky historie železnice se sáhodlouhým ale vševypovídajícím názvem *Železniční trať Jihlava – Německý Brod – Kolín s lokálkami do Polné, Humpolce, Třemošnice a Zruče nad Sázavou na starých pohlednicích*. Jejími autory jsou PhDr. Vladimír Císár, Karel Černý, Jaroslav Líbal a Martin Navrátil, kniha byla vydána u příležitosti 140. výročí zprovoznění železniční trati z Jihlavy do Kolína. Připomeňme si stručně, že úsek Kolín – Golčův Jeníkov byl zprovozněn 15. listopadu 1869, úsek Golčův Jeníkov – Německý Brod 12. prosince 1870, Německý Brod – Jihlava 25. ledna 1871 a 23. dubna 1871 byl předán poslední úsek Jihlava – Znojmo. Provoz na celé trati Jihlava – Kolín fungoval od 25. ledna 1871. Ke zdvojkolejnému úseku mezi Kolínem a Čáslaví došlo již roku 1909, ovšem úsek Čáslav – Německý Brod se předával do provozu postupně až od října do prosince 1938.

Kniha je vázaná, čtvercového formátu 230 x 230 mm a na 132 stranách křídového papíru nabízí kolem 150 reprodukcí unikátních historických pohlednic z období 1. poloviny 20. století i dobových

fotografií a tiskovin, vybraných z fondů muzeí i sbírek soukromých sběratelů. Doporučená cena je 295 Kč.

Jedná se již o třetí knihu z tematické řady *Železniční tratě na starých pohlednicích*, kterou vydává nakladatelství Tváře z Polničky u Žďáru n. S. V listopadu 2010 to byla *Železniční trať Německý Brod – Brno*, v červnu 2011 *Železniční trať Německý Brod – Pardubice* a dále bude do této řady zapadat i titul *Posázavský pacifik*, zařazený do edičního plánu na rok 2013.

Jaroslav Vála



pod taktovkou dirigenta Lukáše Pohůnka. Sólové party Rybovy mše zpívali: soprán – Anna Dubnová, alt – Jana Myslivcová, tenor – Petr Konvalinka, bas – Pavel Vančura. Koncert byl pro návštěvníky krásným zážitkem, však také na závěr odměnili všechny účinkující dlouhotrvajícím potleskem, po kterém přišel další zážitek. Všichni zpěváci společně s komorním orchestrem rozezněli kostelní prostor naší nejtradičnější koledou *Narodil se Kristus Pán*, nato návštěvníci koncertu spontánně povstali a přidali se svým zpěvem. Byla to nádherná tečka za celým koncertem.

Text a foto: jív

Ohlédnutí za Peklem v podzemí

Letos se opět proměnilo světelské středověké podzemí na přechodné útočiště pekelníků. Chtěli bychom touto cestou poděkovat celé řadě dobrovolníků, kteří se ve svém volném čase zdatně ujali role čertů. Pekelná parta se rekrutovala ze členů a příznivců Pionýrské skupiny Jiřího Wolkera pod vedením „Lucifera“ Josefa Pavlů. Chceme podotknout, že procházka peklem je již tečkou za mnohahodinovými přípravami, během nichž se strohé podzemí promění v pekelnou sluj. V letošním roce navštívilo čertovské podzemí přes 1300 návštěvníků.

Velký dík patří také klientům sociálního centra, kteří zhotovili pro děti andílky. Každý malý návštěvník, který absolvoval výpravu do pekla, si totiž odnesl i hračku na památku. Věříme, že se nám všem podařilo vytvořit milou tradici.

J. R.

co vás zajímá



Své dotazy můžete posílat elektronickou poštou na adresu redakce@svetlans.cz nebo je v obálce doručit do informačního centra.

Betlémské světlo

Díky brněnským skautům, kteří se od roku 1990 starají o rozvoz Betlémského světla po celé naší republice, dorazil ten plamínek zažehnutý v dalekém Betlémě i do Světlé nad Sázavou. Téměř na minutu přesně přijel v sobotu 17. prosince do stanice rychlík Brno – Praha č. 672 s cenným zbožím, které však nebylo na prodej, ale pouze darem. Přenesení Betlémského světla z nástupiště, kde jej zažehla dívka ve skautském stejnokroji, do petrolejové lampičky zaměstnankyni světelské stanice ČD bylo díky silnému větru poněkud dramatické. Při zapalování světelské lampičky plamínek dvakrát

zhasl a vyšel až třetí pokus, když další skaut podal z okna vlaku kelímek se zažehnutou svíčkou. Její plamínek však při cestě do nádražní budovy skomíral



a hrozilo jeho zhasnutí. Vše zachránil malý skaut, který si do Světlé přijel pro Betlémské světlo až ze Sázavky. Měl připravenou svoji plechovku se svíčkou, tu ještě na nástupišti zapálil od svíčky darované skauty a bez problému donesl drahocenné světýlko do nádražní budovy a tam připálil další dvě lampičky. A tak Betlémské světlo bude hořet na nádraží ve Světlé nad Sázavou až do půlnoci Štědrého dne, aby si každý zájemce mohl přijít připálit a odnést si jej domů, obdarovat jím své přátele a rozdávat tak radost.

Text a foto: jív

2011 – takový to byl rok!

| Svět | Česká republika | Světlá nad Sázavou |
|---|--|---|
| | Leden | |
| Po masových protestech nazvaných Jasmínová revoluce uprchl tuniský diktátor Zajn Ábidín bin Alí (74) s rodinou ze země do Saúdské Arábie. Na severovýchodě Austrálie nejhorší záplavy za desítky let. | Zemřel novinář a bývalý disident, první polistopadový ministr zahraničí a symbol stržení železné opony mezi Východem a Západem Jiří Dienstbier (73). | Tradiční novoroční ohňostroj na náměstí, Tříkrálová sbírka, maturitní plesy studentů gymnázia a Uměleckoprůmyslové akademie. |
| | Únor | |
| Arabským světem se přehnala vlna revolucí, která začala v Tunisku a šířila se přes Egypt, Maroko, Bahrajn, Omán, Jemen a také Libyi, na kterou podnikly USA a NATO letecké útoky. | Moravský Krumlov vzdal odpor proti přemístění Muchovy Slovanské epopoje – pět z dvaceti pláten bylo převezeno do Prahy. Zemřel autor knih o holocaustu, spisovatel Arnošt Lustig (85). | Mírná zima s nedostatkem sněhu, vlek na Kadlečáku mimo provoz, slavnostní vyhlášení nejlepších sportovců města v tanečním sále Společenského domu, zápisy do prvních tříd základních škol. |
| | Březen | |
| Katastrofální zemětřesení a následná vlna tsunami připravily v Japonsku o život dvacet tisíc lidí, byly zničeny čtyři ze šesti reaktorů atomové elektrárny Fukušima, zemřela americká herečka Elizabeth Taylorová (79). | Hlavní podezřelý ze smrti devítileté Aničky zemřel ve vězení po dvou dnech na následky sebevražedného pokusu, konec platnosti padesátikorunových bankovek. | V Galerii Na Půdě výstava Nahlédnutí do pravěku aneb Světlá očima mamuta, masopustní průvod z Komenského ulice na náměstí, tradiční Josefské trhy, na nádraží zřízena půjčovna kol ČD Bike. |
| | Duben | |
| Britská událost roku: svatba prince Williama (29) a Kate Middletonové (29) ve Westminsterském opatství v Londýně. | Vládní krize, personální změny ve vládě – noví ministři vnitra a dopravy. | Zahájení rekonstrukce železničního viaduktu v Lánecké ul., v zámeckém parku Vítání jara, akce Čistá řeka Sázava a Čistá Vysočina 2011. |

| | Květen | |
|--|---|---|
| Americké komando zlikvidovalo v Pákistánu vůdce sítě al-Kajda, teroristu č. 1 a nejhledanějšího muže planety Usámu bin Ládina (54). Alžběta II. jako první britský panovník na návštěvě v Irsku. | Zemřel Karel Otčenášek (91), arcibiskup, bývalý dlouholetý politický vězeň a emeritní biskup královéhradecký. Zemřel Ivo Pešák (66), klarinetista, bavič a zpěvák Banjo Bandu Ivana Mládka. | Vítání ptačího zpěvu v parku, Den matek, Český den proti rakovině, v Galerii Na Půdě výstava kreseb světelského rodáka Jiřího Juna, VIII. ročník folklorní festival Horácko zpívá a tančí. |
| | Červen | |
| Zemřela Jelena Bonnerová (88), vdova po Andreji Sacharovovi, nositeli Nobelovy ceny míru. | 24 hodin trvajícím stávkou v dopravě částečně ochromila život v zemi. | V pondělí 20. 6. ve 13.46 hod. projel první vlak po novém viaduktu nad Láneckou ulicí. |
| | Červenec | |
| Monacký kníže Albert II. (53) se oženil s Jihoafričankou narozenou v Rhodesii Charlene Wittstockovou (43). | Zemřela Milena Vostřáková (77), kdysi populární televizní hlasatelka, v roce 1969 vyhozená z ČST. | V tanečním sále šachový turnaj. |
| | Srpen | |
| Ministr obrany Alexandr Vondra vyrazil do USA na pohřeb protikomunistického odbojáře Ctirada Mašína, vyznamenal ho in memoriam vojenským vyznamenáním, stejně jako jeho dosud žijícího bratra Josefa. | Shořela 200 let stará Petrova bouda na hřebenu Krkonoš, Milan Knížák skončil po 11 letech ve funkci ředitele Národní galerie, zemřela „žena za pultem“, herečka Jiřina Švorcová (83), do poslední chvíle zapálená komunistka. V Brně byla zavražděna Simona Monyová (44), úspěšná autorka románů pro ženy. | V Galerii Na Půdě výstava snímků ze soutěže Světelsko ve fotografii, ve Společenském domě II. sraz heligonkářů a hostů. |
| | Září | |
| Evropská komise odmítla začlenit Rumunsko a Bulharsko do schengenského prostoru. Při havárii letadla JAK 42 s hokejovým týmem Jaroslavli zahynuli i tři čeští reprezentanti a mistři světa Jan Marek (31), Karel Rachůnek, (32) a Josef Vašíček (30) | Po letech bojů vstoupila do železniční dopravy konkurenční společnost RegioJet Radima Jančury. Zemřel Otakar Vávra (100), filmový režisér (např. Romance pro křídlovku, Kladivo na čarodějnice, ale také Sokolovo či Osvobození Prahy) a Pavel Vrba (73), básník a autor textů hitů Karla Gotta, Marie Rottrové a Lucie Bílé. | Dokončení rekonstrukce části Lánecké ulice, na náměstí zavedeno placené parkování, v divadelním sále festiválek Světelské babí léto s dechovkou, v zámeckém parku Vítání podzimu, na náměstí a v Nádražní ulici tradiční Svatováclavská pouť, v Pěšinkách výstava 30 let odboru KČT Sklo Bohemia. |
| | Říjen | |
| Zastřelen Muammar Kaddáfí (69), dlouholetý libyjský diktátor. Ke svržení jeho vlády zásadním způsobem přispěly vzdušné údery NATO. | Zemřel Jiří Winter-Neprakta (87), kreslíř, karikaturista a ilustrátor, dlouholetý spolupracovník Miloslava Švandrlíka (†2009), zemřel holohlavý herec a dabér Bořivoj Navrátil (78). | V Galerii Na Půdě vzpomínková výstava obrazů Jiřího Škarýda, na náměstí první farmářský trh. |
| | Listopad | |
| Padla řecká vláda premiéra Papandrea, komunistický režim povolil Kubáncům prodávat a kupovat nemovitosti. V Moskvě skončil 520denní pobyt šesti mužů v kontejneru, kde simulovali soužití při letu na Mars a návratu na Zemi. | Začal platit zákon o protikomunistickém odboji, zemřeli básník a bývalý disident Ivan Martin Jirous řečený Magor (67) a skladatel Karel Mareš (84), autor hitů Hvězda na vrbě, Oliver Twist, či Tam za vodou v rákosí. | Dokončena rekonstrukce mostu v Josefodole, zahájena oprava konstrukce altánu v zámeckém parku, pokračuje rekonstrukce zázemí fotbalového stadionu. |
| | Prosinec | |
| Zemřel severokorejský diktátor Kim Čong-il (70), za svého nástupce už před tím určil svého syna Kim Čong-una. Po necelých devíti letech se američtí vojáci stáhli z Iráku. Návštěva ruského prezidenta Dmitrije Medvěděva v Praze. | Téměř polovina vlády po roce a půl už odešla kvůli kauzám spojenými s korupcí a lží – po ministrech Drobilovi (ODS), Bártovi (VV) a Kocourkovi (ODS) odešel i ministr kultury Jiří Besser (TOP 09 STAN). Zemřel bývalý prezident a dramatik Václav Havel (75). | Mikulášské odpoledne a večer, Peklo v podzemí, v Galerii Na Půdě výstava betlémů a dřevěných figur, v kostele sv. Václava Schola Gregoriana Pragensis a adventní koncert sboru Gaudeamus a orchestru Region, v Pěšinkách výstava Fotoklubu Světla n. S. |

Zpracoval: Jaroslav Vála

Výstava fotografií v Pěšinkách

V neděli 11. prosince se ve Sportovním centru Pěšinky konala vernisáž výstavy fotografií členů světelského Fotoklubu, nazvaná **Návraty přírodě** aneb **Jak se žije ve stanici Pavlov**.

Fotografové začali před časem spolupracovat s pavlovskou Stanicí ochrany fauny a v průběhu návštěvní sezony tam fotili jak handicapované živočichy, tak přednášky a akce spojené s ekologickou výchovou. Část zdařilých fotografií nyní vystavují ve vstupní hale zimního stadionu a návštěvníci si mohou některé z vystavovaných fotografií zakoupit. Výtěžek z dobrovolného vstupného a prodaných fotografií věnuje Fotoklub pavlovské stanici.

Text a foto: Jaroslav Vála



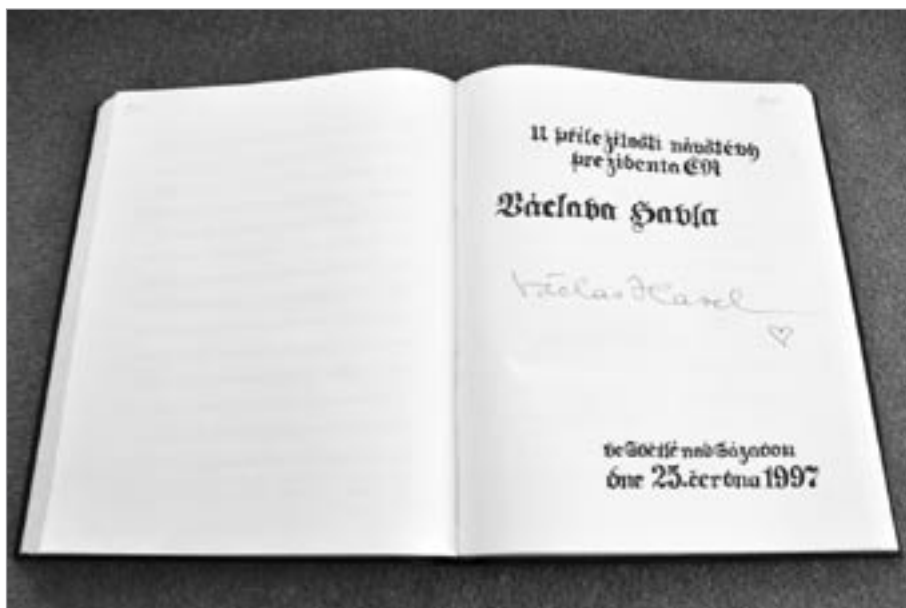
Zemřel Václav Havel

V neděli 18. prosince 2011 zemřel ve věku 75 let poslední československý a první český prezident, bývalý disident a symbol polistopadových změn, spisovatel a dramatik Václav Havel.

všem přítomným a oni spontánně jemu. Bylo to sice krátké, ale srdečné a pro naše město významné setkání. Kolona se dává do pohybu, odjíždíme. Mává se stále, prezident si všímá nového objektu hotelu



Starosta Jaroslav Jenčík a místostarosta Bohumil Novotný s prezidentem před radnicí



Kronika města s podpisem prezidenta

Naše město navštívil 25. června 1997 a Světelský zpravodaj ve svém prázdninovém dvojčísle přinesl o jeho návštěvě dvoustránkovou reportáž z pera tehdejšího starosty Jaroslava Jenčíka:

[...] Protokol a časová tíseň žene prezidenta dál. Dostávám pokyn, abych nasedl s prezidentem do jeho vozu. Je mi to divné, ale při této mimořádné události si netroufám odporovat. Prezident se loučí, mává

Barbora, ptá se a líbí se mu. Znenadání vytahuje z kapsy zbylý kousek z „vítacího“ chleba a omluvně říká: „Nestačil jsem to celé sníst, já si ho dojm. Mimochodem – máte zde moc dobrý chléb!“

Ve dnech státního smutku byly v obřadní síni světelské radnice – tak jako na mnoha místech celé republiky – kondoleční listiny, do nichž se mohli občané podepisovat a psát vzkazy. *Text a foto: J. Vála*

Michalův statek voněl Vánocemi

Staré vánoční zvyky a obyčeje, ukázky už dávno zapomenutých prací selského lidu o Vánocích v dobách tak asi před dvěma sty lety, to opět přinesly tradiční Staročeské Vánoce na Michalově statku v Pohledí, které se konaly

Z úst Jindřicha Holuba například návštěvníci slyšeli, že půst, který předcházal hodování, se dříve dodržoval po celý advent, děti zase byly překvapeny, když slyšely, že tenkrát ještě nebývalo zvykem mít vánoční stromek.



17. a 18. prosince. Sníh sice chyběl, ale na zápraží voněly jedlové chvojky, v peci praskal oheň a ve vánočně vyzdobené obytné místnosti statku vyprávěl pozorným posluchačům hlavní organizátor podobných akcí ve skanzenu Jindřich Holub o tom, jak prožívali vánoční čas naši předci. Na prostřeném stole byly pokrmy, které si tehdy vesnický lid dopřával, černý kuba, jahelník i vánočka.

Svémi vystoupeními přispěl k příjemné vánoční náladě světelský folklorní soubor Škubánek a v chalupě bezzemka předváděly lidové umělkyně pečení a zdobení perníčků, výrobu svíček a jiných předmětů z včelího vosku, háčkování vánočních ozdob. Ve stodole si mohli zájemci vyzkoušet, jak se mlátilo obilí cepy, zejména pro děti to bylo něco neznámého.

Text a foto: jív

Možnost získání dotace



MINISTERSTVÍ
PRO MÍSTNÍ
ROZVOJ ČR

Ministerstvem pro místní rozvoj vyhlašuje 1. kolo výzvy k předkládání žádostí o dotace z Národního programu podpory cestovního ruchu pro rok 2012.

Program je zaměřen na tři oblasti podpory:

1) Rekonstrukci / vybudování odpočívadel, center služeb pro turisty a hygienického zázemí pro pěší, cyklisty a handicapované turisty podél pěších tras, naučných stezek, cyklotras a zdrojových tras pro zvýšení návštěvnosti včetně marketingu vytvořených produktů cestovního ruchu.

2) Zpřístupnění atraktivit cestovního ruchu (musí se jednat o atraktivitu nadregionálního a regionálního významu, případně atraktivitu ležící v blízkosti pěších tras, naučných stezek, cyklotras a dálkových mezinárodních cyklotras). Projekty vztahující se k dopravě musí být zaměřené na ochranu životního prostředí a podporu ekologicky šetrných forem cestovního ruchu (rozvoj ekologicky šetrné dopravy v místě atraktivity, doprava do místa atraktivity a doprava v rámci atraktivity) včetně marketingu vytvořených produktů cestovního ruchu.

3) Zavedení / zlepšení / vytvoření navigačních a informačních systémů pro sluchově a zrakově postižené účastníky cestovního ruchu a návštěvníky atraktivit cestovního ruchu včetně marketingu vytvořených produktů cestovního ruchu.

Podpora je poskytována formou dotace, která může dosáhnout maximální výše 50% celkových uznatelných výdajů akce a je určena podnikatelským subjektům. Maximální možná výše celkových výdajů akce 5 mil. Kč.

Podrobné informace najdete na <http://www.mmr.cz/Cestovni-ruch/Programy-Dotace/Narodni-program-cestovniho-ruchu/Rok-2012---Podprogram-Cestovni-dostupne-vsem>.

Kontaktní osoby:

Ing. Renata Štefanová, tel. 234154 695,
e-mail: steren@mmr.cz

Ing. Bohuslav Dvořák, tel. 234154 725,
e-mail: dvoboh2@mmr.cz

Mgr. Ema Mravcová, tel. 234154 728,
e-mail: mraema@mmr.cz

Ing. Jana Šrajbová, tel. 234154 005,
e-mail: srajan@mmr.cz

Vážení čtenáři,

ve chvíli, kdy připravuji tento text, je ještě „starý“ rok 2011. Všichni slyšíme ze všech stran, že bude nutno šetřit, což se dotkne státního rozpočtu a jím dotovaných aktivit, ale i peněženek každého z nás. Mění se i některá „pravidla hry“, určitě se mění třeba způsob příspěvků na dopravu pro špatně pohyblivé občany. Informací je mnoho, některé ve sdělovacích prostředcích zní i poněkud nejasně. Šetřit možná trochu více budeme, ale to naši rodiče určitě museli také – a nejednou. Diabetiky ale nečekají pouze špatné zprávy.

Pokud jste před adventem viděli v televizi zprávy, že zdravotní pojišťovny snižují úhradu na proužky do glukometrů (a nad tím bědovali na kameru i členové jakéhosi svazu nemocných), pokud jste se okamžitě začali bát, že na proužky budete doplácet, mohu říci, že již v tuto chvíli mě minimálně čtyři firmy distribuující glukometry ujistily, že od Nového roku snižují své zisky z prodeje a pro pacienty tak zůstanou proužky přede-

psané lékařem „na pokladnu“ nadále plně hrazené.

Dvě firmy jsou schopny prodávat jehly k inzulinovým perům levněji, pokud se od nich lékárnám podaří nakoupit, dostane pacient „na pokladnu“ na nový úhradový limit pojišťovny více jehel k inzulinovým perům než letos.

Kdo splňuje kriteria pro přiznání finančního příspěvku na diabetickou dietu, bude dostávat o pár korun více (cca +100 Kč).

Nadále zůstává možnost předepsat diabetikovi s rizikem tzv. diabetické nohy jednou za dva roky příspěvek na pár speciální obuvi.

Nevím zatím nic o doplácích na inzulin, vím ale, že na trh přichází nově generický repaglinid, což bude dobrá zpráva pro diabetiky léčené tabletami NovoNorm, kde byly značné doplatky na generický lék budou podstatně menší.

To jsou asi samé dobré zprávy a určitě jich půjde v tom nastávajícím roce najít více. Tou další může být třeba ta, že okresní organizace svazu diabetiků plánuje na příští rok uspořádat poprvé v souvislosti s Pochodem proti diabetu Den diabetu, podporu (včetně finanční) už přislíbil starosta Havlíčkova Brodu. Akce určitě znamená práci, ale i možnosti pro diabetiky regionu. A každý z nás může přemýšlet, jestli bude čekat, až „se to zlepší“, nebo zkusí vymyslet, jak by to zlepšení mělo vypadat a jak by tomu mohl alespoň trošičku sám napomoci. Veškeré nápady a nabídky aktivní pomoci pro diabetiky regionu směřujte, prosím, předsedkyni SD HB paní Novákové (tel. 603 772 970) nebo mailem na mou adresu: eva.pekna@onhb.cz.

Dobré vykročení v novém roce všem přeje

MUDr. Eva Pěkná

Přenosné značky

Ještě před vánočními svátky rozmístili pracovníci Technických a bytových služeb města Světlá n. S. přenosné dopravní značky „Zákaz stání“ na některých ulicích, kde při sněhové nadílce zaparkovaná vozidla ztěžují zimní údržbu.

Text a foto: Jaroslav Vála



V Čapkově ulici

Bohemia Machine se rozrůstá

Firma Bohemia Machine, v současné době největší brusírna dekoračního skla v Čechách, staví nový objekt – sklárnu s výkonem 3,5t/den. Jedná se o sdružený provoz – automatickou i ruční výrobu. Výrobky pro nově vzniklou obchodní značku designového skla BOMMA budou primárně určeny k zušlechťování, především broušením. Plánované dokončení stavby je duben 2012, rozjezd hutní technologie je plánovaný na červen.

-jv-



Překvapení v Muzeu Podkrkonoší v Trutnově

Jedinečnou příležitostí, jak alespoň nepatrně nahlédnout do dřívějších časů, které již nemají pamětníka, poskytují dobové dopisnice se starými fotografiemi a kresbami. Jako pozdravy, přání, nejruznější sdělení nebo důležité vzkazy se rozlétly do všech koutů Čech a pokud se dochovaly, potkáváme se s nimi dnes nejčastěji v soukromých sbírkách. Tuto krásnou barevnou litografickou dopisnici s pohledem na město vydanou nákladem Rob. Brolíka ve Světlé nad Sázavou proslulou grafickou firmou J. L. (Josef Leopold) Bayer, Kolín překvapivě vlastní Muzeum Podkrkonoší v Trutnově. Jako přání k novému roku byla

Arnoštem Müllerem sice zaslána do Žatce, díky osobě adresáta však skončila své putování ve fotosbírcce Muzea Podkrkonoší v Trutnově.

Razítko je jako ve většině případů špatně čitelné, důvěryhodné informace o adresátovi, s jejichž pomocí lze alespoň přibližně určit dobu jejího odeslání, se našťastí podařilo objevit okamžitě. Nachází se v magisterské diplomové práci Bc. Michaely Voňkové nazvané Vilém Schreiber, která vznikla v roce 2009 na Filozofické fakultě Historického ústavu Masarykovy univerzity v Brně, a následujícího roku byla i úspěšně obhájena. (is.muni.cz/

th/145528/ff_m/MagisterskaDP_Vilem-Schreiber2.txt – Náhled).

Vilém Schreiber (1882-1964), kronikář a správce muzejních sbírek v Úpici, pracoval v Žatci jako účetní a později jako pokladník firmy Eduard Fanta obchodující chmelem. Do firmy nastoupil po ukončení Obchodní akademie v Praze v roce 1901. V roce 1903 odešel na vojnu. Zpět do firmy Fanta se již nevrátil. Dopisnice mu byla nejpravděpodobněji zaslána na sklonku roku 1901 nebo 1902.

Za tento malý objev vděčím své kolegyni, slečně Mgr. Petře Dědkové, správce fotosbírkou muzea, která mne jako badatelku zabývající se nejstaršími dějinami světelského děkanského kostela na existenci dopisnice upozornila. Poděkování náleží také řediteli Muzea Podkrkonoší v Trutnově Mgr. Vlastimilu Málkovi, s jehož vědomím a souhlasem je dopisnice představena čtenářům Světelského zpravodaje.

Mgr. Alena Krivská



Dopisnice – líc...



...a rub

sport



Ocenění sportovců

Město Světlá n. S. společně s komisí pro koordinaci sportů připravuje tradiční společensko kulturní akci, kde budou oceněni sportovci, sportovní kolektivy, trenéři za rok 2011. Akce se koná v pátek 20. ledna od 15 hod. v tanečním sále Společenského domu. O kulturní část se postará hudební skupina Vánek, o ukázky sportovních aktivit zástupci kroužků z DDM.

Jaroslava Holoubková

Žákyně ZŠ Lánecké zazářily v okresních kolech

Během podzimu se školní družstva z Lánecké zúčastnila okresních přeborů ve stolním tenisu, florbalu a volejbalu. Klukům se tolik nedařilo, k nejlepšímu umístění patří 4. místo ve stolním tenisu a 6. místo ve florbalu. Vše ale vynahrádila děvčata.

Kromě nejstarších dívek ve florbalu (6. místo) se povedlo vyhrát okresní přebor volejbalistkám, mladším

florbalistkám i oběma kategoriím ve stolním tenisu, což zaručilo postup do krajských kol.

Volejbalistky ve složení Zuzana Chládová, Michaela Piskačová, Ivana Kohoutová, Anna Myšičková, Veronika Semerádová, Šárka Semerádová, Monika Kubíčková a Aneta Růtová získaly v krajském kole ve Žďáře n. S. stříbrné medaile po výhrách 2:0 na sety nad ▶

► Gymnáziem Jihlava a Obchodní akademií Třebíč a porážkou 0:2 s vítěznou základní školou z Nového Veselí. Letos se hrálo v nové kategorii, neboť na turnaji základních škol mohly po-

Urbanová, zvítězily nad ZŠ Hrotovice 3:0, ZŠ Bory 3:1, ale pak prohrály s Gymnáziem Humpolec 1:3 a ZŠ Seifertova Jihlava 0:3. Mladší děvčata Barbora Tylichová, Aneta Kratochví-

do Pelhřimova, kde se musely hlavně poprat s většími rozměry hřiště. Po vyrovnaných zápasech nakonec obsadily čtvrtou příčku po porážkách 1:3 s vítězným týmem ze ZŠ Nad Plovárnou Jihlava, 0:3 se ZŠ Bory a 1:2 se ZŠ Hálkova Humpolec. Sestavu tvořily Martina Olišarová, Simona Jonášová, Nikola Slavíková, Karolína Slabíková, Jana Petráňová, Zuzana Chmelíková, Kateřina Poláková, Aneta Kratochvílová, Gabriela Kocourková, Šárka Semerádová, Aneta Růtová a Lenka Čísařová.

Na jaře se družstva ZŠ Lánecké zúčastní soutěží v basketbalu a v atletice. Tak doufám, že se jim povede podobně úspěšně jako na podzim.

Všechny hráče i hráčky chválím za výbornou reprezentaci naší školy, tolik vítězství v okresních kolech je obdivuhodné.

Tomáš Rosecký



Volejbal:

Zleva horní řada: Šárka Semerádová, Michaela Piskačová, Ivana Kohoutová, kapitánka Zuzana Chládová, Veronika Semerádová, Anna Myšičková

Zleva dolní řada: Monika Kubičková, Aneta Růtová

stavit družstva i střední školy z hráček prvního a druhého ročníku SŠ.

Také hráčky stolního tenisu odjízděly z krajského kola v Hrotovicích u Třebíče s medailovým umístěním, pro změnu s bronzem. Starší žákyně Iva Vondrová, Lada Hořková a Eva

lová a Kateřina Poláková, měla lehčí pozici, neboť dvě družstva nedojela. Bohužel prohry s Gymnáziem Humpolec i ZŠ Polná, shodně 0:3, přinesly pouze 3. místo.

Mladší florbalistky, kategorie 6. a 7. tříd, vyrazily na krajské kolo

Fotbalová tečka za rokem 2011

Opředu poslední tečkou za rokem 2011 učinili fotbalisté FK Bohemia Světlá nad Sázavou na tradičním Vánočním halovém turnaji v Havlíčkově Brodě, který se hraje jako okresní halový přebor. Při letošním ročníku došlo k podstatné změně v organizaci turnaje nebo spíše v sestavách zúčastněných mužstev. Tentokrát ligoví hráči neměli svůj tým, ale nastupovali v dresech svých bývalých klubů, ze kterých odešli do velkého profesionálního fotbalu. Proto hrál v sestavě Světlé čtyřadvacetiletý současný fotbalista druholigového FC Graffin Vlašim se zkušenostmi z Gambrinusligy Daniel Nešpor. V dresu sousední Ledče, kterou měla Světlá ve skupině, zase hráli například David Mikula z Viktorie Praha a Jan Mikula z pražské Slavie. Svěřenci trenéra Františka Poláka na úvod podlehli právě notně posílené Ledči 2:3, poté porazili Habry 3:1 a uhráli remízu 1:1 s domácím Havlíčkovým Brodem a ta remíza jim na postup ze skupiny nestačila. Turnaj vyhráli fotbalisté Ždírcce, kteří ve finále porazili Herálec 2:0.

„Zbyl tedy čas na posezonní posezení u pivka, při kterém se zavzpomínalo na uplynulý fotbalový rok, kluci si dobře zahráli, bylo to pro ně příjemné



Stolní tenis:

*Zleva: Barbora Tylichová, Aneta Kratochvílová, Iva Vondrová, Lada Hořková
Na fotce chybí: Kateřina Poláková, Eva Urbanová*

setkání, chyběl jen ten postup ze skupiny.“ Takové bylo hodnocení účasti na turnaji od trenéra Františka Poláka.

Na snímku je profesionální fotbalista Daniel Nešpor, současný hráč druholigové Vlašimi. Ve své dosavadní fotbalové kariéře okusil v dospělém fotbale dresy pražské Slavie a Jablonce, kde byl na testech, úspěšný podzim



prožil v loňském roce v pražských Bohemians 1905, oblékal též dres FC Slovácko. O letošních prázdninách zavítal ve Světlé na tenisové kurty, ale jak sám přiznal, s tenisovou raketou si zatím netyká. Fotbalisté Světlé hráli na turnaji v sestavě: Jakub Novotný v brance, v poli Martin Karel, Petr Dvořák, Martin Jelínek, Jiří Valenta, Jan Pohnětal, Pavel Čuřík, Tomáš Tůma, Bohuslav Císař a již zmíněný Daniel Nešpor.

Text a foto: jív

Úspěšný rok vytrvalce Tichého

Pětačtyřicetiletý sportovec František Tichý z Příseky si již po několik let udržuje vynikající výkonnost mezi běžci vytrvalci a triatlonisty Vysočiny. Od letošního roku závodí v novém dresu sportovního klubu CATUS BIKE



František Tichý s pohárem za vítězství v soutěži Pohár Melechova

TEAM Světlá n. S. a jak už je u něj zvykem, na všechny své závody se připravuje výhradně bez trenéra, což je při jeho výkonech obdivuhodné.

Jeho běžeckou všestrannost dokazuje již šesté vítězství v populárním seriálu Běžec Vysočiny, který zahrnoval od 15. dubna do 20. října 20 různých závodů na silnici, krosů i na dráze. Tichý startoval v kategorii 40 – 49 let ve třinácti závodech seriálu a 10

z nich vyhrál. Proto při závěrečném vyhlášení výsledků Běžce Vysočiny právem přebíral pohár za prvenství ve své kategorii.

Vyhrál též triatlonový pohár Běžce Vysočiny, když dokázal být prvním v pěti závodech seriálu ze sedmi. Úspěšný byl i v šestidílné soutěži Pohár Melechova, do které se započítávaly závody na kole, triatlony a přespolní běhy.

Zde je třeba připomenout jeho vítězství ve své věkové kategorii v triatlonu Malý železný muž Melechova, který byl tradičně součástí Poháru Melechova. Posledním závodem tohoto poháru byl říjnový 3,5 km dlouhý kros ve Stvořidlech. Ten František Tichý vyhrál a stal se celkovým vítězem soutěže.

Svoji celoroční znamenitou formu potvrzoval i na republikových šampionátech. V dubnu například startoval na mistrovství ČR v půlmaratonu v Pardubicích, kde v silné a početné konkurenci v celkové klasifikaci skončil s časem 1:16:04 hod. na 40. místě a v kategorii 40 – 49 let obsadil 4. místo. Na republikovém šampionátu v silničním běhu na 10 km stál dokonce na stupních vítězů, když ve své věkové kategorii byl 3.

Bronzovou medaili vybojoval též na mistrovství republiky v duatlonu v Žamberku, kde disciplíny 5 km jízdy na kole, 20 km běhu a dalších 3 km na kole zvládl v čase 1:01:33 hod.

Text a foto: jív

Mládežnický pingpong ožívá

Stolní tenisté TJ Sklo Bohemia Světlá n. S. se po svém přestěhování do nové herny Sportovního centra Pěšinky začali věnovat mládeži. Pro oddíl je potěšující, že zájem dětí o pingpong byl značný, přišly samy. O novou krev světelského stolního tenisu, který má v našem městě dlouhou tradici, se starají především zkušení hráči Martin Karel s Janem Růžičkou, stranou nezůstávají ani ostatní z řad dospělých. Například Ota Bartoš, Láďa Vosyka, Petr Poupě, Milan Maršík a když je

třeba, pomůže i Radek Vosyka. Mládežnický pingpong nemá na Vysočině své soutěže družstev, ale pohárové soutěže jednotlivých kategorií, které se skládají z turnajů jednotlivců, ve kterých hráči získávají body za svá umístění, a podle bodů jsou sestavovány pohárové žebříčky. Body hráčů jednotlivých oddílů se ze všech kategorií sčítají a započítávají se do Poháru Vysočiny oddílů.

Ač má světelský oddíl handicap vzniklý z toho, že nemá hráče v ka-

tegorii dorostu a body této kategorie chybí, zaujímal k 1. prosinci po třech turnajích 6. místo v osmnáctičlenné tabulce. Čelo tabulky v čase uzávěrky tohoto čísla SZ patřilo bezkonkurenčně pingponkářům Jiskry Havlíčkův Brod a Jiskry Humpolec, na třetí příčce byla TJ Žďár n. S. Další oddíly již nenabíraly tolik bodů jako jmenovaná špička. Následovaly: Spartak Jihlava, Sokol Výčapy a TJ Sklo Bohemia Světlá n. S. Za Světlu zaostávaly i oddíly s nesrovnatelně početnější ▶

► základnou jako Sokol Žďár n. S., SK Telč, ST Velké Meziříčí a Spartak Pelhřimov. A jak na tom byli světější mládežníci ve svých kategoriích? V Poháru Vysočiny mladšího žactva bylo po třech turnajích klasifikováno 46 chlapců a dívek. Umístění zástupců TJ Sklo Bohemia Světlá n. S., kteří však neabsolvovali všechny turnaje: 10. Tomáš Tecl, 11. Michal Šimon, 23. Ondřej Holoubek, 24. Filip Karel, 27. Martin Karel. Opravdovým benjamínkem je teprve sedmiletý Filip Karel, když kategorie mladšího žactva je do 12 let. V Poháru Vysočiny staršího žactva měli světější zástupci započítány pouze jeden turnaj, který absolvovali, proto jejich umístění až v dolní polovině žebříčku. 38. Iva Vondrová, 42. Daniel Vodička a 48. Tomáš Dvořák.

V neděli 11. prosince startovali mladší žáci na čtvrtém pohárovém

Turistika

Před koncem roku se členové KČT Sklo Bohemia zúčastnili Vánočního pochodu, který pořádá KČT Lokomotiva Kolín. Počasí bylo mírné, bez sněhu, jen místy foukal silný vítr, který přihnál pár sněhových vloček. Trasa procházela obcí Křečhoř, u níž stojí vysoký památník s rakouskou orlicí na vrcholu, věnovaný vítězným vojskům císařovny Marie Teresie v bitvě u Kolína roku 1757, a přes vrch Bedřichov s dalším památníkem téže bitvy, tentokrát na památku poraženého vojska pruského krále Fridricha II. Mezi těmito dvěma orientačními body se procházelo osadou Kamhájek, kde stojí rodný dům kdysi slavného zápasníka Gustava Frištenského (1879-1957).

Účast na tradičním Jeníkovském vánočním pochodu třemi kraji, na jehož třiatřicetikilometrové trase jsme za posledních dvacet let málokdy chyběli, jsme museli oželet, neboť České dráhy nám úpravou jízdního řádu znemožnily dostat se do Golčova Jeníkova na start v přijatelnou dobu.

-jv-



turnaji v Telči, jehož výsledky nebyly ještě v žebříčcích započítány. Jejich výkony trenér Martin Karel zhodnotil takto:

„Náš nejlepší mladší žák Michal Šimon, pro kterého je letošní rok v této kategorii posledním, zahrál velmi dobře, dokázal hrát vyrovnané zápa-

a Martina Karlových do šestnáctičlenného finále. Rozhodující zápasy o umístění hráli kluci až v závěru turnaje, kdy už toho měli plné zuby. I tak 15. místo Martina a 16. Filipa bylo pro ně úspěch. Mile překvapila i Tereza Křivohlavá, která začala s pravidelným tréninkem až v září a v Telči to



Část mládežnické skupiny stolních tenistů Světlé. Zadní řada zleva: Trenér Jan Růžička, stojící za Pavlem Malečkem, Michal Šimon, Iva Vondrová, trenér Martin Karel, Jan Dvořák a Tomáš Dvořák. Přední řada zleva: Daniela Růžičková, Tereza Křivohlavá, Martin Karel ml., Filip Karel.

ly i proti soupeřům, kteří proti němu mají několikaletý náskok v tréninku, skončil na 9. místě. Tomášovi Teclovi sice tento turnaj tolik nevyšel, ale svůj standard si udržel, obsadil 14. místo. Překvapením byl postup bratrů Filipa

byl pro ni první turnaj. Do finálové šestnáctky to neměla daleko, v soutěži útěchy prohrála až ve finále, proto 18. místo byl nečekaný úspěch.“

Text a foto: Jiří Víšek



Mladší žákyně Tereza Křivohlavá při servisu

Volejbalové mládí

Své první volejbalové krůčky si v neděli 18. prosince ve Žďáře n. S. vyzkoušela volejbalová příprava jak dívků, tak chlapců. Ze Světlé n. S. na tento předvánoční turnaj vyrazilo au-

Do Červeného volejbalu – hrají dvojice na zmenšeném hřišti – bylo přihlášeno 12 družstev, 7 chlapeckých a 5 dívčích. Světlá n.S. měla zastoupení dvěma družstvy chlapců a třemi družstvy děvčat. Protože

Další samostatnou skupinou byl Modrý volejbal – hra trojic opět na zmenšeném hřišti, kde bylo přihlášeno 11 družstev, z toho 5 dívčích a 6 chlapeckých. Světlá měla jedno družstvo kluků a 3 družstva děvčat. Z našich nejlépe, opět na 4 místě, skončilo družstvo kluků. Turnaj byl pro děti ročníků narození 2000 a mladší, ale byl povolen start i klukům narozeným v roce 1998 – a to bylo hodně znát. Přední místa v obou kategoriích patřila družstvům kluků. Zlaté medaile si odváželi kluci z Třebíče.

Nejpočetnější skupina však byla ze Světlé n. S.

Hlavním mottem tohoto turnaje bylo si zahrát a to se splnilo, Obrovská radost začínajících volejbalistů a volejbalistek z každého vyhraného setu byla obrovská. Vzájemné povzbuzování „Svět-lá-do-to-ho!“ bylo až dojemné.

V době, kdy si všichni stěžují na nedostatek mládeže v oddílech, nám se práce s dětmi daří. Že mládežnická volejbalová družstva Světlé n. S. dlouhodobě patří ke špičce Krajského přeboru, je potěšující skutečnost. Starší žákyně se drží na 2. příčce KP skupiny západ.

Mladší žákyně ve stejné soutěži jsou po polovině soutěže rovněž druhé. Svá zastoupení máme i třemi družstvy děvčat v soutěži minivolejbalu.

V roce 2011 uplynulo 40 let od založení ženského volejbalu ve Světlé n. S. a 50 let od založení mužského volejbalového oddílu. A tak zájem z řad mládeže o tento sport je největší dárek k těmto výročí. Těším se, že mezi nimi třeba vyroste nový Pláteník nebo Marešová.

Poděkování patří všem trenérům, kteří se mládeži věnovali a věnují. S přáním všeho dobrého v novém roce, neutuchajícího elánu a potřebného zdraví

Jarka Holoubková

Foto: Jiří Víšek



Volejbalová příprava, v pokleku zleva: Dejmálová, Kukeňová, Vellinga, Surovcová, Bendová, druhá řada: Matušková, Maroňová, Jandová, Bezstarostová, Karasová, Císařová, Baštová (turnaje ve Žďáře n. S. se zúčastnily ještě Boudníková, Fialová, Vavrochová, Kořánová a Machková).

tobusem celkem 24 dětí (7 družstev) a dva trenéři. Hrál se ve dvou skupinách dle pravidel Barevného volejbalu (akce ČVS na podporu práce s mládeží), společně chlapci i děvčata.

v turnaji si zahrál každý s každým, děti odehrály jedenáct sedmiminutových zápasů. A po počátečních rozpacích bylo znát veliké zlepšení. 4. – 5. místo patřilo oběma našim družstvům kluků.



Vyhodnocení minivolejbalu ve Žďáře n. S.

Hokejoví junioři z Pěšinek

Poněkud ve stínu úspěšného A mužstva HC Světlá nad Sázavou hrají svoji krajskou ligu junioři. Přitom tým vedený ze střídačky Jaroslavem Bencem předvádí již hokej podobající se tomu dospělému, však také někteří hráči z juniorské sestavy hrají za A mužstvo Krajskou ligu mužů a nejsou v něm pouze do počtu. Soutěž juniorů má 9 účastníků a suverénem jsou mladí hokejisté HC Chrudim, kteří v dosud odehraných patnácti zápasech ani jednou neprohráli. Junioři z Pěšinek byli po dvou třetinách základní části soutěže na šestém místě tabulky, ale měli o zápas méně oproti pěti týmům před nimi. Šestá příčka je určitě méně, než se čekalo, vždyť v předcházející sezoně 2010/2011 skončili světelští junioři na třetí příčce soutěže, ale vzhledem k hráčské výměně v sestavě výkonnostní pokles musel přijít. Jaká je současnost i budoucnost juniorského hokeje ve Světlé, na to jsme se zeptali osoby nejpovolnější, trenéra Jaroslava Bence.

– Trénujete juniory Světlé první sezonu. Splňuje práce s tímto družstvem vaše očekávání nebo vás něco zaskočilo?

S týmem jsem se seznámil poprvé až 23. srpna, před tím jsem žádného hráče neznal. Nevěděl jsem, jak na tom jsou fyzicky a v hokejových dovednostech. Zaskočilo mě, jak jsou mezi hráči velké rozdíly v bruslení a herním pojetí. Ale na druhou stranu se mi moc líbí, že jsou kluci ochotní na sobě pracovat a to je nadějí, že by se měly dostavit výsledky.

– Družstvo je po dvou třetinách základní části soutěže na 6. místě. Odpovídá toto umístění jeho možnostem, nebo má podle Vás na víc?

Myslím si, že tým má na vyšší příčky v tabulce, než je současné umístění. Poctivou prací v tréninku se budeme snažit o lepší umístění, chtěli bychom se dostat na 4. místo a zahrát si tak play off.

– Někteří hráči juniorky již nastupují za A mužstvo Světlé v KLM. A co ti mladší, jak je hodnotíte?

Pokud ti mladší vydrží a budou na sobě pracovat a to i v letním přípravném období, tak snad by to nemuselo být ve Světlé s hokejem v juniorské kategorii špatné. Ale nejde jen o juniory. Pokud chce hokejový klub v budoucnu stavět

na svých odchovancích, musí se začít pracovat již od přípravek na úrovni tak, aby každá sezona hráče jednotlivých kategorií dovednostně a hokejově pozvedla výš, což se začíná dařit u spojeného družstva mladších žáků HC Světlá/HC Ledec. Tam určitě rostou hokejové

brankáři Jiří Janoušek, Zdeněk Klement, Matěj Křikava. Osmnáct hráčů do pole: Miroslav Kopecký, Jan Svoboda, Jan Banciř, Jan Kubát, Lukáš Zmek, Tomáš Vacek, Jan Doležal, Matěj Špinar, Pavel Vála, Martin Vaněček, Michal Poledne, Petr David, Tomáš Dušátko, Petr Čihák,



Dva nejlepší střelci juniorů: vlevo Miroslav Kopecký (23 branek) a Jan Kubát (12 branek)



hvězdičky pro světelský a třeba i český hokej.

Vedoucím družstva juniorů je Jaroslav Doležal starší a o tom, že je mužem na svém místě, svědčí například to, že z hlavy vyjmenoval sestavu týmu nebo nejlepší střelce. Junioři HC Světlá n. S. mají na soupisce tato jména:

Milan Bělohávek, Jiří Nedvěd, Jan Nedvěd a Michal Hrabán. Opravdovým střelcem týmu je kapitán Miroslav Kopecký, který dal dosud 23 gólů, následují Jan Kubát 12, Martin Vaněček a Michal Poledne mají na svém kontě zatím sedm branek.

Text a foto: jív

Živý betlém

Živý betlém se ve Světlé stal vánoční tradicí a každoročně přiláká návštěvníky ze širokého okolí. Bylo tomu tak i ve středu 28. prosince, kdy se na prostranství před kostelem sv. Václava uskutečnila v rámci Vánočního odpo-

ledne hned dvě představení v podání žáků ZŠ v Komenského ulici s doprovodem folklorního souboru Škubánek. Starý biblický příběh byl tentokrát nastudován formou putování Tří králů za betlémskou hvězdou. Vše končilo

závěrečnou scénou s narozením Ježíška, kterému se přišli poklonit Tři králové, pasteveci a další osoby vystupující v příběhu podle scénáře Jana Práška. V hlavní roli Božího novorozeněte se představila teprve devítiměsíční Anna



Marie Ranecká, nádhernou kulisu tvořil nasvícený kostel.

Živým betlémem však Vánoční odpoledne nekončilo, tečkou byl až koncert skupiny NaPrášky a sboru Výkřik, který se konal v kostele.

Text a foto: jív

Betlém v kostele

I kostel sv. Václava ve Světlé má svůj krásný betlém, jehož největší dřevěné postavy měří 60 centimetrů. Bohužel, nejsou žádné doklady o jeho stáří ani o tom, kdo jej vyrobil. Staví se tradičně

těsně před Štědrým dnem, tentokrát to bylo v pátek 23. prosince dopoledne a panovala při tom již krásná vánoční nálada.

Text a foto: jív



Václav Prášek (vpravo) a Hynek Bouchal při instalaci

*Pevné zdraví,
hodně štěstí
a úspěchů
v novém roce
přeje*

 TISKÁRNA POLIČKA



**Prostor pro vaši
REKLAMU**

**Prostor pro vaši
REKLAMU**

**Prostor pro vaši
REKLAMU**

**Prostor pro vaši
REKLAMU**



Světelský zpravodaj vydává Kytlice – Kulturní zařízení Světlá nad Sázavou, nám. Trčků z Lípy 16, 582 91 Světlá nad Sázavou, IČ: 750 59 771, tel. 569 496 658, fax 569 456 001. Redakční rada: Josef Böhm, Barbora Karlíková, Mgr. Jana Kupčíková, PhDr. Jana Myslivcová, Mgr. Jan Prášek, Mgr. Michal Šimek, Jaroslav Vála, Jiří Víšek. Redakce: Jaroslav Vála, Zdena Horní, Marie Koudelová, korektury Josef Böhm, Luděk Tomas, redakce@svetlans.cz. Zapsáno do evidence: MK ČR E 11656.

Vychází v prvním týdnu měsíce, uzávěrka vždy v polovině předchozího měsíce. Redakční rada si vyhrazuje právo vybrat k otištění příspěvky pisatelů podle potřeb SZ. Otištěné příspěvky mohou být stanoviskem autora a nemusí vždy vyjadřovat postoje redakce! Kompletní číslo Světelského zpravodaje najdete s určitým zpožděním na stránkách www.svetlans.cz. Vychází v nákladu 1100 ks. Graf. úprava a tisk: Tiskárna Polička, tel. 461 722 002, fax 461 723 004, e-mail: info@tiskarnapolicka.cz, www.tiskarnapolicka.cz -jkd-