

# Výroční zpráva za rok 2016

*Dům kultury Uherský Brod, příspěvková organizace  
Mariánské náměstí 2187, Uherský Brod 68801, IČ 00227986*

*Uherský Brod  
15. 6. 2017*

## Úvod

Tato výroční zpráva popisuje Dům kultury z pohledu hospodářského roku 2016. Obsahuje srovnávání s minulými obdobími a zároveň nastiňuje výhled do dalších let. V oblasti hospodářských výsledků pracuje s daty, která jsou od roku 2010 pravidelně odesílána do Centrálního systému účetních informací státu.

Dům kultury Uherský Brod je příspěvková organizace města Uherský Brod, která byla založena za účelem poskytování veřejných kulturních služeb občanům a návštěvníkům města. Formálně vznikla transformací původního (odborového) Domu kultury dne 10. 3. 1993. Postupně byla činnost Domu kultury rozšířena o provozování městského kina (1995) a městské knihovny (2012). Dům kultury spravuje rovněž hvězdárnu, planetárium a galerii. Takto široce postavená instituce patří mezi největší svého druhu v celém regionu, čemuž odpovídá i její možný regionální a nadregionální přesah.

Sídlem instituce a zároveň největším kulturním domem ve městě je objekt vystavěný v letech 1978 – 1985 podle návrhu architekta Františka Jelínka. Městské kino na sídlišti Máj působí v objektu z roku 1977, který byl v roce 2010 zrekonstruován a zmodernizován. Městská knihovna, pojmenovaná po uherskobrodském rodákovi a významnému českému spisovateli Františku Kožíkovi, sídlí v objektu bývalého panského sídla rodu Kouniců. V témže objektu je umístěna i městská galerie. Hvězdárna postavená v letech 1958 – 1961 stojí mimo městskou zástavbu na severním okraji města. Planetárium otevřené v roce 2015 je součástí hlavního objektu Domu kultury.

V roce 2016 došlo v Domě kultury k řadě významných změn, které budou ve výroční zprávě jednotlivě komentovány. Kvůli aktuálnosti a přehlednosti informací se komentář k hospodaření za rok 2016 doplní o stav k 31. 3. 2017 (v případě účetních dat a informací o hospodářském výsledku), resp. k 31. 5. 2017 (v případě dat o návštěvnosti kulturních programů).

**Výroční zprávou chce Dům kultury informovat občany města Uherský Brod o způsobu nakládání s jejich penězi. Každý občan Uherského Brodu v roce 2016 přispěl prostřednictvím svých daní Domu kulturu částkou 699,- Kč. Z toho šlo na provoz kulturního domu, galerie a na podporu spolkových aktivit 245,- Kč, knihovna získala 328,- Kč, kino bylo podpořeno částkou 70,- Kč a hvězdárna s planetáriem dostala od každého občana Uherského Brodu 56,- Kč.**

Děkujeme!

Jan Zapletal, ředitel Domu kultury



## Vize a cíle Domu kultury

Dům kultury Uherský Brod je velice důležitá kulturně společenská instituce, která obsahem své činnosti cílí nejen na občany Uherského Brodu, ale má vytvářet nabídku i pro návštěvníky města. Zřizovací listina přímo nařizuje účel: „organizování a zabezpečování nabídky veřejných služeb kultury pro obyvatele a návštěvníky města,“ což bohužel zároveň instituci omezuje ve vyhledávání aktivit mimo město Uherský Brod. I přes toto omezení má díky své konstrukci šanci stát se druhou největší kulturní institucí v širokém regionu Bojkovska, Luhačovska, Napajedelska, Uherskohradištska, Uherskobrodsko, Valašskokloboucka a Veselska; čili být největší kulturní institucí mezi Zlínem a Hodonínem hned po Slováckém divadle.

Kromě velikosti dané objemem návštěvnosti a spravovaných finančních prostředků má Dům kultury potenciál stát se vůdčí a určující v oblasti žánrové pestrosti a nabídky. Uherský Brod má všechny předpoklady k tomu, aby se stal místem, do kterého se bude za kulturní nabídkou přijíždět i z míst vzdálených desítky kilometrů, protože je přirozenou spojnicí na kulturních osách Uherské Hradiště – Trenčín a Valašské Klobouky – Veselí nad Moravou. Všechny obce a města ležící uvnitř tohoto prostoru představují pro Dům kultury důležitý kulturní trh o velikosti zhruba 200 tisíc osob.

Dům kultury zároveň plní klíčovou roli v oblasti zázemí pro spolkový život uvnitř města Uherský Brod. Tato jeho funkce ze zřizovací listiny sice nevyplývá, avšak pro zdravý rozvoj aktivit tohoto typu je důležité, aby tuto roli plnil. V zásadě se jedná o nepřímou podporu města neziskovému sektoru.

**Dlouhodobé cíle pro jednotlivé části Domu kultury lze shrnout do jednoduchých bodů, které sice díky své zkratkovitosti nesou pouze část informace, avšak jejich kontrola je snadná:**

- **Knihovna Františka Kožíka bude mít ve svém knižním fondu 85.000 svazků a ročně zprostředkuje 170.000 výpůjček.**
- **Programy vycházející z vlastní dramaturgie v kulturním domě Domu kultury navštíví každoročně 10.000 platících zákazníků.**
- **Programy Kina Máj navštíví ročně 30.000 platících zákazníků.**
- **Hvězdárna a planetárium udrží roční návštěvnost 10.000 zákazníků.**
- **Galerie opustí svoji převážně regionální úroveň.**
- **Dům kultury opustí zažité schéma pořádání kulturních pořadů uvnitř svých objektů a nabídne produkci menšinových žánrů mimo své vlastní sály.**
- **Dům kultury se stane partnerem pro pořadatele z řad soukromých subjektů.**
- **Neveřejné aktivity spolkového a neziskového sektoru nebudou zpoplatňovány. Veřejná produkce spolkového a neziskového sektoru bude podpořena poskytnutím slev z ceny nájmu a služeb.**
- **Celková ekonomická síla Domu kultury vzroste natolik, aby objem vlastních příjmů dosáhl 40 % z celkového rozpočtu.**

## Ekonomika

V roce 2016 se podařilo poměrně rychle využít ekonomický potenciál, který Dům kultury nabízel. Současně se podařilo omezit některé zbytečné náklady a ušetřené finanční prostředky nasměrovat především do nákupu materiálu a technologií.

	2012	2013	2014	2015	2016	2017
Spotřeba materiálu	647	672	751	798	1 137	1 050
Spotřeba energií	1 701	1 667	1 370	1 451	1 502	1 400
Opravy a údržba	716	905	684	455	979	1 050
Nákup služeb	3 756	2 958	3 577	3 382	4 533	5 794
Mzdy	5 775	5 927	6 011	6 262	6 685	6 859
Odvody	1 896	1 934	1 949	2 029	2 084	2 159
Osobní náklady	222	265	276	276	288	335
Ostatní náklady	117	202	95	108	61	40
Odpisy	276	478	496	614	713	694
Nákup majetku	231	140	297	323	414	100
<b>Náklady</b>	<b>15 337</b>	<b>15 148</b>	<b>15 506</b>	<b>15 698</b>	<b>18 396</b>	<b>19 481</b>
Vstupenky					4 954	6 167
Služby	4 585	3 831	4 245	4 088	1 501	1 570
Pronájmy	118	121	23	25	78	92
Ostatní příjmy	99	58	124	180	11	
Užití fondů	40	70	110	133	419	250
Příspěvek města	10 769	11 121	11 053	11 274	11 599	11 420
<b>Výnosy</b>	<b>15 611</b>	<b>15 201</b>	<b>15 555</b>	<b>15 700</b>	<b>18 562</b>	<b>19 499</b>
<b>HV</b>	<b>274</b>	<b>53</b>	<b>49</b>	<b>2</b>	<b>166</b>	<b>18</b>
<b>soběstačnost</b>	<b>31,02</b>	<b>26,84</b>	<b>28,94</b>	<b>28,19</b>	<b>37,51</b>	<b>41,43</b>

(Vývoj běžného hospodaření Domu kultury od roku 2012 včetně rozpočtu na rok 2017.)

**Vlastní tržby.** Během roku se podařilo zvýšit vlastní příjmy instituce bez užití fondů o více než 50 % s tím, že v roce 2017 se podaří vlastní příjmy zvýšit o dalších 20 %. Celkový nárůst vlastních příjmů o 3,75 mil. Kč ročně bude stačit na dosažení cíle v oblasti soběstačnosti na úrovni 40 %. Kvůli přehlednosti vykazovaných dat se počínaje rokem 2016 vykazují zvlášť tržby ze vstupenek (čistá kulturní činnost) a zvlášť tržby ze služeb a pronájmů (provozně obchodní činnost). Podle velmi hrubého pravidla by průměrná vstupenka na produkci v kulturním domě měla být zhruba třikrát dražší než vstupenka na projekci v kině. Z toho plyne, že při cílové návštěvnosti 10.000 platících diváků v kulturním domě a 30.000 platících diváků v kině by tržby v obou částech Domu kultury měly být zhruba stejné. Tržby z kulturního domu a kina zároveň představují více než 95% podíl na celkových vlastních příjmech z kulturní činnosti Domu kultury.

**Ceny vstupného.** V období 1. 7. 2016 – 31. 12. 2016 (po zavedení vstupenkového systému) se prodalo celkem 3.435 vstupenek do kulturního domu (průměrná cena 240,- Kč) a 15.766 vstupenek do kina (průměrná cena 100,- Kč). V období 1. 1. 2017 – 31. 5. 2017 se prodalo celkem 4.771 vstupenek do kulturního domu (průměrná cena 349,- Kč) a 14.469 vstupenek do kina (průměrná cena 100,- Kč).

**Služby.** S růstem vlastních příjmů (tržeb ze vstupného) souvisí i nárůst výdajů v oblasti nakupovaných služeb (programů). Kromě výdajů přímo spojených s nákupy kulturních pořadů se ve službách objevily výdaje spojené s nájmy (operativní leasing kopírovací techniky a DTP), poplatky za užívání nových systémů.

Dům kultury v roce 2016 začal měnit svoji strategii v oblasti vlastnictví majetku. Platí, že většinu toho, co instituce nepotřebuje užívat každodenně, anebo většinu toho, co rychle technologicky stárne, je efektivněji si pronajmout.

**Mzdy.** O více než 6,5 % se zvýšil objem vyplacených hrubých mezd. Jednak to souvisí s růstem mezd zaměstnanců, jednak s mimořádnou výplatou odstupného. Celkový fyzický počet zaměstnanců se v průběhu roku 2016 snížil z 27 (25,4 přepočítaných) k 1. 1. 2016 na 22 (21,1 přepočítaných) k 31. 12. 2016.

Průměrná hrubá mzda za rok 2015 činila v Domě kultury 17.110,- Kč včetně všech příplatků (bez platu ředitele). V průběhu roku 2016 došlo k několika změnám (částečné zvýšení mezd od 1. 1. 2016, plošné zvýšení mezd od 1. 7. 2016, zavedení příplatkového systému, plošné zvýšení mezd od 1. 1. 2017), takže do roku 2017 vstoupili zaměstnanci Domu kultury s průměrnou základní měsíční mzdou ve výši 19.550,- Kč, a to bez příplatků (a bez platu ředitele). Základní průměrná hrubá mzda k 1. 1. 2016 (po první změně výše mezd, která se dotkla některých nejhůře hodnocených zaměstnanců) činila 17.530,- Kč. Meziročně tak došlo ke zvýšení základní průměrné měsíční mzdy v Domu kultury o 2.000,- Kč (zvýšení o 11,5 %).

**Spotřeba materiálu.** Výrazný nárůst výdajů v roce 2016 zaznamenaly spotřebované nákup, konkrétně materiál. Meziroční zvýšení o více než 40 % (350 tis. Kč) jde z větší části na nákup knih, u kterých jsme oproti plánu zvýšily výdaje o 100 tis. Kč, a výměnu žárovek za LED osvětlení ve velkém sále a foyeru kulturního domu. Tento jednorázový výdej dlouhodobě ušetří až 85 % spotřeby elektrické energie.

**Ostatní výdaje.** Z ostatních výdajů Dům kultury zvýšil běžnou údržbu a opravy spravovaného majetku na bezmála 1 milion Kč. V následujících letech bude do údržby a opravy vždy investováno zhruba 5 % rozpočtu tak, aby postupně ve zhruba pětiletém horizontu došlo k opravě veškeré základní výbavy Domu kultury. Nákupy drobného hmotného majetku za rok 2016 přesáhly 400 tis. Kč.

**Amortizace.** Při správě majetku je potřeba upozornit na to, že součástí základního příspěvku zřizovatele jsou odpisy majetku, které se kumulují ve fondu investic. Výše stanovených odpisů je však pouze poloviční, než činí odpisy podle zatřídění do odpisových skupin podle zákona o dani z příjmu. Tímto způsobem narůstá vnitřní dluh instituce vůči spravovanému majetku.

**Situace v roce 2017.** Uzávěrka za 1. čtvrtletí roku 2017 ukázala reálnost plánovaných nákladů a výdajů. Vlastní příjmy Domu kultury dosáhly 2,3 mil. Kč, což je více než dvojnásobek toho, co bylo standardní v letech 2012 – 2015. Díky tomu se soběstačnost za 1. čtvrtletí roku přehoupla přes plánovanou 40% hranici (konkrétně na 42,5 %), na které by už hospodaření instituce mělo dlouhodobě zůstat.

## Návštěvnost

Klíčové opatření v podpoře prodeje a zvýšení návštěvnosti bylo zavedení moderního rezervačního a prodejního systému a s tím související podpora on-line plateb, resp. akceptace plateb přes platební terminál. Efekt nárůstu prodeje se projevilo v průběhu tří měsíců od spuštění, které bylo původně naplánováno na 1. 5. 2016. Z důvodů řady technických a personálních problémů však byl rezervační a vstupenkový systém spuštěn až 1. 7. 2016, v říjnu začal Dům kultury podporovat on-line platby a od prosince začal Dům kultury přijímat platební karty. Přijímání platebních karet je zatím omezeno pouze na kino, protože teprve v červenci 2017 bude vybudována centrální pokladna Domu kultury v objektu kulturního domu.

Vstupenkový systém a analytické nástroje postupně odhalily zajímavé detaily v chování zákazníků Domu kultury a jejich struktuře, což dlouhodobě pomůže v dramaturgii a plánování reklamních kampaní.

**Kino Máj.** Pro kino Máje je zpracovaná dlouhodobá statistika návštěvnosti (od roku 1995) i s detailními ekonomickými ukazateli (od roku 2001). Kino Máj se po své digitalizaci v roce 2010 dlouhodobě drželo kolem 100. místa v republice co do návštěvnosti a celkových tržeb. Roční průměrná návštěvnost v letech 2011 – 2015 dosahovala 25 tisíc osob, přičemž neúspěšnější byl první rok po digitalizaci, kdy do kina přišlo 28.455 osob. Tím se téměř vyrovnal absolutní porevoluční rekord uherskobrodského kina z roku 2003 (28.479 osob). Naopak nejméně úspěšný byl rok 2015, kdy do kina přišlo celkem 22.646 osob. Nicméně i tato návštěva vysoce převyšovala návštěvnost kina Máj v období před digitalizací. V letech 2005 – 2010 byly návštěvy hluboko pod dvacetitisícovou hranicí (s minimem 16.983 v roce 2005, resp. pouhých 13.095 v roce 2010, ve kterém už probíhala rekonstrukce). Podobně to bylo s celkovými realizovanými tržbami. V době před digitalizací se objem tržeb pohyboval na úrovni 0,8 mil. Kč ročně, který se po digitalizaci zvýšil na 2,1 mil. Kč ročně.

rok	celková návštěvnost	celkové tržby	počet projekcí
2001	24 422	1 060 026	373
2002	26 557	1 018 512	406
2003	28 479	1 191 559	408
2004	24 263	1 093 611	407
2005	16 983	678 032	379
2006	17 560	798 420	361
2007	17 994	894 900	348
2008	19 330	819 816	406
2009	18 804	831 605	380
2010	13 095	609 838	343
2011	28 455	2 220 649	548
2012	24 911	2 138 461	559
2013	23 346	1 977 330	591
2014	26 538	2 221 806	637
2015	22 646	2 010 039	643
2016	28 077	2 837 933	693

(Návštěvnost a tržby kina Máj v letech 2001 – 2016.)

V roce 2016 dosáhla celková návštěva kina Máj 28.077 osob a byla tak třetí nejvyšší v porevoluční historii. Celkové tržby však vzrostly na 2,8 mil. Kč a byly tak o 0,8 mil. Kč vyšší než v roce 2015 a zdaleka nejvyšší v historii. V roce 2016 si brodské kino polepšilo o pět příček v celorepublikovém srovnání, protože rostlo o 4 % více než celkový trh (který na tom byl nejlépe od roku 1993).

Trend nárůstu návštěvnosti pokračuje i v roce 2017, což dokazuje, že dobré výsledky roku 2016 nebyly dány pouze díky shodě okolností. Za leden – duben 2017 vzrostl celkový trh o 9,7 %, avšak uherskobrodskému kinu se návštěvnost zvýšila o 15 %. To se samozřejmě projevilo i na růstu tržeb. V roce 2017 poprvé v porevoluční době kino Máj pokoří hranici 30.000 návštěvníků za rok (stane se tak někdy v listopadu). Za 11 měsíců v období 1. 7. 2016 – 30. 5. 2017 si lístek koupilo 30.205 diváků, kteří za vstupenky utratili 3,04 mil. Kč. Překročením divácké hranice 30.000 se navíc uherskobrodské kino dostane na 60. – 70. místo v republice, a to i mezi vícesálovými kiny a multiplexy. Takovou pozici mají kina například v Kroměříži a Hodoníně.

**Kulturní dům.** Kulturní dům má trojí funkci. Kromě toho, že slouží pro vlastní produkci Domu kulturu, tak plní úlohu zázemí pro spolkový a neziskový sektor a zároveň slouží spolkovému a neziskovému sektoru pro jejich vlastní produkci. Tím se do značné míry komplikuje výkaznictví v oblasti celkových návštěv, protože Dům kultury nemá pod kontrolou statistiky třetích subjektů. Nehledě na to, že obrovský objem návštěv na akcích pořádaných Domem kultury, resp. pořádaných ve spolupráci jsou veřejné produkce bez vstupného. Pro účely výroční zprávy je vhodné uvádět pouze výsledky vlastní produkce.

Cílová návštěvnost pořadů Domu kultury pořádaných v kulturním domě činí 10.000 osob ročně. Za druhé pololetí roku 2016 dosáhla 3.425 osob, ale za leden – květen 2017 už 4.771 osob. Je to jasný trend, který ukazuje na reálnost cíle. Ještě lépe než návštěvnost se vyvíjí tržby, které za leden – květen 2017 přesáhly hranici 1,67 mil. Kč.

Velice příznivá pro Dům kultury je skladba zákazníků pořadů v kulturním domě. V roce 2016 se nám začala vracet firemní klientela, která představuje důležitý zdroj příjmů pro každou kulturní instituci. Nákup lístků patří k moderním benefitům a Dům kultury dobře zachytil tento trend. V roce 2016 představovaly nákupy firem zhruba 5 % realizovaných tržeb, ale v roce 2017 už 18 % (do května 300 tis. Kč, což je několikanásobně více, než bylo obvyklé v minulých letech). Podobně se vyvíjí nákupy realizované on-line, což přímo souvisí s narůstajícím počtem zákazníků pocházejících z velké vzdálenosti. Celkově realizujeme tímto způsobem už třetinu všech lístků a patříme v tomto parametru mezi zdaleka nejúspěšnější kulturní instituce.

**Knihovna Františka Kožíka.** Knihovnické statistiky nejsou dobré. Dlouhodobě se zanedbala péče o knižní fond ve smyslu nákupu nových knih, resp. objemu k tomu vyčleněných peněz. Obecně platí, že by nákupy nových knih měly představovat zhruba 3,3 % celkového knižního fondu. To znamená, že při cílovém stavu 85.000 svazků by se mělo ročně nakoupit 2.800 knih, což představuje výdaje ve výši 600 tis. Kč. V Uherském Brodě se roční výdaje zmrazily na úrovni 250 tis. Kč ročně, což vedlo k postupnému snižování objemu knižního fondu a jeho zastarávání. V roce 2016 Dům kultury ze svého rozpočtu vyčlenil dodatečných 100 tis. Kč na nákup knih. Pro rok 2017 se počítá s dalším zvýšením až na 450 tis. Kč. To je úroveň výdajů, která stačí na zastavení trendu zastarávání knižního fondu na současné úrovni 58.000 svazků, avšak neumožňuje nárůst objemu fondu. Vedle výdajů na nákup knih se v roce 2016 vyčlenilo dalších 70 tis. Kč na předplacení zhruba 50 periodik. Tyto výdaje byly pro rok 2017 zvýšeny na 100 tis. Kč a budou dále zvyšovány až na 140 tis. Kč.

Aby se knižní fond postupně rozrostl na optimálních 85.000 svazků, bude se do něho muset investovat přibližně 6,5 mil. Kč v současných cenách a bude to trvat dvacet let. V knihovnictví nelze dosahovat rychlých výsledků, kromě rychlého odlivu čtenářů. Situace v knihovně je ze všech součástí Domu kultury nejhorší.

	2011			2015			změna			skóre
	fond	regis.	výp.	fond	regis.	výp.	fond	regis.	výp.	
Kroměříž	6165	229	14187	6576	221	13023	6,7	-3,5	-8,2	1
Vsetín	3947	232	15341	4393	264	14883	11,3	13,8	-3,0	6
Uherské Hradiště	7576	338	15429	8132	331	14628	7,3	-2,1	-5,2	6
Valašské Meziříčí	2594	119	10114	2706	131	10836	4,3	10,1	7,1	-4
Otrokovice	3113	128	8206	3082	116	7268	-1,0	-9,4	-11,4	-9
Uherský Brod	3563	176	6709	3634	192	7412	2,0	9,1	10,5	-4
Rožnov p. Rad.	3932	177	16418	3714	183	16544	-5,5	3,4	0,8	1
Napajedla	3730	186	10403	4247	203	12320	13,9	9,1	18,4	2
Slavičín	5336	226	10427	5986	254	11912	12,2	12,4	14,2	4
Kunovice	4287	86	3354	4602	107	3014	7,3	24,4	-10,1	-4
Luhačovice	5097	223	9354	5506	239	10244	8,0	7,2	9,5	0
Val. Klobouky	5501	334	14012	5908	296	10591	7,4	-11,4	-24,4	1

(Srovnání regionálních knihoven v parametrech objemu knižního fondu, registrovaného počtu čtenářů a počtu výpůjček v letech 2011 a 2015. Přepočteno na 1000 obyvatel.)

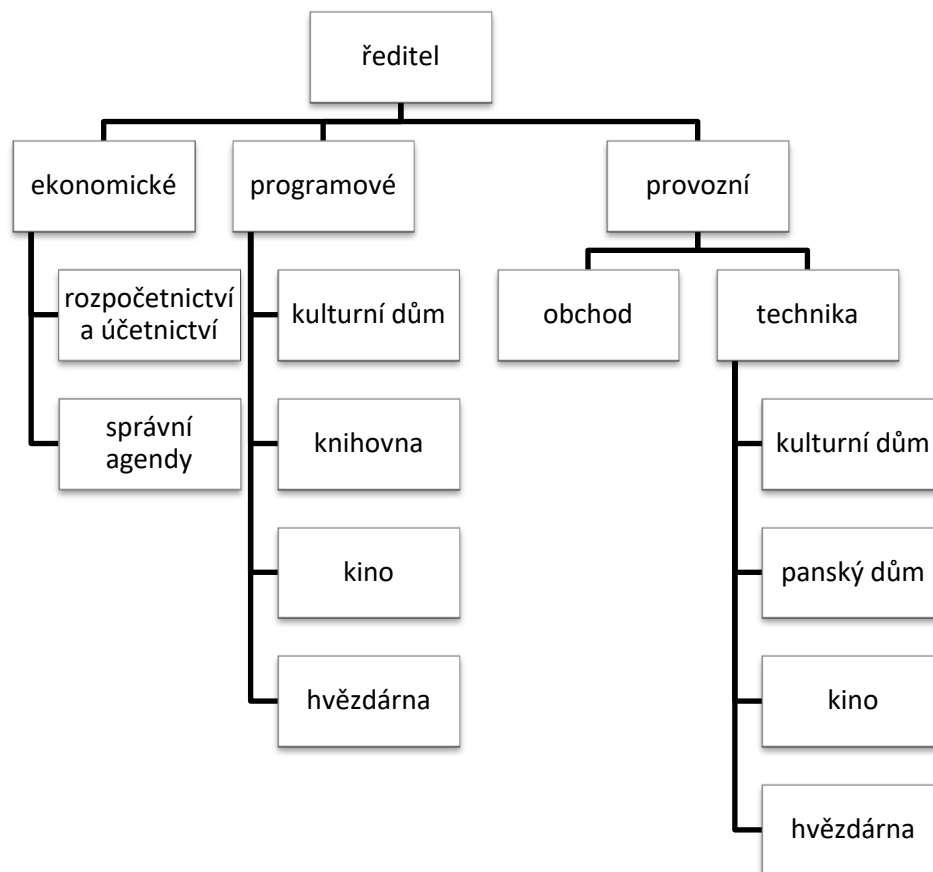
V roce 2016 jsme provedli výraznou revizi knižního fondu, takže knižní fond k 31. 12. 2016 činil 57.956 knih, tedy 3510 knih na 1000 obyvatel, což je o 1640 knih méně než činí cílový stav. Počet registrovaných čtenářů se mírně snížil na 187 na 1000 obyvatel a počet výpůjček se mírně zvýšil na 7470 na 1000 obyvatel.

**Hvězdárna a planetárium.** Na podzim roku 2015 se Dům kultury stal provozovatelem nově vybudovaného planetária a musel na sebe převzít závazek v počtu návštěvníků vyplývající z projektu. Závazek ve výši 10.000 návštěvníků ročně při kapacitě planetária 25 osob předem určil provozní potřebu planetária, které by při stoprocentním vytěžení muselo nabídnout a prodat 400 projekcí ročně. Ekonomika provozu planetária navíc byla při převzetí špatně nastavená, protože se počítalo s celkovými ročními náklady ve výši 50 tis. Kč. To nejenže nestačí ani na mzdu odborné obsluhy, ale nezohledňuje dodatečné náklady na obrovské servisní poplatky (70 tis. Kč ročně), nákupy filmů apod. Přesto Dům kultury dokázal v průběhu roku 2016 ztrátu z provozu planetária pokrýt z vlastních příjmů. Od podzimu 2016 je provoz planetária uzpůsoben tak, aby každý platící návštěvník v kulturním domě zároveň mohl navštívit i uherskobrodské planetárium. Jedná o bonus k zakoupené vstupence. Obětováním příjmů Dům kultury dosáhl toho, aby byl projekt planetária udržitelný.



## Organizační struktura

Vzhledem k šíři a nesourodosti činností je Dům kultury vnitřně rozčleněn do několika rovnocenných oddělení a úseků, které samostatně řeší svoje úlohy v oblasti programové náplně. Organizační struktura Domu kultury prošla v roce 2016 proměnou. Programové oddělení je rozčleněno do čtyř úseků, v jejichž čele stojí vedoucí (dramaturgové). Provozní oddělení má na starosti správu objektů a majetku, a to včetně sjednávání komerčních pronájmů. Ekonomické oddělení se zabývá rozpočtovnictvím, účetnictvím a výkaznictvím.



## Zaměstnanci Domu kultury

(k 31. 5. 2017)

Bc. Jan Zapletal, ředitel

PhDr. Irena Krejsová, zástupce ředitele, vedoucí programového úseku kulturního domu

Mgr. Věra Lovecká, vedoucí knihovny Františka Kožíka

Lenka Slívová, vedoucí programového úseku kina Máj

Zdenka Kandrnálová, vedoucí ekonomického oddělení

Vlastimil Rešiliáno, vedoucí provozního oddělení

Leoš Assmann, hvězdárna

Štěpánka Bubláková, obchod

Věra Ořeská, účetní

Dagmar Popelková, DTP

Martina Tesaříková, kino Máj

Bc. Alena Baďurová, oddělení pro dětské čtenáře

Bc. Táňa Hřibová, pobočka knihovny Máj

Soňa Juračková, DiS., oddělení pro dospělé čtenáře

Zdenka Juráková, doplňování knižního fondu

Věra Synčáková, oddělení pro dospělé čtenáře

Eva Ďurďová, provoz

Dušan Garžík, provoz

Antonín Hrabalík, provoz

Jarmila Hrušková, provoz

Ivana Maňková, provoz

Jarmila Urbancová, provoz

Dům kultury zaměstnává celkem 22 zaměstnanců s celkovým přepočteným úvazkem 21,25. Kromě zaměstnanců na pracovní poměr doplňuje kolektiv dalších 24 zaměstnanců na dohody o pracích konaných mimo pracovní poměr (Tatána Ambruzová, Barbora Bartošová, Marie Bezděková, Jana Bílková, Jiří Doležal, Marcela Ďurďová, Terezie Goldmannová, Ludmila Hrabalíková, Anna Jabůrková, Tomáš Jankůj, Mgr. Anna Josefíková, Stanislav Juříčka, Miroslav Klouček, Emilie Kostelníková, Petra Krajsová, František Lekeš, Libuše Marečková, Taťjana Marková, Markéta Mikuláščíková, PhDr. Jaroslav Mikulík, Eliška Němcová, Ing. Rostislav Rajchl, Roman Solnička, Milada Tresová).